



IPCBA. Septiembre de 2020

Informe de resultados | 1497



Octubre de 2020



Medalla de oro a la calidad en la Gestión Pública 2017



Buenos Aires Ciudad

R.I. 9000-2482
IRAM-ISO 9001:2015

IPCBA. Septiembre de 2020



Cuadro 1 IPCBA según divisiones de la canasta. Índice y variación porcentual respecto del mes anterior, acumulado anual e interanual

Nivel General y divisiones	Ponderación por división	Índice ¹		Variación porcentual*		
		Septiembre de 2020*	Agosto de 2020	Respecto del mes anterior	Acumulado anual	Interanual
Nivel General		1.260,36	1.232,73	2,2	19,1	31,7
1 Alimentos y bebidas no alcohólicas	17,07 %	1.302,50	1.271,96	2,4	23,3	38,2
2 Bebidas alcohólicas y tabaco	1,89 %	1.702,60	1.638,42	3,9	27,7	50,0
3 Prendas de vestir y calzado	6,89 %	1.224,95	1.168,47	4,8	29,7	47,3
4 Vivienda, agua, electricidad y otros combustibles	12,51 %	1.593,00	1.578,54	0,9	11,7	16,0
5 Equipamiento y mantenimiento del hogar	7,69 %	1.136,71	1.110,15	2,4	25,0	36,1
6 Salud	9,70 %	1.118,22	1.093,16	2,3	10,7	28,3
7 Transporte	11,87 %	1.251,74	1.216,83	2,9	14,3	25,8
8 Comunicaciones	3,90 %	992,90	989,39	0,4	7,4	28,2
9 Recreación y cultura	9,49 %	1.314,41	1.290,88	1,8	28,2	40,6
10 Educación	3,32 %	1.103,92	1.103,57	0,0	22,4	34,7
11 Restaurantes y hoteles	10,16 %	1.110,25	1.075,39	3,2	20,5	34,2
12 Bienes y servicios varios	5,50 %	1.175,48	1.157,98	1,5	18,6	34,0

¹ Base julio 2011-junio 2012 = 100.

* Datos provisionales.

Fuente: Dirección General de Estadística y Censos (Ministerio de Hacienda y Finanzas GCBA).

Durante el mes de septiembre el Índice de Precios al Consumidor de la Ciudad de Buenos Aires (IPCBA) registró un incremento de 2,2%, acumulando en los primeros nueve meses del año una suba de 19,1%. La trayectoria interanual -i.a.- de este indicador se ubicó en 31,7% (-3,6 puntos porcentuales -p.p.- por debajo del mes previo)¹.

Como se informó oportunamente, en cumplimiento con las medidas preventivas para evitar la propagación de

COVID-19, las tareas habituales de campo del IPCBA en su modalidad presencial han sido suspendidas desde fines de marzo. En consecuencia, se adoptaron e implementaron medios y canales alternativos para el relevamiento de precios: llamadas telefónicas, correo electrónico, páginas web, entre otros.

La cobertura del relevamiento durante el mes de septiembre fue superior a la del mes anterior, logrando alcanzar una cantidad de precios relevados similar a la de los meses habituales (previos al Aislamiento Social, Preventivo y

¹ Ver cuadros 5 y 8 del Anexo.

Obligatorio). Para un detalle más exhaustivo y preciso sobre las formas alternativas de relevamiento y el tratamiento de la información faltante se sugiere revisar el informe de resultados “[Adaptaciones técnicas y metodológicas del Índice de Precios al Consumidor de la Ciudad de Buenos Aires en el marco del COVID-19](#)”.

Por último, cabe destacar que se respetaron los criterios establecidos en el documento: “[Índice de Precios al Consumidor de la Ciudad de Buenos Aires. Principales aspectos metodológicos](#)”.

1. Divisiones

1.1 Variación mensual

Durante septiembre la variación del IPCBA respondió fundamentalmente a las subas en las divisiones: Alimentos y bebidas no alcohólicas, Transporte, Prendas de vestir y calzado, Restaurantes y hoteles y Salud, que en conjunto explicaron el 69,5% del alza del Nivel General.



Alimentos y bebidas no alcohólicas aumentó 2,4%, contribuyendo con 0,42 p.p. a la evolución mensual de los precios al consumidor. Al interior de la división los principales impulsos provinieron de: Verduras, tubérculos y legumbres (9,8%), Frutas (10,3%) y Carnes y derivados (1,9%).



Transporte se elevó 2,9% e incidió 0,34 p.p., al impactar principalmente las subas en los valores de los automóviles. Le siguieron en importancia, las alzas en los precios de los combustibles y lubricantes para vehículos de uso del hogar.



Prendas de vestir y calzado aumentó 4,8% y aportó 0,32 p.p. a la variación mensual del IPCBA, como resultado del comportamiento estacional de la división.



Restaurantes y hoteles promedió una suba de 3,2%, con una incidencia de 0,29 p.p., por incrementos en los precios de los alimentos preparados en restaurantes, bares y casas de comida.



Salud promedió un aumento de 2,3% e incidió 0,20 p.p., por incrementos en los precios de los medicamentos.

El resto de las divisiones tuvo una incidencia positiva, aunque menor, en el Nivel General, con excepción de Educación que se mantuvo estable.

1.2 Variación interanual

En términos interanuales, la división Alimentos y bebidas no alcohólicas continuó siendo la principal responsable del incremento de los precios minoristas, explicando el 20,3% de la variación interanual del Nivel General. Le siguieron en importancia: Recreación y cultura, Transporte y Restaurantes y hoteles.

La desaceleración de la trayectoria interanual del IPCBA respondió principalmente al menor dinamismo de la tasa de suba de las siguientes divisiones: Alimentos y bebidas no alcohólicas 38,2% i.a. (-4,4 p.p. respecto al mes previo), Recreación y cultura 40,6% i.a. (-7,2 p.p.), Salud 28,3% i.a. (-5,2 p.p.) y Equipamiento y mantenimiento del hogar 36,1% i.a. (-6,4 p.p.).

Cuadro 2 IPCBA. Incidencia mensual e interanual de las divisiones en el Nivel General

Nivel General y divisiones	Septiembre de 2020	
	Mensual	Interanual
Nivel General	2,2	31,7
Alimentos y bebidas no alcohólicas	0,42	6,42
Bebidas alcohólicas y tabaco	0,10	1,12
Prendas de vestir y calzado	0,32	2,83
Vivienda, agua, electricidad y otros combustibles	0,15	2,87
Equipamiento y mantenimiento del hogar	0,17	2,42
Salud	0,20	2,50
Transporte	0,34	3,18
Comunicaciones	0,01	0,89
Recreación y cultura	0,18	3,77
Educación	0,00	0,98
Restaurantes y hoteles	0,29	3,00
Bienes y servicios varios	0,08	1,71

Nota: los datos presentados son provisionarios. La suma de las cifras parciales puede diferir del total por procedimientos de redondeo.

Fuente: Dirección General de Estadística y Censos (Ministerio de Hacienda y Finanzas GCBA).

2. Bienes y Servicios

Bienes
3,3%
Variación mensual

Durante el mes de septiembre los Bienes registraron una suba de 3,3%, por encima de los Servicios que aumentaron 1,2%.

Servicios
1,2%
Variación mensual

La dinámica mensual de los Bienes respondió fundamentalmente a los aumentos en los precios de los alimentos (principalmente verduras, frutas y carnes) y de las prendas de vestir. Le siguieron en importancia, las subas en los valores de los automóviles, de los medicamentos, de los combustibles y de los cigarrillos. En

tanto, el comportamiento de los Servicios reflejó principalmente los incrementos en los precios de los alimentos preparados en restaurantes, bares y casas de comida. En menor medida, se destacaron los aumentos en los valores de los alquileres.

Así, en los primeros nueve meses del año los Bienes acumularon un incremento de 25,2% y los Servicios de 13,5%. En términos interanuales, ambas agrupaciones se desaceleraron hasta: 42,0% i.a. en el caso de los Bienes (-5,7 p.p. respecto del mes previo) y 22,7% i.a. en el caso de los Servicios (-2,2 p.p.).

Cuadro 3 IPCBA. Nivel General, Bienes y Servicios. Índice y variación porcentual respecto del mes anterior, acumulado anual e interanual

Nivel General, Bienes y Servicios	Ponderación	Índice ¹		Variación porcentual*			Incidencia mensual*
		Septiembre de 2020*	Agosto de 2020	Respecto del mes anterior	Acumulado anual	Interanual	
Nivel General		1.260,36	1.232,73	2,2	19,1	31,7	2,2
Bienes	47,28 %	1.335,82	1.292,61	3,3	25,2	42,0	1,66
Servicios	52,72 %	1.192,70	1.179,03	1,2	13,5	22,7	0,58

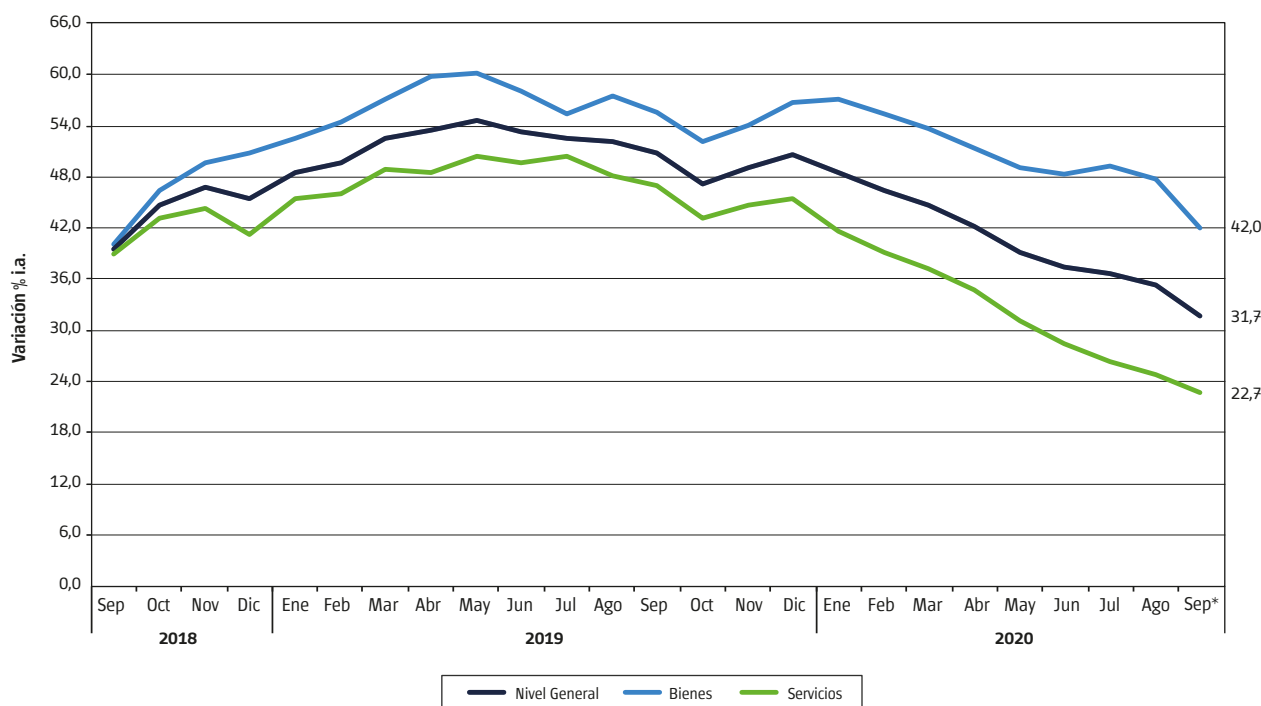
¹ Base julio 2011-junio 2012 = 100.

* Datos provisionarios.

Nota: la suma de las cifras parciales puede diferir del total por procedimientos de redondeo.

Fuente: Dirección General de Estadística y Censos (Ministerio de Hacienda y Finanzas GCBA).

Gráfico 1 IPCBA. Trayectoria interanual. Nivel General, Bienes y Servicios. Septiembre de 2018/septiembre de 2020



* Datos provisionarios.

Fuente: Dirección General de Estadística y Censos (Ministerio de Hacienda y Finanzas GCBA).

3. Estacionales, Regulados y Resto IPCBA



Estacionales



Regulados



Resto IPCBA²

Desagregando por subíndices, durante el mes de septiembre Resto IPCBA -proxy de la inflación núcleo- promedió un incremento de 2,0%. En términos interanuales, esta agrupación se desaceleró hasta 34,4% i.a. (-5,1 p.p. respecto del mes previo).

Los bienes y servicios Estacionales se elevaron 5,9%, destacándose las alzas en los precios de las prendas de vestir,

de las verduras y de las frutas. Así, este agregado aminoró su ritmo de suba hasta 52,8% i.a. (-1,5 p.p.).

Por último, los ítems Regulados promediaron un aumento de 1,4%, debido a los ajustes en los precios de los cigarrillos y de los combustibles para vehículos de uso del hogar. En términos interanuales, esta agrupación tuvo una leve aceleración hasta 12,6% i.a. (+0,1 p.p.).

² La categoría Resto IPCBA es una subcanasta que mide la variación de precios de bienes y servicios que no tienen comportamiento estacional ni están sujetos a regulación, siendo un *proxy* de la inflación subyacente o también denominada inflación núcleo. Esta clasificación es similar a la que utilizaba el INDEC en el IPC GBA, base 1999=100, en la cual se incluía en la categoría Resto a los Sistemas de salud y servicios auxiliares y a la Educación formal.

Cuadro 4 IPCBA. Nivel General, Estacionales, Regulados y Resto IPCBA. Índice y variación porcentual respecto del mes anterior, acumulado anual e interanual

Nivel General, Estacionales, Regulados y Resto IPCBA	Ponderación	Índice ¹		Variación porcentual*			Incidencia mensual*
		Septiembre de 2020*	Agosto de 2020	Respecto del mes anterior	Acumulado anual	Interanual	
Nivel General		1.260,36	1.232,73	2,2	19,1	31,7	2,2
Estacionales	8,91 %	1.290,41	1.218,51	5,9	33,1	52,8	0,52
Regulados	12,94 %	1.602,87	1.581,07	1,4	6,2	12,6	0,23
Resto IPCBA	78,15 %	1.200,20	1.176,65	2,0	20,7	34,4	1,49

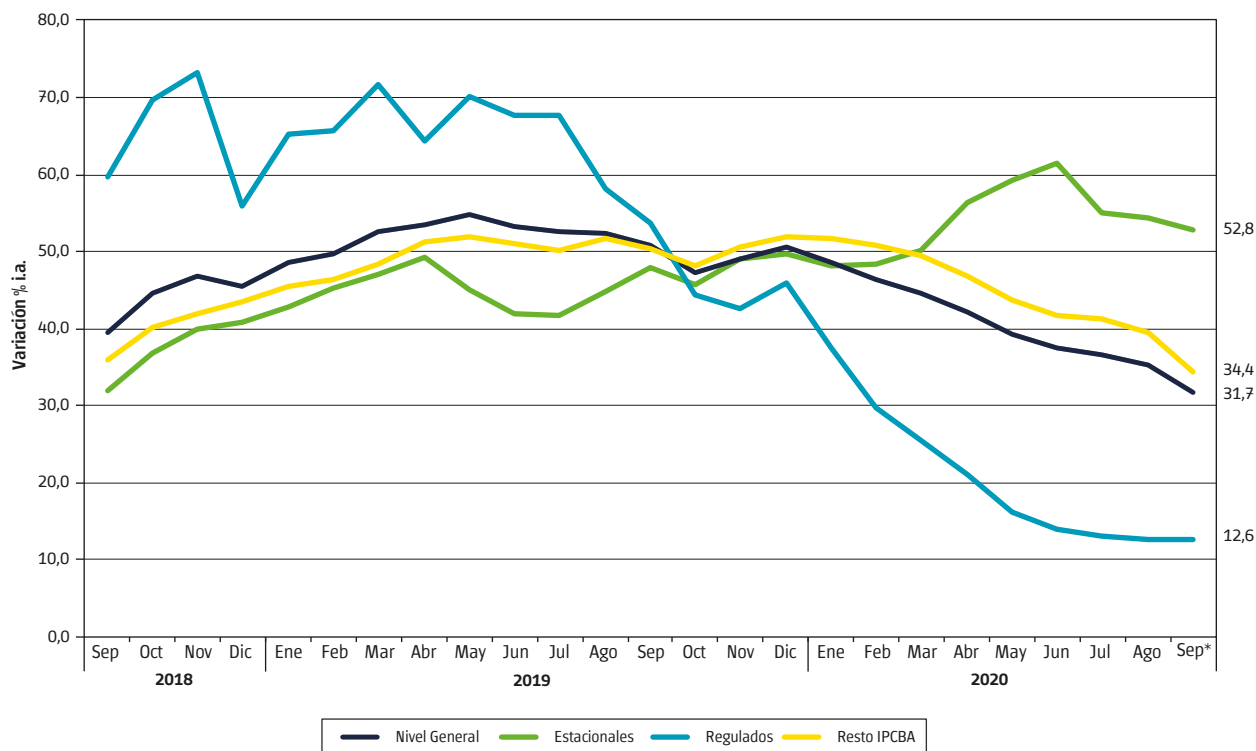
¹ Base julio 2011-junio 2012 = 100.

* Datos provisionales.

Nota: la suma de las cifras parciales puede diferir del total por procedimientos de redondeo.

Fuente: Dirección General de Estadística y Censos (Ministerio de Hacienda y Finanzas GCBA).

Gráfico 2 IPCBA. Trayectoria interanual. Nivel General, Estacionales, Regulados y Resto IPCBA. Septiembre de 2018/ septiembre de 2020



* Datos provisionales.

Fuente: Dirección General de Estadística y Censos (Ministerio de Hacienda y Finanzas GCBA).

4. Precios medios

En los Cuadros 6 y 7 del Anexo se presentan los precios medios de una selección de bienes y servicios que conforman la canasta del IPCBA.

Anexo

Cuadro 5 IPCBA. Evolución del Nivel General, de los Bienes y de los Servicios. Índice y variación porcentual respecto del mes anterior

Mes	Índice ¹			Variación porcentual		
	Nivel General	Bienes	Servicios	Nivel General	Bienes	Servicios
Enero de 2018	491,11	457,05	521,65	1,6	1,2	1,9
Febrero de 2018	503,84	463,79	539,75	2,6	1,5	3,5
Marzo de 2018	514,58	474,05	550,93	2,1	2,2	2,1
Abril de 2018	530,20	485,24	570,51	3,0	2,4	3,6
Mayo de 2018	542,53	499,17	581,41	2,3	2,9	1,9
Junio de 2018	562,37	520,31	600,08	3,7	4,2	3,2
Julio de 2018	577,50	539,70	611,40	2,7	3,7	1,9
Agosto de 2018	598,59	555,84	636,91	3,7	3,0	4,2
Septiembre de 2018	634,58	604,36	661,68	6,0	8,7	3,9
Octubre de 2018	668,01	643,28	690,18	5,3	6,4	4,3
Noviembre de 2018	686,66	668,46	702,98	2,8	3,9	1,9
Diciembre de 2018	703,01	681,04	722,71	2,4	1,9	2,8
Enero de 2019	729,85	697,68	758,70	3,8	2,4	5,0
Febrero de 2019	754,44	716,43	788,52	3,4	2,7	3,9
Marzo de 2019	784,51	744,68	820,22	4,0	3,9	4,0
Abril de 2019	813,52	775,33	847,76	3,7	4,1	3,4
Mayo de 2019	839,06	799,47	874,55	3,1	3,1	3,2
Junio de 2019	862,25	821,97	898,36	2,8	2,8	2,7
Julio de 2019	881,29	838,60	919,56	2,2	2,0	2,4
Agosto de 2019	911,20	875,02	943,65	3,4	4,3	2,6
Septiembre de 2019	957,01	940,44	971,87	5,0	7,5	3,0
Octubre de 2019	983,47	978,95	987,52	2,8	4,1	1,6
Noviembre de 2019	1.022,85	1.029,91	1.016,52	4,0	5,2	2,9
Diciembre de 2019	1.058,50	1.067,26	1.050,65	3,5	3,6	3,4
Enero de 2020	1.084,28	1.095,71	1.074,03	2,4	2,7	2,2
Febrero de 2020	1.104,31	1.112,40	1.097,05	1,8	1,5	2,1
Marzo de 2020	1.134,63	1.144,55	1.125,74	2,7	2,9	2,6
Abril de 2020	1.156,95	1.173,90	1.141,76	2,0	2,6	1,4
Mayo de 2020	1.168,06	1.191,26	1.147,27	1,0	1,5	0,5
Junio de 2020	1.184,61	1.219,33	1.153,49	1,4	2,4	0,5
Julio de 2020	1.203,72	1.251,27	1.161,08	1,6	2,6	0,7
Agosto de 2020	1.232,73	1.292,61	1.179,03	2,4	3,3	1,5
Septiembre de 2020*	1.260,36	1.335,82	1.192,70	2,2	3,3	1,2

¹ Base julio 2011-junio 2012 = 100.

* Datos provisionarios.

Nota: la serie completa desde julio de 2012 está disponible en <https://www.estadisticaciudad.gob.ar/eyc/?p=27386>.

Fuente: Dirección General de Estadística y Censos (Ministerio de Hacienda y Finanzas GCBA).

Cuadro 6 IPCBA. Principales precios medios de bienes y servicios (pesos). Ciudad de Buenos Aires. Septiembre de 2020

Descripción	Unidad de medida	Precio medio
Productos de limpieza para el hogar		
Jabón en pan	1 x 200 gramos	41,58
Jabón en polvo para ropa (baja espuma)	bolsa plástica x 800 gramos	120,23
Acondicionador de ropa	repuesto x 900 cm ³	100,15
Detergente vajilla común	envase PVC x 750 cm ³	65,42
Brillo o autobrillo para pisos	botella plástica x 900 cm ³	185,68
Limpiador cremoso	botella plástica x 375 gramos	51,67
Líquido limpiador	repuesto x 500 cm ³	64,29
Lustramuebles	aerosol x 360 ml	146,70
Lavandina	botella plástica x 1 litro	51,98
Insecticida	aerosol x 360 cm ³	137,83
Artículos descartables para el hogar		
Fósforos	caja de 230 unidades	45,23
Bolsa para residuos	envase x 30 bolsas de 45 x 60 cm	110,00
Servicios de esparcimiento y entretenimiento		
Práctica de gimnasia		///
Entrada de cine		///
Novela de suspenso		1.004,90
Libro de autoayuda		1.043,40
Texto y materiales escolares		
Cuaderno universitario	1 unidad x 84 hojas	149,22
Cuaderno escolar	1 unidad de 48 a 50 hojas	204,73
Lápices de colores	paquete x 12 unidades	208,29
Lápiz negro	1 unidad	19,89
Marcadores escolares	paquete x 12 unidades	181,31
Repuesto para carpeta	repuesto x 96 hojas	226,03
Fotocopia	1 unidad	4,16
Servicios para el cuidado personal		
Corte de cabello hombre		436,77
Corte de cabello mujer		507,77
Artículos de higiene, tocador y belleza		
Pañales bebés grandes	paquete x 16 unidades	252,38
Tampones	paquete x 20 unidades	218,31
Jabón de tocador	1 unidad x 125 gramos	43,26
Loción después de afeitar	envase x 100 cm ³	345,62
Desodorante femenino	envase x 60 ml a bolilla	151,67
Desodorante masculino	envase x 160 ml aerosol	151,72
Champú	envase x 400 cm ³	251,73
Crema dental	tubo x 125 gramos	142,67
Crema para el cuerpo	frasco plástico x 200 gramos	159,63

/// Dato que no corresponde presentar. Precios no disponibles a nivel de observación e imputados por el movimiento de un agrupamiento superior al que pertenece el producto.

Nota: los datos presentados son provisorios. La serie completa desde julio de 2012 está disponible en <https://www.estadisticaciudad.gob.ar/eyc/?p=28445>.

Fuente: Dirección General de Estadística y Censos (Ministerio de Hacienda y Finanzas GCBA).

Cuadro 7 IPCBA. Principales precios medios de productos alimenticios (pesos). Ciudad de Buenos Aires. Septiembre de 2020

Descripción	Unidad de medida	Precio medio
Harinas, cereales y legumbres		
Pan francés tipo flauta	1 kilo	132,02
Pan lacteado blanco	bolsa x 360 gramos	92,40
Pan para hamburguesas	paquete x 4 unidades	63,46
Pan rallado/rebozador	paquete x 500 gramos	69,53
Facturas	12 unidades	231,14
Galletitas de agua	paquete x 300 gramos	71,69
Galletitas dulces sin relleno	paquete x 400 gramos	93,37
Bizcochos de grasa	paquete x 200 gramos	40,72
Harina de trigo común	1 kilo	44,76
Harina de maíz	paquete x 500 gramos	50,44
Arroz blanco simple	1 kilo	69,02
Arroz blanco doble	1 kilo	162,16
Fideos secos largos	paquete x 500 gramos	51,57
Ravioles frescos en piezas	blíster x 500 gramos	118,80
Tapas para empanadas	330 gramos	62,28
Tapas para tartas	bolsa x 2 unidades de 400 gramos	73,73
Lentejas secas	bolsa x 500 gramos	123,40
Empanadas cocidas para llevar	12 unidades	596,68
Pizza para llevar	1 unidad	347,83
Frutas y verduras		
Manzana deliciosa roja	1 kilo	108,66
Banana	1 kilo	95,91
Limón	1 kilo	56,49
Mandarina	1 kilo	78,13
Naranja	1 kilo	51,06
Duraznos en conserva	lata x 485 gramos	111,36
Acelga	1 kilo	59,50
Lechuga criolla	1 kilo	112,17
Tomate perita	1 kilo	121,32
Tomate redondo	1 kilo	120,42
Ají morrón	1 kilo	231,47
Cebolla común	1 kilo	71,66
Zapallo	1 kilo	40,86
Zapallitos	1 kilo	165,39
Zanahoria	1 kilo	73,17
Batata	1 kilo	57,44
Papa	1 kilo	51,21
Puré de tomates	envase tetrabrick x 520 gramos	52,58
Arvejas en conserva	lata x 205 gramos	37,30
Carnes y huevos		
Asado	1 kilo	352,14
Carne picada común	1 kilo	245,70
Paleta	1 kilo	363,12
Cuadrada	1 kilo	425,24
Cuadril	1 kilo	443,19
Nalga	1 kilo	474,99
Hamburguesas	caja x 334 gramos	222,00
Pollo entero	1 kilo	124,73

Continúa

Cuadro 7 Conclusión

Descripción	Unidad de medida	Precio medio
Chorizo fresco	1 kilo	308,77
Salchicha tipo viena	paquete x 6 unidades de 225 gramos	78,69
Jamón cocido	1 kilo	664,28
Paleta-fiambre	1 kilo	517,78
Salame	1 kilo	843,81
Salchichón	1 kilo	409,27
Atún en conserva al natural	entero en trozos—lata x 125 gramos	155,46
Atún en conserva en aceite	desmenuzado—lata x 125 gramos	85,76
Huevos de gallina	12 unidades	137,58
Leche, yogurt y productos lácteos		
Leche común entera	1 litro	52,55
Leche en polvo	400 gramos	230,67
Queso tipo cuartirolo	1 kilo	428,07
Queso port salut	1 kilo	515,31
Queso en barra	1 kilo	626,57
Queso para rallar	1 kilo	892,10
Queso rallado	paquete x 120 gramos	150,17
Manteca	paquete x 200 gramos	120,37
Yogur para beber	sachet x 1.000 gramos	105,78
Aceites		
Aceite de girasol	envase PET x 1.500 cm ³	154,61
Aceite de maíz	envase por 1.000 cm ³	211,10
Dulces y azúcar		
Azúcar blanca	1 kilo	59,52
Dulce de batata	1 kilo	154,72
Dulce de membrillo	1 kilo	162,55
Mermelada	envase x 454 gramos	101,19
Bebidas alcohólicas		
Vino tinto común	envase tetrabrick x 1 litro	68,62
Cerveza en botella	botella x 1.000 cm ³	107,55
Bebidas no alcohólicas		
Agua mineral	envase plástico x 2,25 litros	72,43
Agua de mesa	bidón x 5 litros	110,25
Gaseosa cola	envase plástico x 2,25 litros	106,82
Agua saborizada	botella plástica x 1,5 litros	69,86
Bebida a base de hierbas	botella plástica x 1,25 litros	62,52
Jugo en polvo	sobre rinde 1 litro	15,02
Otros alimentos		
Sal fina	500 gramos	40,76
Sal gruesa	1 kilo	53,10
Mayonesa común	sachet x 500 gramos	83,32
Vinagre de vino	botella plástica x 1 litro	89,35
Salsa a base de tomate	envase x 340 gramos	55,42
Café molido	250 gramos	130,64
Yerba mate	1 kilo	242,85
Té común en saquitos	caja x 25 saquitos	38,05
Cacao en polvo	360 gramos	117,68

Nota: los datos presentados son provisorios. La serie completa desde julio de 2012 está disponible en <https://www.estadisticaciudad.gob.ar/eyci/?p=28444>.

Fuente: Dirección General de Estadística y Censos (Ministerio de Hacienda y Finanzas GCBA).

Cuadro 8 IPCBA según principales aperturas. Índice y variación porcentual respecto del mes anterior, acumulado anual e interanual

Apertura	Índice ¹		Variación porcentual*		
	Septiembre de 2020*	Agosto de 2020	Respecto del mes anterior	Acumulado anual	Interanual
Nivel General	1.260,36	1.232,73	2,2	19,1	31,7
Alimentos y bebidas no alcohólicas	1.302,50	1.271,96	2,4	23,3	38,2
<i>Alimentos</i>	1.302,68	1.269,42	2,6	24,5	39,5
Pan y cereales	1.267,07	1.260,93	0,5	16,3	28,1
Carnes y derivados	1.075,66	1.055,71	1,9	25,1	41,6
Pescados y mariscos	1.306,00	1.294,01	0,9	29,9	40,3
Aceites y grasas	1.788,14	1.762,54	1,5	24,5	34,0
Leche, productos lácteos y huevos	1.447,15	1.434,81	0,9	17,7	29,1
Frutas	1.396,37	1.265,89	10,3	32,6	85,0
Verduras, tubérculos y legumbres	1.599,84	1.457,31	9,8	55,2	64,5
Azúcar, dulces, chocolate, golosinas	1.207,24	1.209,48	-0,2	19,9	37,8
Otros alimentos	1.420,12	1.427,98	-0,6	13,3	28,2
<i>Bebidas no alcohólicas</i>	1.301,18	1.289,95	0,9	15,4	29,1
Café, té, yerba y cacao	1.512,74	1.486,72	1,8	25,4	40,8
Aguas minerales, bebidas gaseosas y jugos	1.236,95	1.230,21	0,5	12,1	25,2
Bebidas alcohólicas y tabaco	1.702,60	1.638,42	3,9	27,7	50,0
<i>Bebidas alcohólicas</i>	988,27	983,16	0,5	14,2	30,8
Bebidas espirituosas, destiladas y licores	1.010,37	1.011,67	-0,1	19,0	36,7
Vinos	820,49	820,08	0,0	15,5	26,2
Cerveza	1.659,75	1.634,80	1,5	11,4	40,4
<i>Tabaco</i>	2.298,29	2.184,84	5,2	33,3	58,4
Prendas de vestir y calzado	1.224,95	1.168,47	4,8	29,7	47,3
<i>Prendas de vestir y materiales</i>	1.249,91	1.191,01	4,9	29,0	47,4
<i>Calzado</i>	1.151,56	1.102,20	4,5	31,9	46,9
Vivienda, agua, electricidad y otros combustibles	1.593,00	1.578,54	0,9	11,7	16,0
<i>Alquiler de la vivienda</i>	988,06	956,14	3,3	24,0	32,7
<i>Mantenimiento y reparación de la vivienda</i>	1.277,71	1.252,03	2,1	21,5	29,8
<i>Suministro de agua y otros servicios relacionados con la vivienda</i>	1.521,97	1.521,68	0,0	14,2	19,7
Suministro de agua	3.227,57	3.227,57	0,0	0,0	0,0
Gastos comunes por la vivienda	1.285,93	1.285,60	0,0	20,2	28,5
<i>Electricidad, gas y otros combustibles</i>	3.662,12	3.662,12	0,0	0,0	0,4
Electricidad	3.169,79	3.169,79	0,0	0,0	0,0
Gas	4.233,63	4.233,63	0,0	0,0	0,7
Equipamiento y mantenimiento del hogar	1.136,71	1.110,15	2,4	25,0	36,1
<i>Muebles, accesorios, alfombras</i>	1.322,90	1.246,60	6,1	34,8	46,7
<i>Artículos textiles para el hogar</i>	1.574,31	1.459,13	7,9	51,3	63,0
<i>Artefactos para el hogar</i>	1.416,22	1.352,83	4,7	44,1	57,2
<i>Vajilla, utensilios, loza y cristalería</i>	1.519,99	1.475,71	3,0	32,4	45,2
<i>Herramientas y equipos para el hogar y el jardín</i>	1.413,66	1.373,41	2,9	33,1	48,4
<i>Bienes y servicios para la conservación del hogar</i>	960,14	960,38	0,0	14,0	23,8

Continúa

Cuadro 8 Conclusión

Apertura	Índice ¹		Variación porcentual*		
	Septiembre de 2020*	Agosto de 2020	Respecto del mes anterior	Acumulado anual	Interanual
Salud	1.118,22	1.093,16	2,3	10,7	28,3
<i>Productos medicinales, artefactos y equipos para la salud</i>	1.196,22	1.147,51	4,2	17,0	34,5
Productos farmacéuticos	1.153,23	1.104,85	4,4	15,0	32,7
Otros productos medicinales	1.868,50	1.851,93	0,9	30,8	47,6
Artefactos y equipos terapéuticos y sus reparaciones	1.314,50	1.249,75	5,2	27,5	43,0
<i>Servicios para pacientes externos</i>	1.018,83	990,37	2,9	23,9	30,8
<i>Seguros médicos</i>	1.089,51	1.089,51	0,0	0,0	21,1
Transporte	1.251,74	1.216,83	2,9	14,3	25,8
<i>Transporte personal</i>	1.279,54	1.222,02	4,7	18,4	37,6
Adquisición de vehículos	1.749,62	1.645,59	6,3	32,8	60,9
Funcionamiento de equipos de transporte de uso del hogar	1.083,33	1.045,22	3,6	10,3	25,4
<i>Transporte público</i>	1.208,81	1.208,81	0,0	8,1	10,3
Servicios de transporte por carretera	1.197,28	1.197,28	0,0	8,2	9,1
Servicios de transporte por ferrocarril	1.000,43	1.000,43	0,0	0,0	0,0
Servicios de transporte aéreo	1.487,98	1.487,98	0,0	12,6	27,5
Comunicaciones	992,90	989,39	0,4	7,4	28,2
<i>Servicios postales</i>	1.799,42	1.671,10	7,7	25,0	37,6
<i>Equipos telefónicos</i>	1.714,33	1.607,08	6,7	64,2	80,2
<i>Servicios telefónicos</i>	968,76	968,76	0,0	5,4	26,3
Recreación y cultura	1.314,41	1.290,88	1,8	28,2	40,6
<i>Equipos audio-visuales, fotográficos y de procesamiento de la información</i>	1.306,22	1.283,12	1,8	53,0	65,8
<i>Artículos para la recreación, jardines y mascotas</i>	1.506,08	1.418,78	6,2	34,7	50,5
<i>Servicios recreativos y culturales</i>	1.162,40	1.161,45	0,1	13,4	25,1
<i>Diarios, revistas, libros y artículos de papelería y dibujo</i>	1.605,39	1.572,64	2,1	26,9	39,1
<i>Paquete turístico y excursiones</i>	1.181,63	1.160,74	1,8	37,1	46,3
Educación	1.103,92	1.103,57	0,0	22,4	34,7
<i>Servicios educativos</i>	1.103,92	1.103,57	0,0	22,4	34,7
Restaurantes y hoteles	1.110,25	1.075,39	3,2	20,5	34,2
<i>Restaurantes y comidas preparadas</i>	1.104,83	1.070,14	3,2	19,3	32,5
<i>Hoteles</i>	1.157,51	1.121,16	3,2	32,0	50,0
Bienes y servicios varios	1.175,48	1.157,98	1,5	18,6	34,0
<i>Cuidado personal</i>	1.337,93	1.320,27	1,3	18,7	36,9
<i>Efectos personales</i>	1.348,85	1.311,74	2,8	31,0	51,2
<i>Seguros</i>	868,76	854,89	1,6	10,3	19,9
<i>Servicios financieros</i>	893,78	893,78	0,0	26,2	43,3
<i>Otros servicios</i>	773,24	761,17	1,6	14,4	17,6

¹ Base julio 2011-junio 2012 = 100.

* Datos provisionales.

Fuente: Dirección General de Estadística y Censos (Ministerio de Hacienda y Finanzas GCBA).

También es posible
acceder a información estadística
sobre la Ciudad de Buenos Aires

Para consultas diríjase al
Departamento Documentación
y Atención al Usuario

Nuestras
redes