



# Condiciones de vida en la Ciudad de Buenos Aires: indigencia y pobreza por ingresos y estratificación. 2do. trimestre de 2020

Se incluyen datos del 1er. semestre de 2020

Informe de resultados | 1487



Septiembre de 2020



*Medalla de oro a la calidad en la Gestión Pública 2017*



**Buenos Aires Ciudad**

## Resumen gráfico

### Indigencia y pobreza por ingresos y estratificación. 2do. trimestre de 2020

#### En condición de pobreza

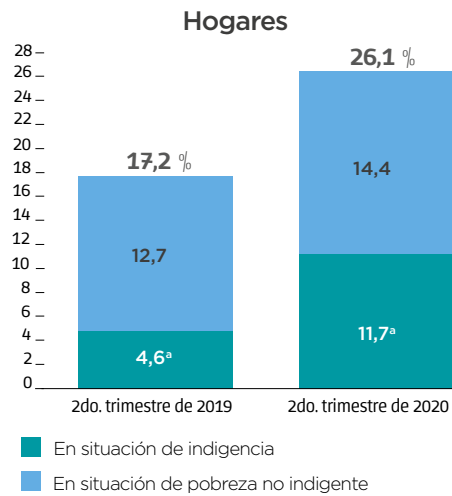


**26,1%** (342.000 hogares)  
**11,7%** en situación de indigencia  
 (153.000 hogares)



**33,6%** (1.032.000 personas)  
**15,7%** en situación de indigencia  
 (482.000 personas)

En la comparación interanual, **caen en la pobreza 119.000 hogares y 353.000 personas**. En particular, **pasan a la indigencia unos 93.000 hogares y 292.000 personas**.



#### Sectores no pobres

##### En situación vulnerable

144.000 hogares  
 328.000 personas



##### Hogares

**11,0%**

##### Sector medio frágil

120.000 hogares  
 251.000 personas



**9,1%**

##### Sector medio "Clase media"

594.000 hogares  
 1.268.000 personas



**45,4%**

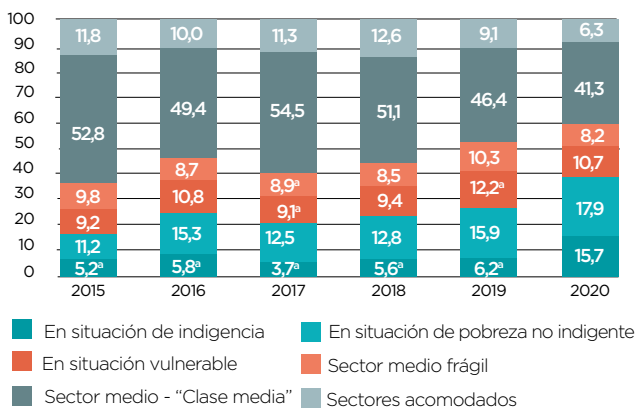
##### Sectores acomodados

110.000 hogares  
 193.000 personas



**8,4%**

#### Población por estrato de ingresos (%). 2do. trimestre de 2015/2020



##### Dinámica en el período

- La pobreza registra el valor más alto de toda la serie desde 2015.
- La expansión de la indigencia es la más alta de todos los estratos y su nivel, el mayor de la serie histórica.
- Los demás estratos se reducen, lo que implica un empobrecimiento generalizado de la población de la Ciudad.

**\*Los sectores medio y acomodados achican su participación tanto que alcanzan los valores más bajos de la serie.**

<sup>a</sup> Valor con carácter indicativo (el coeficiente de variación estimado es mayor al 10% y menor o igual al 20%).

**Nota:** las personas se clasifican según el estrato al que corresponde el hogar en el que residen.

**Fuente:** Dirección General de Estadística y Censos (Ministerio de Hacienda y Finanzas GCBA), sobre la base de datos de ETOI. Líneas de indigencia y de pobreza y Canasta total del Sistema de Canastas de Consumo.

# Condiciones de vida en la Ciudad de Buenos Aires: indigencia y pobreza por ingresos y estratificación. 2do. trimestre de 2020

Se incluyen datos del 1er. semestre de 2020

## Introducción

Este período, signado por la fuerte caída en la ocupación y la reducción del ingreso real, resulta en un empeoramiento en la situación social de la población de la Ciudad. Unas 323.000 personas pierden su ocupación -la mayoría pasando a la inactividad-, el desempleo trepa al 14,7% con 221.000 personas desocupadas, y aquellos que conservan su ocupación ven caer sus ingresos reales (la variación de precios alcanza casi el 40%) e incluso muchas veces, también los nominales. En particular, dentro del menguado conjunto de ocupados, se produce un aumento significativo de los que no perciben ingreso (prácticamente se duplican, alcanzando las 63.000 personas).

Esta situación en el mercado de trabajo, fuente más del 75% de los recursos con los que se sostienen los hogares de la Ciudad, afecta más a los hogares en los que hay miembros que quedaron sin ocupación o donde hay presencia de ocupados con una inserción endeble (asalariados precarios, cuenta propias informales, etc.), trabajadores de la *Industria* y la *Construcción*, de baja calificación y en los que hay miembros de entre 25 y 49 años.

Cabe destacar que la asistencia del Estado a través de transferencias monetarias a los hogares, como la AUH y el IFE se concentraron en los estratos más bajos (los que están en condición de pobreza y en vulnerabilidad) y amortiguan el deterioro en sus ingresos. Por su parte, las percepciones extraordinarias en las jubilaciones y pensiones de menor cuantía, habrían impactado especialmente en los estratos vulnerable y frágil.

En lo que respecta a la ayuda estatal para el pago de salarios, impacta en los hogares con trabajadores registrados. En cambio, en aquellos donde los ocupados no están registrados en la seguridad social, este subsidio no los alcanza; en esos casos, la posibilidad de cobro del IFE resulta limitada porque los requisitos son varios y se extienden a todos los miembros del grupo familiar.

## Metodología

El desarrollo de la metodología de las Líneas de indigencia y de pobreza para la Ciudad de Buenos Aires (Canastas Básicas Alimentaria y Total)<sup>1</sup>, combinado con la Canasta Total (CT) del pre-existente Sistema de Canastas de Consumo, que establece umbrales mínimos de satisfacción de las necesidades básicas de los hogares, permitió obtener una nueva estratificación de los hogares de la CABA en términos de su capacidad de acceso al consumo de bienes y servicios.

El criterio de estratificación utilizado recoge los antecedentes de la DGEyC<sup>2</sup> y permite, por un lado, identificar a los sectores más desprotegidos de la sociedad en términos de situaciones de indigencia y de pobreza y, por el otro, da cuenta de la heterogeneidad de los sectores no pobres de manera de facilitar un análisis más integral de la situación social de la Ciudad de Buenos Aires, la de cada uno de los estratos definidos y su evolución en el tiempo.

El método utilizado para la estratificación consiste en comparar el valor de canastas de bienes y servicios que satisfacen las necesidades básicas de los hogares<sup>3</sup> con los ingresos que éstos poseen para adquirirlos en el mercado. La fuente utilizada para obtener esos ingresos es la Encuesta Trimestral de Ocupación e Ingresos (ETOI)<sup>4</sup>.

1 Los datos de este informe son provisorios y están sujetos a revisión.

2 Para conocer el primer antecedente de esta estratificación para la Ciudad de Buenos Aires, véase, Informe de Resultados 544 (marzo de 2013): [“El sector medio en la Ciudad de Buenos Aires: una aproximación a partir de la estratificación de la población porteña según ingresos”](#).

3 La estimación del valor de las canastas de los hogares toma en consideración las características de cada uno de ellos, tales como el ciclo vital, el tamaño, la edad de sus miembros, entre otras, lo cual posibilita conocer el perfil de cada segmento de población.

4 El informe de valorización de umbrales mínimos correspondiente a mayo de 2019 es el Informe de Resultados 1464 de la DGEyC (junio de 2020): [“Líneas de pobreza y Canastas de consumo para la Ciudad de Buenos Aires. Mayo de 2020”](#). Con el objetivo de facilitar la interpretación de esos datos, también puede consultarse una síntesis de la metodología, las fuentes utilizadas y la aplicabilidad de esta información en el documento [“Construcción de las líneas de indigencia \(LI\) y pobreza \(LP\) para la Ciudad de Buenos Aires. Síntesis metodológica”](#) (mayo de 2016). Finalmente, para datos del Índice de Precios al Consumidor (IPCBA) del período, véase el Informe de Resultados 1472 de la DGEyC (Julio de 2020): [“IPCBA, Junio de 2020”](#).

En este informe se efectúa un detalle de la evolución de sectores sociales de la Ciudad a partir de las siguientes categorías de estratos:

**En situación de indigencia:** Hogares cuyo ingreso total mensual no alcanza para cubrir la Canasta Básica Alimentaria (CBA - Línea de indigencia).

**En situación de pobreza no indigente:** Hogares cuyo ingreso total mensual no alcanza para cubrir la Canasta Básica Total (CBT - Línea de pobreza) pero permite al menos adquirir la CBA.

**En situación vulnerable (no pobres):** Hogares cuyo ingreso total mensual es de al menos la CBT y no alcanza la Canasta Total (CT) del Sistema de Canastas de Consumo.

**Sector medio frágil:** Hogares cuyo ingreso total mensual es de al menos la CT y no alcanza 1,25 veces la CT del Sistema de Canastas de Consumo.

**Sector medio "clase media":** Hogares cuyo ingreso total mensual es de al menos 1,25 veces la CT y no alcanza 4 veces la CT del Sistema de Canastas de Consumo.

**Sectores acomodados:** Hogares cuyo ingreso mensual es de 4 veces o más la CT del Sistema de Canastas de Consumo.

Las personas se clasifican según el estrato al que corresponde el hogar.

En la primera parte de este informe, se expone la estructura de los hogares y las personas residentes en la Ciudad de Buenos Aires en el segundo trimestre de 2020 en términos de los estratos señalados y su evolución interanual. En la parte dos, se analiza la dinámica del primer semestre.

## Situación en el segundo trimestre de 2020

- En el segundo trimestre 2020, **la pobreza alcanza al 26,1% de los hogares (342.000 hogares) y al 33,6% de las personas (1.032.000 personas), las marcas más altas de la serie iniciada en 2015.**
  - Algunos grupos resultan más afectados que otros. Cabe destacar a **los hogares encabezados por mujeres**, donde la incidencia de la pobreza es de 37,8% (significativamente superior a la de los que tienen jefe varón, 29,9%), **los que tienen niños de menos de 14 años** (43,7%) y los que tienen a su **jefe desocupado** (prácticamente se triplica la incidencia del total). En cambio, los hogares con presencia de adultos mayores tienen una proporción menor en situación de pobreza, del 13,1%.
- En la comparación interanual, **caen en la pobreza 119.000 hogares y 353.000 personas**, lo que en puntos porcentuales representa un cambio de 8,9 pp en hogares y 11,5 pp en personas. En particular, **pasan a la indigencia unos 93.000 hogares y 292.000 personas.**
- **La indigencia, alcanza así al 11,7% de los hogares (153.000 hogares) y al 15,7% de las personas (482.000 personas).** Su expansión es la más alta de todos los estratos y su nivel, el mayor de la serie histórica, por lejos.
- **Casi un tercio de los hogares en condición de indigencia (unos 48.000 hogares, en los que residen unas 95.000 personas) tuvieron ingreso cero en el período**, como resultado del aumento en la desocupación y la inactividad de sus miembros. A modo de referencia, un año atrás, los hogares en los que ningún miembro tenía ingreso estaban por debajo de los 10.000 hogares.
- **Los demás estratos se reducen, lo que implica un empobrecimiento generalizado de la población de la Ciudad.** Caen las porciones de los que no alcanzan a costear la Canasta Total del Sistema de Canastas de Consumo, los sectores frágiles, medio y los acomodados. Estos dos últimos, **achican su participación tanto que alcanzan los valores más bajos de la serie.**
- Si se suman los hogares que, aunque acceden a la Canasta Básica Total, no logran costear la Canasta Total, denominados *no pobres vulnerables* y equivalentes al 11,0% de los hogares y 10,7% de las personas, **el porcentaje de hogares en condición de vulnerabilidad asciende a 37,1% (44,3% de las personas).**
- El *sector medio frágil*, ubicado entre los hogares en condición de vulnerabilidad y los sectores medios está integrado por 10,2% de los hogares y 10,3% de las personas en este trimestre.
- **Los sectores medios asociados a la "clase media", que representan 45,4% de los hogares** de la Ciudad de Buenos Aires en el período (unos 594.000 hogares y 1.268.000 personas), se reducen en 4,3 pp al medirse en hogares y 5,1 pp al medirse en personas (47.000 hogares y 154.000 personas, respectivamente).
- **Los sectores acomodados de la Ciudad de Buenos Aires, disminuyen su porción al 8,4%** de los hogares de la Ciudad y el 6,3% de las personas en el período.

**Cuadro 1** Distribución de hogares y personas por estrato de ingresos (%). Ciudad de Buenos Aires. 2do. trimestre de 2020

	Hogares		Personas	
	Porcentajes	Valores absolutos	Porcentajes	Valores absolutos
<b>Total</b>	<b>100,0</b>	<b>1.310.000</b>	<b>100,0</b>	<b>3.072.000</b>
<b>En situación de pobreza</b>	<b>26,1</b>	<b>342.000</b>	<b>33,6</b>	<b>1.032.000</b>
En situación de indigencia	11,7	153.000 <sup>a</sup>	15,7	482.000 <sup>a</sup>
En situación de pobreza no indigente	14,4	189.000	17,9	550.000
<b>No pobres</b>	<b>73,9</b>	<b>968.000</b>	<b>66,4</b>	<b>2.040.000</b>
En situación vulnerable	11,0	144.000	10,7	328.000
Sector medio frágil	9,1	120.000	8,2	251.000
Sector medio - "Clase media"	45,4	594.000	41,3	1.268.000
Sectores acomodados	8,4	110.000	6,3	193.000

<sup>a</sup>Valor de la celda con carácter indicativo (el coeficiente de variación estimado es mayor al 10% y menor o igual al 20%).

Clasificación de los hogares:

En situación de indigencia: Hogares cuyo ingreso total mensual no alcanza para cubrir la Canasta Básica Alimentaria (CBA - Línea de indigencia). En situación de pobreza no indigente: Hogares cuyo ingreso total mensual no alcanza para cubrir la Canasta Básica Total (CBT - Línea de pobreza) pero permite al menos adquirir la CBA. No pobres en situación vulnerable: Hogares cuyo ingreso total mensual es de al menos la CBT y no alcanza la Canasta Total (CT) del Sistema de Canastas de Consumo. Sector medio frágil: Hogares cuyo ingreso total mensual es de al menos la CT y no alcanza 1,25 veces la CT del Sistema de Canastas de Consumo. Sector medio - "Clase media": Hogares cuyo ingreso total mensual es de al menos 1,25 veces la CT y no alcanza 4 veces la CT del Sistema de Canastas de Consumo. Sectores acomodados: Hogares cuyo ingreso mensual es de 4 veces o más la CT del Sistema de Canastas de Consumo.

**Nota:** la Línea de pobreza se construye para cada hogar de acuerdo a su composición, tomando en consideración economías de escala y equivalencias específicas. En cada período, se estiman por separado los valores de los bienes y servicios básicos que conforman los componentes no alimentarios de la Canasta Básica Total (agrupados en 12 categorías), que son los que tienen un carácter prioritario en la asignación del gasto por parte de los hogares de acuerdo con lo observado en la población.

Las personas se clasifican según el estrato al que corresponde el hogar.

Los valores absolutos de hogares y personas se presentan aproximados, dado que provienen de una fuente muestral.

La suma de los valores parciales puede diferir del total por procedimientos de redondeo.

**Fuente:** Dirección General de Estadística y Censos (Ministerio de Hacienda y Finanzas GCBA), sobre la base de datos de ETOI y Líneas de indigencia y de pobreza y Canasta total del Sistema de Canastas de Consumo.

**Cuadro 2** Distribución de hogares y personas por estrato de ingresos (%). Ciudad de Buenos Aires. 1er. trimestre de 2015/ 2do. trimestre de 2020

Período	Total	En situación de pobreza	En situación de indigencia	En situación de pobreza no indigente	No pobres	En situación vulnerable	Sector medio frágil	Sector medio - "Clase media"	Sectores acomodados	
<b>Hogares</b>										
2015	1er. trim.	100,0	11,8	4,5 <sup>a</sup>	7,3	88,2	7,9	8,7	56,9	14,7
	2do. trim.	100,0	10,7	3,4 <sup>a</sup>	7,3	89,3	8,5	10,1	56,8	13,9
	3er. trim.	100,0	9,4	2,4 <sup>a</sup>	7,0	90,6	8,1	9,2	55,7	17,6
	4to. trim.	100,0	11,2	2,8 <sup>a</sup>	8,4	88,7	9,5	7,8	54,7	16,7
2016	1er. trim.	100,0	12,3	4,1 <sup>a</sup>	8,3	87,7	7,6	9,7	53,8	16,6
	2do. trim.	100,0	14,7	3,9 <sup>a</sup>	10,9	85,3	9,9	9,5	53,5	12,4
	3er. trim.	100,0	12,7	3,4 <sup>a</sup>	9,3	87,3	8,0	9,0	55,2	15,0
	4to. trim.	100,0	13,3	3,4 <sup>a</sup>	9,9	86,7	8,1	9,8	54,8	14,0
2017	1er. trim.	100,0	10,2	2,9 <sup>a</sup>	7,3	89,8	7,6	9,0	55,3	17,9
	2do. trim.	100,0	11,9	2,6 <sup>a</sup>	9,3	88,1	8,1	8,6	57,0	14,4
	3er. trim.	100,0	12,2	3,6 <sup>a</sup>	8,6	87,8	7,2	7,2	57,4	16,0
	4to. trim.	100,0	11,5	2,6 <sup>a</sup>	8,9	88,6	7,3 <sup>a</sup>	8,4 <sup>a</sup>	57,8	15,1
2018	1er. trim.	100,0	11,6	3,1 <sup>a</sup>	8,5	88,5	7,6	8,5	54,1	18,3
	2do. trim.	100,0	12,5	3,2 <sup>a</sup>	9,3	87,5	8,5	8,4	55,3	15,3
	3er. trim.	100,0	14,7	3,8 <sup>a</sup>	11,0	85,3	8,8	7,9	52,9	15,7
	4to. trim.	100,0	15,1	4,0 <sup>a</sup>	11,2	84,9	11,5	11,1	51,0	11,3
2019	1er. trim.	100,0	14,8	4,3 <sup>a</sup>	10,5	85,2	9,5	9,0	53,3	13,4
	2do. trim.	100,0	17,2	4,6 <sup>a</sup>	12,7	82,8	11,5	10,2	49,7	11,4
	3er. trim.	100,0	14,8	4,0 <sup>a</sup>	10,8	85,2	11,0	9,0 <sup>a</sup>	51,5	13,7
	4to. trim.	100,0	16,1	4,5 <sup>a</sup>	11,6	83,9	11,1	8,6	52,2	12,0
2020	1er. trim.	100,0	17,2	5,7 <sup>a</sup>	11,5	82,8	7,9	8,5	52,9	13,4
	2do. trim.	100,0	26,1	11,7	14,4	73,9	11,0	9,1	45,4	8,4

Continúa

## Cuadro 2 Conclusión

Período	Total	En situación de pobreza	En situación de indigencia	En situación de pobreza no indigente	No pobres	En situación vulnerable	Sector medio frágil	Sector medio - "Clase media"	Sectores acomodados	
<b>Personas</b>										
2015	1er. trim.	100,0	17,2	6,6	10,5	82,8	8,8 <sup>a</sup>	8,3	53,2	12,5
	2do. trim.	100,0	16,4	5,2	11,2	83,6	9,2	9,8	52,8	11,8
	3er. trim.	100,0	13,6	3,3	10,3	86,4	10,0	8,2	53,6	14,7
	4to. trim.	100,0	16,7	4,1	12,6	83,3	10,6	7,3	51,9	13,5
2016	1er. trim.	100,0	17,6	5,4	12,2	82,4	8,7 <sup>a</sup>	10,4	49,7	13,6
	2do. trim.	100,0	21,1	5,8	15,3	78,9	10,8	8,7	49,4	10,0
	3er. trim.	100,0	18,1	4,8	13,3	81,9	8,1 <sup>a</sup>	8,8 <sup>a</sup>	52,8	12,4
	4to. trim.	100,0	18,9	5,0	13,9	81,0	8,7 <sup>a</sup>	9,0	52,0	11,3
2017	1er. trim.	100,0	14,9	4,0 <sup>a</sup>	10,9	85,0	8,2 <sup>a</sup>	9,3	52,5	15,0
	2do. trim.	100,0	16,2	3,7 <sup>a</sup>	12,5	83,8	9,1 <sup>a</sup>	8,9 <sup>a</sup>	54,5	11,3
	3er. trim.	100,0	17,0	4,6 <sup>a</sup>	12,4	83,0	7,3 <sup>a</sup>	7,6	55,2	12,9
	4to. trim.	100,0	17,7	4,0 <sup>a</sup>	13,7	82,4	7,9 <sup>a</sup>	7,6 <sup>a</sup>	54,0	12,9
2018	1er. trim.	100,0	16,0	4,3 <sup>a</sup>	11,7	83,9	8,7 <sup>a</sup>	8,8 <sup>a</sup>	51,0	15,4
	2do. trim.	100,0	18,4	5,6 <sup>a</sup>	12,8	81,6	9,4	8,5	51,1	12,6
	3er. trim.	100,0	20,9	6,5 <sup>a</sup>	14,4	79,1	10,2	7,4 <sup>a</sup>	48,8	12,8
	4to. trim.	100,0	21,3	6,6 <sup>a</sup>	14,7	78,7	11,4 <sup>a</sup>	11,1	47,0	9,3
2019	1er. trim.	100,0	19,1	6,0 <sup>a</sup>	13,1	80,9	9,5 <sup>a</sup>	10,1	50,7	10,8
	2do. trim.	100,0	22,1	6,2 <sup>a</sup>	15,9	77,9	12,2 <sup>a</sup>	10,3	46,4	9,1
	3er. trim.	100,0	19,4	5,5 <sup>a</sup>	13,9	80,6	11,4	10,2	47,8	11,2
	4to. trim.	100,0	22,3	6,5 <sup>a</sup>	15,8	77,7	10,9 <sup>a</sup>	8,6 <sup>a</sup>	48,6	9,6
2020	1er. trim.	100,0	22,9	7,8 <sup>a</sup>	15,1	77,1	8,1 <sup>a</sup>	8,5 <sup>a</sup>	49,1	11,4
	2do. trim.	100,0	33,6	15,7	17,9	66,4	10,7	8,2	41,3	6,3

<sup>a</sup>Valor de la celda con carácter indicativo (el coeficiente de variación estimado es mayor al 10% y menor o igual al 20%).

Clasificación de los hogares:

En situación de indigencia: Hogares cuyo ingreso total mensual no alcanza para cubrir la Canasta Básica Alimentaria (CBA - Línea de indigencia). En situación de pobreza no indigente: Hogares cuyo ingreso total mensual no alcanza para cubrir la Canasta Básica Total (CBT - Línea de pobreza) pero permite al menos adquirir la CBA. No pobres en situación vulnerable: Hogares cuyo ingreso total mensual es de al menos la CBT y no alcanza la Canasta Total (CT) del Sistema de Canastas de Consumo. Sector medio frágil: Hogares cuyo ingreso total mensual es de al menos la CT y no alcanza 1,25 veces la CT del Sistema de Canastas de Consumo. Sector medio - "Clase media": Hogares cuyo ingreso total mensual es de al menos 1,25 veces la CT y no alcanza 4 veces la CT del Sistema de Canastas de Consumo. Sectores acomodados: Hogares cuyo ingreso mensual es de 4 veces o más la CT del Sistema de Canastas de Consumo.

**Nota:** la Línea de pobreza se construye para cada hogar de acuerdo a su composición, tomando en consideración economías de escala y equivalencias específicas. En cada período, se estiman por separado los valores de los bienes y servicios básicos que conforman los componentes no alimentarios de la Canasta Básica Total (agrupados en 12 categorías), que son los que tienen un carácter prioritario en la asignación del gasto por parte de los hogares de acuerdo con lo observado en la población.

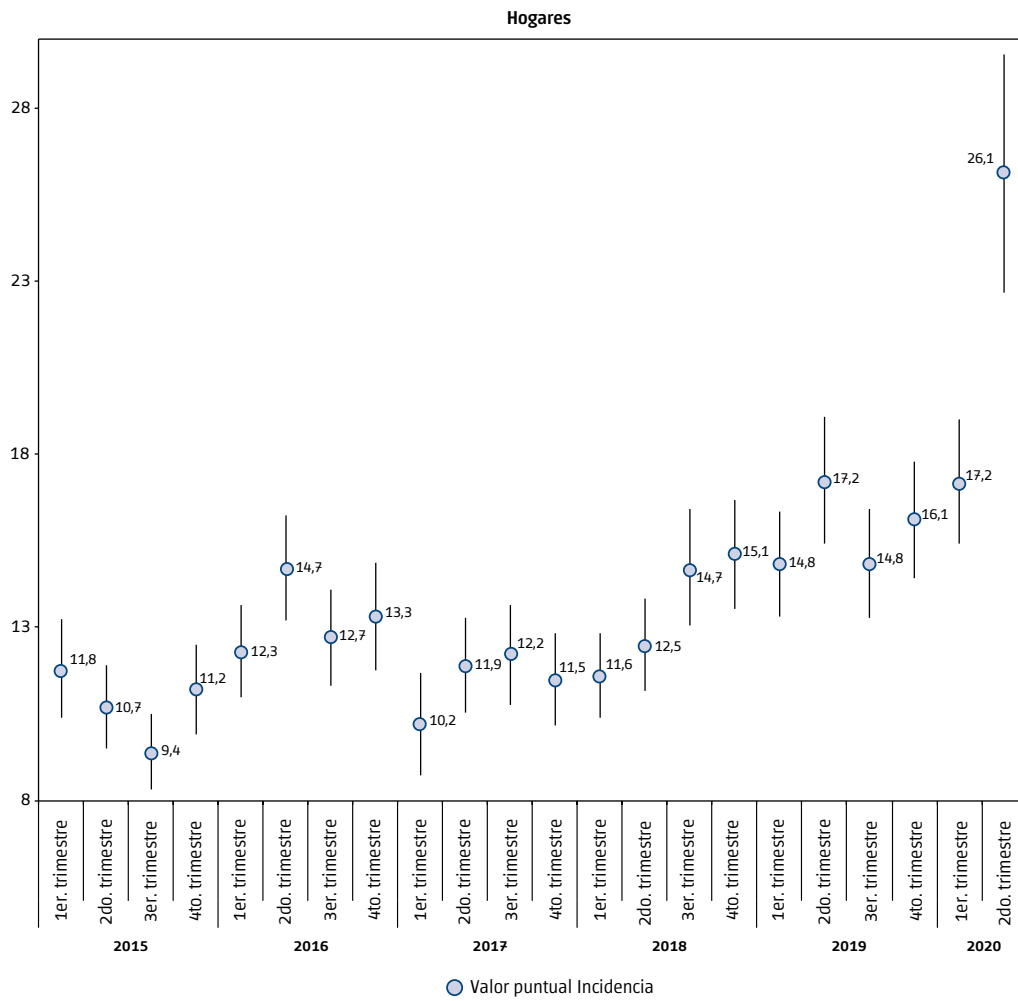
Las personas se clasifican según el estrato al que corresponde el hogar.

Los valores absolutos de hogares y personas se presentan aproximados, dado que provienen de una fuente muestral.

La suma de los valores parciales puede diferir del total por procedimientos de redondeo.

**Fuente:** Dirección General de Estadística y Censos (Ministerio de Hacienda y Finanzas GCBA), sobre la base de datos de ETOI y Líneas de indigencia y de pobreza y Canasta total del Sistema de Canastas de Consumo.

**Gráfico 1** Incidencia de la pobreza en hogares. Intervalos de confianza al 90%. Ciudad de Buenos Aires. 1er. trimestre de 2015/2do. trimestre de 2020

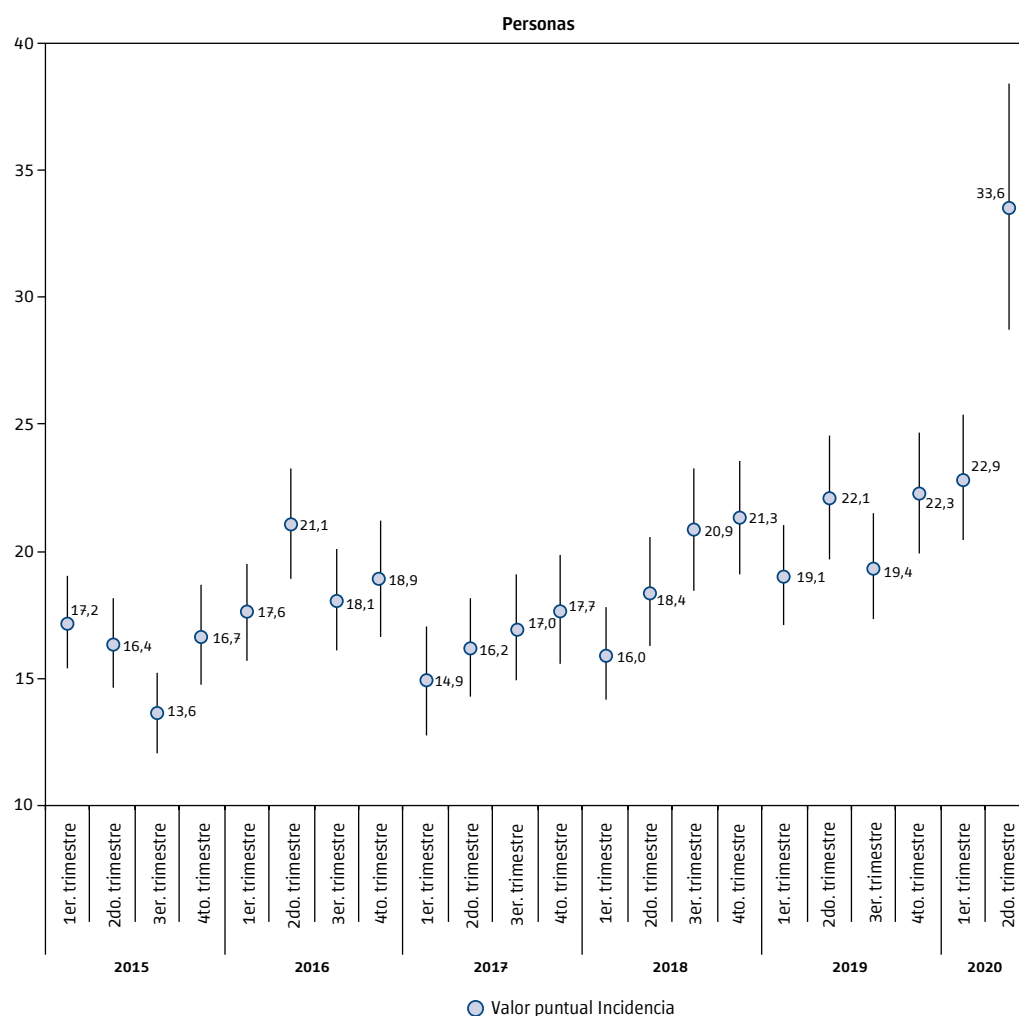


Datos preliminares, sujetos a revisión.

**Nota:** cuando los intervalos de confianza construidos al 90% se solapan, no habría diferencia estadísticamente significativa en los valores de la variable.

**Fuente:** Dirección General de Estadística y Censos (Ministerio de Hacienda y Finanzas GCBA). ETOI.

**Gráfico 2** Incidencia de la pobreza en personas. Intervalos de confianza al 90%. Ciudad de Buenos Aires. 1er. trimestre de 2015/2do. trimestre de 2020



Datos preliminares, sujetos a revisión.

**Nota:** cuando los intervalos de confianza construidos al 90% se solapan, no habría diferencia estadísticamente significativa en los valores de la variable.

**Fuente:** Dirección General de Estadística y Censos (Ministerio de Hacienda y Finanzas GCBA). ETOI.

## Situación en el primer semestre de 2020

En el Cuadro 3 se presenta la evolución entre el primer semestre de 2019 y el mismo período de 2020. Allí se observa:

- El comportamiento del semestre está **motorizado por el deterioro en las condiciones de vida del último trimestre.**
- **Aumentan 5,6 pp. los hogares en situación de pobreza en relación al mismo semestre de 2019** (la incidencia alcanza 21,6%) **y en particular se expanden los que están en situación de pobreza indigente. Al medirse en personas, la pobreza se crece 7,6 pp. y se ubica en 28,2%.**
- Esto implica que unos **76.000 hogares y unas 236.000 personas se suman a la condición de pobreza por ingresos** en el último semestre (en particular, 56.000 hogares y 174.000 personas se sumergen en la indigencia).

- **El resto de los estratos reduce su participación**, destacándose la merma del sector medio asociado a la “clase media”, tanto en términos absolutos como relativos (2,3 pp. en hogares y 3,3 pp. en personas, equivalentes a 22.000 hogares y 101.000 personas menos en relación a un año antes).
- Los sectores acomodados se achican en 1,5 pp. en hogares y 1,1 pp. en personas, es decir en 17.000 hogares y 32.000 personas.
- **Tanto el sector medio como los sectores acomodados tienen en este semestre, el menor tamaño de toda la serie.**



**Cuadro 3** Distribución de hogares y personas por estrato de ingresos (%). Ciudad de Buenos Aires. 1er. semestre de 2015/ 1er. semestre de 2020

Período	Total	En situación de pobreza	En situación de indigencia	En situación de pobreza no indigente	No pobres	En situación vulnerable	Sector medio frágil	Sector medio "Clase media"	Sectores acomodados	
<b>Hogares</b>										
2015	1er. sem.	100,0	11,3	3,9 <sup>a</sup>	7,4	88,7	8,2	9,4	56,8	14,3
	2do. sem.	100,0	10,3	2,6 <sup>a</sup>	7,7	89,6	8,8	8,5	55,2	17,1
2016	1er. sem.	100,0	13,5	4,0 <sup>a</sup>	9,5	86,5	8,8	9,6	53,7	14,5
	2do. sem.	100,0	13,0	3,4 <sup>a</sup>	9,6	87,0	8,1	9,4	55,0	14,5
2017	1er. sem.	100,0	11,1	2,7 <sup>a</sup>	8,4	88,9	7,9	8,8	56,2	16,2
	2do. sem.	100,0	11,8	3,1 <sup>a</sup>	8,7	88,1	7,2	7,8	57,6	15,5
2018	1er. sem.	100,0	12,0	3,1 <sup>a</sup>	8,9	88,0	8,0	8,5	54,7	16,8
	2do. sem.	100,0	14,9	3,9 <sup>a</sup>	11,1	85,1	10,1	9,5	51,9	13,5
2019	1er. sem.	100,0	16,0	4,4 <sup>a</sup>	11,6	84,0	10,5	9,6	51,5	12,4
	2do. sem.	100,0	15,5	4,3 <sup>a</sup>	11,2	84,5	11,0	8,8	51,8	12,8
2020	1er. sem.	100,0	21,6	8,7 <sup>a</sup>	13,0	78,4	9,5	8,8	49,2	10,9
<b>Personas</b>										
2015	1er. sem.	100,0	16,8	5,9 <sup>a</sup>	10,9	83,2	9	9,1	53	12,1
	2do. sem.	100,0	15,1	3,7 <sup>a</sup>	11,4	84,8	10,3	7,7	52,7	14,1
2016	1er. sem.	100,0	19,35	5,6 <sup>a</sup>	13,75	80,65	9,8	9,55	49,6	11,8
	2do. sem.	100,0	18,5	4,9 <sup>a</sup>	13,6	81,5	8,4	8,9	52,4	11,85
2017	1er. sem.	100,0	15,6	3,9 <sup>a</sup>	11,7	84,5	8,7	9,1	53,5	13,2
	2do. sem.	100,0	17,3	4,3 <sup>a</sup>	13,0	82,7	7,6	7,6	54,6	12,9
2018	1er. sem.	100,0	17,2	5,0 <sup>a</sup>	12,3	82,8	9,1	8,6	51,1	14,0
	2do. sem.	100,0	21,1	6,6 <sup>a</sup>	14,5	78,9	10,8	9,2	47,9	11,0
2019	1er. sem.	100,0	20,6	6,1 <sup>a</sup>	14,5	79,4	10,8	10,2	48,5	9,9
	2do. sem.	100,0	20,9	6,0 <sup>a</sup>	14,8	79,1	11,1	9,4	48,2	10,4
2020	1er. sem.	100,0	28,2	11,7 <sup>a</sup>	16,5	71,8	9,4	8,4	45,2	8,9

<sup>a</sup>Valor de la celda con carácter indicativo (el coeficiente de variación estimado es mayor al 10% y menor o igual al 20%).

Clasificación de los hogares:

En situación de indigencia: Hogares cuyo ingreso total mensual no alcanza para cubrir la Canasta Básica Alimentaria (CBA - Línea de indigencia). En situación de pobreza no indigente: Hogares cuyo ingreso total mensual no alcanza para cubrir la Canasta Básica Total (CBT - Línea de pobreza) pero permite al menos adquirir la CBA. No pobres en situación vulnerable: Hogares cuyo ingreso total mensual es de al menos la CBT y no alcanza la Canasta Total (CT) del Sistema de Canastas de Consumo. Sector medio frágil: Hogares cuyo ingreso total mensual es de al menos la CT y no alcanza 1,25 veces la CT del Sistema de Canastas de Consumo. Sector medio - "Clase media": Hogares cuyo ingreso total mensual es de al menos 1,25 veces la CT y no alcanza 4 veces la CT del Sistema de Canastas de Consumo. Sectores acomodados: Hogares cuyo ingreso mensual es de 4 veces o más la CT del Sistema de Canastas de Consumo.

**Nota:** la Línea de pobreza se construye para cada hogar de acuerdo a su composición, tomando en consideración economías de escala y equivalencias específicas. En cada período, se estiman por separado los valores de los bienes y servicios básicos que conforman los componentes no alimentarios de la Canasta Básica Total (agrupados en 12 categorías), que son los que tienen un carácter prioritario en la asignación del gasto por parte de los hogares de acuerdo con lo observado en la población.

Las personas se clasifican según el estrato al que corresponde el hogar.

Los valores absolutos de hogares y personas se presentan aproximados, dado que provienen de una fuente muestral.

La suma de los valores parciales puede diferir del total por procedimientos de redondeo.

**Fuente:** Dirección General de Estadística y Censos (Ministerio de Hacienda y Finanzas GCBA), sobre la base de datos de ETOI y Líneas de indigencia y de pobreza y Canasta total del Sistema de Canastas de Consumo.

---

También es posible  
acceder a información estadística  
sobre la Ciudad de Buenos Aires

Para consultas dirijase al  
Departamento Documentación  
y Atención al Usuario

Nuestras  
redes