



Dinámica de las exportaciones de bienes. Ciudad de Buenos Aires. 1er. trimestre de 2020

Informe de resultados | 1470



Julio de 2020



*Medalla de oro a la calidad
en la Gestión Pública 2017*

Resumen ejecutivo

Entre enero y marzo de 2020 la Ciudad de Buenos Aires registró exportaciones por un total de USD 87,3 millones. Esto significó una contracción del 15,7% con respecto a lo comercializado en igual período del año previo.

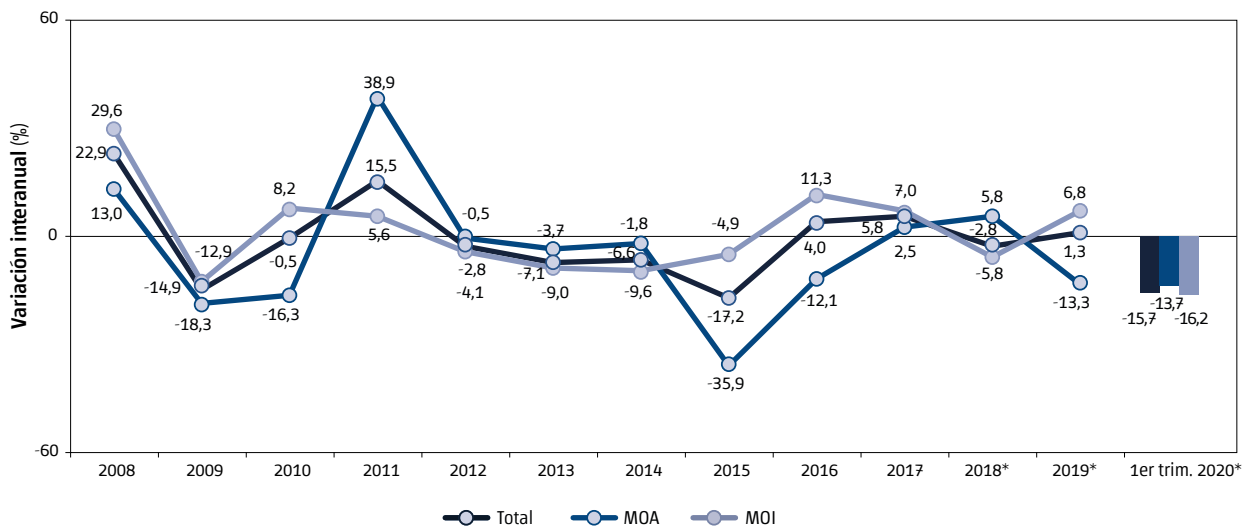
En términos agregados, ingresaron al país USD 13.128,0 millones producto de la venta de bienes al extranjero. Al igual que en el distrito, se registró una disminución interanual del orden del 7,3%. Cabe destacar la baja incidencia de las exportaciones de la Ciudad en el total nacional (0,7%).

Del total de las exportaciones porteñas, USD 70,2 millones correspondieron a Manufacturas de Origen Industrial (MOI) y USD 17,1 millones a Manufacturas de Origen Agropecuario (MOA). Ambos rubros presentaron caídas interanuales en sus ventas (-16,2% el primero y -13,7%, el segundo).

Los bienes industriales más exportados fueron *Productos químicos orgánicos* y *Productos farmacéuticos* que alcanzaron una participación conjunta del 82,9% en el comercio de MOI. Sobresale la contribución del primero (67,4%) destinado mayoritariamente hacia Alemania (92,2%).

Las manufacturas agropecuarias más significativas correspondieron al capítulo *Pieles y cueros*, cuya incidencia fue del 50,7%. Entre los principales destinos de MOA se destacaron Hong Kong, India y Brasil que demandaron, en forma agregada, el 73,6% del total.

Gráfico 1 Variación porcentual interanual de exportaciones de bienes por MOI y MOA. Ciudad de Buenos Aires. Años 2008/1er. trimestre de 2020



* Datos provisionales.

Fuente: Dirección General de Estadística y Censos (Ministerio de Hacienda y Finanzas GCBA), sobre la base de datos de INDEC.

Dinámica de las exportaciones de bienes. Ciudad de Buenos Aires. 1er. trimestre de 2020

1. Exportaciones de bienes de la Ciudad

En el primer trimestre la Ciudad de Buenos Aires exportó bienes por USD 87,3 millones equivalente a una importante caída interanual del 15,7%¹. Este resultado, si bien es parcial, contrasta con lo sucedido durante los últimos años, en donde se verificaron dinámicas cambiantes, pero de un desenvolvimiento suave (variaciones a un dígito) en comparación con el período de análisis.

¹ A nivel global, el comercio entre países está sufriendo las consecuencias del avance del CORONAVIRUS-COVID 19, declarado pandemia el 11 de marzo de 2020. Los efectos se hicieron visibles luego que los diferentes referentes nacionales adoptaran medidas de aislamiento de la población (en Argentina se decretó el Aislamiento Social, Preventivo y Obligatorio el 20/03 -Decreto 297-2020-) lo que derivó en la suspensión de la actividad económica en gran parte de los sectores económicos. El alcance de estas medidas y la incidencia sobre las económicas regionales y municipales deberá ser estudiado y medido con el correr de los meses.

A nivel nacional también se registró una contracción, aunque de menor magnitud (-7,3%), tras haber cerrado los últimos cuatro años en alza. Cabe destacar la baja incidencia del comercio exterior de la Ciudad en el agregado nacional -0,7% para enero/marzo-.

De la totalidad de las exportaciones porteñas, el 99,9% correspondió a bienes manufacturados, de los cuales el 80,4% perteneció a Manufacturas de Origen industrial, en tanto que la porción restante estuvo conformada por Manufacturas de Origen Agropecuario.

La demanda de MOI se vio reducida en un 16,2% en términos interanuales. Esta dinámica se verifica en simultáneo a una muy leve reducción de su participación relativa dentro del total (-0,5 puntos porcentuales -p.p.-).

Las exportaciones de MOA, por su parte, se contrajeron un 13,7% respecto de igual período de 2019.

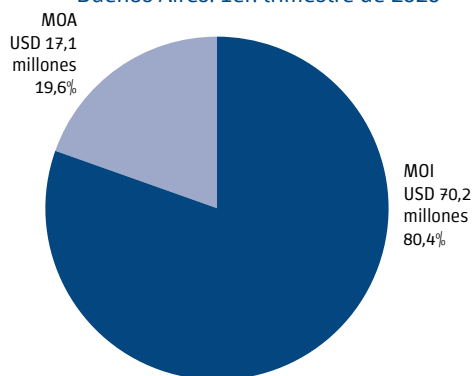
Cuadro 1 Exportaciones de bienes (millones de dólares), variación porcentual interanual y participación porcentual en el total nacional. Ciudad de Buenos Aires y Argentina. Años 2016/1er. trimestre de 2020

Año	Ciudad de Buenos Aires		Argentina		Participación en el total nacional (%)
	Millones (USD)	Variación interanual (%)	Millones (USD)	Variación interanual (%)	
Año 2016	315,1	4,0	57.909,1	2,0	0,5
Año 2017	333,5	5,8	58.644,7	1,3	0,6
Año 2018*	324,0	-2,8	61.781,5	5,3	0,5
Año 2019*	328,2	1,3	65.115,3	5,4	0,5
1er. trimestre 2020*	87,3	-15,7	13.128,0	-7,3	0,7

* Datos provisionarios.

Fuente: Dirección General de Estadística y Censos (Ministerio Hacienda y Finanzas GCBA), sobre la base de datos de INDEC.

Gráfico 2 Exportación de manufacturas (millones de dólares) y distribución porcentual por MOI y MOA. Ciudad de Buenos Aires. 1er. trimestre de 2020



Nota: datos provisionarios.

Fuente: Dirección General de Estadística y Censos (Ministerio de Hacienda y Finanzas GCBA), sobre la base de datos de INDEC.

2. Manufacturas de Origen Industrial (MOI)

Durante los primeros tres meses de 2020, los principales cinco capítulos (sobre un total de 45) comprendieron el 93,5% de las MOI exportadas por la Ciudad. Se destacaron principalmente *Productos químicos orgánicos* que aportó el 67,4% de las divisas generadas por el rubro y *Productos farmacéuticos*, con el 15,5%. En términos de dinámica el comercio de estos capítulos sufrió contracciones algo menores al promedio, el primero se redujo un 14,6% mientras que el segundo lo hizo en un 13,7%.

Los bienes de origen industrial se destinaron principalmente hacia Alemania (62,2%), seguido de Uruguay (12,7%) y Estados Unidos (2,7%). El país europeo demandó bienes por USD 43,7 millones al tiempo que registró una baja del 14,4% en términos interanuales. Las exportaciones hacia Uruguay, en cambio, mostraron un incremento del 8,0% producto de la comercialización de bienes por USD 8,9 millones. Las ventas hacia Estados Unidos (USD 1,9 millones), tal como sucedió con el país europeo, sufrieron una contracción interanual, aunque más pronunciada (33,3%).

Cabe destacar que existe una fuerte correlación entre el principal destino de las MOI porteñas y el capítulo con mayor demanda: en los primeros meses del año, el 92,2% de las exportaciones de *Productos químicos orgánicos*

se direccionaron hacia Alemania, al tiempo que el capítulo representó el 99,8% de los bienes industriales demandados por el país europeo.

Por su parte, *Productos farmacéuticos* –segundo capítulo en importancia– mostró una mayor atomización de mercados y una marcada orientación hacia el continente americano y en menor medida al asiático. El desempeño global del capítulo (-13,7%) se explica como resultado del comportamiento de su principal partida: las exportaciones de *Medicamentos para usos terapéuticos o profilácticos*² (con un peso relativo del 99,6%) disminuyeron en términos interanuales un 12,5%.

2 Corresponde a la partida de exportación a cuatro dígitos según la Nomenclatura Común del MERCOSUR.

Cuadro 2 Exportaciones de MOI por principales destinos según capítulos (millones de dólares). Ciudad de Buenos Aires. 1er. trimestre de 2020

Destino	Capítulo de exportación						
	Total	Productos químicos orgánicos	Productos farmacéuticos	Perfumería y cosmética	Máquinas para reproducción y grabación de imagen y sonido	Máquinas y artefactos mecánicos	Resto
	Millones (USD)						
Total	70,2	47,3	10,9	3,9	2,1	1,5	4,5
Alemania	43,7	43,6	-	-	-	0,0	0,1
Uruguay	8,9	0,3	3,3	3,4	0,2	0,1	1,7
Estados Unidos	1,9	0,6	0,4	0,0	0,2	0,4	0,3
Paraguay	1,9	-	0,7	0,0	0,4	0,1	0,6
México	1,6	0,1	1,0	0,1	0,1	0,3	0,0
España	1,5	1,5	-	-	-	-	0,1
Chile	1,5	-	0,7	0,2	0,1	0,3	0,3
Ecuador	1,4	0,3	1,0	-	0,0	0,0	0,1
Colombia	0,9	-	0,8	-	0,0	0,1	0,0
Brasil	0,8	0,1	0,2	-	0,0	0,1	0,4
Resto	6,2	0,9	2,8	0,2	1,1	0,2	1,0

0,0 Dato igual a cero por redondeo de cifra positiva.

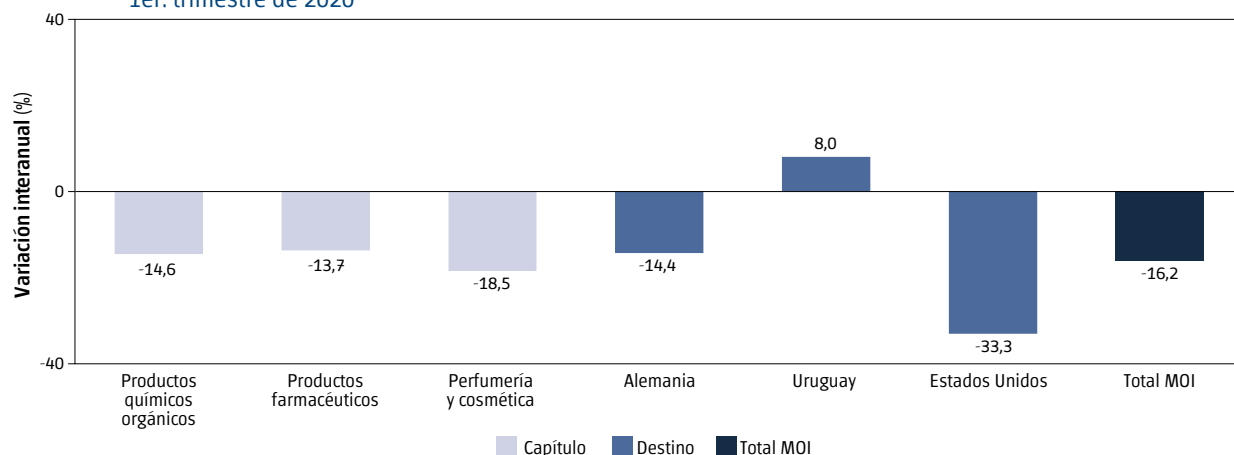
- Dato igual a cero absoluto.

Nota: la suma de los valores parciales puede diferir del total por procedimientos de redondeo.

Datos provisorios.

Fuente: Dirección General de Estadística y Censos (Ministerio de Hacienda y Finanzas GCBA), sobre la base de datos de INDEC.

Gráfico 3 Variación porcentual interanual de MOI por principales capítulos y destinos de exportación. Ciudad de Buenos Aires. 1er. trimestre de 2020



Nota: datos provisorios.

Fuente: Dirección General de Estadística y Censos (Ministerio de Hacienda y Finanzas GCBA), sobre la base de datos de INDEC.

3. Manufacturas de Origen Agropecuario (MOA)

El desempeño de las exportaciones de MOA estuvo signado principalmente por la dinámica de los tres capítulos que concentraron casi tres cuartas partes de las ventas del rubro (73,6%). *Pieles y cueros*, capítulo de mayor incidencia que aportó el 50,7%, registró una significativa caída interanual del 16,1%. *Carnes y despojos comestibles*, con una incidencia del 13,7%, mostró una dinámica positiva (11,7%), en tanto que las exportaciones de *Productos de molinería* (9,2% del total) se contrajeron levemente, un 2,3%.

En cuanto a mercados, tres destinos demandaron poco más de la mitad de la producción agropecuaria exportada (53,1%). La mayor participación estuvo en manos de Hong Kong (24,2%) que registró una baja del 32,7%. India, segundo destino en importancia (demandó el 18,8%) mostró un importante alza del 47,6%, mientras que Brasil (que absorbió el 10,1% de MOA) también registró una disminución, aunque leve (3,7%).

Del análisis individual de los principales capítulos de exportación se desprende que *Pieles y cueros* se destinó principalmente a Hong Kong (44,0%) e India (37,1%). A su vez fue el único bien agropecuario demandado por India, Camboya y Taiwán. *Carnes y despojos comestibles*, por su parte, se consignó mayoritariamente a Rusia (54,4%) y Singapur (19,0%), al tiempo que representó la totalidad de la demanda de dichos destinos a la Ciudad.

El desempeño negativo de las exportaciones de MOA se explica fundamentalmente por la fuerte dinámica en baja de *Pieles y cueros* y *Diversas preparaciones alimenticias*.

Cuadro 3 Exportaciones de MOA por principales destinos según capítulos (millones de dólares). Ciudad de Buenos Aires. 1er. trimestre de 2020

Destino	Capítulo de exportación						
	Total	Pieles y cueros	Carnes y despojos comestibles	Productos de molinería	Diversas preparaciones alimenticias	Diversos productos de origen animal	Resto
Millones (USD)							
Total	17,1	8,7	2,3	1,6	1,1	1,0	2,4
Hong Kong	4,1	3,8	0,2	-	-	-	0,1
India	3,2	3,2	-	-	-	-	-
Brasil	1,7	0,0	-	1,4	0,2	-	0,1
Uruguay	1,4	0,0	-	-	0,6	-	0,9
Rusia	1,3	-	1,3	-	-	-	-
Tailandia	0,8	-	0,1	-	-	-	0,8
Singapur	0,4	-	0,4	-	-	-	-
Camboya	0,4	0,4	-	-	-	-	-
Taiwán	0,4	0,4	-	-	-	-	-
Congo	0,4	-	0,1	-	-	0,3	-
Resto	2,7	0,7	0,3	0,1	0,4	0,7	0,5

0,0 Dato igual a cero por redondeo de cifra positiva.

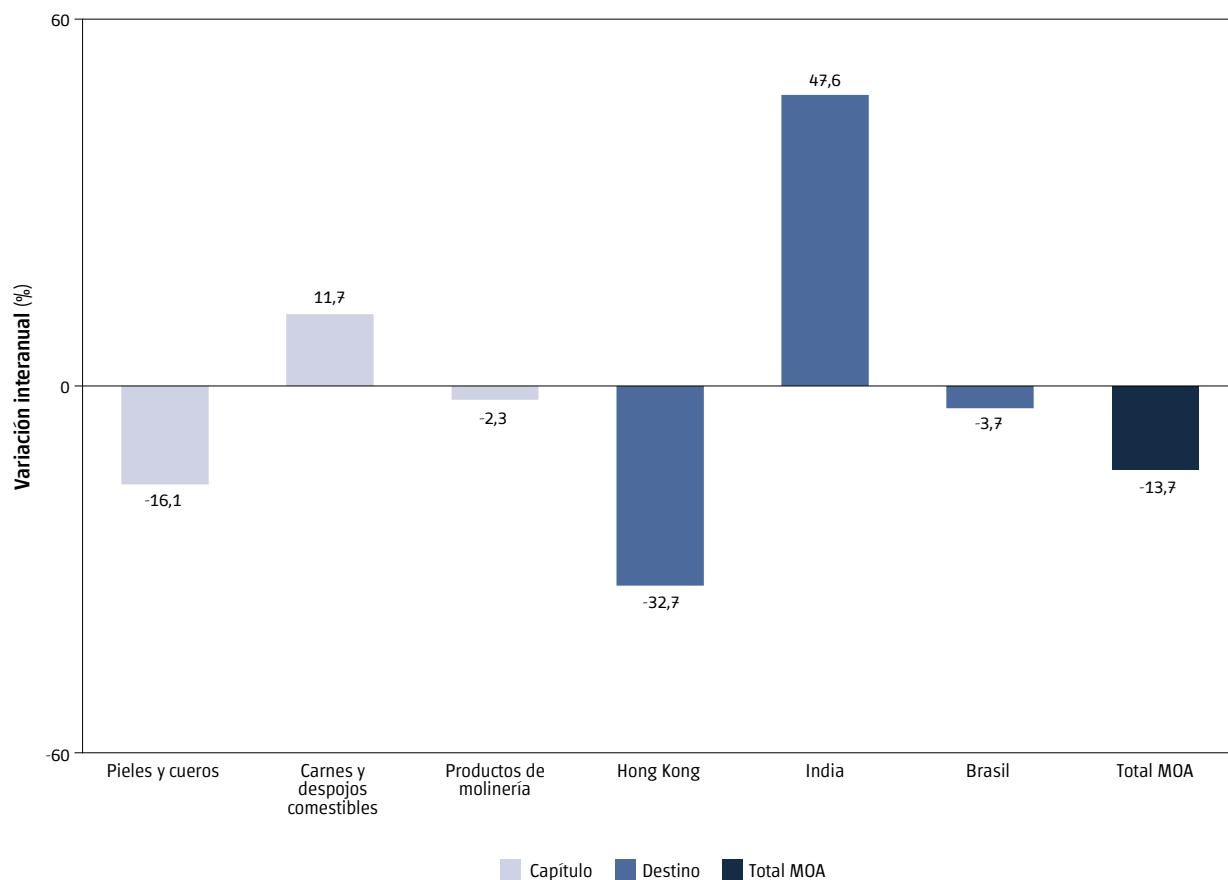
- Dato igual a cero absoluto.

Nota: la suma de los valores parciales puede diferir del total por procedimientos de redondeo.

Datos provisorios.

Fuente: Dirección General de Estadística y Censos (Ministerio de Hacienda y Finanzas GCBA), sobre la base de datos de INDEC.

Gráfico 4 Variación porcentual interanual de MOA por principales capítulos y destinos de exportación. Ciudad de Buenos Aires. 1er. trimestre 2020



Nota: datos provisorios.

Fuente: Dirección General de Estadística y Censos (Ministerio de Hacienda y Finanzas GCBA), sobre la base de datos de INDEC.

4. Apartado metodológico

El presente informe analiza la dinámica de las exportaciones de bienes de la Ciudad de Buenos Aires. Los datos corresponden a las estadísticas de comercio exterior por origen provincial provistas por el Instituto Nacional de Estadística y Censos (INDEC), las cuales permiten conocer las características y el aporte de cada jurisdicción al total nacional. Como criterio se consideran los montos exportados valorizados en dólares a precio FOB (*Free On Board*), de forma que los cargos de seguro y flete no alteren las magnitudes reales de las ventas.

La información suministrada por el INDEC es de carácter provisorio y susceptible de sufrir modificaciones. La metodología de estimación de la base no permite la comparación entre períodos sucesivos, salvo que se trate de registros anuales.

Los datos se presentan diferenciados por tipo de manufactura: Manufacturas de Origen Industrial (MOI) y Manufacturas de Origen Agropecuario (MOA). Al interior de los rubros se exhiben resultados sobre los principales productos comercializados (capítulos de exportación a dos dígitos de la Nomenclatura Común del MERCOSUR) y los destinos con mayor demanda.

También es posible
acceder a información estadística
sobre la Ciudad de Buenos Aires

Para consultas diríjase al
Departamento Documentación
y Atención al Usuario

Nuestras
redes