

IPCBA. Junio de 2019

Informe
de resultados | 1375



Julio de 2019

“2019 - Año del 25º Aniversario del reconocimiento de la autonomía de la Ciudad de Buenos Aires”



*Medalla de oro a la calidad
en la Gestión Pública 2017*

IPCBA. Junio de 2019



Durante el mes de junio el Índice de Precios al Consumidor de la Ciudad de Buenos Aires (IPCBA) registró un aumento de 2,8%, acumulando en el primer

semestre del año un incremento de 22,7%. La trayectoria interanual –i.a.– de este indicador se ubicó en 53,3% (-1,4 puntos porcentuales -p.p.- por debajo del mes previo)¹.

¹ Ver cuadros 5 y 8 del Anexo.

Cuadro 1 IPCBA según divisiones de la canasta. Índice y variación porcentual respecto del mes anterior, acumulado anual e interanual

Nivel General y divisiones	Ponderación por división	Índice ¹		Variación porcentual*		
		Junio de 2019*	Mayo de 2019	Respecto del mes anterior	Acumulado Anual	Interanual
Nivel General		862,25	839,06	2,8	22,7	53,3
1 Alimentos y bebidas no alcohólicas	17,07 %	839,94	815,72	3,0	24,0	60,5
2 Bebidas alcohólicas y tabaco	1,89 %	1009,13	979,35	3,0	17,6	44,3
3 Prendas de vestir y calzado	6,89 %	739,43	725,30	1,9	16,6	44,8
4 Vivienda, agua, electricidad y otros combustibles	12,51 %	1313,75	1271,54	3,3	30,6	57,7
5 Equipamiento y mantenimiento del hogar	7,69 %	720,19	707,70	1,8	14,5	44,8
6 Salud	9,70 %	742,81	720,69	3,1	19,0	51,7
7 Transporte	11,87 %	918,37	905,22	1,5	22,0	59,9
8 Comunicaciones	3,90 %	719,46	645,29	11,5	37,6	61,6
9 Recreación y cultura	9,49 %	810,43	790,52	2,5	19,1	45,2
10 Educación	3,32 %	786,72	778,37	1,1	29,8	44,5
11 Restaurantes y hoteles	10,16 %	728,70	712,51	2,3	19,4	46,6
12 Bienes y servicios varios	5,50 %	778,96	763,20	2,1	18,5	55,9

¹ Base julio 2011-junio 2012 = 100.

* Datos provisionales.

Fuente: Dirección General de Estadística y Censos (Ministerio de Economía y Finanzas GCBA).

1. Divisiones

1.1 Variación mensual

Durante junio la variación del IPCBA respondió fundamentalmente a las subas en las divisiones: Vivienda, agua, electricidad y otros combustibles, Alimentos y bebidas no alcohólicas, Comunicaciones, Salud y Recreación y cultura, que en conjunto explicaron el 70,4% del alza del Nivel General.



Vivienda, agua, electricidad y otros combustibles promedió un aumento de 3,3% y contribuyó con 0,63 p.p. a la evolución mensual de los precios al consumidor, reflejando incrementos en los gastos comunes de la vivienda (principalmente por el ajuste salarial de los encargados de edificio) y en la tarifa residencial de gas por red².



Alimentos y bebidas no alcohólicas subió 3,0% y aportó 0,49 p.p. a la variación mensual del IPCBA. Al interior de la división el principal impulso provino de Leche, productos lácteos y huevos (4,5%). En menor medida se destacaron Pan y cereales (3,2%), Verduras, tubérculos y legumbres (4,4%) y Aguas minerales, bebidas gaseosas y jugos (3,6%).



Comunicaciones aumentó 11,5% y tuvo una incidencia de 0,34 p.p., destacándose el alza en el abono del servicio de teléfono fijo y de internet.



Salud se elevó 3,1% e incidió 0,26 p.p., debido fundamentalmente a incrementos en los precios de los productos farmacéuticos.



Recreación y cultura promedió un aumento de 2,5% y aportó 0,23 p.p. a la variación mensual del Nivel General, reflejando principalmente el alza en el abono del servicio de televisión.

El resto de las divisiones tuvo una incidencia positiva, aunque menor, en el Nivel General.

1.2 Variación interanual

En términos interanuales, las divisiones Vivienda, agua, electricidad y otros combustibles, Alimentos y bebidas no alcohólicas y Transporte continuaron siendo las principales responsables del incremento de los precios minoristas, explicando el 51,7% de la variación interanual del Nivel General.

La desaceleración de la trayectoria interanual del IPCBA respondió principalmente al menor dinamismo de la tasa de suba de las siguientes divisiones: Transporte 59,9% i.a. (-7,1 p.p. respecto del mes previo), Alimentos y bebidas no alcohólicas 60,5% i.a. (-2,4 p.p.) y Salud 51,7% i.a. (-3,5 p.p.).

Cuadro 2 IPCBA. Incidencia mensual e interanual de las divisiones en el Nivel General

Nivel General y divisiones	Junio de 2019	
	Mensual	Interanual
Nivel General	2,8	53,3
Alimentos y bebidas no alcohólicas	0,49	9,61
Bebidas alcohólicas y tabaco	0,07	1,04
Prendas de vestir y calzado	0,12	2,80
Vivienda, agua, electricidad y otros combustibles	0,63	10,69
Equipamiento y mantenimiento del hogar	0,11	3,05
Salud	0,26	4,36
Transporte	0,19	7,26
Comunicaciones	0,34	1,90
Recreación y cultura	0,23	4,26
Educación	0,03	1,43
Restaurantes y hoteles	0,20	4,18
Bienes y servicios varios	0,10	2,73

Nota: los datos presentados son provisionarios. La suma de las cifras parciales puede diferir del total por procedimientos de redondeo.

Fuente: Dirección General de Estadística y Censos (Ministerio de Economía y Finanzas GCBA).

² Mediante la Resolución N° 198/2019 del Ente Nacional Regulador del Gas (ENARGAS) se aprobaron los nuevos cuadros tarifarios de METROGAS, con vigencia a partir del 1° de junio.

2. Bienes y Servicios

Bienes
2,8%
Variación mensual

Servicios
2,7%
Variación mensual

Analizando la evolución de los precios de Bienes y Servicios, durante junio ambas agrupaciones promediaron alzas similares: 2,8% y 2,7%, respectivamente.

La dinámica mensual de los Bienes reflejó en mayor medida los aumentos en los precios de los alimentos (principalmente los lácteos).

Le siguieron en importancia las subas en los valores de los medicamentos y de los automóviles. En tanto, el comportamiento de los Servicios respondió fundamentalmente

a los incrementos en los gastos comunes de la vivienda, en la tarifa residencial de gas por red y en el abono de teléfono fijo.

Así, en el primer semestre del año los Bienes acumularon un alza de 20,7% y los Servicios de 24,3%. En términos interanuales, ambas agrupaciones se desaceleraron hasta: 58,0% i.a. en el caso de Bienes (-2,2 p.p. respecto del mes previo) y 49,7% i.a. en el caso de los Servicios (-0,7 p.p.).

Cuadro 3 IPCBA. Nivel General, Bienes y Servicios. Índice y variación porcentual respecto del mes anterior, acumulado anual e interanual

Nivel General, Bienes y Servicios	Ponderación	Índice ¹		Variación porcentual*			Incidencia mensual*
		Junio de 2019*	Mayo de 2019	Respecto del mes anterior	Acumulado Anual	Interanual	
Nivel General		862,25	839,06	2,8	22,7	53,3	2,8
Bienes	47,28 %	821,97	799,47	2,8	20,7	58,0	1,27
Servicios	52,72 %	898,36	874,55	2,7	24,3	49,7	1,50

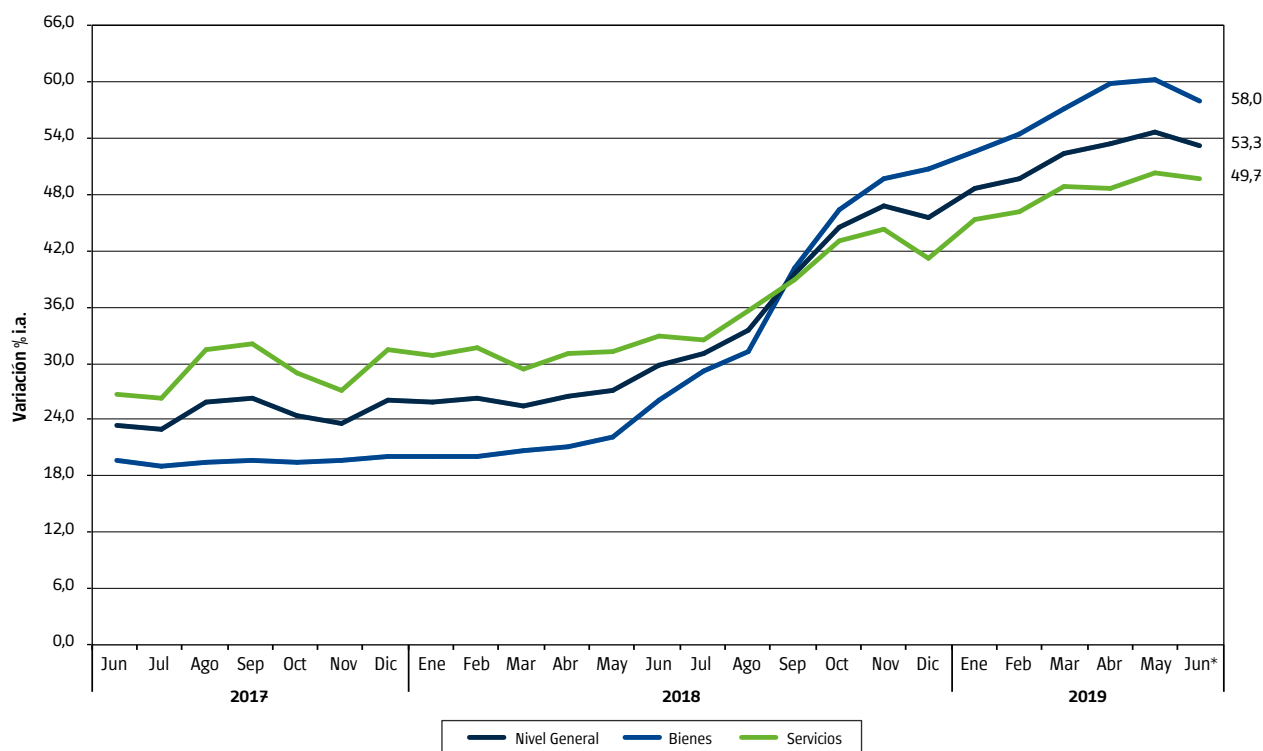
¹ Base julio 2011-junio 2012 = 100.

* Datos provisionarios.

Nota: la suma de las cifras parciales puede diferir del total por procedimientos de redondeo.

Fuente: Dirección General de Estadística y Censos (Ministerio de Economía y Finanzas GCBA).

Gráfico 1 IPCBA. Trayectoria interanual. Nivel General, Bienes y Servicios. Junio de 2017/junio de 2019



* Datos provisionarios.

Fuente: Dirección General de Estadística y Censos (Ministerio de Economía y Finanzas GCBA).

3. Estacionales, Regulados y Resto IPCBA



Desagregando por subíndices, durante el mes de junio Resto IPCBA -proxy de la inflación núcleo- promedió un incremento de 2,9%. En términos interanuales, esta agrupación se desaceleró hasta 50,9% i.a. (-0,9 p.p. respecto del mes previo).

Los ítems Regulados se elevaron 2,7%, debido principalmente a subas en la tarifa residencial de gas por red, en el servicio de teléfono fijo y en los precios de los cigarrillos.

Esta agrupación se desaceleró en términos interanuales hasta 67,7% i.a. (-2,4 p.p.).

Por último, los bienes y servicios Estacionales promediaron un aumento de 1,3%, destacándose las alzas en los precios de las verduras y de las prendas de vestir, que fueron contrarrestadas parcialmente por las caídas en los precios de los paquetes turísticos y de las frutas. Así, la trayectoria interanual de este agregado se desaceleró hasta 41,8% i.a. (-3,1 p.p.).

³ La categoría Resto IPCBA es una subcanasta que mide la variación de precios de bienes y servicios que no tienen comportamiento estacional ni están sujetos a regulación, siendo un proxy de la inflación subyacente o también denominada inflación núcleo. Esta clasificación es similar a la que utilizaba el INDEC en el IPC GBA, base 1999=100, en la cual se incluía en la categoría Resto a los Sistemas de salud y servicios auxiliares y a la Educación formal.

Cuadro 4 IPCBA. Nivel General, Estacionales, Regulados y Resto IPCBA. Índice y variación porcentual respecto del mes anterior, acumulado anual e interanual

Nivel General, Estacionales, Regulados y Resto IPCBA	Ponderación	Índice ¹		Variación porcentual*			Incidencia mensual*
		Junio de 2019*	Mayo de 2019	Respecto del mes anterior	Acumulado Anual	Interanual	
Nivel General		862,25	839,06	2,8	22,7	53,3	2,8
Estacionales	8,91%	733,79	724,52	1,3	13,2	41,8	0,10
Regulados	12,94%	1377,55	1340,85	2,7	33,2	67,7	0,57
Resto IPCBA	78,15%	791,54	768,99	2,9	21,0	50,9	2,10

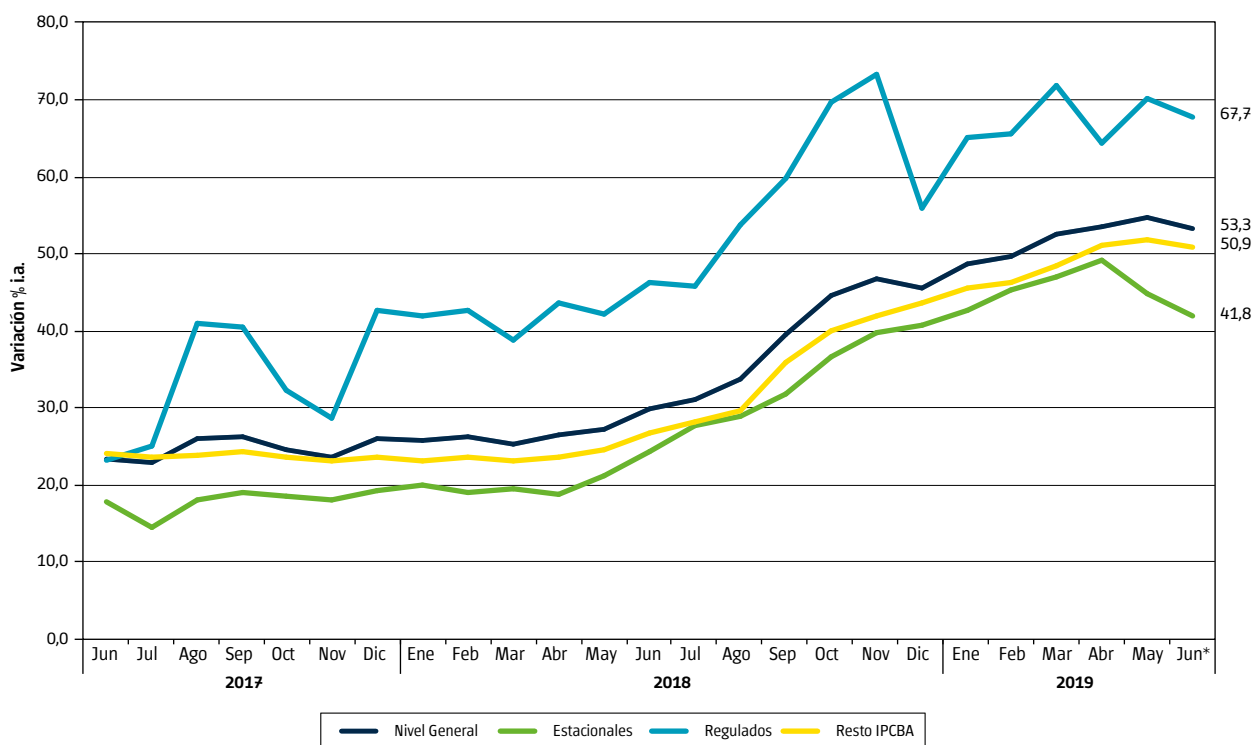
¹ Base julio 2011-junio 2012 = 100.

* Datos provisionales.

Nota: la suma de las cifras parciales puede diferir del total por procedimientos de redondeo.

Fuente: Dirección General de Estadística y Censos (Ministerio de Economía y Finanzas GCBA).

Gráfico 2 IPCBA. Trayectoria interanual. Nivel General, Estacionales, Regulados y Resto IPCBA. Junio de 2017/ junio de 2019



* Datos provisionales.

Fuente: Dirección General de Estadística y Censos (Ministerio de Economía y Finanzas GCBA).

4. Precios medios

En los Cuadros 6 y 7 del Anexo se presentan los precios medios de una selección de bienes y servicios que conforman la canasta del IPCBA.

Anexo

Cuadro 5 IPCBA. Evolución del Nivel General, de los Bienes y de los Servicios. Índice y variación porcentual respecto del mes anterior.

Mes	Índice ¹			Variación porcentual		
	Nivel General	Bienes	Servicios	Nivel General	Bienes	Servicios
Enero de 2017	390,43	380,98	398,90	1,9	1,3	2,4
Febrero de 2017	398,84	386,08	410,29	2,2	1,3	2,9
Marzo de 2017	410,36	393,00	425,93	2,9	1,8	3,8
Abril de 2017	419,04	400,60	435,57	2,1	1,9	2,3
Mayo de 2017	426,62	408,33	443,03	1,8	1,9	1,7
Junio de 2017	433,14	412,88	451,31	1,5	1,1	1,9
Julio de 2017	440,78	417,71	461,47	1,8	1,2	2,3
Agosto de 2017	447,94	423,50	469,84	1,6	1,4	1,8
Septiembre de 2017	455,04	431,22	476,40	1,6	1,8	1,4
Octubre de 2017	462,02	439,48	482,23	1,5	1,9	1,2
Noviembre de 2017	467,86	446,50	487,01	1,3	1,6	1,0
Diciembre de 2017	483,30	451,50	511,82	3,3	1,1	5,1
Enero de 2018	491,11	457,05	521,65	1,6	1,2	1,9
Febrero de 2018	503,84	463,79	539,75	2,6	1,5	3,5
Marzo de 2018	514,58	474,05	550,93	2,1	2,2	2,1
Abril de 2018	530,20	485,24	570,51	3,0	2,4	3,6
Mayo de 2018	542,53	499,17	581,41	2,3	2,9	1,9
Junio de 2018	562,37	520,31	600,08	3,7	4,2	3,2
Julio de 2018	577,50	539,70	611,40	2,7	3,7	1,9
Agosto de 2018	598,59	555,84	636,91	3,7	3,0	4,2
Septiembre de 2018	634,58	604,36	661,68	6,0	8,7	3,9
Octubre de 2018	668,01	643,28	690,18	5,3	6,4	4,3
Noviembre de 2018	686,66	668,46	702,98	2,8	3,9	1,9
Diciembre de 2018	703,01	681,04	722,71	2,4	1,9	2,8
Enero de 2019	729,85	697,68	758,70	3,8	2,4	5,0
Febrero de 2019	754,44	716,43	788,52	3,4	2,7	3,9
Marzo de 2019	784,51	744,68	820,22	4,0	3,9	4,0
Abril de 2019	813,52	775,33	847,76	3,7	4,1	3,4
Mayo de 2019	839,06	799,47	874,55	3,1	3,1	3,2
Junio de 2019*	862,25	821,97	898,36	2,8	2,8	2,7

¹ Base julio 2011–junio 2012 = 100.

* Datos provisorios.

Fuente: Dirección General de Estadística y Censos (Ministerio de Economía y Finanzas GCBA).

Cuadro 6 IPCBA. Principales precios medios de bienes y servicios (pesos). Ciudad de Buenos Aires. Junio de 2019

Descripción	Unidad de medida	Precio medio
Productos de limpieza para el hogar		
Jabón en pan	1 x 200 gramos	24,03
Jabón en polvo para ropa (baja espuma)	bolsa plástica x 800 gramos	97,67
Acondicionador de ropa	repuesto x 900 cm ³	69,38
Detergente vajilla común	envase PVC x 750 cm ³	45,53
Brillo o autobrillo para pisos	botella plástica x 900 cm ³	123,77
Limpiador cremoso	botella plástica x 375 gramos	36,45
Líquido limpiador	repuesto x 500 cm ³	48,41
Lustramuebles	aerosol x 360 ml	96,26
Lavandina	botella plástica x 1 litro	37,50
Insecticida	aerosol x 360 cm ³	88,06
Artículos descartables para el hogar		
Fósforos	caja de 230 unidades	30,68
Bolsa para residuos	envase x 30 bolsas de 45 x 60 cm	74,97
Servicios de esparcimiento y entretenimiento		
Práctica de gimnasia		1042,47
Entrada de cine		290,19
Novela de suspenso		619,36
Libro de autoayuda		666,00
Texto y materiales escolares		
Cuaderno universitario	1 unidad x 84 hojas	90,41
Cuaderno escolar	1 unidad de 48 a 50 hojas	131,34
Lápices de colores	paquete x 12 unidades	118,85
Lápiz negro	1 unidad	10,77
Marcadores escolares	paquete x 12 unidades	96,11
Repuesto para carpeta	repuesto x 96 hojas	152,47
Fotocopia	1 unidad	2,61
Servicios para el cuidado personal		
Corte de cabello hombre		292,80
Corte de cabello mujer		340,74
Artículos de higiene, tocador y belleza		
Pañales bebés grandes	paquete x 16 unidades	152,69
Tampones	paquete x 20 unidades	127,49
Jabón de tocador	1 unidad x 125 gramos	27,76
Loción después de afeitarse	envase x 100 cm ³	249,69
Desodorante femenino	envase x 60 ml a bolilla	101,93
Desodorante masculino	envase x 160 ml aerosol	108,21
Champú	envase x 400 cm ³	167,17
Crema dental	tubo x 125 gramos	83,91
Crema para el cuerpo	frasco plástico x 200 gramos	87,31

Nota: los datos presentados son provisorios.

Fuente: Dirección General de Estadística y Censos (Ministerio de Economía y Finanzas GCBA).

Cuadro 7 IPCBA. Principales precios medios de productos alimenticios (pesos).
Ciudad de Buenos Aires. Junio de 2019

Descripción	Unidad de medida	Precio medio
Harinas, cereales y legumbres		
Pan francés tipo flauta	1 kilo	91,92
Pan lacteado blanco	bolsa x 360 gramos	68,00
Pan para hamburguesas	paquete x 4 unidades	48,52
Pan rallado/rebozador	paquete x 500 gramos	55,23
Facturas	12 unidades	149,50
Galletitas de agua	paquete x 300 gramos	46,15
Galletitas dulces sin relleno	paquete x 400 gramos	59,17
Bizcochos de grasa	paquete x 200 gramos	29,05
Harina de trigo común	1 kilo	32,85
Harina de maíz	paquete x 500 gramos	35,33
Arroz blanco simple	1 kilo	43,48
Arroz blanco doble	1 kilo	110,66
Fideos secos largos	paquete x 500 gramos	41,72
Ravioles frescos en piezas	blíster x 500 gramos	81,65
Tapas para empanadas	330 gramos	38,56
Tapas para tartas	bolsa x 2 unidades de 400 gramos	49,89
Lentejas secas	bolsa x 500 gramos	55,47
Empanadas cocidas para llevar	12 unidades	409,71
Pizza para llevar	1 unidad	242,71
Frutas y verduras		
Manzana deliciosa roja	1 kilo	56,56
Banana	1 kilo	52,49
Limón	1 kilo	35,39
Mandarina	1 kilo	28,71
Naranja	1 kilo	27,49
Duraznos en conserva	lata x 485 gramos	65,21
Acelga	1 kilo	31,21
Lechuga criolla	1 kilo	55,85
Tomate perita	1 kilo	58,46
Tomate redondo	1 kilo	56,07
Ají morrón	1 kilo	91,20
Cebolla común	1 kilo	28,59
Zapallo	1 kilo	26,23
Zapallitos	1 kilo	39,47
Zanahoria	1 kilo	28,80
Batata	1 kilo	31,81
Papa	1 kilo	29,75
Puré de tomates	envase tetrabrick x 520 gramos	29,20
Arvejas en conserva	lata x 205 gramos	25,15
Carnes y huevos		
Asado	1 kilo	225,29
Carne picada común	1 kilo	137,04
Paleta	1 kilo	241,60
Cuadrada	1 kilo	274,95
Cuadril	1 kilo	287,54
Nalga	1 kilo	297,31
Hamburguesas	caja x 334 gramos	141,81
Pollo entero	1 kilo	86,43

Continúa

Cuadro 7 Conclusión

Descripción	Unidad de medida	Precio medio
Chorizo fresco	1 kilo	195,34
Salchicha tipo viena	paquete x 6 unidades de 225 gramos	55,97
Jamón cocido	1 kilo	421,54
Paleta-fiambre	1 kilo	344,54
Salame	1 kilo	516,97
Salchichón	1 kilo	268,68
Atún en conserva al natural	entero en trozos—lata x 125 gramos	99,66
Atún en conserva en aceite	desmenuzado—lata x 125 gramos	51,37
Huevos de gallina	12 unidades	77,34
Leche, yogurt y productos lácteos		
Leche común entera	1 litro	41,76
Leche en polvo	400 gramos	154,59
Queso tipo cuartirolo	1 kilo	338,30
Queso port salut	1 kilo	380,74
Queso en barra	1 kilo	488,59
Queso para rallar	1 kilo	668,32
Queso rallado	paquete x 120 gramos	107,27
Manteca	paquete x 200 gramos	85,92
Yogur para beber	sachet x 1.000 gramos	66,01
Aceites		
Aceite de girasol	envase PET x 1.500 cm ³	107,91
Aceite de maíz	envase por 1.000 cm ³	126,78
Dulces y azúcar		
Azúcar blanca	1 kilo	36,66
Dulce de batata	1 kilo	102,27
Dulce de membrillo	1 kilo	110,52
Mermelada	envase x 454 gramos	60,80
Bebidas alcohólicas		
Vino tinto común	envase tetrabrick x 1 litro	53,11
Cerveza en botella	botella x 1.000 cm ³	71,58
Bebidas no alcohólicas		
Agua mineral	envase plástico x 2,25 litros	50,83
Agua de mesa	bidón x 5 litros	78,49
Gaseosa cola	envase plástico x 2,25 litros	79,08
Agua saborizada	botella plástica x 1,5 litros	50,78
Bebida a base de hierbas	botella plástica x 1,25 litros	40,59
Jugo en polvo	sobre rinde 1 litro	9,35
Otros alimentos		
Sal fina	500 gramos	27,79
Sal gruesa	1 kilo	35,36
Mayonesa común	sachet x 500 gramos	64,05
Vinagre de vino	botella plástica x 1 litro	58,87
Salsa a base de tomate	envase x 340 gramos	35,45
Café molido	250 gramos	89,35
Yerba mate	1 kilo	139,00
Té común en saquitos	caja x 25 saquitos	25,97
Cacao en polvo	360 gramos	85,58

Nota: los datos presentados son provisorios.

Fuente: Dirección General de Estadística y Censos (Ministerio de Economía y Finanzas GCBA).

Cuadro 8 IPCBA según principales aperturas. Índice y variación porcentual respecto del mes anterior, acumulado anual e interanual

Apertura	Índice ¹		Variación porcentual*		
	Junio de 2019*	Mayo de 2019	Respecto del mes anterior	Acumulado Anual	Interanual
Nivel General	862,25	839,06	2,8	22,7	53,3
Alimentos y bebidas no alcohólicas	839,94	815,72	3,0	24,0	60,5
<i>Alimentos</i>	831,47	808,83	2,8	24,7	60,2
Pan y cereales	867,99	841,37	3,2	20,1	58,7
Carnes y derivados	694,55	689,15	0,8	28,3	60,1
Pescados y mariscos	819,80	814,68	0,6	21,5	63,0
Aceites y grasas	1203,20	1150,90	4,5	14,8	63,8
Leche, productos lácteos y huevos	1037,04	992,42	4,5	37,9	82,5
Frutas	648,01	651,46	-0,5	2,2	25,8
Verduras, tubérculos y legumbres	792,22	759,04	4,4	15,0	36,3
Azúcar, dulces, chocolate, golosinas	762,94	743,46	2,6	21,2	56,6
Otros alimentos	957,98	919,71	4,2	24,2	69,0
<i>Bebidas no alcohólicas</i>	900,12	864,63	4,1	19,8	62,4
Café, té, yerba y cacao	973,78	922,36	5,6	22,5	69,1
Aguas minerales, bebidas gaseosas y jugos	877,75	847,10	3,6	18,9	60,3
Bebidas alcohólicas y tabaco	1009,13	979,35	3,0	17,6	44,3
<i>Bebidas alcohólicas</i>	711,17	694,11	2,5	11,3	34,1
Bebidas espirituosas, destiladas y licores	670,49	663,41	1,1	22,8	55,9
Vinos	601,68	587,80	2,4	14,1	27,1
Cerveza	1157,04	1125,78	2,8	5,1	49,8
<i>Tabaco</i>	1257,59	1217,22	3,3	20,9	49,6
Prendas de vestir y calzado	739,43	725,30	1,9	16,6	44,8
<i>Prendas de vestir y materiales</i>	761,25	749,60	1,6	16,9	44,0
<i>Calzado</i>	675,27	653,85	3,3	15,8	47,7
Vivienda, agua, electricidad y otros combustibles	1313,75	1271,54	3,3	30,6	57,7
<i>Alquiler de la vivienda</i>	697,85	682,17	2,3	15,0	33,3
<i>Mantenimiento y reparación de la vivienda</i>	858,24	833,44	3,0	15,6	46,2
<i>Suministro de agua y otros servicios relacionados con la vivienda</i>	1193,23	1146,88	4,0	37,1	56,4
Suministro de agua	3227,57	3227,57	0,0	55,9	61,0
Gastos comunes por la vivienda	911,70	858,93	6,1	29,4	54,3
<i>Electricidad, gas y otros combustibles</i>	3647,34	3532,89	3,2	36,9	78,4
Electricidad	3169,79	3169,79	0,0	43,0	78,2
Gas	4201,70	3954,39	6,3	32,0	78,5
Equipamiento y mantenimiento del hogar	720,19	707,70	1,8	14,5	44,8
<i>Muebles, accesorios, alfombras</i>	741,94	729,95	1,6	8,7	35,1
<i>Artículos textiles para el hogar</i>	768,74	752,07	2,2	16,2	53,0
<i>Artefactos para el hogar</i>	716,42	687,29	4,2	25,2	71,2
<i>Vajilla, utensilios, loza y cristalería</i>	851,52	825,41	3,2	16,5	54,4
<i>Herramientas y equipos para el hogar y el jardín</i>	781,31	758,47	3,0	9,4	63,4
<i>Bienes y servicios para la conservación del hogar</i>	700,37	693,51	1,0	13,8	39,6

Continúa

Cuadro 8 Conclusión

Apertura	Índice ¹		Variación porcentual*		
	Junio de 2019*	Mayo de 2019	Respecto del mes anterior	Acumulado Anual	Interanual
Salud	742,81	720,69	3,1	19,0	51,7
<i>Productos medicinales, artefactos y equipos para la salud</i>	739,84	704,22	5,1	25,4	66,3
Productos farmacéuticos	719,49	681,71	5,5	27,2	67,8
Otros productos medicinales	1028,75	998,35	3,0	18,0	90,2
Artefactos y equipos terapéuticos y sus reparaciones	807,82	789,74	2,3	15,8	46,1
<i>Servicios para pacientes externos</i>	702,38	662,30	6,1	20,4	46,3
<i>Seguros médicos</i>	765,46	765,46	0,0	12,9	42,1
Transporte	918,37	905,22	1,5	22,0	59,9
<i>Transporte personal</i>	847,91	829,65	2,2	17,5	55,1
Adquisición de vehículos	928,99	898,40	3,4	22,0	68,0
Funcionamiento de equipos de transporte de uso del hogar	814,06	800,95	1,6	15,5	49,7
<i>Transporte público</i>	1027,15	1021,91	0,5	28,2	66,4
Servicios de transporte por carretera	1045,92	1042,79	0,3	30,1	64,6
Servicios de transporte por ferrocarril	1000,43	1000,43	0,0	36,5	135,7
Servicios de transporte aéreo	895,63	868,31	3,1	6,6	40,2
Comunicaciones	719,46	645,29	11,5	37,6	61,6
<i>Servicios postales</i>	1212,96	1163,20	4,3	26,6	79,1
<i>Equipos telefónicos</i>	781,08	720,50	8,4	33,9	76,7
<i>Servicios telefónicos</i>	715,35	640,68	11,7	37,8	61,0
Recreación y cultura	810,43	790,52	2,5	19,1	45,2
<i>Equipos audio-visuales, fotográficos y de procesamiento de la información</i>	643,55	626,92	2,7	18,9	52,4
<i>Artículos para la recreación, jardines y mascotas</i>	831,73	811,48	2,5	17,2	48,7
<i>Servicios recreativos y culturales</i>	832,69	800,37	4,0	20,9	36,5
<i>Diarios, revistas, libros y artículos de papelería y dibujo</i>	1001,67	986,24	1,6	17,7	47,8
<i>Paquete turístico y excursiones</i>	718,93	730,87	-1,6	18,0	63,8
Educación	786,72	778,37	1,1	29,8	44,5
<i>Servicios educativos</i>	786,72	778,37	1,1	29,8	44,5
Restaurantes y hoteles	728,70	712,51	2,3	19,4	46,6
<i>Restaurantes y comidas preparadas</i>	733,94	717,75	2,3	19,6	45,5
<i>Hoteles</i>	683,06	666,83	2,4	17,6	56,8
Bienes y servicios varios	778,96	763,20	2,1	18,5	55,9
<i>Cuidado personal</i>	848,31	826,32	2,7	20,5	61,9
<i>Efectos personales</i>	777,05	775,94	0,1	17,0	54,9
<i>Seguros</i>	687,53	675,93	1,7	16,0	39,9
<i>Servicios financieros</i>	580,87	551,97	5,2	21,4	41,0
<i>Otros servicios</i>	625,38	622,25	0,5	12,6	44,1

¹ Base julio 2011-junio 2012 = 100.

* Datos provisionales.

Fuente: Dirección General de Estadística y Censos (Ministerio de Economía y Finanzas GCBA).

También es posible
acceder a información estadística
sobre la Ciudad de Buenos Aires

Para consultas diríjase al
Departamento Documentación
y Atención al Usuario

Nuestras
redes