

# IPCBA. Febrero de 2019

Informe  
de resultados | **1345**



Marzo de 2019



*Medalla de oro a la calidad  
en la Gestión Pública 2017*

## IPCBA. Febrero de 2019



Durante el mes de febrero el Índice de Precios al Consumidor de la Ciudad de Buenos Aires (IPCBA) registró un incremento de 3,4%, acumulando en el primer bimestre del

año una suba de 7,3%. La trayectoria interanual –i.a.– de este indicador se ubicó en 49,7% (+1,1 puntos porcentuales -p.p.- por encima del mes previo)<sup>1</sup>.

<sup>1</sup> Ver cuadros 5 y 8 del Anexo.

**Cuadro 1** IPCBA según divisiones de la canasta. Índice y variación porcentual respecto del mes anterior, acumulado anual e interanual

Nivel General y divisiones	Ponderación por división	Índice <sup>1</sup>		Variación porcentual*		
		Febrero de 2019*	Enero de 2019	Respecto del mes anterior	Acumulado Anual	Interanual
<b>Nivel General</b>		<b>754,44</b>	<b>729,85</b>	<b>3,4</b>	<b>7,3</b>	<b>49,7</b>
1 Alimentos y bebidas no alcohólicas	17,07 %	732,64	702,10	4,3	8,1	56,9
2 Bebidas alcohólicas y tabaco	1,89 %	908,88	892,25	1,9	6,0	36,0
3 Prendas de vestir y calzado	6,89 %	625,27	626,32	-0,2	-1,4	42,7
4 Vivienda, agua, electricidad y otros combustibles	12,51 %	1113,13	1044,20	6,6	10,6	51,2
5 Equipamiento y mantenimiento del hogar	7,69 %	650,28	642,34	1,2	3,4	43,5
6 Salud	9,70 %	657,59	632,26	4,0	5,4	45,5
7 Transporte	11,87 %	817,59	790,63	3,4	8,6	64,6
8 Comunicaciones	3,90 %	601,81	597,77	0,7	15,1	51,9
9 Recreación y cultura	9,49 %	731,93	721,81	1,4	7,6	45,7
10 Educación	3,32 %	619,72	614,07	0,9	2,2	29,3
11 Restaurantes y hoteles	10,16 %	659,49	640,88	2,9	8,0	41,9
12 Bienes y servicios varios	5,50 %	698,83	679,81	2,8	6,3	52,2

<sup>1</sup> Base julio 2011-junio 2012 = 100.

\* Datos provisionales.

Fuente: Dirección General de Estadística y Censos (Ministerio de Economía y Finanzas GCBA).

# 1. Divisiones

## 1.1 Variación mensual

Durante febrero la variación del IPCBA respondió fundamentalmente a las subas en las divisiones: Vivienda, agua, electricidad y otros combustibles, Alimentos y bebidas no alcohólicas, Transporte y Salud, que en conjunto aportaron 2,67 p.p. al alza del Nivel General.



Vivienda, agua, electricidad y otros combustibles promedió un aumento de 6,6%, contribuyendo con 1,18 p.p. a la evolución mensual de los precios al consumidor, al impactar fundamentalmente el incremento en la tarifa residencial de electricidad<sup>2</sup>.

Le siguieron en importancia las subas en los valores de las expensas y el alza remanente en la tarifa de agua corriente<sup>3</sup>.



Alimentos y bebidas no alcohólicas aumentó 4,3%, aportando 0,71 p.p. a la variación mensual del IPCBA. Al interior de la división el principal impulso provino de Carnes y derivados (8,5%). En menor medida, se destacaron las alzas en Verduras, tubérculos y legumbres (7,4%) y en Leche, productos lácteos y huevos (3,0%).



Transporte subió 3,4%, con una incidencia de 0,44 p.p., debido principalmente a la nueva actualización de las tarifas del transporte público de pasajeros (colectivo, tren de corta distancia<sup>4</sup> y subte) que entró en vigencia a partir del 15 de febrero, junto con el arrastre que dejó el incremento de las mismas en el mes previo.



Salud se elevó 4,0% e incidió 0,34 p.p., reflejando principalmente los aumentos en las cuotas de medicina prepaga.

El resto de las divisiones tuvo una incidencia positiva, aunque menor, en el Nivel General, con excepción de Prendas de vestir y calzado, que registró una ligera caída (-0,2%).

<sup>2</sup> Mediante las Resoluciones N° 24/2019 y 25/2019 del Ente Nacional Regulador de la Electricidad (ENRE) se aprobaron los nuevos cuadros tarifarios con vigencia a partir del 1° de febrero de EDESUR y EDENOR, respectivamente.

<sup>3</sup> Mediante la Resolución N° 55/2018 de la Secretaría de Infraestructura y Política Hídrica dependiente del Ministerio del Interior, Obras Públicas y Vivienda.

<sup>4</sup> Según la Resolución N° 16/2019 del Ministerio de Transporte.

## 1.2 Variación interanual

En términos interanuales las divisiones Vivienda, agua, electricidad y otros combustibles, Alimentos y bebidas no alcohólicas y Transporte continuaron siendo las principales responsables del incremento interanual de los precios minoristas, explicando el 52,1% de la variación interanual del Nivel General.

La aceleración de la trayectoria interanual del IPCBA respondió principalmente al mayor dinamismo e incremento de la tasa de suba interanual de las siguientes divisiones: Vivienda, agua, electricidad y otros combustibles 51,2% i.a. (+3,9 p.p. respecto del mes previo) y Alimentos y bebidas no alcohólicas 56,9% i.a. (+3,5 p.p.).

**Cuadro 2** IPCBA. Incidencia mensual e interanual de las divisiones en el Nivel General

Nivel General y divisiones	Febrero de 2019*	
	Mensual	Interanual
<b>Nivel General</b>	<b>3,4</b>	<b>49,7</b>
Alimentos y bebidas no alcohólicas	0,71	9,00
Bebidas alcohólicas y tabaco	0,04	0,90
Prendas de vestir y calzado	-0,01	2,56
Vivienda, agua, electricidad y otros combustibles	1,18	9,36
Equipamiento y mantenimiento del hogar	0,08	3,01
Salud	0,34	3,96
Transporte	0,44	7,56
Comunicaciones	0,02	1,59
Recreación y cultura	0,13	4,32
Educación	0,03	0,92
Restaurantes y hoteles	0,26	3,93
Bienes y servicios varios	0,14	2,62

**Nota:** los datos presentados son provisorios. La suma de las cifras parciales puede diferir del total por procedimientos de redondeo.

**Fuente:** Dirección General de Estadística y Censos (Ministerio de Economía y Finanzas GCBA).

## 2. Bienes y Servicios

Bienes  
**2,7%**  
Variación mensual

Analizando la evolución de los precios de Bienes y Servicios, durante febrero los Servicios (3,9%) subieron por encima de los Bienes (2,7%).

medicina prepaga, en los valores de las expensas y en el servicio de agua corriente. En tanto, el comportamiento de los Bienes respondió fundamentalmente a subas en los precios de los alimentos (principalmente de las carnes).

Servicios  
**3,9%**  
Variación mensual

La dinámica mensual de los Servicios reflejó principalmente los aumentos en las tarifas de electricidad y del transporte público de pasajeros (colectivo, tren de corta distancia y subte). Le siguieron en importancia los incrementos en los precios de la comida consumida fuera del hogar, en las cuotas de

Así, en el primer bimestre del año los Bienes acumularon un alza de 5,2% y los Servicios de 9,1%. En términos interanuales, ambas agrupaciones se aceleraron hasta: 54,5% i.a. en el caso de los Bienes (+1,9 p.p. respecto del mes previo) y 46,1% i.a. en el caso de los Servicios (+0,7 p.p.).

**Cuadro 3** IPCBA. Nivel General, Bienes y Servicios. Índice y variación porcentual respecto del mes anterior, acumulado anual e interanual

Nivel General, Bienes y Servicios	Ponderación	Índice <sup>1</sup>		Variación porcentual*			Incidencia mensual*
		Febrero de 2019*	Enero de 2019	Respecto del mes anterior	Acumulado Anual	Interanual	
<b>Nivel General</b>		<b>754,44</b>	<b>729,85</b>	<b>3,4</b>	<b>7,3</b>	<b>49,7</b>	<b>3,4</b>
Bienes	47,28 %	716,43	697,68	2,7	5,2	54,5	1,21
Servicios	52,72 %	788,52	758,70	3,9	9,1	46,1	2,15

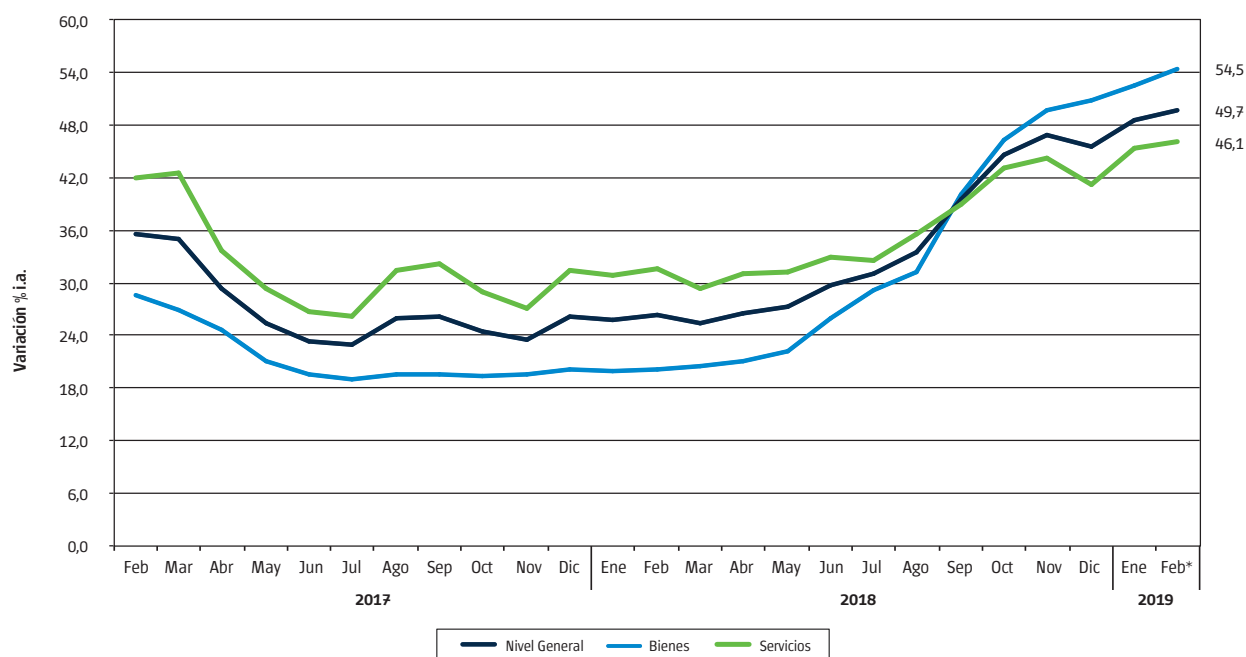
<sup>1</sup> Base julio 2011-junio 2012 = 100.

\* Datos provisorios.

**Nota:** la suma de las cifras parciales puede diferir del total por procedimientos de redondeo.

**Fuente:** Dirección General de Estadística y Censos (Ministerio de Hacienda GCBA).

**Gráfico 1** IPCBA. Trayectoria interanual. Nivel General, Bienes y Servicios. Febrero de 2017/febrero de 2019



\* Datos provisorios.

**Fuente:** Dirección General de Estadística y Censos (Ministerio de Hacienda GCBA).

### 3. Estacionales, Regulados y Resto IPCBA



Desagregando por subíndices, durante el mes de febrero Resto IPCBA, proxy de la inflación núcleo, promedió un incremento de 2,7%. En términos interanuales, esta agrupación se aceleró hasta 46,3% i.a. (+0,9 p.p. respecto del mes previo).

Los ítems Regulados se elevaron 6,8%, debido principalmente a subas en las tarifas del servicio de electricidad, del transporte público de pasajeros y de agua corriente. Así,

esta agrupación tuvo una ligera aceleración en términos interanuales hasta 65,6% i.a. (+0,5 p.p.).

Los bienes y servicios Estacionales promediaron un aumento de 0,9%, sintetizando comportamientos contrapuestos: subas en los precios de las verduras y las frutas y caídas en las prendas de vestir y en algunos servicios relacionados con el turismo (hoteles y pasajes aéreos). La trayectoria interanual de este agregado aumentó su ritmo de suba hasta 45,2% i.a. (+2,5 p.p.).

<sup>5</sup> La categoría Resto IPCBA es una subcanasta que mide la variación de precios de bienes y servicios que no tienen comportamiento estacional ni están sujetos a regulación, siendo un proxy de la inflación subyacente o también denominada inflación núcleo. Esta clasificación es similar a la que utilizaba el INDEC en el IPC GBA, base 1999=100, en la cual se incluía en la categoría Resto a los Sistemas de salud y servicios auxiliares y a la Educación formal.

**Cuadro 4** IPCBA. Nivel General, Estacionales, Regulados y Resto IPCBA. Índice y variación porcentual respecto del mes anterior, acumulado anual e interanual

Nivel General, Estacionales, Regulados y Resto IPCBA	Ponderación	Índice <sup>1</sup>		Variación porcentual*			Incidencia mensual*
		Febrero de 2019*	Enero de 2019	Respecto del mes anterior	Acumulado Anual	Interanual	
<b>Nivel General</b>		<b>754,44</b>	<b>729,85</b>	<b>3,4</b>	<b>7,3</b>	<b>49,7</b>	<b>3,4</b>
Estacionales	8,91%	679,00	672,83	0,9	4,8	45,2	0,08
Regulados	12,94%	1178,31	1103,59	6,8	13,9	65,6	1,33
Resto IPCBA	78,15%	692,83	674,44	2,7	5,9	46,3	1,97

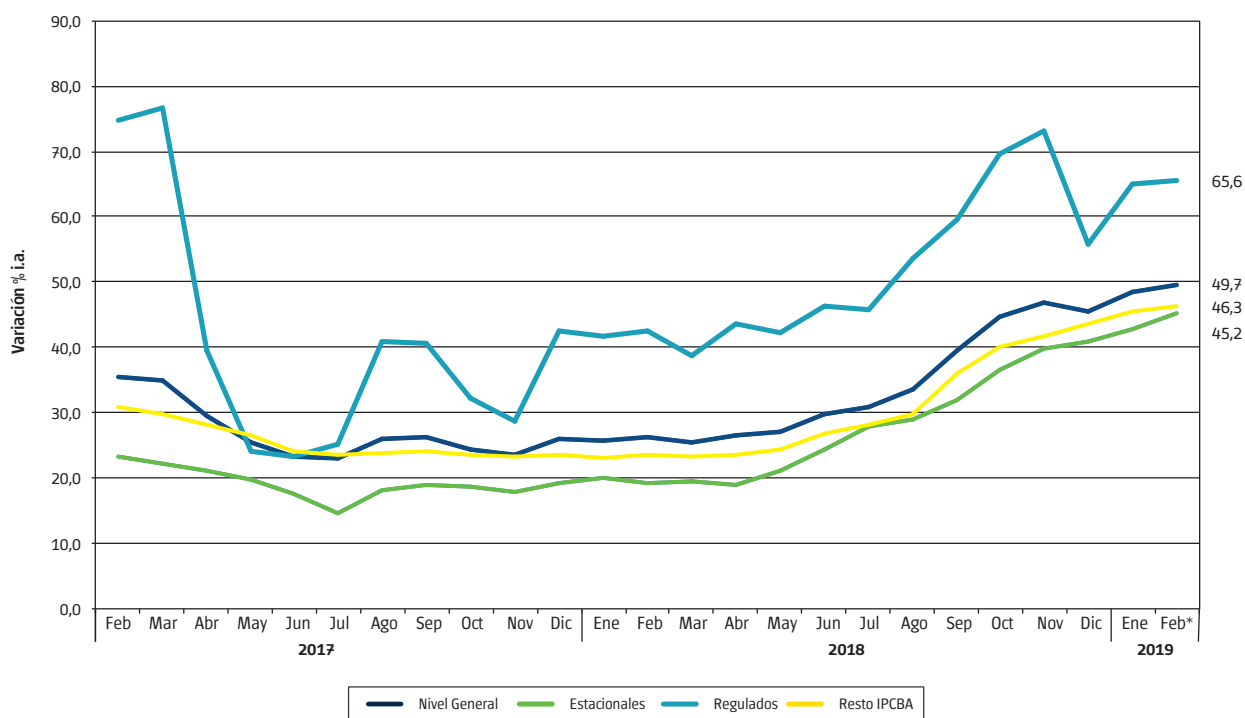
<sup>1</sup> Base julio 2011-junio 2012 = 100.

\* Datos provisionales.

**Nota:** la suma de las cifras parciales puede diferir del total por procedimientos de redondeo.

**Fuente:** Dirección General de Estadística y Censos (Ministerio de Hacienda GCBA).

**Gráfico 2** IPCBA. Trayectoria interanual. Nivel General, Estacionales, Regulados y Resto IPCBA. Febrero de 2017/febrero de 2019



\* Datos provisionarios.

Fuente: Dirección General de Estadística y Censos (Ministerio de Hacienda GCBA).

## 4. Precios medios

En los Cuadros 6 y 7 del Anexo se presentan los precios medios de una selección de bienes y servicios que conforman la canasta del IPCBA.

# Anexo

**Cuadro 5** IPCBA. Evolución del Nivel General, de los Bienes y de los Servicios. Índice y variación porcentual respecto del mes anterior.

Mes	Índice <sup>1</sup>			Variación porcentual		
	Nivel General	Bienes	Servicios	Nivel General	Bienes	Servicios
Enero de 2016	282,91	291,63	275,10	4,1	4,8	3,5
Febrero de 2016	294,14	300,03	288,85	4,0	2,9	5,0
Marzo de 2016	303,90	309,53	298,85	3,3	3,2	3,5
Abril de 2016	323,79	321,53	325,80	6,5	3,9	9,0
Mayo de 2016	340,09	337,42	342,48	5,0	4,9	5,1
Junio de 2016	351,05	345,22	356,28	3,2	2,3	4,0
Julio de 2016	358,62	350,87	365,57	2,2	1,6	2,6
Agosto de 2016	355,90	354,44	357,20	-0,8	1,0	-2,3
Septiembre de 2016	360,68	360,63	360,72	1,3	1,7	1,0
Octubre de 2016	371,14	367,96	373,99	2,9	2,0	3,7
Noviembre de 2016	378,49	373,37	383,09	2,0	1,5	2,4
Diciembre de 2016	383,19	376,02	389,62	1,2	0,7	1,7
Enero de 2017	390,43	380,98	398,90	1,9	1,3	2,4
Febrero de 2017	398,84	386,08	410,29	2,2	1,3	2,9
Marzo de 2017	410,36	393,00	425,93	2,9	1,8	3,8
Abril de 2017	419,04	400,60	435,57	2,1	1,9	2,3
Mayo de 2017	426,62	408,33	443,03	1,8	1,9	1,7
Junio de 2017	433,14	412,88	451,31	1,5	1,1	1,9
Julio de 2017	440,78	417,71	461,47	1,8	1,2	2,3
Agosto de 2017	447,94	423,50	469,84	1,6	1,4	1,8
Septiembre de 2017	455,04	431,22	476,40	1,6	1,8	1,4
Octubre de 2017	462,02	439,48	482,23	1,5	1,9	1,2
Noviembre de 2017	467,86	446,50	487,01	1,3	1,6	1,0
Diciembre de 2017	483,30	451,50	511,82	3,3	1,1	5,1
Enero de 2018	491,11	457,05	521,65	1,6	1,2	1,9
Febrero de 2018	503,84	463,79	539,75	2,6	1,5	3,5
Marzo de 2018	514,58	474,05	550,93	2,1	2,2	2,1
Abril de 2018	530,20	485,24	570,51	3,0	2,4	3,6
Mayo de 2018	542,53	499,17	581,41	2,3	2,9	1,9
Junio de 2018	562,37	520,31	600,08	3,7	4,2	3,2
Julio de 2018	577,50	539,70	611,40	2,7	3,7	1,9
Agosto de 2018	598,59	555,84	636,91	3,7	3,0	4,2
Septiembre de 2018	634,58	604,36	661,68	6,0	8,7	3,9
Octubre de 2018	668,01	643,28	690,18	5,3	6,4	4,3
Noviembre de 2018	686,66	668,46	702,98	2,8	3,9	1,9
Diciembre de 2018	703,01	681,04	722,71	2,4	1,9	2,8
Enero de 2019	729,85	697,68	758,70	3,8	2,4	5,0
Febrero de 2019*	754,44	716,43	788,52	3,4	2,7	3,9

<sup>1</sup> Base julio 2011–junio 2012 = 100.

\* Datos provisionales.

Fuente: Dirección General de Estadística y Censos (Ministerio de Economía y Finanzas GCBA).

**Cuadro 6** IPCBA. Principales precios medios de Bienes y Servicios (pesos). Ciudad de Buenos Aires. Febrero de 2019

Descripción	Unidad de medida	Precio medio
<b>PRODUCTOS DE LIMPIEZA PARA EL HOGAR</b>		
Jabón en pan	1 x 200 gramos	19,54
Jabón en polvo para ropa (baja espuma)	bolsa plástica x 800 gramos	83,54
Acondicionador de ropa	repuesto x 900 cm <sup>3</sup>	60,76
Detergente vajilla común	envase PVC x 750 cm <sup>3</sup>	38,12
Brillo o autobrillo para pisos	botella plástica x 900 cm <sup>3</sup>	104,51
Limpiador cremoso	botella plástica x 375 gramos	29,56
Líquido limpiador	repuesto x 500 cm <sup>3</sup>	42,11
Lustramuebles	aerosol x 360 ml	81,42
Lavandina	botella plástica x 1 litro	32,77
Insecticida	aerosol x 360 cm <sup>3</sup>	77,03
<b>ARTÍCULOS DESCARTABLES PARA EL HOGAR</b>		
Fósforos	caja de 230 unidades	26,19
Bolsa para residuos	envase x 30 bolsas de 45 x 60 cm	68,80
<b>SERVICIOS DE ESPARCIMIENTO Y ENTRETENIMIENTO</b>		
Práctica de gimnasia		940,12
Entrada de cine		244,72
Novela de suspenso		559,95
Libro de autoayuda		614,55
<b>TEXTO Y MATERIALES ESCOLARES</b>		
Cuaderno universitario	1 unidad x 84 hojas	84,10
Cuaderno escolar	1 unidad de 48 a 50 hojas	119,38
Lápices de colores	paquete x 12 unidades	107,22
Lápiz negro	1 unidad	9,65
Marcadores escolares	paquete x 12 unidades	87,18
Repuesto para carpeta	repuesto x 96 hojas	136,44
Fotocopia	1 unidad	2,40
<b>SERVICIOS PARA EL CUIDADO PERSONAL</b>		
Corte de cabello hombre		268,76
Corte de cabello mujer		311,93
<b>ARTÍCULOS DE HIGIENE, TOCADOR Y BELLEZA</b>		
Pañales bebés grandes	paquete x 16 unidades	129,52
Tampones	paquete x 20 unidades	116,68
Jabón de tocador	1 unidad x 125 gramos	23,99
Loción después de afeitarse	envase x 100 cm <sup>3</sup>	232,99
Desodorante femenino	envase x 60 ml a bolilla	87,13
Desodorante masculino	envase x 160 ml aerosol	93,36
Champú	envase x 400 cm <sup>3</sup>	144,85
Crema dental	tubo x 125 gramos	70,65
Crema para el cuerpo	frasco plástico x 200 gramos	78,55

**Nota:** los datos presentados son provisorios.

**Fuente:** Dirección General de Estadística y Censos (Ministerio de Hacienda GCBA).



**Cuadro 7** IPCBA. Principales precios medios de productos alimenticios (pesos).  
Ciudad de Buenos Aires. Febrero de 2019

Descripción	Unidad de medida	Precio medio
<b>HARINAS, CEREALES Y LEGUMBRES</b>		
Pan francés tipo flauta	1 kilo	81,70
Pan lacteado blanco	bolsa x 360 gramos	59,39
Pan para hamburguesas	paquete x 4 unidades	43,52
Pan rallado/rebozador	paquete x 500 gramos	48,45
Facturas	12 unidades	127,25
Galletitas de agua	paquete x 300 gramos	39,49
Galletitas dulces sin relleno	paquete x 400 gramos	51,04
Bizcochos de grasa	paquete x 200 gramos	23,91
Harina de trigo común	1 kilo	29,68
Harina de maíz	paquete x 500 gramos	31,34
Arroz blanco simple	1 kilo	39,07
Arroz blanco doble	1 kilo	102,94
Fideos secos largos	paquete x 500 gramos	37,18
Ravioles frescos en piezas	blíster x 500 gramos	76,56
Tapas para empanadas	330 gramos	35,37
Tapas para tartas	bolsa x 2 unidades de 400 gramos	46,13
Lentejas secas	bolsa x 500 gramos	46,35
Empanadas cocidas para llevar	12 unidades	344,16
Pizza para llevar	1 unidad	205,17
<b>FRUTAS Y VERDURAS</b>		
Manzana deliciosa roja	1 kilo	69,62
Banana	1 kilo	53,05
Limón	1 kilo	41,14
Mandarina	1 kilo	39,53
Naranja	1 kilo	27,54
Duraznos en conserva	lata x 485 gramos	60,01
Acelga	1 kilo	37,62
Lechuga criolla	1 kilo	76,53
Tomate perita	1 kilo	50,76
Tomate redondo	1 kilo	49,18
Ají morrón	1 kilo	67,48
Cebolla común	1 kilo	26,45
Zapallo	1 kilo	33,78
Zapallitos	1 kilo	40,50
Zanahoria	1 kilo	29,09
Batata	1 kilo	46,08
Papa	1 kilo	28,86
Puré de tomates	envase tetrabrick x 520 gramos	24,70
Arvejas en conserva	lata x 205 gramos	21,90
<b>CARNES Y HUEVOS</b>		
Asado	1 kilo	210,22
Carne picada común	1 kilo	123,20
Paleta	1 kilo	219,37
Cuadrada	1 kilo	250,38
Cuadril	1 kilo	263,14
Nalga	1 kilo	268,13
Hamburguesas	caja x 334 gramos	123,63
Pollo entero	1 kilo	71,76

Continúa

**Cuadro 7** Conclusión

Descripción	Unidad de medida	Precio medio
Chorizo fresco	1 kilo	172,20
Salchicha tipo viena	paquete x 6 unidades de 225 gramos	44,25
Jamón cocido	1 kilo	363,75
Paleta-fiambre	1 kilo	283,00
Salame	1 kilo	441,07
Salchichón	1 kilo	241,06
Atún en conserva al natural	entero en trozos—lata x 125 gramos	90,27
Atún en conserva en aceite	desmenuzado—lata x 125 gramos	47,21
Huevos de gallina	12 unidades	65,58
<b>LECHE, YOGURT Y PRODUCTOS LÁCTEOS</b>		
Leche común entera	1 litro	32,52
Leche en polvo	400 gramos	127,90
Queso tipo cuartirolo	1 kilo	250,59
Queso port salut	1 kilo	297,95
Queso en barra	1 kilo	374,87
Queso para rallar	1 kilo	488,97
Queso rallado	paquete x 120 gramos	82,44
Manteca	paquete x 200 gramos	65,33
Yogur para beber	sachet x 1.000 gramos	50,80
<b>ACEITES</b>		
Aceite de girasol	envase PET x 1.500 cm <sup>3</sup>	97,90
Aceite de maíz	envase por 1.000 cm <sup>3</sup>	115,56
<b>DULCES Y AZÚCAR</b>		
Azúcar blanca	1 kilo	29,11
Dulce de batata	1 kilo	87,21
Dulce de membrillo	1 kilo	92,56
Mermelada	envase x 454 gramos	54,10
<b>BEBIDAS ALCOHÓLICAS</b>		
Vino tinto común	envase tetrabrick x 1 litro	50,47
Cerveza en botella	botella x 1.000 cm <sup>3</sup>	67,09
<b>BEBIDAS NO ALCOHÓLICAS</b>		
Agua mineral	envase plástico x 2,25 litros	42,46
Agua de mesa	bidón x 5 litros	67,83
Gaseosa cola	envase plástico x 2,25 litros	75,35
Agua saborizada	botella plástica x 1,5 litros	45,06
Bebida a base de hierbas	botella plástica x 1,25 litros	37,85
Jugo en polvo	sobre rinde 1 litro	8,02
<b>OTROS ALIMENTOS</b>		
Sal fina	500 gramos	25,87
Sal gruesa	1 kilo	32,96
Mayonesa común	sachet x 500 gramos	54,18
Vinagre de vino	botella plástica x 1 litro	53,00
Salsa a base de tomate	envase x 340 gramos	31,43
Café molido	250 gramos	76,28
Yerba mate	1 kilo	114,22
Té común en saquitos	caja x 25 saquitos	23,32
Cacao en polvo	360 gramos	70,90

**Nota:** los datos presentados son provisorios.

**Fuente:** Dirección General de Estadística y Censos (Ministerio de Hacienda GCBA).

**Cuadro 8** IPCBA según principales aperturas. Índice y variación porcentual respecto del mes anterior, acumulado anual e interanual

Apertura	Índice <sup>1</sup>		Variación porcentual*		
	Febrero de 2019*	Enero de 2019	Respecto del mes anterior	Acumulado Anual	Interanual
<b>Nivel General</b>	<b>754,44</b>	<b>729,85</b>	<b>3,4</b>	<b>7,3</b>	<b>49,7</b>
<b>Alimentos y bebidas no alcohólicas</b>	<b>732,64</b>	<b>702,10</b>	<b>4,3</b>	<b>8,1</b>	<b>56,9</b>
<i>Alimentos</i>	723,27	691,78	4,6	8,4	56,5
Pan y cereales	762,94	745,29	2,4	5,6	65,0
Carnes y derivados	616,21	567,80	8,5	13,8	58,7
Pescados y mariscos	734,25	715,82	2,6	8,8	66,7
Aceites y grasas	1065,76	1059,16	0,6	1,7	69,7
Leche, productos lácteos y huevos	804,66	781,20	3,0	7,0	58,3
Frutas	670,44	652,77	2,7	5,8	24,6
Verduras, tubérculos y legumbres	758,13	705,70	7,4	10,0	51,3
Azúcar, dulces, chocolate, golosinas	668,67	651,88	2,6	6,2	47,9
Otros alimentos	834,81	804,73	3,7	8,3	68,0
<i>Bebidas no alcohólicas</i>	799,15	775,38	3,1	6,3	59,5
Café, té, yerba y cacao	845,57	818,26	3,3	6,4	68,0
Aguas minerales, bebidas gaseosas y jugos	785,06	762,36	3,0	6,3	56,9
<b>Bebidas alcohólicas y tabaco</b>	<b>908,88</b>	<b>892,25</b>	<b>1,9</b>	<b>6,0</b>	<b>36,0</b>
<i>Bebidas alcohólicas</i>	666,52	652,50	2,1	4,3	32,5
Bebidas espirituosas, destiladas y licores	590,98	560,34	5,5	8,2	64,0
Vinos	556,54	542,02	2,7	5,6	20,6
Cerveza	1119,24	1109,52	0,9	1,6	62,3
<i>Tabaco</i>	1110,98	1092,19	1,7	6,8	37,7
<b>Prendas de vestir y calzado</b>	<b>625,27</b>	<b>626,32</b>	<b>-0,2</b>	<b>-1,4</b>	<b>42,7</b>
<i>Prendas de vestir y materiales</i>	633,70	635,25	-0,2	-2,7	42,4
<i>Calzado</i>	600,50	600,06	0,1	3,0	43,7
<b>Vivienda, agua, electricidad y otros combustibles</b>	<b>1113,13</b>	<b>1044,20</b>	<b>6,6</b>	<b>10,6</b>	<b>51,2</b>
<i>Alquiler de la vivienda</i>	636,61	620,34	2,6	4,9	34,5
<i>Mantenimiento y reparación de la vivienda</i>	768,67	756,19	1,7	3,6	45,3
<i>Suministro de agua y otros servicios relacionados con la vivienda</i>	966,00	923,99	4,5	11,0	45,1
Suministro de agua	2541,39	2396,17	6,1	22,8	53,6
Gastos comunes por la vivienda	747,98	720,26	3,8	6,2	41,5
<i>Electricidad, gas y otros combustibles</i>	3068,40	2740,66	12,0	15,2	70,9
Electricidad	2825,13	2217,35	27,4	27,4	58,8
Gas	3350,81	3348,14	0,1	5,3	84,7
<b>Equipamiento y mantenimiento del hogar</b>	<b>650,28</b>	<b>642,34</b>	<b>1,2</b>	<b>3,4</b>	<b>43,5</b>
<i>Muebles, accesorios, alfombras</i>	694,10	695,04	-0,1	1,7	41,7
<i>Artículos textiles para el hogar</i>	676,74	668,46	1,2	2,3	50,4
<i>Artefactos para el hogar</i>	594,72	580,68	2,4	3,9	54,0
<i>Vajilla, utensilios, loza y cristalería</i>	758,25	738,34	2,7	3,8	60,0
<i>Herramientas y equipos para el hogar y el jardín</i>	725,62	721,71	0,5	1,6	70,3
<i>Bienes y servicios para la conservación del hogar</i>	638,90	630,78	1,3	3,8	38,5

Continúa

**Cuadro 8** Conclusión

Apertura	Índice <sup>1</sup>		Variación porcentual*		
	Febrero de 2019*	Enero de 2019	Respecto del mes anterior	Acumulado Anual	Interanual
<b>Salud</b>	<b>657,59</b>	<b>632,26</b>	<b>4,0</b>	<b>5,4</b>	<b>45,5</b>
<i>Productos medicinales, artefactos y equipos para la salud</i>	621,20	604,35	2,8	5,3	52,3
Productos farmacéuticos	596,97	579,91	2,9	5,6	51,0
Otros productos medicinales	907,07	891,38	1,8	4,0	88,5
Artefactos y equipos terapéuticos y sus reparaciones	725,68	710,27	2,2	4,1	47,6
<i>Servicios para pacientes externos</i>	619,74	594,82	4,2	6,3	40,5
<i>Seguros médicos</i>	712,06	678,16	5,0	5,0	42,1
<b>Transporte</b>	<b>817,59</b>	<b>790,63</b>	<b>3,4</b>	<b>8,6</b>	<b>64,6</b>
<i>Transporte personal</i>	746,21	732,93	1,8	3,4	53,5
Adquisición de vehículos	789,80	773,80	2,1	3,7	68,0
Funcionamiento de equipos de transporte de uso del hogar	728,01	715,88	1,7	3,3	47,7
<i>Transporte público</i>	927,80	879,72	5,5	15,8	80,8
Servicios de transporte por carretera	949,69	889,91	6,7	18,2	82,6
Servicios de transporte por ferrocarril	845,50	787,11	7,4	15,4	110,8
Servicios de transporte aéreo	819,53	877,23	-6,6	-2,5	47,7
<b>Comunicaciones</b>	<b>601,81</b>	<b>597,77</b>	<b>0,7</b>	<b>15,1</b>	<b>51,9</b>
<i>Servicios postales</i>	1022,91	1022,91	0,0	6,8	52,4
<i>Equipos telefónicos</i>	623,11	602,32	3,5	6,8	49,8
<i>Servicios telefónicos</i>	599,19	595,60	0,6	15,4	52,0
<b>Recreación y cultura</b>	<b>731,93</b>	<b>721,81</b>	<b>1,4</b>	<b>7,6</b>	<b>45,7</b>
<i>Equipos audio-visuales, fotográficos y de procesamiento de la información</i>	569,94	561,88	1,4	5,3	55,7
<i>Artículos para la recreación, jardines y mascotas</i>	760,60	743,51	2,3	7,2	52,5
<i>Servicios recreativos y culturales</i>	742,87	737,65	0,7	7,9	34,6
<i>Diarios, revistas, libros y artículos de papelería y dibujo</i>	906,95	887,43	2,2	6,6	47,3
<i>Paquete turístico y excursiones</i>	691,68	683,08	1,3	13,5	68,6
<b>Educación</b>	<b>619,72</b>	<b>614,07</b>	<b>0,9</b>	<b>2,2</b>	<b>29,3</b>
<i>Servicios educativos</i>	619,72	614,07	0,9	2,2	29,3
<b>Restaurantes y hoteles</b>	<b>659,49</b>	<b>640,88</b>	<b>2,9</b>	<b>8,0</b>	<b>41,9</b>
<i>Restaurantes y comidas preparadas</i>	649,05	628,00	3,4	5,7	41,2
<i>Hoteles</i>	750,44	753,27	-0,4	29,2	47,7
<b>Bienes y servicios varios</b>	<b>698,83</b>	<b>679,81</b>	<b>2,8</b>	<b>6,3</b>	<b>52,2</b>
<i>Cuidado personal</i>	754,11	727,04	3,7	7,1	57,9
<i>Efectos personales</i>	677,64	666,96	1,6	2,1	61,9
<i>Seguros</i>	617,64	602,18	2,6	4,2	34,1
<i>Servicios financieros</i>	494,94	494,94	0,0	3,4	34,3
<i>Otros servicios</i>	593,98	593,57	0,1	6,9	40,0

<sup>1</sup> Base julio 2011-junio 2012 = 100.

\* Datos provisionales.

Fuente: Dirección General de Estadística y Censos (Ministerio de Economía y Finanzas GCBA).

También es posible acceder a información estadística sobre la Ciudad de Buenos Aires en [www.estadisticaciudad.gob.ar](http://www.estadisticaciudad.gob.ar)

Para consultas dirijase al Departamento Documentación y Atención al Usuario a [cdocumentacion@estadisticaciudad.gob.ar](mailto:cdocumentacion@estadisticaciudad.gob.ar)



[estadisticaba](https://www.facebook.com/estadisticaba)



[@estadisticaba](https://twitter.com/estadisticaba)