

Mercado de vehículos de la Ciudad de Buenos Aires. 2do. trimestre de 2018

Informe
de resultados | 1309



Octubre de 2018

“2018: año de los Juegos Olímpicos de la Juventud”



*Medalla de oro a la calidad
en la Gestión Pública 2017*

Resumen ejecutivo

En el segundo trimestre de 2018 se comercializaron en la Ciudad 84.183 vehículos. Nueve de cada diez fueron automotores (automóvil y vehículo comercial) y el resto, motovehículos (moto, cuatriciclo y otros).

De los 74.710 automotores comercializados en el trimestre, el 53,9% fueron usados mientras que las unidades nuevas representaron el restante 46,1%.

Los patentamientos de automotores alcanzaron 34.421 unidades y registraron un aumento respecto del segundo trimestre de 2017 (2,3%). En tanto, las transferencias alcanzaron 40.289 unidades, con una caída interanual mínima (0,8%).

El perfil de los automotores adquiridos en la Ciudad corresponde al tipo automóvil, con predominio del segmento pequeño.

El parque automotor contabilizó 1.530.145 unidades al 30 de junio y registró un crecimiento de 23.453 unidades con relación al cierre de 2017. En términos porcentuales el alza fue del 1,6%.

Por el lado de los motovehículos, en el trimestre se comercializaron 9.473 unidades; los patentamientos mostraron un incremento interanual ínfimo del 0,1%, mientras que se apreció un aumento en las unidades transferidas (10,8%).

El perfil de los motovehículos adquiridos por los porteños durante el trimestre corresponde al tipo moto (motocicleta, *scooter* y ciclomotor) y de origen nacional.

Índice

1	Introducción	1
2	Automotores	1
2.1	Patentamientos	1
2.1.1	Dinámica en la Ciudad	1
2.1.2	Incidencia de los patentamientos de la Ciudad en el total país	2
2.1.3	Composición de los patentamientos	3
2.2	Transferencias	4
2.2.1	Dinámica en la Ciudad	4
2.2.2	Incidencia de las transferencias de la Ciudad en el total país	5
2.2.3	Composición de las transferencias	5
2.3	Dinámica del parque automotor	6
3	Motovehículos	7
3.1	Patentamientos	7
3.2	Transferencias	7

Mercado de vehículos de la Ciudad de Buenos Aires. 2do. trimestre de 2018

1. Introducción

En el presente trabajo se exponen los datos de la dinámica del mercado de vehículos de la Ciudad correspondiente al segundo trimestre de 2018 y al acumulado para la primera mitad del año. Se aborda el comercio de automotores, definidos como automóviles y vehículos comerciales; y de motovehículos, definidos como motos y cuatriciclos, entre otros. En ambos casos el análisis comprende tanto unidades nuevas como usadas.

El informe desarrolla tres aspectos: los patentamientos, que refieren a las inscripciones iniciales llevadas a cabo en los registros de la Ciudad¹, de donde se infiere el volumen de unidades nuevas comercializadas; las transferencias, que refieren a las transmisiones de dominio, de donde se desprende el volumen de unidades usadas comercializadas; y el parque automotor, que representa la cantidad de automotores en condiciones de circular (activos) inscriptos en los registros de la Ciudad.

El informe se estructura en dos partes, la primera comprende el comercio de los automotores, donde se analiza el volumen de patentamientos, las transferencias, y la correlación entre el volumen de unidades comercializadas y el parque automotor de la Ciudad; y la segunda presenta algunas variables del mercado porteño de motovehículos.

Los datos que insumen el trabajo son suministrados por la Dirección Nacional de los Registros Nacionales de la Propiedad del Automotor y de Créditos Prendarios (DNRPA) del Ministerio de Justicia y Derechos Humanos de la Nación y la Asociación de Concesionarios de Automotores de la República Argentina (ACARA).

2. Automotores

En el segundo trimestre de 2018, en la Ciudad, se comercializaron 74.710 unidades, de las cuales el 53,9% correspondió a transferencias o unidades usadas (40.289 automotores); el resto a patentamientos o nuevas unidades (34.421 automotores).

El volumen de automotores transados prácticamente no varió en términos interanuales (0,6%), esto equivale a 449 unidades más. La estabilidad en el volumen de automotores comercializados es atribuida a la dinámica en alza de los patentamientos de nuevas unidades que compensó la caída registrada en el comercio de usados.

En el acumulado para la primera mitad del año se comercializaron 156.807 unidades, que en términos interanuales significan un incremento del 6,0% –8.894 unidades adicionales–.

2.1 Patentamientos

2.1.1 Dinámica en la Ciudad

Durante abril, mayo y junio se patentaron 34.421 unidades², con una mayor concentración de operaciones en mayo. Si se relacionan estos volúmenes con los análogos de 2017 se observa que en dos de los tres meses se produjeron aumentos, con un máximo en abril (incremento interanual del 16,8%) y una contracción en junio (16,6%). Los registros históricos dan cuenta de que existe una estacionalidad en la serie de patentamientos porteños: los mayores volúmenes de transacciones se verifican en enero y septiembre y los menores, en febrero y diciembre³. En principio, los guarismos del trimestre dan cuenta de un cambio de tendencia, con un registro de unidades patentadas en junio muy bajo para la serie, tanto que fue menor al volumen de febrero.

² Se presenta la serie completa de patentamientos en el Banco de Datos de la DGEyC.

³ En 1997/2017, el mayor volumen de patentamientos se verificó en enero, con el 11,4% de las operaciones del año en promedio, seguido de septiembre, con un registro medio del 8,9%. En tanto, febrero (mes con la menor cantidad de días hábiles) concentró el 7,0% del total anual y diciembre, un porcentaje aún menor (6,3%), debido a que las transacciones tienden a ser realizadas en enero del año siguiente (mayor valor de reventa para los vehículos).

¹ La Ciudad de Buenos Aires cuenta con 100 registros para los automotores y 4 registros para los motovehículos, en donde se tramitan las inscripciones iniciales y las transferencias de dominio.

Cuadro 2.1 Patentamientos de automotores (unidades) y variación porcentual interanual. Ciudad de Buenos Aires. Enero/junio de 2018

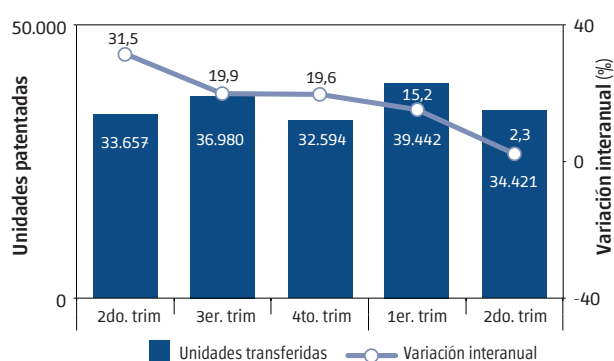
Período	Patentamientos	
	Unidades	Variación interanual (%)
1er. trimestre 2018	39.442	15,2
2do. trimestre 2018	34.421	2,3
Abril	11.660	16,8
Mayo	12.666	9,4
Junio	10.095	-16,6
Acumulado	73.863	8,8

Fuente: Dirección General de Estadística y Censos (Ministerio de Economía y Finanzas GCBA), sobre la base de datos de la Dirección Nacional de los Registros Nacionales de la Propiedad del Automotor y de Créditos Prendarios (DNRPA).

La dinámica del trimestre fue positiva, se patentaron 764 unidades más que en igual período de 2017, dando lugar a un crecimiento interanual del 2,3%. Mientras que los dos primeros trimestres acumularon patentamientos por 73.863 unidades, que equivalen a una suba interanual del 8,8%.

Si tenemos en cuenta el acumulado para los cuatro últimos trimestres, el crecimiento alcanzó el 13,8%. La brecha entre la suba registrada en el trimestre y la computada para el período julio-17/junio-18 refleja que la *performance* alcista de los patentamientos se fue moderando con el correr de los períodos.

Gráfico 2.1 Patentamientos de automotores (unidades) y variación porcentual interanual. Ciudad de Buenos Aires. 2do. trimestre de 2017/2do. trimestre de 2018



Fuente: Dirección General de Estadística y Censos (Ministerio de Economía y Finanzas GCBA), sobre la base de datos de la Dirección Nacional de los Registros Nacionales de la Propiedad del Automotor y de Créditos Prendarios (DNRPA).

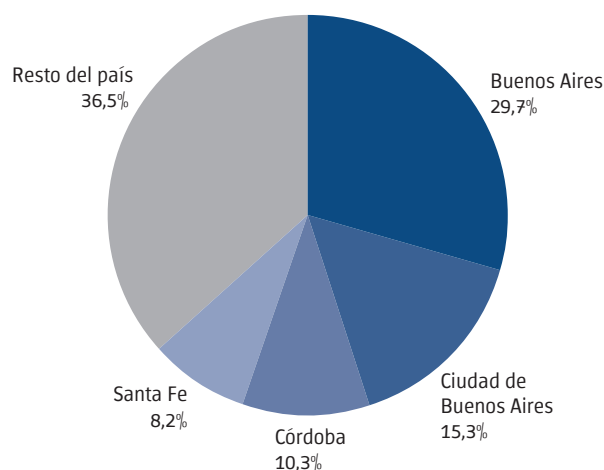
2.1.2 Incidencia de los patentamientos de la Ciudad en el total país

Durante el segundo trimestre, se radicaron en la Ciudad el 15,3% de los automotores patentados en todo el país. Se trata de una participación muy similar a la registrada en igual período de 2017 (15,2%); sin embargo estos guarismos se encuentran por debajo de los alcanzados en los años anteriores⁴.

El distrito porteño fue la segunda jurisdicción, después de la provincia de Buenos Aires, con mayor cantidad de inscripciones iniciales, posición que mantiene si tomamos en cuenta los registros de los últimos 20 años.

⁴ Entre 2008 y 2017, la incidencia media de la Ciudad para el segundo trimestre fue del 16,8%, con un máximo del 19,5% en 2008.

Gráfico 2.2 Distribución porcentual de los patentamientos de automotores por principales jurisdicciones. Argentina. 2do. trimestre de 2018



Fuente: Dirección General de Estadística y Censos (Ministerio de Economía y Finanzas GCBA), sobre la base de datos de la Dirección Nacional de los Registros Nacionales de la Propiedad del Automotor y de Créditos Prendarios (DNRPA).

A nivel nacional, en el trimestre se patentaron 225.033 unidades, que representan un alza del 1,7% respecto del mismo período de 2017. Comparativamente, se trató de un comportamiento similar al acontecido en el ámbito de la Ciudad (0,6 puntos porcentuales -p.p.- menos). Las demás jurisdicciones mostraron un desempeño irregular, en donde se destaca el aumento de los patentamientos en Córdoba (6,8%) y la contracción registrada en la provincia de Buenos Aires (5,3%).

2.1.3 Composición de los patentamientos

Por tipo y segmento

Los registros del trimestre mostraron la prevalencia de los automotores de tipo automóvil, explicando tres cuartos del total de patentamientos (78,5%); el resto fueron automotores de tipo comercial, agrupados en livianos y pesados (segmento que comprende a las unidades de transporte y carga).

El patentamiento de los automóviles mostró un crecimiento con relación al mismo período de 2017, del 8,9%. El comportamiento al interior de los automóviles no fue

homogéneo, prueba de esto es la caída registrada en el volumen de automóviles medianos (24,0%) y monovolúmenes⁵ (32,5%), que fue compensada por la importante suba de los patentamientos en los segmentos pequeño (20,7%) y SUV⁶ (30,4%). Por el lado de las unidades comerciales, los automotores livianos se contrajeron en términos interanuales un 8,6% y las unidades pesadas disminuyeron un 11,5%.

⁵ Automóviles en donde en un mismo volumen o carrocería se encuentra el motor, el habitáculo de pasajeros y el baúl.

⁶ Conocido como Vehículo Utilitario Deportivo.

Cuadro 2.2 Patentamientos de automotores (unidades) por tipo según segmento. Ciudad de Buenos Aires. 1er. trimestre /2do. trimestre de 2018

Período	Total	Automóvil							Comercial liviano		Comercial Pesado		
		Subtotal	Pequeño	Mediano	SUV	Mono-volumen	Grande	Prémium	Subtotal	Liviano	Subtotal	Camión	Bus
1er. trimestre 2018	39.014	30.266	16.539	5.046	6.570	1.736	186	189	7.204	7.204	1.544	1.137	407
2do. trimestre 2018	34.757	27.298	15.500	4.092	6.028	1.321	218	139	6.076	6.076	1.383	1.122	261
Acumulado	73.771	57.564	32.039	9.138	12.598	3.057	404	328	13.280	13.280	2.927	2.259	668

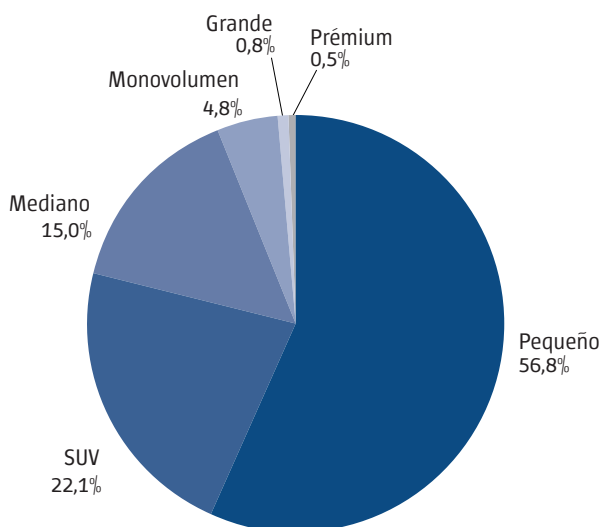
Nota: los datos sobre patentamientos de automotores por tipo y segmento suministrados por ACARA pueden variar y no coincidir con los producidos por la DNRPA; los totales para el segundo trimestre de 2018 difieren un 1,0 %.

Los datos pueden diferir de anteriores publicaciones por ajustes de clasificación por parte del proveedor.

Fuente: Dirección General de Estadística y Censos (Ministerio de Economía y Finanzas GCBA), sobre la base de datos de la Asociación de Concesionarios de Automotores de la República Argentina (ACARA).

Dentro de los automóviles se destacó por su peso el segmento pequeño, con el 56,8%, seguido por el SUV, con el 22,1% –formato de automóvil que tiene cada vez más aceptación entre los porteños– y el mediano, con el 15,0% (los segmentos pequeño y mediano comprenden los modelos más conocidos como *sedan* y *hatchback*). En cuarta posición, se ubicó el segmento de los monovolúmenes (4,8%).

Gráfico 2.3 Distribución porcentual de los patentamientos de tipo automóvil por segmento. Ciudad de Buenos Aires. 2do. trimestre de 2018



Fuente: Dirección General de Estadística y Censos (Ministerio de Economía y Finanzas GCBA), sobre la base de datos de la Asociación de Concesionarios de Automotores de la República Argentina (ACARA).

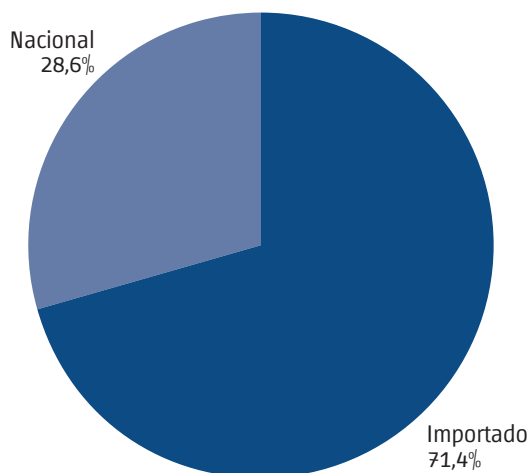
Los registros de patentamientos del segundo trimestre indican que en la Ciudad se comercializaron 388 modelos distintos, que pertenecen a 48 diferentes marcas. Sin embargo, a pesar de la diversidad de marcas y modelos se observa un alto nivel de concentración, dado que solo 20 modelos explicaron cerca de la mitad de las unidades patentadas (48,2%) y 10 marcas representaron el 87,6% del mercado. Respecto de los patentamientos en igual período de 2017, el sector incorporó 6 marcas y 39 modelos.

Por origen

Los vehículos de origen importado tuvieron una participación mayoritaria en el período, totalizando el 71,4% de los patentamientos. En relación con los registros del mismo período de 2017, se reconoce un aumento de las unidades importadas (9,3%) mientras que el patentamiento de automotores de fabricación nacional registró una merma (6,0%). Esto derivó en un incremento en la incidencia de las unidades importadas en el mercado, de 3,2 puntos porcentuales.

Al evaluar el origen por tipo de automotor se verifica una sobrerrepresentación de las unidades importadas para el tipo automóvil (78,9%), mientras que se mantiene la predominancia de los vehículos de fabricación nacional en el patentamiento de unidades de tipo comercial (56,3%).

Gráfico 2.4 Distribución porcentual de los patentamientos de automotores por origen. Ciudad de Buenos Aires. 2do. trimestre de 2018



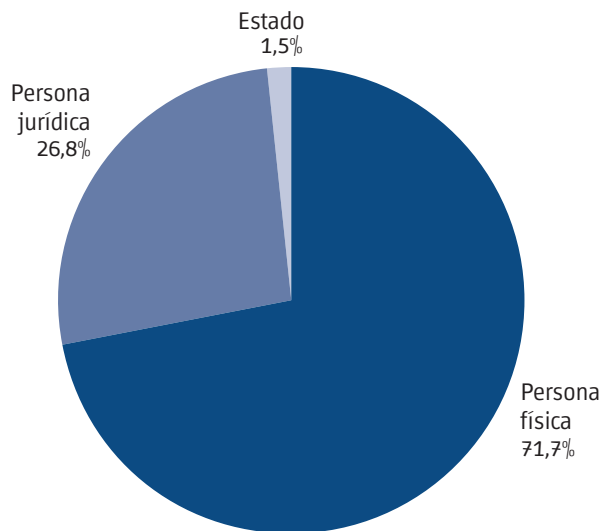
Fuente: Dirección General de Estadística y Censos (Ministerio de Economía y Finanzas GCBA), sobre la base de datos de la Asociación de Concesionarios de Automotores de la República Argentina (ACARA).

Si se agrupan los automotores patentados por país de fabricación, se observa que los de origen brasileño concentraron más de la mitad de los patentamientos del trimestre (55,1%), superando holgadamente a los de producción nacional (28,6%). Visto de otro modo, cuatro de cada cinco vehículos adquiridos en la Ciudad fueron de origen brasileño o argentino. Le siguieron, con una pequeña participación, los automotores de origen mexicano (5,6%) y los provenientes de Bélgica (2,6%).

Por tipo de comprador

Esta clasificación muestra que, entre abril y junio, siete de cada diez unidades fueron patentadas por personas físicas (71,7%), comprador que se caracteriza preferentemente por la adquisición de automóviles. Las empresas (personas jurídicas), por su parte, patentaron un 26,7%, sobre el cual priman las unidades de tipo comercial; el resto correspondió a unidades adquiridas por el estado, que agruparon el 1,5%.

Gráfico 2.5 Distribución porcentual de los patentamientos de automotores por tipo de comprador. Ciudad de Buenos Aires. 2do. trimestre de 2018



Fuente: Dirección General de Estadística y Censos (Ministerio de Economía y Finanzas GCBA), sobre la base de datos de la Asociación de Concesionarios de Automotores de la República Argentina (ACARA).

En relación con el mismo trimestre de 2017, se verificó un crecimiento en el volumen patentado por las personas físicas (11,2%), al tiempo que se contrajeron las adquisiciones realizadas por el Estado (54,3%) y las personas jurídicas (4,3%).

2.2 Transferencias

2.2.1 Dinámica en la Ciudad

Durante abril, mayo y junio se transfirieron 40.289 unidades⁷, con una mayor concentración de las operaciones en mayo. Si se relacionan estos volúmenes con los análogos de 2017 se observa que durante abril se produjo un aumento (8,1%) que fue contrarrestado por la caída de junio (9,5%). De esa forma, la dinámica del trimestre registró una mínima contracción: se transfirieron 315 unidades menos que en igual período del año anterior, dando lugar a una baja del 0,8%.

⁷ Se presenta la serie completa de transferencias por mes en el Banco de Datos de la DGEyC.

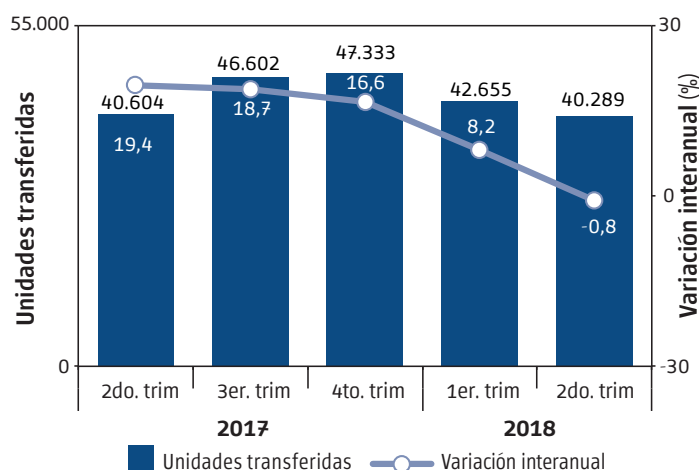
Cuadro 2.3 Transferencias de automotores (unidades) y variación porcentual interanual. Ciudad de Buenos Aires. Enero/junio de 2018

Período	Transferencias	
	Unidades	Variación interanual (%)
1er. trimestre 2018	42.655	8,2
2do. trimestre 2018	40.289	-0,8
Abril	13.315	8,1
Mayo	14.372	0,0
Junio	12.602	-9,5
Acumulado	82.944	3,6

Fuente: Dirección General de Estadística y Censos (Ministerio de Economía y Finanzas GCBA), sobre la base de datos de la Dirección Nacional de los Registros Nacionales de la Propiedad del Automotor y de Créditos Prendarios (DNRPA).

Los dos primeros trimestres acumularon transferencias por 82.944 unidades, que equivalen a un incremento del 3,6% respecto del primer semestre de 2017. Mientras que en el acumulado de los últimos cuatro trimestres, con 176.879 unidades transferidas, la suba fue más acentuada (10,7%). El desempeño de las transferencias presentó una mínima contracción después de cinco trimestres consecutivos de crecimiento.

Gráfico 2.6 Transferencias de automotores (unidades) y variación porcentual interanual. Ciudad de Buenos Aires. 2do. trimestre de 2017/2do. trimestre de 2018



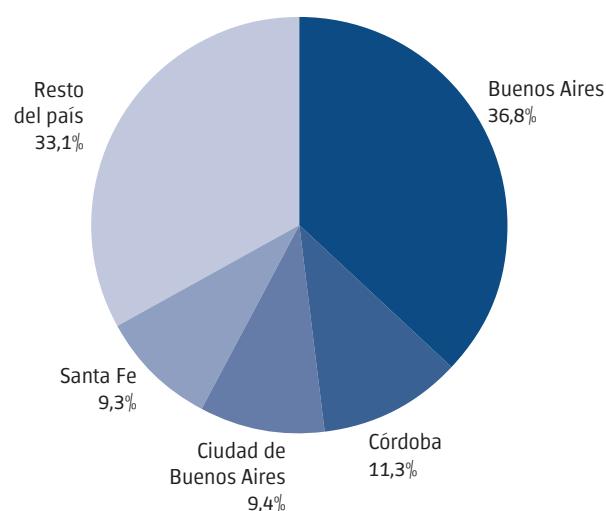
Fuente: Dirección General de Estadística y Censos (Ministerio de Economía y Finanzas GCBA), sobre la base de datos de la Dirección Nacional de los Registros Nacionales de la Propiedad del Automotor y de Créditos Prendarios (DNRPA).

2.2.2 Incidencia de las transferencias de la Ciudad en el total país

Durante el segundo trimestre, se intercambiaron en la Ciudad el 9,4% de las unidades transferidas en todo el país. Se trata de una participación levemente menor a la registrada en igual período de 2017 (10,0%).

El distrito porteño fue la tercera jurisdicción, después de las provincias de Buenos Aires y Córdoba, con mayor cantidad de unidades transferidas, posición que mantiene si tomamos en cuenta los registros de los últimos 20 años.

Gráfico 2.7 Distribución porcentual de las transferencias de automotores por principales jurisdicciones. Argentina. 2do. trimestre de 2018



Nota: la suma de valores parciales puede diferir del total por procedimientos de redondeo.
Fuente: Dirección General de Estadística y Censos (Ministerio de Economía y Finanzas GCBA), sobre la base de datos de la Dirección Nacional de los Registros Nacionales de la Propiedad del Automotor y de Créditos Prendarios (DNRPA).

A nivel nacional, en el trimestre se transfirieron 429.119 unidades, lo que representa un alza del 5,7% en relación con el mismo período de 2017, dinámica contraria a la observada en el ámbito de la Ciudad.

2.2.3 Composición de las transferencias

Por tipo

Existe una prevalencia de los vehículos de tipo automóvil en el comercio de unidades usadas que, según los registros del trimestre, explicaron el 82,9% de las operaciones; mientras que el 17,1% restante correspondió a automotores de tipo comercial (13,8% fueron del tipo liviano). En términos interanuales, la incidencia del tipo automóvil prácticamente no varió entre 2017 y 2018 (creció 0,6 p.p.).

Cuadro 2.4 Transferencias de automotores (unidades) por tipo. Ciudad de Buenos Aires. 1er. trimestre/2do. trimestre de 2018

Período	Total	Tipo		
		Automóvil	Comercial Liviano	Comercial Pesado
1er. trimestre 2018	41.272	34.232	5.722	1.318
2do. trimestre 2018	39.010	32.351	5.378	1.281
Acumulado	80.282	66.583	11.100	2.599

Nota: los datos sobre transferencias de automotores por tipo suministrados por ACARA pueden variar y no coincidir con los producidos por la DNRPA; los totales para el segundo trimestre de 2018 difieren un 3,2%. Los datos pueden diferir de anteriores publicaciones por ajustes de clasificación por parte del proveedor.

Fuente: Dirección General de Estadística y Censos (Ministerio de Economía y Finanzas GCBA), sobre la base de datos de la Asociación de Concesionarios de Automotores de la República Argentina (ACARA).

Por antigüedad

El conjunto mayoritario de automotores transferidos en el trimestre correspondió a unidades entre 5 y 9 años de antigüedad (42,8%), seguido de los vehículos de 10 años y más, con el 30,6%⁸. De esta forma, tres de cada cuatro automotores usados comercializados entre abril y junio computó más de 4 años de antigüedad.

⁸ Las series históricas de transferencias de automotores muestran que la participación del subconjunto de menos de 5 años tiende a ir creciendo en peso a medida que avanza el año calendario.

Cuadro 2.5 Transferencias de automotores (unidades) por antigüedad. Ciudad de Buenos Aires. 1er. trimestre/2do. trimestre de 2018

Período	Total	Antigüedad		
		Menos de 5 años	Entre 5 y 9 años	10 años y más
1er. trimestre 2018	40.995	9.377	18.162	13.456
2do. trimestre 2018	39.690	10.551	16.984	12.155
Acumulado	80.685	19.928	35.146	25.611

Nota: los datos sobre transferencias de automotores por antigüedad suministrados por ACARA pueden variar y no coincidir con los producidos por la DNRPA; los totales para el segundo trimestre de 2018 difieren un 1,5%.

ACARA presenta distintos totales por tipo de clasificación; el total aquí informado difiere del computado anteriormente para la clasificación de transferencias por tipo.

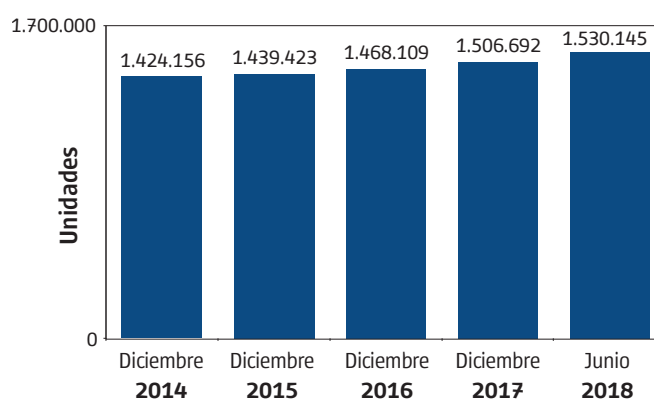
Fuente: Dirección General de Estadística y Censos (Ministerio de Economía y Finanzas GCBA), sobre la base de datos de la Asociación de Concesionarios de Automotores de la República Argentina (ACARA).

2.3 Dinámica del parque automotor

Al 30 de junio de 2018, los registros seccionales indican que el parque de automotores activos de la Ciudad contabilizaba 1.530.145 unidades. En relación con diciembre de 2017, el resultado neto arrojó un aumento de 23.453 vehículos⁹, que en términos porcentuales representó una variación leve, del 1,6%.

⁹ El resultado neto positivo indica que, en el período, las altas de automotores (patentamientos y cambios de radicación –desde otros distritos a la Ciudad–) superaron a las bajas (cambios de radicación –desde la Ciudad a otros distritos–, robos, hurtos, destrucciones y desguaces de unidades).

Gráfico 2.8 Parque automotor (unidades). Ciudad de Buenos Aires. Años 2014/junio 2018



Fuente: Dirección General de Estadística y Censos (Ministerio de Economía y Finanzas GCBA), sobre la base de datos de la Dirección Nacional de los Registros Nacionales de la Propiedad del Automotor y de Créditos Prendarios (DNRPA).

Visto en relación, el comercio de 156.807 automotores durante los primeros seis meses y el crecimiento neto del parque activo de la Ciudad en 23.453 unidades, permiten estimar que por cada 100 automotores comercializados, el parque se incrementó en cerca de 15 unidades.

Comparativamente, el parque activo de vehículos del país se expandió a una tasa del 3,1% y casi duplicó la suba evidenciada a nivel local. Al 30 de junio, el parque automotor porteño representó el 9,7% del total nacional y se constituyó en la tercera jurisdicción en importancia por volumen de unidades activas, detrás de las provincias de Buenos Aires y Córdoba.

3. Motovehículos

En el segundo trimestre del 2018, se comercializaron 9.473 unidades de las cuales el 60,3% correspondió a patentamientos o nuevas unidades (5.715 motovehículos) y el resto a transferencias o unidades usadas (3.758 motovehículos).

El volumen de motovehículos transados creció en términos interanuales un ritmo del 4,0%, esto equivale a 368 unidades más; el incremento en el comercio de motovehículos es atribuido casi en su totalidad al intercambio de unidades usadas, que contribuyeron con 365.

3.1 Patentamientos

Las unidades patentadas en el período totalizaron 5.715¹⁰ y representan un nuevo máximo histórico para el trimestre (superando el registro de 2017, de 5.712 unidades). En términos interanuales, se trató de un crecimiento ínfimo del 0,1%. Los dos primeros trimestres, por su parte, acumularon 12.451 operaciones, equivalentes a una suba interanual del 4,0%.

A lo largo de 2017 el sector registró fuertes alzas en los cuatro períodos (47,9%, 34,7%, 23,2% y 20,7% respectivamente), sin embargo el crecimiento se fue suavizando con el correr de los trimestres, sobre todo en 2018, como puede observarse.

¹⁰ Se presenta la serie completa de patentamientos por mes en el Banco de Datos de la DGEyC.

Cuadro 3.1 Patentamientos de motovehículos (unidades) y variación porcentual interanual. Ciudad de Buenos Aires y Argentina. 2do. trimestre de 2017/2do. trimestre de 2018

Período	Ciudad de Buenos Aires		Argentina	
	Unidades	Variación interanual (%)	Unidades	Variación interanual (%)
2do. trimestre 2017	5.712	34,7	149.200	44,8
3er. trimestre 2017	6.024	23,2	172.280	40,8
4to. trimestre 2017	6.442	20,7	192.647	37,2
1er. trimestre 2018	6.736	7,7	206.066	14,5
2do. trimestre 2018	5.715	0,1	157.679	5,7
Acumulado 2018	12.451	4,0	363.745	10,5

Fuente: Dirección General de Estadística y Censos (Ministerio de Economía y Finanzas GCBA), sobre la base de datos de la Dirección Nacional de los Registros Nacionales de la Propiedad del Automotor y de Créditos Prendarios (DNRPA).

La incidencia de la Ciudad en el total de motovehículos patentados en el país es pequeña: en el período alcanzó el 3,6% sobre un total de 157.679 unidades a nivel nacional. De esta forma, el distrito porteño fue la décima jurisdicción con mayor cantidad de inscripciones iniciales entre abril y junio¹¹, manteniendo la posición con relación a igual período de 2017.

A nivel nacional se observó un crecimiento en los patentamientos del 5,7%, que demuestra que la dinámica fue mayor a la registrada en el territorio porteño.

En los patentamientos del trimestre predominaron las motos (98,8% del total), identificadas como los motovehículos de dos ruedas (motocicleta, *scooter* y ciclomotor), por sobre el resto (cuatriciclo y el rubro marginal compuesto por utilitarios de tres ruedas). Si se analizan las unidades patentadas por origen, sobresalen las de producción nacional (79,0%); sin embargo, en el último año se observó un aumento de los motovehículos importados (24,4%), conjunto que incrementó su participación 3,9 p.p., mientras que los motovehículos nacionales se contrajeron (3,0%).

3.2 Transferencias

Las unidades transferidas en el período totalizaron 3.758¹², equivalentes a un crecimiento interanual absoluto de 365 motovehículos y porcentual del 10,8%. Los dos primeros trimestres acumularon 7.862 operaciones y dieron lugar a una variación interanual positiva del 11,5%.

A lo largo de 2017 el sector registró alzas en los cuatro períodos, a ritmos progresivamente mayores con el correr de los trimestres; los registros de 2018 muestran subas más moderadas.

¹¹ Buenos Aires se ubicó en primer lugar, seguida de las provincias de Santa Fe, Córdoba, Chaco, Tucumán, Salta, Corrientes, Santiago del Estero y Mendoza.
¹² Se presenta la serie completa de transferencias por mes en el Banco de Datos de la DGEyC.

Cuadro 3.2 Transferencias de motovehículos (unidades) y variación porcentual interanual. Ciudad de Buenos Aires y Argentina. 2do. trimestre de 2017/2do. trimestre de 2018

Período	Ciudad de Buenos Aires		Argentina	
	Unidades	Variación interanual (%)	Unidades	Variación interanual (%)
2do. trimestre 2017	3.393	12,2	60.944	0,7
3er. trimestre 2017	3.878	20,2	69.919	12,7
4to. trimestre 2017	4.082	21,5	72.464	14,9
1er. trimestre 2018	4.104	12,1	77.219	11,0
2do. trimestre 2018	3.758	10,8	66.624	9,3
Acumulado 2018	7.862	11,5	143.843	10,2

Fuente: Dirección General de Estadística y Censos (Ministerio de Economía y Finanzas GCBA), sobre la base de datos de la Dirección Nacional de los Registros Nacionales de la Propiedad del Automotor y de Créditos Prendarios (DNRPA).

La incidencia de la Ciudad en el total de motovehículos transferidos en el país es pequeña: en el período alcanzó el 5,6% sobre un total de 66.624 unidades a nivel nacional. De esta forma, el distrito porteño fue la cuarta jurisdicción con mayor cantidad de motovehículos transferidos entre abril y junio, después de las provincias de Buenos Aires, Córdoba y Santa Fe.

A nivel nacional, se observó un crecimiento en los patentamientos del 9,3%, levemente menor a la dinámica registrada en el territorio porteño; estos guarismos explican la incidencia creciente de la Ciudad en el comercio de motovehículos.

Por último, en términos de composición, el 98,7% de los motovehículos transferidos fueron motos, que incluyen al tipo motocicleta (conjunto que representa el 82,6%), *scooter* y ciclomotor.

También es posible acceder a información estadística sobre la Ciudad de Buenos Aires en www.estadisticaciudad.gob.ar

Para consultas diríjase al Departamento Documentación y Atención al Usuario a cdocumentacion@estadisticaciudad.gob.ar



[estadisticaba](https://www.facebook.com/estadisticaba)



[@estadisticaba](https://twitter.com/estadisticaba)