

IPCBA. Octubre de 2017

Informe de resultados | 1210



Noviembre de 2017

“2017: año de las energías renovables”

IPCBA. Octubre de 2017



Durante el mes de octubre el Índice de Precios al Consumidor de la Ciudad de Buenos Aires¹ (IPCBA) promedió un alza de 1,5%, acumulando en lo que va del

año una suba de 20,6%. La trayectoria interanual –i.a.– de este indicador se ubicó en 24,5% (1,7 puntos porcentuales -p.p.- por debajo del mes previo).

¹ Ver cuadros 5 y 8 del Anexo.

Cuadro 1 IPCBA según divisiones de la canasta. Índice y variación porcentual respecto del mes anterior, acumulado anual e interanual

Nivel General y divisiones	Ponderación por división	Índice ¹		Variación porcentual*		
		Octubre de 2017 *	Septiembre de 2017	Respecto del mes anterior	Acumulado Anual	Interanual
Nivel General		462,02	455,04	1,5	20,6	24,5
1 Alimentos y bebidas no alcohólicas	17,07 %	441,19	434,49	1,5	18,6	20,2
2 Bebidas alcohólicas y tabaco	1,89 %	630,18	612,49	2,9	23,2	30,4
3 Prendas de vestir y calzado	6,89 %	447,48	434,32	3,0	13,7	18,2
4 Vivienda, agua, electricidad y otros combustibles	12,51 %	615,25	610,33	0,8	33,7	38,9
5 Equipamiento y mantenimiento del hogar	7,69 %	421,91	418,19	0,9	17,7	20,7
6 Salud	9,70 %	419,80	416,83	0,7	21,5	23,0
7 Transporte	11,87 %	446,95	442,27	1,1	12,0	16,1
8 Comunicaciones	3,90 %	365,54	350,35	4,3	31,8	43,0
9 Recreación y cultura	9,49 %	472,03	462,47	2,1	19,0	24,1
10 Educación	3,32 %	470,11	456,24	3,0	27,2	27,6
11 Restaurantes y hoteles	10,16 %	422,39	417,72	1,1	17,4	22,9
12 Bienes y servicios varios	5,50 %	421,03	413,52	1,8	18,3	22,3

¹ Base julio 2011–junio 2012 = 100.

* Datos provisionarios.

Fuente: Dirección General de Estadística y Censos (Ministerio de Hacienda GCBA)

1. Divisiones

1.1 Variación mensual

La variación del IPCBA durante octubre respondió principalmente a las subas registradas en las divisiones: Alimentos y bebidas no alcohólicas, Recreación y cultura y Prendas de vestir y calzado, que en conjunto explicaron el 42,8% del alza del Nivel General.



Alimentos y bebidas no alcohólicas aumentó 1,5% y tuvo una incidencia de 0,25 p.p. en la variación mensual del IPCBA. Se observaron alzas generalizadas al interior de la división, destacándose los siguientes grupos: Verduras, tubérculos y legumbres (3,8%), Carnes y derivados (1,3%), Frutas (3,5%) y Aguas minerales, bebidas gaseosas y jugos (2,0%).



Recreación y cultura promedió un incremento de 2,1% e incidió 0,20 p.p. Las principales subas se registraron en el abono de servicio de televisión y en los servicios recreativos y deportivos.



Prendas de vestir y calzado registró un alza de 3,0%, contribuyendo con 0,20 p.p. a la variación mensual de los precios al consumidor, debido al comportamiento estacional de la división vinculado a la entrada de la nueva temporada.

El resto de las divisiones tuvo una incidencia positiva aunque menor en el Nivel General.

1.2 Variación interanual

En términos interanuales, las divisiones Vivienda, agua, electricidad y otros combustibles y Alimentos y bebidas no alcohólicas fueron las principales responsables de la variación de los precios minoristas, explicando el 37,7% de la variación i.a. del Nivel General.

La desaceleración de la trayectoria interanual del IPCBA respondió principalmente a la dinámica de la división Vivienda, agua, electricidad y otros combustibles, que redujo su ritmo de suba hasta 38,9% i.a. (-10,7 p.p. respecto al mes previo). Este comportamiento se explicó en parte, por un efecto de base de comparación, al haber impactado en octubre de 2016 el incremento en la tarifa de gas residencial por red. El resto de las divisiones también mostró una tendencia descendente en su trayectoria interanual, a excepción de Comunicaciones, Educación, Recreación y cultura y Bebidas alcohólicas y tabaco, que registraron una aceleración hasta 43,0% i.a. (+5,2 p.p. respecto del mes previo), 27,6% i.a. (+3,1 p.p.), 24,1% i.a. (+1,0 p.p.) y 30,4% i.a. (+1,3 p.p.), respectivamente.

Cuadro 2 IPCBA. Incidencia mensual e interanual de las divisiones en el Nivel General

Nivel General y divisiones	Octubre de 2017	
	Mensual	Interanual
Nivel General	1,5	24,5
1 Alimentos y bebidas no alcohólicas	0,25	3,42
2 Bebidas alcohólicas y tabaco	0,07	0,75
3 Prendas de vestir y calzado	0,20	1,28
4 Vivienda, agua, electricidad y otros combustibles	0,14	5,81
5 Equipamiento y mantenimiento del hogar	0,06	1,50
6 Salud	0,06	2,05
7 Transporte	0,12	1,99
8 Comunicaciones	0,13	1,15
9 Recreación y cultura	0,20	2,34
10 Educación	0,10	0,91
11 Restaurantes y hoteles	0,10	2,16
12 Bienes y servicios varios	0,09	1,14

Nota: los datos presentados son provisorios. la suma de las cifras parciales puede diferir del total por procedimientos de redondeo.

Fuente: Dirección General de Estadística y Censos (Ministerio de Hacienda GCBA)

2. Bienes y servicios

Bienes
1,9%
Variación mensual

Servicios
1,2%
Variación mensual

Analizando la evolución de los precios de Bienes y Servicios durante el mes de octubre, los Bienes (1,9%) volvieron a subir por encima de los Servicios (1,2%).

El comportamiento de los Bienes respondió en mayor medida a incrementos en los precios de los alimentos (destacándose las verduras, las carnes y las frutas), de las prendas de vestir, de los cigarrillos y de los combustibles para vehículos de uso del hogar. En tanto, los Servicios reflejaron fundamentalmente los aumentos en los

valores de los alquileres de la vivienda, en los servicios telefónicos (fijo y móvil), en la comida consumida fuera del hogar, en la educación formal y en el abono de servicio de televisión.

Así, en lo que va del año los Bienes acumularon una suba de 16,9% y los Servicios de 23,8%. En términos interanuales, los Bienes se mantuvieron relativamente estables registrando una variación de 19,4% i.a. (-0,2 p.p. respecto al mes previo), mientras que los Servicios se desaceleraron hasta 28,9% i.a. (-3,2 p.p.).

Cuadro 3 IPCBA. Nivel General, bienes y servicios. Índice, incidencia mensual y variación porcentual respecto del mes anterior, acumulado anual e interanual

Nivel General, bienes y servicios	Ponderación	Índice ¹		Variación porcentual*			Incidencia mensual*
		Octubre de 2017*	Septiembre de 2017	Respecto del mes anterior	Acumulado Anual	Interanual	
Nivel General		462,02	455,04	1,5	20,6	24,5	1,5
Bienes	47,28 %	439,48	431,22	1,9	16,9	19,4	0,86
Servicios	52,72 %	482,23	476,40	1,2	23,8	28,9	0,68

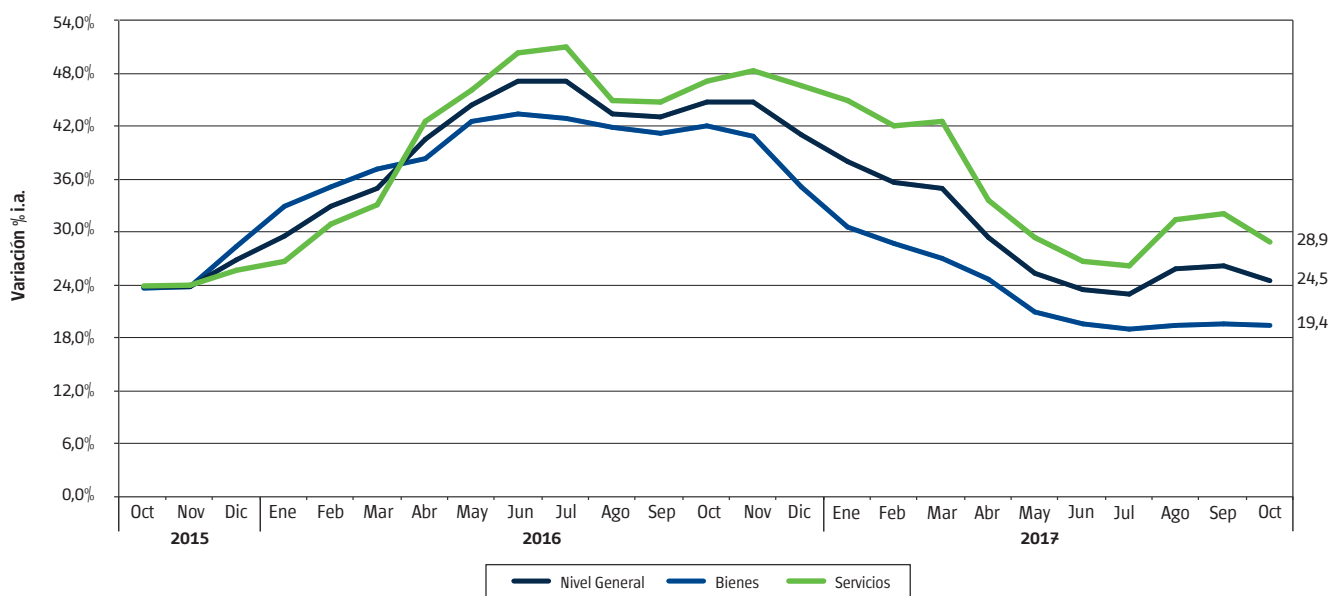
¹ Base julio 2011-junio 2012 = 100.

* Datos provisionarios.

Nota: la suma de las cifras parciales puede diferir del total por procedimientos de redondeo.

Fuente: Dirección General de Estadística y Censos (Ministerio de Hacienda GCBA)

Gráfico 1 IPCBA. Trayectoria interanual. Nivel General, Bienes y Servicios. Octubre de 2015/octubre de 2017



Fuente: Dirección General de Estadística y Censos (Ministerio de Hacienda GCBA).

3. Estacionales, regulados y resto IPCBA



Desagregando por subíndices, Resto IPCBA, *proxy* de la inflación núcleo, promedió un incremento de 1,4%, siendo el menor registro de este año. En términos interanuales, la trayectoria de esta agrupación aminoró su ritmo de suba hasta 23,6% i.a. (-0,6 p.p. respecto al mes previo).

Los bienes y servicios Estacionales aumentaron 2,9%, debido principalmente a alzas en los precios de las prendas de vestir, de las verduras y de las frutas. La trayectoria interanual de este agregado se desaceleró hasta 18,6% i.a. (-0,4 p.p.).

Los ítems Regulados promediaron una suba de 1,2%, por aumentos en el servicio de telefonía fija, en los cigarrillos y en los combustibles para vehículos de uso del hogar. Esta agrupación marcó una fuerte desaceleración en términos interanuales hasta 32,3% i.a. (-8,2 p.p.). Como se mencionó anteriormente, esta dinámica respondió parcialmente al efecto de base de comparación (octubre de 2016).

² La categoría Resto IPCBA es una subcanasta que mide la variación de precios de bienes y servicios que no tienen comportamiento estacional ni están sujetos a regulación, siendo un proxy de la inflación subyacente o también denominada inflación núcleo. Esta clasificación es similar a la que utilizaba el INDEC en el IPC GBA, base 1999=100, en la cual se incluía en la categoría Resto a los Sistemas de salud y servicios auxiliares y a la Educación formal.

Cuadro 4 IPCBA. Nivel General, estacionales, regulados y resto IPCBA. Índice, incidencia mensual y variación porcentual respecto del mes anterior, acumulado anual e interanual

Nivel General, Estacionales, Regulados y Resto IPCBA	Ponderación	Índice ¹		Variación porcentual*			Incidencia mensual*
		Octubre de 2017*	Septiembre de 2017	Respecto del mes anterior	Acumulado Anual	Interanual	
Nivel General		462,02	455,04	1,5	20,6	24,5	1,5
Estacionales	8,91 %	445,47	433,07	2,9	15,3	18,6	0,24
Regulados	12,94 %	587,11	579,90	1,2	26,2	32,3	0,21
Resto IPCBA	78,15 %	443,18	436,86	1,4	20,0	23,6	1,09

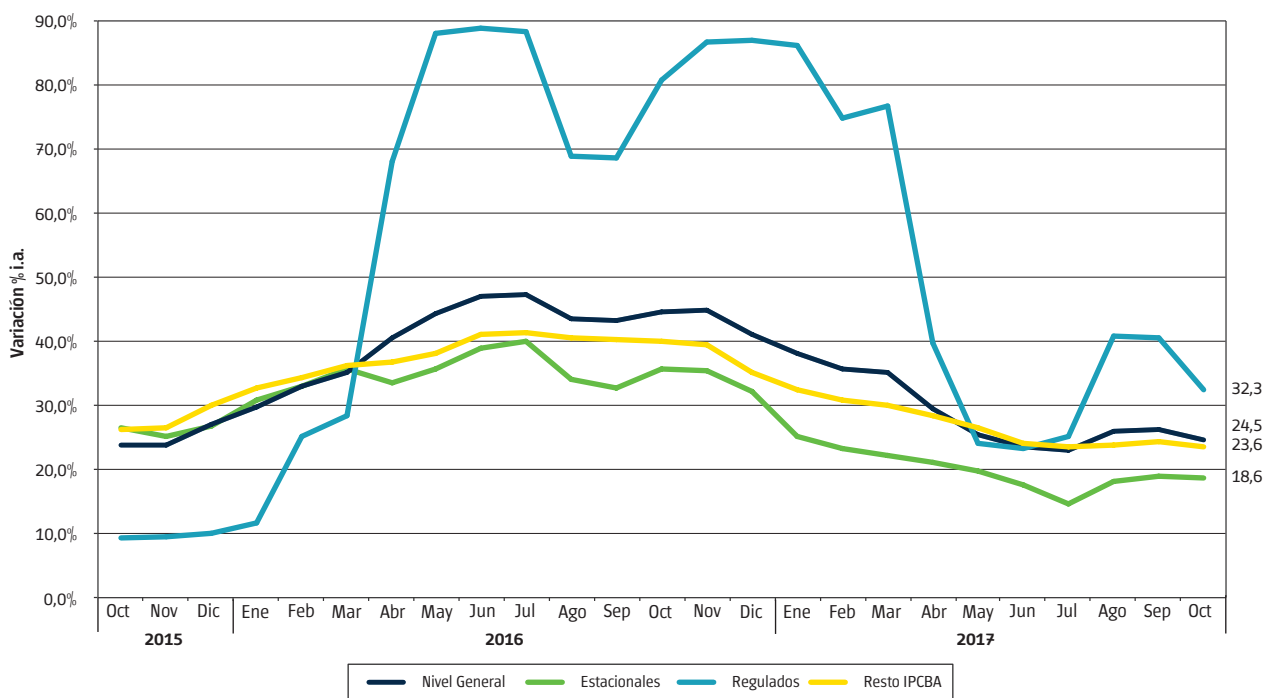
¹ Base julio 2011–junio 2012 = 100.

* Datos provisorios.

Nota: la suma de las cifras parciales puede diferir del total por procedimientos de redondeo.

Fuente: Dirección General de Estadística y Censos (Ministerio de Hacienda GCBA)

Gráfico 2 IPCBA. Trayectoria interanual. Nivel General, Estacionales, Regulados y Resto IPCBA. Octubre de 2015/octubre de 2017



Fuente: Dirección General de Estadística y Censos (Ministerio de Hacienda GCBA).

4. Precios medios

En los Cuadros 6 y 7 del Anexo se presentan los precios medios de una selección de bienes y servicios que conforman la canasta del IPCBA.

Anexo

Cuadro 5 IPCBA. Evolución del Nivel General de los bienes y servicios. Índice y variación porcentual respecto del mes anterior.

Mes	Índice ¹			Variación porcentual		
	Nivel General	Bienes	Servicios	Nivel General	Bienes	Servicios
Enero de 2015	218,23	219,51	217,09	2,0	1,2	2,6
Febrero de 2015	221,40	222,13	220,74	1,5	1,2	1,7
Marzo de 2015	225,08	225,73	224,49	1,7	1,6	1,7
Abril de 2015	230,41	232,43	228,60	2,4	3,0	1,8
Mayo de 2015	235,51	236,75	234,39	2,2	1,9	2,5
Junio de 2015	238,69	240,65	236,93	1,4	1,6	1,1
Julio de 2015	243,56	245,44	241,88	2,0	2,0	2,1
Agosto de 2015	248,02	249,83	246,39	1,8	1,8	1,9
Septiembre de 2015	252,13	255,33	249,25	1,7	2,2	1,2
Octubre de 2015	256,42	259,12	254,00	1,7	1,5	1,9
Noviembre de 2015	261,43	265,08	258,16	2,0	2,3	1,6
Diciembre de 2015	271,67	278,24	265,77	3,9	5,0	2,9
Enero de 2016	282,91	291,63	275,10	4,1	4,8	3,5
Febrero de 2016	294,14	300,03	288,85	4,0	2,9	5,0
Marzo de 2016	303,90	309,53	298,85	3,3	3,2	3,5
Abril de 2016	323,79	321,53	325,80	6,5	3,9	9,0
Mayo de 2016	340,09	337,42	342,48	5,0	4,9	5,1
Junio de 2016	351,05	345,22	356,28	3,2	2,3	4,0
Julio de 2016	358,62	350,87	365,57	2,2	1,6	2,6
Agosto de 2016	355,90	354,44	357,20	-0,8	1,0	-2,3
Septiembre de 2016	360,68	360,63	360,72	1,3	1,7	1,0
Octubre de 2016	371,14	367,96	373,99	2,9	2,0	3,7
Noviembre de 2016	378,49	373,37	383,09	2,0	1,5	2,4
Diciembre de 2016	383,19	376,02	389,62	1,2	0,7	1,7
Enero de 2017	390,43	380,98	398,90	1,9	1,3	2,4
Febrero de 2017	398,84	386,08	410,29	2,2	1,3	2,9
Marzo de 2017	410,36	393,00	425,93	2,9	1,8	3,8
Abril de 2017	419,04	400,60	435,57	2,1	1,9	2,3
Mayo de 2017	426,62	408,33	443,03	1,8	1,9	1,7
Junio de 2017	433,14	412,88	451,31	1,5	1,1	1,9
Julio de 2017	440,78	417,71	461,47	1,8	1,2	2,3
Agosto de 2017	447,94	423,50	469,84	1,6	1,4	1,8
Septiembre de 2017	455,04	431,22	476,40	1,6	1,8	1,4
Octubre de 2017*	462,02	439,48	482,23	1,5	1,9	1,2

¹ Base julio 2011–junio 2012 = 100.

* Datos provisionales.

Fuente: Dirección General de Estadística y Censos (Ministerio de Hacienda GCBA)

Cuadro 6 IPCBA. Principales precios medios de bienes y servicios (pesos). Ciudad de Buenos Aires. Octubre de 2017

Descripción	Unidad de medida	Precio medio
PRODUCTOS DE LIMPIEZA PARA EL HOGAR		
Jabón en pan	1 x 200 gramos	11,28
Jabón en polvo para ropa (baja espuma)	bolsa plástica x 800 gramos	45,04
Acondicionador de ropa	repuesto x 900 cm ³	32,92
Detergente vajilla común	envase PVC x 750 cm ³	19,51
Brillo o autobrillo para pisos	botella plástica x 900 cm ³	56,97
Limpiador cremoso	botella plástica x 375 gramos	18,35
Líquido limpiador	repuesto x 500 cm ³	21,63
Lustramuebles	aerosol x 360 ml	44,33
Lavandina	botella plástica x 1 litro	17,04
Insecticida	aerosol x 360 cm ³	46,28
ARTÍCULOS DESCARTABLES PARA EL HOGAR		
Fósforos	caja de 230 unidades	15,76
Bolsa para residuos	envase x 30 bolsas de 45 x 60 cm	40,30
SERVICIOS DE ESPARCIMIENTO Y ENTRETENIMIENTO		
Práctica de gimnasia		713,89
Entrada de cine		144,97
Novela de suspenso		352,87
Libro de autoayuda		357,55
TEXTO Y MATERIALES ESCOLARES		
Cuaderno universitario	1 unidad x 84 hojas	44,00
Cuaderno escolar	1 unidad de 48 a 50 hojas	67,14
Lápices de colores	paquete x 12 unidades	59,74
Lápiz negro	1 unidad	5,97
Marcadores escolares	paquete x 12 unidades	51,53
Repuesto para carpeta	repuesto x 96 hojas	71,82
Fotocopia	1 unidad	1,49
SERVICIOS PARA EL CUIDADO PERSONAL		
Corte de cabello hombre		194,55
Corte de cabello mujer		218,72
ARTÍCULOS DE HIGIENE, TOCADOR Y BELLEZA		
Pañales bebés grandes	paquete x 16 unidades	75,28
Tampones	paquete x 20 unidades	62,90
Jabón de tocador	1 unidad x 125 gramos	13,77
Loción después de afeitarse	envase x 100 cm ³	137,34
Desodorante femenino	envase x 60 ml a bolilla	42,35
Desodorante masculino	envase x 160 ml aerosol	53,26
Champú	envase x 400 cm ³	74,55
Crema dental	tubo x 125 gramos	38,20
Crema para el cuerpo	frasco plástico x 200 gramos	43,64

Nota: los datos presentados son provisorios.

Fuente: Dirección General de Estadística y Censos (Ministerio de Hacienda GCBA).

Cuadro 7 IPCBA. Principales precios medios de productos alimenticios (pesos).
Ciudad de Buenos Aires. Octubre de 2017

Descripción	Unidad de medida	Precio medio
HARINAS, CEREALES Y LEGUMBRES		
Pan francés tipo flauta	1 kilo	43,21
Pan lacteado blanco	bolsa x 360 gramos	38,89
Pan para hamburguesas	paquete x 4 unidades	25,45
Pan rallado/rebozador	paquete x 500 gramos	24,18
Facturas	12 unidades	76,95
Galletitas de agua	paquete x 300 gramos	23,45
Galletitas dulces sin relleno	paquete x 400 gramos	29,15
Biscochos de grasa	paquete x 200 gramos	13,05
Harina de trigo común	1 kilo	10,15
Harina de maíz	paquete x 500 gramos	16,81
Arroz blanco simple	1 kilo	20,72
Arroz blanco doble	1 kilo	49,35
Fideos secos largos	paquete x 500 gramos	16,50
Ravioles frescos en piezas	blíster x 500 gramos	52,38
Tapas para empanadas	330 gramos	21,33
Tapas para tartas	bolsa x 2 unidades de 400 gramos	29,70
Lentejas secas	bolsa x 500 gramos	29,23
Empanadas cocidas para llevar	12 unidades	231,35
Pizza para llevar	1 unidad	136,49
FRUTAS Y VERDURAS		
Manzana deliciosa roja	1 kilo	37,48
Banana	1 kilo	28,69
Limón	1 kilo	32,03
Mandarina	1 kilo	21,79
Naranja	1 kilo	15,62
Duraznos en conserva	lata x 485 gramos	40,14
Acelga	1 kilo	22,29
Lechuga criolla	1 kilo	41,88
Tomate perita	1 kilo	47,79
Tomate redondo	1 kilo	48,25
Ají morrón	1 kilo	60,66
Cebolla común	1 kilo	15,58
Zapallo	1 kilo	15,76
Zapallitos	1 kilo	29,72
Zanahoria	1 kilo	19,14
Batata	1 kilo	19,91
Papa	1 kilo	19,04
Puré de tomates	envase tetrabrick x 520 gramos	16,06
Arvejas en conserva	lata x 205 gramos	11,01
CARNES Y HUEVOS		
Asado	1 kilo	131,09
Carne picada común	1 kilo	74,11
Paleta	1 kilo	125,79
Cuadrada	1 kilo	149,99
Cuadril	1 kilo	163,36
Nalga	1 kilo	163,76
Hamburguesas	caja x 334 gramos	62,76
Pollo entero	1 kilo	39,86

Continúa

Cuadro 7 Conclusión

Descripción	Unidad de medida	Precio medio
Chorizo fresco	1 kilo	102,23
Salchicha tipo viena	paquete x 6 unidades de 225 gramos	25,81
Jamón cocido	1 kilo	226,76
Paleta-fiambre	1 kilo	175,27
Salame	1 kilo	261,55
Salchichón	1 kilo	138,15
Atún en conserva al natural	entero en trozos—lata x 125 gramos	43,73
Atún en conserva en aceite	desmenuzado—lata x 125 gramos	20,98
Huevos de gallina	12 unidades	34,30
LECHE, YOGURT Y PRODUCTOS LÁCTEOS		
Leche común entera	1 litro	20,58
Leche en polvo	400 gramos	78,49
Queso tipo cuartirolo	1 kilo	161,66
Queso port salut	1 kilo	190,68
Queso en barra	1 kilo	223,41
Queso para rallar	1 kilo	312,15
Queso rallado	paquete x 120 gramos	52,05
Manteca	paquete x 200 gramos	40,80
Yogur para beber	sachet x 1.000 gramos	30,90
ACEITES		
Aceite de girasol	envase PET x 1.500 cm ³	54,64
Aceite de maíz	envase por 1.000 cm ³	66,65
DULCES Y AZÚCAR		
Azúcar blanca	1 kilo	18,94
Dulce de batata	1 kilo	56,62
Dulce de membrillo	1 kilo	60,25
Mermelada	envase x 454 gramos	34,68
BEBIDAS ALCOHÓLICAS		
Vino tinto común	envase tetrabrick x 1 litro	44,17
Cerveza en botella	botella x 1.000 cm ³	37,22
BEBIDAS NO ALCOHÓLICAS		
Agua mineral	envase plástico x 2,25 litros	24,91
Agua de mesa	bidón x 5 litros	38,52
Gaseosa cola	envase plástico x 2,25 litros	42,28
Agua saborizada	botella plástica x 1,5 litros	27,59
Bebida a base de hierbas	botella plástica x 1,25 litros	23,79
Jugo en polvo	sobre rinde 1 litro	4,86
OTROS ALIMENTOS		
Sal fina	500 gramos	15,11
Sal gruesa	1 kilo	20,31
Mayonesa común	sachet x 500 cm ³	27,15
Vinagre de vino	botella plástica x 1 litro	33,16
Salsa a base de tomate	envase x 340 gramos	20,33
Café molido	250 gramos	46,33
Yerba mate	1 kilo	63,53
Té común en saquitos	caja x 25 saquitos	11,45
Cacao en polvo	360 gramos	39,62

Nota: los datos presentados son provisorios.

Fuente: Dirección General de Estadística y Censos (Ministerio de Hacienda GCBA).

Cuadro 8 IPCBA según principales aperturas. Índice y variación porcentual respecto del mes anterior, acumulado anual e interanual

Apertura	Índice ¹		Variación porcentual*		
	Octubre de 2017*	Spetiembre de 2017	Respecto del mes anterior	Acumulado anual	Interanual
Nivel General	462,02	455,04	1,5	20,6	24,5
Alimentos y bebidas no alcohólicas	441,19	434,49	1,5	18,6	20,2
Alimentos	438,02	431,66	1,5	18,6	19,5
Pan y cereales	436,15	433,11	0,7	15,2	18,0
Carnes y derivados	368,16	363,34	1,3	13,1	14,3
Pescados y mariscos	400,59	400,04	0,1	15,7	15,8
Aceites y grasas	598,29	592,52	1,0	11,6	17,5
Leche, productos lácteos y huevos	488,81	486,08	0,6	23,6	27,9
Frutas	447,92	432,69	3,5	17,9	22,7
Verduras, tubérculos y legumbres	513,07	494,05	3,8	32,3	16,7
Azúcar, dulces, chocolate, golosinas	424,54	415,66	2,1	16,8	20,6
Otros alimentos	460,61	454,25	1,4	16,0	19,8
Bebidas no alcohólicas	463,67	454,61	2,0	19,1	25,5
Café, té, yerba y cacao	463,84	454,59	2,0	20,1	23,2
Aguas minerales, bebidas gaseosas y jugos	463,62	454,62	2,0	18,7	26,3
Bebidas alcohólicas y tabaco	630,18	612,49	2,9	23,2	30,4
Bebidas alcohólicas	477,49	470,98	1,4	24,4	34,1
Bebidas espirituosas, destiladas y licores	350,88	344,21	1,9	25,5	28,7
Vinos	444,13	437,31	1,6	26,9	39,1
Cerveza	629,33	624,09	0,8	17,6	22,1
Tabaco	757,51	730,49	3,7	22,6	28,5
Prendas de vestir y calzado	447,48	434,32	3,0	13,7	18,2
Prendas de vestir y materiales	460,74	447,62	2,9	13,2	18,2
Calzado	408,48	395,22	3,4	15,3	18,0
Vivienda, agua, electricidad y otros combustibles	615,25	610,33	0,8	33,7	38,9
Alquiler de la vivienda	426,27	414,50	2,8	27,0	32,9
Mantenimiento y reparación de la vivienda	506,67	503,56	0,6	17,6	19,6
Suministro de agua y otros servicios relacionados con la vivienda	629,56	629,04	0,1	29,8	32,1
Suministro de agua	1654,99	1654,99	0,0	23,0	23,0
Gastos comunes por la vivienda	487,65	487,05	0,1	33,2	36,9
Electricidad, gas y otros combustibles	1163,28	1163,28	0,0	55,6	67,8
Electricidad	1061,90	1061,90	0,0	92,1	92,1
Gas	1280,98	1280,98	0,0	31,5	49,6
Equipamiento y mantenimiento del hogar	421,91	418,19	0,9	17,7	20,7
Muebles, accesorios, alfombras	458,87	451,70	1,6	16,5	18,7
Artículos textiles para el hogar	418,38	413,95	1,1	7,0	9,7
Artefactos para el hogar	364,79	360,36	1,2	11,2	12,9
Vajilla, utensilios, loza y cristalería	455,21	444,80	2,3	17,4	20,9
Herramientas y equipos para el hogar y el jardín	399,89	390,72	2,3	6,3	8,9
Bienes y servicios para la conservación del hogar	426,51	424,62	0,4	21,0	24,6

Continúa

Cuadro 8 Conclusión

Apertura	Índice ¹		Variación porcentual*		
	Octubre de 2017*	Septiembre de 2017	Respecto del mes anterior	Acumulado anual	Interanual
Salud	419,80	416,83	0,7	21,5	23,0
Productos medicinales, artefactos y equipos para la salud	384,21	379,41	1,3	18,6	21,6
Productos farmacéuticos	372,58	367,94	1,3	18,7	21,8
Otros productos medicinales	437,92	430,44	1,7	21,6	25,0
Artefactos y equipos terapéuticos y sus reparaciones	468,39	463,20	1,1	16,7	18,5
Servicios para pacientes externos	420,43	415,06	1,3	22,0	23,8
Seguros médicos	454,71	454,71	0,0	23,8	23,8
Transporte	446,95	442,27	1,1	12,0	16,1
Transporte personal	435,29	428,51	1,6	16,5	18,1
Adquisición de vehículos	443,00	436,13	1,6	13,7	15,3
Funcionamiento de equipos de transporte de uso del hogar	432,08	425,33	1,6	17,7	19,3
Transporte público	464,95	463,52	0,3	6,0	13,4
Servicios de transporte por carretera	469,40	468,09	0,3	7,0	12,0
Servicios de transporte por ferrocarril	414,03	414,03	0,0	0,0	42,6
Servicios de transporte aéreo	473,17	469,39	0,8	2,9	8,0
Comunicaciones	365,54	350,35	4,3	31,8	43,0
Servicios postales	588,58	588,58	0,0	31,8	31,8
Equipos telefónicos	395,61	389,98	1,4	10,2	4,6
Servicios telefónicos	363,62	348,09	4,5	32,6	44,7
Recreación y cultura	472,03	462,47	2,1	19,0	24,1
Equipos audio-visuales, fotográficos y de procesamiento de la información	350,87	343,09	2,3	12,6	12,6
Artículos para la recreación, jardines y mascotas	472,53	464,85	1,7	17,8	19,4
Servicios recreativos y culturales	525,03	511,48	2,6	23,2	30,0
Diarios, revistas, libros y artículos de papelería y dibujo	572,60	564,58	1,4	21,8	26,8
Paquete turístico y excursiones	351,73	348,56	0,9	5,7	18,9
Educación	470,11	456,24	3,0	27,2	27,6
Servicios educativos	470,11	456,24	3,0	27,2	27,6
Restaurantes y hoteles	422,39	417,72	1,1	17,4	22,9
Restaurantes y comidas preparadas	427,68	421,91	1,4	17,7	22,1
Hoteles	376,33	381,15	-1,3	14,7	31,2
Bienes y servicios varios	421,03	413,52	1,8	18,3	22,3
Cuidado personal	442,92	433,25	2,2	18,7	22,9
Efectos personales	394,87	383,49	3,0	12,3	13,9
Seguros	414,43	409,83	1,1	16,1	20,7
Servicios financieros	336,58	336,58	0,0	38,9	46,2
Otros servicios	373,26	372,06	0,3	19,9	23,5

¹ Base julio 2011-junio 2012 = 100.

* Datos provisionales.

Fuente: Dirección General de Estadística y Censos (Ministerio de Hacienda GCBA).

También es posible acceder a información estadística sobre la Ciudad de Buenos Aires en www.estadisticaciudad.gob.ar

Para consultas dirijase al Departamento Documentación y Atención al Usuario a cdocumentacion@estadisticaciudad.gob.ar



[estadisticaba](https://www.facebook.com/estadisticaba)



[@estadisticaba](https://twitter.com/estadisticaba)