

IPCBA. Septiembre de 2017

Informe de resultados | 1202



Octubre de 2017

“2017: año de las energías renovables”

IPCBA. Septiembre de 2017



Durante el mes de septiembre el Índice de Precios al Consumidor de la Ciudad de Buenos Aires¹ (IPCBA) promedió un alza de 1,6%, acumulando en lo que va del

año una suba de 18,8%. La trayectoria interanual –i.a.– de este indicador se ubicó en 26,2% (0,3 puntos porcentuales -p.p.- por encima del mes previo).

¹ Ver cuadros 5 y 8 del Anexo.

Cuadro 1 IPCBA según divisiones de la canasta. Índice y variación porcentual respecto del mes anterior, acumulado anual e interanual

Nivel General y divisiones	Ponderación por división	Índice ¹		Variación porcentual*		
		Septiembre de 2017 *	Agosto de 2017	Respecto del mes anterior	Acumulado Anual	Interanual
Nivel General		455,04	447,94	1,6	18,8	26,2
1 Alimentos y bebidas no alcohólicas	17,07 %	434,49	427,05	1,7	16,8	20,6
2 Bebidas alcohólicas y tabaco	1,89 %	612,49	607,71	0,8	19,8	29,1
3 Prendas de vestir y calzado	6,89 %	434,32	419,63	3,5	10,3	20,0
4 Vivienda, agua, electricidad y otros combustibles	12,51 %	610,33	599,12	1,9	32,7	49,6
5 Equipamiento y mantenimiento del hogar	7,69 %	418,19	413,67	1,1	16,6	20,8
6 Salud	9,70 %	416,83	405,74	2,7	20,6	28,0
7 Transporte	11,87 %	442,27	441,38	0,2	10,8	16,0
8 Comunicaciones	3,90 %	350,35	343,99	1,8	26,4	37,8
9 Recreación y cultura	9,49 %	462,47	455,81	1,5	16,5	23,1
10 Educación	3,32 %	456,24	455,56	0,1	23,4	24,5
11 Restaurantes y hoteles	10,16 %	417,72	413,67	1,0	16,1	23,2
12 Bienes y servicios varios	5,50 %	413,52	404,72	2,2	16,2	22,7

¹ Base julio 2011 - junio 2012 = 100.

* Datos provisionarios.

Fuente: Dirección General de Estadística y Censos (Ministerio de Hacienda GCBA)

1. Divisiones

1.1 Variación mensual

La variación del IPCBA durante septiembre respondió principalmente a las subas registradas en las divisiones: Vivienda, agua, electricidad y otros combustibles, Alimentos y bebidas no alcohólicas, Salud y Prendas de vestir y calzado, que en conjunto explicaron el 66,7% de la variación del Nivel General.



Vivienda, agua, electricidad y otros combustibles promedió un incremento de 1,9% e incidió 0,31 p.p., reflejando principalmente el alza en los gastos comunes de la vivienda (al impactar el segundo tramo de aumento en los salarios de los encargados de edificio) y en menor medida, las actualizaciones en los valores de los alquileres.



Alimentos y bebidas no alcohólicas aumentó 1,7% y tuvo una incidencia de 0,28 p.p. en la variación mensual del Nivel General. Se observaron alzas generalizadas al interior de la división, destacándose los siguientes grupos: Carnes y derivados (1,7%), Leche, productos lácteos y huevos (1,4%), Aguas minerales, bebidas gaseosas y jugos (2,6%), Frutas (4,1%) y Verduras, tubérculos y legumbres (2,1%).



Salud registró un alza de 2,7%, aportando 0,24 p.p. a la variación mensual de los precios minoristas, debido a incrementos en las cuotas de medicina prepaga.



Prendas de vestir y calzado subió 3,5%, contribuyendo con 0,23 p.p. a la variación mensual del IPCBA, debido al comportamiento estacional de la división vinculado a la entrada de la nueva temporada.

El resto de las divisiones tuvo una incidencia positiva aunque menor en el Nivel General.

1.2 Variación interanual

En términos interanuales, las divisiones Vivienda, agua, electricidad y otros combustibles y Alimentos y bebidas no alcohólicas fueron las principales responsables de la variación interanual de los precios minoristas, explicando el 40,3% de la variación i.a. del Nivel General.

Las divisiones de mayor dinamismo en términos interanuales fueron Vivienda, agua, electricidad y otros combustibles y Salud, que se aceleraron hasta 49,6% i.a. (+1,6 p.p. respecto del mes previo) y 28,0% i.a. (+2,0 p.p.), respectivamente. En sentido contrario, se destacó la división Bebidas alcohólicas y tabaco, que redujo su ritmo de suba hasta 29,1% i.a. (- 4,0 p.p.).

Cuadro 2 IPCBA. Incidencia mensual e interanual de las divisiones en el Nivel General

Nivel General y divisiones	Septiembre de 2017	
	Mensual	Interanual
Nivel General	1,6	26,2
1 Alimentos y bebidas no alcohólicas	0,28	3,51
2 Bebidas alcohólicas y tabaco	0,02	0,72
3 Prendas de vestir y calzado	0,23	1,38
4 Vivienda, agua, electricidad y otros combustibles	0,31	7,02
5 Equipamiento y mantenimiento del hogar	0,08	1,53
6 Salud	0,24	2,45
7 Transporte	0,02	2,01
8 Comunicaciones	0,06	1,04
9 Recreación y cultura	0,14	2,28
10 Educación	0,01	0,83
11 Restaurantes y hoteles	0,09	2,22
12 Bienes y servicios varios	0,11	1,17

Nota: los datos presentados son provisorios. la suma de las cifras parciales puede diferir del total por procedimientos de redondeo.

Fuente: Dirección General de Estadística y Censos (Ministerio de Hacienda GCBA)

2. Bienes y servicios

Bienes
1,8%
Variación mensual

Durante el mes de septiembre, los Bienes promediaron una suba de 1,8%, mientras que los Servicios aumentaron 1,4%. A diferencia de los tres meses previos, los Bienes se ubicaron por encima de los Servicios.

Servicios
1,4%
Variación mensual

El comportamiento de los Bienes respondió en mayor medida a subas en los precios de los alimentos (destacándose las carnes, los productos lácteos, las frutas y las verduras) y de las prendas de vestir. En tanto, la dinámica mensual de los Servicios fue impulsada principalmente por los incrementos en las cuotas de medicina

prepara y en los gastos comunes de la vivienda. También se destacaron las alzas en los valores de los alquileres y en la comida consumida fuera del hogar.

Así, en lo que va del año los Bienes acumularon una suba de 14,7% y los Servicios de 22,3%. En términos interanuales, los Bienes se mantuvieron relativamente estables registrando una variación interanual de 19,6% (+0,1 p.p. respecto al mes anterior), mientras que los Servicios se aceleraron hasta 32,1% i.a. (+0,6 p.p.).

Cuadro 3 IPCBA. Nivel General, bienes y servicios. Índice, incidencia mensual y variación porcentual respecto del mes anterior, acumulado anual e interanual

Nivel General, bienes y servicios	Ponderación	Índice ¹		Variación porcentual*			Incidencia mensual*
		Septiembre de 2017*	Agosto de 2017	Respecto del mes anterior	Acumulado Anual	Interanual	
Nivel General		455,04	447,94	1,6	18,8	26,2	1,6
Bienes	47,28 %	431,22	423,50	1,8	14,7	19,6	0,81
Servicios	52,72 %	476,40	469,84	1,4	22,3	32,1	0,77

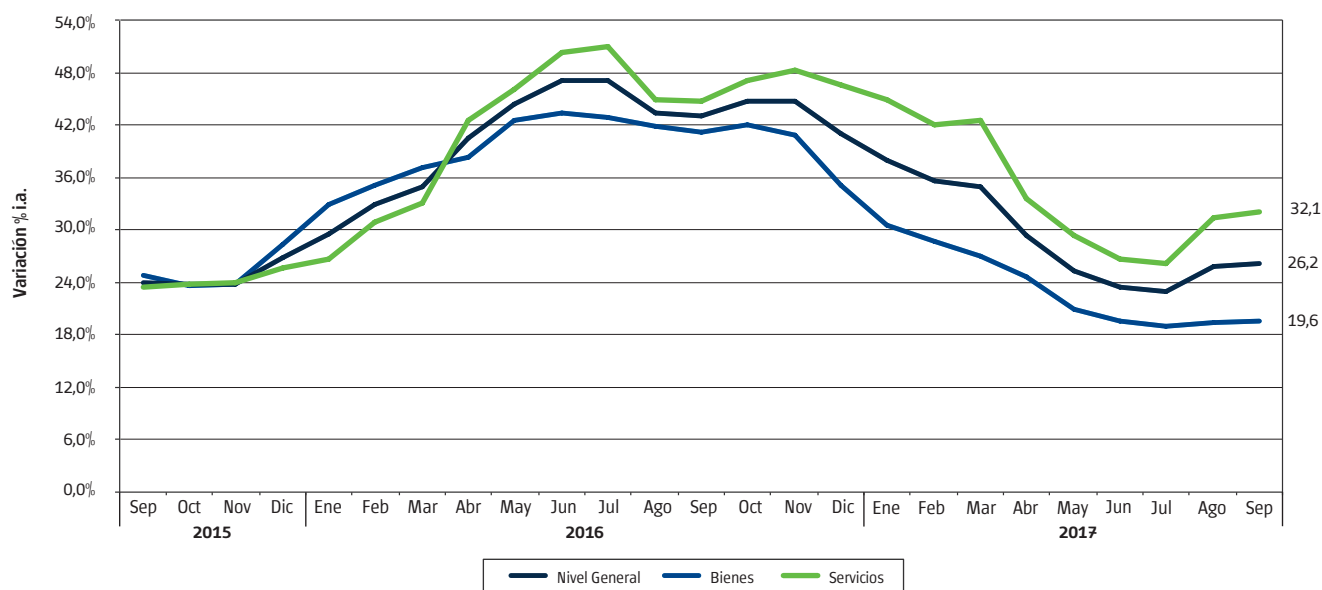
¹ Base julio 2011 - junio 2012 = 100.

* Datos provisionarios.

Nota: la suma de las cifras parciales puede diferir del total por procedimientos de redondeo.

Fuente: Dirección General de Estadística y Censos (Ministerio de Hacienda GCBA)

Gráfico 1 IPCBA. Trayectoria interanual. Nivel General, Bienes y Servicios. Septiembre de 2015/septiembre de 2017



Fuente: Dirección General de Estadística y Censos (Ministerio de Hacienda GCBA).

3. Estacionales, regulados y resto IPCBA



Desagregando por subíndices, Resto IPCBA, proxy de la inflación núcleo, promedió un incremento de 1,8%, ubicándose por encima del Nivel General (1,6%). En términos interanuales, la trayectoria de esta agrupación marcó una suba de 24,2% i.a. (+0,4 p.p. respecto al mes previo).

Los bienes y servicios Estacionales promediaron un incremento de 2,3%, sintetizando comportamientos contrapuestos al interior de la agrupación: con alzas en las prendas de vestir, en las frutas y en las verduras, y bajas en los servicios turísticos (paquetes vacacionales, hoteles y transporte aéreo). Así, la trayectoria interanual de este agregado se aceleró hasta 19,0% i.a. (+0,9 p.p.).

2 La categoría Resto IPCBA es una subcanasta que mide la variación de precios de bienes y servicios que no tienen comportamiento estacional ni están sujetos a regulación, siendo un proxy de la inflación subyacente o también denominada inflación núcleo. Esta clasificación es similar a la que utilizaba el INDEC en el IPC GBA, base 1999=100, en la cual se incluía en la categoría Resto a los Sistemas de salud y servicios auxiliares y a la Educación formal.

Por último, los ítems Regulados se incrementaron en el margen, registrando una variación de 0,2% mensual. En términos interanuales, la trayectoria de estos precios se desaceleró hasta 40,5% i.a. (-0,4 p.p.).

Cuadro 4 IPCBA. Nivel General, estacionales, regulados y resto IPCBA. Índice, incidencia mensual y variación porcentual respecto del mes anterior, acumulado anual e interanual

Nivel General, Estacionales, Regulados y Resto IPCBA	Ponderación	Índice ¹		Variación porcentual*			Incidencia mensual*
		Septiembre de 2017*	Agosto de 2017	Respecto del mes anterior	Acumulado Anual	Interanual	
Nivel General		455,04	447,94	1,6	18,8	26,2	1,6
Estacionales	8,91 %	433,07	423,19	2,3	12,1	19,0	0,20
Regulados	12,94 %	579,90	578,81	0,2	24,6	40,5	0,03
Resto IPCBA	78,15 %	436,86	429,08	1,8	18,3	24,2	1,36

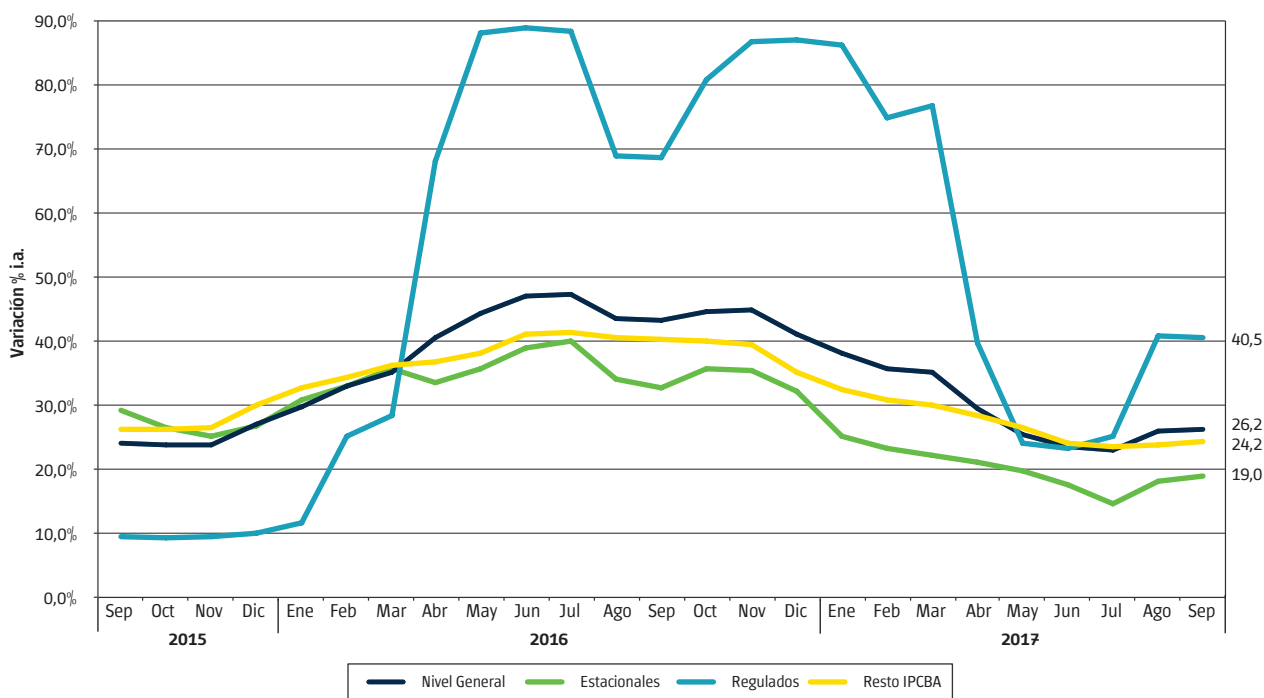
¹ Base julio 2011 - junio 2012 = 100.

* Datos provisionarios.

Nota: la suma de las cifras parciales puede diferir del total por procedimientos de redondeo.

Fuente: Dirección General de Estadística y Censos (Ministerio de Hacienda GCBA)

Gráfico 2 IPCBA. Trayectoria interanual. Nivel General, Estacionales, Regulados y Resto IPCBA. Septiembre de 2015/ septiembre de 2017



Fuente: Dirección General de Estadística y Censos (Ministerio de Hacienda GCBA).

4. Precios medios

En los Cuadros 6 y 7 del Anexo se presentan los precios medios de una selección de bienes y servicios que conforman la canasta del IPCBA.

Anexo

Cuadro 5 IPCBA. Evolución del Nivel General de los bienes y servicios. Índice y variación porcentual respecto del mes anterior.

Mes	Índice ¹			Variación porcentual		
	Nivel General	Bienes	Servicios	Nivel General	Bienes	Servicios
Enero de 2015	218,23	219,51	217,09	2,0	1,2	2,6
Febrero de 2015	221,40	222,13	220,74	1,5	1,2	1,7
Marzo de 2015	225,08	225,73	224,49	1,7	1,6	1,7
Abril de 2015	230,41	232,43	228,60	2,4	3,0	1,8
Mayo de 2015	235,51	236,75	234,39	2,2	1,9	2,5
Junio de 2015	238,69	240,65	236,93	1,4	1,6	1,1
Julio de 2015	243,56	245,44	241,88	2,0	2,0	2,1
Agosto de 2015	248,02	249,83	246,39	1,8	1,8	1,9
Septiembre de 2015	252,13	255,33	249,25	1,7	2,2	1,2
Octubre de 2015	256,42	259,12	254,00	1,7	1,5	1,9
Noviembre de 2015	261,43	265,08	258,16	2,0	2,3	1,6
Diciembre de 2015	271,67	278,24	265,77	3,9	5,0	2,9
Enero de 2016	282,91	291,63	275,10	4,1	4,8	3,5
Febrero de 2016	294,14	300,03	288,85	4,0	2,9	5,0
Marzo de 2016	303,90	309,53	298,85	3,3	3,2	3,5
Abril de 2016	323,79	321,53	325,80	6,5	3,9	9,0
Mayo de 2016	340,09	337,42	342,48	5,0	4,9	5,1
Junio de 2016	351,05	345,22	356,28	3,2	2,3	4,0
Julio de 2016	358,62	350,87	365,57	2,2	1,6	2,6
Agosto de 2016	355,90	354,44	357,20	-0,8	1,0	-2,3
Septiembre de 2016	360,68	360,63	360,72	1,3	1,7	1,0
Octubre de 2016	371,14	367,96	373,99	2,9	2,0	3,7
Noviembre de 2016	378,49	373,37	383,09	2,0	1,5	2,4
Diciembre de 2016	383,19	376,02	389,62	1,2	0,7	1,7
Enero de 2017	390,43	380,98	398,90	1,9	1,3	2,4
Febrero de 2017	398,84	386,08	410,29	2,2	1,3	2,9
Marzo de 2017	410,36	393,00	425,93	2,9	1,8	3,8
Abril de 2017	419,04	400,60	435,57	2,1	1,9	2,3
Mayo de 2017	426,62	408,33	443,03	1,8	1,9	1,7
Junio de 2017	433,14	412,88	451,31	1,5	1,1	1,9
Julio de 2017	440,78	417,71	461,47	1,8	1,2	2,3
Agosto de 2017	447,94	423,50	469,84	1,6	1,4	1,8
Septiembre de 2017*	455,04	431,22	476,40	1,6	1,8	1,4

¹ Base julio 2011 - junio 2012 = 100.

* Datos provisionales.

Fuente: Dirección General de Estadística y Censos (Ministerio de Hacienda GCBA)

Cuadro 6 IPCBA. Principales precios medios de bienes y servicios (pesos). Ciudad de Buenos Aires. Septiembre de 2017

Descripción	Unidad de medida	Precio medio
PRODUCTOS DE LIMPIEZA PARA EL HOGAR		
Jabón en pan	1 x 200 gramos	10,88
Jabón en polvo para ropa (baja espuma)	bolsa plástica x 800 gramos	44,75
Acondicionador de ropa	repuesto x 900 cm ³	32,52
Detergente vajilla común	envase PVC x 750 cm ³	19,38
Brillo o autobrillo para pisos	botella plástica x 900 cm ³	56,13
Limpiador cremoso	botella plástica x 375 gramos	17,88
Líquido limpiador	repuesto x 500 cm ³	21,41
Lustramuebles	aerosol x 360 ml	43,54
Lavandina	botella plástica x 1 litro	16,88
Insecticida	aerosol x 360 cm ³	45,98
ARTÍCULOS DESCARTABLES PARA EL HOGAR		
Fósforos	caja de 230 unidades	15,58
Bolsa para residuos	envase x 30 bolsas de 45 x 60 cm	39,50
SERVICIOS DE ESPARCIMIENTO Y ENTRETENIMIENTO		
Práctica de gimnasia		685,33
Entrada de cine		143,22
Novela de suspenso		344,67
Libro de autoayuda		354,20
TEXTO Y MATERIALES ESCOLARES		
Cuaderno universitario	1 unidad x 84 hojas	43,25
Cuaderno escolar	1 unidad de 48 a 50 hojas	65,96
Lápices de colores	paquete x 12 unidades	58,44
Lápiz negro	1 unidad	5,88
Marcadores escolares	paquete x 12 unidades	50,28
Repuesto para carpeta	repuesto x 96 hojas	69,47
Fotocopia	1 unidad	1,45
SERVICIOS PARA EL CUIDADO PERSONAL		
Corte de cabello hombre		187,73
Corte de cabello mujer		216,09
ARTÍCULOS DE HIGIENE, TOCADOR Y BELLEZA		
Pañales bebés grandes	paquete x 16 unidades	75,48
Tampones	paquete x 20 unidades	62,78
Jabón de tocador	1 unidad x 125 gramos	13,50
Loción después de afeitarse	envase x 100 cm ³	136,62
Desodorante femenino	envase x 60 ml a bolilla	41,06
Desodorante masculino	envase x 160 ml aerosol	51,70
Champú	envase x 400 cm ³	72,06
Crema dental	tubo x 125 gramos	37,29
Crema para el cuerpo	frasco plástico x 200 gramos	41,05

Nota: los datos presentados son provisorios.

Fuente: Dirección General de Estadística y Censos (Ministerio de Hacienda GCBA).

Cuadro 7 IPCBA. Principales precios medios de productos alimenticios (pesos).
Ciudad de Buenos Aires. Septiembre de 2017

Descripción	Unidad de medida	Precio medio
HARINAS, CEREALES Y LEGUMBRES		
Pan francés tipo flauta	1 kilo	43,03
Pan lacteado blanco	bolsa x 360 gramos	38,50
Pan para hamburguesas	paquete x 4 unidades	24,99
Pan rallado/rebozador	paquete x 500 gramos	23,91
Facturas	12 unidades	77,03
Galletitas de agua	paquete x 300 gramos	23,26
Galletitas dulces sin relleno	paquete x 400 gramos	28,59
Bizcochos de grasa	paquete x 200 gramos	12,90
Harina de trigo común	1 kilo	10,17
Harina de maíz	paquete x 500 gramos	16,64
Arroz blanco simple	1 kilo	20,60
Arroz blanco doble	1 kilo	49,54
Fideos secos largos	paquete x 500 gramos	16,50
Ravioles frescos en piezas	blíster x 500 gramos	51,84
Tapas para empanadas	330 gramos	20,91
Tapas para tartas	bolsa x 2 unidades de 400 gramos	29,97
Lentejas secas	bolsa x 500 gramos	29,26
Empanadas cocidas para llevar	12 unidades	229,09
Pizza para llevar	1 unidad	134,38
FRUTAS Y VERDURAS		
Manzana deliciosa roja	1 kilo	36,57
Banana	1 kilo	27,24
Limón	1 kilo	28,17
Mandarina	1 kilo	19,40
Naranja	1 kilo	15,37
Duraznos en conserva	lata x 485 gramos	39,77
Acelga	1 kilo	21,09
Lechuga criolla	1 kilo	46,56
Tomate perita	1 kilo	44,29
Tomate redondo	1 kilo	41,72
Ají morrón	1 kilo	58,88
Cebolla común	1 kilo	14,08
Zapallo	1 kilo	15,05
Zapallitos	1 kilo	32,98
Zanahoria	1 kilo	17,34
Batata	1 kilo	19,70
Papa	1 kilo	18,26
Puré de tomates	envase tetrabrick x 520 gramos	16,03
Arvejas en conserva	lata x 205 gramos	10,83
CARNES Y HUEVOS		
Asado	1 kilo	129,47
Carne picada común	1 kilo	73,25
Paleta	1 kilo	125,07
Cuadrada	1 kilo	146,59
Cuadril	1 kilo	161,67
Nalga	1 kilo	158,96
Hamburguesas	caja x 334 gramos	62,60
Pollo entero	1 kilo	39,27

Continúa

Cuadro 7 Conclusión

Descripción	Unidad de medida	Precio medio
Chorizo fresco	1 kilo	102,75
Salchicha tipo viena	paquete x 6 unidades de 225 gramos	25,51
Jamón cocido	1 kilo	221,56
Paleta-fiambre	1 kilo	172,45
Salame	1 kilo	262,98
Salchichón	1 kilo	133,92
Atún en conserva al natural	entero en trozos—lata x 125 gramos	43,29
Atún en conserva en aceite	desmenuzado—lata x 125 gramos	20,43
Huevos de gallina	12 unidades	34,17
LECHE, YOGURT Y PRODUCTOS LÁCTEOS		
Leche común entera	1 litro	20,59
Leche en polvo	400 gramos	77,72
Queso tipo cuartirolo	1 kilo	163,27
Queso port salut	1 kilo	192,10
Queso en barra	1 kilo	217,32
Queso para rallar	1 kilo	309,99
Queso rallado	paquete x 120 gramos	51,56
Manteca	paquete x 200 gramos	40,68
Yogur para beber	sachet x 1.000 gramos	30,23
ACEITES		
Aceite de girasol	envase PET x 1.500 cm ³	54,04
Aceite de maíz	envase por 1.000 cm ³	66,33
DULCES Y AZÚCAR		
Azúcar blanca	1 kilo	18,59
Dulce de batata	1 kilo	54,81
Dulce de membrillo	1 kilo	57,68
Mermelada	envase x 454 gramos	34,60
BEBIDAS ALCOHÓLICAS		
Vino tinto común	envase tetrabrick x 1 litro	43,40
Cerveza en botella	botella x 1.000 cm ³	37,21
BEBIDAS NO ALCOHÓLICAS		
Agua mineral	envase plástico x 2,25 litros	24,44
Agua de mesa	bidón x 5 litros	37,68
Gaseosa cola	envase plástico x 2,25 litros	41,35
Agua saborizada	botella plástica x 1,5 litros	26,86
Bebida a base de hierbas	botella plástica x 1,25 litros	23,13
Jugo en polvo	sobre rinde 1 litro	4,88
OTROS ALIMENTOS		
Sal fina	500 gramos	14,99
Sal gruesa	1 kilo	20,21
Mayonesa común	sachet x 500 cm ³	26,95
Vinagre de vino	botella plástica x 1 litro	32,73
Salsa a base de tomate	envase x 340 gramos	20,23
Café molido	250 gramos	45,97
Yerba mate	1 kilo	61,57
Té común en saquitos	caja x 25 saquitos	11,33
Cacao en polvo	360 gramos	38,10

Nota: los datos presentados son provisorios.

Fuente: Dirección General de Estadística y Censos (Ministerio de Hacienda GCBA).

Cuadro 8 IPCBA según principales aperturas. Índice y variación porcentual respecto del mes anterior, acumulado anual e interanual

Apertura	Índice ¹		Variación porcentual*		
	Septiembre de 2017*	Agosto de 2017	Respecto del mes anterior	Acumulado anual	Interanual
Nivel General	455,04	447,94	1,6	18,8	26,2
Alimentos y bebidas no alcohólicas	434,49	427,05	1,7	16,8	20,6
Alimentos	431,66	424,55	1,7	16,9	20,0
Pan y cereales	433,11	429,68	0,8	14,4	19,0
Carnes y derivados	363,34	357,27	1,7	11,6	14,8
Pescados y mariscos	400,04	386,46	3,5	15,5	19,1
Aceites y grasas	592,52	582,74	1,7	10,5	20,3
Leche, productos lácteos y huevos	486,08	479,32	1,4	22,9	30,1
Frutas	432,69	415,46	4,1	13,9	25,2
Verduras, tubérculos y legumbres	494,05	484,05	2,1	27,4	11,3
Azúcar, dulces, chocolate, golosinas	415,66	409,07	1,6	14,4	21,7
Otros alimentos	454,25	449,15	1,1	14,4	19,2
Bebidas no alcohólicas	454,61	444,86	2,2	16,7	25,1
Café, té, yerba y cacao	454,59	450,60	0,9	17,8	22,2
Aguas minerales, bebidas gaseosas y jugos	454,62	443,12	2,6	16,4	25,9
Bebidas alcohólicas y tabaco	612,49	607,71	0,8	19,8	29,1
Bebidas alcohólicas	470,98	462,69	1,8	22,7	38,2
Bebidas espirituosas, destiladas y licores	344,21	344,96	-0,2	23,1	31,1
Vinos	437,31	429,28	1,9	24,9	43,8
Cerveza	624,09	613,45	1,7	16,7	24,8
Tabaco	730,49	728,65	0,3	18,2	24,7
Prendas de vestir y calzado	434,32	419,63	3,5	10,3	20,0
Prendas de vestir y materiales	447,62	429,62	4,2	10,0	19,9
Calzado	395,22	390,22	1,3	11,5	20,6
Vivienda, agua, electricidad y otros combustibles	610,33	599,12	1,9	32,7	49,6
Alquiler de la vivienda	414,50	403,01	2,9	23,5	32,4
Mantenimiento y reparación de la vivienda	503,56	496,10	1,5	16,9	20,4
Suministro de agua y otros servicios relacionados con la vivienda	629,04	613,34	2,6	29,7	32,3
Suministro de agua	1654,99	1654,99	0,0	23,0	23,0
Gastos comunes por la vivienda	487,05	469,18	3,8	33,1	37,1
Electricidad, gas y otros combustibles	1163,28	1163,28	0,0	55,6	149,5
Electricidad	1061,90	1061,90	0,0	92,1	92,1
Gas	1280,98	1280,98	0,0	31,5	250,1
Equipamiento y mantenimiento del hogar	418,19	413,67	1,1	16,6	20,8
Muebles, accesorios, alfombras	451,70	445,79	1,3	14,7	18,8
Artículos textiles para el hogar	413,95	410,99	0,7	5,9	10,2
Artefactos para el hogar	360,36	350,27	2,9	9,8	12,5
Vajilla, utensilios, loza y cristalería	444,80	431,29	3,1	14,7	20,0
Herramientas y equipos para el hogar y el jardín	390,72	386,63	1,1	3,9	7,7
Bienes y servicios para la conservación del hogar	424,62	422,16	0,6	20,4	24,8

Continúa

Cuadro 8 Conclusión

Apertura	Índice ¹		Variación porcentual*		
	Septiembre de 2017*	Agosto de 2017	Respecto del mes anterior	Acumulado anual	Interanual
Salud	416,83	405,74	2,7	20,6	28,0
Productos medicinales, artefactos y equipos para la salud	379,41	375,12	1,1	17,1	22,2
Productos farmacéuticos	367,94	363,76	1,1	17,2	22,6
Otros productos medicinales	430,44	423,07	1,7	19,5	25,0
Artefactos y equipos terapéuticos y sus reparaciones	463,20	459,06	0,9	15,4	17,9
Servicios para pacientes externos	415,06	412,18	0,7	20,5	24,5
Seguros médicos	454,71	432,92	5,0	23,8	34,9
Transporte	442,27	441,38	0,2	10,8	16,0
Transporte personal	428,51	425,26	0,8	14,7	17,8
Adquisición de vehículos	436,13	431,34	1,1	11,9	15,3
Funcionamiento de equipos de transporte de uso del hogar	425,33	422,73	0,6	15,9	18,9
Transporte público	463,52	466,25	-0,6	5,7	13,6
Servicios de transporte por carretera	468,09	468,09	0,0	6,7	11,7
Servicios de transporte por ferrocarril	414,03	414,03	0,0	0,0	44,7
Servicios de transporte aéreo	469,39	497,19	-5,6	2,1	10,2
Comunicaciones	350,35	343,99	1,8	26,4	37,8
Servicios postales	588,58	588,58	0,0	31,8	31,8
Equipos telefónicos	389,98	379,05	2,9	8,6	6,4
Servicios telefónicos	348,09	341,83	1,8	27,0	39,2
Recreación y cultura	462,47	455,81	1,5	16,5	23,1
Equipos audio-visuales, fotográficos y de procesamiento de la información	343,09	332,25	3,3	10,1	10,3
Artículos para la recreación, jardines y mascotas	464,85	455,75	2,0	15,9	20,2
Servicios recreativos y culturales	511,48	504,74	1,3	20,0	27,8
Diarios, revistas, libros y artículos de papelería y dibujo	564,58	556,75	1,4	20,1	27,5
Paquete turístico y excursiones	348,56	355,46	-1,9	4,8	19,8
Educación	456,24	455,56	0,1	23,4	24,5
Servicios educativos	456,24	455,56	0,1	23,4	24,5
Restaurantes y hoteles	417,72	413,67	1,0	16,1	23,2
Restaurantes y comidas preparadas	421,91	416,83	1,2	16,1	22,3
Hoteles	381,15	386,09	-1,3	16,1	33,3
Bienes y servicios varios	413,52	404,72	2,2	16,2	22,7
Cuidado personal	433,25	421,92	2,7	16,1	22,5
Efectos personales	383,49	380,29	0,8	9,1	14,3
Seguros	409,83	404,41	1,3	14,8	25,7
Servicios financieros	336,58	319,12	5,5	38,9	51,7
Otros servicios	372,06	367,87	1,1	19,5	23,8

¹ Base julio 2011-junio 2012 = 100.

* Datos provisionales.

Fuente: Dirección General de Estadística y Censos (Ministerio de Hacienda GCBA).

También es posible acceder a información estadística sobre la Ciudad de Buenos Aires en www.estadisticaciudad.gob.ar

Para consultas dirijase al Departamento Documentación y Atención al Usuario a cdocumentacion@estadisticaciudad.gob.ar



[estadisticaba](https://www.facebook.com/estadisticaba)



[@estadisticaba](https://twitter.com/estadisticaba)