

IPCBA. Julio de 2017

Informe de resultados | 1177



Agosto de 2017

“2017: Año de las energías renovables”

IPCBA. Julio de 2017



Durante el mes de julio el Índice de Precios al Consumidor de la Ciudad de Buenos Aires¹ (IPCBA) promedió un alza de 1,8%, acumulando en los primeros siete meses del año

una suba de 15,0%. La trayectoria interanual –i.a.– de este indicador se ubicó en 22,9% (-0,5 puntos porcentuales -p.p.- por debajo del mes anterior).

¹ Ver cuadros 5 y 8 del Anexo.

Cuadro 1 IPCBA según divisiones de la canasta. Índice y variación porcentual respecto del mes anterior, acumulado anual e interanual

Nivel General y divisiones	Ponderación por división	Índice ¹		Variación porcentual*		
		Julio de 2017*	Junio de 2017	Respecto del mes anterior	Acumulado anual	Interanual
Nivel General		440,78	433,14	1,8	15,0	22,9
1 Alimentos y bebidas no alcohólicas	17,07%	417,58	412,47	1,2	12,3	19,3
2 Bebidas alcohólicas y tabaco	1,89%	600,31	584,59	2,7	17,4	33,7
3 Prendas de vestir y calzado	6,89%	422,99	428,62	-1,3	7,4	21,1
4 Vivienda, agua, electricidad y otros combustibles	12,51%	585,20	581,47	0,6	27,2	30,9
5 Equipamiento y mantenimiento del hogar	7,69%	410,17	397,93	3,1	14,4	21,0
6 Salud	9,70%	393,58	380,71	3,4	13,9	23,5
7 Transporte	11,87%	433,39	420,51	3,1	8,6	15,1
8 Comunicaciones	3,90%	338,35	338,02	0,1	22,0	37,6
9 Recreación y cultura	9,49%	450,92	439,12	2,7	13,6	21,4
10 Educación	3,32%	446,14	446,09	0,0	20,7	24,1
11 Restaurantes y hoteles	10,16%	410,64	397,67	3,3	14,2	22,8
12 Bienes y servicios varios	5,50%	401,39	397,35	1,0	12,8	22,9

¹ Base julio 2011-junio 2012 = 100.

* Datos provisionarios.

Fuente: Dirección General de Estadística y Censos (Ministerio de Hacienda GCBA).

1. Divisiones

1.1 Variación mensual

La variación del IPCBA durante julio, respondió principalmente a las subas registradas en las divisiones: Transporte, Restaurantes y hoteles, Salud, Recreación y cultura y Equipamiento y mantenimiento del hogar, que en conjunto aportaron 1,42 p.p. a la suba del Nivel General.



Transporte promedió un incremento de 3,1%, contribuyendo con 0,35 p.p. a la variación mensual del IPCBA, al impactar principalmente el alza de los combustibles para vehículos de uso del hogar y el ajuste en el valor de la tarifa de taxi², junto con alzas en los pasajes aéreos por motivos turísticos.



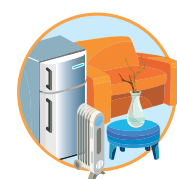
Restaurantes y hoteles subió 3,3% e incidió 0,30 p.p., por incrementos en los precios de la comida consumida fuera del hogar y en las tarifas de los hoteles (por motivos estacionales).



Salud registró un alza de 3,4%, aportando 0,29 p.p. a la variación mensual de los precios minoristas, debido a subas en las cuotas de medicina prepaga.



Recreación y cultura se elevó 2,7%, con una incidencia de 0,26 p.p., como resultado de alzas estacionales en los valores de los paquetes turísticos, seguidas por aumentos en los precios de los servicios recreativos y deportivos y de las entradas de cines.



Equipamiento y mantenimiento del hogar subió 3,1% e incidió 0,22 p.p., respondiendo principalmente a incrementos en las remuneraciones del servicio doméstico.

El resto de las divisiones tuvo una incidencia positiva aunque menor en el Nivel General, con excepción de Prendas de vestir y calzado que registró una caída de 1,3%, al comenzar las liquidaciones de la temporada otoño-invierno.

² Según Decreto 265/17, con vigencia a partir del 22 de julio de 2017.

1.2 Variación interanual

En términos interanuales, las divisiones Vivienda, agua, electricidad y otros combustibles, Alimentos y bebidas no alcohólicas, Restaurantes y hoteles, Recreación y cultura y Salud fueron las principales responsables de la variación de los precios minoristas, explicando el 62,5% de la variación i.a. del Nivel General.

La desaceleración de la trayectoria interanual del IPCBA se explicó principalmente por la dinámica de las divisiones Alimentos y bebidas no alcohólicas y Vivienda, agua, electricidad y otros combustibles, que redujeron su ritmo de suba hasta 19,3% i.a. (-2,1 p.p. respecto del mes previo) y 30,9% i.a. (-0,7 p.p.), respectivamente. Asimismo, el resto de las divisiones también mostró una tendencia descendente en su trayectoria interanual, con excepción de Transporte, Equipamiento y mantenimiento del hogar y Bebidas alcohólicas y tabaco que registraron una aceleración hasta 15,1% i.a. (+2,7 p.p. respecto del mes previo), 21,0% i.a. (+2,0 p.p.) y 33,7% i.a. (+1,3 p.p.), respectivamente.

Cuadro 2 IPCBA. Incidencia mensual e interanual de las divisiones en el Nivel General

Nivel General y divisiones	Julio de 2017	
	Mensual	Interanual
Nivel General	1,8	22,9
Alimentos y bebidas no alcohólicas	0,20	3,22
Bebidas alcohólicas y tabaco	0,07	0,80
Prendas de vestir y calzado	-0,09	1,42
Vivienda, agua, electricidad y otros combustibles	0,11	4,82
Equipamiento y mantenimiento del hogar	0,22	1,53
Salud	0,29	2,03
Transporte	0,35	1,89
Comunicaciones	0,00	1,00
Recreación y cultura	0,26	2,11
Educación	0,00	0,80
Restaurantes y hoteles	0,30	2,16
Bienes y servicios varios	0,05	1,15

Nota: los datos presentados son provisorios. La suma de las cifras parciales puede diferir del total por procedimientos de redondeo.

Fuente: Dirección General de Estadística y Censos (Ministerio de Hacienda GCBA).

2. Bienes y servicios

Bienes
1,2%
Variación mensual

Servicios
2,3%
Variación mensual

Analizando la evolución de los precios de Bienes y Servicios, durante el mes de julio, los Servicios (2,3%) aumentaron por encima de los Bienes (1,2%).

El comportamiento de los Servicios respondió fundamentalmente a incrementos en las cuotas de medicina prepaga, en las remuneraciones del personal doméstico, en la tarifa de taxi y en los precios de la comida consumida fuera del hogar. También se destacaron las alzas en los servicios turísticos (hoteles,

paquetes vacacionales y pasajes aéreos), propios del mes y vinculados a motivos estacionales. En tanto, la dinámica mensual de los Bienes fue impulsada principalmente por aumentos en los precios de los combustibles para vehículos, de determinados grupos de alimentos (productos lácteos y panificados) y de los cigarrillos.

Así, en lo que va del año los Servicios acumularon una suba de 18,4% y los Bienes de 11,1%. Ambas agrupaciones se desaceleraron moderadamente en términos interanuales hasta: 26,2% i.a. (-0,5 p.p. en relación al mes previo) en el caso de los Servicios y 19,0% i.a. (-0,6 p.p.) en el caso de los Bienes.

Cuadro 3 IPCBA. Nivel General, bienes y servicios. Índice, incidencia mensual y variación porcentual respecto del mes anterior, acumulado anual e interanual

Nivel General, bienes y servicios	Ponderación	Índice ¹		Variación porcentual*			Incidencia mensual*
		Julio de 2017*	Junio de 2017	Respecto del mes anterior	Acumulado anual	Interanual	
Nivel General		440,78	433,14	1,8	15,0	22,9	1,8
Bienes	47,28 %	417,71	412,88	1,2	11,1	19,0	0,53
Servicios	52,72 %	461,47	451,31	2,3	18,4	26,2	1,24

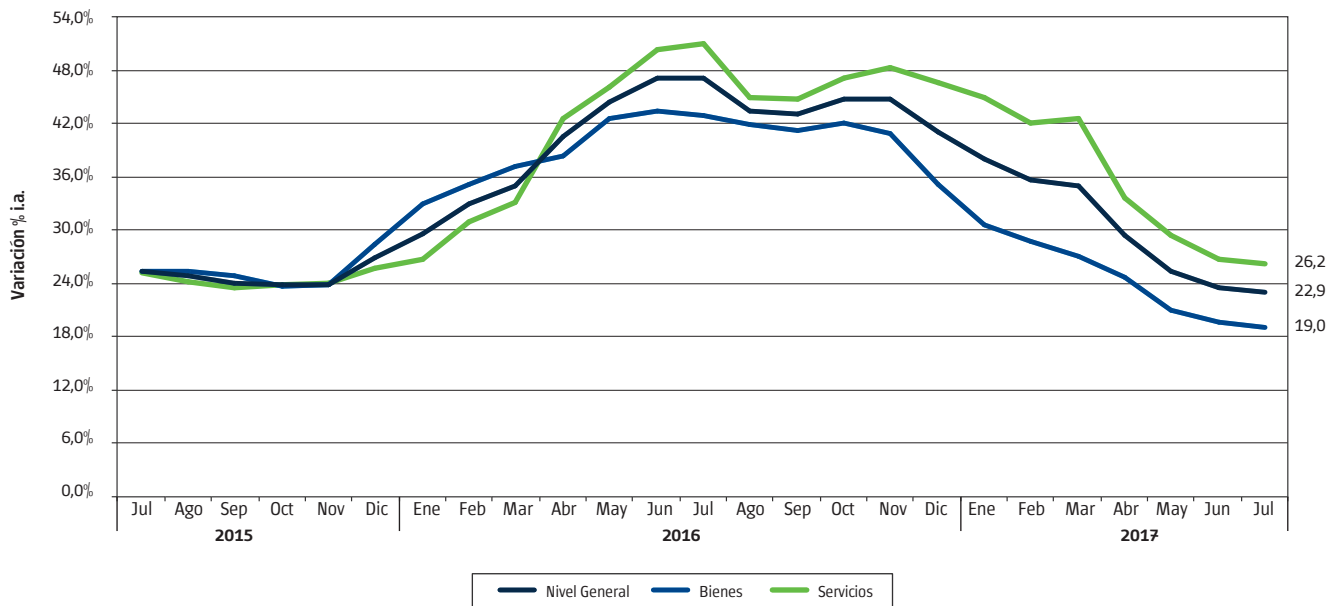
¹ Base julio 2011-junio 2012 = 100.

* Datos provisionarios.

Nota: la suma de las cifras parciales puede diferir del total por procedimientos de redondeo.

Fuente: Dirección General de Estadística y Censos (Ministerio de Hacienda GCBA).

Gráfico 1 IPCBA. Trayectoria interanual. Nivel General, Bienes y Servicios. Julio de 2015/julio de 2017



Fuente: Dirección General de Estadística y Censos (Ministerio de Hacienda GCBA).

3. Estacionales, regulados y resto IPCBA



Desagregando por subíndices, Resto IPCBA, proxy de la inflación núcleo, promedió un incremento de 1,7% (igual registro que el mes anterior), ubicándose por debajo del Nivel General (1,8%). En términos interanuales, la trayectoria de esta agrupación desaceleró su ritmo de suba hasta 23,5% i.a. (-0,6 p.p. respecto al mes previo).

Los ítems Regulados se elevaron 1,7%, debido principalmente a los aumentos en los combustibles para el automotor, el taxi y los cigarrillos. Esta agrupación aceleró su tasa de crecimiento interanual hasta 25,1% i.a. (+1,9 p.p.).

Por último, los bienes y servicios Estacionales promediaron un alza de 2,3%, sintetizando comportamientos contrapuestos al interior de la agrupación: subas en los servicios turísticos (paquetes vacacionales, alojamiento en hoteles y pasajes aéreos), alzas moderadas en las frutas y caídas en los precios de las verduras y de las prendas de vestir. Así, la trayectoria interanual de este agregado continuó desacelerándose hasta 14,5% i.a. (-3,2 p.p.).

³ La categoría Resto IPCBA es una subcanasta que mide la variación de precios de bienes y servicios que no tienen comportamiento estacional ni están sujetos a regulación, siendo un *proxy* de la inflación subyacente o también denominada inflación núcleo. Esta clasificación es similar a la que utilizaba el INDEC en el IPC GBA, base 1999=100, en la cual se incluía en la categoría Resto a los Sistemas de salud y servicios auxiliares y a la Educación formal.

Cuadro 4 IPCBA. Nivel General, estacionales, regulados y resto IPCBA. Índice, incidencia mensual y variación porcentual respecto del mes anterior, acumulado anual e interanual

Nivel General, Estacionales, Regulados y Resto IPCBA	Ponderación	Índice ¹		Variación porcentual*			Incidencia mensual*
		Julio de 2017*	Junio de 2017	Respecto del mes anterior	Acumulado anual	Interanual	
Nivel General		440,78	433,14	1,8	15,0	22,9	1,8
Estacionales	8,91%	425,27	415,74	2,3	10,1	14,5	0,20
Regulados	12,94%	571,27	561,70	1,7	22,8	25,1	0,29
Resto IPCBA	78,15%	420,94	413,83	1,7	14,0	23,5	1,28

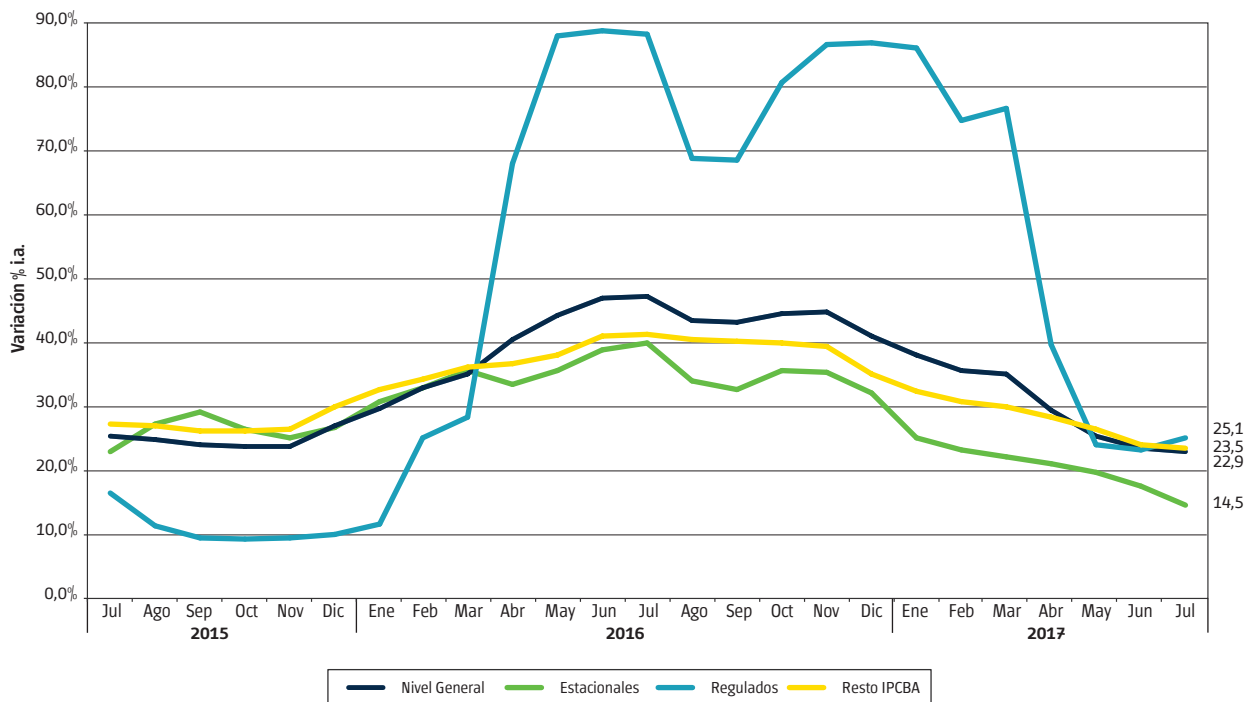
¹ Base julio 2011-junio 2012 = 100.

* Datos provisionarios.

Nota: la suma de las cifras parciales puede diferir del total por procedimientos de redondeo.

Fuente: Dirección General de Estadística y Censos (Ministerio de Hacienda GCBA).

Gráfico 2 IPCBA. Trayectoria interanual. Nivel General, Estacionales, Regulados y Resto IPCBA. Julio de 2015/ Julio de 2017



Fuente: Dirección General de Estadística y Censos (Ministerio de Hacienda GCBA).

4. Precios Medios

En los Cuadros 6 y 7 del Anexo se presentan los precios medios de una selección de bienes y servicios que conforman la canasta del IPCBA.

Anexo

Cuadro 5 IPCBA. Evolución del Nivel General de los bienes y servicios. Índice y variación porcentual respecto del mes anterior

Mes	Índice ¹			Variación porcentual		
	Nivel General	Bienes	Servicios	Nivel General	Bienes	Servicios
Enero de 2015	218,23	219,51	217,09	2,0	1,2	2,6
Febrero de 2015	221,40	222,13	220,74	1,5	1,2	1,7
Marzo de 2015	225,08	225,73	224,49	1,7	1,6	1,7
Abril de 2015	230,41	232,43	228,60	2,4	3,0	1,8
Mayo de 2015	235,51	236,75	234,39	2,2	1,9	2,5
Junio de 2015	238,69	240,65	236,93	1,4	1,6	1,1
Julio de 2015	243,56	245,44	241,88	2,0	2,0	2,1
Agosto de 2015	248,02	249,83	246,39	1,8	1,8	1,9
Septiembre de 2015	252,13	255,33	249,25	1,7	2,2	1,2
Octubre de 2015	256,42	259,12	254,00	1,7	1,5	1,9
Noviembre de 2015	261,43	265,08	258,16	2,0	2,3	1,6
Diciembre de 2015	271,67	278,24	265,77	3,9	5,0	2,9
Enero de 2016	282,91	291,63	275,10	4,1	4,8	3,5
Febrero de 2016	294,14	300,03	288,85	4,0	2,9	5,0
Marzo de 2016	303,90	309,53	298,85	3,3	3,2	3,5
Abril de 2016	323,79	321,53	325,80	6,5	3,9	9,0
Mayo de 2016	340,09	337,42	342,48	5,0	4,9	5,1
Junio de 2016	351,05	345,22	356,28	3,2	2,3	4,0
Julio de 2016	358,62	350,87	365,57	2,2	1,6	2,6
Agosto de 2016	355,90	354,44	357,20	-0,8	1,0	-2,3
Septiembre de 2016	360,68	360,63	360,72	1,3	1,7	1,0
Octubre de 2016	371,14	367,96	373,99	2,9	2,0	3,7
Noviembre de 2016	378,49	373,37	383,09	2,0	1,5	2,4
Diciembre de 2016	383,19	376,02	389,62	1,2	0,7	1,7
Enero de 2017	390,43	380,98	398,90	1,9	1,3	2,4
Febrero de 2017	398,84	386,08	410,29	2,2	1,3	2,9
Marzo de 2017	410,36	393,00	425,93	2,9	1,8	3,8
Abril de 2017	419,04	400,60	435,57	2,1	1,9	2,3
Mayo de 2017	426,62	408,33	443,03	1,8	1,9	1,7
Junio de 2017	433,14	412,88	451,31	1,5	1,1	1,9
Julio de 2017*	440,78	417,71	461,47	1,8	1,2	2,3

¹ Base julio 2011-junio 2012 = 100.

* Datos provisionarios.

Fuente: Dirección General de Estadística y Censos (Ministerio de Hacienda GCBA).

Cuadro 6 IPCBA. Principales precios medios de bienes y servicios (pesos).
Ciudad de Buenos Aires. Julio de 2017

Descripción	Unidad de medida	Precio medio
PRODUCTOS DE LIMPIEZA PARA EL HOGAR		
Jabón en pan	1 x 200 gramos	10,87
Jabón en polvo para ropa (baja espuma)	bolsa plástica x 800 gramos	44,09
Acondicionador de ropa	repuesto x 900 cm ³	31,65
Detergente vajilla común	envase PVC x 750 cm ³	18,80
Brillo o autobrillo para pisos	botella plástica x 900 cm ³	53,16
Limpiador cremoso	botella plástica x 375 gramos	17,64
Líquido limpiador	repuesto x 500 cm ³	20,89
Lustramuebles	aerosol x 360 ml	42,78
Lavandina	botella plástica x 1 litro	16,45
Insecticida	aerosol x 360 cm ³	44,20
ARTÍCULOS DESCARTABLES PARA EL HOGAR		
Fósforos	caja de 230 unidades	15,35
Bolsa para residuos	envase x 30 bolsas de 45 x 60 cm	38,06
SERVICIOS DE ESPARCIMIENTO Y ENTRETENIMIENTO		
Práctica de gimnasia		650,94
Entrada de cine		138,47
Novela de suspenso		328,82
Libro de autoayuda		362,84
TEXTO Y MATERIALES ESCOLARES		
Cuaderno universitario	1 unidad x 84 hojas	42,18
Cuaderno escolar	1 unidad de 48 a 50 hojas	63,65
Lápices de colores	paquete x 12 unidades	57,26
Lápiz negro	1 unidad	5,86
Marcadores escolares	paquete x 12 unidades	48,38
Repuesto para carpeta	repuesto x 96 hojas	68,18
Fotocopia	1 unidad	1,38
SERVICIOS PARA EL CUIDADO PERSONAL		
Corte de cabello hombre		179,67
Corte de cabello mujer		204,48
ARTÍCULOS DE HIGIENE, TOCADOR Y BELLEZA		
Pañales bebés grandes	paquete x 16 unidades	73,24
Tampones	paquete x 20 unidades	62,15
Jabón de tocador	1 unidad x 125 gramos	13,01
Loción después de afeitarse	envase x 100 cm ³	131,86
Desodorante femenino	envase x 60 ml a bolilla	39,95
Desodorante masculino	envase x 160 ml aerosol	50,85
Champú	envase x 400 cm ³	68,59
Crema dental	tubo x 125 gramos	36,12
Crema para el cuerpo	frasco plástico x 200 gramos	39,36

Nota: los datos presentados son provisorios.

Fuente: Dirección General de Estadística y Censos (Ministerio de Hacienda GCBA).

Cuadro 7 IPCBA. Principales precios medios de productos alimenticios (pesos).
Ciudad de Buenos Aires. Julio de 2017

Descripción	Unidad de medida	Precio medio
HARINAS, CEREALES Y LEGUMBRES		
Pan francés tipo flauta	1 kilo	42,15
Pan lacteado blanco	bolsa x 360 gramos	37,39
Pan para hamburguesas	paquete x 4 unidades	23,80
Pan rallado/rebozador	paquete x 500 gramos	22,32
Facturas	12 unidades	75,88
Galletitas de agua	paquete x 300 gramos	22,55
Galletitas dulces sin relleno	paquete x 400 gramos	27,95
Bizcochos de grasa	paquete x 200 gramos	12,51
Harina de trigo común	1 kilo	9,97
Harina de maíz	paquete x 500 gramos	15,58
Arroz blanco simple	1 kilo	20,05
Arroz blanco doble	1 kilo	48,80
Fideos secos largos	paquete x 500 gramos	16,18
Ravioles frescos en piezas	blíster x 500 gramos	52,14
Tapas para empanadas	330 gramos	20,73
Tapas para tartas	bolsa x 2 unidades de 400 gramos	29,43
Lentejas secas	bolsa x 500 gramos	28,96
Empanadas cocidas para llevar	12 unidades	223,29
Pizza para llevar	1 unidad	128,81
FRUTAS Y VERDURAS		
Manzana deliciosa roja	1 kilo	34,69
Banana	1 kilo	26,14
Limón	1 kilo	24,86
Mandarina	1 kilo	17,11
Naranja	1 kilo	15,01
Duraznos en conserva	lata x 485 gramos	37,97
Acelga	1 kilo	23,08
Lechuga criolla	1 kilo	41,44
Tomate perita	1 kilo	28,82
Tomate redondo	1 kilo	26,03
AjÍ morrón	1 kilo	53,25
Cebolla común	1 kilo	12,82
Zapallo	1 kilo	15,22
Zapallitos	1 kilo	26,82
Zanahoria	1 kilo	17,76
Batata	1 kilo	19,56
Papa	1 kilo	17,73
Puré de tomates	envase tetrabrick x 520 gramos	15,39
Arvejas en conserva	lata x 205 gramos	10,69
CARNES Y HUEVOS		
Asado	1 kilo	126,30
Carne picada común	1 kilo	73,05
Paleta	1 kilo	121,12
Cuadrada	1 kilo	140,69
Cuadril	1 kilo	160,74
Nalga	1 kilo	154,84
Hamburguesas	caja x 334 gramos	61,56
Pollo entero	1 kilo	37,02

Continúa

Cuadro 7 Conclusión

Descripción	Unidad de medida	Precio medio
Chorizo fresco	1 kilo	97,70
Salchicha tipo viena	paquete x 6 unidades de 225 gramos	25,18
Jamón cocido	1 kilo	208,08
Paleta-fiambre	1 kilo	164,60
Salame	1 kilo	251,12
Salchichón	1 kilo	133,94
Atún en conserva al natural	entero en trozos—lata x 125 gramos	41,97
Atún en conserva en aceite	desmenuzado—lata x 125 gramos	20,04
Huevos de gallina	12 unidades	33,82
LECHE, YOGURT Y PRODUCTOS LÁCTEOS		
Leche común entera	1 litro	20,18
Leche en polvo	400 gramos	75,84
Queso tipo cuartirolo	1 kilo	161,16
Queso port salut	1 kilo	191,91
Queso en barra	1 kilo	208,71
Queso para rallar	1 kilo	304,41
Queso rallado	paquete x 120 gramos	49,71
Manteca	paquete x 200 gramos	39,07
Yogur para beber	sachet x 1.000 gramos	28,78
ACEITES		
Aceite de girasol	envase PET x 1.500 cm ³	51,46
Aceite de maíz	envase por 1.000 cm ³	63,80
DULCES Y AZÚCAR		
Azúcar blanca	1 kilo	18,21
Dulce de batata	1 kilo	53,45
Dulce de membrillo	1 kilo	56,76
Mermelada	envase x 454 gramos	32,71
BEBIDAS ALCOHÓLICAS		
Vino tinto común	envase tetrabrick x 1 litro	42,08
Cerveza en botella	botella x 1.000 cm ³	35,51
BEBIDAS NO ALCOHÓLICAS		
Agua mineral	envase plástico x 2,25 litros	22,82
Agua de mesa	bidón x 5 litros	37,53
Gaseosa cola	envase plástico x 2,25 litros	38,92
Agua saborizada	botella plástica x 1,5 litros	25,30
Bebida a base de hierbas	botella plástica x 1,25 litros	22,81
Jugo en polvo	sobre rinde 1 litro	4,71
OTROS ALIMENTOS		
Sal fina	500 gramos	14,23
Sal gruesa	1 kilo	19,48
Mayonesa común	sachet x 500 gramos	26,91
Vinagre de vino	botella plástica x 1 litro	32,29
Salsa a base de tomate	envase x 340 gramos	19,67
Café molido	250 gramos	44,39
Yerba mate	1 kilo	59,65
Té común en saquitos	caja x 25 saquitos	11,22
Cacao en polvo	360 gramos	37,43

Nota: los datos presentados son provisorios.

Fuente: Dirección General de Estadística y Censos (Ministerio de Hacienda GCBA).

Cuadro 8 IPCBA según principales aperturas. Índice y variación porcentual respecto del mes anterior, acumulado anual e interanual

Apertura	Índice ¹		Variación porcentual*		
	Julio de 2017*	Junio de 2017	Respecto del mes anterior	Acumulado anual	Interanual
Nivel General	440,78	433,14	1,8	15,0	22,9
Alimentos y bebidas no alcohólicas	417,58	412,47	1,2	12,3	19,3
Alimentos	415,23	410,52	1,1	12,4	18,3
Pan y cereales	423,58	415,95	1,8	11,9	21,2
Carnes y derivados	352,43	349,70	0,8	8,3	14,7
Pescados y mariscos	386,05	380,27	1,5	11,5	17,2
Aceites y grasas	572,15	565,74	1,1	6,7	30,9
Leche, productos lácteos y huevos	474,13	464,38	2,1	19,9	32,6
Frutas	402,75	400,19	0,6	6,0	21,5
Verduras, tubérculos y legumbres	445,51	452,19	-1,5	14,9	-6,8
Azúcar, dulces, chocolate, golosinas	402,08	395,32	1,7	10,7	23,1
Otros alimentos	441,54	434,19	1,7	11,2	20,7
Bebidas no alcohólicas	434,24	426,27	1,9	11,5	26,5
Café, té, yerba y cacao	445,17	439,11	1,4	15,3	21,9
Aguas minerales, bebidas gaseosas y jugos	430,92	422,37	2,0	10,4	28,0
Bebidas alcohólicas y tabaco	600,31	584,59	2,7	17,4	33,7
Bebidas alcohólicas	453,11	443,18	2,2	18,0	46,4
Bebidas espirituosas, destiladas y licores	333,28	326,74	2,0	19,2	33,5
Vinos	421,33	408,66	3,1	20,4	58,2
Cerveza	597,61	598,26	-0,1	11,7	21,6
Tabaco	723,07	702,50	2,9	17,0	28,0
Prendas de vestir y calzado	422,99	428,62	-1,3	7,4	21,1
Prendas de vestir y materiales	434,30	442,52	-1,9	6,7	21,1
Calzado	389,73	387,74	0,5	10,0	21,0
Vivienda, agua, electricidad y otros combustibles	585,20	581,47	0,6	27,2	30,9
Alquiler de la vivienda	394,55	386,32	2,1	17,5	32,6
Mantenimiento y reparación de la vivienda	488,41	485,74	0,5	13,3	18,7
Suministro de agua y otros servicios relacionados con la vivienda	587,95	587,37	0,1	21,2	25,5
Suministro de agua	1654,99	1654,99	0,0	23,0	23,0
Gastos comunes por la vivienda	440,28	439,62	0,2	20,3	26,9
Electricidad, gas y otros combustibles	1163,28	1162,16	0,1	55,6	42,0
Electricidad	1061,90	1061,90	0,0	92,1	92,1
Gas	1280,98	1278,56	0,2	31,5	13,5
Equipamiento y mantenimiento del hogar	410,17	397,93	3,1	14,4	21,0
Muebles, accesorios, alfombras	439,38	433,53	1,3	11,6	17,9
Artículos textiles para el hogar	407,99	401,57	1,6	4,3	12,0
Artefactos para el hogar	341,03	338,39	0,8	3,9	7,8
Vajilla, utensilios, loza y cristalería	425,28	419,22	1,4	9,7	14,4
Herramientas y equipos para el hogar y el jardín	379,49	380,00	-0,1	0,9	8,4
Bienes y servicios para la conservación del hogar	421,07	403,44	4,4	19,4	26,7

Continúa

Cuadro 8 Conclusión

Apertura	Índice ¹		Variación porcentual*		
	Julio de 2017*	Junio de 2017	Respecto del mes anterior	Acumulado anual	Interanual
Salud	393,58	380,71	3,4	13,9	23,5
Productos medicinales, artefactos y equipos para la salud	369,66	363,28	1,8	14,1	23,7
Productos farmacéuticos	358,07	351,41	1,9	14,1	24,3
Otros productos medicinales	411,63	411,31	0,1	14,3	22,9
Artefactos y equipos terapéuticos y sus reparaciones	458,18	451,94	1,4	14,1	19,8
Servicios para pacientes externos	403,04	398,52	1,1	17,0	25,7
Seguros médicos	412,64	389,29	6,0	12,3	22,4
Transporte	433,39	420,51	3,1	8,6	15,1
Transporte personal	422,59	410,02	3,1	13,1	18,1
Adquisición de vehículos	426,89	420,51	1,5	9,5	14,7
Funcionamiento de equipos de transporte de uso del hogar	420,79	405,64	3,7	14,7	19,6
Transporte público	450,07	436,70	3,1	2,6	11,1
Servicios de transporte por carretera	448,72	439,52	2,1	2,3	7,9
Servicios de transporte por ferrocarril	414,03	414,03	0,0	0,0	44,7
Servicios de transporte aéreo	493,05	433,39	13,8	7,3	17,1
Comunicaciones	338,35	338,02	0,1	22,0	37,6
Servicios postales	550,47	536,56	2,6	23,3	41,7
Equipos telefónicos	380,80	370,88	2,7	6,1	1,1
Servicios telefónicos	336,14	336,14	0,0	22,6	39,1
Recreación y cultura	450,92	439,12	2,7	13,6	21,4
Equipos audio-visuales, fotográficos y de procesamiento de la información	324,62	322,12	0,8	4,2	3,3
Artículos para la recreación, jardines y mascotas	447,44	443,69	0,8	11,5	20,4
Servicios recreativos y culturales	499,91	491,95	1,6	17,3	27,9
Diarios, revistas, libros y artículos de papelería y dibujo	539,19	532,16	1,3	14,7	27,8
Paquete turístico y excursiones	381,36	319,33	19,4	14,7	16,1
Educación	446,14	446,09	0,0	20,7	24,1
Servicios educativos	446,14	446,09	0,0	20,7	24,1
Restaurantes y hoteles	410,64	397,67	3,3	14,2	22,8
Restaurantes y comidas preparadas	409,90	401,38	2,1	12,8	22,9
Hoteles	417,12	365,37	14,2	27,1	22,0
Bienes y servicios varios	401,39	397,35	1,0	12,8	22,9
Cuidado personal	416,22	411,35	1,2	11,5	21,2
Efectos personales	378,97	377,18	0,5	7,8	16,1
Seguros	412,14	404,99	1,8	15,5	36,8
Servicios financieros	311,51	307,59	1,3	28,6	45,5
Otros servicios	365,51	364,92	0,2	17,4	23,1

¹ Base julio 2011-junio 2012 = 100.

* Datos provisionales.

Fuente: Dirección General de Estadística y Censos (Ministerio de Hacienda GCBA).

También es posible acceder a información estadística sobre la Ciudad de Buenos Aires en www.estadisticaciudad.gob.ar

Para consultas dirijase al Departamento Documentación y Atención al Usuario a cdocumentacion@estadisticaciudad.gob.ar



[estadisticaba](https://www.facebook.com/estadisticaba)



[@estadisticaba](https://twitter.com/estadisticaba)