

# La fecundidad en la Ciudad Autónoma de Buenos Aires: situación al año 2016

Informe  
de resultados

| 1166



Julio de 2017

*“2017: Año de las energías renovables”*



## La fecundidad en la Ciudad Autónoma de Buenos Aires: situación al año 2016

El análisis de la fecundidad, su nivel, evolución e impacto, marca el ritmo de crecimiento de la población y permite conocer la dinámica demográfica y su influencia sobre el envejecimiento poblacional.

La fecundidad se vincula con el número de hijos tenidos por las mujeres durante su vida fértil y constituye un complejo proceso a través del cual se desarrolla la reproducción biológica de la sociedad donde también intervienen otros factores: biológicos, espaciales, culturales y socioeconómicos, que se traducen en diferenciales entre las distintas subpoblaciones.

Se espera que la transición hacia una tasa de fecundidad más baja continúe y se expanda en el futuro, tal es la situación de la Ciudad, que ya ha completado su transición en la década de 1960 y cuyo nivel de fecundidad se encuentra por debajo del nivel de reemplazo generacional (menos de 2,1 hijos por mujer) desde el año 1991.

Este informe de resultados tiene la finalidad de analizar la evolución de los niveles y tendencias de la fecundidad actual a partir de los indicadores clásicos para su medición: tasa global de fecundidad, edad media de las mujeres al tener hijos, la estructura de la fecundidad, la distribución de los nacimientos por lugar de ocurrencia y el peso de los nacimientos múltiples en el total de nacimientos de la ciudad, información que se presenta a partir del año 1990. Se muestran además para el año 2016 otras medidas que caracterizan la fecundidad reciente de la Ciudad: la estructura de la fecundidad de las madres primerizas, la estructura de la fecundidad por nivel educativo de las madres, el peso relativo de las mujeres que no tuvieron hijos, la tasa global de fecundidad y la edad promedio de las madres por comuna.

La fecundidad actual o de momento se refiere a la correspondiente a un año o período, y se relaciona con el número de hijos nacidos vivos de las mujeres en edad reproductiva, en un momento determinado.

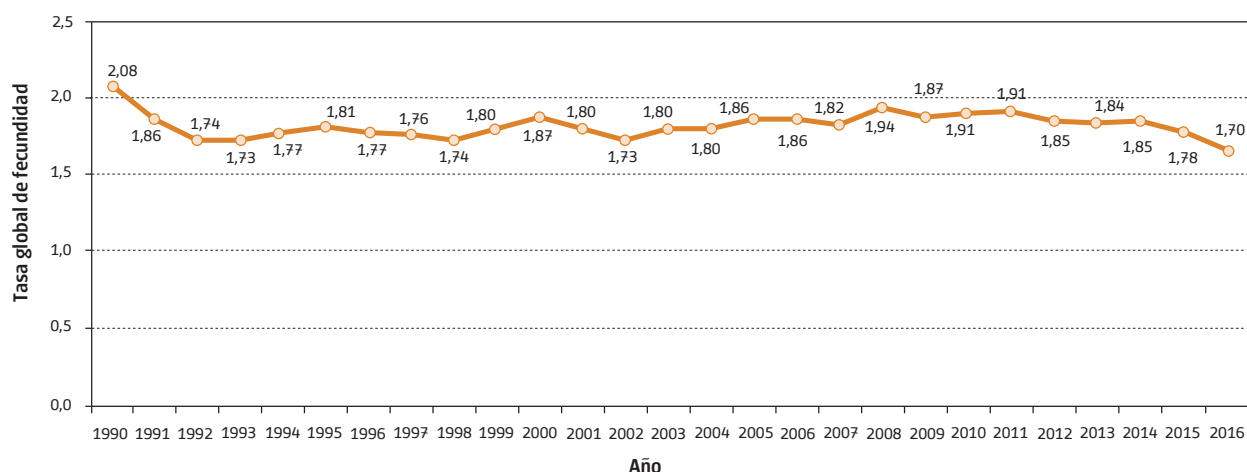
Por su parte, la tasa global de fecundidad (TGF), representa el número de hijos que en promedio tendría cada mujer de una cohorte hipotética de mujeres que durante el período fértil tuvieran hijos de acuerdo a las tasas de fecundidad por edad de la población en estudio y que no estuvieran expuestas a riesgos de mortalidad desde el nacimiento hasta el término del período fértil.

Esta tasa representa el nivel de fecundidad alcanzado en un área determinada, y las tasas específicas de fecundidad indican el aporte que cada uno de los grupos quinquenales de edad hacen a la TGF que, expresada en porcentajes, representa la estructura de la fecundidad.

Como se aprecia en el Gráfico 1, la tasa se mantuvo, a lo largo del período observado, por debajo del nivel de reemplazo<sup>1</sup>.

<sup>1</sup> Alude a una tasa global de fecundidad de 2,1 hijos por mujer para asegurar el reemplazo de la pareja.

**Gráfico 1** Tasa global de fecundidad (hijos por mujer). Ciudad de Buenos Aires. Años 1990/2016



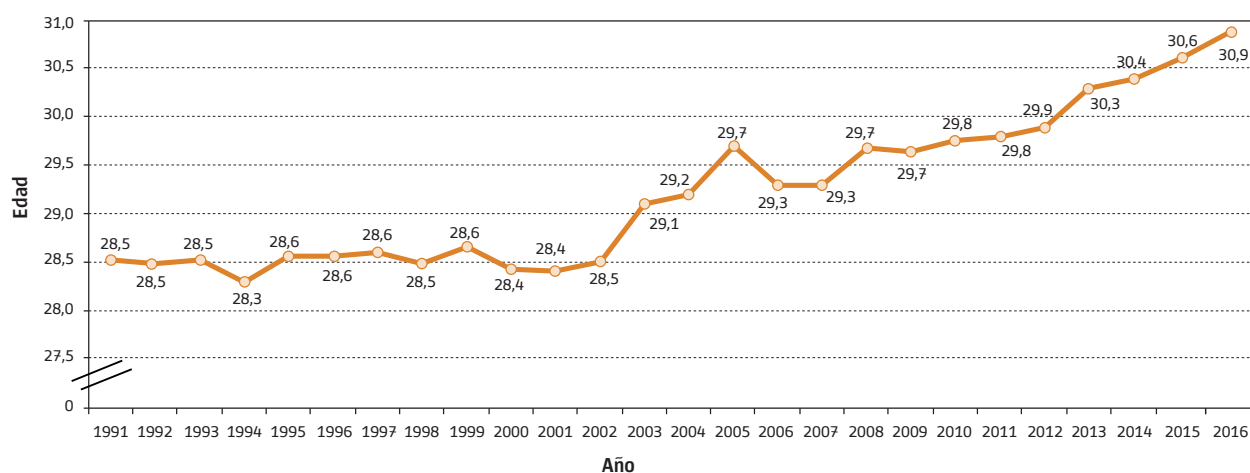
Fuente: Dirección General de Estadística y Censos (Ministerio de Hacienda GCBA). Estadísticas vitales e INDEC. Proyecciones de población.

En el Gráfico 2 se observa que la edad media de las mujeres que tuvieron hijos<sup>2</sup> en 1991 fue inferior a los 29 años, y tras mantenerse por más de diez años alrededor de este valor, a partir del año 2003 comenzó a aumentar

levemente superando los 30 años a partir del año 2013. Esto tiene relación con el aumento de la edad al primer matrimonio, que también pasó de 28 años en 1990 a 33,4 años en el año 2016.

2 Edad promedio de las madres en el momento del nacimiento de sus hijos.

**Gráfico 2** Edad media (años) de las mujeres que tuvieron hijos durante el período. Ciudad de Buenos Aires. Años 1991/2016



Fuente: Dirección General de Estadística y Censos (Ministerio de Hacienda GCBA). Estadísticas vitales.

La estructura de la fecundidad<sup>3</sup> es la distribución porcentual de las tasas de fecundidad y permite observar en qué grupos de edad se concentra la misma.

En el Cuadro 1 se observa que el grupo 25-29 años registró el mayor peso relativo de la fecundidad hasta el año 2000 y a partir de allí se desplazó al grupo 30-34 años. Es decir, hubo un corrimiento en la edad de las mujeres al nacimiento de sus hijos.

Se destaca el aumento del aporte de la fecundidad adolescente que aumentó a lo largo del período presentado, del 5,5% en el año 1990 aumenta al 9% en el año 2011, a partir de allí comienza a declinar hasta alcanzar en el año 2016 el 6,7 % de los nacimientos. También se incrementó el aporte de la fecundidad de las mujeres mayores

de 34 años: 10,2; 3,6 y 0,6 puntos porcentuales aumenta la brecha del período 1990/2016 en cada uno de los grupos quinquenales de edad.

Este fenómeno se observa claramente en el Gráfico 3. En 1990 la cúspide de la curva de la estructura de la fecundidad, se encontraba en el grupo etario 25-29 años, es decir ya se trataba de una cúspide tardía<sup>4</sup>. En el año 2000, la cúspide es dilatada, compartida por los grupos 25-29 y 30-34 años. A partir del año 2010, el punto más alto de la curva se observa entre los 30 y 34 años, lo que da cuenta del corrimiento de la edad modal de la fecundidad, situación que se mantiene en el año 2016.

<sup>3</sup> Cociente entre la tasa de cada grupo de edad y la sumatoria de las tasas.

<sup>4</sup> La clasificación de las cúspides en tempranas o tardías obedece al grupo de edad que registra la fecundidad más alta. Se llama cúspide temprana a aquella que concentra el mayor porcentaje de la fecundidad en el grupo 20 – 24 años, tardía cuando esto ocurre en el grupo 25 – 29 años y dilatada cuando la fecundidad máxima se observa en más de un grupo de edad con porcentajes similares.

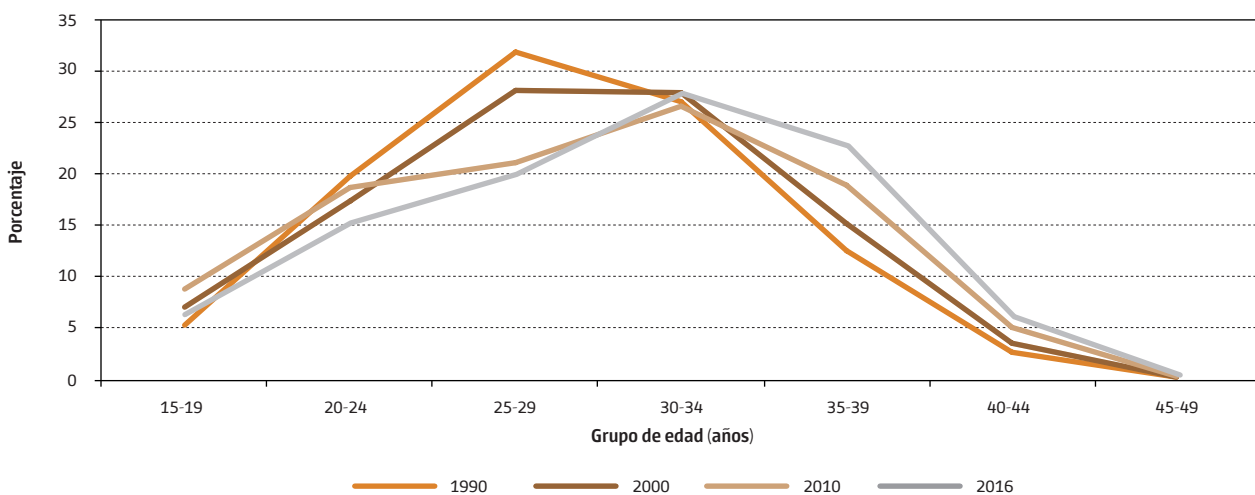
**Cuadro 1** Estructura de la fecundidad por edad. Ciudad de Buenos Aires. Años 1990 -1995 -2000 - 2005 - 2010/2016

Grupo de edad (años)	Años										
	1990	1995	2000	2005	2010	2011	2012	2013	2014	2015	2016
<b>Total</b>	<b>100,0</b>	<b>100,0</b>	<b>100,0</b>	<b>100,0</b>	<b>100,0</b>	<b>100,0</b>	<b>100,0</b>	<b>100,0</b>	<b>100,0</b>	<b>100,0</b>	<b>100,0</b>
15-19	5,5	7,0	7,1	8,3	8,9	9,0	8,9	8,1	7,9	7,3	6,7
20-24	19,8	18,9	17,5	17,1	18,8	18,8	19,0	17,3	16,8	16,5	15,4
25-29	31,9	28,8	28,2	23,4	21,1	20,6	20,2	19,9	19,9	19,7	20,0
30-34	27,1	27,7	28,0	28,8	26,6	26,0	26,5	27,4	27,6	27,5	27,8
35-39	12,6	13,9	15,3	17,6	18,9	19,6	19,3	20,7	21,2	21,7	22,8
40-44	2,9	3,4	3,7	4,6	5,2	5,5	5,6	6,0	5,9	6,6	6,5
45-49	0,3	0,2	0,3	0,3	0,4	0,5	0,5	0,5	0,6	0,7	0,9

**Nota:** la suma de las cifras parciales difiere del total por procedimientos de redondeo.

**Fuente:** Dirección General de Estadísticas y Censos (ministerio de Hacienda GCBA). Estadísticas vitales e INDEC. Proyecciones de población.

**Gráfico 3** Estructura de la fecundidad por edad. Ciudad de Buenos Aires. Años 1990 - 2000 - 2010 y 2016

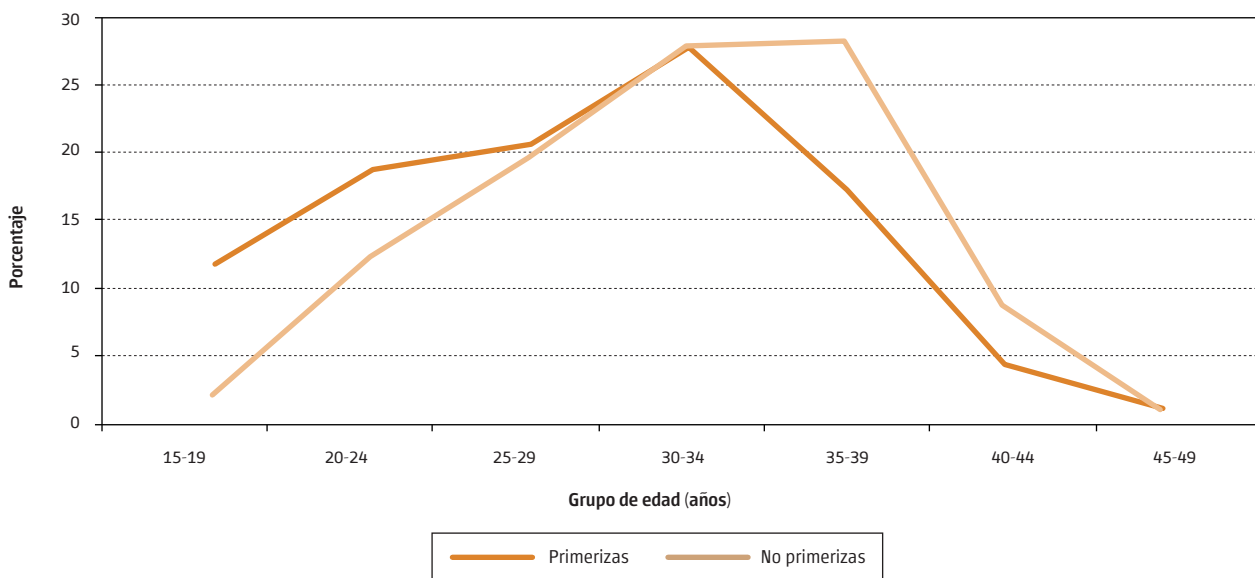


**Fuente:** Dirección General de Estadística y Censos (Ministerio de Hacienda GCBA). Estadísticas vitales e INDEC. Proyecciones de población.

El análisis realizado da cuenta del comportamiento reproductivo de las mujeres que tuvieron hijos en los años observados. Si se acota el universo sólo a las mujeres que tuvieron su primer hijo en el año 2016, se observa que la curva de la estructura de la fecundidad forma una meseta: entre los 20 y 29 años y crece en el grupo 30-34.

En estos tres grupos etarios se concentra cerca del 70% de la fecundidad. La edad promedio de entrada a la maternidad de las primerizas es de 29,2 años, casi 2 años menos a la del total de las mujeres que tuvieron hijos en dicho año. Por su parte, la estructura de las no primerizas muestra su máximo entre los 30 y 39 años donde se concentra el 97%.

**Gráfico 4** Estructura de la fecundidad por edad. Mujeres primerizas y no primerizas. Ciudad de Buenos Aires. Año 2016

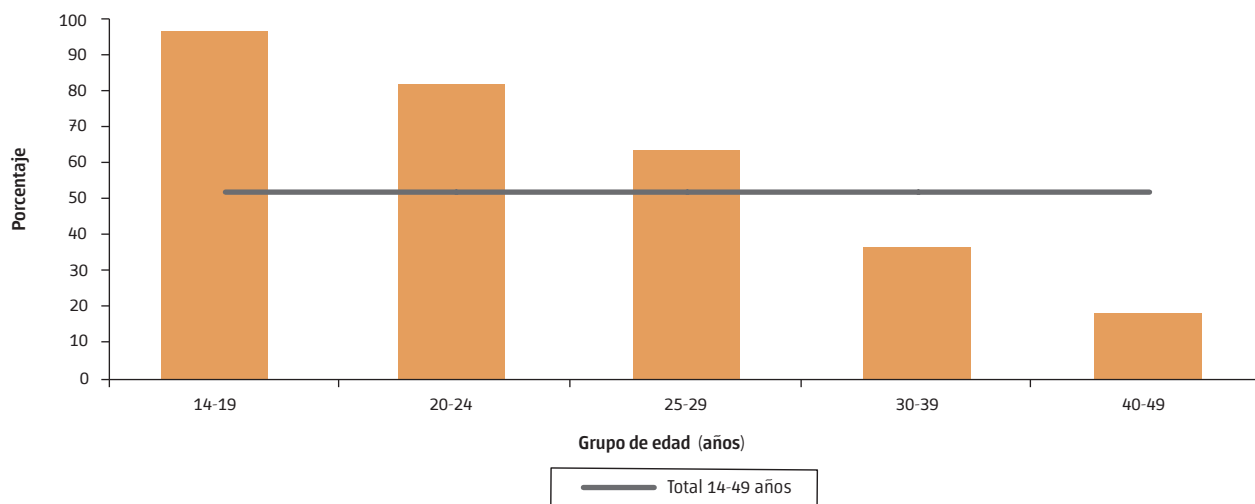


Fuente: Dirección General de Estadística y Censos (Ministerio de Hacienda GCBA). Estadísticas vitales e INDEC. Proyecciones de población.

Un indicador complementario, es el porcentaje de mujeres de 14-49 años que aún no han tenido hijos. Según los datos relevados por la Encuesta Anual de Hogares 2016, el 50,6% de las mujeres de dicho grupo etario no han sido madres. En el Gráfico 5 se presenta este indicador según grupo de edad. Como era de esperar, a mayor edad

menor peso relativo de mujeres que no han tenido hijos. Se destaca que cerca del 20% de las mujeres que están finalizando su período fértil aún no han sido madres. Esto probablemente se deba a que estas mujeres han dado prioridad al estudio y/o al trabajo o que por razones biológicas no han podido concebir.

**Gráfico 5** Porcentaje de mujeres en edad reproductiva que no han tenido hijos por grupo de edad. Ciudad de Buenos Aires. Año 2016



Fuente: Dirección General de Estadística y Censos (Ministerio de Hacienda GCBA). EAH 2016.

En el Gráfico 6 se incorpora el análisis de la estructura por nivel educativo de las mujeres que tuvieron hijos comparando los años 2000 y 2016.

En el año 2000 se observa que más del 82% de las madres del grupo de 15-19 años no terminaron el nivel secundario, situación esperable por la edad de estas mujeres que han tenido hijos antes de finalizar ese nivel educativo. A medida que se avanza en los grupos de edad de las madres y hasta aproximadamente los 34 años, disminuye el peso de las que no han completado el nivel primario y de las madres con nivel secundario incompleto. Las que tienen secundario completo y terciario o universitario incompleto se destacan a partir de los 20 años y representan casi el 40% en el grupo de 25-29 años. Las mujeres que han logrado completar el nivel educativo superior, entre los 25-29 años alcanzan el 26 % y superan el 42% en las madres de 30-34 años, mientras que en los grupos de edad superiores descienden progresivamente ( 41% entre 35-39 años, 33% entre 40-44 años y 28% entre los 45-49 años). Las mujeres de 40-49 años pertenecen a las generaciones de la década del '50 donde este nivel no era aún tan importante.

Como es lógico suponer a medida en que se avanza en los grupos de edad de las madres aumenta el nivel educativo

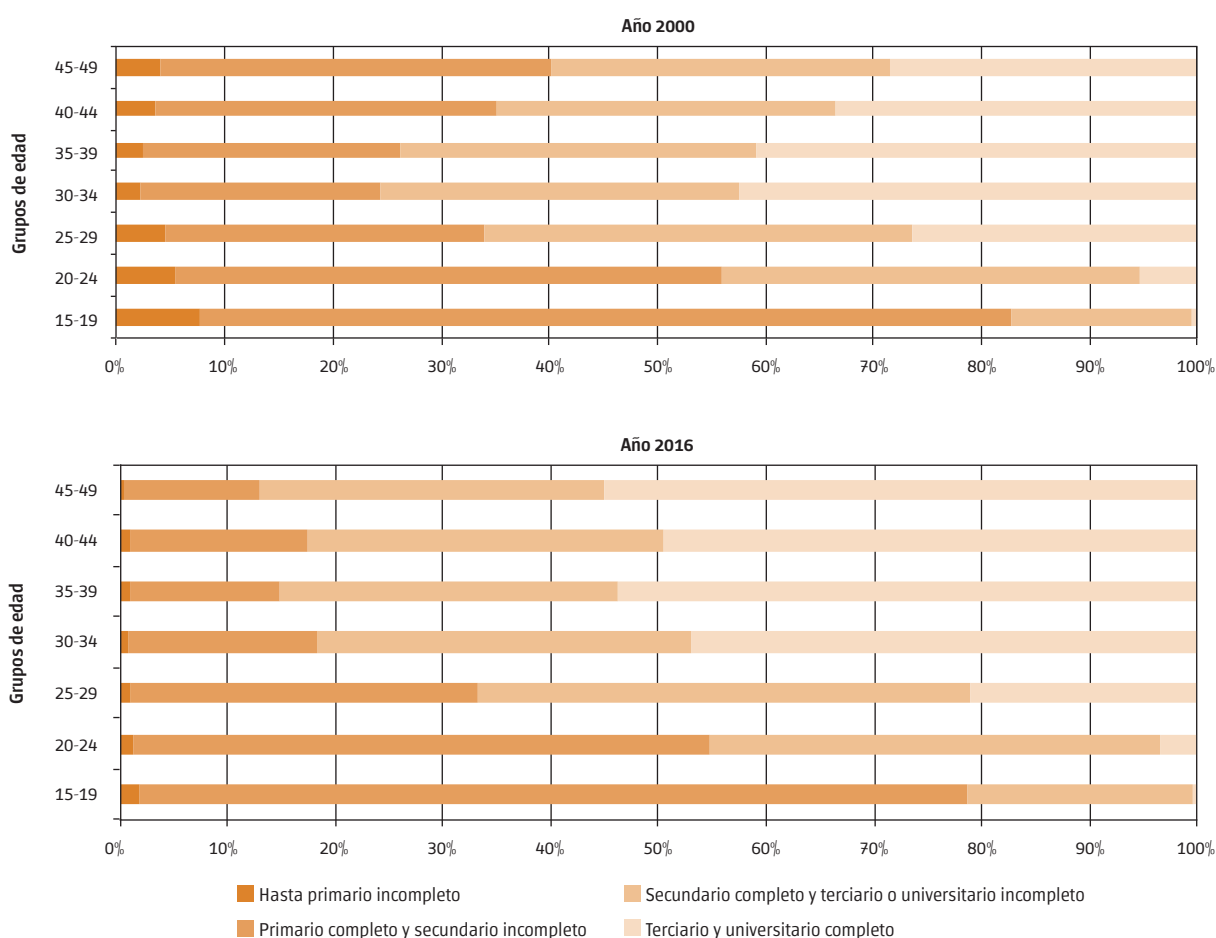
de las mismas, y al año 2000 el grupo de edad con mayores créditos educativos se encuentra entre los 30 y 39 años.

Como puede observarse en el Gráfico 6 en el año 2016 se produce un importante desplazamiento en los niveles educativos en todos los grupos de edad de las mujeres. Respecto al año 2000 las menores de 29 años que no han logrado terminar la primaria se reducen hasta representar cerca de su cuarta y quinta parte, en tanto que en el otro extremo etario, en el grupo de mujeres de 45-49 años se registra un nivel 11 veces menor.

Comparando los años 2000 y 2016 el nivel superior completo aumenta el 11% entre los 30-34 años, el 32% entre los 35-39 años, el 48% entre los 40-44 años y cerca del 94% entre los 45-49 años. Esto mostraría probablemente la postergación de la fecundidad para completar los estudios superiores.

En el transcurso de los últimos 16 años se produjo una reducción del peso de las madres que no han tenido escolarización y no han completado el nivel primario y en el otro extremo un notable aumento de los niveles de completitud del nivel superior/universitario a partir de los 30 años.

**Gráfico 6** Estructura del nivel educativo de las madres por grupo de edad. Ciudad de Buenos Aires. Años 2000 y 2016

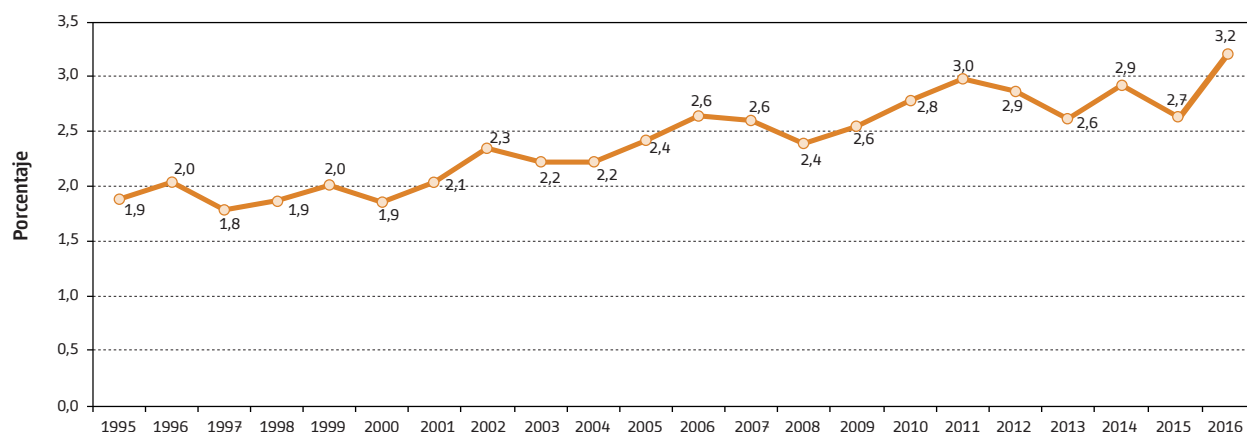


Fuente: Dirección General de Estadística y Censos (Ministerio de Hacienda GCBA). Estadísticas vitales.

Se analiza también la evolución de los partos de tipo múltiple en el total de nacimientos a partir de 1995. En el Gráfico 7 se comprueba que los incrementos más importantes se producen a partir del año 2002. Luego de 7 años donde el porcentaje de nacimientos múltiples se

mantuvo relativamente estable en un nivel cercano al 2%, se incrementa paulatinamente hasta aproximadamente el 3% en el año 2012, y pese a que presenta una tendencia fluctuante se mantiene por encima del 2,5%, alcanzando en 2016 el 3,2%.

**Gráfico 7** Porcentaje de nacimientos múltiples en el total de nacimientos. Ciudad de Buenos Aires. Años 1995/2016



Fuente: Dirección General de Estadística y Censos (Ministerio de Hacienda GCBA). Estadísticas vitales.

Se incorpora la serie 2001/2016 de los nacimientos de acuerdo al local de ocurrencia y tipo de establecimiento (Cuadro 2), observándose en los años iniciales del período

que más del 37% de los nacimientos se registraron en hospitales públicos, porcentaje que baja al 35% en 2007, para descender a menos del 32% en el 2016.

**Cuadro 2** Distribución porcentual de los nacimientos por local de ocurrencia y tipo de establecimiento. Ciudad de Buenos Aires. Años 2001/2016

Año	Total nacidos vivos (100 %)	Establecimiento asistencial		Vivienda	Otro lugar
		Público	Privado		
2001	42.171	37,8	60,7	0,8	0,8
2002	40.825	37,7	61,7	0,4	0,2
2003	42.136	37,0	62,6	0,4	0,1
2004	44.019	36,0	63,7	0,3	-
2005	43.064	35,6	64,2	0,2	0,0
2006	43.582	35,5	64,1	0,3	0,0
2007	42.183	35,1	64,5	0,4	0,0
2008	45.122	33,5	66,0	0,5	0,0
2009	43.584	34,7	64,9	0,4	0,0
2010	44.347	34,1	65,4	0,4	0,0
2011	44.257	34,5	65,1	0,5	0,0
2012	42.706	35,2	64,4	0,4	0,0
2013	42.638	34,6	64,9	0,4	0,0
2014	42.709	33,3	66,2	0,4	0,0
2015	40.913	33,2	66,3	0,4	0,0
2016	38.954	31,8	67,8	0,4	0,0

Fuente: Dirección General de Estadística y Censos (Ministerio de Hacienda GCBA). Estadísticas vitales



Hasta aquí se analizó la fecundidad de la Ciudad en su conjunto. No obstante, el nivel de la misma es diferencial entre las comunas que la componen. Se destaca que en el análisis por Comuna, para corregir las fluctuaciones anuales de la dinámica de la fecundidad, se calcularon los indicadores para el trienio 2014/2016. Como se observa en el Cuadro 3, la Comuna 8 supera el promedio de la Ciudad registrando 2,3 hijos por mujer. Las Comunas 4, 7 y 9, también superaron la media de la Ciudad aunque en un nivel inferior. Estas cuatro comunas pertenecen a la Zona Sur de la Ciudad. Por su parte, el resto de las comunas tuvieron tasas inferiores o igual a su media, todas por debajo del reemplazo generacional. De este último grupo

las comunas 2, 5, 6, 13 y 14 mostraron, claramente, las tasas globales de fecundidad más bajas (1,5 hijos por mujer).

Con relación a la edad promedio de las mujeres que tuvieron hijos durante el trienio, como ya se señalara en la Ciudad la edad promedio superó los 30 años. En comparación, en las Comunas 1, 3, 4, 7, 8 y 9 la edad promedio fue inferior al promedio de la ciudad. En el otro extremo se encuentran el resto de las comunas con edades promedio superiores a 30 años. Se destacan la Comuna 2 (Recoleta) que llega a los 34 años y las Comunas 13 (Belgrano) y 14 (Palermo) que superan los 33 años.

**Cuadro 3** Tasa global de fecundidad y edad promedio de las mujeres que tuvieron hijos por Comuna. Ciudad de Buenos Aires. Trienio 2014/2016

Comuna	Tasa global de fecundidad (hijos por mujer)	Edad promedio de las mujeres que tuvieron hijos (años)
<b>Total</b>	<b>1,8</b>	<b>30,6</b>
1	1,7	29,3
2	1,5	34,0
3	1,7	30,0
4	2,2	28,6
5	1,5	31,3
6	1,5	32,6
7	2,1	29,4
8	2,3	28,1
9	2,1	29,4
10	1,8	30,4
11	1,7	31,5
12	1,6	32,4
13	1,5	33,4
14	1,5	33,4
15	1,7	31,5

Fuente: Dirección General de Estadística y Censos (Ministerio de Hacienda GCBA). Estadísticas vitales y proyecciones de población.

En síntesis, si bien en la Ciudad la edad promedio de las mujeres que tuvieron hijos en el trienio fue cercana a los 30 años y la tasa global de fecundidad fue inferior a dos hijos por mujer, se observaron diferencias en su interior: las comunas de la Zona Sur, muestran un calendario más joven y una fecundidad más alta, mientras que en la Zona Norte es lo opuesto: fecundidad más tardía y por lo tanto menor cantidad de hijos.

También es posible acceder a información estadística sobre la Ciudad de Buenos Aires en [www.estadisticaciudad.gob.ar](http://www.estadisticaciudad.gob.ar)

Para consultas diríjase al Departamento Documentación y Atención al Usuario a [cdocumentacion@estadisticaciudad.gob.ar](mailto:cdocumentacion@estadisticaciudad.gob.ar)



[estadisticaba](https://www.facebook.com/estadisticaba)



[@estadisticaba](https://twitter.com/estadisticaba)