

IPCBA. Junio de 2017

Informe de resultados | 1164



Julio de 2017

“2017: Año de las energías renovables”

IPCBA. Junio de 2017



Durante el mes de junio el Índice de Precios al Consumidor de la Ciudad de Buenos Aires¹ (IPCBA) promedió un alza de 1,5%, acumulando en el primer semestre del año

una suba de 13,0%. La trayectoria interanual –i.a.– de este indicador volvió a marcar una desaceleración hasta 23,4% (-2,0 puntos porcentuales -p.p.- respecto del mes previo).

¹ Ver cuadros 5 y 8 del Anexo.

Cuadro 1 IPCBA según divisiones de la canasta. Índice y variación porcentual respecto del mes anterior, acumulado anual e interanual

Nivel General y divisiones	Ponderación por división	Índice ¹		Variación porcentual*		
		Junio de 2017*	Mayo de 2017	Respecto del mes anterior	Acumulado anual	Interanual
Nivel General		433,14	426,62	1,5	13,0	23,4
1 Alimentos y bebidas no alcohólicas	17,07%	412,47	407,86	1,1	10,9	21,4
2 Bebidas alcohólicas y tabaco	1,89%	584,59	577,85	1,2	14,3	32,4
3 Prendas de vestir y calzado	6,89%	428,62	424,69	0,9	8,9	21,5
4 Vivienda, agua, electricidad y otros combustibles	12,51%	581,47	565,01	2,9	26,4	31,6
5 Equipamiento y mantenimiento del hogar	7,69%	397,93	395,90	0,5	11,0	19,0
6 Salud	9,70%	380,71	375,76	1,3	10,2	23,9
7 Transporte	11,87%	420,51	418,02	0,6	5,3	12,4
8 Comunicaciones	3,90%	338,02	335,99	0,6	21,9	39,3
9 Recreación y cultura	9,49%	439,12	431,77	1,7	10,7	22,2
10 Educación	3,32%	446,09	433,47	2,9	20,7	25,8
11 Restaurantes y hoteles	10,16%	397,67	389,80	2,0	10,6	24,6
12 Bienes y servicios varios	5,50%	397,35	391,05	1,6	11,7	25,5

¹ Base julio 2011-junio 2012 = 100.

* Datos provisionarios.

Fuente: Dirección General de Estadística y Censos (Ministerio de Hacienda GCBA).

1. Divisiones

1.1 Variación mensual

La variación del IPCBA durante junio, respondió principalmente a las subas registradas en las siguientes divisiones: Vivienda, agua, electricidad y otros combustibles, Restaurantes y hoteles, Alimentos y bebidas no alcohólicas y Recreación y cultura, que en conjunto explicaron el 66,4% del alza del Nivel General.



Vivienda, agua, electricidad y otros combustibles promedió un incremento de 2,9%, aportando 0,48 p.p. a la variación mensual del IPCBA, al impactar principalmente el alza remanente de la tarifa del servicio de agua corriente², alcanzando así a la totalidad de los usuarios residenciales. Le siguieron en importancia los aumentos en los gastos comunes de la vivienda (servicios de reparación, mantenimiento y seguro del edificio), junto con actualizaciones en los valores de los alquileres.



Restaurantes y hoteles mostró una suba de 2,0% e incidió 0,19 p.p., debido principalmente a aumentos en los precios de la comida consumida fuera del hogar.



Alimentos y bebidas no alcohólicas registró un alza de 1,1% mensual, con una incidencia de 0,18 p.p., destacándose los incrementos en los siguientes grupos: Leche, productos lácteos y huevos (2,4%), Pan y cereales (1,5%) y Aguas minerales, bebidas gaseosas y jugos (1,3%).



Recreación y cultura se elevó 1,7%, contribuyendo con 0,16 p.p. a la variación mensual de los precios minoristas, como resultado de incrementos en los abonos de los servicios de televisión y, en menor medida, en los precios de los servicios recreativos y deportivos.

El resto de las divisiones tuvo una incidencia positiva aunque menor en el Nivel General.

² Disposición 19-E/17 de la Subsecretaría de Recursos Hídricos del Ministerio del Interior, Obras Públicas y Vivienda.

1.2 Variación interanual

En términos interanuales, las divisiones Vivienda, agua, electricidad y otros combustibles, Alimentos y bebidas no alcohólicas, Restaurantes y hoteles, Recreación y cultura y Salud fueron las principales responsables de la variación de los precios minoristas, explicando el 64,0% de la variación i.a. del Nivel General.

Todas las divisiones mostraron una tendencia descendente en su trayectoria interanual, con excepción de Educación que registró una ligera aceleración hasta 25,8% i.a. (+3,0 p.p. respecto al mes previo). En esta dinámica incidió en mayor medida la desaceleración de los precios de las divisiones Salud, Alimentos y bebidas no alcohólicas, Vivienda, agua, electricidad y otros combustibles y Recreación y cultura, que redujeron su ritmo de aumento hasta 23,9% i.a. (-9,1 p.p. respecto al mes previo), 21,4% i.a. (-2,2 p.p.), 31,6% i.a. (-1,7 p.p.) y 22,2% i.a. (-2,5 p.p.), respectivamente.

Cuadro 2 IPCBA. Incidencia mensual e interanual de las divisiones en el Nivel General

Nivel General y divisiones	Junio de 2017	
	Mensual	Interanual
Nivel General	1,5	23,4
Alimentos y bebidas no alcohólicas	0,18	3,53
Bebidas alcohólicas y tabaco	0,03	0,77
Prendas de vestir y calzado	0,06	1,49
Vivienda, agua, electricidad y otros combustibles	0,48	4,97
Equipamiento y mantenimiento del hogar	0,04	1,39
Salud	0,11	2,03
Transporte	0,07	1,57
Comunicaciones	0,02	1,06
Recreación y cultura	0,16	2,16
Educación	0,10	0,86
Restaurantes y hoteles	0,19	2,27
Bienes y servicios varios	0,08	1,26

Nota: los datos presentados son provisorios. La suma de las cifras parciales puede diferir del total por procedimientos de redondeo.

Fuente: Dirección General de Estadística y Censos (Ministerio de Hacienda GCBA).

2. Bienes y servicios



Analizando la evolución de los precios de Bienes y Servicios, en el mes de junio los Servicios (1,9%) aumentaron por encima de los Bienes (1,1%).

El comportamiento de los Servicios reflejó subas en la tarifa residencial del servicio de agua corriente, en los precios de la comida consumida fuera del hogar, en los valores de los gastos comunes de la vivienda y de los alquileres, junto con alzas en las cuotas de los colegios privados. En tanto, la dinámica

mensual de los Bienes fue impulsada por incrementos en los precios de los alimentos (fundamentalmente los productos lácteos y los panificados), junto con aumentos en los precios de los automóviles.

Así, en el primer semestre del año los Servicios acumularon una suba de 15,8%, mientras que los Bienes subieron 9,8%. Ambas agrupaciones desaceleraron su ritmo de suba hasta: 26,7% i.a. en el caso de los Servicios (-2,7 p.p. en relación al mes previo) y 19,6% i.a. (-1,4 p.p.) en el caso de los Bienes.

Cuadro 3 IPCBA. Nivel General, bienes y servicios. Índice, incidencia mensual y variación porcentual respecto del mes anterior, acumulado anual e interanual

Nivel General, bienes y servicios	Ponderación	Índice ¹		Variación porcentual*			Incidencia mensual*
		Junio de 2017*	Mayo de 2017	Respecto del mes anterior	Acumulado Anual	Interanual	
Nivel General		433,14	426,62	1,5	13,0	23,4	1,5
Bienes	47,28 %	412,88	408,33	1,1	9,8	19,6	0,50
Servicios	52,72 %	451,31	443,03	1,9	15,8	26,7	1,02

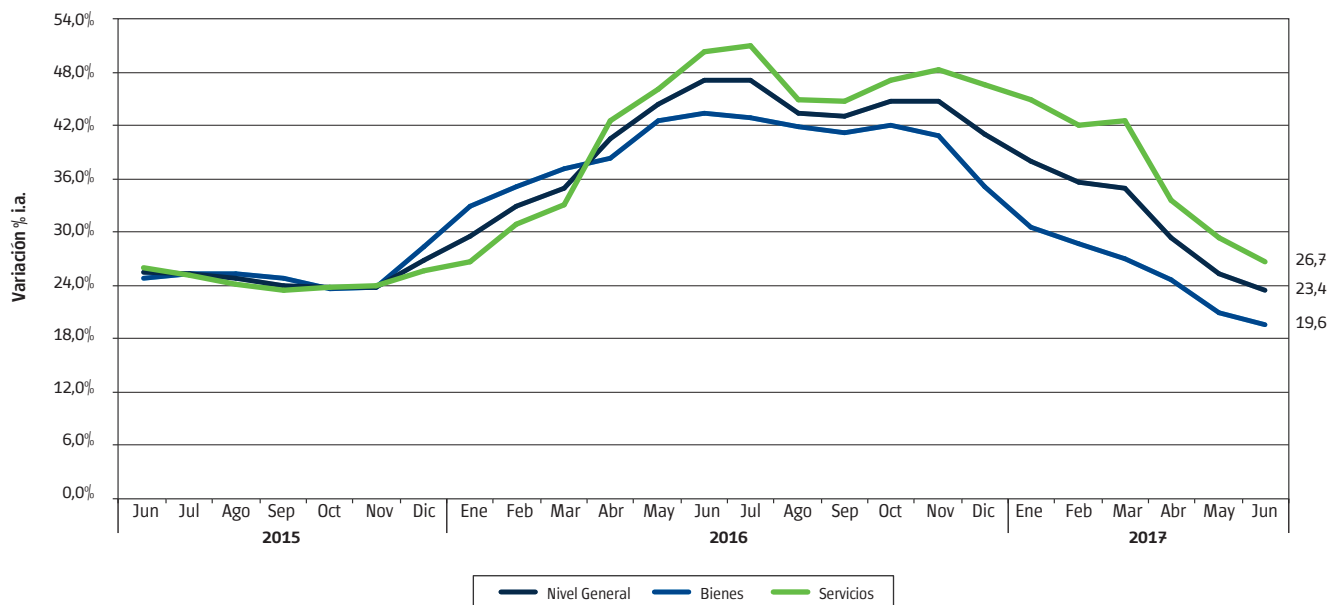
¹ Base julio 2011-junio 2012 = 100.

* Datos provisionarios.

Nota: la suma de las cifras parciales puede diferir del total por procedimientos de redondeo.

Fuente: Dirección General de Estadística y Censos (Ministerio de Hacienda GCBA).

Gráfico 1 IPCBA. Trayectoria interanual. Nivel General, Bienes y Servicios. Junio de 2015/junio de 2017



Fuente: Dirección General de Estadística y Censos (Ministerio de Hacienda GCBA).

3. Estacionales, regulados y resto IPCBA



Estacionales



Regulados



Resto IPCBA³

Desagregando por subíndices, Resto IPCBA, proxy de la inflación núcleo, registró un incremento de 1,7%, ubicándose por encima del Nivel General. En términos interanuales, la trayectoria de esta agrupación desaceleró su ritmo de suba hasta 24,1% i.a. (-2,4 p.p. respecto al mes previo).

Los ítems Regulados se elevaron 1,3%, debido principalmente al aumento en la tarifa residencial del servicio de agua corriente y, en menor medida, a los incrementos en los precios de los servicios postales. Esta agrupación aminoró su tasa de crecimiento interanual hasta 23,2% i.a. (-0,9 p.p.).

Por último, los bienes y servicios Estacionales promediaron un alza de 0,8%, sintetizando comportamientos contrapuestos al interior de la agrupación: subas acotadas en las frutas, en las verduras y en las prendas de vestir y caídas moderadas en los precios de los paquetes turísticos. Así, la trayectoria interanual de este agregado continuó desacelerándose hasta 17,7% i.a. (-2,0 p.p.).

³ La categoría Resto IPCBA es una subcanasta que mide la variación de precios de bienes y servicios que no tienen comportamiento estacional ni están sujetos a regulación, siendo un *proxy* de la inflación subyacente o también denominada inflación núcleo. Esta clasificación es similar a la que utilizaba el INDEC en el IPC GBA, base 1999=100, en la cual se incluía en la categoría Resto a los Sistemas de salud y servicios auxiliares y a la Educación formal.

Cuadro 4 IPCBA. Nivel General, estacionales, regulados y resto IPCBA. Índice, incidencia mensual y variación porcentual respecto del mes anterior, acumulado anual e interanual

Nivel General, Estacionales, Regulados y Resto IPCBA	Ponderación	Índice ¹		Variación porcentual*			Incidencia mensual*
		Junio de 2017*	Mayo de 2017	Respecto del mes anterior	Acumulado anual	Interanual	
Nivel General		433,14	426,62	1,5	13,0	23,4	1,5
Estacionales	8,91%	415,74	412,50	0,8	7,6	17,7	0,07
Regulados	12,94%	561,70	554,25	1,3	20,7	23,2	0,23
Resto IPCBA	78,15%	413,83	407,09	1,7	12,1	24,1	1,23

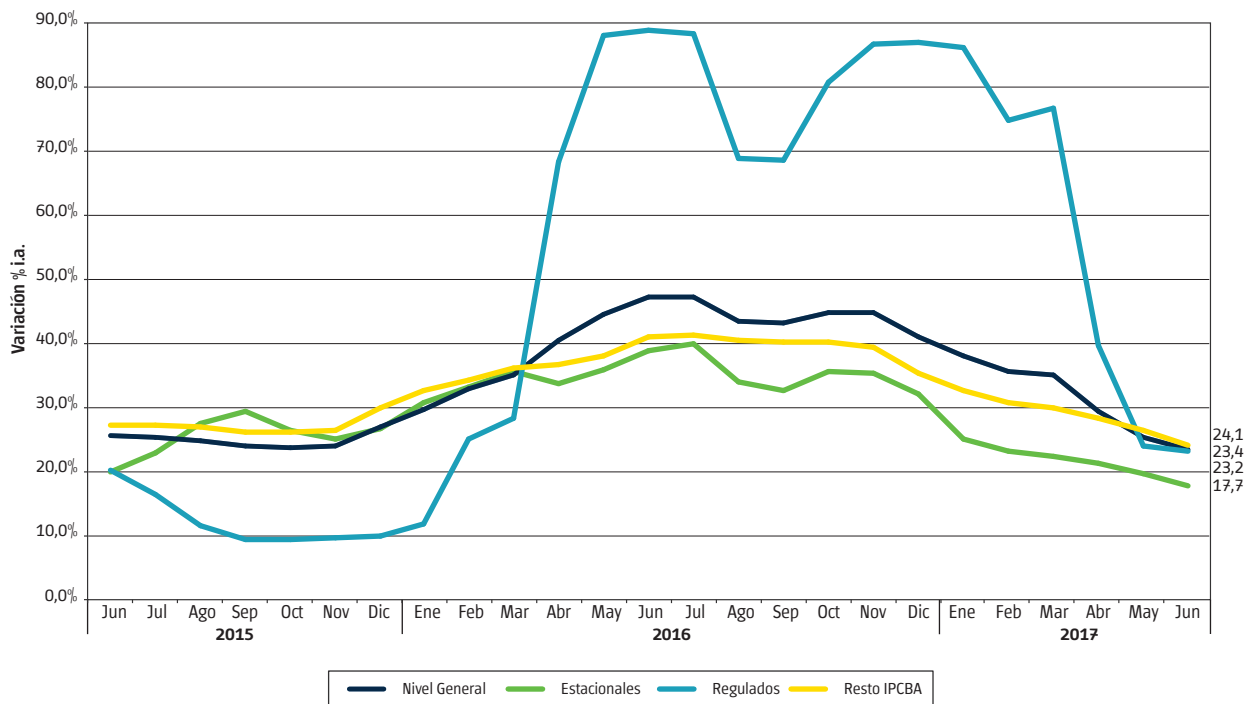
¹ Base julio 2011-junio 2012 = 100.

* Datos provisionarios.

Nota: la suma de las cifras parciales puede diferir del total por procedimientos de redondeo.

Fuente: Dirección General de Estadística y Censos (Ministerio de Hacienda GCBA).

Gráfico 2 IPCBA. Trayectoria interanual. Nivel General, Estacionales, Regulados y Resto IPCBA. Junio de 2015/ junio de 2017



Fuente: Dirección General de Estadística y Censos (Ministerio de Hacienda GCBA).

4. Precios medios

En los Cuadros 6 y 7 del Anexo se presentan los precios medios de una selección de bienes y servicios que conforman la canasta del IPCBA.

Anexo

Cuadro 5 IPCBA. Evolución del Nivel General de los bienes y servicios. Índice y variación porcentual respecto del mes anterior

Mes	Índice ¹			Variación porcentual		
	Nivel General	Bienes	Servicios	Nivel General	Bienes	Servicios
Enero de 2015	218,23	219,51	217,09	2,0	1,2	2,6
Febrero de 2015	221,40	222,13	220,74	1,5	1,2	1,7
Marzo de 2015	225,08	225,73	224,49	1,7	1,6	1,7
Abril de 2015	230,41	232,43	228,60	2,4	3,0	1,8
Mayo de 2015	235,51	236,75	234,39	2,2	1,9	2,5
Junio de 2015	238,69	240,65	236,93	1,4	1,6	1,1
Julio de 2015	243,56	245,44	241,88	2,0	2,0	2,1
Agosto de 2015	248,02	249,83	246,39	1,8	1,8	1,9
Septiembre de 2015	252,13	255,33	249,25	1,7	2,2	1,2
Octubre de 2015	256,42	259,12	254,00	1,7	1,5	1,9
Noviembre de 2015	261,43	265,08	258,16	2,0	2,3	1,6
Diciembre de 2015	271,67	278,24	265,77	3,9	5,0	2,9
Enero de 2016	282,91	291,63	275,10	4,1	4,8	3,5
Febrero de 2016	294,14	300,03	288,85	4,0	2,9	5,0
Marzo de 2016	303,90	309,53	298,85	3,3	3,2	3,5
Abril de 2016	323,79	321,53	325,80	6,5	3,9	9,0
Mayo de 2016	340,09	337,42	342,48	5,0	4,9	5,1
Junio de 2016	351,05	345,22	356,28	3,2	2,3	4,0
Julio de 2016	358,62	350,87	365,57	2,2	1,6	2,6
Agosto de 2016	355,90	354,44	357,20	-0,8	1,0	-2,3
Septiembre de 2016	360,68	360,63	360,72	1,3	1,7	1,0
Octubre de 2016	371,14	367,96	373,99	2,9	2,0	3,7
Noviembre de 2016	378,49	373,37	383,09	2,0	1,5	2,4
Diciembre de 2016	383,19	376,02	389,62	1,2	0,7	1,7
Enero de 2017	390,43	380,98	398,90	1,9	1,3	2,4
Febrero de 2017	398,84	386,08	410,29	2,2	1,3	2,9
Marzo de 2017	410,36	393,00	425,93	2,9	1,8	3,8
Abril de 2017	419,04	400,60	435,57	2,1	1,9	2,3
Mayo de 2017	426,62	408,33	443,03	1,8	1,9	1,7
Junio de 2017*	433,14	412,88	451,31	1,5	1,1	1,9

¹ Base julio 2011-junio 2012 = 100.

* Datos provisionales.

Fuente: Dirección General de Estadística y Censos (Ministerio de Hacienda GCBA).

Cuadro 6 IPCBA. Principales precios medios de bienes y servicios (pesos).
Ciudad de Buenos Aires. Junio de 2017

Descripción	Unidad de medida	Precio medio
PRODUCTOS DE LIMPIEZA PARA EL HOGAR		
Jabón en pan	1 x 200 gramos	10,71
Jabón en polvo para ropa (baja espuma)	bolsa plástica x 800 gramos	43,56
Acondicionador de ropa	repuesto x 900 cm ³	30,54
Detergente vajilla común	envase PVC x 750 cm ³	18,70
Brillo o autobrillo para pisos	botella plástica x 900 cm ³	52,36
Limpiador cremoso	botella plástica x 375 gramos	17,50
Líquido limpiador	repuesto x 500 cm ³	20,49
Lustramuebles	aerosol x 360 ml	41,66
Lavandina	botella plástica x 1 litro	16,29
Insecticida	aerosol x 360 cm ³	43,70
ARTÍCULOS DESCARTABLES PARA EL HOGAR		
Fósforos	caja de 230 unidades	15,02
Bolsa para residuos	envase x 30 bolsas de 45 x 60 cm	37,72
SERVICIOS DE ESPARCIMIENTO Y ENTRETENIMIENTO		
Práctica de gimnasia		627,01
Entrada de cine		129,34
Novela de suspenso		324,42
Libro de autoayuda		361,60
TEXTO Y MATERIALES ESCOLARES		
Cuaderno universitario	1 unidad x 84 hojas	40,53
Cuaderno escolar	1 unidad de 48 a 50 hojas	60,74
Lápices de colores	paquete x 12 unidades	56,17
Lápiz negro	1 unidad	5,58
Marcadores escolares	paquete x 12 unidades	47,81
Repuesto para carpeta	repuesto x 96 hojas	65,96
Fotocopia	1 unidad	1,37
SERVICIOS PARA EL CUIDADO PERSONAL		
Corte de cabello hombre		178,31
Corte de cabello mujer		201,90
ARTÍCULOS DE HIGIENE, TOCADOR Y BELLEZA		
Pañales bebés grandes	paquete x 16 unidades	74,09
Tampones	paquete x 20 unidades	61,23
Jabón de tocador	1 unidad x 125 gramos	12,95
Loción después de afeitarse	envase x 100 cm ³	127,27
Desodorante femenino	envase x 60 ml a bolilla	39,89
Desodorante masculino	envase x 160 ml aerosol	49,57
Champú	envase x 400 cm ³	68,33
Crema dental	tubo x 125 gramos	35,82
Crema para el cuerpo	frasco plástico x 200 gramos	37,85

Nota: los datos presentados son provisorios.

Fuente: Dirección General de Estadística y Censos (Ministerio de Hacienda GCBA).

Cuadro 7 IPCBA. Principales precios medios de productos alimenticios (pesos).
Ciudad de Buenos Aires. Junio de 2017

Descripción	Unidad de medida	Precio medio
HARINAS, CEREALES Y LEGUMBRES		
Pan francés tipo flauta	1 kilo	41,47
Pan lacteado blanco	bolsa x 360 gramos	36,61
Pan para hamburguesas	paquete x 4 unidades	22,16
Pan rallado/rebozador	paquete x 500 gramos	21,85
Facturas	12 unidades	73,19
Galletitas de agua	paquete x 300 gramos	22,09
Galletitas dulces sin relleno	paquete x 400 gramos	27,08
Bizcochos de grasa	paquete x 200 gramos	12,26
Harina de trigo común	1 kilo	9,95
Harina de maíz	paquete x 500 gramos	15,06
Arroz blanco simple	1 kilo	19,86
Arroz blanco doble	1 kilo	48,56
Fideos secos largos	paquete x 500 gramos	16,23
Ravioles frescos en piezas	blíster x 500 gramos	53,03
Tapas para empanadas	330 gramos	20,85
Tapas para tartas	bolsa x 2 unidades de 400 gramos	29,15
Lentejas secas	bolsa x 500 gramos	28,68
Empanadas cocidas para llevar	12 unidades	218,81
Pizza para llevar	1 unidad	126,54
FRUTAS Y VERDURAS		
Manzana deliciosa roja	1 kilo	33,53
Banana	1 kilo	26,66
Limón	1 kilo	26,12
Mandarina	1 kilo	16,63
Naranja	1 kilo	15,40
Duraznos en conserva	lata x 485 gramos	36,95
Acelga	1 kilo	23,38
Lechuga criolla	1 kilo	39,46
Tomate perita	1 kilo	30,88
Tomate redondo	1 kilo	30,00
Ají morrón	1 kilo	60,97
Cebolla común	1 kilo	12,81
Zapallo	1 kilo	14,84
Zapallitos	1 kilo	26,49
Zanahoria	1 kilo	18,58
Batata	1 kilo	19,46
Papa	1 kilo	17,99
Puré de tomates	envase tetrabrick x 520 gramos	15,27
Arvejas en conserva	lata x 205 gramos	10,65
CARNES Y HUEVOS		
Asado	1 kilo	125,84
Carne picada común	1 kilo	73,57
Paleta	1 kilo	119,98
Cuadrada	1 kilo	140,21
Cuadril	1 kilo	158,16
Nalga	1 kilo	155,96
Hamburguesas	caja x 334 gramos	61,48
Pollo entero	1 kilo	36,26

Continúa

Cuadro 7 Conclusión

Descripción	Unidad de medida	Precio medio
Chorizo fresco	1 kilo	96,80
Salchicha tipo viena	paquete x 6 unidades de 225 gramos	25,03
Jamón cocido	1 kilo	207,68
Paleta-fiambre	1 kilo	163,20
Salame	1 kilo	249,47
Salchichón	1 kilo	133,07
Atún en conserva al natural	entero en trozos—lata x 125 gramos	41,53
Atún en conserva en aceite	desmenuzado—lata x 125 gramos	20,05
Huevos de gallina	12 unidades	33,25
LECHE, YOGURT Y PRODUCTOS LÁCTEOS		
Leche común entera	1 litro	19,66
Leche en polvo	400 gramos	74,71
Queso tipo cuartirolo	1 kilo	158,09
Queso port salut	1 kilo	185,08
Queso en barra	1 kilo	208,58
Queso para rallar	1 kilo	293,74
Queso rallado	paquete x 120 gramos	47,05
Manteca	paquete x 200 gramos	37,85
Yogur para beber	sachet x 1.000 gramos	29,14
ACEITES		
Aceite de girasol	envase PET x 1.500 cm ³	50,96
Aceite de maíz	envase por 1.000 cm ³	63,48
DULCES Y AZÚCAR		
Azúcar blanca	1 kilo	17,97
Dulce de batata	1 kilo	52,19
Dulce de membrillo	1 kilo	54,96
Mermelada	envase x 454 gramos	32,00
BEBIDAS ALCOHÓLICAS		
Vino tinto común	envase tetrabrick x 1 litro	40,37
Cerveza en botella	botella x 1.000 cm ³	35,46
BEBIDAS NO ALCOHÓLICAS		
Agua mineral	envase plástico x 2,25 litros	21,98
Agua de mesa	bidón x 5 litros	36,14
Gaseosa cola	envase plástico x 2,25 litros	37,98
Agua saborizada	botella plástica x 1,5 litros	24,66
Bebida a base de hierbas	botella plástica x 1,25 litros	22,56
Jugo en polvo	sobre rinde 1 litro	4,68
OTROS ALIMENTOS		
Sal fina	500 gramos	13,79
Sal gruesa	1 kilo	18,71
Mayonesa común	sachet x 500 gramos	26,73
Vinagre de vino	botella plástica x 1 litro	31,82
Salsa a base de tomate	envase x 340 gramos	19,43
Café molido	250 gramos	43,22
Yerba mate	1 kilo	58,78
Té común en saquitos	caja x 25 saquitos	11,03
Cacao en polvo	360 gramos	36,55

Nota: los datos presentados son provisorios.

Fuente: Dirección General de Estadística y Censos (Ministerio de Hacienda GCBA).

Cuadro 8 IPCBA según principales aperturas. Índice y variación porcentual respecto del mes anterior, acumulado anual e interanual

Apertura	Índice ¹		Variación porcentual*		
	Junio de 2017*	Mayo de 2017	Respecto del mes anterior	Acumulado anual	Interanual
Nivel General	433,14	426,62	1,5	13,0	23,4
Alimentos y bebidas no alcohólicas	412,47	407,86	1,1	10,9	21,4
Alimentos	410,52	406,08	1,1	11,1	20,6
Pan y cereales	415,95	410,00	1,5	9,9	21,3
Carnes y derivados	349,70	349,83	0,0	7,4	14,9
Pescados y mariscos	380,27	377,96	0,6	9,8	17,0
Aceites y grasas	565,74	561,29	0,8	5,5	48,1
Leche, productos lácteos y huevos	464,38	453,58	2,4	17,4	33,3
Frutas	400,19	396,34	1,0	5,3	23,6
Verduras, tubérculos y legumbres	452,19	450,95	0,3	16,6	3,7
Azúcar, dulces, chocolate, golosinas	395,32	388,98	1,6	8,8	22,8
Otros alimentos	434,19	429,21	1,2	9,3	21,6
Bebidas no alcohólicas	426,27	420,46	1,4	9,5	26,9
Café, té, yerba y cacao	439,11	432,31	1,6	13,7	21,3
Aguas minerales, bebidas gaseosas y jugos	422,37	416,86	1,3	8,2	28,8
Bebidas alcohólicas y tabaco	584,59	577,85	1,2	14,3	32,4
Bebidas alcohólicas	443,18	431,72	2,7	15,4	49,7
Bebidas espirituosas, destiladas y licores	326,74	323,87	0,9	16,9	31,6
Vinos	408,66	397,36	2,8	16,8	61,6
Cerveza	598,26	584,97	2,3	11,8	25,7
Tabaco	702,50	699,71	0,4	13,7	24,8
Prendas de vestir y calzado	428,62	424,69	0,9	8,9	21,5
Prendas de vestir y materiales	442,52	438,11	1,0	8,7	21,7
Calzado	387,74	385,23	0,7	9,4	20,9
Vivienda, agua, electricidad y otros combustibles	581,47	565,01	2,9	26,4	31,6
Alquiler de la vivienda	386,32	377,28	2,4	15,1	33,2
Mantenimiento y reparación de la vivienda	485,74	476,50	1,9	12,7	18,4
Suministro de agua y otros servicios relacionados con la vivienda	587,37	556,46	5,6	21,1	26,9
Suministro de agua	1654,99	1502,62	10,1	23,0	23,0
Gastos comunes por la vivienda	439,62	425,52	3,3	20,1	29,0
Electricidad, gas y otros combustibles	1162,16	1162,16	0,0	55,4	42,0
Electricidad	1061,90	1061,90	0,0	92,1	92,1
Gas	1278,56	1278,56	0,0	31,3	13,5
Equipamiento y mantenimiento del hogar	397,93	395,90	0,5	11,0	19,0
Muebles, accesorios, alfombras	433,53	435,37	-0,4	10,1	19,6
Artículos textiles para el hogar	401,57	404,07	-0,6	2,7	10,3
Artefactos para el hogar	338,39	334,14	1,3	3,1	8,9
Vajilla, utensilios, loza y cristalería	419,22	415,57	0,9	8,1	13,7
Herramientas y equipos para el hogar y el jardín	380,00	378,84	0,3	1,0	8,9
Bienes y servicios para la conservación del hogar	403,44	400,83	0,7	14,4	22,9

Continúa

Cuadro 8 Conclusión

Apertura	Índice ¹		Variación porcentual*		
	Junio de 2017*	Mayo de 2017	Respecto del mes anterior	Acumulado anual	Interanual
Salud	380,71	375,76	1,3	10,2	23,9
Productos medicinales, artefactos y equipos para la salud	363,28	358,43	1,4	12,1	23,4
Productos farmacéuticos	351,41	346,97	1,3	12,0	23,7
Otros productos medicinales	411,31	400,80	2,6	14,2	27,4
Artefactos y equipos terapéuticos y sus reparaciones	451,94	445,66	1,4	12,6	20,2
Servicios para pacientes externos	398,52	383,17	4,0	15,7	30,6
Seguros médicos	389,29	389,29	0,0	6,0	21,2
Transporte	420,51	418,02	0,6	5,3	12,4
Transporte personal	410,02	406,34	0,9	9,7	15,4
Adquisición de vehículos	420,51	412,86	1,9	7,9	13,1
Funcionamiento de equipos de transporte de uso del hogar	405,64	403,61	0,5	10,5	16,4
Transporte público	436,70	436,06	0,1	-0,4	8,4
Servicios de transporte por carretera	439,52	439,20	0,1	0,2	5,7
Servicios de transporte por ferrocarril	414,03	414,03	0,0	0,0	44,7
Servicios de transporte aéreo	433,39	429,50	0,9	-5,7	9,0
Comunicaciones	338,02	335,99	0,6	21,9	39,3
Servicios postales	536,56	497,00	8,0	20,2	38,1
Equipos telefónicos	370,88	370,01	0,2	3,3	-3,6
Servicios telefónicos	336,14	334,26	0,6	22,6	41,2
Recreación y cultura	439,12	431,77	1,7	10,7	22,2
Equipos audio-visuales, fotográficos y de procesamiento de la información	322,12	316,94	1,6	3,4	2,6
Artículos para la recreación, jardines y mascotas	443,69	438,07	1,3	10,6	24,1
Servicios recreativos y culturales	491,95	481,16	2,2	15,4	27,8
Diarios, revistas, libros y artículos de papelería y dibujo	532,16	523,01	1,7	13,2	30,8
Paquete turístico y excursiones	319,33	321,33	-0,6	-4,0	15,5
Educación	446,09	433,47	2,9	20,7	25,8
Servicios educativos	446,09	433,47	2,9	20,7	25,8
Restaurantes y hoteles	397,67	389,80	2,0	10,6	24,6
Restaurantes y comidas preparadas	401,38	393,29	2,1	10,5	24,1
Hoteles	365,37	359,33	1,7	11,3	29,8
Bienes y servicios varios	397,35	391,05	1,6	11,7	25,5
Cuidado personal	411,35	404,14	1,8	10,2	22,9
Efectos personales	377,18	372,52	1,3	7,3	16,9
Seguros	404,99	391,49	3,4	13,5	34,5
Servicios financieros	307,59	302,42	1,7	27,0	61,1
Otros servicios	364,92	364,75	0,0	17,2	32,3

¹ Base julio 2011-junio 2012 = 100.

* Datos provisionarios.

Fuente: Dirección General de Estadística y Censos (Ministerio de Hacienda GCBA).

También es posible acceder a información estadística sobre la Ciudad de Buenos Aires en www.estadisticaciudad.gob.ar

Para consultas dirijase al Departamento Documentación y Atención al Usuario a cdocumentacion@estadisticaciudad.gob.ar



[estadisticaba](https://www.facebook.com/estadisticaba)



[@estadisticaba](https://twitter.com/estadisticaba)