



IPCBA. Marzo de 2017

Informe de resultados | 1131



Abril de 2017



IPCBA. Marzo de 2017



Durante el mes de marzo el Índice de Precios al Consumidor de la Ciudad de Buenos Aires¹ (IPCBA) registró una variación mensual de 2,9%, acumulando en el primer trimestre del año una suba de 7,1%. Así, la trayectoria interanual –i.a.– de este indicador se desaceleró hasta 35,0% (-0,6 puntos porcentuales -p.p.- respecto del mes

previo). De la variación mensual observada, 1,1 puntos corresponden a las subas registradas en la división Vivienda, agua, electricidad y otros combustibles, esto debido fundamentalmente a la entrada en vigencia del segundo tramo de incremento en la tarifa residencial de electricidad.

¹ Ver cuadros 5 y 8 del Anexo

Cuadro 1 IPCBA según divisiones de la canasta. Índice y variación porcentual respecto del mes anterior, acumulado anual e interanual

Nivel General y divisiones	Ponderación por división	Índice ¹		Variación porcentual*		
		Marzo de 2017*	Febrero de 2017	Respecto del mes anterior	Acumulado anual	Interanual
Nivel General		410,36	398,84	2,9	7,1	35,0
1 Alimentos y bebidas no alcohólicas	17,07%	395,53	386,24	2,4	6,4	26,7
2 Bebidas alcohólicas y tabaco	1,89%	548,81	536,64	2,3	7,3	75,3
3 Prendas de vestir y calzado	6,89%	393,46	385,28	2,1	-0,1	27,8
4 Vivienda, agua, electricidad y otros combustibles	12,51%	531,54	495,53	7,3	15,5	65,8
5 Equipamiento y mantenimiento del hogar	7,69%	379,29	371,07	2,2	5,8	23,3
6 Salud	9,70%	365,62	362,70	0,8	5,8	35,4
7 Transporte	11,87%	413,15	410,08	0,7	3,5	32,7
8 Comunicaciones	3,90%	313,93	301,23	4,2	13,2	47,5
9 Recreación y cultura	9,49%	415,94	411,97	1,0	4,8	24,8
10 Educación	3,32%	425,20	369,71	15,0	15,0	37,7
11 Restaurantes y hoteles	10,16%	379,55	375,19	1,2	5,5	27,2
12 Bienes y servicios varios	5,50%	377,37	373,80	1,0	6,1	29,4

¹ Base julio 2011-junio 2012 = 100.

* Datos provisionarios.

Fuente: Dirección General de Estadística y Censos (Ministerio de Hacienda GCBA).

1. Divisiones

1.1 Variación mensual

En marzo la variación del IPCBA respondió principalmente a las subas registradas en las divisiones: Vivienda, agua, electricidad y otros combustibles, Educación y Alimentos y bebidas no alcohólicas, que en conjunto explicaron el 69,1% del alza del Nivel General.



Vivienda, agua, electricidad y otros combustibles aumentó 7,3%, aportando 1,13 p.p. a la variación mensual del Nivel General, debido fundamentalmente a la entrada en vigencia del segundo tramo de incremento en la tarifa residencial de electricidad² y a la suba en los valores de

los gastos comunes de la vivienda, explicada en mayor medida por el ajuste salarial de los encargados de edificio.



Educación promedió un incremento de 15,0%, contribuyendo con 0,46 p.p. a la variación mensual del IPCBA, resultado de los aumentos tanto en los servicios de enseñanza formal como no formal.



Alimentos y bebidas no alcohólicas registró una alza de 2,4%, con una incidencia de 0,40 p.p., destacándose las subas en los siguientes grupos: Verduras, tubérculos y legumbres (8,0%), Carnes y derivados (3,1%), Pan y cereales (2,1%) y Leche, productos lácteos y huevos (1,8%). Al interior de la división, Frutas fue el único grupo que registró una caída (-1,2%).

El resto de las divisiones tuvo una incidencia positiva aunque menor en el Nivel General.

1.2 Variación interanual

En términos interanuales, las divisiones Vivienda, agua, electricidad y otros combustibles, Alimentos y bebidas no alcohólicas y Transporte continuaron siendo las principales responsables de la variación de los precios minoristas, explicando el 49,5% de la variación i.a. del Nivel General.

El menor ritmo de aumento interanual del IPCBA fue resultado de comportamientos contrapuestos a nivel desagregado. En esta dinámica incidió en mayor medida la desaceleración de los precios de las divisiones Transporte, Alimentos y bebidas no alcohólicas y Salud, que redujeron su ritmo de aumento hasta 32,7% i.a. (-4,7 p.p.

respecto al mes previo), 26,7% i.a. (-1,4 p.p.) y 35,4% i.a. (-2,1 p.p.), respectivamente. Por otro lado, contrarrestaron parcialmente a las desaceleraciones mencionadas el mayor dinamismo de las divisiones Vivienda, agua, electricidad y otros combustibles, Educación y Comunicaciones que se expandieron en términos interanuales hasta 65,8% i.a. (+4,4 p.p. en relación al mes anterior), 37,7% i.a. (+6,0 p.p.) y 47,5% i.a. (+2,6 p.p.), respectivamente.

Cuadro 2 IPCBA. Incidencia mensual e interanual de las divisiones en el Nivel General

Nivel General y divisiones	Marzo de 2017	
	Mensual	Interanual
Nivel General	2,9	35,0
Alimentos y bebidas no alcohólicas	0,40	4,68
Bebidas alcohólicas y tabaco	0,06	1,47
Prendas de vestir y calzado	0,14	1,94
Vivienda, agua, electricidad y otros combustibles	1,13	8,69
Equipamiento y mantenimiento del hogar	0,16	1,82
Salud	0,07	3,05
Transporte	0,09	3,98
Comunicaciones	0,12	1,30
Recreación y cultura	0,09	2,58
Educación	0,46	1,27
Restaurantes y hoteles	0,11	2,72
Bienes y servicios varios	0,05	1,55

Nota: los datos presentados son provisorios. La suma de las cifras parciales puede diferir del total por procedimientos de redondeo.

Fuente: Dirección General de Estadística y Censos (Ministerio de Hacienda GCBA).

2. Bienes y servicios



Analizando la evolución de los precios de Bienes y Servicios, en el mes de marzo los Servicios (3,8%) volvieron a subir por encima de los Bienes (1,8%).



La dinámica mensual de los Servicios respondió fundamentalmente a incrementos en la tarifa residencial de electricidad (por la entrada en vigencia de los nuevos cuadros tarifarios), en las cuotas de los servicios educativos (formales y no formales) y en los valores de los gastos comunes de la vivienda. En tanto, el comportamiento de

los Bienes reflejó subas en los precios de los alimentos (destacándose los aumentos en las verduras y las carnes) y de los cigarrillos.

Así, en el primer trimestre del año los Servicios acumularon un alza de 9,3% y los Bienes de 4,5%. En términos interanuales, los Servicios aceleraron su ritmo de suba hasta 42,5% i.a. (+0,5 p.p. en relación al mes previo), mientras que los Bienes se desaceleraron hasta 27,0% i.a. (-1,7 p.p.).

² Las Resoluciones Nro. 63 y 64 del 31/01/2017 y sus modificatorias las Resoluciones Nro. 82 y 83 del 07/02/2017 del ENRE establecieron los nuevos cuadros tarifarios a aplicar a los usuarios residenciales de electricidad que rigen a partir de febrero y de marzo de 2017 para las empresas EDENOR y EDESUR, respectivamente.

Cuadro 3 IPCBA. Nivel General, bienes y servicios. Índice, incidencia mensual y variación porcentual respecto del mes anterior, acumulado anual e interanual

Nivel General, bienes y servicios	Ponderación	Índice ¹		Variación porcentual*			Incidencia mensual*
		Marzo de 2017*	Febrero de 2017	Respecto del mes anterior	Acumulado Anual	Interanual	
Nivel General		410,36	398,84	2,9	7,1	35,0	2,9
Bienes	47,28 %	393,00	386,08	1,8	4,5	27,0	0,82
Servicios	52,72 %	425,93	410,29	3,8	9,3	42,5	2,07

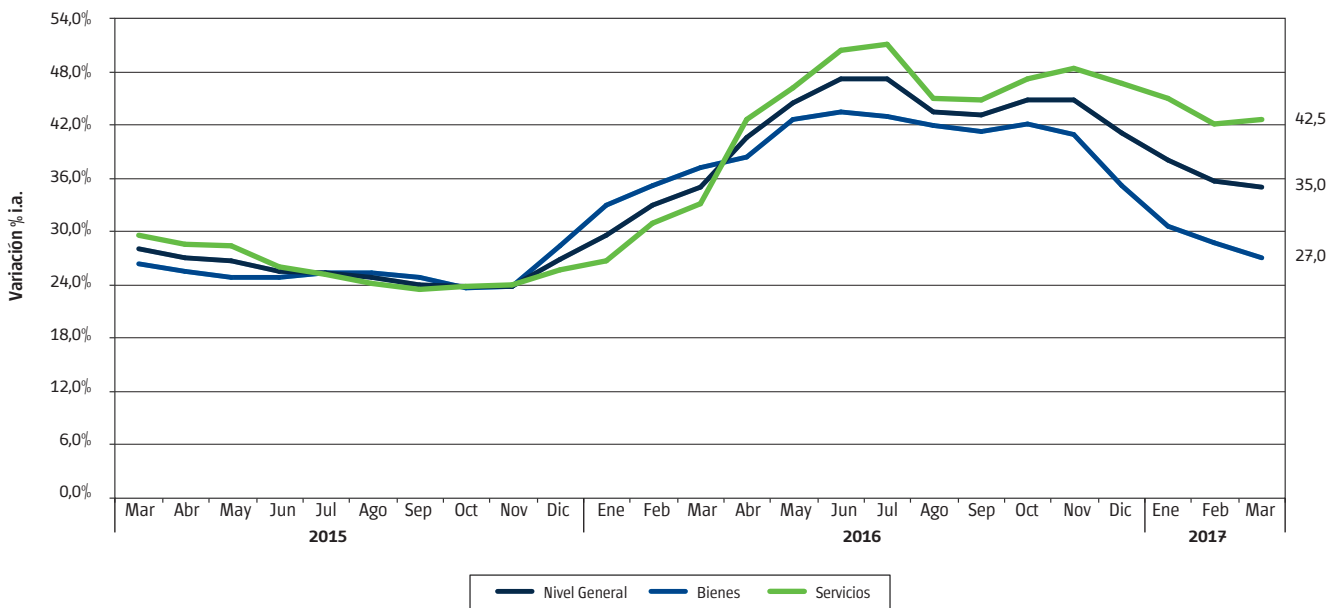
¹ Base julio 2011-junio 2012 = 100.

* Datos provisionarios.

Nota: la suma de las cifras parciales puede diferir del total por procedimientos de redondeo.

Fuente: Dirección General de Estadística y Censos (Ministerio de Hacienda GCBA).

Gráfico 1 IPCBA. Trayectoria interanual. Nivel General, Bienes y Servicios. Marzo de 2015/marzo de 2017



Fuente: Dirección General de Estadística y Censos (Ministerio de Hacienda GCBA).

3. Estacionales, regulados y resto IPCBA



Estacionales



Regulados



Resto IPCBA³

Desagregando por subíndices, en el mes de marzo Resto IPCBA, proxy de la inflación núcleo, registró un incremento de 2,8%, siendo el registro más alto del primer trimestre del año y acumulando en dicho período un

alza de 6,6%. En la suba mensual de esta agrupación incidieron fundamentalmente los aumentos en los servicios educativos y en las expensas. En términos interanuales, esta agrupación se desaceleró hasta 29,9 % i.a. (-0,9 p.p. respecto al mes previo).

³ La categoría Resto IPCBA es una subcanasta que mide la variación de precios de bienes y servicios que no tienen comportamiento estacional ni están sujetos a regulación, siendo un proxy de la inflación subyacente o también denominada inflación núcleo. Esta clasificación es similar a la que utilizaba el INDEC en el IPC GBA, base 1999=100, en la cual se incluía en la categoría Resto a los Sistemas de salud y servicios auxiliares y a la Educación formal.

Los bienes y servicios Regulados promediaron una variación mensual de 4,2%, explicada principalmente por el aumento en la tarifa residencial de electricidad,

el arrastre que dejó el incremento en los valores de los peajes y las alzas en los precios de los cigarrillos. Este agregado acumuló en el primer trimestre del año una suba de 11,9%, acelerándose en términos interanuales hasta 76,6% i.a. (+1,8 p.p.).

Por último, los ítems Estacionales aumentaron 1,1% mensual, sintetizando comportamientos contrapuestos:

aumentos en las verduras y en las prendas de vestir, contrarrestados por caídas en los servicios turísticos (alojamiento en hoteles y paquetes vacacionales) y en las frutas. Así, la agrupación Estacionales acumuló en el primer trimestre del año una suba de 2,7%, mientras que la trayectoria interanual marcó una desaceleración hasta 22,3% i.a. (-0,9 p.p.).

Cuadro 4 IPCBA. Nivel General, estacionales, regulados y resto IPCBA. Índice, incidencia mensual y variación porcentual respecto del mes anterior, acumulado anual e interanual

Nivel General, Estacionales, Regulados y Resto IPCBA	Ponderación	Índice ¹		Variación porcentual*			Incidencia mensual*
		Marzo de 2017*	Febrero de 2017	Respecto del mes anterior	Acumulado anual	Interanual	
Nivel General		410,36	398,84	2,9	7,1	35,0	2,9
Estacionales	8,91%	396,74	392,41	1,1	2,7	22,3	0,10
Regulados	12,94%	520,60	499,48	4,2	11,9	76,6	0,69
Resto IPCBA	78,15%	393,65	382,91	2,8	6,6	29,9	2,10

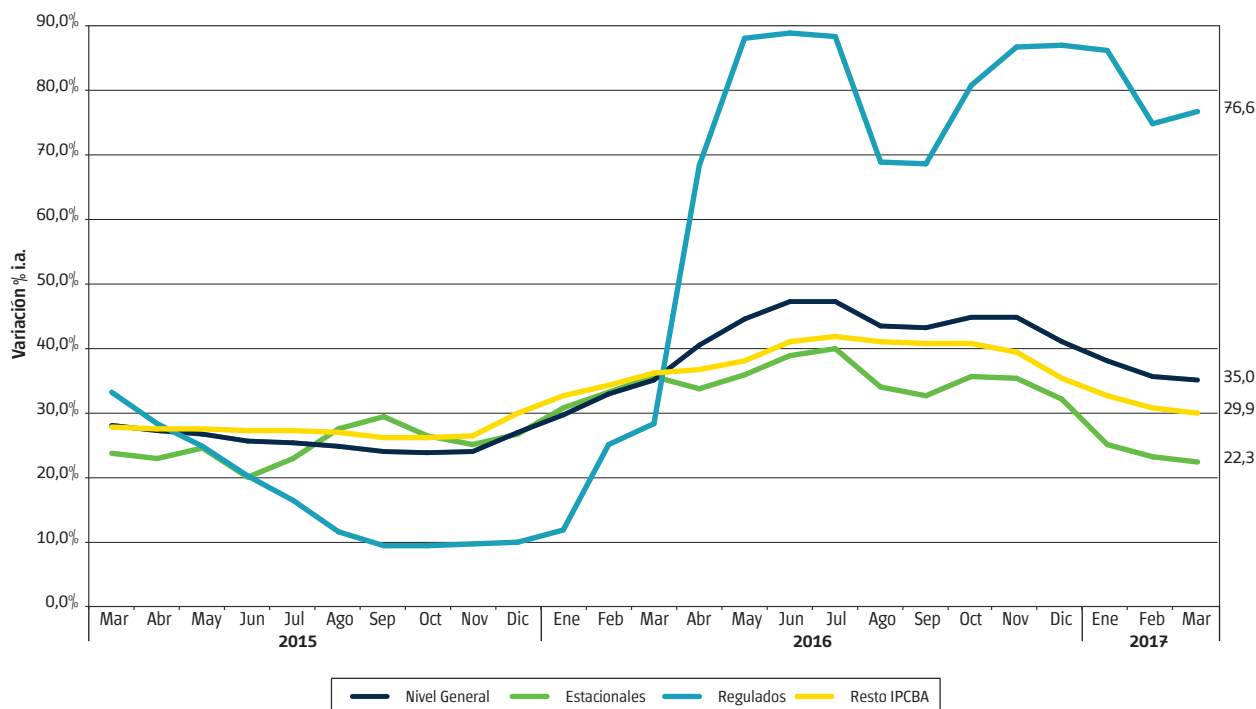
¹ Base julio 2011-junio 2012 = 100.

* Datos provisorios.

Nota: la suma de las cifras parciales puede diferir del total por procedimientos de redondeo.

Fuente: Dirección General de Estadística y Censos (Ministerio de Hacienda GCBA).

Gráfico 2 IPCBA. Trayectoria interanual. Nivel General, Estacionales, Regulados y Resto IPCBA. Marzo de 2015/ marzo de 2017



Fuente: Dirección General de Estadística y Censos (Ministerio de Hacienda GCBA).

4. Precios medios

En los Cuadros 6 y 7 del Anexo se presentan los precios medios de una selección de bienes y servicios que conforman la canasta del IPCBA.

Anexo

Cuadro 5 IPCBA. Evolución del Nivel General de los bienes y servicios. Índice y variación porcentual respecto del mes anterior

Mes	Índice ¹			Variación porcentual		
	Nivel General	Bienes	Servicios	Nivel General	Bienes	Servicios
Enero de 2015	218,23	219,51	217,09	2,0	1,2	2,6
Febrero de 2015	221,40	222,13	220,74	1,5	1,2	1,7
Marzo de 2015	225,08	225,73	224,49	1,7	1,6	1,7
Abril de 2015	230,41	232,43	228,60	2,4	3,0	1,8
Mayo de 2015	235,51	236,75	234,39	2,2	1,9	2,5
Junio de 2015	238,69	240,65	236,93	1,4	1,6	1,1
Julio de 2015	243,56	245,44	241,88	2,0	2,0	2,1
Agosto de 2015	248,02	249,83	246,39	1,8	1,8	1,9
Septiembre de 2015	252,13	255,33	249,25	1,7	2,2	1,2
Octubre de 2015	256,42	259,12	254,00	1,7	1,5	1,9
Noviembre de 2015	261,43	265,08	258,16	2,0	2,3	1,6
Diciembre de 2015	271,67	278,24	265,77	3,9	5,0	2,9
Enero de 2016	282,91	291,63	275,10	4,1	4,8	3,5
Febrero de 2016	294,14	300,03	288,85	4,0	2,9	5,0
Marzo de 2016	303,90	309,53	298,85	3,3	3,2	3,5
Abril de 2016	323,79	321,53	325,80	6,5	3,9	9,0
Mayo de 2016	340,09	337,42	342,48	5,0	4,9	5,1
Junio de 2016	351,05	345,22	356,28	3,2	2,3	4,0
Julio de 2016	358,62	350,87	365,57	2,2	1,6	2,6
Agosto de 2016	355,90	354,44	357,20	-0,8	1,0	-2,3
Septiembre de 2016	360,68	360,63	360,72	1,3	1,7	1,0
Octubre de 2016	371,14	367,96	373,99	2,9	2,0	3,7
Noviembre de 2016	378,49	373,37	383,09	2,0	1,5	2,4
Diciembre de 2016	383,19	376,02	389,62	1,2	0,7	1,7
Enero de 2017	390,43	380,98	398,90	1,9	1,3	2,4
Febrero de 2017	398,84	386,08	410,29	2,2	1,3	2,9
Marzo de 2017*	410,36	393,00	425,93	2,9	1,8	3,8

¹ Base julio 2011-junio 2012 = 100.

* Datos provisionales.

Fuente: Dirección General de Estadística y Censos (Ministerio de Hacienda GCBA).

Cuadro 6 IPCBA. Principales precios medios de bienes y servicios (pesos).
Ciudad de Buenos Aires. Marzo de 2017

Descripción	Unidad de medida	Precio medio
PRODUCTOS DE LIMPIEZA PARA EL HOGAR		
Jabón en pan	1 x 200 gramos	10,58
Jabón en polvo para ropa (baja espuma)	bolsa plástica x 800 gramos	41,30
Acondicionador de ropa	repuesto x 900 cm ³	28,70
Detergente vajilla común	envase PVC x 750 cm ³	17,09
Brillo o autobrillo para pisos	botella plástica x 900 cm ³	49,20
Limpiador cremoso	botella plástica x 375 gramos	17,06
Líquido limpiador	repuesto x 500 cm ³	19,56
Lustramuebles	aerosol x 360 ml	39,63
Lavandina	botella plástica x 1 litro	15,59
Insecticida	aerosol x 360 cm ³	41,20
ARTÍCULOS DESCARTABLES PARA EL HOGAR		
Fósforos	caja de 230 unidades	14,21
Bolsa para residuos	envase x 30 bolsas de 45 x 60 cm	35,54
SERVICIOS DE ESPARCIMIENTO Y ENTRETENIMIENTO		
Práctica de gimnasia		590,64
Entrada de cine		123,99
Novela de suspenso		305,58
Libro de autoayuda		336,03
TEXTO Y MATERIALES ESCOLARES		
Cuaderno universitario	1 unidad x 84 hojas	38,90
Cuaderno escolar	1 unidad de 48 a 50 hojas	57,93
Lápices de colores	paquete x 12 unidades	55,17
Lápiz negro	1 unidad	5,43
Marcadores escolares	paquete x 12 unidades	46,94
Repuesto para carpeta	repuesto x 96 hojas	60,85
Fotocopia	1 unidad	1,28
SERVICIOS PARA EL CUIDADO PERSONAL		
Corte de cabello hombre		163,77
Corte de cabello mujer		186,51
ARTÍCULOS DE HIGIENE, TOCADOR Y BELLEZA		
Pañales bebés grandes	paquete x 16 unidades	75,52
Tampones	paquete x 20 unidades	59,45
Jabón de tocador	1 unidad x 125 gramos	12,55
Loción después de afeitarse	envase x 100 cm ³	120,28
Desodorante femenino	envase x 60 ml a bolilla	36,61
Desodorante masculino	envase x 160 ml aerosol	45,81
Champú	envase x 400 cm ³	64,98
Crema dental	tubo x 125 gramos	34,73
Crema para el cuerpo	frasco plástico x 200 gramos	38,95

Nota: los datos presentados son provisorios.

Fuente: Dirección General de Estadística y Censos (Ministerio de Hacienda GCBA).

Cuadro 7 IPCBA. Principales precios medios de productos alimenticios (pesos).
Ciudad de Buenos Aires. Marzo de 2017

Descripción	Unidad de medida	Precio medio
HARINAS, CEREALES Y LEGUMBRES		
Pan francés tipo flauta	1 kilo	40,69
Pan lacteado blanco	bolsa x 360 gramos	35,12
Pan para hamburguesas	paquete x 4 unidades	19,61
Pan rallado/rebozador	paquete x 500 gramos	20,70
Facturas	12 unidades	70,24
Galletitas de agua	paquete x 300 gramos	21,15
Galletitas dulces sin relleno	paquete x 400 gramos	26,50
Bizcochos de grasa	paquete x 200 gramos	11,80
Harina de trigo común	1 kilo	9,84
Harina de maíz	paquete x 500 gramos	14,76
Arroz blanco simple	1 kilo	19,05
Arroz blanco doble	1 kilo	47,15
Fideos secos largos	paquete x 500 gramos	15,02
Ravioles frescos en piezas	blíster x 500 gramos	53,75
Tapas para empanadas	330 gramos	19,96
Tapas para tartas	bolsa x 2 unidades de 400 gramos	28,10
Lentejas secas	bolsa x 500 gramos	26,60
Empanadas cocidas para llevar	12 unidades	204,08
Pizza para llevar	1 unidad	119,68
FRUTAS Y VERDURAS		
Manzana deliciosa roja	1 kilo	36,74
Banana	1 kilo	28,93
Limón	1 kilo	43,05
Mandarina	1 kilo	16,94
Naranja	1 kilo	14,41
Duraznos en conserva	lata x 485 gramos	34,41
Acelga	1 kilo	28,43
Lechuga criolla	1 kilo	50,00
Tomate perita	1 kilo	31,28
Tomate redondo	1 kilo	29,88
AjÍ morrón	1 kilo	50,39
Cebolla común	1 kilo	13,53
Zapallo	1 kilo	15,45
Zapallitos	1 kilo	22,87
Zanahoria	1 kilo	17,54
Batata	1 kilo	24,97
Papa	1 kilo	17,55
Puré de tomates	envase tetrabrick x 520 gramos	14,86
Arvejas en conserva	lata x 205 gramos	10,45
CARNES Y HUEVOS		
Asado	1 kilo	118,32
Carne picada común	1 kilo	67,55
Paleta	1 kilo	113,22
Cuadrada	1 kilo	133,46
Cuadril	1 kilo	146,84
Nalga	1 kilo	143,31
Hamburguesas	caja x 334 gramos	60,03
Pollo entero	1 kilo	38,17

Continúa

Cuadro 7 Conclusión

Descripción	Unidad de medida	Precio medio
Chorizo fresco	1 kilo	94,05
Salchicha tipo viena	paquete x 6 unidades de 225 gramos	24,74
Jamón cocido	1 kilo	197,69
Paleta-fiambre	1 kilo	155,94
Salame	1 kilo	242,39
Salchichón	1 kilo	126,59
Atún en conserva al natural	entero en trozos—lata x 125 gramos	40,40
Atún en conserva en aceite	desmenuzado—lata x 125 gramos	19,26
Huevos de gallina	12 unidades	31,67
LECHE, YOGURT Y PRODUCTOS LÁCTEOS		
Leche común entera	1 litro	18,12
Leche en polvo	400 gramos	66,70
Queso tipo cuartirolo	1 kilo	147,08
Queso port salut	1 kilo	178,81
Queso en barra	1 kilo	190,53
Queso para rallar	1 kilo	274,01
Queso rallado	paquete x 120 gramos	42,26
Manteca	paquete x 200 gramos	34,09
Yogur para beber	sachet x 1.000 gramos	27,84
ACEITES		
Aceite de girasol	envase PET x 1.500 cm ³	50,04
Aceite de maíz	envase por 1.000 cm ³	60,95
DULCES Y AZÚCAR		
Azúcar blanca	1 kilo	16,78
Dulce de batata	1 kilo	47,18
Dulce de membrillo	1 kilo	50,96
Mermelada	envase x 454 gramos	30,03
BEBIDAS ALCOHÓLICAS		
Vino tinto común	envase tetrabrick x 1 litro	38,18
Cerveza en botella	botella x 1.000 cm ³	33,00
BEBIDAS NO ALCOHÓLICAS		
Agua mineral	envase plástico x 2,25 litros	20,62
Agua de mesa	bidón x 5 litros	33,44
Gaseosa cola	envase plástico x 2,25 litros	38,64
Agua saborizada	botella plástica x 1,5 litros	23,71
Bebida a base de hierbas	botella plástica x 1,25 litros	20,99
Jugo en polvo	sobre rinde 1 litro	4,47
OTROS ALIMENTOS		
Sal fina	500 gramos	12,73
Sal gruesa	1 kilo	17,11
Mayonesa común	sachet x 500 gramos	25,34
Vinagre de vino	botella plástica x 1 litro	28,90
Salsa a base de tomate	envase x 340 gramos	18,78
Café molido	250 gramos	40,75
Yerba mate	1 kilo	55,72
Té común en saquitos	caja x 25 saquitos	10,49
Cacao en polvo	360 gramos	34,29

Nota: los datos presentados son provisorios.

Fuente: Dirección General de Estadística y Censos (Ministerio de Hacienda GCBA).

Cuadro 8 IPCBA según principales aperturas. Índice y variación porcentual respecto del mes anterior, acumulado anual e interanual

Apertura	Índice ¹		Variación porcentual*		
	Marzo de 2017*	Febrero de 2017	Respecto del mes anterior	Acumulado anual	Interanual
Nivel General	410,36	398,84	2,9	7,1	35,0
Alimentos y bebidas no alcohólicas	395,53	386,24	2,4	6,4	26,7
Alimentos	393,43	383,43	2,6	6,5	26,1
Pan y cereales	399,43	391,05	2,1	5,5	26,4
Carnes y derivados	336,29	326,19	3,1	3,3	16,2
Pescados y mariscos	372,75	368,48	1,2	7,7	27,3
Aceites y grasas	549,82	546,44	0,6	2,6	64,6
Leche, productos lácteos y huevos	427,21	419,54	1,8	8,0	39,0
Frutas	396,36	401,04	-1,2	4,3	3,4
Verduras, tubérculos y legumbres	454,08	420,26	8,0	17,1	33,7
Azúcar, dulces, chocolate, golosinas	378,11	373,67	1,2	4,1	26,7
Otros alimentos	414,11	406,95	1,8	4,3	29,4
Bebidas no alcohólicas	410,45	406,18	1,1	5,4	30,6
Café, té, yerba y cacao	415,54	409,67	1,4	7,6	23,2
Aguas minerales, bebidas gaseosas y jugos	408,91	405,11	0,9	4,7	33,0
Bebidas alcohólicas y tabaco	548,81	536,64	2,3	7,3	75,3
Bebidas alcohólicas	412,36	406,57	1,4	7,4	59,2
Bebidas espirituosas, destiladas y licores	305,76	300,15	1,9	9,4	32,7
Vinos	381,11	374,43	1,8	8,9	71,6
Cerveza	552,92	550,69	0,4	3,4	34,4
Tabaco	662,60	645,11	2,7	7,3	84,9
Prendas de vestir y calzado	393,46	385,28	2,1	-0,1	27,8
Prendas de vestir y materiales	402,30	394,37	2,0	-1,2	28,2
Calzado	367,46	358,54	2,5	3,7	26,3
Vivienda, agua, electricidad y otros combustibles	531,54	495,53	7,3	15,5	65,8
Alquiler de la vivienda	359,45	351,28	2,3	7,1	34,1
Mantenimiento y reparación de la vivienda	458,46	446,14	2,8	6,4	18,3
Suministro de agua y otros servicios relacionados con la vivienda	541,92	507,46	6,8	11,7	80,8
Suministro de agua	1345,52	1345,52	0,0	0,0	282,8
Gastos comunes por la vivienda	430,70	391,48	10,0	17,7	47,2
Electricidad, gas y otros combustibles	1021,28	888,91	14,9	36,6	112,7
Electricidad	1061,90	815,51	30,2	92,1	92,1
Gas	974,12	974,12	0,0	0,0	146,1
Equipamiento y mantenimiento del hogar	379,29	371,07	2,2	5,8	23,3
Muebles, accesorios, alfombras	419,39	416,25	0,8	6,5	20,5
Artículos textiles para el hogar	400,98	392,30	2,2	2,5	15,7
Artefactos para el hogar	326,19	318,08	2,5	-0,6	11,6
Vajilla, utensilios, loza y cristalería	404,51	395,93	2,2	4,3	17,4
Herramientas y equipos para el hogar y el jardín	380,38	375,04	1,4	1,1	15,0
Bienes y servicios para la conservación del hogar	379,56	369,96	2,6	7,7	28,4

Continúa

Cuadro 8 Conclusión

Apertura	Índice ¹		Variación porcentual*		
	Marzo de 2017*	Febrero de 2017	Respecto del mes anterior	Acumulado anual	Interanual
Salud	365,62	362,70	0,8	5,8	35,4
Productos medicinales, artefactos y equipos para la salud	340,70	335,32	1,6	5,2	29,8
Productos farmacéuticos	330,30	324,67	1,7	5,2	31,7
Otros productos medicinales	376,61	369,57	1,9	4,6	24,9
Artefactos y equipos terapéuticos y sus reparaciones	420,86	418,42	0,6	4,8	19,3
Servicios para pacientes externos	367,68	363,77	1,1	6,7	38,4
Seguros médicos	389,29	389,29	0,0	6,0	39,3
Transporte	413,15	410,08	0,7	3,5	32,7
Transporte personal	398,18	392,93	1,3	6,6	25,5
Adquisición de vehículos	403,65	400,92	0,7	3,6	12,8
Funcionamiento de equipos de transporte de uso del hogar	395,90	389,59	1,6	7,9	31,8
Transporte público	436,26	436,56	-0,1	-0,5	44,4
Servicios de transporte por carretera	439,20	439,21	0,0	0,1	49,8
Servicios de transporte por ferrocarril	414,03	414,03	0,0	0,0	69,4
Servicios de transporte aéreo	431,54	434,59	-0,7	-6,1	1,4
Comunicaciones	313,93	301,23	4,2	13,2	47,5
Servicios postales	494,20	482,00	2,5	10,7	50,1
Equipos telefónicos	366,55	354,36	3,4	2,1	3,0
Servicios telefónicos	311,59	298,87	4,3	13,7	49,6
Recreación y cultura	415,94	411,97	1,0	4,8	24,8
Equipos audio-visuales, fotográficos y de procesamiento de la información	314,26	311,67	0,8	0,8	7,2
Artículos para la recreación, jardines y mascotas	426,75	415,58	2,7	6,4	28,8
Servicios recreativos y culturales	453,46	445,78	1,7	6,4	30,8
Diarios, revistas, libros y artículos de papelería y dibujo	499,97	494,68	1,1	6,4	34,5
Paquete turístico y excursiones	329,73	346,91	-5,0	-0,9	9,1
Educación	425,20	369,71	15,0	15,0	37,7
Servicios educativos	425,20	369,71	15,0	15,0	37,7
Restaurantes y hoteles	379,55	375,19	1,2	5,5	27,2
Restaurantes y comidas preparadas	380,81	373,86	1,9	4,8	26,6
Hoteles	368,61	386,77	-4,7	12,3	33,5
Bienes y servicios varios	377,37	373,80	1,0	6,1	29,4
Cuidado personal	391,54	388,79	0,7	4,9	26,9
Efectos personales	353,90	350,35	1,0	0,6	20,9
Seguros	383,22	374,00	2,5	7,4	36,0
Servicios financieros	283,26	261,82	8,2	16,9	58,1
Otros servicios	347,24	345,88	0,4	11,5	37,4

¹ Base julio 2011-junio 2012 = 100.

* Datos provisionales.

Fuente: Dirección General de Estadística y Censos (Ministerio de Hacienda GCBA).

También es posible acceder a información estadística sobre la Ciudad de Buenos Aires en www.estadisticaciudad.gob.ar

Para consultas dirijase al Departamento Documentación y Atención al Usuario a cdocumentacion@estadisticaciudad.gob.ar



[estadisticaba](https://www.facebook.com/estadisticaba)



[@estadisticaba](https://twitter.com/estadisticaba)