



# IPCBA. Enero de 2017

Informe de resultados | **1113**

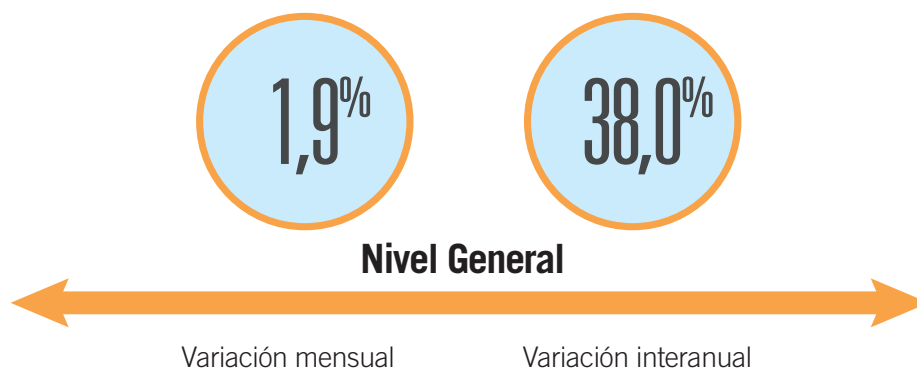


Febrero de 2017





## IPCBA. Enero de 2017



Durante el mes de enero el Índice de Precios al Consumidor de la Ciudad de Buenos Aires<sup>1</sup> (IPCBA) registró un aumento de 1,9% mensual, desacelerándose en términos

interanuales -i.a.- hasta 38,0% (-3,0 puntos porcentuales -p.p.- respecto del mes previo).

<sup>1</sup> Ver cuadros 5 y 8 del Anexo.

**Cuadro 1** IPCBA según divisiones de la canasta. Índice y variación porcentual respecto del mes anterior e interanual

Nivel General y divisiones	Ponderación por división	Índice <sup>1</sup>		Variación porcentual*	
		Enero de 2017*	Diciembre de 2016	Respecto del mes anterior	Interanual
<b>Nivel General</b>		<b>390,43</b>	<b>383,19</b>	<b>1,9</b>	<b>38,0</b>
1 Alimentos y bebidas no alcohólicas	17,07%	378,02	371,85	1,7	30,1
2 Bebidas alcohólicas y tabaco	1,89%	516,96	511,45	1,1	76,2
3 Prendas de vestir y calzado	6,89%	388,64	393,71	-1,3	30,6
4 Vivienda, agua, electricidad y otros combustibles	12,51%	471,26	460,05	2,4	71,9
5 Equipamiento y mantenimiento del hogar	7,69%	368,03	358,54	2,6	27,9
6 Salud	9,70%	349,00	345,52	1,0	36,8
7 Transporte	11,87%	404,97	399,18	1,5	38,3
8 Comunicaciones	3,90%	286,51	277,27	3,3	42,4
9 Recreación y cultura	9,49%	407,84	396,82	2,8	27,3
10 Educación	3,32%	369,71	369,71	0,0	32,2
11 Restaurantes y hoteles	10,16%	372,10	359,69	3,5	31,7
12 Bienes y servicios varios	5,50%	366,87	355,84	3,1	34,2

<sup>1</sup> Base julio 2011-junio 2012 = 100.

\* Datos provisionales.

Fuente: Dirección General de Estadística y Censos (Ministerio de Hacienda GCBA).

# 1. Divisiones

## 1.1 Variación mensual

En enero la variación del IPCBA respondió principalmente a las subas observadas en las divisiones: Vivienda, agua, electricidad y otros combustibles, Restaurantes y hoteles, Alimentos y bebidas no alcohólicas y Recreación y cultura, que en conjunto explicaron el 65,6% del alza del Nivel General.



- Vivienda, agua, electricidad y otros combustibles aumentó 2,4%, aportando 0,37 p.p. a la variación mensual del Nivel General, debido principalmente al incremento en el valor de los gastos comunes de la vivienda y, en menor medida, a las actualizaciones en los precios de los alquileres.



- Restaurantes y hoteles subió 3,5%, contribuyendo con 0,33 p.p. a la variación mensual de los precios al consumidor, verificándose incrementos en el alojamiento en hoteles por motivos estacionales y en la comida consumida fuera del hogar.



- Alimentos y bebidas no alcohólicas se elevó 1,7% e incidió 0,27 p.p. en el incremento mensual del IPCBA, destacándose los aumentos en los siguientes grupos: Leche, productos lácteos y huevos (3,4%), Aguas minerales, bebidas gaseosas y jugos (2,6%) y Pan y cereales (1,1%).



- Recreación y cultura presentó un incremento de 2,8%, con una incidencia de 0,27 p.p., reflejando fundamentalmente subas en los abonos de servicios de televisión y en los paquetes turísticos.

El resto de las divisiones tuvo una incidencia positiva aunque menor en el Nivel General, a excepción de Prendas de vestir y calzado -que registró una caída de 1,3% producto de las liquidaciones de la temporada de primavera/verano- y Educación que se mantuvo estable durante el mes.

## 1.2 Variación interanual

En términos interanuales, las divisiones Vivienda, agua, electricidad y otros combustibles, Alimentos y bebidas no alcohólicas y Transporte fueron las principales responsables de la variación interanual de los precios minoristas, explicando el 49,2% de la variación i.a. del Nivel General.

El menor ritmo de aumento interanual del IPCBA respondió principalmente a la dinámica de los precios de las divisiones Alimentos y bebidas no alcohólicas, Restaurantes y hoteles, Transporte y Prendas de vestir y calzado que aminoraron su tasa de suba hasta 30,1% i.a. (-3,8 p.p. en relación al mes previo), 31,7% i.a. (-8,3 p.p.), 38,3% i.a. (-3,8

p.p.) y 30,6% i.a. (-4,8 p.p.), respectivamente. Este comportamiento fue generalizado para el resto de las divisiones, con la excepción de Comunicaciones que se aceleró hasta 42,4% i.a. (+1,7 p.p. en relación al mes previo) y Vivienda, agua, electricidad y otros combustibles que registró una aceleración marginal hasta 71,9% i.a. (+0,7 p.p.).

**Cuadro 2** IPCBA. Incidencia mensual e interanual de las divisiones en el Nivel General

Nivel General y divisiones	Enero de 2017	
	Mensual	Interanual
<b>Nivel General</b>	<b>1,9</b>	<b>38,0</b>
Alimentos y bebidas no alcohólicas	0,27	5,27
Bebidas alcohólicas y tabaco	0,03	1,49
Prendas de vestir y calzado	-0,09	2,22
Vivienda, agua, electricidad y otros combustibles	0,37	8,72
Equipamiento y mantenimiento del hogar	0,19	2,18
Salud	0,09	3,22
Transporte	0,18	4,70
Comunicaciones	0,09	1,18
Recreación y cultura	0,27	2,93
Educación	0,00	1,06
Restaurantes y hoteles	0,33	3,21
Bienes y servicios varios	0,16	1,82

**Nota:** los datos presentados son provisorios. La suma de las cifras parciales puede diferir del total por procedimientos de redondeo.

**Fuente:** Dirección General de Estadística y Censos (Ministerio de Hacienda GCBA).

## 2. Bienes y servicios

Durante febrero, los Servicios promediaron una suba de 2,4% mensual, mientras que los Bienes aumentaron 1,3%.



La dinámica mensual de los Servicios respondió fundamentalmente a incrementos en el valor de los gastos comunes de la vivienda, del alojamiento en hoteles y de la comida consumida fuera del hogar. En menor medida, incidieron las subas en las remuneraciones del servicio doméstico. En tanto, el comportamiento de los Bienes reflejó alzas en los precios de los combustibles para vehículos y de los alimentos, junto con caídas en la indumentaria.

Así, ambos agrupamientos se desaceleraron en términos interanuales hasta: 30,6% i.a. en el caso de los Bienes (-4,5 p.p. en relación al mes previo) y 45,0% i.a. en el caso de los Servicios (-1,6 p.p.).

**Cuadro 3** IPCBA. Nivel General, bienes y servicios. Índice, incidencia mensual y variación porcentual respecto del mes anterior e interanual

Nivel General, bienes y servicios	Ponderación	Índice <sup>1</sup>		Variación porcentual*		Incidencia mensual*
		Enero de 2017*	Diciembre de 2016	Respecto del mes anterior	Interanual	
<b>Nivel General</b>		<b>390,43</b>	<b>383,19</b>	<b>1,9</b>	<b>38,0</b>	<b>1,9</b>
Bienes	47,28%	380,98	376,02	1,3	30,6	0,61
Servicios	52,72%	398,90	389,62	2,4	45,0	1,28

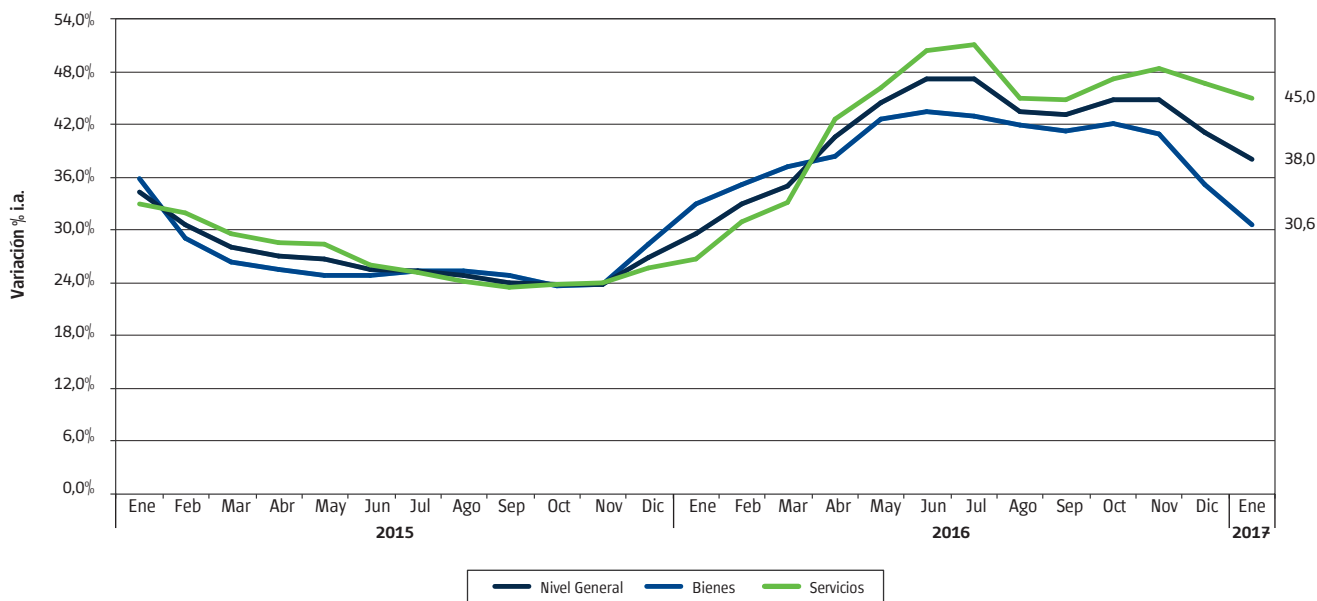
<sup>1</sup> Base julio 2011-junio 2012 = 100.

\* Datos provisionales.

**Nota:** la suma de las cifras parciales puede diferir del total por procedimientos de redondeo.

**Fuente:** Dirección General de Estadística y Censos (Ministerio de Hacienda GCBA).

**Gráfico 1** IPCBA. Trayectoria interanual. Nivel General, Bienes y Servicios. Enero de 2015/enero de 2017



**Fuente:** Dirección General de Estadística y Censos (Ministerio de Hacienda GCBA).

### 3. Estacionales, regulados y resto IPCBA



Estacionales



Regulados



Resto IPCBA<sup>2</sup>

Desagregando por subíndices, en el mes de enero Resto IPCBA, proxy de la inflación núcleo, registró un incremento de 2,0%. En términos interanuales, esta agrupación se desaceleró hasta 32,5 % i.a. (-2,7 p.p. respecto al mes previo).

Los bienes y servicios Regulados promediaron una variación de 1,3%, explicada principalmente por el aumento en el precio de los combustibles para vehículos. Este agregado aminoró su ritmo de suba interanual hasta 86,1% i.a. (-0,8 p.p.).

<sup>2</sup> La categoría Resto IPCBA es una subcanasta que mide la variación de precios de bienes y servicios que no tienen comportamiento estacional ni están sujetos a regulación, siendo un proxy de la inflación subyacente o también denominada inflación núcleo. Esta clasificación es similar a la que utilizaba el INDEC en el IPC GBA, base 1999=100, en la cual se incluía en la categoría Resto a los Sistemas de salud y servicios auxiliares y a la Educación formal.

Por último, los ítems Estacionales se elevaron 1,7% mensual, sintetizando comportamientos contrapuestos: aumentos en el alojamiento en hoteles por motivos turísticos, en las frutas y en las verduras, contrarrestados

parcialmente por la caída en los precios de las prendas de vestir. Así, la trayectoria interanual de este agregado marcó una desaceleración hasta 25,1% i.a. (-7,1 p.p.).

**Cuadro 4** IPCBA. Nivel General, estacionales, regulados y resto IPCBA. Índice, incidencia mensual y variación porcentual respecto del mes anterior e interanual

Nivel General, Estacionales, Regulados y Resto IPCBA	Ponderación	Índice <sup>1</sup>		Variación porcentual*		Incidencia mensual*
		Enero de 2017*	Diciembre de 2016	Respecto del mes anterior	Interanual	
<b>Nivel General</b>		<b>390,43</b>	<b>383,19</b>	<b>1,9</b>	<b>38,0</b>	<b>1,9</b>
Estacionales	8,91%	392,77	386,31	1,7	25,1	0,15
Regulados	12,94%	471,31	465,37	1,3	86,1	0,20
Resto IPCBA	78,15%	376,77	369,22	2,0	32,5	1,54

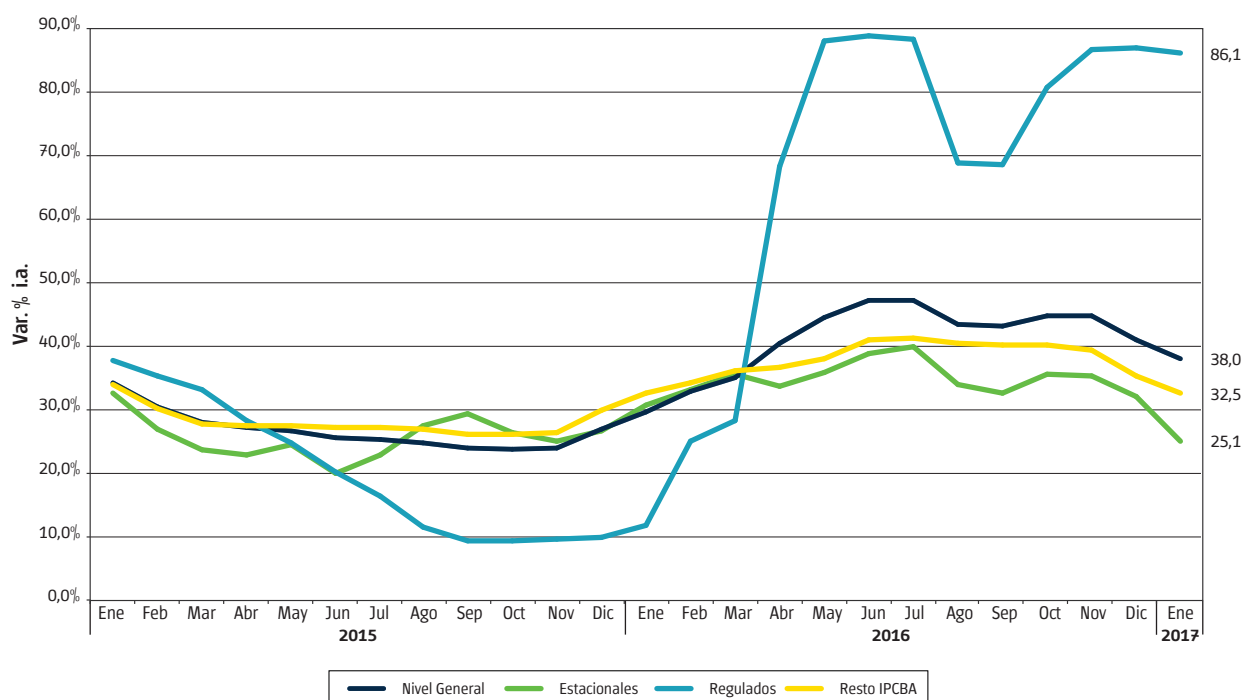
<sup>1</sup> Base julio 2011-junio 2012 = 100.

\* Datos provisionales.

**Nota:** la suma de las cifras parciales puede diferir del total por procedimientos de redondeo.

**Fuente:** Dirección General de Estadística y Censos (Ministerio de Hacienda GCBA).

**Gráfico 2** IPCBA. Trayectoria interanual. Nivel General, Estacionales, Regulados y Resto IPCBA. Enero de 2015/enero de 2017



**Fuente:** Dirección General de Estadística y Censos (Ministerio de Hacienda GCBA).

## 4. Precios medios

En los Cuadros 6 y 7 del Anexo se presentan los precios medios de una selección de bienes y servicios que conforman la canasta del IPCBA.

# Anexo

**Cuadro 5** IPCBA. Evolución del Nivel General de los bienes y servicios. Índice y variación porcentual respecto del mes anterior

Mes	Índice <sup>1</sup>			Variación porcentual		
	Nivel General	Bienes	Servicios	Nivel General	Bienes	Servicios
Enero de 2015	218,23	219,51	217,09	2,0	1,2	2,6
Febrero de 2015	221,40	222,13	220,74	1,5	1,2	1,7
Marzo de 2015	225,08	225,73	224,49	1,7	1,6	1,7
Abril de 2015	230,41	232,43	228,60	2,4	3,0	1,8
Mayo de 2015	235,51	236,75	234,39	2,2	1,9	2,5
Junio de 2015	238,69	240,65	236,93	1,4	1,6	1,1
Julio de 2015	243,56	245,44	241,88	2,0	2,0	2,1
Agosto de 2015	248,02	249,83	246,39	1,8	1,8	1,9
Septiembre de 2015	252,13	255,33	249,25	1,7	2,2	1,2
Octubre de 2015	256,42	259,12	254,00	1,7	1,5	1,9
Noviembre de 2015	261,43	265,08	258,16	2,0	2,3	1,6
Diciembre de 2015	271,67	278,24	265,77	3,9	5,0	2,9
Enero de 2016	282,91	291,63	275,10	4,1	4,8	3,5
Febrero de 2016	294,14	300,03	288,85	4,0	2,9	5,0
Marzo de 2016	303,90	309,53	298,85	3,3	3,2	3,5
Abril de 2016	323,79	321,53	325,80	6,5	3,9	9,0
Mayo de 2016	340,09	337,42	342,48	5,0	4,9	5,1
Junio de 2016	351,05	345,22	356,28	3,2	2,3	4,0
Julio de 2016	358,62	350,87	365,57	2,2	1,6	2,6
Agosto de 2016	355,90	354,44	357,20	-0,8	1,0	-2,3
Septiembre de 2016	360,68	360,63	360,72	1,3	1,7	1,0
Octubre de 2016	371,14	367,96	373,99	2,9	2,0	3,7
Noviembre de 2016	378,49	373,37	383,09	2,0	1,5	2,4
Diciembre de 2016	383,19	376,02	389,62	1,2	0,7	1,7
Enero de 2017*	390,43	380,98	398,90	1,9	1,3	2,4

<sup>1</sup> Base julio 2011-junio 2012 = 100.

\* Datos provisionales.

Fuente: Dirección General de Estadística y Censos (Ministerio de Hacienda GCBA).

**Cuadro 6** IPCBA. Principales precios medios de bienes y servicios (pesos).  
Ciudad de Buenos Aires. Enero de 2017

Descripción	Unidad de medida	Precio medio
<b>PRODUCTOS DE LIMPIEZA PARA EL HOGAR</b>		
Jabón en pan	1 x 200 gramos	10,47
Jabón en polvo para ropa (baja espuma)	bolsa plástica x 800 gramos	40,15
Acondicionador de ropa	repuesto x 900 cm <sup>3</sup>	27,87
Detergente vajilla común	envase PVC x 750 cm <sup>3</sup>	16,67
Brillo o autobrillo para pisos	botella plástica x 900 cm <sup>3</sup>	47,46
Limpiador cremoso	botella plástica x 375 gramos	16,62
Líquido limpiador	repuesto x 500 cm <sup>3</sup>	18,54
Lustramuebles	aerosol x 360 ml	38,06
Lavandina	botella plástica x 1 litro	15,11
Insecticida	aerosol x 360 cm <sup>3</sup>	39,85
<b>ARTÍCULOS DESCARTABLES PARA EL HOGAR</b>		
Fósforos	caja de 230 unidades	14,02
Bolsa para residuos	envase x 30 bolsas de 45 x 60 cm	35,15
<b>SERVICIOS DE ESPARCIMIENTO Y ENTRETENIMIENTO</b>		
Práctica de gimnasia		540,59
Entrada de cine		122,41
Novela de suspenso		300,04
Libro de autoayuda		318,76
<b>TEXTO Y MATERIALES ESCOLARES</b>		
Cuaderno universitario	1 unidad x 84 hojas	38,27
Cuaderno escolar	1 unidad de 48 a 50 hojas	56,04
Lápices de colores	paquete x 12 unidades	54,43
Lápiz negro	1 unidad	5,12
Marcadores escolares	paquete x 12 unidades	45,49
Repuesto para carpeta	repuesto x 96 hojas	59,00
Fotocopia	1 unidad	1,18
<b>SERVICIOS PARA EL CUIDADO PERSONAL</b>		
Corte de cabello hombre		157,53
Corte de cabello mujer		179,23
<b>ARTÍCULOS DE HIGIENE, TOCADOR Y BELLEZA</b>		
Pañales bebés grandes	paquete x 16 unidades	75,16
Tampones	paquete x 20 unidades	57,62
Jabón de tocador	1 unidad x 125 gramos	12,47
Loción después de afeitarse	envase x 100 cm <sup>3</sup>	120,42
Desodorante femenino	envase x 60 ml a bolilla	35,14
Desodorante masculino	envase x 160 ml aerosol	44,52
Champú	envase x 400 cm <sup>3</sup>	63,82
Crema dental	tubo x 125 gramos	33,90
Crema para el cuerpo	frasco plástico x 200 gramos	36,88

**Nota:** los datos presentados son provisorios.

**Fuente:** Dirección General de Estadística y Censos (Ministerio de Hacienda GCBA).



**Cuadro 7** IPCBA. Principales precios medios de productos alimenticios (pesos).  
Ciudad de Buenos Aires. Enero de 2017

Descripción	Unidad de medida	Precio medio
<b>HARINAS, CEREALES Y LEGUMBRES</b>		
Pan francés tipo flauta	1 kilo	36,77
Pan lacteado blanco	bolsa x 360 gramos	34,67
Pan para hamburguesas	paquete x 4 unidades	19,38
Pan rallado/rebozador	paquete x 500 gramos	20,31
Facturas	12 unidades	66,51
Galletitas de agua	paquete x 300 gramos	20,45
Galletitas dulces sin relleno	paquete x 400 gramos	25,58
Bizcochos de grasa	paquete x 200 gramos	11,28
Harina de trigo común	1 kilo	9,72
Harina de maíz	paquete x 500 gramos	14,07
Arroz blanco simple	1 kilo	18,74
Arroz blanco doble	1 kilo	46,00
Fideos secos largos	paquete x 500 gramos	14,60
Ravioles frescos en piezas	blíster x 500 gramos	53,49
Tapas para empanadas	330 gramos	19,67
Tapas para tartas	bolsa x 2 unidades de 400 gramos	27,71
Lentejas secas	bolsa x 500 gramos	25,76
Empanadas cocidas para llevar	12 unidades	197,52
Pizza para llevar	1 unidad	110,46
<b>FRUTAS Y VERDURAS</b>		
Manzana deliciosa roja	1 kilo	41,25
Banana	1 kilo	25,47
Limón	1 kilo	50,04
Mandarina	1 kilo	19,64
Naranja	1 kilo	13,61
Duraznos en conserva	lata x 485 gramos	33,69
Acelga	1 kilo	18,71
Lechuga criolla	1 kilo	39,38
Tomate perita	1 kilo	24,93
Tomate redondo	1 kilo	23,32
Ají morrón	1 kilo	38,70
Cebolla común	1 kilo	13,86
Zapallo	1 kilo	17,85
Zapallitos	1 kilo	17,87
Zanahoria	1 kilo	17,88
Batata	1 kilo	29,36
Papa	1 kilo	14,74
Puré de tomates	envase tetrabrick x 520 gramos	14,61
Arvejas en conserva	lata x 205 gramos	10,21
<b>CARNES Y HUEVOS</b>		
Asado	1 kilo	116,63
Carne picada común	1 kilo	65,78
Paleta	1 kilo	109,54
Cuadrada	1 kilo	130,59
Cuadril	1 kilo	142,42
Nalga	1 kilo	142,63
Hamburguesas	caja x 334 gramos	58,62
Pollo entero	1 kilo	35,53

Continúa

**Cuadro 7** Conclusión

Descripción	Unidad de medida	Precio medio
Chorizo fresco	1 kilo	89,77
Salchicha tipo viena	paquete x 6 unidades de 225 gramos	24,28
Jamón cocido	1 kilo	188,56
Paleta-fiambre	1 kilo	147,01
Salame	1 kilo	227,69
Salchichón	1 kilo	118,93
Atún en conserva al natural	entero en trozos - lata x 125 gramos	40,27
Atún en conserva en aceite	desmenuzado - lata x 125 gramos	19,57
Huevos de gallina	12 unidades	31,40
<b>LECHE, YOGURT Y PRODUCTOS LÁCTEOS</b>		
Leche común entera	1 litro	17,51
Leche en polvo	400 gramos	63,51
Queso tipo cuartirolo	1 kilo	136,26
Queso port salut	1 kilo	167,49
Queso en barra	1 kilo	182,87
Queso para rallar	1 kilo	263,80
Queso rallado	paquete x 120 gramos	40,29
Manteca	paquete x 200 gramos	32,27
Yogur para beber	sachet x 1.000 gramos	26,63
<b>ACEITES</b>		
Aceite de girasol	envase PET x 1.500 cm <sup>3</sup>	49,50
Aceite de maíz	envase por 1.000 cm <sup>3</sup>	59,81
<b>DULCES Y AZÚCAR</b>		
Azúcar blanca	1 kilo	15,99
Dulce de batata	1 kilo	45,81
Dulce de membrillo	1 kilo	48,54
Mermelada	envase x 454 gramos	29,88
<b>BEBIDAS ALCOHÓLICAS</b>		
Vino tinto común	envase tetrabrick x 1 litro	35,94
Cerveza en botella	botella x 1.000 cm <sup>3</sup>	33,03
<b>BEBIDAS NO ALCOHÓLICAS</b>		
Agua mineral	envase plástico x 2,25 litros	20,18
Agua de mesa	bidón x 5 litros	33,71
Gaseosa cola	envase plástico x 2,25 litros	38,39
Agua saborizada	botella plástica x 1,5 litros	23,28
Bebida a base de hierbas	botella plástica x 1,25 litros	20,48
Jugo en polvo	sobre rinde 1 litro	4,34
<b>OTROS ALIMENTOS</b>		
Sal fina	500 gramos	12,51
Sal gruesa	1 kilo	16,95
Mayonesa común	sachet x 500 gramos	24,81
Vinagre de vino	botella plástica x 1 litro	28,49
Salsa a base de tomate	envase x 340 gramos	18,61
Café molido	250 gramos	38,27
Yerba mate	1 kilo	55,00
Té común en saquitos	caja x 25 saquitos	10,11
Cacao en polvo	360 gramos	33,07

**Nota:** los datos presentados son provisorios.

**Fuente:** Dirección General de Estadística y Censos (Ministerio de Hacienda GCBA).

**Cuadro 8** IPCBA según principales aperturas. Índice y variación porcentual respecto del mes anterior e interanual

Apertura	Índice <sup>1</sup>		Variación porcentual*	
	Enero de 2017*	Diciembre de 2016	Respecto del mes anterior	Interanual
<b>Nivel General</b>	<b>390,43</b>	<b>383,19</b>	<b>1,9</b>	<b>38,0</b>
<b>Alimentos y bebidas no alcohólicas</b>	<b>378,02</b>	<b>371,85</b>	<b>1,7</b>	<b>30,1</b>
<b>Alimentos</b>	374,92	369,38	1,5	29,4
Pan y cereales	382,98	378,65	1,1	27,8
Carnes y derivados	325,37	325,47	0,0	16,8
Pescados y mariscos	358,12	346,22	3,4	39,7
Aceites y grasas	541,43	536,02	1,0	69,6
Leche, productos lácteos y huevos	408,86	395,60	3,4	40,9
Frutas	388,69	380,01	2,3	22,6
Verduras, tubérculos y legumbres	393,35	387,75	1,4	34,3
Azúcar, dulces, chocolate, golosinas	367,65	363,36	1,2	30,7
Otros alimentos	401,22	397,12	1,0	38,4
<b>Bebidas no alcohólicas</b>	400,04	389,41	2,7	34,7
Café, té, yerba y cacao	398,53	386,06	3,2	23,3
Aguas minerales, bebidas gaseosas y jugos	400,50	390,42	2,6	38,6
<b>Bebidas alcohólicas y tabaco</b>	<b>516,96</b>	<b>511,45</b>	<b>1,1</b>	<b>76,2</b>
<b>Bebidas alcohólicas</b>	395,84	383,92	3,1	63,5
Bebidas espirituosas, destiladas y licores	290,37	279,51	3,9	27,9
Vinos	363,22	349,99	3,8	71,5
Cerveza	541,73	534,95	1,3	48,1
<b>Tabaco</b>	617,95	617,79	0,0	83,8
<b>Prendas de vestir y calzado</b>	<b>388,64</b>	<b>393,71</b>	<b>-1,3</b>	<b>30,6</b>
<b>Prendas de vestir y materiales</b>	400,03	407,07	-1,7	31,6
<b>Calzado</b>	355,13	354,41	0,2	27,1
<b>Vivienda, agua, electricidad y otros combustibles</b>	<b>471,26</b>	<b>460,05</b>	<b>2,4</b>	<b>71,9</b>
<b>Alquiler de la vivienda</b>	343,44	335,74	2,3	35,7
<b>Mantenimiento y reparación de la vivienda</b>	436,91	430,92	1,4	17,9
<b>Suministro de agua y otros servicios relacionados con la vivienda</b>	504,74	485,07	4,1	83,8
Suministro de agua	1345,52	1345,52	0,0	282,8
Gastos comunes por la vivienda	388,38	366,00	6,1	47,1
<b>Electricidad, gas y otros combustibles</b>	747,82	747,82	0,0	180,0
Electricidad	552,88	552,88	0,0	253,3
Gas	974,12	974,12	0,0	146,3
<b>Equipamiento y mantenimiento del hogar</b>	<b>368,03</b>	<b>358,54</b>	<b>2,6</b>	<b>27,9</b>
<b>Muebles, accesorios, alfombras</b>	405,94	393,80	3,1	25,0
<b>Artículos textiles para el hogar</b>	392,30	391,06	0,3	19,6
<b>Artefactos para el hogar</b>	332,32	328,09	1,3	20,3
<b>Vajilla, utensilios, loza y cristalería</b>	393,16	387,72	1,4	19,8
<b>Herramientas y equipos para el hogar y el jardín</b>	375,30	376,08	-0,2	19,5
<b>Bienes y servicios para la conservación del hogar</b>	364,16	352,54	3,3	32,4

Continúa

**Cuadro 8** Conclusión

Apertura	Índice <sup>1</sup>		Variación porcentual*	
	Enero de 2017*	Diciembre de 2016	Respecto del mes anterior	Interanual
<b>Salud</b>	<b>349,00</b>	<b>345,52</b>	<b>1,0</b>	<b>36,8</b>
<b>Productos medicinales, artefactos y equipos para la salud</b>	328,60	323,99	1,4	28,8
Productos farmacéuticos	318,57	313,87	1,5	30,5
Otros productos medicinales	362,60	360,13	0,7	26,8
Artefactos y equipos terapéuticos y sus reparaciones	406,14	401,49	1,2	18,6
<b>Servicios para pacientes externos</b>	352,79	344,50	2,4	39,4
<b>Seguros médicos</b>	367,33	367,33	0,0	43,5
<b>Transporte</b>	<b>404,97</b>	<b>399,18</b>	<b>1,5</b>	<b>38,3</b>
<b>Transporte personal</b>	384,05	373,70	2,8	27,8
Adquisición de vehículos	394,25	389,79	1,1	14,7
Funcionamiento de equipos de transporte de uso del hogar	379,79	366,99	3,5	34,5
<b>Transporte público</b>	437,28	438,50	-0,3	55,5
Servicios de transporte por carretera	439,19	438,55	0,1	61,3
Servicios de transporte por ferrocarril	414,03	414,03	0,0	71,8
Servicios de transporte aéreo	441,98	459,72	-3,9	13,0
<b>Comunicaciones</b>	<b>286,51</b>	<b>277,27</b>	<b>3,3</b>	<b>42,4</b>
<b>Servicios postales</b>	446,51	446,51	0,0	41,1
<b>Equipos telefónicos</b>	357,72	359,00	-0,4	8,1
<b>Servicios telefónicos</b>	283,74	274,16	3,5	44,0
<b>Recreación y cultura</b>	<b>407,84</b>	<b>396,82</b>	<b>2,8</b>	<b>27,3</b>
<b>Equipos audio-visuales, fotográficos y de procesamiento de la información</b>	315,59	311,66	1,3	18,2
<b>Artículos para la recreación, jardines y mascotas</b>	408,81	401,22	1,9	29,6
<b>Servicios recreativos y culturales</b>	440,30	426,21	3,3	32,8
<b>Diarios, revistas, libros y artículos de papelería y dibujo</b>	480,76	469,96	2,3	38,9
<b>Paquete turístico y excursiones</b>	350,97	332,61	5,5	0,3
<b>Educación</b>	<b>369,71</b>	<b>369,71</b>	<b>0,0</b>	<b>32,2</b>
<b>Servicios educativos</b>	369,71	369,71	0,0	32,2
<b>Restaurantes y hoteles</b>	<b>372,10</b>	<b>359,69</b>	<b>3,5</b>	<b>31,7</b>
<b>Restaurantes y comidas preparadas</b>	369,39	363,30	1,7	32,2
<b>Hoteles</b>	395,79	328,24	20,6	27,2
<b>Bienes y servicios varios</b>	<b>366,87</b>	<b>355,84</b>	<b>3,1</b>	<b>34,2</b>
<b>Cuidado personal</b>	380,80	373,22	2,0	32,5
<b>Efectos personales</b>	349,78	351,65	-0,5	26,4
<b>Seguros</b>	362,92	356,91	1,7	37,3
<b>Servicios financieros</b>	252,36	242,26	4,2	40,9
<b>Otros servicios</b>	342,14	311,36	9,9	42,0

<sup>1</sup> Base julio 2011-junio 2012 = 100.

\* Datos provisionales.

Fuente: Dirección General de Estadística y Censos (Ministerio de Hacienda GCBA).

También es posible acceder a información estadística sobre la Ciudad de Buenos Aires en [www.estadisticaciudad.gob.ar](http://www.estadisticaciudad.gob.ar)

Para consultas dirijase al Departamento Documentación y Atención al Usuario a [cdocumentacion@estadisticaciudad.gob.ar](mailto:cdocumentacion@estadisticaciudad.gob.ar)



[estadisticaba](https://www.facebook.com/estadisticaba)



[@estadisticaba](https://twitter.com/estadisticaba)