



IPCBA. Diciembre de 2016

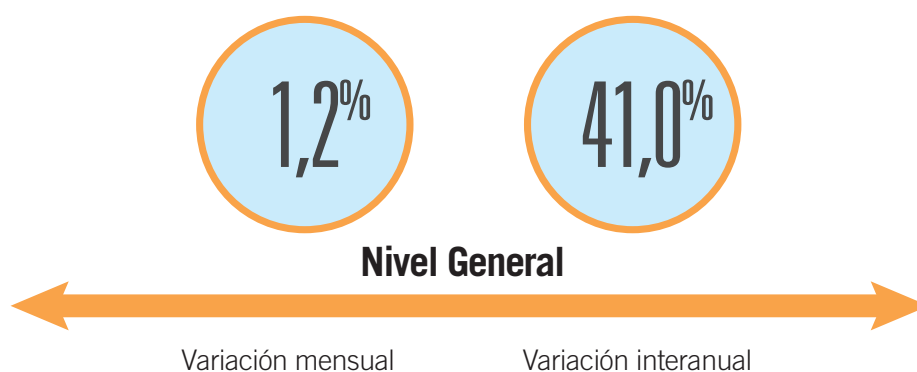
Informe de resultados | **1101**



Enero de 2017



IPCBA. Diciembre de 2016



Durante el mes de diciembre el Índice de Precios al Consumidor de la Ciudad de Buenos Aires¹ (IPCBA) registró un aumento de 1,2% mensual, siendo inferior a la varia-

ción promedio del cuarto trimestre del año (2,0%). Así, la trayectoria interanual de este indicador se desaceleró hasta 41,0% interanual -i.a.- (-3,8 puntos porcentuales -p.p.- respecto del mes previo).

¹ Ver cuadros 5 y 8 del Anexo.

Cuadro 1 IPCBA según divisiones de la canasta. Índice y variación porcentual respecto del mes anterior e interanual

Nivel General y divisiones	Ponderación por división	Índice ¹		Variación porcentual*	
		Diciembre de 2016*	Noviembre de 2016	Respecto del mes anterior	Interanual
Nivel General		383,19	378,49	1,2	41,0
1 Alimentos y bebidas no alcohólicas	17,07%	371,85	370,65	0,3	33,9
2 Bebidas alcohólicas y tabaco	1,89%	511,45	503,76	1,5	76,3
3 Prendas de vestir y calzado	6,89%	393,71	389,34	1,1	35,4
4 Vivienda, agua, electricidad y otros combustibles	12,51%	460,05	456,24	0,8	71,2
5 Equipamiento y mantenimiento del hogar	7,69%	358,54	355,15	1,0	30,0
6 Salud	9,70%	345,52	343,32	0,6	37,8
7 Transporte	11,87%	399,18	395,17	1,0	42,1
8 Comunicaciones	3,90%	277,27	265,67	4,4	40,7
9 Recreación y cultura	9,49%	396,82	387,73	2,3	30,1
10 Educación	3,32%	369,71	369,62	0,0	32,5
11 Restaurantes y hoteles	10,16%	359,69	349,38	3,0	40,0
12 Bienes y servicios varios	5,50%	355,84	351,20	1,3	37,5

¹ Base julio 2011-junio 2012 = 100.

* Datos provisionales.

Fuente: Dirección General de Estadística y Censos (Ministerio de Hacienda GCBA).

1. Divisiones

1.1 Variación mensual

Durante diciembre la variación del IPCBA respondió principalmente a las subas observadas en las divisiones: Restaurantes y hoteles, Recreación y cultura, Vivienda, agua, electricidad y otros combustibles y Transporte, que en conjunto explicaron el 61,1% del alza del Nivel General.



- Restaurantes y hoteles subió 3,0%, contribuyendo con 0,28 p.p. a la variación mensual de los precios al consumidor, verificando incrementos en la comida consumida fuera del hogar y en el alojamiento por motivos turísticos, dado el comienzo de la temporada alta.



- Recreación y cultura verificó un incremento de 2,3%, con una incidencia de 0,23 p.p., reflejando fundamentalmente los aumentos en los paquetes turísticos y en los abonos de servicios de televisión.



- Vivienda, agua, electricidad y otros combustibles aumentó 0,8%, aportando 0,13 p.p. a la variación mensual del Nivel General, debido principalmente a las actualizaciones en los precios de los alquileres de la vivienda.



- Transporte se elevó 1,0% e incidió 0,13 p.p. al incremento mensual del IPCBA, producto del arrastre que dejó el alza en el valor de la tarifa de taxi que entró en vigencia el mes previo². Le siguieron en importancia los aumentos en los precios de los estacionamientos y de los pasajes aéreos.

El resto de las divisiones tuvo una incidencia positiva aunque menor en el Nivel General.

1.2 Variación interanual

La trayectoria interanual del IPCBA durante el 2016 estuvo afectada por fuertes modificaciones de precios relativos, resultado de la eliminación de las restricciones en el mercado de cambios y los ajustes en las tarifas de servicios públicos. Así, en el mes de diciembre, las divisiones Vivienda, agua, electricidad y otros combustibles, Alimentos y bebidas no alcohólicas y Transporte fueron las principales responsables de la variación interanual de los precios minoristas, explicando el 48,5% de la variación i.a. del Nivel General.

El menor ritmo de aumento interanual del IPCBA respondió principalmente a la dinámica de los precios de las divisiones Alimentos y bebidas no alcohólicas, Salud, Recreación y cultura y Transporte que aminoraron su tasa de suba interanual hasta 33,9% i.a. (-6,2 p.p. en relación

al mes previo), 37,8% i.a. (-8,3 p.p.), 30,1% i.a. (-4,6 p.p.), y 42,1% i.a. (-2,8 p.p.), respectivamente. Este comportamiento fue generalizado para el resto de las divisiones con la excepción de Comunicaciones que se aceleró hasta 40,7% i.a. (+3,8 p.p. en relación al mes previo).

Cuadro 2 IPCBA. Incidencia mensual e interanual de las divisiones en el Nivel General

Nivel General y divisiones	Diciembre de 2016	
	Mensual	Interanual
Nivel General	1,2	41,0
Alimentos y bebidas no alcohólicas	0,05	5,92
Bebidas alcohólicas y tabaco	0,04	1,54
Prendas de vestir y calzado	0,08	2,61
Vivienda, agua, electricidad y otros combustibles	0,13	8,81
Equipamiento y mantenimiento del hogar	0,07	2,34
Salud	0,06	3,38
Transporte	0,13	5,16
Comunicaciones	0,12	1,15
Recreación y cultura	0,23	3,21
Educación	0,00	1,11
Restaurantes y hoteles	0,28	3,84
Bienes y servicios varios	0,07	1,96

Nota: los datos presentados son provisorios. La suma de las cifras parciales puede diferir del total por procedimientos de redondeo.

Fuente: Dirección General de Estadística y Censos (Ministerio de Hacienda GCBA).

2. Bienes y servicios

Analizando la evolución de los precios de Bienes y Servicios, en diciembre los Servicios (1,7%) subieron por encima de los Bienes (0,7%).



La dinámica mensual de los Servicios respondió fundamentalmente a incrementos en los precios del alojamiento en hoteles y de los alquileres de la vivienda, seguidos por el arrastre que dejó el aumento de la tarifa de taxi. En tanto, el comportamiento de los Bienes reflejó las alzas moderadas en los precios de los alimentos, junto con caídas en los artefactos para el hogar y de computación.

Así, ambos agrupamientos se desaceleraron en términos interanuales hasta: 35,1% i.a. en el caso de los Bienes (-5,8 p.p. en relación al mes previo) y 46,6% i.a. en el caso de los Servicios (-1,8 p.p.).

² Según Decreto N.º 571/16, con vigencia a partir del 12/11/2016.

Cuadro 3 IPCBA. Nivel General, bienes y servicios. Índice, incidencia mensual y variación porcentual respecto del mes anterior e interanual

Nivel General, bienes y servicios	Ponderación	Índice ¹		Variación porcentual*		Incidencia mensual*
		Diciembre de 2016*	Noviembre de 2016	Respecto del mes anterior	Interanual	
Nivel General		383,19	378,49	1,2	41,0	1,2
Bienes	47,28%	376,02	373,37	0,7	35,1	0,33
Servicios	52,72%	389,62	383,09	1,7	46,6	0,91

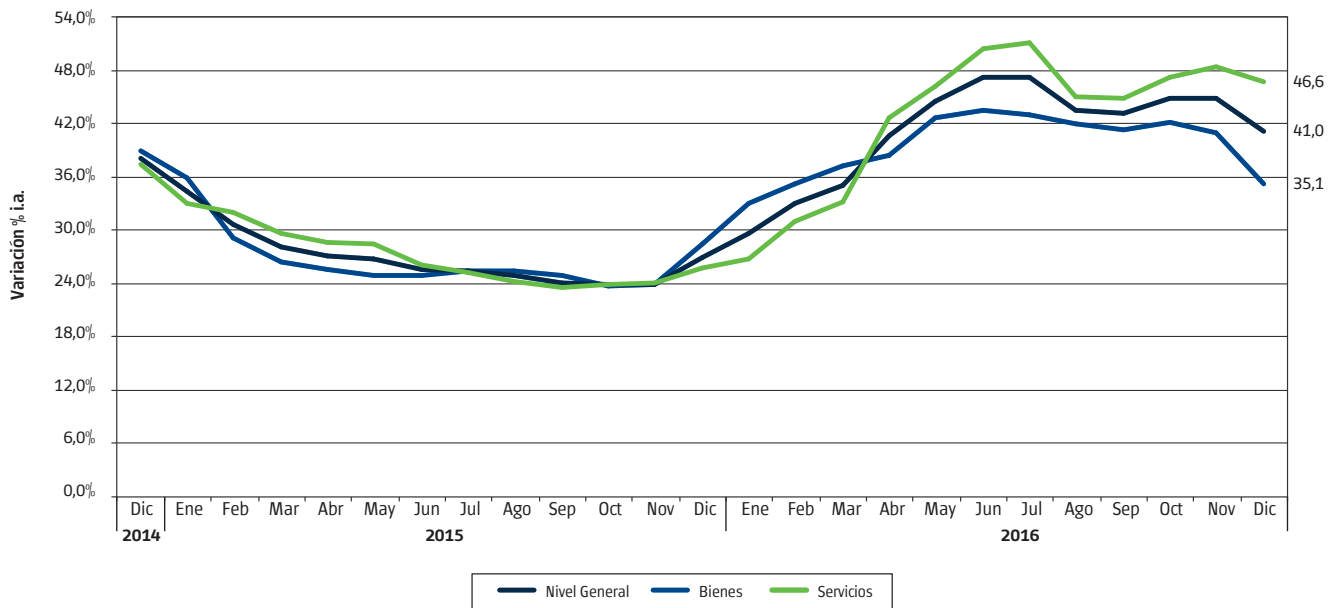
¹ Base julio 2011-junio 2012 = 100.

* Datos provisionales.

Nota: la suma de las cifras parciales puede diferir del total por procedimientos de redondeo.

Fuente: Dirección General de Estadística y Censos (Ministerio de Hacienda GCBA).

Gráfico 1 Trayectoria interanual. Nivel General, Bienes y Servicios. Diciembre de 2014/diciembre de 2016



Fuente: Dirección General de Estadística y Censos (Ministerio de Hacienda GCBA).

3. Estacionales, regulados y resto IPCBA



Estacionales



Regulados



Resto IPCBA³

Desagregando por subíndices, en el mes de diciembre Resto IPCBA, proxy de la inflación núcleo, registró un incremento de 1,3%, siendo el menor registro desde octubre de 2012. Esta agrupación aminoró su ritmo de suba interanual hasta 35,2 % i.a. (-4,2 p.p. respecto al mes previo).

Los bienes y servicios Regulados verificaron una variación de 1,0%, explicada por el arrastre que dejó el alza de la tarifa del taxi, junto con el aumento de los servicios de telefonía fija. En términos interanuales, este agregado acumuló una suba de 86,9% i.a. (+0,1 p.p.), como resultado de los ajustes en las tarifas de servicios públicos.

³ La categoría Resto IPCBA es una subcanasta que mide la variación de precios de bienes y servicios que no tienen comportamiento estacional ni están sujetos a regulación, siendo un proxy de la inflación subyacente o también denominada inflación núcleo. Esta clasificación es similar a la que utilizaba el INDEC en el IPC GBA, base 1999=100, en la cual se incluía en la categoría Resto a los Sistemas de salud y servicios auxiliares y a la Educación formal.

Por último, los ítems Estacionales se elevaron 0,9% mensual, sintetizando comportamientos contrapuestos, con aumentos en los servicios relacionados con el turismo,

en las prendas de vestir y en las frutas, contrarrestados parcialmente por la caída en los precios de las verduras. Esta agrupación se desaceleró hasta 32,2% i.a. (-3,2 p.p.).

Cuadro 4 IPCBA. Nivel General, estacionales, regulados y resto IPCBA. Índice, incidencia mensual y variación porcentual respecto del mes anterior e interanual

Nivel General, Estacionales, Regulados y Resto IPCBA	Ponderación	Índice ¹		Variación porcentual*		Incidencia mensual*
		Diciembre de 2016*	Noviembre de 2016	Respecto del mes anterior	Interanual	
Nivel General		383,19	378,49	1,2	41,0	1,2
Estacionales	8,91%	386,31	382,92	0,9	32,2	0,08
Regulados	12,94%	465,37	460,88	1,0	86,9	0,15
Resto IPCBA	78,15%	369,22	364,34	1,3	35,2	1,01

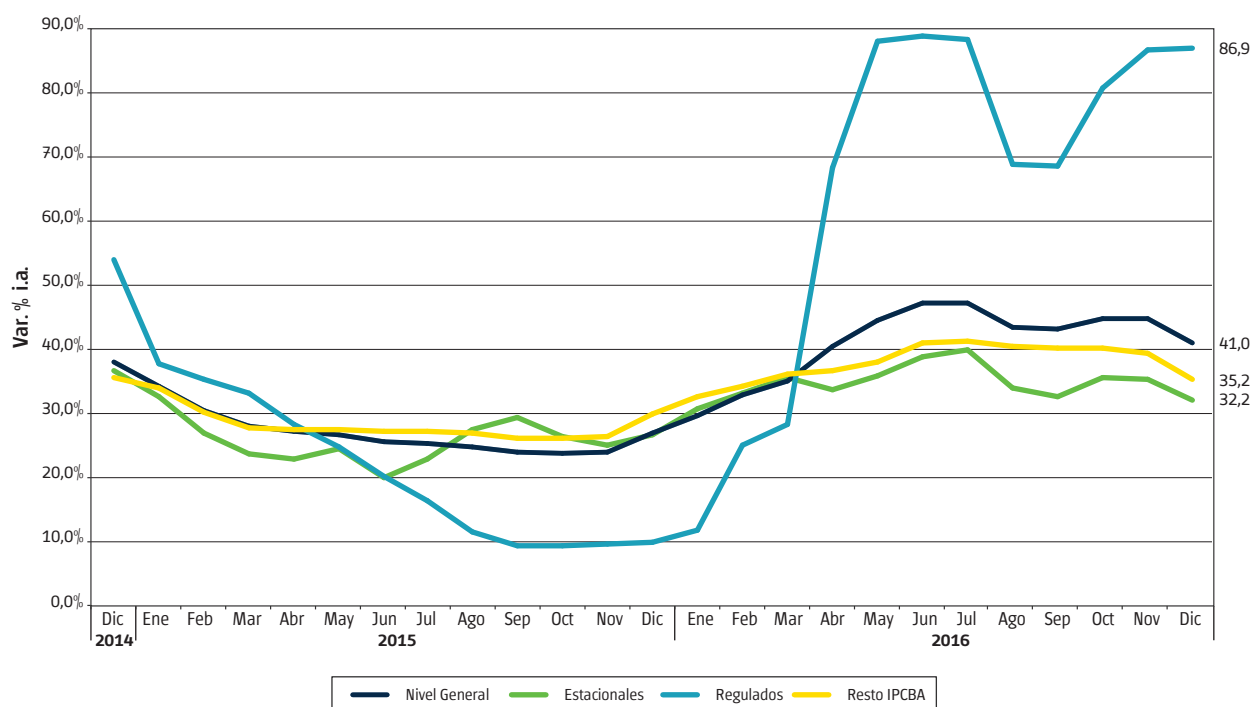
¹ Base julio 2011-junio 2012 = 100.

* Datos provisionales.

Nota: la suma de las cifras parciales puede diferir del total por procedimientos de redondeo.

Fuente: Dirección General de Estadística y Censos (Ministerio de Hacienda GCBA).

Gráfico 2 IPCBA. Trayectoria interanual. Nivel General, Estacionales, Regulados y Resto IPCBA. Diciembre de 2014/ diciembre de 2016



Fuente: Dirección General de Estadística y Censos (Ministerio de Hacienda GCBA).

4. Precios medios

En los Cuadros 6 y 7 del Anexo se presentan los precios medios de una selección de bienes y servicios que conforman la canasta del IPCBA.

Anexo

Cuadro 5 IPCBA. Evolución del Nivel General de los bienes y servicios. Índice y variación porcentual respecto del mes anterior

Mes	Índice ¹			Variación porcentual		
	Nivel General	Bienes	Servicios	Nivel General	Bienes	Servicios
Enero de 2015	218,23	219,51	217,09	2,0	1,2	2,6
Febrero de 2015	221,40	222,13	220,74	1,5	1,2	1,7
Marzo de 2015	225,08	225,73	224,49	1,7	1,6	1,7
Abril de 2015	230,41	232,43	228,60	2,4	3,0	1,8
Mayo de 2015	235,51	236,75	234,39	2,2	1,9	2,5
Junio de 2015	238,69	240,65	236,93	1,4	1,6	1,1
Julio de 2015	243,56	245,44	241,88	2,0	2,0	2,1
Agosto de 2015	248,02	249,83	246,39	1,8	1,8	1,9
Septiembre de 2015	252,13	255,33	249,25	1,7	2,2	1,2
Octubre de 2015	256,42	259,12	254,00	1,7	1,5	1,9
Noviembre de 2015	261,43	265,08	258,16	2,0	2,3	1,6
Diciembre de 2015	271,67	278,24	265,77	3,9	5,0	2,9
Enero de 2016	282,91	291,63	275,10	4,1	4,8	3,5
Febrero de 2016	294,14	300,03	288,85	4,0	2,9	5,0
Marzo de 2016	303,90	309,53	298,85	3,3	3,2	3,5
Abril de 2016	323,79	321,53	325,80	6,5	3,9	9,0
Mayo de 2016	340,09	337,42	342,48	5,0	4,9	5,1
Junio de 2016	351,05	345,22	356,28	3,2	2,3	4,0
Julio de 2016	358,62	350,87	365,57	2,2	1,6	2,6
Agosto de 2016	355,90	354,44	357,20	-0,8	1,0	-2,3
Septiembre de 2016	360,68	360,63	360,72	1,3	1,7	1,0
Octubre de 2016	371,14	367,96	373,99	2,9	2,0	3,7
Noviembre de 2016	378,49	373,37	383,09	2,0	1,5	2,4
Diciembre de 2016*	383,19	376,02	389,62	1,2	0,7	1,7

¹ Base julio 2011-junio 2012 = 100.

* Datos provisionales.

Fuente: Dirección General de Estadística y Censos (Ministerio de Hacienda GCBA).

Cuadro 6 IPCBA. Principales precios medios de bienes y servicios (pesos).
Ciudad de Buenos Aires. Diciembre de 2016

Descripción	Unidad de medida	Precio medio
PRODUCTOS DE LIMPIEZA PARA EL HOGAR		
Jabón en pan	1 x 200 gramos	10,39
Jabón en polvo para ropa (baja espuma)	bolsa plástica x 800 gramos	39,55
Acondicionador de ropa	repuesto x 900 cm ³	27,65
Detergente vajilla común	envase PVC x 750 cm ³	16,63
Brillo o autobrillo para pisos	botella plástica x 900 cm ³	46,80
Limpiador cremoso	botella plástica x 375 gramos	16,37
Líquido limpiador	repuesto x 500 cm ³	18,40
Lustramuebles	aerosol x 360 ml	37,40
Lavandina	botella plástica x 1 litro	14,89
Insecticida	aerosol x 360 cm ³	38,68
ARTÍCULOS DESCARTABLES PARA EL HOGAR		
Fósforos	caja de 230 unidades	13,41
Bolsa para residuos	envase x 30 bolsas de 45 x 60 cm	35,12
SERVICIOS DE ESPARCIMIENTO Y ENTRETENIMIENTO		
Práctica de gimnasia		533,24
Entrada de cine		119,65
Novela de suspenso		286,69
Libro de autoayuda		313,36
TEXTO Y MATERIALES ESCOLARES		
Cuaderno universitario	1 unidad x 84 hojas	37,65
Cuaderno escolar	1 unidad de 48 a 50 hojas	55,73
Lápices de colores	paquete x 12 unidades	54,01
Lápiz negro	1 unidad	5,10
Marcadores escolares	paquete x 12 unidades	45,17
Repuesto para carpeta	repuesto x 96 hojas	58,45
Fotocopia	1 unidad	1,16
SERVICIOS PARA EL CUIDADO PERSONAL		
Corte de cabello hombre		154,21
Corte de cabello mujer		175,18
ARTÍCULOS DE HIGIENE, TOCADOR Y BELLEZA		
Pañales bebés grandes	paquete x 16 unidades	74,36
Tampones	paquete x 20 unidades	56,32
Jabón de tocador	1 unidad x 125 gramos	12,39
Loción después de afeitarse	envase x 100 cm ³	119,07
Desodorante femenino	envase x 60 ml a bolilla	33,88
Desodorante masculino	envase x 160 ml aerosol	44,69
Champú	envase x 400 cm ³	62,80
Crema dental	tubo x 125 gramos	33,14
Crema para el cuerpo	frasco plástico x 200 gramos	36,76

Nota: los datos presentados son provisorios.

Fuente: Dirección General de Estadística y Censos (Ministerio de Hacienda GCBA).

Cuadro 7 IPCBA. Principales precios medios de productos alimenticios (pesos).
Ciudad de Buenos Aires. Diciembre de 2016

Descripción	Unidad de medida	Precio medio
HARINAS, CEREALES Y LEGUMBRES		
Pan francés tipo flauta	1 kilo	36,64
Pan lacteado blanco	bolsa x 360 gramos	34,21
Pan para hamburguesas	paquete x 4 unidades	19,07
Pan rallado/rebozador	paquete x 500 gramos	19,96
Facturas	12 unidades	67,22
Galletitas de agua	paquete x 300 gramos	20,32
Galletitas dulces sin relleno	paquete x 400 gramos	25,68
Bizcochos de grasa	paquete x 200 gramos	11,38
Harina de trigo común	1 kilo	9,65
Harina de maíz	paquete x 500 gramos	13,78
Arroz blanco simple	1 kilo	18,41
Arroz blanco doble	1 kilo	45,37
Fideos secos largos	paquete x 500 gramos	14,41
Ravioles frescos en piezas	blíster x 500 gramos	53,59
Tapas para empanadas	330 gramos	19,23
Tapas para tartas	bolsa x 2 unidades de 400 gramos	26,67
Lentejas secas	bolsa x 500 gramos	25,14
Empanadas cocidas para llevar	12 unidades	195,16
Pizza para llevar	1 unidad	109,12
FRUTAS Y VERDURAS		
Manzana deliciosa roja	1 kilo	39,69
Banana	1 kilo	26,21
Limón	1 kilo	44,23
Mandarina	1 kilo	19,33
Naranja	1 kilo	13,33
Duraznos en conserva	lata x 485 gramos	33,85
Acelga	1 kilo	17,92
Lechuga criolla	1 kilo	32,91
Tomate perita	1 kilo	26,00
Tomate redondo	1 kilo	20,89
AjÍ morrón	1 kilo	45,51
Cebolla común	1 kilo	13,87
Zapallo	1 kilo	21,50
Zapallitos	1 kilo	17,70
Zanahoria	1 kilo	17,35
Batata	1 kilo	29,95
Papa	1 kilo	14,01
Puré de tomates	envase tetrabrick x 520 gramos	14,64
Arvejas en conserva	lata x 205 gramos	10,21
CARNES Y HUEVOS		
Asado	1 kilo	115,97
Carne picada común	1 kilo	64,39
Paleta	1 kilo	109,10
Cuadrada	1 kilo	129,10
Cuadril	1 kilo	141,20
Nalga	1 kilo	139,55
Hamburguesas	caja x 334 gramos	57,49
Pollo entero	1 kilo	37,30

Continúa

Cuadro 7 Conclusión

Descripción	Unidad de medida	Precio medio
Chorizo fresco	1 kilo	89,47
Salchicha tipo viena	paquete x 6 unidades de 225 gramos	24,23
Jamón cocido	1 kilo	185,51
Paleta-fiambre	1 kilo	145,55
Salame	1 kilo	228,99
Salchichón	1 kilo	118,75
Atún en conserva al natural	lata x 125 gramos	40,82
Atún en conserva en aceite	lata x 125 gramos	19,31
Huevos de gallina	12 unidades	31,58

LECHE, YOGURT Y PRODUCTOS LÁCTEOS

Leche común entera	1 litro	16,86
Leche en polvo	400 gramos	61,96
Queso tipo cuartirolo	1 kilo	135,27
Queso port salut	1 kilo	165,82
Queso en barra	1 kilo	175,86
Queso para rallar	1 kilo	256,67
Queso rallado	paquete x 120 gramos	38,81
Manteca	paquete x 200 gramos	31,18
Yogur para beber	sachet x 1.000 gramos	25,03

ACEITES

Aceite de girasol	envase PET x 1.500 cm ³	48,91
Aceite de maíz	envase por 1.000 cm ³	59,74

DULCES Y AZÚCAR

Azúcar blanca	1 kilo	15,54
Dulce de batata	1 kilo	46,37
Dulce de membrillo	1 kilo	48,49
Mermelada	envase x 454 gramos	29,64

BEBIDAS ALCOHÓLICAS

Vino tinto común	envase tetrabrick x 1 litro	34,32
Cerveza en botella	botella x 1.000 cm ³	32,58

BEBIDAS NO ALCOHÓLICAS

Agua mineral	envase plástico x 2,25 litros	19,62
Agua de mesa	bidón x 5 litros	32,93
Gaseosa cola	envase plástico x 2,25 litros	37,91
Agua saborizada	botella plástica x 1,5 litros	22,49
Bebida a base de hierbas	botella plástica x 1,25 litros	20,13
Jugo en polvo	sobre rinde 1 litro	4,27

OTROS ALIMENTOS

Sal fina	500 gramos	12,17
Sal gruesa	1 kilo	16,76
Mayonesa común	sachet x 500 gramos	24,28
Vinagre de vino	botella plástica x 1 litro	28,16
Salsa a base de tomate	envase x 340 gramos	18,36
Café molido	250 gramos	36,37
Yerba mate	1 kilo	53,84
Té común en saquitos	caja x 25 saquitos	9,93
Cacao en polvo	360 gramos	32,70

Nota: los datos presentados son provisorios.

Fuente: Dirección General de Estadística y Censos (Ministerio de Hacienda GCBA).

Cuadro 8 IPCBA según principales aperturas. Índice y variación porcentual respecto del mes anterior e interanual

Apertura	Índice ¹		Variación porcentual*	
	Diciembre de 2016*	Noviembre de 2016	Respecto del mes anterior	Interanual
Nivel General	383,19	378,49	1,2	41,0
Alimentos y bebidas no alcohólicas	371,85	370,65	0,3	33,9
Alimentos	369,38	369,36	0,0	33,8
Pan y cereales	378,65	373,14	1,5	31,6
Carnes y derivados	325,47	322,87	0,8	21,4
Pescados y mariscos	346,22	348,14	-0,6	43,0
Aceites y grasas	536,02	520,78	2,9	78,7
Leche, productos lácteos y huevos	395,60	389,62	1,5	43,2
Frutas	380,01	377,20	0,7	35,3
Verduras, tubérculos y legumbres	387,75	426,65	-9,1	36,8
Azúcar, dulces, chocolate, golosinas	363,36	358,77	1,3	35,3
Otros alimentos	397,12	390,03	1,8	46,3
Bebidas no alcohólicas	389,41	379,77	2,5	35,0
Café, té, yerba y cacao	386,06	381,15	1,3	22,8
Aguas minerales, bebidas gaseosas y jugos	390,42	379,35	2,9	39,1
Bebidas alcohólicas y tabaco	511,45	503,76	1,5	76,3
Bebidas alcohólicas	383,92	371,24	3,4	62,1
Bebidas espirituosas, destiladas y licores	279,51	277,18	0,8	24,1
Vinos	349,99	337,53	3,7	68,9
Cerveza	534,95	519,93	2,9	49,7
Tabaco	617,79	614,27	0,6	84,7
Prendas de vestir y calzado	393,71	389,34	1,1	35,4
Prendas de vestir y materiales	407,07	402,57	1,1	37,3
Calzado	354,41	350,46	1,1	29,3
Vivienda, agua, electricidad y otros combustibles	460,05	456,24	0,8	71,2
Alquiler de la vivienda	335,74	328,66	2,2	36,3
Mantenimiento y reparación de la vivienda	430,92	429,25	0,4	21,3
Suministro de agua y otros servicios relacionados con la vivienda	485,07	482,57	0,5	79,1
Suministro de agua	1345,52	1345,52	0,0	282,8
Gastos comunes por la vivienda	366,00	363,15	0,8	40,9
Electricidad, gas y otros combustibles	747,82	747,82	0,0	180,7
Electricidad	552,88	552,88	0,0	253,3
Gas	974,12	974,12	0,0	147,2
Equipamiento y mantenimiento del hogar	358,54	355,15	1,0	30,0
Muebles, accesorios, alfombras	393,80	386,45	1,9	29,9
Artículos textiles para el hogar	391,06	386,12	1,3	25,2
Artefactos para el hogar	328,09	328,39	-0,1	23,9
Vajilla, utensilios, loza y cristalería	387,72	384,00	1,0	23,5
Herramientas y equipos para el hogar y el jardín	376,08	371,29	1,3	34,3
Bienes y servicios para la conservación del hogar	352,54	349,41	0,9	31,9

Continúa

Cuadro 8 Conclusión

Apertura	Índice ¹		Variación porcentual*	
	Diciembre de 2016*	Noviembre de 2016	Respecto del mes anterior	Interanual
Salud	345,52	343,32	0,6	37,8
Productos medicinales, artefactos y equipos para la salud	323,99	319,11	1,5	30,3
Productos farmacéuticos	313,87	308,82	1,6	31,0
Otros productos medicinales	360,13	353,95	1,7	31,9
Artefactos y equipos terapéuticos y sus reparaciones	401,49	398,64	0,7	25,0
Servicios para pacientes externos	344,50	343,23	0,4	40,9
Seguros médicos	367,33	367,33	0,0	43,5
Transporte	399,18	395,17	1,0	42,1
Transporte personal	373,70	371,73	0,5	31,9
Adquisición de vehículos	389,79	390,12	-0,1	23,8
Funcionamiento de equipos de transporte de uso del hogar	366,99	364,05	0,8	35,8
Transporte público	438,50	431,37	1,7	58,1
Servicios de transporte por carretera	438,55	431,28	1,7	61,7
Servicios de transporte por ferrocarril	414,03	414,03	0,0	71,8
Servicios de transporte aéreo	459,72	447,43	2,7	27,5
Comunicaciones	277,27	265,67	4,4	40,7
Servicios postales	446,51	446,51	0,0	49,5
Equipos telefónicos	359,00	365,14	-1,7	25,0
Servicios telefónicos	274,16	262,00	4,6	41,2
Recreación y cultura	396,82	387,73	2,3	30,1
Equipos audio-visuales, fotográficos y de procesamiento de la información	311,66	312,58	-0,3	26,6
Artículos para la recreación, jardines y mascotas	401,22	397,67	0,9	31,8
Servicios recreativos y culturales	426,21	414,74	2,8	31,5
Diarios, revistas, libros y artículos de papelería y dibujo	469,96	461,12	1,9	43,0
Paquete turístico y excursiones	332,61	305,26	9,0	6,0
Educación	369,71	369,62	0,0	32,5
Servicios educativos	369,71	369,62	0,0	32,5
Restaurantes y hoteles	359,69	349,38	3,0	40,0
Restaurantes y comidas preparadas	363,30	356,11	2,0	40,5
Hoteles	328,24	290,70	12,9	34,8
Bienes y servicios varios	355,84	351,20	1,3	37,5
Cuidado personal	373,22	368,44	1,3	36,9
Efectos personales	351,65	355,67	-1,1	30,3
Seguros	356,91	352,55	1,2	37,9
Servicios financieros	242,26	237,21	2,1	30,1
Otros servicios	311,36	303,28	2,7	44,1

¹ Base julio 2011-junio 2012 = 100.

* Datos provisionales.

Fuente: Dirección General de Estadística y Censos (Ministerio de Hacienda GCBA).

También es posible acceder a información estadística sobre la Ciudad de Buenos Aires en www.estadisticaciudad.gob.ar

Para consultas dirijase al Departamento Documentación y Atención al Usuario a cdocumentacion@estadisticaciudad.gob.ar



[estadisticaba](https://www.facebook.com/estadisticaba)



[@estadisticaba](https://twitter.com/estadisticaba)