



Los arreglos residenciales en los extremos de la vida. Año 2015

Informe de resultados | 1099



Enero de 2017

Los arreglos residenciales en los extremos de la vida. Año 2015

Resumen ejecutivo

En la Ciudad de Buenos Aires, en las últimas décadas, existen dos fenómenos que crecen en forma ininterrumpida: la ruptura voluntaria de uniones y el envejecimiento de la población. Estos fenómenos inciden principalmente en las configuraciones familiares y situaciones de convivencia en los extremos de la vida. En el primer caso contribuyen al incremento de hogares con niños viviendo con uno solo de los padres; y en el segundo al aumento de adultos mayores viviendo solos. En tal sentido, se consideró de interés analizar la situación de convivencia de ambas poblaciones, con datos de la Encuesta Anual de Hogares 2015.

Las configuraciones familiares en los extremos de la vida, muestran en el extremo más joven la importancia de la ruptura de las uniones conyugales: cerca de la tercera parte de los menores de 25 años solteros no unidos, viven con uno sólo de sus padres. En el caso de los adultos mayores, demuestra que cada vez con mayor intensidad, las relaciones sociales se construyen más allá del núcleo conyugal.

Los arreglos residenciales de niños, adolescentes y jóvenes solteros

En este grupo poblacional, el universo de análisis son los menores de 25 años solteros nunca unidos. De esta manera, se excluye el 12,5% de la población de 14 a 24 años, que al momento de la encuesta se encontraba en unión, o era separada, divorciada o viuda.

Cuando se observa la distribución porcentual de los menores de 25 años solteros nunca unidos por situación de convivencia con sus padres, se destaca que el 91,2% de los jóvenes conviven con sus padres: el 58,5% lo hace con ambos, el 28,2% sólo con la madre y el 4,5% sólo con el padre. El 8,8% restante vive en hogares en los cuales no están presentes ambos padres (Cuadro 1).

Los arreglos residenciales muestran diferencias por sexo y grupo de edad. El porcentaje de mujeres que vive

con ambos padres o sin ellos es casi 2 puntos porcentuales superior al de los varones en ambas situaciones. Los varones, en comparación, conviven más con sólo uno de ellos, especialmente el padre. Por otro lado, para ambos sexos se destaca, como era esperable, que con el aumento de la edad disminuye la convivencia con los padres. En contraposición, los que viven sin los padres representan cerca del 6% entre los 10 y 19 años y trepan al 32,5% en el grupo 20 a 24 años. Esta tendencia es similar para ambos sexos, aunque en las mujeres es más pronunciada: el 36,4% de las mujeres de 20-24 años solteras nunca unidas viven sin los padres; mientras que en los varones es menor al 29%. Esto se relaciona con la emancipación más temprana de las mujeres, sea para irse a vivir solas o con otras personas.

Cuadro 1 Distribución porcentual de los menores de 25 años solteros nunca unidos por situación de convivencia con los padres según sexo y grupo de edad. Ciudad de Buenos Aires. Año 2015

Sexo y grupo de edad (años)	Situación de convivencia con los padres				
	Total	Con ambos padres	Sólo con la madre	Sólo con el padre	Sin los padres
Total	100,0	58,5	28,2	4,5	8,8
0-9	100,0	75,0	21,9	2,6 ^a	0,5 ^b
10-19	100,0	53,1	34,8	6,3	5,8 ^a
20-24	100,0	32,1	29,9	5,5 ^a	32,5
Varón	100,0	57,8	28,7	5,6	7,9
0-9	100,0	74,0	22,8	2,6 ^a	0,6 ^b
10-19	100,0	50,6	35,9	8,1 ^a	5,5 ^b
20-24	100,0	34,8	28,7	7,7 ^a	28,9
Mujer	100,0	59,3	27,7	3,4^a	9,7
0-9	100,0	76,1	20,9	2,6 ^a	0,4 ^b
10-19	100,0	55,7	33,7	4,5 ^a	6,2 ^b
20-24	100,0	29,3	31,2	3,1 ^b	36,4

^a Valor de la celda con carácter indicativo (el coeficiente de variación está entre 10% y 20%)

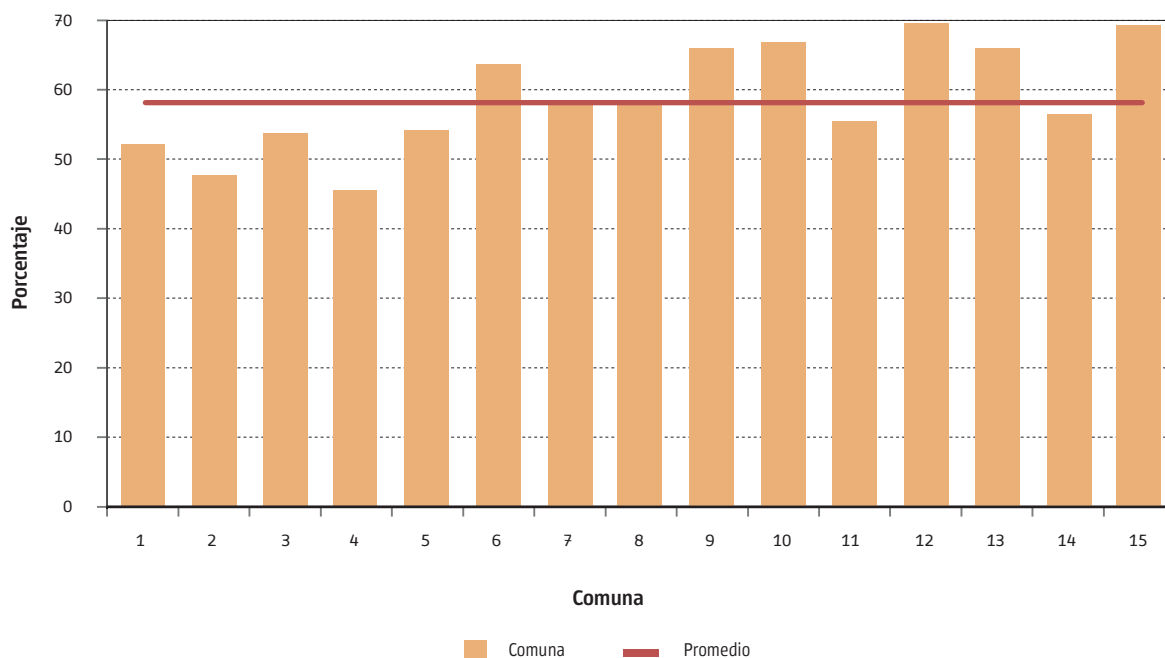
^b Valor de la celda con carácter indicativo (el coeficiente de variación es superior al 20%).

Fuente: Dirección General de Estadística y Censos (Ministerio de Hacienda GCBA), EAH 2015

La situación es diferente según la comuna de residencia habitual. Existe un grupo de comunas en las que el porcentaje de convivencia con ambos padres supera el

promedio de la Ciudad (58,5%), el mismo está formado por las Comunas: 6, 9, 10, 12, 13 y 15 (Gráfico 1).

Gráfico 1 Importancia relativa de los menores de 25 años solteros nunca unidos que viven con ambos padres según comuna de residencia habitual. Ciudad de Buenos Aires. Año 2015



Fuente: Dirección General de Estadística y Censos (Ministerio de Hacienda GCBA). EAH 2015.

Si se resume por zona (Cuadro 2), puede afirmarse que en el norte hay mayor porcentaje de menores de 25 años que viven sin los padres, hecho que se relaciona con la estructura por edades (menor proporción de niños y mayor de adolescentes y jóvenes), y probablemente con los patrones de residencia de los jóvenes que vienen a estudiar a la Ciudad.

Por último, si se observa por dominio de análisis, se destacan distintas situaciones de convivencia según hábitat. En comparación el mayor porcentaje de los que conviven con ambos padres residen en el dominio “resto”, que concentra el 91,5% de los hogares de la Ciudad.

Cuadro 2 Distribución porcentual de los menores de 25 años solteros nunca unidos por situación de convivencia con los padres según zona y dominio. Ciudad de Buenos Aires. Año 2015

Zona y dominio	Situación de convivencia con los padres				
	Total	Con ambos padres	Sólo con la madre	Sólo con el padre	Sin los padres
Zona ¹					
Norte	100,0	57,9	15,4	3,2 ^a	23,4
Centro	100,0	59,3	28,9	5,4	6,4
Sur	100,0	57,6	34,9	3,8 ^a	3,7 ^a
Dominio					
Inquilinato, hotel-pensión y casa tomada	100,0	48,2	38,9	3,2 ^b	9,7 ^a
Villa de emergencia	100,0	51,2	41,8	2,4 ^b	4,6 ^b
Resto	100,0	60,1	25,8	4,9	9,2

^a Valor de la celda con carácter indicativo (el coeficiente de variación está entre 10% y 20%).

^b Valor de la celda con carácter indicativo (el coeficiente de variación es superior al 20%).

¹ La Zona Norte está integrada por las Comunas 2, 13 y 14; la Zona Centro por las Comunas 1, 3, 5, 6, 7, 11, 12 y 15 y la Zona Sur por las Comunas 4, 8, 9 y 10.

Fuente: Dirección General de Estadística y Censos (Ministerio de Hacienda GCBA). EAH 2015.

Los arreglos residenciales de los adultos mayores

El conocimiento de la composición del hogar y de la estructura familiar en sociedades que envejecen, como es el caso de Buenos Aires, es crucial para la comprensión de la situación social de los adultos mayores y para diseñar las políticas que se requieren para mejorar su calidad de vida.

El segmento de población llamado adultos mayores, comprende a las personas de 65 años y más, y reúne en 2015 al 16% de la población de la Ciudad. El 60,6% de esta población vive en hogares familiares, y el 39,4% restante lo hace en hogares no familiares (Cuadro 3). Por cada 3 varones que viven en hogares familiares hay 1 que lo hace en un hogar no familiar; en cambio, en las mujeres la distribución es pareja. Se destaca asimismo, la feminización del envejecimiento: hay cerca de 2 mujeres por cada varón adulto mayor.

Cuadro 3 Distribución porcentual de la población de 65 años y más por sexo y tipo de hogar. Ciudad de Buenos Aires. Año 2015

Tipo de hogar	Población de 65 años y más		
	Total	Varón	Mujer
Total	100,0	38,2	61,8
Familiar	60,6	28,6	32,0
No familiar	39,4	9,7	29,8

Fuente: Dirección General de Estadística y Censos (Ministerio de Hacienda GCBA). EAH 2015.

Al tener en cuenta la condición de jefatura del adulto mayor en el hogar en el que vive, sobresale que 71,3% es jefe (Cuadro 4), situación que varía según sexo del adulto mayor: los varones en su mayoría son jefes de hogar (cada 6 jefes hay 1 no jefe) mientras que en las mujeres es diferente: cada 2 jefas hay 1 no jefa.

Cuadro 4 Distribución porcentual de la población de 65 años y más por sexo y condición de jefatura en el hogar. Ciudad de Buenos Aires. Año 2015

Condición de jefatura en el hogar	Población de 65 años y más		
	Total	Varón	Mujer
Total	100,0	38,2	61,8
Jefe de hogar	71,3	32,5	38,7
No jefe de hogar	28,7	5,7	23,0

Fuente: Dirección General de Estadística y Censos (Ministerio de Hacienda GCBA). EAH 2015.

Ahora bien, cuando se analiza la distribución porcentual de las situaciones de convivencia de los adultos mayores (Cuadro 5) se destaca que más de una tercera parte de ellos viven solos, cerca de la mitad vive con su cónyuge o pareja solos o acompañados por familiares y no familiares, y el resto convive, sin su cónyuge, con otros familiares y/o no familiares. De allí la importancia de los hogares no familiares, donde residen el 29,8% de las mujeres y el 9,7% de los varones adultos mayores (Cuadro 3).

Cuadro 5 Distribución porcentual de la población de 65 años y más por situación de convivencia según sexo y grupo de edad. Ciudad de Buenos Aires. Año 2015

Sexo y grupo de edad (años)	Situación de convivencia					
	Total	Solo	Con su cónyuge o pareja solamente	Con su cónyuge o pareja y familiares y no familiares	Sin su cónyuge pero con otros familiares	Sin su cónyuge en otras situaciones
Total	100,0	38,4	35,5	10,7	14,1	1,3^a
65-79	100,0	34,8	39,0	13,4	11,6	1,3 ^b
80 y más	100,0	47,7	26,7	4,0 ^a	20,4	1,2 ^b
Varón	100,0	24,6	50,4	16,9	7,2	0,9^b
65-79	100,0	23,2	49,6	19,4	6,7 ^a	1,1 ^b
80 y más	100,0	29,3 ^a	53,0	8,6 ^b	8,7 ^b	0,4 ^b
Mujer	100,0	47,0	26,3	6,9	18,4	1,5^b
65-79	100,0	42,9	31,6	9,2 ^a	14,9	1,4 ^b
80 y más	100,0	56,0	14,7 ^a	1,9 ^b	25,8	1,6 ^b

^a Valor de la celda con carácter indicativo (el coeficiente de variación está entre 10% y 20%).

^b Valor de la celda con carácter indicativo (el coeficiente de variación es superior al 20%).

Nota: están excluidos los adultos mayores cuya relación con el jefe del hogar es servicio doméstico.

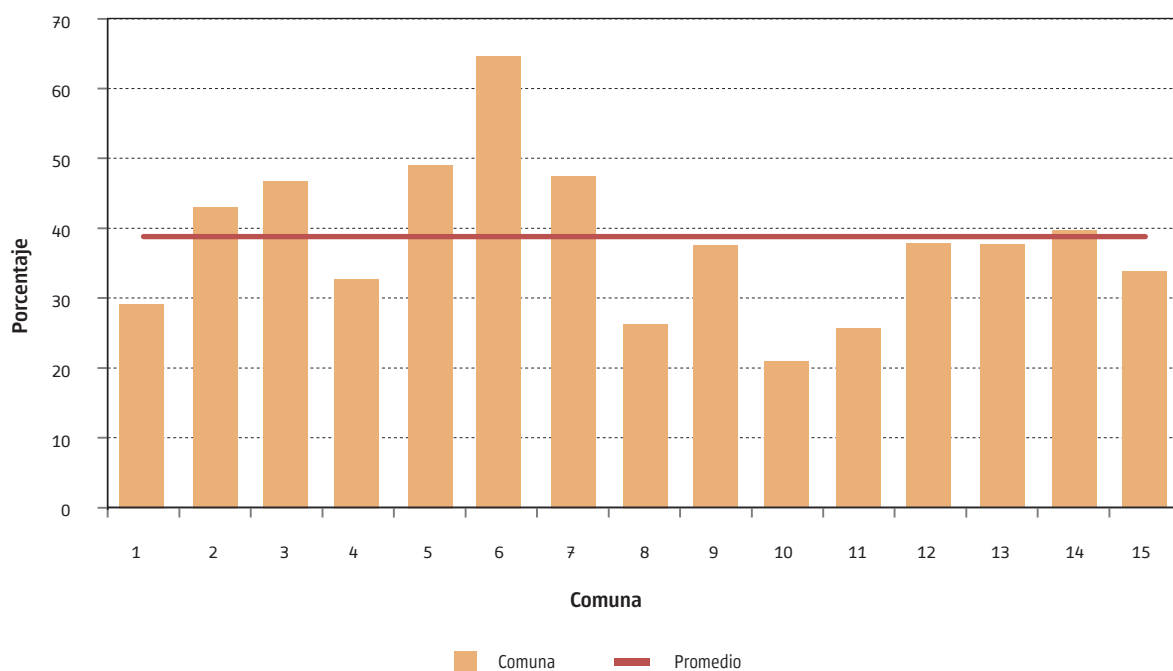
Fuente: Dirección General de Estadística y Censos (Ministerio de Hacienda GCBA). EAH 2015.

Existen diferencias notorias según sexo y grupo de edad: los varones, en ambos tramos etarios (65 a 79 años y 80 años y más), mayormente viven con sus cónyuges o parejas (67,3%), mientras que las mujeres lo hacen solas o con otros familiares y no familiares (66,9%). Explicaciones a estas diferentes distribuciones se encuentran en la mayor reincidencia a la unión de los varones y la mayor longevidad de las mujeres.

Cuando se observa la importancia relativa de los adultos mayores que viven solos según comuna de residencia habitual (Gráfico 2), se destaca un grupo de comunas en las que el porcentaje supera el promedio de la Ciudad (38,4%). Este grupo está formado por las Comunas: 2, 3, 5, 6, 7 y 14. En él, los extremos se ubican en la Comuna 6 que registra un alto peso de personas de 65 años y más que viven solos (64,5%), y la Comuna 14 que apenas sobrepasa el promedio de la Ciudad (39,5%).

Cuando se resume por zona (Cuadro 6), se advierte que en la zona sur el 51,2% de los adultos mayores convive con su cónyuge o pareja solamente y con otros familiares y no familiares, mientras que en la zona centro y norte esta situación se reduce al 42,8% y 49,4% respectivamente, pero se incrementa el porcentaje de los que viven solos (41,5% y 39,7%). Al observar según dominio sobresalen dos situaciones extremas: los que viven solos y los que viven con sus cónyuges. En el primer caso se ubica el 59,5% de los adultos mayores que residen en “inquilinato, hotel-pensión y casa tomada” y en el segundo el 47,4% de los que habitan en “villa de emergencia” y el 46,7% del “resto”. Se destaca que en comparación en las villas tienen mayor peso relativo los hogares conyugales ampliados (26,3% contra 10,5%).

Gráfico 2 Importancia relativa de la población de 65 años y más que vive sola según comuna de residencia habitual. Ciudad de Buenos Aires. Año 2015



Fuente: Dirección General de Estadística y Censos (Ministerio de Hacienda GCBA). EAH 2015.

Cuadro 6 Distribución porcentual de la población de 65 años y más por situación de convivencia según zona y dominio. Ciudad de Buenos Aires. Año 2015

Zona y dominio	Situación de convivencia ¹					
	Total	Solo	Con su cónyuge o pareja solamente	Con su cónyuge o pareja y familiares y no familiares	Sin su cónyuge pero con otros familiares	Sin su cónyuge en otras situaciones
Zona²						
Norte	100,0	39,7	41,4	8,0 ^a	8,8 ^a	2,1 ^b
Centro	100,0	41,5	32,1	10,7	14,8	0,9 ^b
Sur	100,0	29,3	37,6	13,6 ^a	18,0 ^a	1,4 ^b
Dominio						
Inquilinato, hotel-pensión y casa tomada	100,0	59,5 ^a	17,6 ^b	8,8 ^b	14,1 ^b	-
Villa de emergencia	100,0	21,6 ^b	21,1 ^b	26,3 ^b	31,1 ^b	-
Resto de la Ciudad	100,0	38,1	36,2	10,5	13,9	1,3 ^b

^a Valor de la celda con carácter indicativo (el coeficiente de variación está entre 10% y 20%).

^b Valor de la celda con carácter indicativo (el coeficiente de variación es superior al 20%).

¹ Están excluidos los adultos mayores cuya relación con el jefe del hogar es servicio doméstico.

² La Zona Norte está integrada por las Comunas 2, 13 y 14; la Zona Centro por las Comunas 1, 3, 5, 6, 7, 11, 12 y 15 y la Zona Sur por las Comunas 4, 8, 9 y 10.

Fuente: Dirección General de Estadística y Censos (Ministerio de Hacienda GCBA). EAH 2015.

También es posible acceder a información estadística sobre la Ciudad de Buenos Aires en www.estadisticaciudad.gob.ar

Para consultas diríjase al Departamento Documentación y Atención al Usuario a cdocumentacion@estadisticaciudad.gob.ar

