



IPCBA. Octubre de 2016

Informe de resultados | 1076



Noviembre de 2016

“2016: Año del Bicentenario de la Declaración de Independencia de la República Argentina”

IPCBA. Octubre de 2016



En octubre el Índice de Precios al Consumidor de la Ciudad de Buenos Aires¹ (IPCBA) registró un aumento de 2,9% mensual, acumulando en lo que va del año un incremento de 36,6%. De esta forma, la trayectoria interanual –i.a.– de este indicador se aceleró hasta 44,7% (1,6 puntos porcentuales –p.p.– por encima del mes previo).

La tasa de variación mensual del IPCBA estuvo afectada principalmente por la entrada en vigencia a partir del 7 de octubre²

de los nuevos cuadros tarifarios del servicio de gas por red residencial. Por lo tanto, para el cálculo del mes de octubre se computó una vigencia de 25 días, registrándose un incremento mensual de 146,1% (con una incidencia de 1,08 p.p. en el Nivel General), quedando un arrastre para el mes de noviembre.

Si se excluye el impacto de la suba de las tarifas de gas por red, la variación mensual del Nivel General alcanza un 1,8% y la tasa de incremento interanual se mantiene estable en torno al 43,2%.

1 Ver cuadros 5 y 8 del Anexo.

2 La Resolución del ENARGAS Nro.4044, publicada el 6 de octubre en el Boletín Oficial, establece los nuevos cuadros tarifarios para Metrogas S.A., que serán de aplicación a los consumos residenciales de gas a partir del 7 de octubre, según lo establecido por el Artículo 13 de la Resolución 212 E/16.

Cuadro 1 IPCBA según divisiones de la canasta. Índice y variación porcentual respecto del mes anterior, acumulado anual e interanual

Nivel General y divisiones	Ponderación por división	Índice ¹		Variación porcentual*		
		Octubre de 2016*	Septiembre de 2016	Respecto del mes anterior	Acumulado anual	Interanual
Nivel General		371,14	360,68	2,9	36,6	44,7
1 Alimentos y bebidas no alcohólicas	17,07%	366,93	360,27	1,8	32,2	41,3
2 Bebidas alcohólicas y tabaco	1,89%	483,32	474,52	1,9	66,6	71,3
3 Prendas de vestir y calzado	6,89%	378,73	361,86	4,7	30,2	38,7
4 Vivienda, agua, electricidad y otros combustibles	12,51%	442,88	407,95	8,6	64,8	68,6
5 Equipamiento y mantenimiento del hogar	7,69%	349,52	346,32	0,9	26,8	38,0
6 Salud	9,70%	341,36	325,76	4,8	36,1	49,1
7 Transporte	11,87%	384,81	381,19	0,9	37,0	43,0
8 Comunicaciones	3,90%	255,67	254,19	0,6	29,7	35,3
9 Recreación y cultura	9,49%	380,46	375,80	1,2	24,8	35,8
10 Educación	3,32%	368,53	366,49	0,6	32,0	32,1
11 Restaurantes y hoteles	10,16%	343,66	339,00	1,4	33,7	41,5
12 Bienes y servicios varios	5,50%	344,29	337,09	2,1	33,0	39,9

¹ Base julio 2011-junio 2012 = 100.

* Datos provisionales.

Fuente: Dirección General de Estadística y Censos (Ministerio de Hacienda GCBA).

1. Divisiones

1.1 Variación mensual

En octubre la variación del IPCBA respondió principalmente a las subas de las divisiones Vivienda, agua, electricidad y otros combustibles, Salud, Prendas de vestir y calzado y Alimentos y bebidas no alcohólicas, que en conjunto explicaron el 78,0% del alza del Nivel General.



- Vivienda, agua, electricidad y otros combustibles registró un alza de 8,6%, aportando 1,21 p.p. a la suba mensual del Nivel General, al impactar fuertemente el aumento de las tarifas residenciales de gas natural por red.



- Salud promedió un incremento de 4,8%, con una incidencia de 0,42 p.p., reflejando principalmente las subas en las cuotas de medicina prepaga.



- Prendas de vestir y calzado se elevó 4,7%, aportando 0,32 p.p. a la evolución mensual de los precios al consumidor, debido al comportamiento estacional de la división vinculado a la entrada de la nueva colección.



- Alimentos y bebidas no alcohólicas promedió un incremento de 1,8%, contribuyendo con 0,32 p.p. a la variación mensual del IPCBA. Se destacaron los aumentos en: Leche, productos lácteos y huevos (2,3%), Carnes y derivados (1,8%), Frutas (5,7%) y Pan y cereales (1,6%). En sentido opuesto, se verificó una retracción en los precios de las Verduras, tubérculos y Legumbres (-0,9%).

El resto de las divisiones tuvo una incidencia positiva aunque menor en el Nivel General.

1.2 Variación interanual

En términos interanuales las divisiones Vivienda, agua, electricidad y otros combustibles, Alimentos y bebidas no alcohólicas, Transporte y Salud fueron las principales responsables de la variación interanual de los precios minoristas, explicando el 57,1% de la variación i.a. del Nivel General.

El mayor ritmo de aumento interanual del IPCBA respondió principalmente a la dinámica de los precios de la división Vivienda, agua, electricidad y otros combustibles, que marcó una aceleración hasta 68,6% i.a. (+9,7 p.p. en relación al mes previo), reflejando el alza en la tarifa residencial de gas por red. En menor medida, las divisiones Alimentos y Bebidas no alcohólicas y Salud, se aceleraron hasta 41,3% i.a. (+1,7 p.p.) y 49,1% i.a. (+1,2 p.p.), respecti-

vamente. En sentido opuesto, se destacó Equipamiento y mantenimiento del hogar que aminoró su ritmo de suba hasta 38,0% i.a. (-2,0 p.p. en relación al mes previo).

Cuadro 2 IPCBA. Incidencia mensual e interanual de las divisiones en el Nivel General

Nivel General y divisiones	Octubre de 2016	
	Mensual	Interanual
Nivel General	2,9	44,7
Alimentos y bebidas no alcohólicas	0,32	7,14
Bebidas alcohólicas y tabaco	0,05	1,48
Prendas de vestir y calzado	0,32	2,84
Vivienda, agua, electricidad y otros combustibles	1,21	8,79
Equipamiento y mantenimiento del hogar	0,07	2,89
Salud	0,42	4,25
Transporte	0,12	5,36
Comunicaciones	0,02	1,02
Recreación y cultura	0,12	3,71
Educación	0,02	1,16
Restaurantes y hoteles	0,13	3,99
Bienes y servicios varios	0,11	2,11

Nota: los datos presentados son provisorios. La suma de las cifras parciales puede diferir del total por procedimientos de redondeo.

Fuente: Dirección General de Estadística y Censos (Ministerio de Hacienda GCBA).

2. Bienes y servicios

Analizando la evolución de los precios de Bienes y Servicios, en octubre, los Servicios (3,7%) subieron por encima de los Bienes (2,0%).



La dinámica mensual de los Servicios respondió fundamentalmente a la suba de la tarifa residencial de gas natural por red, seguida por los ajustes en las cuotas de medicina prepaga. En tanto, los Bienes reflejaron incrementos en los precios de las prendas de vestir y calzado y de los alimentos.

Así, en lo que va del año los Servicios acumularon un alza de 40,7% y los Bienes de 32,2%. En términos interanuales, ambos agrupamientos se aceleraron hasta: 47,2% i.a. en el caso de los Servicios (+2,5 p.p. respecto del mes previo) y 42,0% i.a. en el caso de los Bienes (+0,8 p.p.).

Cuadro 3 IPCBA. Nivel General, bienes y servicios. Índice, incidencia mensual y variación porcentual respecto del mes anterior, acumulado anual e interanual

Nivel General, bienes y servicios	Ponderación	Índice ¹		Variación porcentual*			Incidencia mensual*
		Octubre de 2016*	Septiembre de 2016	Respecto del mes anterior	Acumulado Anual	Interanual	
Nivel General		371,14	360,68	2,9	36,6	44,7	2,9
Bienes	47,28%	367,96	360,63	2,0	32,2	42,0	0,96
Servicios	52,72%	373,99	360,72	3,7	40,7	47,2	1,94

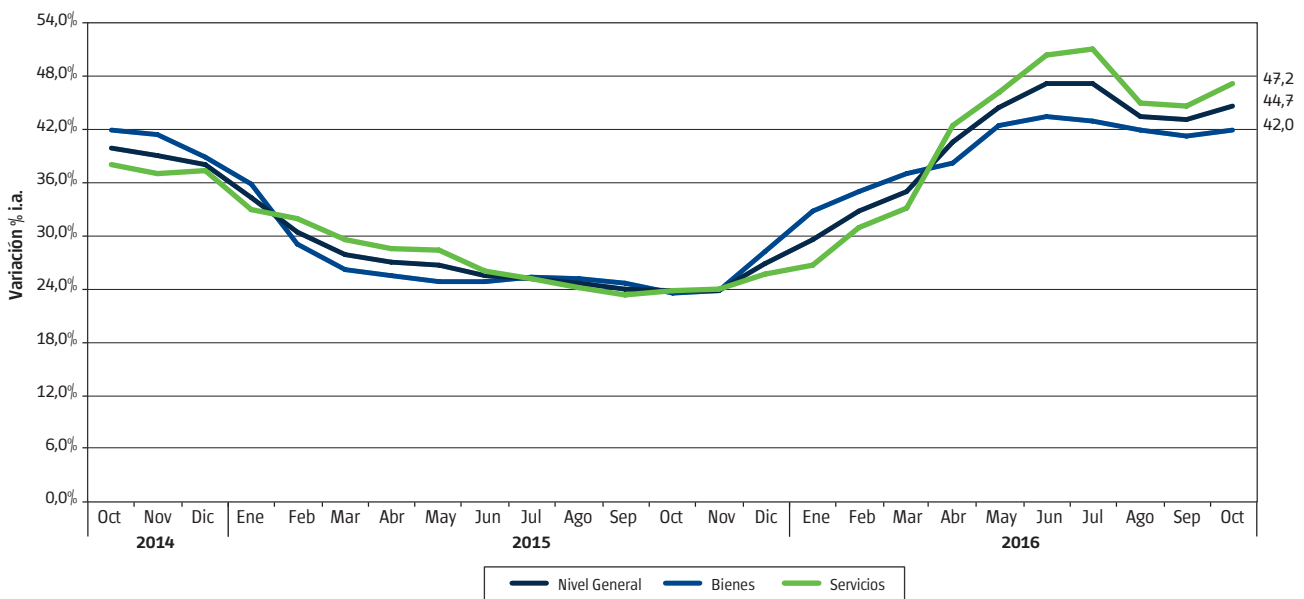
¹ Base julio 2011-junio 2012 = 100.

* Datos provisionales.

Nota: la suma de las cifras parciales puede diferir del total por procedimientos de redondeo.

Fuente: Dirección General de Estadística y Censos (Ministerio de Hacienda GCBA).

Gráfico 1 Trayectoria interanual. Nivel General, Bienes y Servicios. Octubre de 2014/octubre de 2016



Fuente: Dirección General de Estadística y Censos (Ministerio de Hacienda GCBA).

3. Estacionales, regulados y resto IPCBA



Estacionales



Regulados



Resto IPCBA³

Desagregando por subíndices³, en el mes de octubre Resto IPCBA, proxy de la inflación núcleo, registró un incremento de 2,0%, marcando una aceleración de 0,5 p.p.

respecto del mes anterior, dado los ajustes en las cuotas de medicina prepaga. En términos interanuales, esta agrupación se mantuvo relativamente estable mostrando un alza de 40,1% i.a. (-0,1 p.p. en relación a septiembre).

³ La categoría Resto IPCBA es una subcanasta que mide la variación de precios de bienes y servicios que no tienen comportamiento estacional ni están sujetos a regulación, siendo un proxy de la inflación subyacente o también denominada inflación núcleo. Esta clasificación es similar a la que utilizaba el INDEC en el IPC GBA, base 1999=100, en la cual se incluía en la categoría Resto a los Sistemas de salud y servicios auxiliares y a la Educación formal.

Los bienes y servicios Regulados promediaron un incremento de 7,6%, como resultado del aumento en la tarifa residencial del gas por red. Así, la trayectoria interanual de estos precios marcó un alza de 80,7% i.a. (+12,2 p.p.).

Por último, los ítems Estacionales se elevaron 3,2% mensual, principalmente por los aumentos en las prendas de vestir y calzado. Este agregado se aceleró hasta 35,7% i.a. (+3,0 p.p.).

Cuadro 4 IPCBA. Nivel General, estacionales, regulados y resto IPCBA. Índice, incidencia mensual y variación porcentual respecto del mes anterior, acumulado anual e interanual

Nivel General, Estacionales, Regulados y Resto IPCBA	Ponderación	Índice ¹		Variación porcentual*			Incidencia mensual*
		Octubre de 2016*	Septiembre de 2016	Respecto del mes anterior	Acumulado anual	Interanual	
Nivel General		371,14	360,68	2,9	36,6	44,7	2,9
Estacionales	8,91%	375,60	363,86	3,2	28,5	35,7	0,29
Regulados	12,94%	443,89	412,61	7,6	78,3	80,7	1,12
Resto IPCBA	78,15%	358,58	351,71	2,0	31,3	40,1	1,49

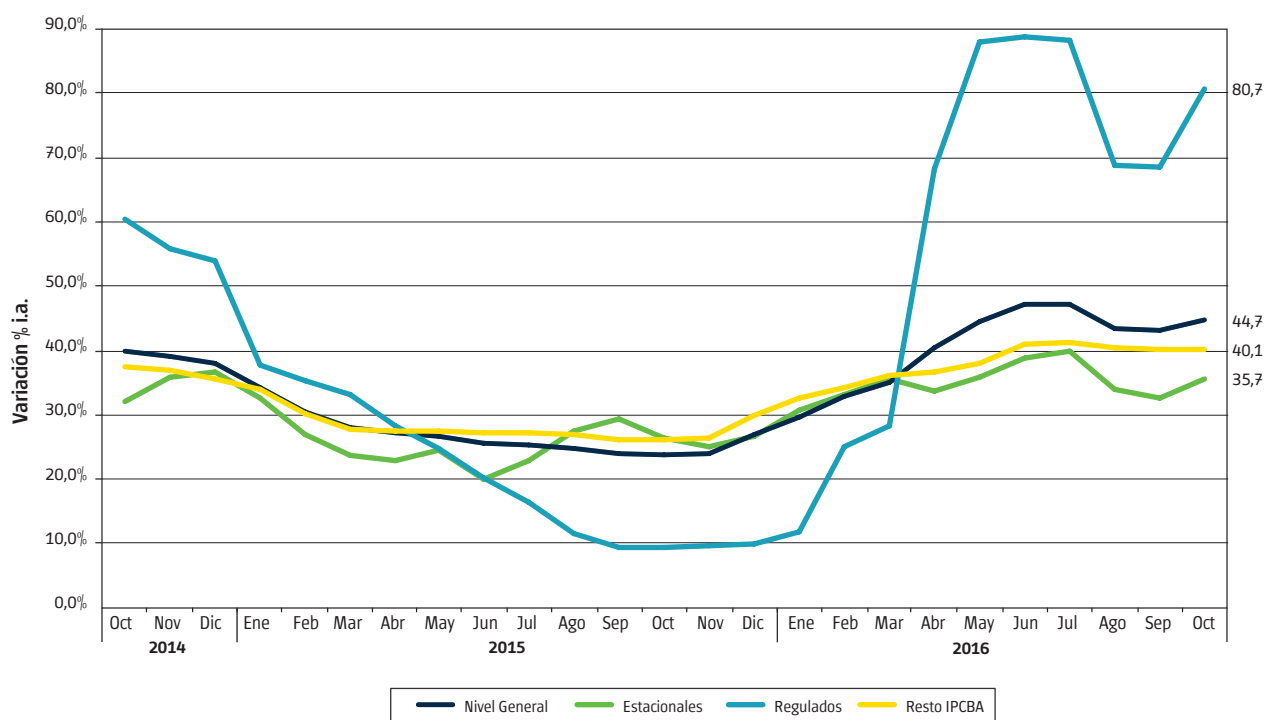
¹ Base julio 2011-junio 2012 = 100.

* Datos provisionales.

Nota: la suma de las cifras parciales puede diferir del total por procedimientos de redondeo.

Fuente: Dirección General de Estadística y Censos (Ministerio de Hacienda GCBA).

Gráfico 2 IPCBA. Trayectoria interanual. Nivel General, Estacionales, Regulados y Resto IPCBA. Octubre de 2014/ octubre de 2016



Fuente: Dirección General de Estadística y Censos (Ministerio de Hacienda GCBA).

4. Precios medios

En los Cuadros 6 y 7 del Anexo se presentan los precios medios de una selección de bienes y servicios que conforman la canasta del IPCBA.

Anexo

Cuadro 5 IPCBA. Evolución del Nivel General de los bienes y servicios. Índice y variación porcentual respecto del mes anterior

Mes	Índice ¹			Variación porcentual		
	Nivel General	Bienes	Servicios	Nivel General	Bienes	Servicios
Enero de 2015	218,23	219,51	217,09	2,0	1,2	2,6
Febrero de 2015	221,40	222,13	220,74	1,5	1,2	1,7
Marzo de 2015	225,08	225,73	224,49	1,7	1,6	1,7
Abril de 2015	230,41	232,43	228,60	2,4	3,0	1,8
Mayo de 2015	235,51	236,75	234,39	2,2	1,9	2,5
Junio de 2015	238,69	240,65	236,93	1,4	1,6	1,1
Julio de 2015	243,56	245,44	241,88	2,0	2,0	2,1
Agosto de 2015	248,02	249,83	246,39	1,8	1,8	1,9
Septiembre de 2015	252,13	255,33	249,25	1,7	2,2	1,2
Octubre de 2015	256,42	259,12	254,00	1,7	1,5	1,9
Noviembre de 2015	261,43	265,08	258,16	2,0	2,3	1,6
Diciembre de 2015	271,67	278,24	265,77	3,9	5,0	2,9
Enero de 2016	282,91	291,63	275,10	4,1	4,8	3,5
Febrero de 2016	294,14	300,03	288,85	4,0	2,9	5,0
Marzo de 2016	303,90	309,53	298,85	3,3	3,2	3,5
Abril de 2016	323,79	321,53	325,80	6,5	3,9	9,0
Mayo de 2016	340,09	337,42	342,48	5,0	4,9	5,1
Junio de 2016	351,05	345,22	356,28	3,2	2,3	4,0
Julio de 2016	358,62	350,87	365,57	2,2	1,6	2,6
Agosto de 2016	355,90	354,44	357,20	-0,8	1,0	-2,3
Septiembre de 2016	360,68	360,63	360,72	1,3	1,7	1,0
Octubre de 2016*	371,14	367,96	373,99	2,9	2,0	3,7

¹ Base julio 2011-junio 2012 = 100.

* Datos provisionales.

Fuente: Dirección General de Estadística y Censos (Ministerio de Hacienda GCBA).

Cuadro 6 IPCBA. Principales precios medios de bienes y servicios (pesos).
Ciudad de Buenos Aires. Octubre de 2016

Descripción	Unidad de medida	Precio medio
PRODUCTOS DE LIMPIEZA PARA EL HOGAR		
Jabón en pan	1 x 200 gramos	10,17
Jabón en polvo para ropa (baja espuma)	bolsa plástica x 800 gramos	38,63
Acondicionador de ropa	repuesto x 900 cm ³	26,68
Detergente vajilla común	envase PVC x 750 cm ³	16,15
Brillo o autobrillo para pisos	botella plástica x 900 cm ³	45,14
Limpiador cremoso	botella plástica x 375 gramos	15,99
Líquido limpiador	repuesto x 500 cm ³	17,60
Lustramuebles	aerosol x 360 ml	35,70
Lavandina	botella plástica x 1 litro	14,81
Insecticida	aerosol x 360 cm ³	37,56
ARTÍCULOS DESCARTABLES PARA EL HOGAR		
Fósforos	caja de 230 unidades	13,01
Bolsa para residuos	envase x 30 bolsas de 45 x 60 cm	34,24
SERVICIOS DE ESPARCIMIENTO Y ENTRETENIMIENTO		
Práctica de gimnasia		520,93
Entrada de cine		113,14
Novela de suspenso		278,35
Libro de autoayuda		310,07
TEXTO Y MATERIALES ESCOLARES		
Cuaderno universitario	1 unidad x 84 hojas	35,51
Cuaderno escolar	1 unidad de 48 a 50 hojas	52,60
Lápices de colores	paquete x 12 unidades	51,64
Lápiz negro	1 unidad	5,15
Marcadores escolares	paquete x 12 unidades	43,97
Repuesto para carpeta	repuesto x 96 hojas	55,57
Fotocopia	1 unidad	1,11
SERVICIOS PARA EL CUIDADO PERSONAL		
Corte de cabello hombre		149,54
Corte de cabello mujer		166,52
ARTÍCULOS DE HIGIENE, TOCADOR Y BELLEZA		
Pañales bebés grandes	paquete x 16 unidades	73,52
Tampones	paquete x 20 unidades	54,53
Jabón de tocador	1 unidad x 125 gramos	11,91
Loción después de afeitarse	envase x 100 cm ³	111,62
Desodorante femenino	envase x 60 ml a bolilla	33,75
Desodorante masculino	envase x 160 ml aerosol	43,16
Champú	envase x 400 cm ³	60,56
Crema dental	tubo x 125 gramos	32,12
Crema para el cuerpo	frasco plástico x 200 gramos	36,28

Nota: los datos presentados son provisorios.

Fuente: Dirección General de Estadística y Censos (Ministerio de Hacienda GCBA).

Cuadro 7 IPCBA. Principales precios medios de productos alimenticios (pesos).
Ciudad de Buenos Aires. Octubre de 2016

Descripción	Unidad de medida	Precio medio
HARINAS, CEREALES Y LEGUMBRES		
Pan francés tipo flauta	1 kilo	35,75
Pan lacteado blanco	bolsa x 360 gramos	33,82
Pan para hamburguesas	paquete x 4 unidades	19,02
Pan rallado/rebozador	paquete x 500 gramos	19,40
Facturas	12 unidades	65,67
Galletitas de agua	paquete x 300 gramos	19,40
Galletitas dulces sin relleno	paquete x 400 gramos	24,67
Bizcochos de grasa	paquete x 200 gramos	11,34
Harina de trigo común	1 kilo	9,73
Harina de maíz	paquete x 500 gramos	13,53
Arroz blanco simple	1 kilo	17,45
Arroz blanco doble	1 kilo	45,42
Fideos secos largos	paquete x 500 gramos	13,91
Raviolos frescos en piezas	blíster x 500 gramos	54,79
Tapas para empanadas	330 gramos	18,79
Tapas para tartas	bolsa x 2 unidades de 400 gramos	26,62
Lentejas secas	bolsa x 500 gramos	24,91
Empanadas cocidas para llevar	12 unidades	187,95
Pizza para llevar	1 unidad	106,23
FRUTAS Y VERDURAS		
Manzana deliciosa roja	1 kilo	31,89
Banana	1 kilo	27,63
Limón	1 kilo	28,91
Mandarina	1 kilo	18,10
Naranja	1 kilo	13,14
Duraznos en conserva	lata x 485 gramos	32,74
Acelga	1 kilo	17,23
Lechuga criolla	1 kilo	28,56
Tomate perita	1 kilo	30,42
Tomate redondo	1 kilo	29,02
Ají morrón	1 kilo	71,47
Cebolla común	1 kilo	14,93
Zapallo	1 kilo	38,76
Zapallitos	1 kilo	22,77
Zanahoria	1 kilo	19,25
Batata	1 kilo	32,30
Papa	1 kilo	15,36
Puré de tomates	envase tetrabrick x 520 gramos	14,11
Arvejas en conserva	lata x 205 gramos	9,99
CARNES Y HUEVOS		
Asado	1 kilo	114,82
Carne picada común	1 kilo	66,95
Paleta	1 kilo	107,84
Cuadrada	1 kilo	129,44
Cuadril	1 kilo	140,26
Nalga	1 kilo	141,04
Hamburguesas	caja x 334 gramos	57,24
Pollo entero	1 kilo	36,35

Continúa

Cuadro 7 Conclusión

Descripción	Unidad de medida	Precio medio
Chorizo fresco	1 kilo	87,62
Salchicha tipo viena	paquete x 6 unidades de 225 gramos	23,27
Jamón cocido	1 kilo	180,73
Paleta-fiambre	1 kilo	142,21
Salame	1 kilo	214,93
Salchichón	1 kilo	112,88
Atún en conserva al natural	lata x 125 gramos	40,82
Atún en conserva en aceite	lata x 125 gramos	19,05
Huevos de gallina	12 unidades	31,30

LECHE, YOGURT Y PRODUCTOS LÁCTEOS

Leche común entera	1 litro	16,47
Leche en polvo	400 gramos	60,24
Queso tipo cuartirolo	1 kilo	130,22
Queso port salut	1 kilo	158,64
Queso en barra	1 kilo	174,26
Queso para rallar	1 kilo	251,34
Queso rallado	paquete x 120 gramos	37,41
Manteca	paquete x 200 gramos	30,27
Yogur para beber	sachet x 1.000 gramos	25,30

ACEITES

Aceite de girasol	envase PET x 1.500 cm ³	45,66
Aceite de maíz	envase por 1.000 cm ³	57,78

DULCES Y AZÚCAR

Azúcar blanca	1 kilo	14,58
Dulce de batata	1 kilo	45,58
Dulce de membrillo	1 kilo	47,38
Mermelada	envase x 454 gramos	29,20

BEBIDAS ALCOHÓLICAS

Vino tinto común	envase tetrabrick x 1 litro	29,16
Cerveza en botella	botella x 1.000 cm ³	30,99

BEBIDAS NO ALCOHÓLICAS

Agua mineral	envase plástico x 2,25 litros	18,59
Agua de mesa	bidón x 5 litros	31,66
Gaseosa cola	envase plástico x 2,25 litros	34,82
Agua saborizada	botella plástica x 1,5 litros	20,98
Bebida a base de hierbas	botella plástica x 1,25 litros	19,54
Jugo en polvo	sobre rinde 1 litro	4,15

OTROS ALIMENTOS

Sal fina	500 gramos	11,55
Sal gruesa	1 kilo	15,65
Mayonesa común	sachet x 500 gramos	23,89
Vinagre de vino	botella plástica x 1 litro	27,70
Salsa a base de tomate	envase x 340 gramos	17,76
Café molido	250 gramos	34,57
Yerba mate	1 kilo	52,89
Té común en saquitos	caja x 25 saquitos	9,93
Cacao en polvo	360 gramos	32,50

Nota: los datos presentados son provisorios.

Fuente: Dirección General de Estadística y Censos (Ministerio de Hacienda GCBA).

Cuadro 8 IPCBA según principales aperturas. Índice y variación porcentual respecto del mes anterior, acumulado anual e interanual

Apertura	Índice ¹		Variación porcentual*		
	Octubre de 2016*	Septiembre de 2016	Respecto del mes anterior	Acumulado anual	Interanual
Nivel General	371,14	360,68	2,9	36,6	44,7
Alimentos y bebidas no alcohólicas	366,93	360,27	1,8	32,2	41,3
Alimentos	366,58	359,81	1,9	32,8	42,4
Pan y cereales	369,65	363,84	1,6	28,4	35,3
Carnes y derivados	322,09	316,43	1,8	20,1	42,8
Pescados y mariscos	346,05	335,86	3,0	42,9	50,4
Aceites y grasas	509,03	492,63	3,3	69,7	76,1
Leche, productos lácteos y huevos	382,18	373,64	2,3	38,3	44,2
Frutas	365,18	345,64	5,7	30,0	44,1
Verduras, tubérculos y legumbres	439,65	443,80	-0,9	55,2	43,0
Azúcar, dulces, chocolate, golosinas	351,92	341,56	3,0	31,1	37,8
Otros alimentos	384,59	381,01	0,9	41,7	48,7
Bebidas no alcohólicas	369,36	363,54	1,6	28,0	33,9
Café, té, yerba y cacao	376,64	372,02	1,2	19,8	23,5
Aguas minerales, bebidas gaseosas y jugos	367,15	360,96	1,7	30,8	37,5
Bebidas alcohólicas y tabaco	483,32	474,52	1,9	66,6	71,3
Bebidas alcohólicas	356,00	340,90	4,4	50,3	59,0
Bebidas espirituosas, destiladas y licores	272,61	262,59	3,8	21,0	26,3
Vinos	319,28	304,07	5,0	54,1	60,3
Cerveza	515,29	499,91	3,1	44,2	58,8
Tabaco	589,49	585,95	0,6	76,2	78,2
Prendas de vestir y calzado	378,73	361,86	4,7	30,2	38,7
Prendas de vestir y materiales	389,82	373,45	4,4	31,5	38,9
Calzado	346,11	327,78	5,6	26,3	38,3
Vivienda, agua, electricidad y otros combustibles	442,88	407,95	8,6	64,8	68,6
Alquiler de la vivienda	320,85	313,17	2,5	30,2	37,0
Mantenimiento y reparación de la vivienda	423,60	418,18	1,3	19,3	24,3
Suministro de agua y otros servicios relacionados con la vivienda	476,47	475,62	0,2	75,9	76,0
Suministro de agua	1345,52	1345,52	0,0	282,8	282,8
Gastos comunes por la vivienda	356,20	355,23	0,3	37,1	37,3
Electricidad, gas y otros combustibles	693,34	466,33	48,7	160,2	160,2
Electricidad	552,88	552,88	0,0	253,3	253,3
Gas	856,39	365,87	134,1	117,3	117,3
Equipamiento y mantenimiento del hogar	349,52	346,32	0,9	26,8	38,0
Muebles, accesorios, alfombras	386,66	380,32	1,7	27,5	35,4
Artículos textiles para el hogar	381,28	375,56	1,5	22,0	33,2
Artefactos para el hogar	323,01	320,21	0,9	22,0	33,2
Vajilla, utensilios, loza y cristalería	376,65	370,53	1,7	20,0	24,5
Herramientas y equipos para el hogar y el jardín	367,05	362,93	1,1	31,1	41,4
Bienes y servicios para la conservación del hogar	342,36	340,17	0,6	28,1	40,9

Continúa

Cuadro 8 Conclusión

Apertura	Índice ¹		Variación porcentual*		
	Octubre de 2016*	Septiembre de 2016	Respecto del mes anterior	Acumulado anual	Interanual
Salud	341,36	325,76	4,8	36,1	49,1
Productos medicinales, artefactos y equipos para la salud	316,05	310,59	1,8	27,1	54,4
Productos farmacéuticos	305,83	300,04	1,9	27,7	59,0
Otros productos medicinales	350,40	344,48	1,7	28,3	37,9
Artefactos y equipos terapéuticos y sus reparaciones	395,13	392,91	0,6	23,0	32,8
Servicios para pacientes externos	339,48	333,50	1,8	38,8	47,3
Seguros médicos	367,33	337,01	9,0	43,5	45,6
Transporte	384,81	381,19	0,9	37,0	43,0
Transporte personal	368,58	363,78	1,3	30,1	38,1
Adquisición de vehículos	384,29	378,28	1,6	22,1	33,8
Funcionamiento de equipos de transporte de uso del hogar	362,03	357,72	1,2	34,0	40,0
Transporte público	409,86	408,08	0,4	47,8	50,5
Servicios de transporte por carretera	419,19	418,92	0,1	54,6	56,2
Servicios de transporte por ferrocarril	290,31	286,18	1,4	20,5	20,5
Servicios de transporte aéreo	438,27	426,10	2,9	21,5	32,0
Comunicaciones	255,67	254,19	0,6	29,7	35,3
Servicios postales	446,51	446,51	0,0	49,5	49,5
Equipos telefónicos	378,39	366,65	3,2	31,8	40,9
Servicios telefónicos	251,31	250,11	0,5	29,5	35,0
Recreación y cultura	380,46	375,80	1,2	24,8	35,8
Equipos audio-visuales, fotográficos y de procesamiento de la información	311,71	311,06	0,2	26,7	34,5
Artículos para la recreación, jardines y mascotas	395,82	386,79	2,3	30,0	36,4
Servicios recreativos y culturales	403,93	400,31	0,9	24,6	37,4
Diarios, revistas, libros y artículos de papelería y dibujo	451,49	442,84	2,0	37,3	45,0
Paquete turístico y excursiones	295,93	290,96	1,7	-5,7	12,2
Educación	368,53	366,49	0,6	32,0	32,1
Servicios educativos	368,53	366,49	0,6	32,0	32,1
Restaurantes y hoteles	343,66	339,00	1,4	33,7	41,5
Restaurantes y comidas preparadas	350,16	345,09	1,5	35,4	43,4
Hoteles	286,92	285,93	0,3	17,8	23,9
Bienes y servicios varios	344,29	337,09	2,1	33,0	39,9
Cuidado personal	360,39	353,79	1,9	32,2	39,8
Efectos personales	346,68	335,46	3,3	28,5	32,3
Seguros	343,45	326,11	5,3	32,7	35,6
Servicios financieros	230,26	221,90	3,8	23,7	29,0
Otros servicios	302,19	300,65	0,5	39,9	48,4

¹ Base julio 2011-junio 2012 = 100.

* Datos provisionales.

Fuente: Dirección General de Estadística y Censos (Ministerio de Hacienda GCBA).

También es posible acceder a información estadística sobre la Ciudad de Buenos Aires en www.estadisticaciudad.gob.ar

Para consultas dirijase al Departamento Documentación y Atención al Usuario a cdocumentacion@estadisticaciudad.gob.ar



[estadisticaba](https://www.facebook.com/estadisticaba)



[@estadisticaba](https://twitter.com/estadisticaba)