



# IPCBA. Agosto de 2016

Informe de resultados | 1045



Septiembre de 2016

*“2016: Año del Bicentenario de la Declaración de Independencia de la República Argentina”*



## IPCBA. Agosto de 2016



En agosto el Índice de Precios al Consumidor de la Ciudad de Buenos Aires<sup>1</sup> (IPCBA) registró una variación negativa de 0,8% mensual, acumulando en lo que va del año un incremento de 31,0%. De esta forma, la trayectoria interanual –i.a.– de este indicador se desaceleró hasta 43,5% (3,7 puntos porcentuales –p.p.– por debajo del mes previo).

La tasa de variación mensual del IPCBA estuvo afectada por el fallo de la Corte Suprema de Justicia de la Nación<sup>2</sup>

que resolvió que las tarifas residenciales de gas por red debían retrotraerse a los valores vigentes al 31 de marzo, dejando sin efecto el aumento que había entrado en vigencia a partir del 1 de abril. Al tratarse de una medida retroactiva, se aplicó para todos los días del mes de agosto el cuadro tarifario de marzo. Cabe mencionar, que siguiendo las prácticas internacionales en la materia, no se contemplaron los reembolsos de períodos anteriores.

Si se excluye el impacto de la caída en las tarifas de gas por red, la variación del Nivel General alcanza 0,9% mensual, marcando así una desaceleración respecto de los meses previos y siendo el menor registro desde la publicación de este indicador (julio de 2012).

<sup>1</sup> Ver cuadros 5 y 8 del Anexo.

<sup>2</sup> A partir del fallo de la Corte Suprema de Justicia de la Nación del 18/08/2016, el ENARGAS, por la Resolución Nro. 3961/2016 del 23/08/2016, instruyó a las prestadoras del servicio público de distribución de gas por red de todo el país que a los efectos de la facturación a los usuarios residenciales por los consumos registrados a partir del 1º de abril de 2016, apliquen los cuadros tarifarios vigentes al 31 de marzo de 2016. En el caso de Metrogas S.A., quedaron sin efecto los cuadros tarifarios que habían sido dispuestos por la Resolución del ENARGAS Nro. I/3726/2016.

**Cuadro 1** IPCBA según divisiones de la canasta. Índice y variación porcentual respecto del mes anterior, acumulado anual e interanual

Nivel General y divisiones	Ponderación por división	Índice <sup>1</sup>		Variación porcentual		
		Agosto de 2016*	Julio de 2016	Respecto del mes anterior	Acumulado anual	Interanual
<b>Nivel General</b>		<b>355,90</b>	<b>358,62</b>	<b>-0,8</b>	<b>31,0</b>	<b>43,5</b>
1 Alimentos y bebidas no alcohólicas	17,07%	353,25	350,00	0,9	27,2	39,3
2 Bebidas alcohólicas y tabaco	1,89%	456,61	448,87	1,7	57,4	70,3
3 Prendas de vestir y calzado	6,89%	352,13	349,28	0,8	21,1	37,8
4 Vivienda, agua, electricidad y otros combustibles	12,51%	404,71	447,15	-9,5	50,6	60,7
5 Equipamiento y mantenimiento del hogar	7,69%	341,86	338,98	0,8	24,0	39,6
6 Salud	9,70%	322,14	318,56	1,1	28,4	48,3
7 Transporte	11,87%	379,15	376,39	0,7	34,9	44,0
8 Comunicaciones	3,90%	252,10	245,97	2,5	27,9	35,6
9 Recreación y cultura	9,49%	371,42	371,35	0,0	21,8	36,3
10 Educación	3,32%	363,59	359,59	1,1	30,3	31,9
11 Restaurantes y hoteles	10,16%	335,88	334,32	0,5	30,7	41,6
12 Bienes y servicios varios	5,50%	331,28	326,64	1,4	28,0	40,0

<sup>1</sup> Base julio 2011-junio 2012 = 100.

\* Datos provisionales.

Fuente: Dirección General de Estadística y Censos (Ministerio de Hacienda GCBA).

# 1. Divisiones

## 1.1 Variación mensual

En agosto, la variación del IPCBA se explicó principalmente por la división Vivienda, agua, electricidad y otros combustibles que registró una caída de 9,5% e incidió -1,48 p.p. en el Nivel General, resultado de la retracción de la tarifa residencial de gas por red.

El resto de las divisiones verificó aumentos que atenuaron, en parte, la variación negativa del IPCBA, destacándose por su incidencia positiva:



- Alimentos y bebidas no alcohólicas promedió un alza de 0,9%, contribuyendo con 0,15 p.p. a la variación mensual del Nivel General. Los principales aumentos se registraron en: Leche, productos lácteos y huevos (2,8%), Aguas minerales, bebidas gaseosas y jugos (3,6%), Pan y cereales (1,7%) y Carnes y derivados (1,2%).



- Salud se elevó 1,1%, aportando 0,10 p.p. a la evolución mensual de los precios al consumidor, por incrementos en los valores de las consultas médicas para pacientes externos y de los medicamentos.



- Transporte promedió un incremento de 0,7%, con una incidencia de 0,09 p.p., al impactar las subas en los precios de los estacionamientos y de los pasajes de ómnibus de media y larga distancia.

## 1.2 Variación interanual

En términos interanuales las divisiones Vivienda, agua, electricidad y otros combustibles, Alimentos y bebidas no alcohólicas, Transporte y Salud fueron las principales responsables de la variación interanual de los precios minoristas, explicando el 55,7% de la variación i.a. del Nivel General.

El menor ritmo de aumento interanual de los precios al consumidor respondió principalmente a la dinámica de las divisiones Vivienda, agua, electricidad y otros combustibles, Alimentos y bebidas no alcohólicas, Salud y Educación, que marcaron una desaceleración hasta 60,7% i.a. (-18,7 p.p. en relación al mes previo), 39,3% i.a. (-2,4 p.p.), 48,3% i.a. (-3,1 p.p.) y 31,9% i.a. (-7,7 p.p.), respectivamente. En sentido opuesto, Prendas de vestir y calzado, Bebidas alcohólicas y tabaco y Comunicaciones fueron las únicas divisiones que se aceleraron en términos interanuales hasta 37,8% i.a. (+1,4 p.p. en relación al mes previo), 70,3% i.a. (+1,1 p.p.) y 35,6% i.a. (+0,8 p.p.), respectivamente.

**Cuadro 2** IPCBA. Incidencia mensual e interanual de las divisiones en el Nivel General

Nivel General y divisiones	Agosto de 2016*	
	Mensual	Interanual
<b>Nivel General</b>	<b>-0,8</b>	<b>43,5</b>
Alimentos y bebidas no alcohólicas	0,15	6,87
Bebidas alcohólicas y tabaco	0,04	1,44
Prendas de vestir y calzado	0,05	2,69
Vivienda, agua, electricidad y otros combustibles	-1,48	7,71
Equipamiento y mantenimiento del hogar	0,06	3,01
Salud	0,10	4,10
Transporte	0,09	5,55
Comunicaciones	0,07	1,04
Recreación y cultura	0,00	3,78
Educación	0,04	1,18
Restaurantes y hoteles	0,04	4,04
Bienes y servicios varios	0,07	2,10

\* Datos provisorios.

Nota: la suma de las cifras parciales puede diferir del total por procedimientos.

Fuente: Dirección General de Estadística y Censos (Ministerio de Hacienda GCBA).

# 2. Bienes y servicios



Analizando la evolución de los precios de Bienes y Servicios, en agosto, los Bienes promediaron una suba de 1,0%, mientras que los Servicios registraron una caída de 2,3%.



La dinámica mensual de los Bienes respondió al aumento más moderado de los precios de los alimentos y bebidas no alcohólicas. Por su parte, el comportamiento de los servicios reflejó fundamentalmente la retracción en las tarifas residenciales de gas, junto con caídas estacionales en los servicios relacionados con el turismo (paquetes vacacionales y alojamiento en hoteles).

Así, en lo que va del año los Bienes acumularon un alza de 27,4% y los Servicios de 34,4%. En términos interanuales, ambos agrupamientos se desaceleraron hasta: 41,9% i.a. en el caso de los Bienes (-1,1 p.p. respecto del mes previo) y 45,0% i.a. en el caso de los Servicios (-6,1 p.p.).

**Cuadro 3** IPCBA. Nivel General, bienes y servicios. Índice, incidencia mensual y variación porcentual respecto del mes anterior, acumulado anual e interanual

Nivel General, bienes y servicios	Ponderación	Índice <sup>1</sup>		Variación porcentual			Incidencia mensual
		Agosto de 2016*	Julio de 2016	Respecto del mes anterior	Acumulado Anual	Interanual	
<b>Nivel General</b>		<b>355,90</b>	<b>358,62</b>	<b>-0,8</b>	<b>31,0</b>	<b>43,5</b>	<b>-0,8</b>
Bienes	47,28%	354,44	350,87	1,0	27,4	41,9	0,47
Servicios	52,72%	357,20	365,57	-2,3	34,4	45,0	-1,23

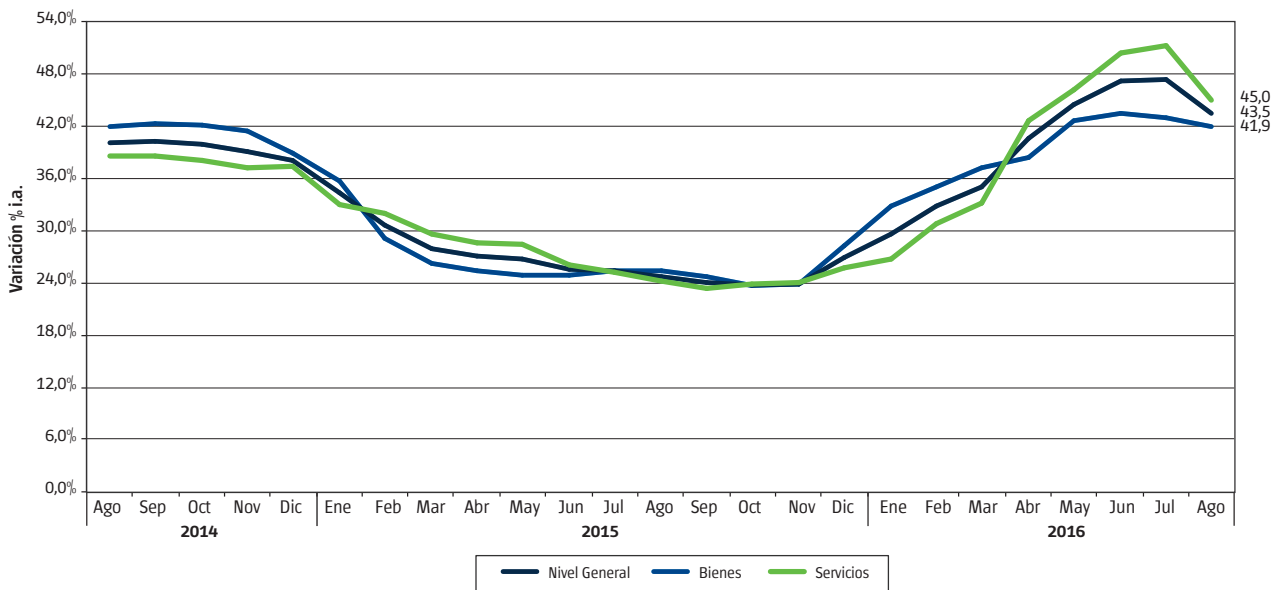
<sup>1</sup> Base julio 2011-junio 2012 = 100.

\* Datos provisorios.

Nota: la suma de las cifras parciales puede diferir del total por procedimientos de redondeo.

Fuente: Dirección General de Estadística y Censos (Ministerio de Hacienda GCBA).

**Gráfico 1** Trayectoria interanual. Nivel General, Bienes y Servicios. Agosto de 2014/2016



Fuente: Dirección General de Estadística y Censos (Ministerio de Hacienda GCBA).

### 3. Estacionales, regulados y resto IPCBA



Estacionales



Regulados



Resto IPCBA<sup>3</sup>

Desagregando por subíndices, en el mes de agosto Resto IPCBA, proxy de la inflación subyacente, registró un incremento de 1,6%, verificando una significativa desaceleración respecto de los meses previos. En términos

interanuales, esta agrupación aminoró su ritmo de suba hasta 40,5% i.a. (-0,8 p.p. respecto de julio).

Los ítems Estacionales cayeron 3,5%, sintetizando bajas en las verduras frescas, en los paquetes turísticos y en el alojamiento en hoteles. Este agregado marcó una desaceleración hasta 34,0% i.a. (-5,9 p.p.).

<sup>3</sup> La categoría Resto IPCBA es una subcanasta que mide la variación de precios de bienes y servicios que no tienen comportamiento estacional ni están sujetos a regulación, siendo un proxy de la inflación subyacente o también denominada inflación núcleo. Esta clasificación es similar a la que utilizaba el INDEC en el IPC GBA, base 1999=100, en la cual se incluía en la categoría Resto a los Sistemas de salud y servicios auxiliares y a la Educación formal.

Por último, los bienes y servicios Regulados se contrajeron fuertemente en agosto registrando una variación negativa de 10,1%, como resultado de la retracción en las

tarifas residenciales de gas por red. En consecuencia, la trayectoria interanual de estos precios se desaceleró hasta 68,9% i.a. (-19,4 p.p.).

**Cuadro 4** IPCBA. Nivel General, estacionales, regulados y resto IPCBA. Índice, incidencia mensual y variación porcentual respecto del mes anterior, acumulado anual e interanual

Nivel General, Estacionales, Regulados y Resto IPCBA	Ponderación	Índice <sup>1</sup>		Variación porcentual			Incidencia mensual
		Agosto de 2016*	Julio de 2016	Respecto del mes anterior	Acumulado anual	Interanual	
<b>Nivel General</b>		<b>355,90</b>	<b>358,62</b>	<b>-0,8</b>	<b>31,0</b>	<b>43,5</b>	<b>-0,8</b>
Estacionales	8,91%	358,26	371,36	-3,5	22,6	34,0	-0,33
Regulados	12,94%	410,70	456,67	-10,1	65,0	68,9	-1,66
Resto IPCBA	78,15%	346,55	340,93	1,6	26,9	40,5	1,22

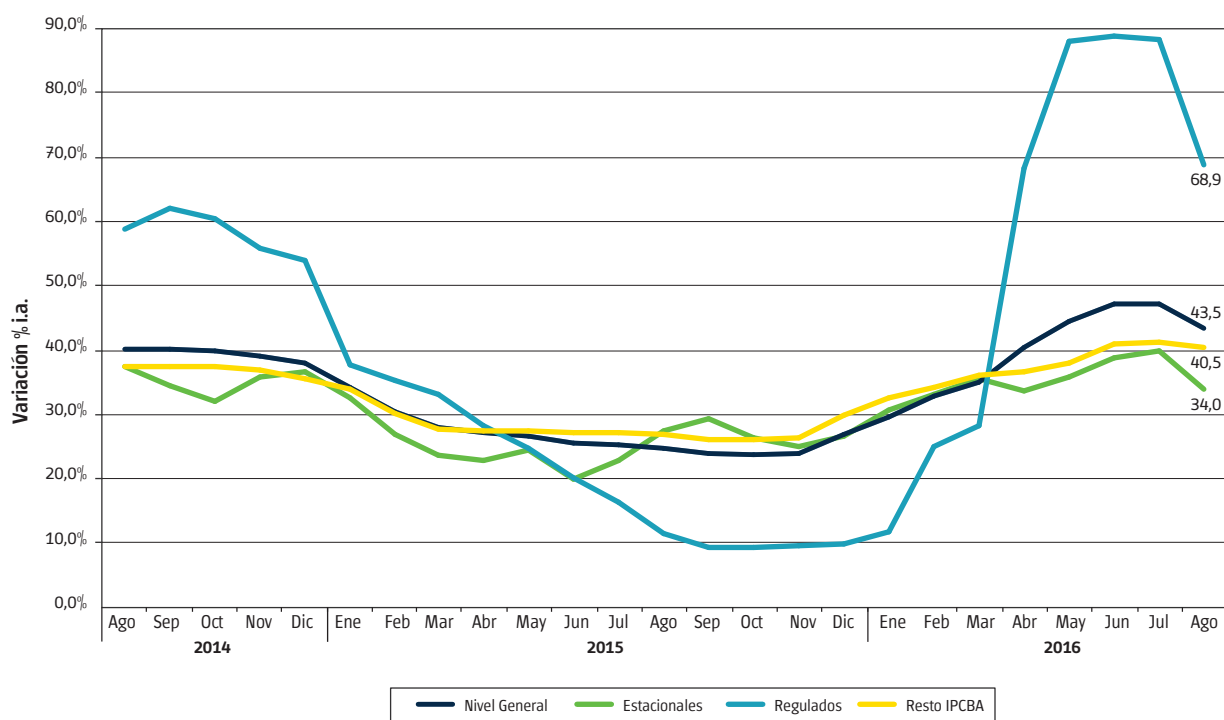
<sup>1</sup> Base julio 2011-junio 2012 = 100.

\* Datos provisionales.

Nota: la suma de las cifras parciales puede diferir del total por procedimientos de redondeo.

Fuente: Dirección General de Estadística y Censos (Ministerio de Hacienda GCBA).

**Gráfico 2** IPCBA. Trayectoria interanual. Nivel General, Estacionales, Regulados y Resto IPCBA. Agosto de 2014/2016



Fuente: Dirección General de Estadística y Censos (Ministerio de Hacienda GCBA).

## 4. Precios medios

En los Cuadros 6 y 7 del Anexo se presentan los precios medios de una selección de bienes y servicios que conforman la canasta del IPCBA.

# Anexo

**Cuadro 5** IPCBA. Evolución del Nivel General de los bienes y servicios. Índice y variación porcentual respecto del mes anterior

Mes	Índice <sup>1</sup>			Variación porcentual		
	Nivel General	Bienes	Servicios	Nivel General	Bienes	Servicios
Enero de 2015	218,23	219,51	217,09	2,0	1,2	2,6
Febrero de 2015	221,40	222,13	220,74	1,5	1,2	1,7
Marzo de 2015	225,08	225,73	224,49	1,7	1,6	1,7
Abril de 2015	230,41	232,43	228,60	2,4	3,0	1,8
Mayo de 2015	235,51	236,75	234,39	2,2	1,9	2,5
Junio de 2015	238,69	240,65	236,93	1,4	1,6	1,1
Julio de 2015	243,56	245,44	241,88	2,0	2,0	2,1
Agosto de 2015	248,02	249,83	246,39	1,8	1,8	1,9
Septiembre de 2015	252,13	255,33	249,25	1,7	2,2	1,2
Octubre de 2015	256,42	259,12	254,00	1,7	1,5	1,9
Noviembre de 2015	261,43	265,08	258,16	2,0	2,3	1,6
Diciembre de 2015	271,67	278,24	265,77	3,9	5,0	2,9
Enero de 2016	282,91	291,63	275,10	4,1	4,8	3,5
Febrero de 2016	294,14	300,03	288,85	4,0	2,9	5,0
Marzo de 2016	303,90	309,53	298,85	3,3	3,2	3,5
Abril de 2016	323,79	321,53	325,80	6,5	3,9	9,0
Mayo de 2016	340,09	337,42	342,48	5,0	4,9	5,1
Junio de 2016	351,05	345,22	356,28	3,2	2,3	4,0
Julio de 2016	358,62	350,87	365,57	2,2	1,6	2,6
Agosto de 2016*	355,90	354,44	357,20	-0,8	1,0	-2,3

<sup>1</sup> Base julio 2011-junio 2012 = 100.

\* Datos provisorios.

Fuente: Dirección General de Estadística y Censos (Ministerio de Hacienda GCBA).

**Cuadro 6** IPCBA. Principales precios medios de bienes y servicios (pesos).  
Ciudad de Buenos Aires. Agosto de 2016

Descripción	Unidad de medida	Precio medio*
<b>PRODUCTOS DE LIMPIEZA PARA EL HOGAR</b>		
Jabón en pan	1 x 200 gramos	9,81
Jabón en polvo para ropa (baja espuma)	bolsa plástica x 800 gramos	37,81
Acondicionador de ropa	repuesto x 900 cm <sup>3</sup>	26,14
Detergente vajilla común	envase PVC x 750 cm <sup>3</sup>	15,97
Brillo o autobrillo para pisos	botella plástica x 900 cm <sup>3</sup>	42,91
Limpiador cremoso	botella plástica x 375 gramos	15,82
Líquido limpiador	repuesto x 500 cm <sup>3</sup>	16,65
Lustramuebles	aerosol x 360 ml	34,82
Lavandina	botella plástica x 1 litro	14,63
Insecticida	aerosol x 360 cm <sup>3</sup>	36,56
<b>ARTÍCULOS DESCARTABLES PARA EL HOGAR</b>		
Fósforos	caja de 230 unidades	10,88
Bolsa para residuos	envase x 30 bolsas de 45 x 60 cm	33,08
<b>SERVICIOS DE ESPARCIMIENTO Y ENTRETENIMIENTO</b>		
Práctica de gimnasia		489,45
Entrada de cine		110,83
Novela de suspenso		263,39
Libro de autoayuda		295,62
<b>TEXTO Y MATERIALES ESCOLARES</b>		
Cuaderno universitario	1 unidad x 84 hojas	33,85
Cuaderno escolar	1 unidad de 48 a 50 hojas	50,10
Lápices de colores	paquete x 12 unidades	49,63
Lápiz negro	1 unidad	5,06
Marcadores escolares	paquete x 12 unidades	43,59
Repuesto para carpeta	repuesto x 96 hojas	54,55
Fotocopia	1 unidad	1,09
<b>SERVICIOS PARA EL CUIDADO PERSONAL</b>		
Corte de cabello hombre		141,64
Corte de cabello mujer		157,12
<b>ARTÍCULOS DE HIGIENE, TOCADOR Y BELLEZA</b>		
Pañales bebés grandes	paquete x 16 unidades	71,93
Tampones	paquete x 20 unidades	53,28
Jabón de tocador	1 unidad x 125 gramos	11,65
Loción después de afeitarse	envase x 100 cm <sup>3</sup>	108,51
Desodorante femenino	envase x 60 ml a bolilla	34,08
Desodorante masculino	envase x 160 ml aerosol	42,60
Champú	envase x 400 cm <sup>3</sup>	58,95
Crema dental	tubo x 125 gramos	30,90
Crema para el cuerpo	frasco plástico x 200 gramos	34,85

\* Datos provisionarios.

Fuente: Dirección General de Estadística y Censos (Ministerio de Hacienda GCBA).



**Cuadro 7** IPCBA. Principales precios medios de productos alimenticios (pesos).  
Ciudad de Buenos Aires. Agosto de 2016

Descripción	Unidad de medida	Precio medio*
<b>HARINAS, CEREALES Y LEGUMBRES</b>		
Pan francés tipo flauta	1 kilo	35,02
Pan lacteado blanco	bolsa x 360 gramos	32,03
Pan para hamburguesas	paquete x 4 unidades	17,95
Pan rallado/rebozador	paquete x 500 gramos	18,91
Facturas	12 unidades	62,80
Galletitas de agua	paquete x 300 gramos	18,52
Galletitas dulces sin relleno	paquete x 400 gramos	23,72
Bizcochos de grasa	paquete x 200 gramos	10,99
Harina de trigo común	1 kilo	9,41
Harina de maíz	paquete x 500 gramos	13,02
<b>Arroz blanco simple</b>	1 kilo	16,17
<b>Arroz blanco doble</b>	1 kilo	44,12
Fideos secos largos	paquete x 500 gramos	13,62
Ravioles frescos en piezas	blíster x 500 gramos	51,82
Tapas para empanadas	330 gramos	17,80
Tapas para tartas	bolsa x 2 unidades de 400 gramos	25,10
Lentejas secas	bolsa x 500 gramos	24,42
Empanadas cocidas para llevar	12 unidades	177,47
Pizza para llevar	1 unidad	104,23
<b>FRUTAS Y VERDURAS</b>		
Manzana deliciosa roja	1 kilo	28,50
Banana	1 kilo	27,56
Limón	1 kilo	17,76
Mandarina	1 kilo	14,04
Naranja	1 kilo	12,27
Duraznos en conserva	lata x 485 gramos	32,98
Acelga	1 kilo	19,12
Lechuga criolla	1 kilo	40,28
Tomate perita	1 kilo	29,92
Tomate redondo	1 kilo	30,42
Ají morrón	1 kilo	68,28
Cebolla común	1 kilo	16,81
Zapallo	1 kilo	22,12
Zapallitos	1 kilo	34,47
Zanahoria	1 kilo	22,44
Batata	1 kilo	24,50
Papa	1 kilo	15,40
Puré de tomates	envase tetrabrick x 520 gramos	13,45
Arvejas en conserva	lata x 205 gramos	9,85
<b>CARNES Y HUEVOS</b>		
Asado	1 kilo	110,10
Carne picada común	1 kilo	64,76
Paleta	1 kilo	106,82
Cuadrada	1 kilo	128,31
Cuadril	1 kilo	138,37
Nalga	1 kilo	138,44
<b>Hamburguesas</b>	caja x 334 gramos	55,11
<b>Pollo entero</b>	1 kilo	34,77

Continúa

**Cuadro 7** Conclusión

Descripción	Unidad de medida	Precio medio*
Chorizo fresco	1 kilo	82,39
Salchicha tipo viena	paquete x 6 unidades de 225 gramos	21,22
Jamón cocido	1 kilo	172,86
Paleta-fiambre	1 kilo	133,39
Salame	1 kilo	200,74
Salchichón	1 kilo	104,92
Atún en conserva al natural	lata x 125 gramos	38,77
Atún en conserva en aceite	lata x 125 gramos	18,29
Huevos de gallina	12 unidades	30,01
<b>LECHE, YOGURT Y PRODUCTOS LÁCTEOS</b>		
Leche común entera	1 litro	15,86
Leche en polvo	400 gramos	58,75
Queso tipo cuartirolo	1 kilo	129,12
Queso port salut	1 kilo	156,66
Queso en barra	1 kilo	171,18
Queso para rallar	1 kilo	247,07
Queso rallado	paquete x 120 gramos	36,51
Manteca	paquete x 200 gramos	27,92
Yogur para beber	sachet x 1.000 gramos	24,19
<b>ACEITES</b>		
Aceite de girasol	envase PET x 1.500 cm <sup>3</sup>	42,09
Aceite de maíz	envase por 1.000 cm <sup>3</sup>	55,46
<b>DULCES Y AZÚCAR</b>		
Azúcar blanca	1 kilo	12,56
Dulce de batata	1 kilo	42,13
Dulce de membrillo	1 kilo	44,95
Mermelada	envase x 454 gramos	28,53
<b>BEBIDAS ALCOHÓLICAS</b>		
Vino tinto común	envase tetrabrick x 1 litro	25,62
Cerveza en botella	botella x 1.000 cm <sup>3</sup>	28,59
<b>BEBIDAS NO ALCOHÓLICAS</b>		
Agua mineral	envase plástico x 2,25 litros	18,17
Agua de mesa	bidón x 5 litros	30,20
Gaseosa cola	envase plástico x 2,25 litros	32,73
Agua saborizada	botella plástica x 1,5 litros	20,09
Bebida a base de hierbas	botella plástica x 1,25 litros	18,65
Jugo en polvo	sobre rinde 1 litro	3,98
<b>OTROS ALIMENTOS</b>		
Sal fina	500 gramos	10,92
Sal gruesa	1 kilo	14,58
Mayonesa común	sachet x 500 gramos	23,60
Vinagre de vino	botella plástica x 1 litro	26,92
Salsa a base de tomate	envase x 340 gramos	17,40
Café molido	250 gramos	33,97
Yerba mate	1 kilo	51,90
Té común en saquitos	caja x 25 saquitos	9,54
Cacao en polvo	360 gramos	31,85

\* Datos provisionarios.

Fuente: Dirección General de Estadística y Censos (Ministerio de Hacienda GCBA).

**Cuadro 8** IPCBA según principales aperturas. Índice y variación porcentual respecto del mes anterior, acumulado anual e interanual

Apertura	Índice <sup>1</sup>		Variación porcentual		
	Agosto de 2016*	Julio de 2016	Respecto del mes anterior	Acumulado anual	Interanual
<b>Nivel General</b>	<b>355,90</b>	<b>358,62</b>	<b>-0,8</b>	<b>31,0</b>	<b>43,5</b>
<b>Alimentos y bebidas no alcohólicas</b>	<b>353,25</b>	<b>350,00</b>	<b>0,9</b>	<b>27,2</b>	<b>39,3</b>
<b>Alimentos</b>	353,30	350,95	0,7	28,0	40,5
Pan y cereales	355,34	349,44	1,7	23,5	33,0
Carnes y derivados	310,73	307,18	1,2	15,9	43,0
Pescados y mariscos	331,95	329,53	0,7	37,1	46,4
Aceites y grasas	471,43	437,02	7,9	57,2	68,1
Leche, productos lácteos y huevos	367,69	357,67	2,8	33,1	41,0
Frutas	335,73	331,51	1,3	19,5	35,4
Verduras, tubérculos y legumbres	443,29	478,15	-7,3	56,4	45,2
Azúcar, dulces, chocolate, golosinas	333,31	326,71	2,0	24,2	34,7
Otros alimentos	373,63	365,86	2,1	37,6	49,0
<b>Bebidas no alcohólicas</b>	352,92	343,32	2,8	22,3	31,5
Café, té, yerba y cacao	366,11	365,34	0,2	16,5	23,1
Aguas minerales, bebidas gaseosas y jugos	348,92	336,64	3,6	24,3	34,5
<b>Bebidas alcohólicas y tabaco</b>	<b>456,61</b>	<b>448,87</b>	<b>1,7</b>	<b>57,4</b>	<b>70,3</b>
<b>Bebidas alcohólicas</b>	323,64	309,57	4,5	36,7	48,1
Bebidas espirituosas, destiladas y licores	260,86	249,65	4,5	15,8	24,5
Vinos	283,75	266,40	6,5	37,0	46,2
Cerveza	492,78	491,49	0,3	37,9	54,7
<b>Tabaco</b>	567,50	565,04	0,4	69,7	83,4
<b>Prendas de vestir y calzado</b>	<b>352,13</b>	<b>349,28</b>	<b>0,8</b>	<b>21,1</b>	<b>37,8</b>
<b>Prendas de vestir y materiales</b>	362,32	358,50	1,1	22,2	37,5
<b>Calzado</b>	322,16	322,20	0,0	17,5	39,0
<b>Vivienda, agua, electricidad y otros combustibles</b>	<b>404,71</b>	<b>447,15</b>	<b>-9,5</b>	<b>50,6</b>	<b>60,7</b>
<b>Alquiler de la vivienda</b>	305,72	297,60	2,7	24,1	39,1
<b>Mantenimiento y reparación de la vivienda</b>	415,01	411,32	0,9	16,9	25,3
<b>Suministro de agua y otros servicios relacionados con la vivienda</b>	475,24	468,37	1,5	75,4	83,3
Suministro de agua	1345,52	1345,52	0,0	282,8	282,8
Gastos comunes por la vivienda	354,80	346,98	2,3	36,6	43,9
<b>Electricidad, gas y otros combustibles</b>	466,33	819,48	-43,1	75,0	75,2
Electricidad	552,88	552,88	0,0	253,3	253,3
Gas	365,87	1128,95	-67,6	-7,2	-7,1
<b>Equipamiento y mantenimiento del hogar</b>	<b>341,86</b>	<b>338,98</b>	<b>0,8</b>	<b>24,0</b>	<b>39,6</b>
<b>Muebles, accesorios, alfombras</b>	376,43	372,64	1,0	24,1	37,0
<b>Artículos textiles para el hogar</b>	370,08	364,21	1,6	18,4	35,7
<b>Artefactos para el hogar</b>	316,79	316,42	0,1	19,7	36,0
<b>Vajilla, utensilios, loza y cristalería</b>	371,31	371,68	-0,1	18,3	25,2
<b>Herramientas y equipos para el hogar y el jardín</b>	357,55	350,11	2,1	27,7	42,6
<b>Bienes y servicios para la conservación del hogar</b>	335,14	332,21	0,9	25,4	42,3

Continúa

**Cuadro 8** Conclusión

Apertura	Índice <sup>1</sup>		Variación porcentual		
	Agosto de 2016*	Julio de 2016	Respecto del mes anterior	Acumulado anual	Interanual
<b>Salud</b>	<b>322,14</b>	<b>318,56</b>	<b>1,1</b>	<b>28,4</b>	<b>48,3</b>
<b>Productos medicinales, artefactos y equipos para la salud</b>	304,87	298,90	2,0	22,6	53,3
Productos farmacéuticos	294,30	288,13	2,1	22,8	57,3
Otros productos medicinales	339,95	334,90	1,5	24,5	38,0
Artefactos y equipos terapéuticos y sus reparaciones	386,89	382,46	1,2	20,4	35,0
<b>Servicios para pacientes externos</b>	326,72	320,62	1,9	33,6	45,8
<b>Seguros médicos</b>	337,01	337,01	0,0	31,6	45,1
<b>Transporte</b>	<b>379,15</b>	<b>376,39</b>	<b>0,7</b>	<b>34,9</b>	<b>44,0</b>
<b>Transporte personal</b>	360,88	357,76	0,9	27,4	39,5
Adquisición de vehículos	374,39	372,23	0,6	18,9	40,1
Funcionamiento de equipos de transporte de uso del hogar	355,24	351,73	1,0	31,5	39,3
<b>Transporte público</b>	407,35	405,13	0,5	46,9	50,7
Servicios de transporte por carretera	417,59	415,92	0,4	54,0	56,0
Servicios de transporte por ferrocarril	286,18	286,18	0,0	18,8	18,8
Servicios de transporte aéreo	429,64	421,00	2,1	19,1	34,9
<b>Comunicaciones</b>	<b>252,10</b>	<b>245,97</b>	<b>2,5</b>	<b>27,9</b>	<b>35,6</b>
<b>Servicios postales</b>	423,91	388,56	9,1	41,9	41,9
<b>Equipos telefónicos</b>	370,10	376,54	-1,7	28,9	44,6
<b>Servicios telefónicos</b>	247,96	241,61	2,6	27,7	35,2
<b>Recreación y cultura</b>	<b>371,42</b>	<b>371,35</b>	<b>0,0</b>	<b>21,8</b>	<b>36,3</b>
<b>Equipos audio-visuales, fotográficos y de procesamiento de la información</b>	315,82	314,38	0,5	28,3	40,3
<b>Artículos para la recreación, jardines y mascotas</b>	378,08	371,75	1,7	24,2	35,2
<b>Servicios recreativos y culturales</b>	392,38	390,91	0,4	21,0	36,2
<b>Diarios, revistas, libros y artículos de papelería y dibujo</b>	433,65	422,02	2,8	31,9	46,6
<b>Paquete turístico y excursiones</b>	294,05	328,57	-10,5	-6,3	11,1
<b>Educación</b>	<b>363,59</b>	<b>359,59</b>	<b>1,1</b>	<b>30,3</b>	<b>31,9</b>
<b>Servicios educativos</b>	363,59	359,59	1,1	30,3	31,9
<b>Restaurantes y hoteles</b>	<b>335,88</b>	<b>334,32</b>	<b>0,5</b>	<b>30,7</b>	<b>41,6</b>
<b>Restaurantes y comidas preparadas</b>	341,01	333,45	2,3	31,9	43,8
<b>Hoteles</b>	291,17	341,86	-14,8	19,6	22,4
<b>Bienes y servicios varios</b>	<b>331,28</b>	<b>326,64</b>	<b>1,4</b>	<b>28,0</b>	<b>40,0</b>
<b>Cuidado personal</b>	347,89	343,49	1,3	27,6	40,0
<b>Efectos personales</b>	330,46	326,38	1,3	22,5	32,8
<b>Seguros</b>	313,07	301,38	3,9	20,9	29,4
<b>Servicios financieros</b>	216,16	214,14	0,9	16,1	24,5
<b>Otros servicios</b>	298,83	296,91	0,6	38,3	52,4

<sup>1</sup> Base julio 2011-junio 2012 = 100.

\* Datos provisionales.

Fuente: Dirección General de Estadística y Censos (Ministerio de Hacienda GCBA).

También es posible acceder a información estadística sobre la Ciudad de Buenos Aires en [www.estadisticaciudad.gob.ar](http://www.estadisticaciudad.gob.ar)

Para consultas dirijase al Departamento Documentación y Atención al Usuario a [cdocumentacion@estadisticaciudad.gob.ar](mailto:cdocumentacion@estadisticaciudad.gob.ar)



[estadisticaba](https://www.facebook.com/estadisticaba)



[@estadisticaba](https://twitter.com/estadisticaba)