



Dinámica de las exportaciones de bienes de la Ciudad. Año 2015

Informe de resultados | 1031



Agosto de 2016

“2016: Año del Bicentenario de la Declaración de Independencia de la República Argentina”

Dinámica de las exportaciones de bienes de la Ciudad. Año 2015

Resumen ejecutivo

El monto acumulado de las exportaciones porteñas en 2015 fue USD 317,9 millones. Ello significó una disminución, en términos interanuales, del 13,1%.

Las exportaciones de bienes de la Ciudad presentan, estructuralmente, una baja participación en las exportaciones nacionales. En el año 2015 aportaron, únicamente, el 0,56% del total.

Entre 2014 y 2015 tanto las manufacturas de origen industrial (MOI) como las manufacturas de origen agropecuario (MOA) mostraron una dinámica contractiva, descendiendo el 4,9% y el 25,6% respectivamente.

Por producto la Ciudad muestra una fuerte concentración: la industria química y farmacéutica explicó el 64,2% de las MOI exportadas durante el año.

El 54,3% de las manufacturas de origen industrial comercializadas por el distrito fueron absorbidas por Alemania, Uruguay y Panamá.

Sobre las MOA, el 53,4% de las ventas al exterior de 2015 correspondieron a los capítulos Piel y cueros (37,4%) y Diversas preparaciones alimenticias (16,0%).

Los principales destinos de las exportaciones de origen agropecuario de la Ciudad fueron Singapur (14,0%), Uruguay (13,5%) y China (9,3%).

4. Índice

1	Exportaciones de bienes de la Ciudad	3
1.1	Incidencia en las ventas externas nacionales	3
1.2	Composición por grandes rubros	4
2	Exportaciones de manufacturas de origen industrial (MOI)	4
2.1	Exportaciones de MOI en el contexto nacional	5
2.2	Exportaciones de MOI por principales capítulos	6
2.3	Exportaciones de MOI por principales destinos	6
2.4	Exportaciones de MOI por principales destinos según capítulos	6
3	Exportaciones de manufacturas de origen agropecuario (MOA)	7
3.1	Exportaciones de MOA en el contexto nacional	8
3.2	Exportaciones de MOA por principales capítulos	9
3.3	Exportaciones de MOA por principales destinos	9
3.4	Exportaciones de MOA por principales destinos según capítulos	9

1. Exportaciones de bienes de la Ciudad

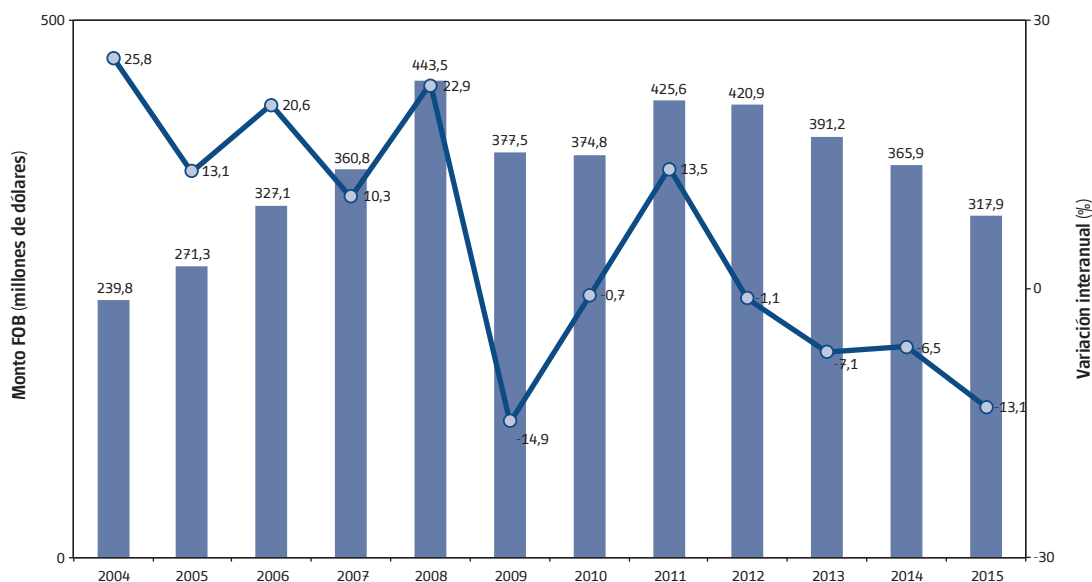
Las exportaciones de bienes continúan su tendencia en baja cayendo, en 2015, el 13,1% respecto del año anterior (USD 317,9 millones).

Una mirada de la serie hacia atrás muestra que el máximo histórico se registró en 2008, luego de crecer a una tasa promedio anual del 18,4%¹ desde el año 2004. En 2009 se inicia un período de contracción económica, dado principalmente por el progresivo deterioro cambiario que afectó a las ventas externas de la Ciudad de Buenos Aires.

Luego de 2011 (tras una moderada recuperación) y hasta 2015, las exportaciones comienzan un nuevo período de caída sostenida, durante el cual acumularon una retracción, entre extremos, del 25,3%.

1 El cálculo de la tasa de crecimiento promedio anual supone que los montos de exportación crecen a un mismo porcentaje cada unidad de tiempo (función geométrica).

Gráfico 1.1 Exportaciones de bienes (monto FOB en millones de dólares) y variación interanual (%). Ciudad de Buenos Aires. Años 2004/2015



Fuente: Dirección General de Estadística y Censos (Ministerio de Hacienda GCBA), sobre la base de datos de INDEC.

1.1 Incidencia en las ventas externas nacionales

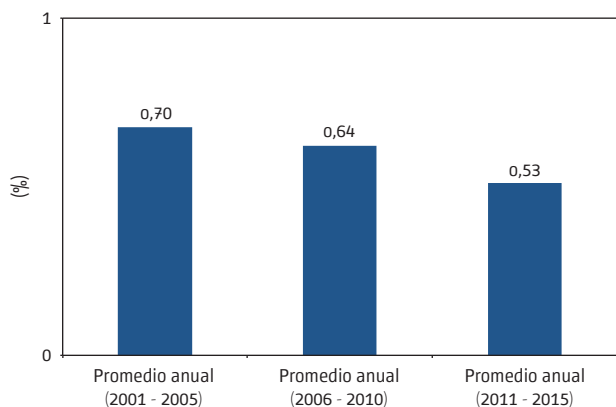
Las exportaciones de bienes de la Ciudad de Buenos Aires tienen una incidencia cuantitativamente marginal en las exportaciones nacionales, con una tendencia decreciente.

Entre 2010 y 2015 la participación promedio de las ventas al exterior de la Ciudad en el total del país se redujo un 24,0% respecto del peso promedio del período 2001-2005. Específicamente en 2015 el distrito aportó el 0,56% del total de los bienes exportados.

Cabe recordar que, entre 1993 y 2000, la participación de las exportaciones porteñas en las nacionales alcanzó, en promedio por año, el 1,3%².

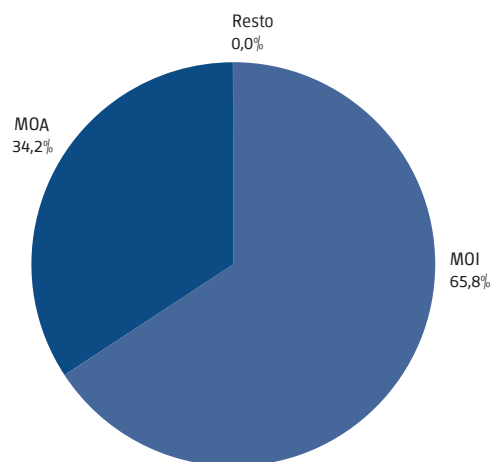
2 El año 1993 es el primero para el cual se dispone de información de exportaciones de bienes por origen provincial.

Gráfico 1.2 Participación promedio anual (%) de las exportaciones de bienes de la Ciudad en el total nacional. Ciudad de Buenos Aires. Años 2001/2015



Fuente: Dirección General de Estadística y Censos (Ministerio de Hacienda GCBA), sobre la base de datos de INDEC.

Gráfico 1.3 Distribución porcentual de las exportaciones de bienes por grandes rubros. Ciudad de Buenos Aires. Año 2015



Fuente: Dirección General de Estadística y Censos (Ministerio de Hacienda GCBA), sobre la base de datos de INDEC.

1.2 Composición por grandes rubros

La Ciudad de Buenos Aires, de acuerdo con su matriz productiva, exporta casi en su totalidad manufacturas. En particular en 2015 las exportaciones de MOI explicaron el 65,8% y las de MOA, el 34,2%.

Los rubros restantes, *Productos primarios* y *Combustible y energía* -para los cuales la Ciudad tiene estructuralmente casi nula incidencia-, computaron montos de escasa relevancia. Del primero se comercializó, durante 2015, USD 109.839,0; mientras que el segundo consignó solo USD 200.

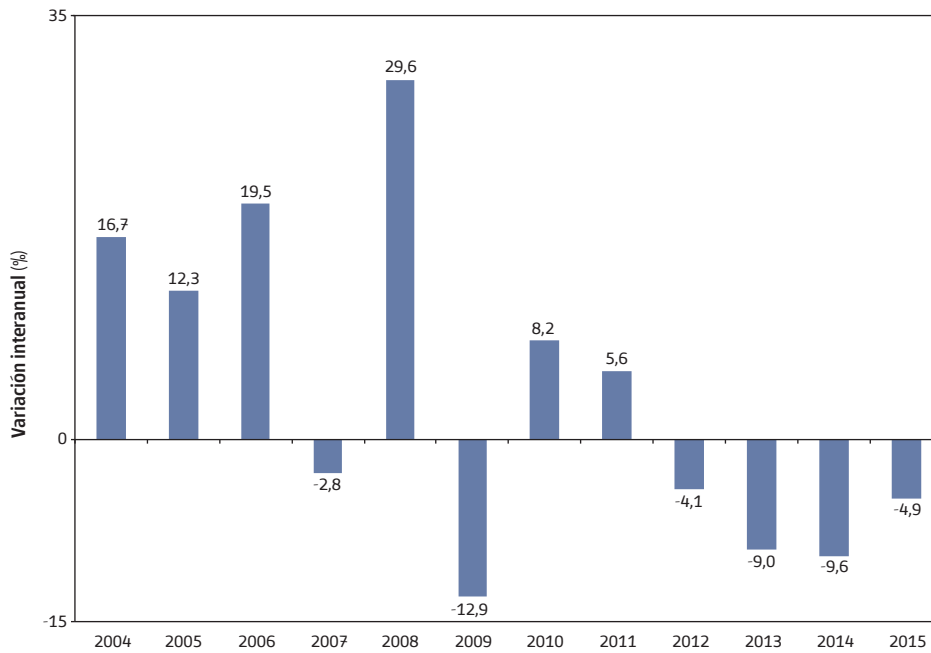
En dólares, las ventas al exterior de manufacturas totalizaron 317,8 millones: las de origen industrial acumularon USD 209,0 millones mientras que las de origen agropecuario, USD 108,8 millones.

2. Exportaciones de manufacturas de origen industrial (MOI)

Durante 2015 las ventas externas de las MOI se redujeron un 4,9% respecto de las acumuladas en el año previo, pasando de USD 219,7 millones en 2014 a USD 209,0 millones al año siguiente.

La dinámica negativa por la cual transitan las manufacturas de origen industrial de la Ciudad comenzó en 2012. En esos años, las MOI se contrajeron a una tasa promedio anual del 6,9%.

Gráfico 2.1 Variación interanual de las exportaciones de manufacturas de origen industrial (%). Ciudad de Buenos Aires. Años 2004/2015



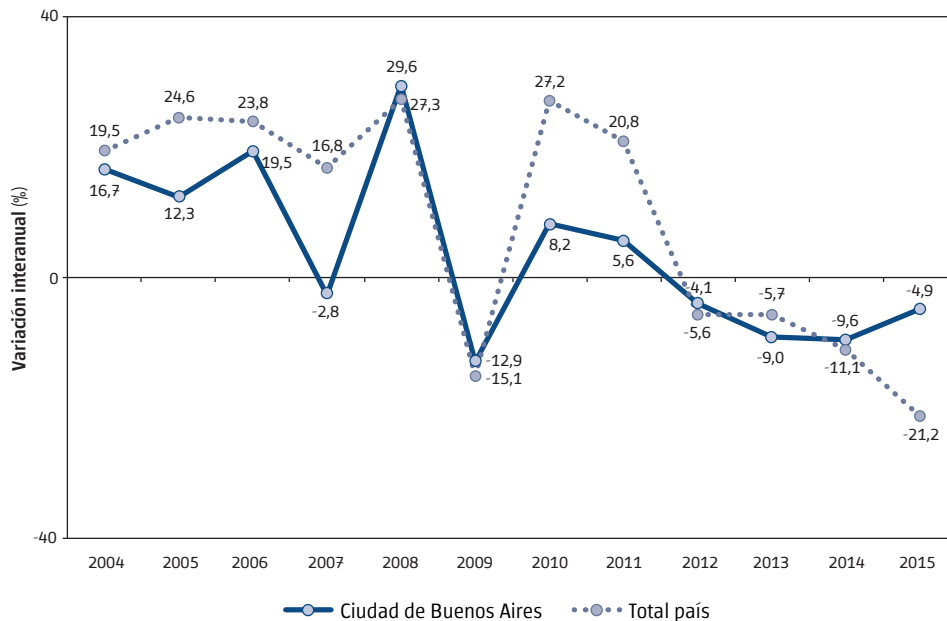
Fuente: Dirección General de Estadística y Censos (Ministerio de Hacienda GCBA), sobre la base de datos de INDEC.

2.1 Exportaciones de MOI en el contexto nacional

A lo largo de la serie, la dinámica de las MOI exportadas desde la Ciudad fue similar a la del agregado nacional, aunque con diferentes magnitudes. En los últimos cuatro años ambos totales registraron un comportamiento en baja; sin embargo, en 2015 la dinámica para la Ciudad fue mucho más favorable. Mientras las exportaciones de

MOI porteñas pasan de una variación interanual negativa de 9,6% en 2014 a 4,9% en 2015, para el total nacional las variaciones negativas fueron de 11,1% y 21,2%, respectivamente. Es decir, durante 2015 la caída de las exportaciones de MOI se redujo prácticamente a la mitad en la Ciudad, mientras que se duplicó para el total nacional.

Gráfico 2.2 Variación interanual de las exportaciones de manufacturas de origen industrial (%). Ciudad de Buenos Aires y Argentina. Años 2004/2015

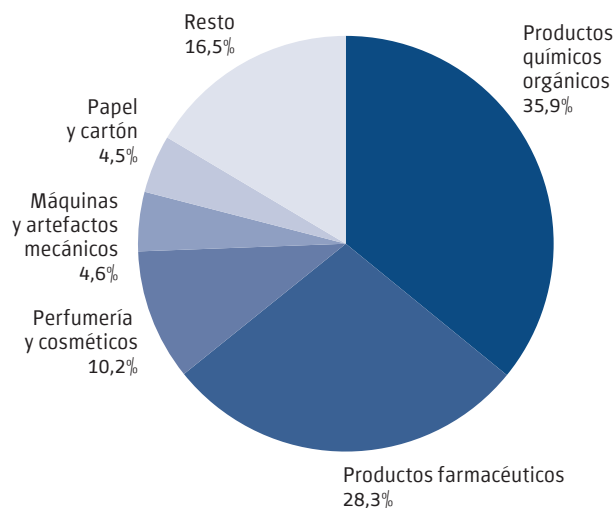


Fuente: Dirección General de Estadística y Censos (Ministerio de Hacienda GCBA), sobre la base de datos de INDEC.

2.2 Exportaciones de MOI por principales capítulos

La Ciudad concentró la mayor parte de sus exportaciones MOI en unos pocos productos: la industria química y farmacéutica explicó el 64,2% de las divisas ingresadas durante 2015 (USD 134,2 millones).

Gráfico 2.3 Distribución porcentual de las exportaciones de manufacturas de origen industrial por principales capítulos de exportación. Ciudad de Buenos Aires. Año 2015



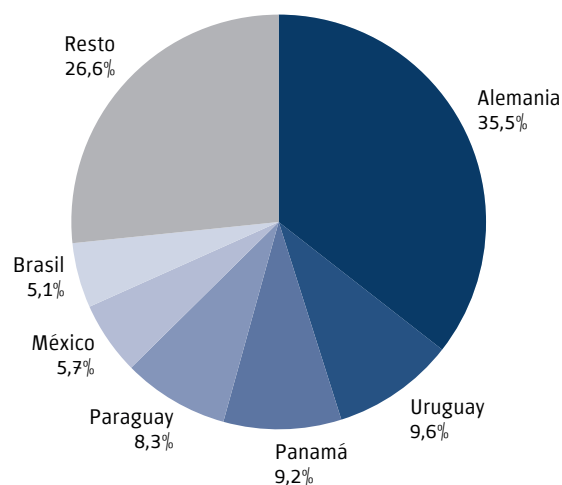
Fuente: Dirección General de Estadística y Censos (Ministerio de Hacienda GCBA), sobre la base de datos de INDEC.

Con relación a la dinámica, los capítulos *Productos químicos orgánicos* y *Productos farmacéuticos* tuvieron un desempeño irregular en la comparación interanual. Las ventas externas del primero aumentaron un 7,0% mientras que las del segundo se redujeron el 6,4%. Por su parte, los productos de perfumería aumentaron el 18,7% respecto de 2014. Por último, la comercialización de máquinas y artefactos mecánicos; y papel y cartón se redujo un 21,9% y 11,1%, respectivamente.

2.3 Exportaciones de MOI por principales destinos

Más de la mitad de las MOI exportadas durante 2015 (54,3%) fueron absorbidas por tres países: Alemania, Uruguay y Panamá. Los tres incrementaron su participación, en forma conjunta, en 5,3 puntos porcentuales respecto de 2014.

Gráfico 2.4 Distribución porcentual de las exportaciones de manufacturas de origen industrial por principales destinos. Ciudad de Buenos Aires. Año 2015



Fuente: Dirección General de Estadística y Censos (Ministerio de Hacienda GCBA), sobre la base de datos de INDEC.

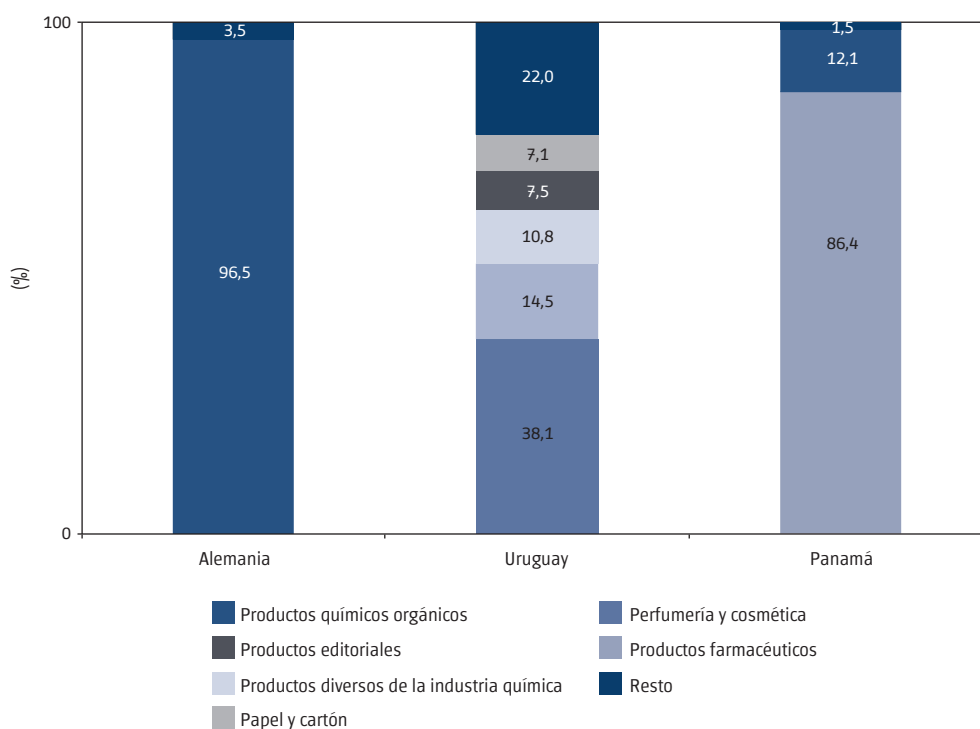
Las MOI porteñas que se exportaron a Alemania aumentaron el 9,2% respecto del año anterior, mientras que las exportaciones con destino a Uruguay se retrajeron el 4,0%. Las ventas a Panamá, por su parte, crecieron levemente (2,7%). Paraguay (cuarto destino en importancia) amplió su participación, incrementando un 8,1% las compras a la Ciudad.

Cabe destacar que el comercio con Brasil, de alta participación en los años anteriores, disminuyó el 36,9% respecto de 2014, incidiendo negativamente en su peso como receptor (el cual cayó 2,6 puntos porcentuales). Brasil únicamente absorbió el 5,1% de las exportaciones porteñas de 2015.

2.4 Exportaciones de MOI por principales destinos según capítulos

Si bien una gran parte de las MOI exportadas a los principales destinos proviene de la industria química y farmacéutica, los envíos externos hacia los países latinoamericanos se encuentran, en general, más diversificados, siendo la matriz exportada a Uruguay un reflejo de ese fenómeno. Las ventas hacia el principal socio comercial de la Ciudad -Alemania-, por el contrario, corresponden casi en su totalidad a productos químicos.

Gráfico 2.5 Distribución porcentual de las exportaciones de manufacturas de origen industrial por principales destinos según capítulos. Ciudad de Buenos Aires. Año 2015



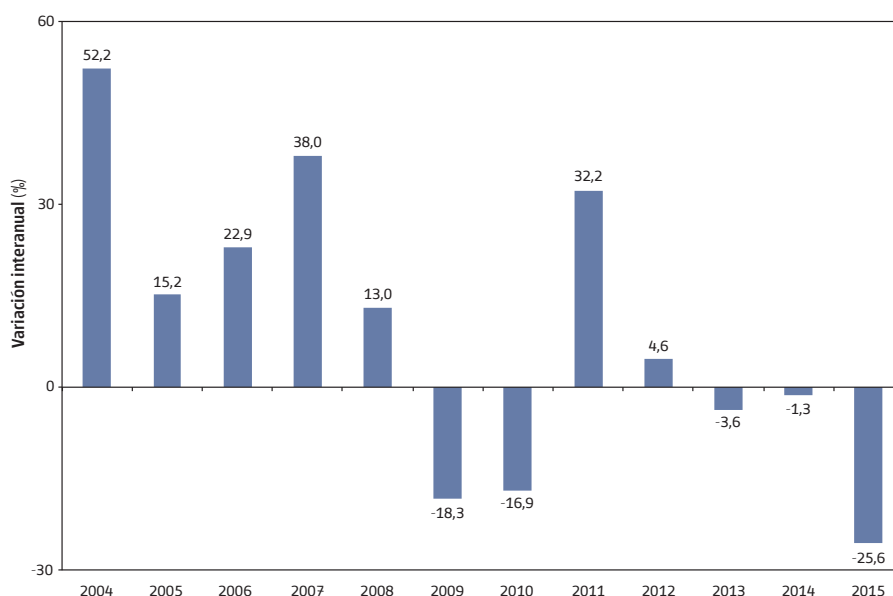
Fuente: Dirección General de Estadística y Censos (Ministerio de Hacienda GCBA), sobre la base de datos de INDEC.

3. Exportaciones de manufacturas de origen agropecuario (MOA)

En 2015 las manufacturas de origen agropecuario (MOA) se redujeron un 25,6% respecto del año anterior, pasando de USD 146,2 millones en 2014 a USD 108,8 millones al año siguiente. La caída aconteció tras un cierre levemente en baja en 2014.

Hacia atrás, entre 2004 y 2008 las ventas externas de MOA aumentaron a una tasa promedio anual de alrededor del 28%, debido, en buena parte, al alza de los precios de exportación. A diferencia de las MOI, en 2012 las manufacturas de origen agropecuario aún mostraban un comportamiento en alza, para caer levemente en los dos años siguientes. El derrumbe de 2015 fue el peor registro de la serie.

Gráfico 3.1 Variación interanual de las exportaciones de manufacturas de origen agropecuario (%). Ciudad de Buenos Aires. Años 2004/2015



Fuente: Dirección General de Estadística y Censos (Ministerio de Hacienda GCBA), sobre la base de datos de INDEC.

3.1 Exportaciones de MOA en el contexto nacional

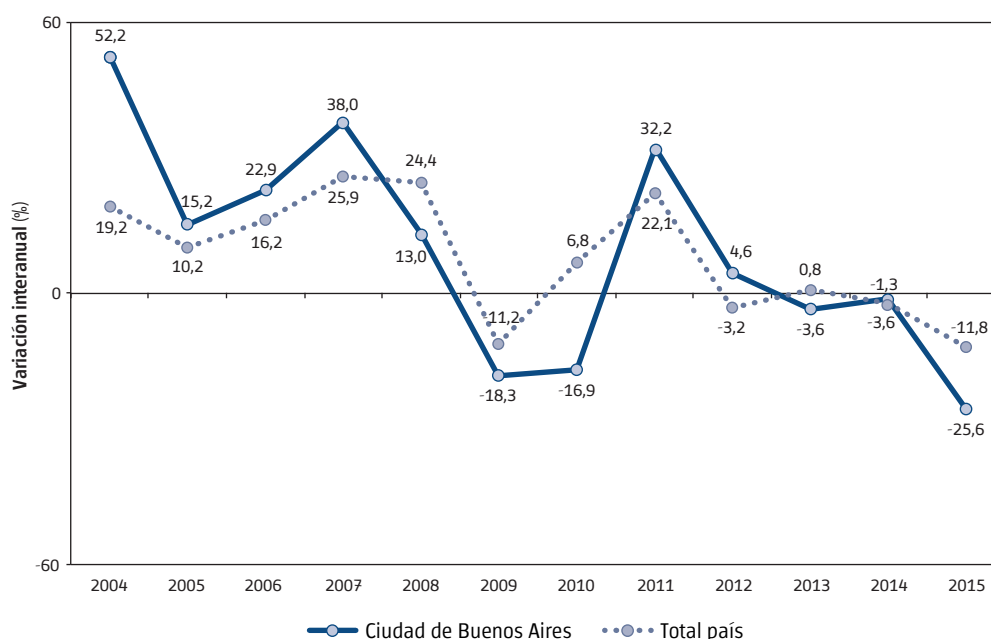
La comercialización de las manufacturas de origen agropecuario hacia el exterior mostró un desenvolvimiento similar tanto en la Ciudad como a nivel nacional, aunque a diferentes magnitudes.

Se observa que, entre 2003 y 2008, las MOA porteñas registraron un incremento acumulado del 236,0% contra

un alza del 139,0% del agregado del país. En el año 2009 ambas series interrumpen su crecimiento y la Ciudad mantiene la contracción al año siguiente (a diferencia del total nacional).

En particular en 2015 la caída de las MOA porteñas fue 13,7 puntos porcentuales más elevada que el guarismo registrado por el agregado a nivel país.

Gráfico 3.2 Variación interanual de las exportaciones de manufacturas de origen agropecuario (%). Ciudad de Buenos Aires y Argentina. Años 2004/2015



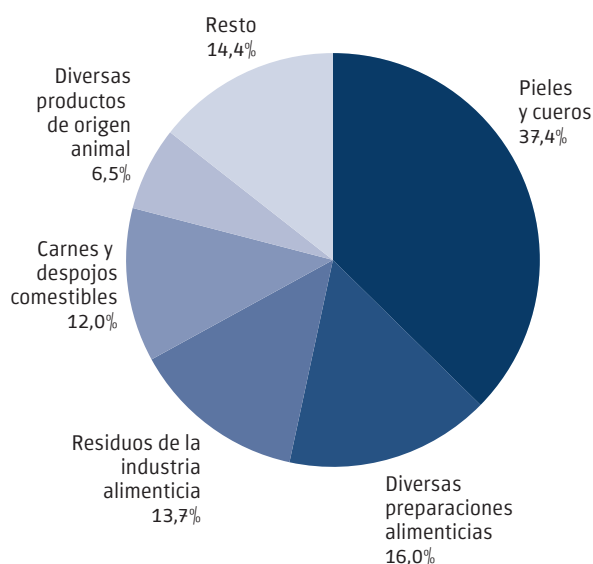
Fuente: Dirección General de Estadística y Censos (Ministerio de Hacienda GCBA), sobre la base de datos de INDEC.

3.2 Exportaciones de MOA por principales capítulos

Por capítulos, las exportaciones de MOA de la Ciudad se mostraron muy concentradas; el 53,4% de las exportaciones de 2015 correspondieron a los capítulos *Pieles y cueros* (37,4%) y *Diversas preparaciones alimenticias* (16,0%). Por su parte, el capítulo *Residuos de la industria alimenticia* representó el 13,7% del total, *Carnes y despojos comestibles* el 12,0% y *Diversos productos de origen animal* el 6,5%.

Por desempeño, si bien todos los capítulos mencionados mostraron contracciones en sus montos exportados respecto del año anterior, *Carnes y despojos comestibles* y *Residuos de la industria alimenticia* registraron bajas más acentuadas que el promedio (superiores al 30% en ambos casos).

Gráfico 3.3 Distribución porcentual de las exportaciones de manufacturas de origen agropecuario por principales capítulos. Ciudad de Buenos Aires. Año 2015



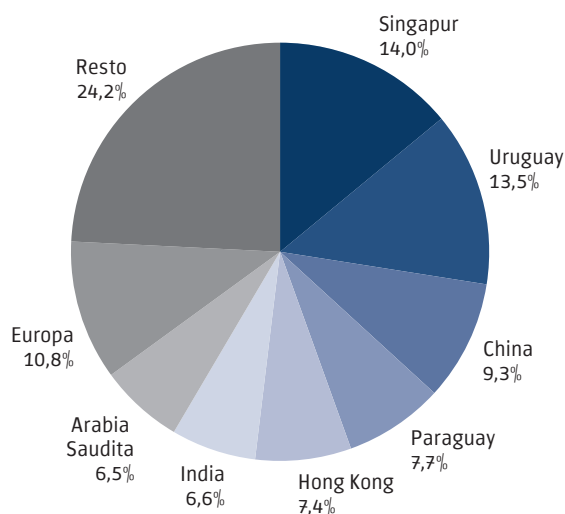
Fuente: Dirección General de Estadística y Censos (Ministerio de Hacienda GCBA), sobre la base de datos de INDEC.

3.3 Exportaciones de MOA por principales destinos

El 36,8% del total de las manufacturas de origen agropecuario de 2015 estuvo direccionado a tres destinos: Singapur (14,0%), Uruguay (13,5%) y China (9,3%).

Los dos primeros disminuyeron sus compras a la Ciudad respecto del año anterior, en un 4,1% y un 17,9%, respectivamente. Por el contrario, China mostró un crecimiento extraordinario (627,3%) que le permitió ascender dieciocho casilleros en el ranking (en 2014 ocupó la posición 25).

Gráfico 3.4 Distribución porcentual de las exportaciones de manufacturas de origen agropecuario por principales destinos. Ciudad de Buenos Aires. Año 2015



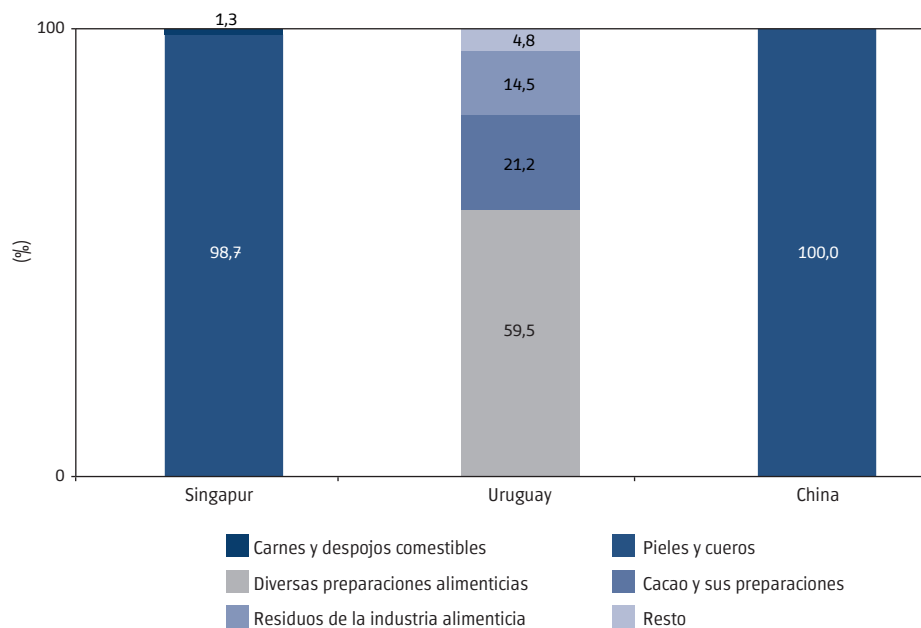
Fuente: Dirección General de Estadística y Censos (Ministerio de Hacienda GCBA), sobre la base de datos de INDEC.

3.4 Exportaciones de MOA por principales destinos según capítulos

Las exportaciones MOA hacia destinos asiáticos se encuentran estructuralmente concentradas en muy pocos capítulos. Esto se puede evidenciar en casos como China o Singapur, para los cuales las exportaciones de 2015 correspondieron, en su totalidad y en el 98,7% del total respectivamente, al capítulo a *Pieles y cueros*.

Las ventas de productos de origen agropecuario hacia Uruguay (segundo destino en importancia), aunque concentradas, refirieron a un abanico de productos más amplio (*Diversas preparaciones alimenticias* -59,5%-, *Cacao y sus preparaciones* -21,2%- y *Residuos de la industria alimenticia y preparados para animales* -14,5%-, entre sus principales).

Gráfico 3.5 Distribución porcentual de las exportaciones de manufacturas de origen agropecuario por principales destinos según capítulos. Ciudad de Buenos Aires. Año 2015



Fuente: Dirección General de Estadística y Censos (Ministerio de Hacienda GCBA), sobre la base de datos de INDEC.

También es posible acceder a información estadística sobre la Ciudad de Buenos Aires en www.estadisticaciudad.gob.ar

Para consultas diríjase al Departamento Documentación y Atención al Usuario a cdocumentacion@estadisticaciudad.gob.ar



[estadisticaba](https://www.facebook.com/estadisticaba)



[@estadisticaba](https://twitter.com/estadisticaba)