



IPCBA. Marzo de 2015

Informe de resultados | 849



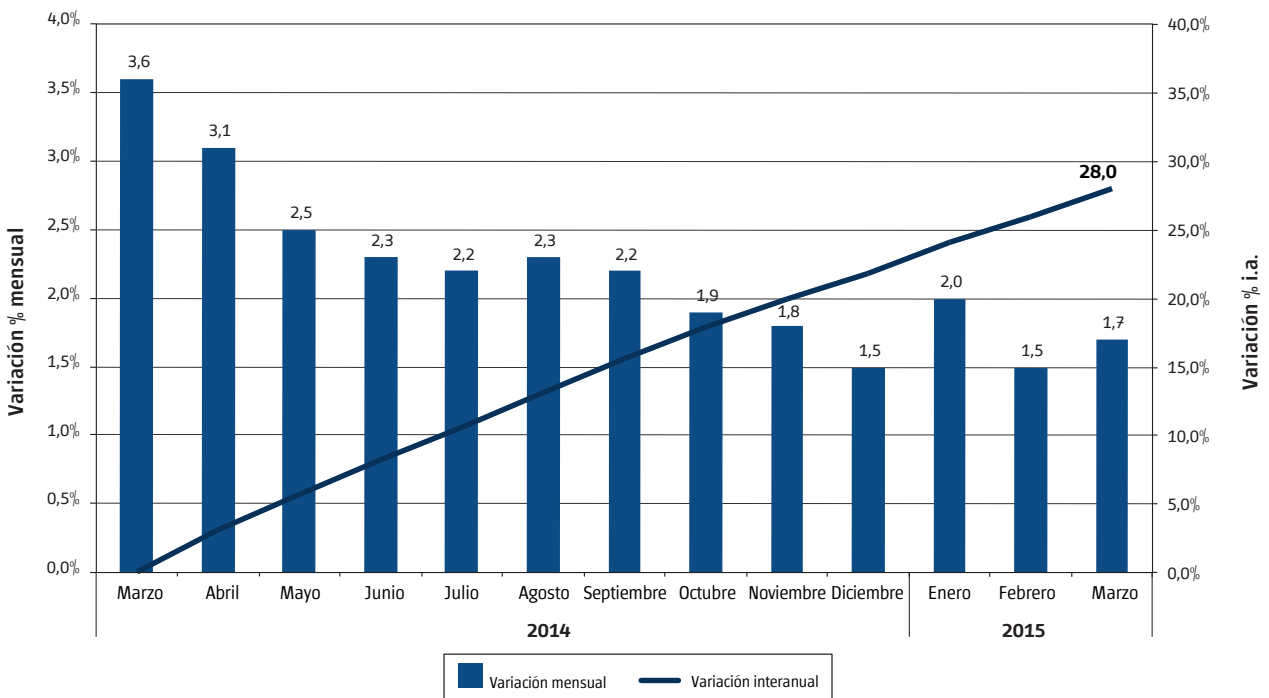
Abril de 2015

IPCBA. Marzo de 2015¹

En marzo de 2015 los precios al consumidor se elevaron 1,7% mensual, según el IPCBA, variación que se ubicó 1,9 puntos porcentuales –p.p.– por debajo de la de igual mes del año previo. De esta forma, los precios minoristas volvieron a exhibir una desaceleración en términos interanuales –i.a.– hasta 28,0%, 2,5 p.p. por debajo de la tasa del mes previo.

Así, en el primer trimestre de este año el IPCBA acumuló un incremento de 5,2%, menos de la mitad del aumento verificado en igual lapso de 2014 (13,4%), cuando había tenido lugar una devaluación en el tipo de cambio nominal del peso respecto al dólar estadounidense junto con cambios tarifarios en los servicios de transporte público.

Gráfico 1 IPCBA. Variación mensual, acumulada e interanual del Nivel General. Marzo de 2014/2015



Fuente: Dirección General de Estadística y Censos (Ministerio de Hacienda GCBA).

¹ Datos provisionarios.

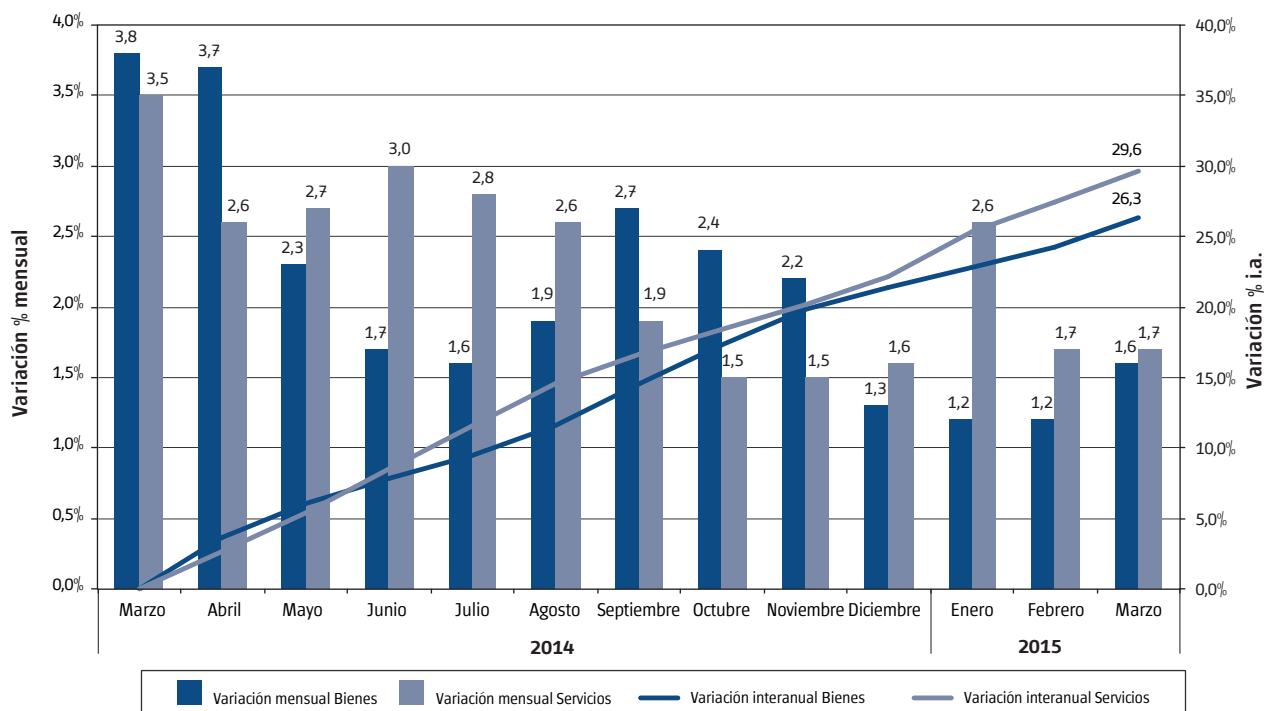
1. Bienes y servicios²

Analizando la evolución de los precios por Bienes y Servicios, en marzo ambos agrupamientos presentaron subas similares.

Los Servicios promediaron un alza de 1,7%, vinculada fundamentalmente a aumentos en los restaurantes, en los servicios educativos, en las cuotas de medicina prepaga, en el alquiler de la vivienda y en los servicios de reparación de la misma.

² Ver cuadros 2, 4 y 5 del Anexo.

Gráfico 2 IPCBA. Variación mensual, acumulada e interanual de Bienes y Servicios. Marzo de 2014/2015



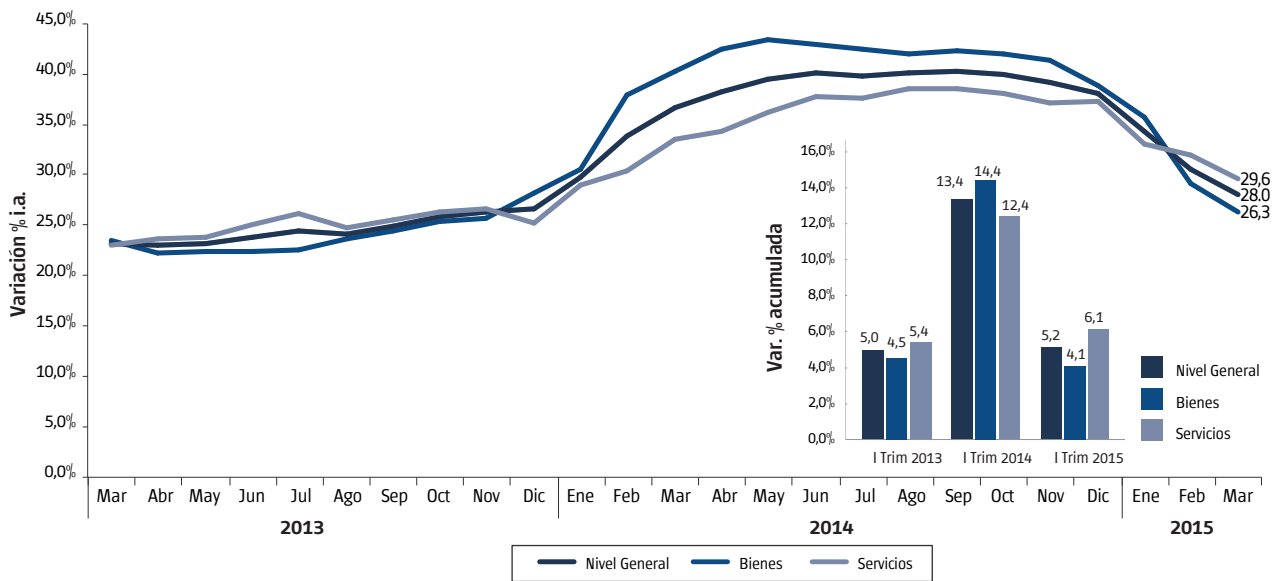
Fuente: Dirección General de Estadística y Censos (Ministerio de Hacienda GCBA).

Por su parte, los Bienes aumentaron 1,6%, reflejando principalmente las subas en los precios de los Alimentos y bebidas no alcohólicas, impulsados por los productos lácteos y la carne vacuna. También se destacaron por su importancia los incrementos en los precios de las prendas de vestir -por motivos estacionales- y de los combustibles.

Así, en el primer trimestre del año los Servicios acumularon un alza de 6,1%, casi la mitad del incremento observado en igual lapso de 2014. Por su parte, los Bienes registraron un aumento de 4,1% en este mismo período, poco menos de la tercera parte del incremento acumulado en el primer trimestre del año previo.

En términos interanuales ambos agrupamientos perdieron dinamismo, al ubicarse en 29,6% i.a. los Servicios y en 26,3% i.a. los Bienes (-2,3 p.p. y -2,8 p.p. en relación al mes previo, respectivamente).

Gráfico 3 IPCBA. Nivel General, Bienes y Servicios. Trayectoria interanual desde marzo 2013 y variación acumulada en el primer trimestre de 2013, 2014 y 2015



Fuente: Dirección General de Estadística y Censos (Ministerio de Hacienda GCBA).

2. Divisiones

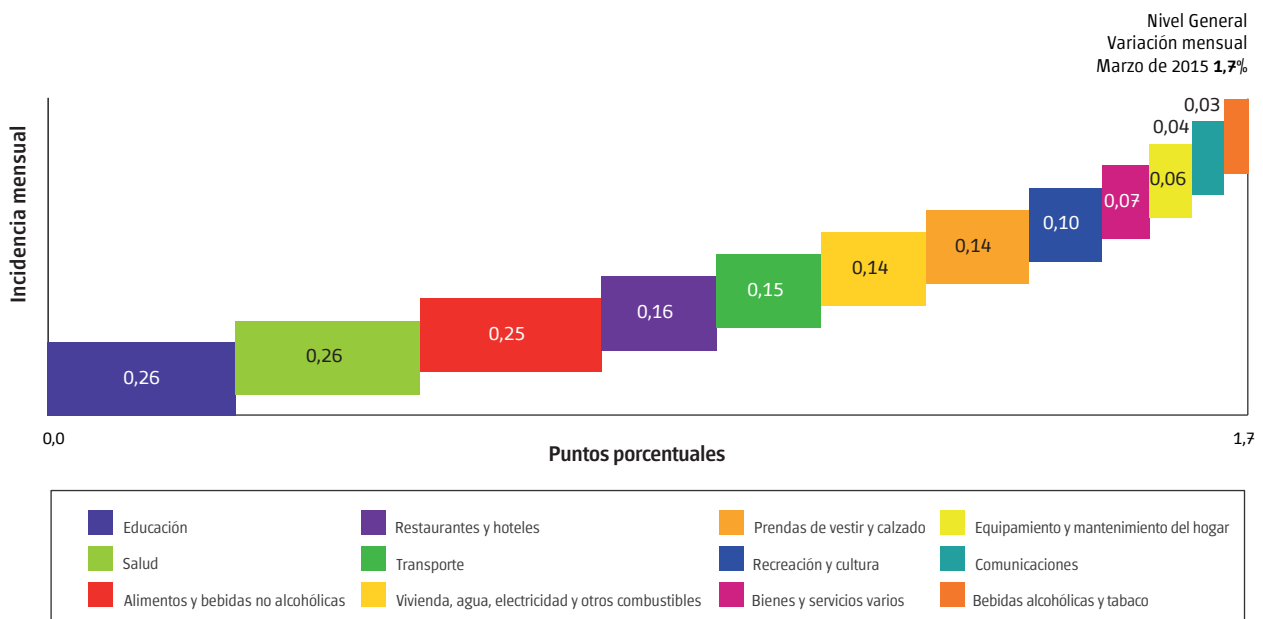
2.1 Variaciones mensuales e incidencia³

En marzo, las alzas de precios fueron generalizadas en todas las divisiones de la canasta del IPCBA, destacándose por su importancia las subas en Educación, Salud,

y Alimentos y bebidas no alcohólicas, que tuvieron incidencias similares y, en conjunto, explicaron el 46,4% de la inflación mensual.

³ Ver cuadros 1, 3 y 8 del Anexo.

Gráfico 4 IPCBA. Incidencia mensual por división. Marzo de 2015



Nota: la suma de las cifras parciales puede diferir del total por procedimientos de redondeo.

Fuente: Dirección General de Estadística y Censos (Ministerio de Hacienda GCBA).

La división Educación aumentó 8,1%, y aportó 0,26 p.p. a la suba del Nivel General de los precios minoristas, reflejando fundamentalmente los incrementos en las cuotas y matrículas de las universidades y de algunos colegios privados, dado el comienzo del ciclo lectivo. A estos ajustes se sumaron subas en la enseñanza no formal, por actualizaciones en los valores de los cursos extracurriculares.

Por su parte, la división Salud, se elevó 3,0% en el mes, con una incidencia de 0,26 p.p., respondiendo a ajustes en las cuotas de los seguros médicos, junto con subas en los valores de los servicios para pacientes externos.

Los precios de los Alimentos y bebidas no alcohólicas se expandieron 1,4% en relación al mes previo, y contribuyeron con 0,25 p.p. a la variación del Nivel General. Los principales impulsos provinieron de la Leche, productos lácteos y huevos (2,0%), de las Carnes y derivados (1,5%), reflejando alzas en la carne vacuna, seguidos por los aumentos en las Aguas minerales, bebidas gaseosas y jugos (1,9%) y en los Panificados y cereales (0,9%).

Restaurantes y hoteles, registró un incremento de 1,6% y aportó 0,16 p.p. al alza del Nivel General. Esta división sintetizó comportamientos contrapuestos, con subas en los precios de la comida fuera del hogar y caídas en los valores de la hotelería turística por motivos estacionales.

Transporte subió 1,1%, y tuvo una incidencia de 0,15 p.p. en el mes, debido a nuevos incrementos en los combustibles,

en los estacionamientos porteños, en los servicios de reparación y mantenimiento de los vehículos automotores, a los que se sumaron aumentos en los pasajes aéreos al exterior del país.

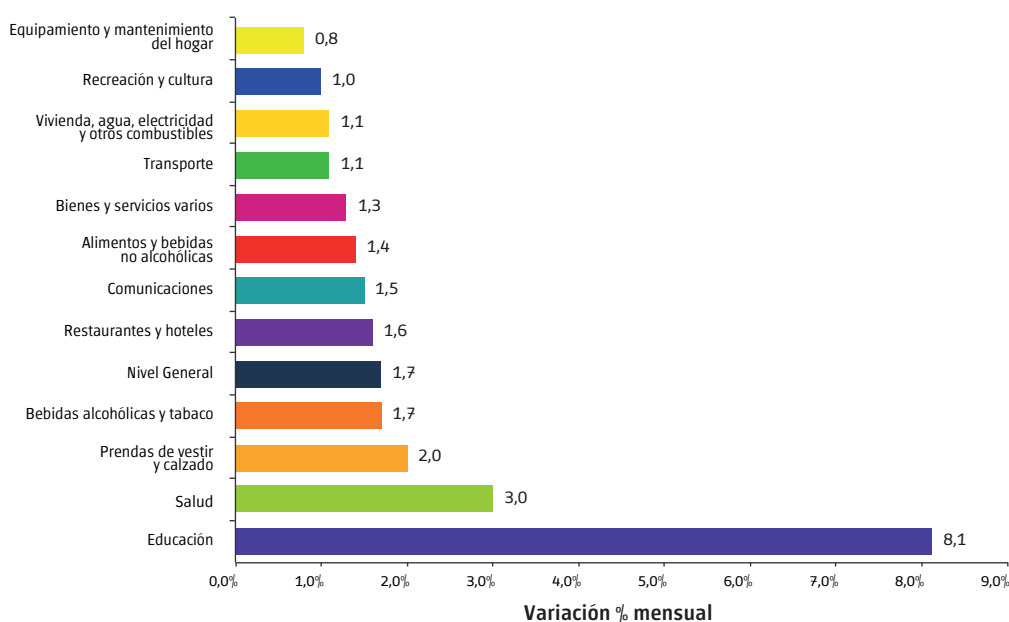
La división Vivienda, agua, electricidad y otros combustibles, con un alza de 1,1% y una incidencia de 0,14 p.p., promedió aumentos en los alquileres y en los servicios de mantenimiento y reparación de la vivienda.

Las Prendas de vestir y calzado aumentaron 2,0% mensual, con una incidencia de 0,14 p.p., reflejando la entrada de la nueva colección de indumentaria de la temporada de otoño-invierno.

La división Recreación y cultura subió 1,0% e incidió 0,10 p.p., respondiendo principalmente a incrementos en los diarios y revistas, en los servicios recreativos y deportivos, entre los que se destacaron los ajustes en las cuotas de los gimnasios, junto con aumentos en los libros y en las entradas a diversos espectáculos y entretenimientos. Estas alzas fueron contrarrestadas parcialmente por la retracción de las cotizaciones de los paquetes turísticos por motivos estacionales.

El resto de las divisiones tuvo una incidencia positiva aunque menor en el Nivel General.

Gráfico 5 IPCBA. Variaciones mensuales. Marzo de 2015



Fuente: Dirección General de Estadística y Censos (Ministerio de Hacienda GCBA).

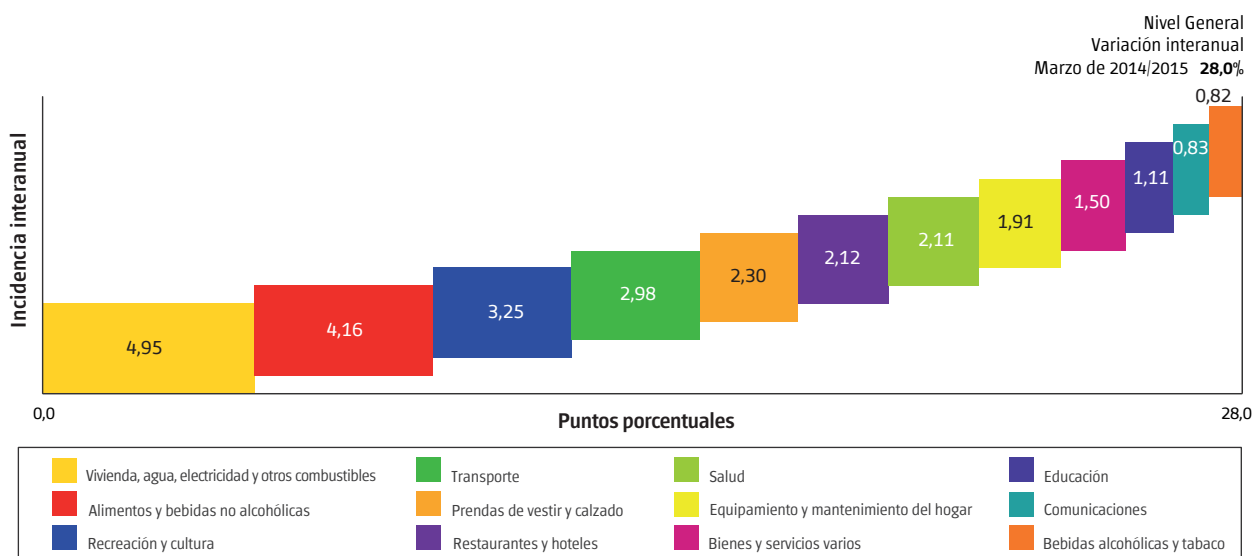
2.2 Variaciones interanuales e incidencia⁴

La trayectoria interanual de los precios al consumidor volvió a registrar una desaceleración, hasta 28,0% i.a., ubicándose 2,5 p.p. por debajo del alza interanual de febrero.

Las divisiones Vivienda, agua, electricidad y otros combustibles (44,2% i.a.), Alimentos y bebidas no alcohólicas (22,7% i.a.), Recreación y cultura (33,1% i.a.) y Transporte (22,3% i.a.) explicaron el 54,7% de la variación interanual de los precios minoristas.

4 Ver cuadros 1 y 8 del Anexo.

Gráfico 6 IPCBA. Incidencia interanual por división. Marzo de 2014/2015



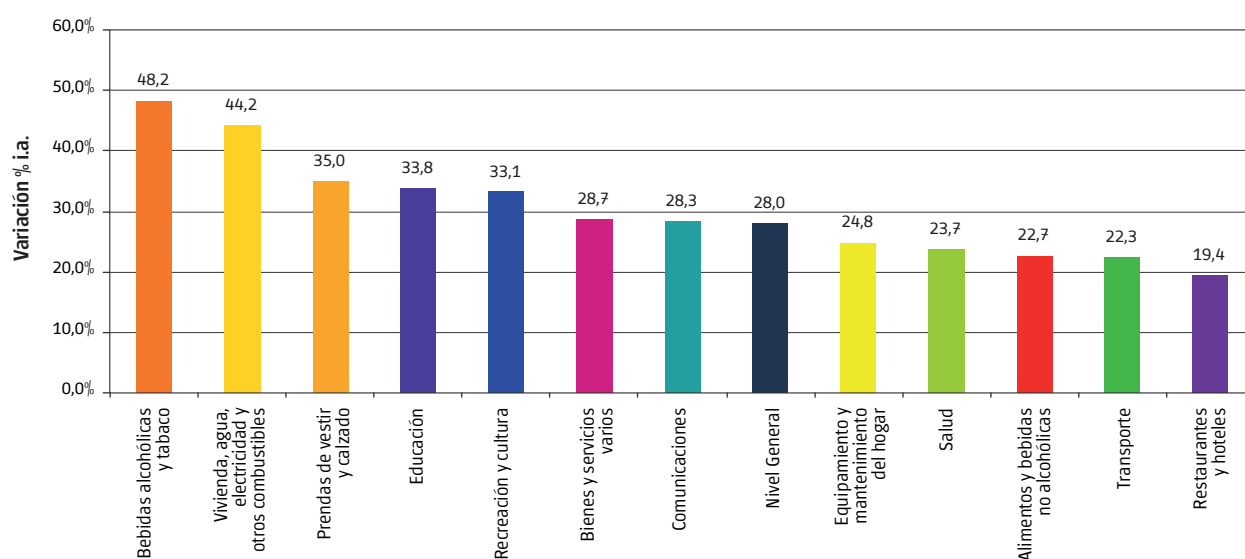
Nota: la suma de las cifras parciales puede diferir del total por procedimientos de redondeo.

Fuente: Dirección General de Estadística y Censos (Ministerio de Hacienda GCBA).

Todas las divisiones volvieron a mostrar una tendencia descendente en su trayectoria interanual, con excepción de Salud que, con un aumento de 23,7% i.a., se ubicó ligeramente por encima de la tasa interanual del mes previo (+0,3 p.p.). De todos modos, la moderación en el ritmo de suba interanual fue menor que la verificada en los primeros dos meses del año, al haber impactado fuertemente en esos meses de 2014 la devaluación del tipo de cambio nominal y ajustes en las tarifas de transporte público, que este año no volvieron a repetirse.

Las divisiones que más contribuyeron a la desaceleración de los precios al consumidor fueron Transporte, que redujo su alza interanual hasta 22,3%, ubicándose 3,7 p.p. por debajo de la de febrero, seguida de Restaurantes y hoteles, Alimentos y bebidas no alcohólicas y Equipamiento y mantenimiento del hogar que se desaceleraron hasta 19,4% i.a. (-4,2 p.p. respecto de la var. i.a. del mes previo), 22,7% i.a. (-2,1 p.p.) y 24,8% i.a. (-5,1 p.p.), respectivamente.

Gráfico 7 IPCBA. Variaciones interanuales. Marzo de 2014/2015

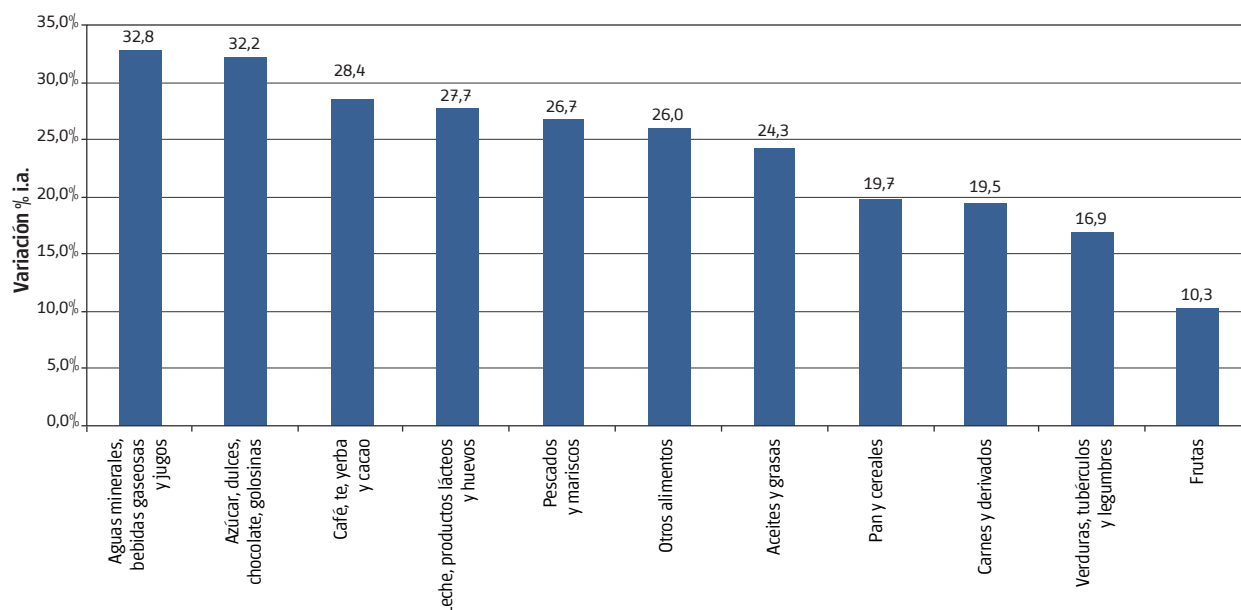


Fuente: Dirección General de Estadística y Censos (Ministerio de Hacienda GCBA).

A partir de la moderación que exhibieron los precios al consumidor en los primeros meses del año en general, y de los Alimentos en particular, a partir del mes de febrero la división Alimentos y bebidas no alcohólicas dejó de ser la de mayor incidencia en el incremento interanual del Nivel General del IPCBA, posición que pasó a ocupar la división Vivienda, agua, electricidad y otros combustibles. En efecto, esta división (44,2% i.a.) explicó el 17,7% de la variación interanual del Nivel General del IPCBA, mientras que los Alimentos y bebidas no alcohólicas (22,7% i.a.) explicaron el 14,8%.

A nivel desagregado, los grupos de Alimentos más dinámicos fueron Leche, productos lácteos y huevos (27,7% i.a.), Carnes y derivados (19,5% i.a.), reflejando principalmente los aumentos en la carne vacuna (22,5% i.a.), Pan y cereales (19,7% i.a.) y Aguas minerales, bebidas gaseosas y jugos (32,8% i.a.), que en conjunto explicaron el 71,5% del alza interanual de los precios de esta división. Todos estos grupos volvieron a moderar su tasa de aumento interanual, destacándose por su importancia Pan y cereales (-2,5 p.p. respecto del alza interanual de febrero), Carnes y derivados (-1,5 p.p.) y Leche, productos lácteos y huevos (-1,6 p.p.).

Gráfico 8 IPCBA. Variación interanual de la división Alimentos y Bebidas no alcohólicas por grupos. Marzo de 2014/2015



Fuente: Dirección General de Estadística y Censos (Ministerio de Hacienda GCBA).

3. Productos estacionales, regulados y resto IPCBA⁵

Desagregando por subíndices, los precios de los bienes y servicios Estacionales cayeron en el margen (-0,1%), sintetizando la disminución de los precios de los servicios relacionados con el turismo, como los paquetes vacacionales y alojamiento, que fueron contrarrestados en parte por los aumentos de la indumentaria, por la entrada de la nueva colección, y de las verduras y frutas frescas. Así, este agregado mostró una desaceleración en términos interanuales hasta 23,7% i.a. (-3,2 p.p. respecto del mes previo).

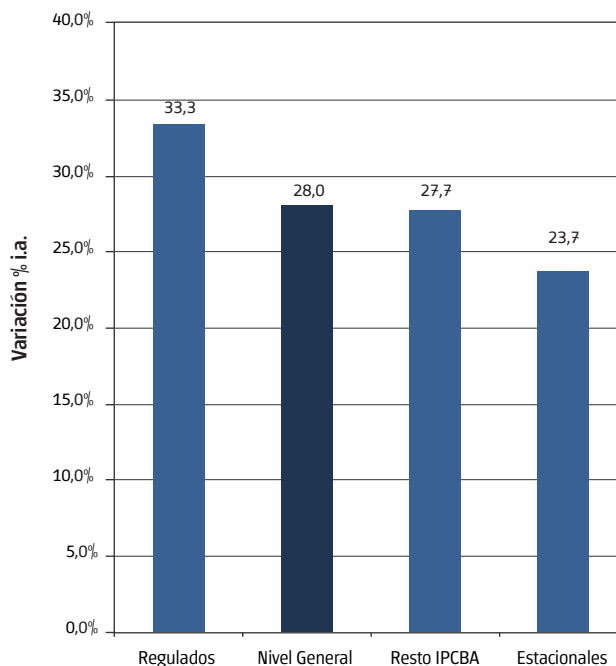
En tanto, los ítems Regulados aumentaron 0,6% en el mes, al haber impactado las subas en los combustibles, junto con incrementos en los cigarrillos, el arrastre que dejó el aumento de las tarifas de los ramales Retiro-Suarez/Mitre de la línea Mitre de ferrocarril que entró en vigencia el 10 de febrero, y alzas en los servicios postales. De esta manera, esta agrupación marcó una disminución en su trayectoria i.a. hasta 33,3% (-2,0 p.p.).

Por último, el Resto IPCBA⁶, que da cuenta de las subas que no responden a cuestiones estacionales y/o administrativas, aumentó 2,1%, por encima del Nivel General (1,7%), acumulando un alza de 27,7% i.a. (-2,5 p.p.).

5 Esta clasificación es similar a la utilizada por el INDEC en el IPC GBA.

6 La categoría Resto IPCBA es una subcanasta que mide la variación de precios de bienes y servicios que no tienen comportamiento estacional ni están sujetos a regulación, siendo un proxy de la inflación subyacente o también denominada inflación núcleo.

Gráfico 9 IPCBA. Variación interanual. Nivel General, Estacionales, Regulados y Resto IPCBA. Marzo de 2014/2015



Fuente: Dirección General de Estadística y Censos (Ministerio de Hacienda GCBA).

4. Precios medios

En los Cuadros 6 y 7 del Anexo se presentan los precios medios relevados de una selección de bienes y servicios que conforman la canasta del IPCBA.

Anexo

Cuadro 1 IPCBA según divisiones de la canasta. Índice y variación porcentual respecto del mes anterior, acumulado anual e interanual

Nivel General y divisiones	Ponderación por división	Índice ¹		Variación porcentual		
		Marzo de 2015 *	Febrero de 2015	Respecto del mes anterior	Acumulado Anual	Interanual
Nivel General		225,08	221,40	1,7	5,2	28,0
1 Alimentos y bebidas no alcohólicas	17,07 %	231,71	228,47	1,4	4,8	22,7
2 Bebidas alcohólicas y tabaco	1,89 %	233,73	229,82	1,7	8,9	48,2
3 Prendas de vestir y calzado	6,89 %	226,31	221,77	2,0	0,6	35,0
4 Vivienda, agua, electricidad y otros combustibles	12,51 %	226,95	224,39	1,1	3,6	44,2
5 Equipamiento y mantenimiento del hogar	7,69 %	220,37	218,68	0,8	3,3	24,8
6 Salud	9,70 %	199,69	193,84	3,0	6,5	23,7
7 Transporte	11,87 %	242,51	239,78	1,1	2,5	22,3
8 Comunicaciones	3,90 %	169,14	166,68	1,5	6,2	28,3
9 Recreación y cultura	9,49 %	241,54	239,19	1,0	7,7	33,1
10 Educación	3,32 %	232,08	214,73	8,1	11,2	33,8
11 Restaurantes y hoteles	10,16 %	225,84	222,36	1,6	7,9	19,4
12 Bienes y servicios varios	5,50 %	215,03	212,30	1,3	8,0	28,7

¹ Base julio 2011-junio 2012 = 100.

* Datos provisionales.

Fuente: Dirección General de Estadística y Censos (Ministerio de Hacienda GCBA).

Cuadro 2 IPCBA. Nivel General, bienes y servicios. Índice y variación porcentual respecto del mes anterior, acumulado anual e interanual

Nivel General, bienes y servicios	Índice ¹		Variación porcentual		
	Marzo de 2015 *	Febrero de 2015	Respecto del mes anterior	Acumulado Anual	Interanual
Nivel General	225,08	221,40	1,7	5,2	28,0
Bienes	225,73	222,13	1,6	4,1	26,3
Servicios	224,49	220,74	1,7	6,1	29,6

¹ Base julio 2011-junio 2012 = 100.

* Datos provisionales.

Fuente: Dirección General de Estadística y Censos (Ministerio de Hacienda GCBA).

Cuadro 3 IPCBA. Incidencia de las divisiones en el Nivel General

Nivel General y divisiones	Marzo de 2015 *
Nivel General	1,7
1 Alimentos y bebidas no alcohólicas	0,25
2 Bebidas alcohólicas y tabaco	0,03
3 Prendas de vestir y calzado	0,14
4 Vivienda, agua, electricidad y otros combustibles	0,14
5 Equipamiento y mantenimiento del hogar	0,06
6 Salud	0,26
7 Transporte	0,15
8 Comunicaciones	0,04
9 Recreación y cultura	0,10
10 Educación	0,26
11 Restaurantes y hoteles	0,16
12 Bienes y servicios varios	0,07

* Datos provisionarios.

Nota: la suma de las cifras parciales puede diferir del total por procedimientos de redondeo.

Fuente: Dirección General de Estadística y Censos (Ministerio de Hacienda GCBA).

Cuadro 4 IPCBA. Incidencia de los bienes y servicios en el Nivel General

Nivel General, bienes y servicios	Marzo de 2015 *
Nivel General	1,7
Bienes	0,77
Servicios	0,89

* Datos provisionarios.

Nota: la suma de las cifras parciales puede diferir del total por procedimientos de redondeo.

Fuente: Dirección General de Estadística y Censos (Ministerio de Hacienda GCBA).

Cuadro 5 IPCBA. Evolución del Nivel General de los bienes y servicios. Índice y variación porcentual respecto del mes anterior

Mes	Índice ¹			Variación porcentual		
	Nivel General	Bienes	Servicios	Nivel General	Bienes	Servicios
Enero de 2013	125,29	123,91	126,52	2,3	1,6	2,9
Febrero de 2013	126,66	124,78	128,34	1,1	0,7	1,4
Marzo de 2013	128,62	127,44	129,68	1,5	2,1	1,0
Abril de 2013	131,20	130,00	132,28	2,0	2,0	2,0
Mayo de 2013	133,16	132,13	134,08	1,5	1,6	1,4
Junio de 2013	135,67	134,81	136,44	1,9	2,0	1,8
Julio de 2013	139,00	137,34	140,49	2,5	1,9	3,0
Agosto de 2013	141,89	140,42	143,20	2,1	2,2	1,9
Septiembre de 2013	144,92	143,87	145,86	2,1	2,5	1,9
Octubre de 2013	148,11	147,57	148,59	2,2	2,6	1,9
Noviembre de 2013	151,63	151,42	151,82	2,4	2,6	2,2
Diciembre de 2013	155,06	156,19	154,05	2,3	3,2	1,5
Enero de 2014	162,50	161,69	163,23	4,8	3,5	6,0
Febrero de 2014	169,61	172,10	167,37	4,4	6,4	2,5
Marzo de 2014	175,80	178,72	173,19	3,6	3,8	3,5
Abril de 2014	181,29	185,26	177,72	3,1	3,7	2,6
Mayo de 2014	185,81	189,50	182,49	2,5	2,3	2,7
Junio de 2014	190,15	192,67	187,90	2,3	1,7	3,0
Julio de 2014	194,38	195,66	193,23	2,2	1,6	2,8
Agosto de 2014	198,80	199,34	198,31	2,3	1,9	2,6
Septiembre de 2014	203,27	204,64	202,04	2,2	2,7	1,9
Octubre de 2014	207,19	209,58	205,05	1,9	2,4	1,5
Noviembre de 2014	210,97	214,09	208,17	1,8	2,2	1,5
Diciembre de 2014	214,04	216,88	211,50	1,5	1,3	1,6
Enero de 2015	218,23	219,51	217,09	2,0	1,2	2,6
Febrero de 2015	221,40	222,13	220,74	1,5	1,2	1,7
Marzo de 2015 *	225,08	225,73	224,49	1,7	1,6	1,7

¹ Base julio 2011-junio 2012 = 100.

* Datos provisionarios.

Fuente: Dirección General de Estadística y Censos (Ministerio de Hacienda GCBA).

Cuadro 6 IPCBA. Principales precios medios de bienes y servicios (pesos).
Ciudad de Buenos Aires. Marzo de 2015

Descripción	Unidad de medida	Precio medio
PRODUCTOS DE LIMPIEZA PARA EL HOGAR		
Jabón en pan	1 x 200 gramos	6,03
Acondicionador de ropa	repuesto x 900 cm ³	16,35
Detergente vajilla común	envase PVC x 750 cm ³	10,42
Brillo o autobrillo para pisos	botella plástica x 900 cm ³	32,65
Líquido limpiador	repuesto x 500 cm ³	10,03
Lustramuebles	aerosol x 360 ml	26,03
Lavandina	botella plástica x 1 litro	10,10
Insecticida	aerosol x 360 cm ³	24,86
ARTÍCULOS DESCARTABLES PARA EL HOGAR		
Fósforos	caja de 230 unidades	5,95
Bolsa para residuos	envase x 30 bolsas de 45 x 60 cm	21,72
SERVICIOS DE ESPARCIMIENTO Y ENTRETENIMIENTO		
Práctica de gimnasia		315,60
Entrada de cine		68,41
Novela de suspenso		134,70
Libro de autoayuda		160,44
TEXTO Y MATERIALES ESCOLARES		
Cuaderno universitario	1 unidad x 84 hojas	21,13
Cuaderno escolar	1 unidad de 48 a 50 hojas	32,38
Lápices de colores	paquete x 12 unidades	33,92
Lápiz negro	1 unidad	3,17
Marcadores escolares	paquete x 12 unidades	28,28
Repuesto para carpeta	repuesto x 96 hojas	33,62
Fotocopia	1 unidad	0,72
SERVICIOS PARA EL CUIDADO PERSONAL		
Corte de cabello hombre		93,52
Corte de cabello mujer		103,68
ARTÍCULOS DE HIGIENE, TOCADOR Y BELLEZA		
Pañales bebés grandes	paquete x 16 unidades	56,18
Tampones	paquete x 20 unidades	32,88
Jabón de tocador	1 unidad x 125 gramos	7,36
Loción después de afeitarse	envase x 100 cm ³	75,69
Desodorante femenino	envase x 60 ml a bolilla	22,19
Desodorante masculino	envase x 160 ml aerosol	26,51
Crema dental	tubo x 125 gramos	14,79
Crema para el cuerpo	frasco plástico x 200 gramos	23,50

Fuente: Dirección General de Estadística y Censos (Ministerio de Hacienda GCBA).

Cuadro 7 IPCBA. Principales precios medios de productos alimenticios (pesos).
Ciudad de Buenos Aires. Marzo de 2015

Descripción	Unidad de medida	Precio medio
HARINAS, CEREALES Y LEGUMBRES		
Pan francés tipo flauta	1 kilo	23,87
Pan lacteado blanco	bolsa x 360 gramos	21,69
Pan para hamburguesas	paquete x 4 unidades	13,73
Pan rallado/rebozador	paquete x 500 gramos	12,82
Facturas	12 unidades	42,56
Galletitas de agua	paquete x 300 gramos	13,09
Galletitas dulces sin relleno	paquete x 400 gramos	16,58
Harina de trigo común	1 kilo	7,62
Harina de maíz	paquete x 500 gramos	8,43
Arroz blanco simple	1 kilo	14,35
Arroz blanco doble	1 kilo	34,51
Fideos secos largos	paquete x 500 gramos	11,36
Ravioles frescos en piezas	blíster x 500 gramos	33,82
Tapas para empanadas	330 gramos	12,10
Tapas para tartas	bolsa x 2 unidades de 400 gramos	16,27
Lentejas secas	bolsa x 500 gramos	20,20
Empanadas cocidas para llevar	12 unidades	120,23
Pizza para llevar	1 unidad	72,01
FRUTAS Y VERDURAS		
Manzana deliciosa roja	1 kilo	19,29
Banana	1 kilo	18,11
Limón	1 kilo	17,04
Mandarina	1 kilo	10,74
Naranja	1 kilo	8,36
Duraznos en conserva	lata x 485 gramos	32,60
Acelga	1 kilo	13,15
Lechuga criolla	1 kilo	25,97
Tomate perita	1 kilo	17,90
Tomate redondo	1 kilo	16,83
Ají morrón	1 kilo	27,35
Cebolla común	1 kilo	11,49
Zapallo	1 kilo	9,50
Zapallitos	1 kilo	13,35
Zanahoria	1 kilo	9,75
Batata	1 kilo	8,93
Papa	1 kilo	9,65
Puré de tomates	envase tetrabrick x 520 gramos	8,22
Arvejas en conserva	lata x 205 gramos	7,12
CARNES Y HUEVOS		
Asado	1 kilo	72,61
Carne picada común	1 kilo	41,46
Paleta	1 kilo	67,91
Cuadrada	1 kilo	78,66
Cuadril	1 kilo	84,37
Nalga	1 kilo	86,22

Continúa

Cuadro 7 Conclusión

Descripción	Unidad de medida	Precio medio
Hamburguesas	caja x 334 gramos	34,70
Chorizo fresco	1 kilo	57,88
Salchicha tipo viena	paquete x 6 unidades de 225 gramos	14,89
Jamón cocido	1 kilo	126,29
Paleta–fiambre	1 kilo	98,98
Salame	1 kilo	143,35
Salchichón	1 kilo	78,06
Atún en conserva en aceite	lata x 125 gramos	12,87
Huevos de gallina	12 unidades	18,67
LECHE, YOGURT Y PRODUCTOS LÁCTEOS		
Leche común entera	1 litro	9,90
Leche en polvo	400 gramos	43,54
Queso tipo cuartirolo	1 kilo	85,48
Queso port salut	1 kilo	105,34
Queso en barra	1 kilo	117,35
Queso para rallar	1 kilo	163,48
Manteca	paquete x 200 gramos	16,75
Yogur para beber	sachet x 1.000 gramos	18,04
ACEITES		
Aceite de girasol	envase PET x 1.500 cm ³	18,82
Aceite de maíz	envase por 1.000 cm ³	32,02
DULCES Y AZÚCAR		
Azúcar blanca	1 kilo	10,28
Dulce de batata	1 kilo	31,78
Dulce de membrillo	1 kilo	33,98
Mermelada	envase x 454 gramos	19,78
BEBIDAS ALCOHÓLICAS		
Vino tinto común	envase tetrabrick x 1 litro	13,94
Cerveza en botella	botella x 1.000 cm ³	17,00
BEBIDAS NO ALCOHÓLICAS		
Agua mineral	envase plástico x 2,25 litros	12,36
Agua de mesa	bidón x 5 litros	20,90
Gaseosa cola	envase plástico x 2,25 litros	20,73
Jugo en polvo	sobre rinde 1 litro	2,79
OTROS ALIMENTOS		
Sal fina	500 gramos	5,98
Sal gruesa	1 kilo	7,70
Mayonesa común	sachet x 500 gramos	12,35
Vinagre de vino	botella plástica x 1 litro	17,58
Café molido	250 gramos	22,63
Yerba mate	1 kilo	45,24
Té común en saquitos	caja x 25 saquitos	6,79
Cacao en polvo	360 gramos	22,04

Fuente: Dirección General de Estadística y Censos (Ministerio de Hacienda GCBA).

Cuadro 8 IPCBA según principales aperturas. Índice y variación porcentual respecto del mes anterior, acumulado anual e interanual

Apertura	Índice ^a		Variación porcentual		
	Marzo de 2015 *	Febrero de 2015	Respecto del mes anterior	Acumulado Anual	Interanual
Nivel General	225,08	221,40	1,7	5,2	28,0
Alimentos y bebidas no alcohólicas	231,71	228,47	1,4	4,8	22,7
<i>Alimentos</i>	229,99	226,84	1,4	4,5	21,4
Pan y cereales	247,59	245,31	0,9	3,0	19,7
Carnes y derivados	202,62	199,61	1,5	3,6	19,5
Pescados y mariscos	218,45	214,94	1,6	9,2	26,7
Aceites y grasas	256,37	253,35	1,2	5,9	24,3
Leche, productos lácteos y huevos	242,51	237,67	2,0	5,1	27,7
Frutas	231,62	228,42	1,4	4,5	10,3
Verduras, tubérculos y legumbres	249,95	248,38	0,6	6,8	16,9
Azúcar, dulces, chocolate, golosinas	226,21	223,14	1,4	4,8	32,2
Otros alimentos	222,86	219,28	1,6	5,7	26,0
<i>Bebidas no alcohólicas</i>	243,98	240,09	1,6	6,5	31,6
Café, té, yerba y cacao	275,53	273,28	0,8	3,2	28,4
Aguas minerales, bebidas gaseosas y jugos	234,40	230,01	1,9	7,8	32,8
Bebidas alcohólicas y tabaco	233,73	229,82	1,7	8,9	48,2
<i>Bebidas alcohólicas</i>	198,94	197,53	0,7	4,3	26,1
Bebidas espirituosas, destiladas y licores	189,07	184,08	2,7	3,8	22,2
Vinos	178,39	176,84	0,9	3,3	22,7
Cerveza	282,92	282,61	0,1	6,9	36,2
<i>Tabaco</i>	262,74	256,75	2,3	12,0	66,7
Prendas de vestir y calzado	226,31	221,77	2,0	0,6	35,0
<i>Prendas de vestir y materiales</i>	233,55	227,68	2,6	0,0	35,0
<i>Calzado</i>	205,00	204,41	0,3	2,4	34,8
Vivienda, agua, electricidad y otros combustibles	226,95	224,39	1,1	3,6	44,2
<i>Alquiler de la vivienda</i>	192,51	189,20	1,7	5,5	29,1
<i>Mantenimiento y reparación de la vivienda</i>	319,16	307,73	3,7	11,0	51,3
<i>Suministro de agua y otros servicios relacionados con la vivienda</i>	228,26	227,56	0,3	1,4	46,1
Suministro de agua	351,50	351,50	0,0	0,0	182,7
Gastos comunes por la vivienda	211,21	210,41	0,4	1,8	31,5
<i>Electricidad, gas y otros combustibles</i>	257,01	257,01	0,0	0,1	73,2
Electricidad	156,51	156,51	0,0	0,0	0,0
Gas	373,68	373,68	0,0	0,1	168,7
Equipamiento y mantenimiento del hogar	220,37	218,68	0,8	3,3	24,8
<i>Muebles, accesorios, alfombras</i>	243,63	240,57	1,3	1,9	23,5
<i>Artículos textiles para el hogar</i>	238,89	231,74	3,1	5,8	30,1
<i>Artefactos para el hogar</i>	213,31	211,16	1,0	2,4	28,7
<i>Vajilla, utensilios, loza y cristalería</i>	273,68	271,13	0,9	5,9	24,4
<i>Herramientas y equipos para el hogar y el jardín</i>	239,42	236,04	1,4	2,0	20,9
<i>Bienes y servicios para la conservación del hogar</i>	210,82	210,03	0,4	3,7	24,3

Continúa

Cuadro 8 Conclusión

Apertura	Índice ¹		Variación porcentual		
	Marzo de 2015 *	Febrero de 2015	Respecto del mes anterior	Acumulado Anual	Interanual
Salud	199,69	193,84	3,0	6,5	23,7
<i>Productos medicinales, artefactos y equipos para la salud</i>	185,80	184,88	0,5	4,7	16,1
<i>Productos farmacéuticos</i>	176,10	175,78	0,2	4,5	13,7
<i>Otros productos medicinales</i>	219,46	214,54	2,3	4,7	27,1
<i>Artefactos y equipos terapéuticos y sus reparaciones</i>	260,44	255,68	1,9	5,6	29,4
<i>Servicios para pacientes externos</i>	213,32	202,17	5,5	11,3	29,5
<i>Seguros médicos</i>	206,79	198,65	4,1	5,7	28,2
Transporte	242,51	239,78	1,1	2,5	22,3
<i>Transporte personal</i>	234,22	230,29	1,7	3,5	24,0
<i>Adquisición de vehículos</i>	224,45	218,67	2,6	6,0	25,9
<i>Funcionamiento de equipos de transporte de uso del hogar</i>	238,29	235,15	1,3	2,6	23,2
<i>Transporte público</i>	255,31	254,43	0,3	1,2	20,0
<i>Servicios de transporte por carretera</i>	250,09	250,07	0,0	0,4	21,0
<i>Servicios de transporte por ferrocarril</i>	240,97	240,19	0,3	1,0	16,6
<i>Servicios de transporte aéreo</i>	311,15	303,02	2,7	6,5	15,9
Comunicaciones	169,14	166,68	1,5	6,2	28,3
<i>Servicios postales</i>	253,15	246,95	2,5	19,2	41,0
<i>Equipos telefónicos</i>	244,97	237,54	3,1	9,1	69,1
<i>Servicios telefónicos</i>	166,61	164,30	1,4	6,0	27,0
Recreación y cultura	241,54	239,19	1,0	7,7	33,1
<i>Equipos audio-visuales, fotográficos y de procesamiento de la información</i>	199,56	198,76	0,4	4,1	29,8
<i>Artículos para la recreación, jardines y mascotas</i>	255,11	249,73	2,2	8,8	33,2
<i>Servicios recreativos y culturales</i>	249,18	245,27	1,6	7,5	39,2
<i>Diarios, revistas, libros y artículos de papelería y dibujo</i>	259,69	248,50	4,5	10,1	37,5
<i>Paquete turístico y excursiones</i>	252,93	271,62	-6,9	9,2	13,5
Educación	232,08	214,73	8,1	11,2	33,8
<i>Servicios educativos</i>	232,08	214,73	8,1	11,2	33,8
Restaurantes y hoteles	225,84	222,36	1,6	7,9	19,4
<i>Restaurantes y comidas preparadas</i>	226,21	220,47	2,6	7,5	18,9
<i>Hoteles</i>	222,64	238,83	-6,8	11,4	23,9
Bienes y servicios varios	215,03	212,30	1,3	8,0	28,7
<i>Cuidado personal</i>	223,73	220,61	1,4	5,5	26,6
<i>Efectos personales</i>	235,79	228,00	3,4	4,5	33,5
<i>Seguros</i>	215,20	213,08	1,0	7,0	28,2
<i>Servicios financieros</i>	157,36	157,36	0,0	0,0	7,8
<i>Otros servicios</i>	183,05	183,17	-0,1	23,2	37,4

¹ Base julio 2011-junio 2012 = 100.

* Datos provisionales.

Fuente: Dirección General de Estadística y Censos (Ministerio de Hacienda GCBA).

También es posible acceder a información estadística sobre la Ciudad de Buenos Aires en www.estadistica.buenosaires.gob.ar
Para consultas dirijase al Departamento Documentación y Atención al Usuario a cdocumentacion@estadisticaciudad.gob.ar



[estadisticaba](https://www.facebook.com/estadisticaba)



[@estadisticaba](https://twitter.com/estadisticaba)