



# IPCBA. Mayo de 2016

Informe de resultados | 1015



Junio de 2016

*“2016: Año del Bicentenario de la Declaración de Independencia de la República Argentina”*



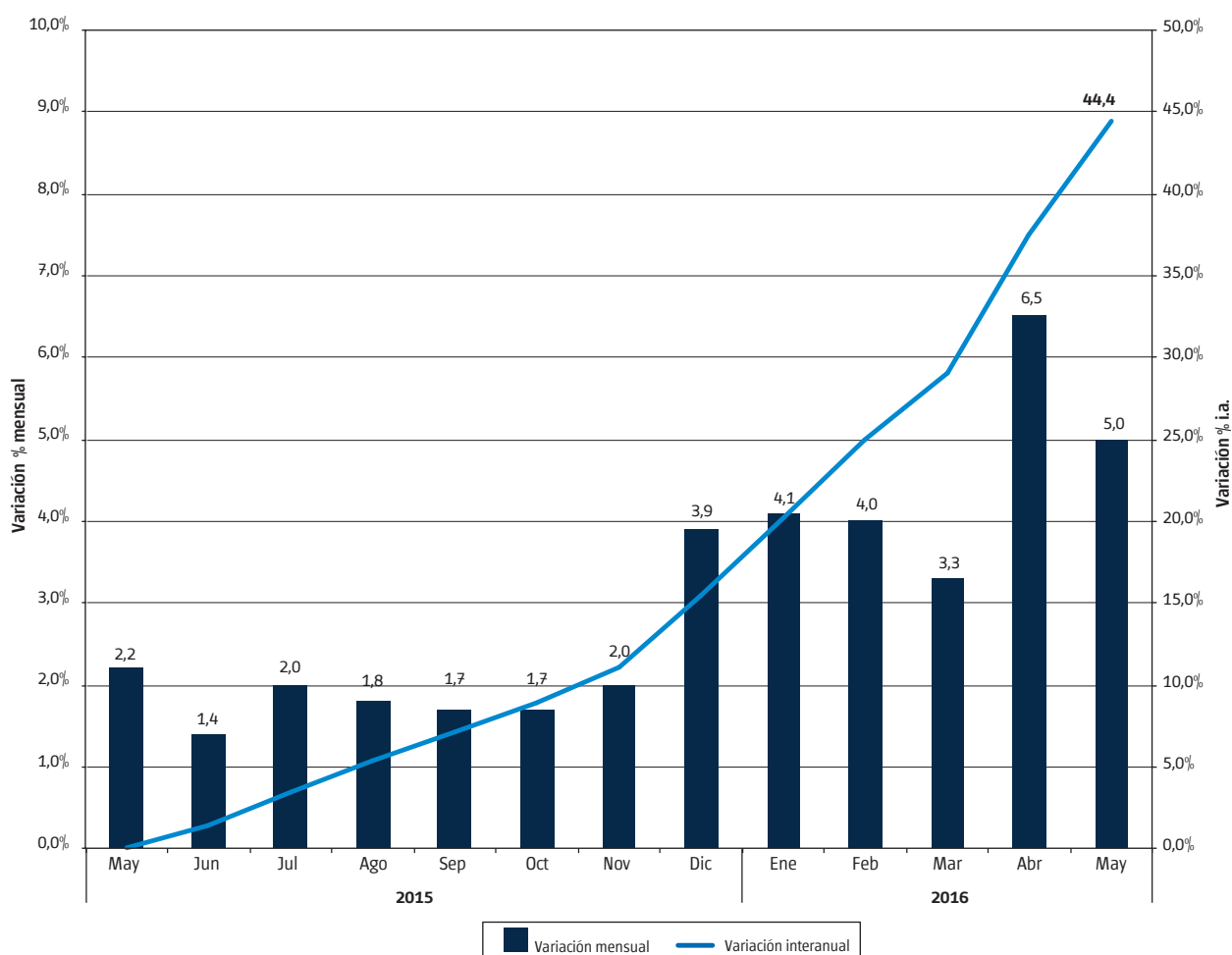
## IPCBA. Mayo de 2016<sup>1</sup>

En mayo el Índice de Precios al Consumidor de la Ciudad de Buenos Aires (IPCBA) registró una variación de 5,0% mensual, acumulando en lo que va del año una suba de 25,2%.

De esta forma, la trayectoria interanual -i.a.- de este indicador se aceleró hasta 44,4% (3,9 puntos porcentuales -p.p.- por encima del mes previo).

1 Datos provisorios.

**Gráfico 1** IPCBA. Variación mensual, acumulada e interanual del Nivel General. Mayo de 2015/2016



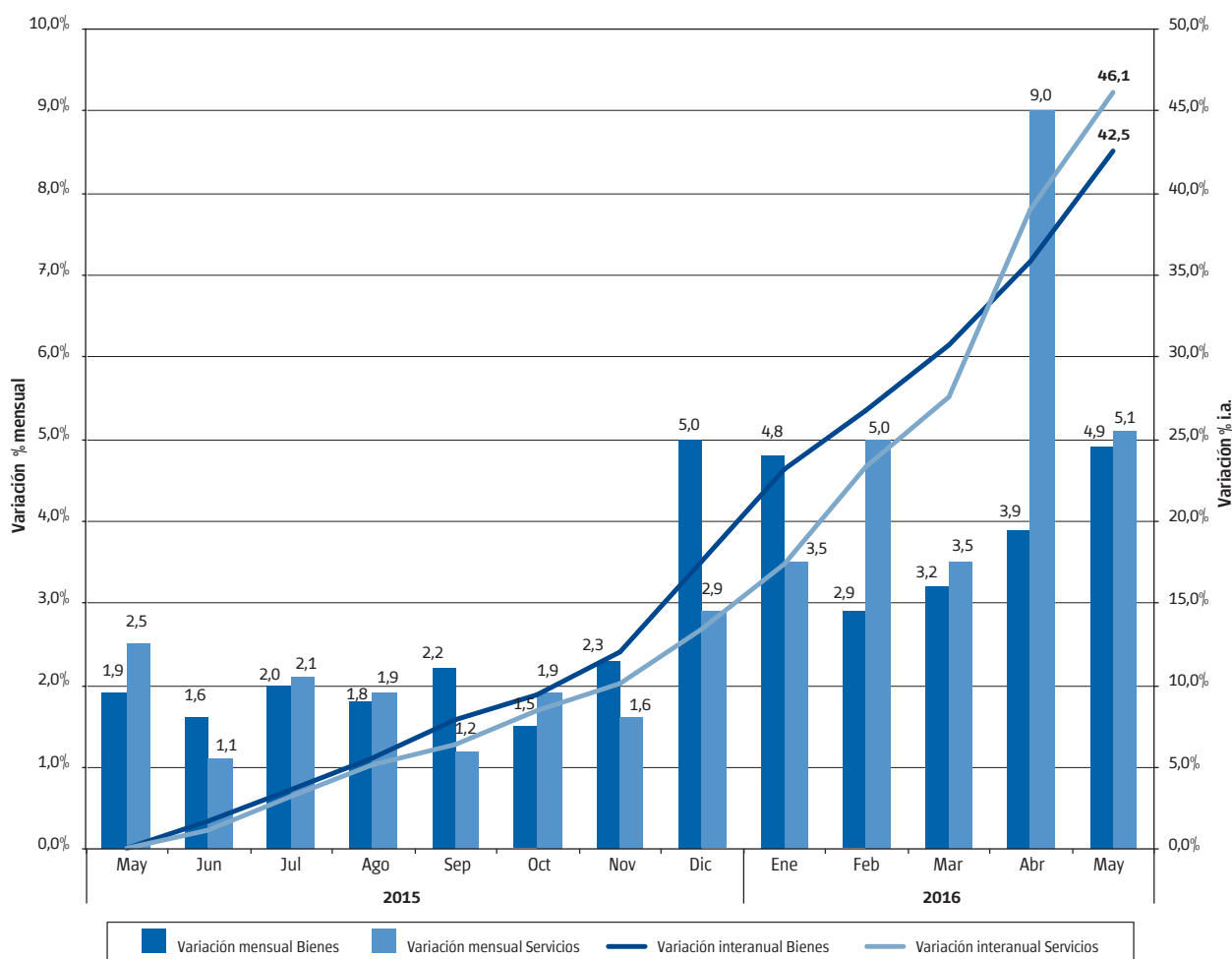
Fuente: Dirección General de Estadística y Censos (Ministerio de Hacienda GCBA).

## 1. Bienes y servicios<sup>2</sup>

Analizando la evolución de los precios de Bienes y Servicios, en mayo, ambas agrupaciones mostraron alzas similares, de 4,9% y 5,1%, respectivamente.

<sup>2</sup> Ver cuadros 2, 4 y 5 del Anexo.

**Gráfico 2** IPCBA. Variación mensual, acumulada e interanual de Bienes y Servicios. Mayo de 2015/2016



Fuente: Dirección General de Estadística y Censos (Ministerio de Hacienda GCBA).

El comportamiento de los Bienes respondió fundamentalmente al alza de los precios de los cigarrillos, los combustibles para el automotor y los alimentos (entre los cuales se destacaron las subas en las verduras, los lácteos y los panificados). A su vez, se registraron incrementos en los valores de las prendas de vestir y de los medicamentos.

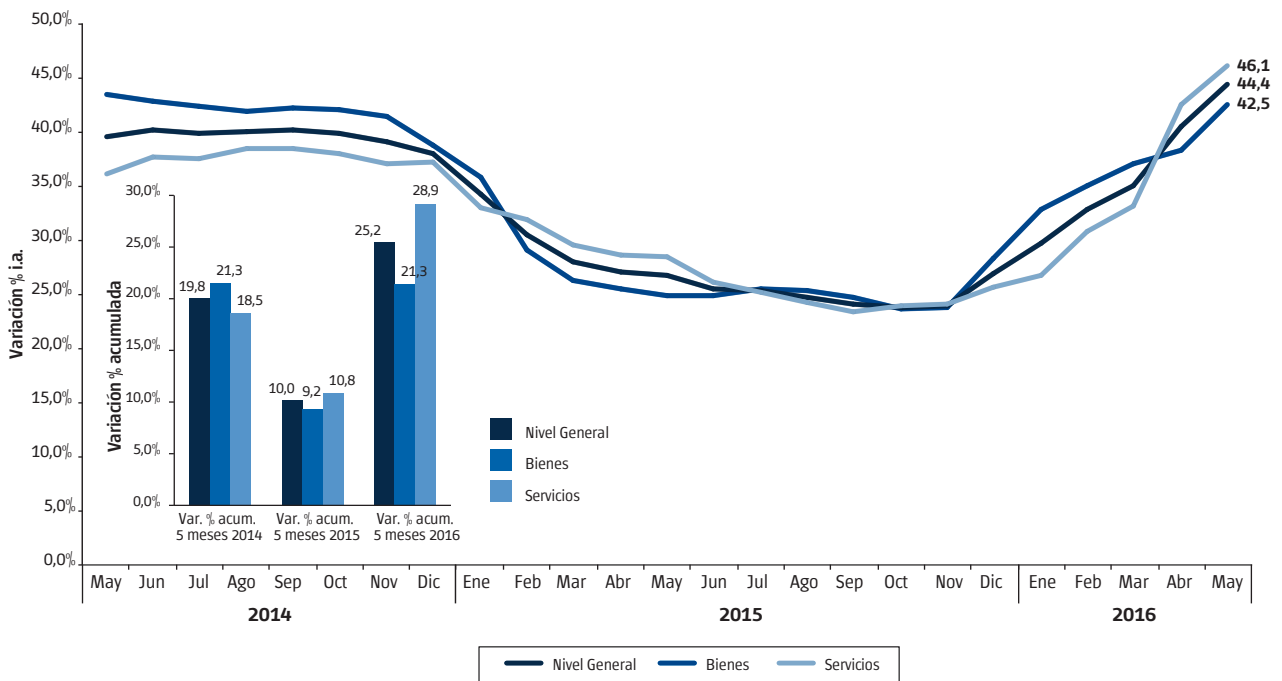
Por su parte, los Servicios reflejaron los ajustes en el valor del servicio de agua corriente, junto con el arrastre que dejó el incremento de las tarifas de transporte público de pasajeros (colectivo y tren). Le siguieron en importancia

los aumentos en las expensas, en la comida fuera del hogar, en los servicios educativos y en el abono de telefonía fija residencial.

Así, en los primeros cinco meses del año los Bienes acumularon un alza de 21,3% y los Servicios de 28,9%.

En términos interanuales, ambos agrupamientos aceleraron su ritmo de suba hasta: 42,5% i.a. en el caso de los Bienes (+4,2 p.p. respecto del mes previo) y 46,1% i.a. en el caso de los Servicios (+3,6 p.p.).

**Gráfico 3** IPCBA. Nivel General, Bienes y Servicios. Trayectoria interanual y variación acumulada hasta Mayo de 2014, 2015 y 2016



Fuente: Dirección General de Estadística y Censos (Ministerio de Hacienda GCBA).

## 2. Divisiones

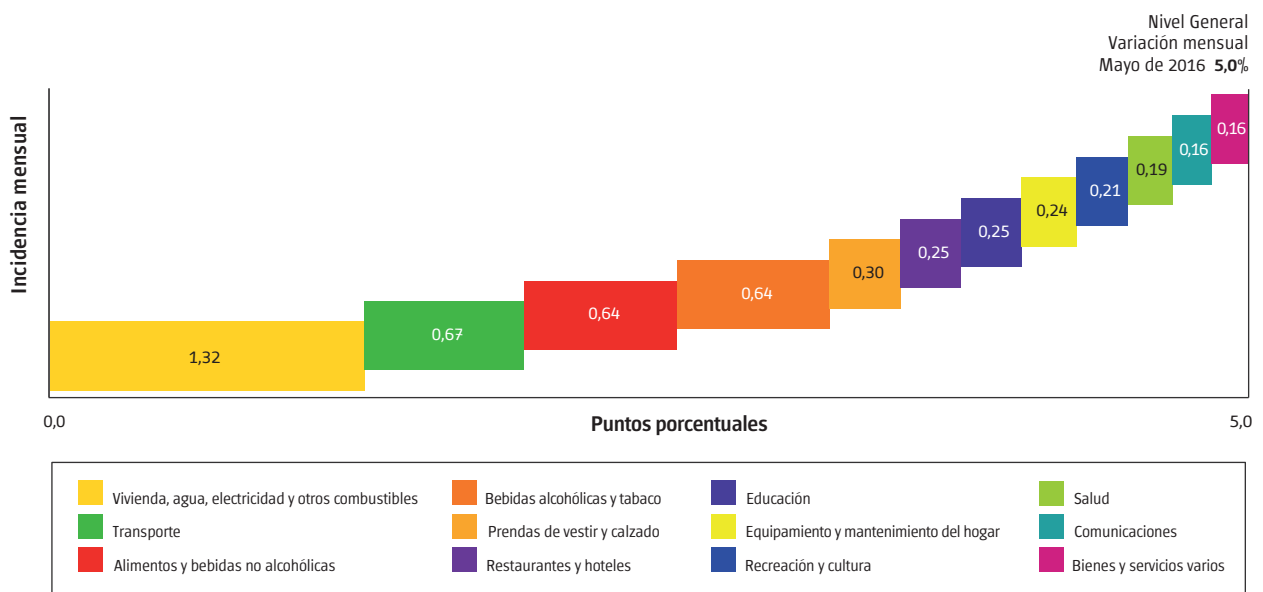
### 2.1 Variaciones mensuales e incidencia<sup>3</sup>

En mayo se registraron aumentos en todas las divisiones del IPCBA, destacándose por su importancia: Vivienda, agua, electricidad y otros combustibles, Transporte, Alimentos y bebidas no alcohólicas y Bebidas alcohólicas y tabaco, que en conjunto explicaron el 65,0% de la variación mensual del Nivel General.

mentos y bebidas no alcohólicas y Bebidas alcohólicas y tabaco, que en conjunto explicaron el 65,0% de la variación mensual del Nivel General.

<sup>3</sup> Ver cuadros 1, 3 y 8 del Anexo.

**Gráfico 4** IPCBA. Incidencia mensual por división. Mayo de 2016



Nota: la suma de las cifras parciales puede diferir del total por procedimientos de redondeo.

Fuente: Dirección General de Estadística y Censos (Ministerio de Hacienda GCBA).

La división Vivienda, agua, electricidad y otros combustibles aumentó 8,8%, aportando 1,32 p.p. a la suba mensual del Nivel General, al impactar sobre el grueso de los usuarios el alza de la tarifa del servicio de agua corriente. Le siguieron en relevancia los incrementos en los gastos comunes de la vivienda y en los alquileres.

Transporte registró una suba de 5,2%, con una incidencia de 0,67 p.p., obedeciendo principalmente al arrastre que dejaron los aumentos en el transporte público de pasajeros (colectivo y tren) que comenzaron a regir desde el 8 de abril, junto con subas en los precios de los combustibles para vehículos de uso del hogar (gas natural comprimido, naftas y gas oil).

La división Alimentos y bebidas no alcohólicas promedió un alza de 3,8%, contribuyendo con 0,64 p.p. a la variación mensual del Nivel General, acelerando su ritmo de aumento respecto del mes previo (1,8%). Los principales impulsos provinieron de los siguientes grupos: Verduras, tubérculos y legumbres (15,3%), Leche, productos lácteos y huevos (6,9%), Pan y cereales (3,4%) y Carnes y derivados (2,1%). En sentido contrario, Frutas (-10,0%) fue el único grupo que registró una caída con respecto al mes anterior, contribuyendo a quitar presión sobre esta división.

Bebidas alcohólicas y tabaco subió 34,2% y tuvo una incidencia de 0,64 p.p., reflejando el incremento en el precio de los cigarrillos.

Prendas de vestir y calzado se elevó 4,2%, con una incidencia de 0,30 p.p., verificando aumentos generalizados al interior de la división.

Restaurantes y hoteles mostró una suba de 2,7%, aportando 0,25 p.p. al Nivel General, por incrementos en los precios de la comida consumida fuera del hogar.

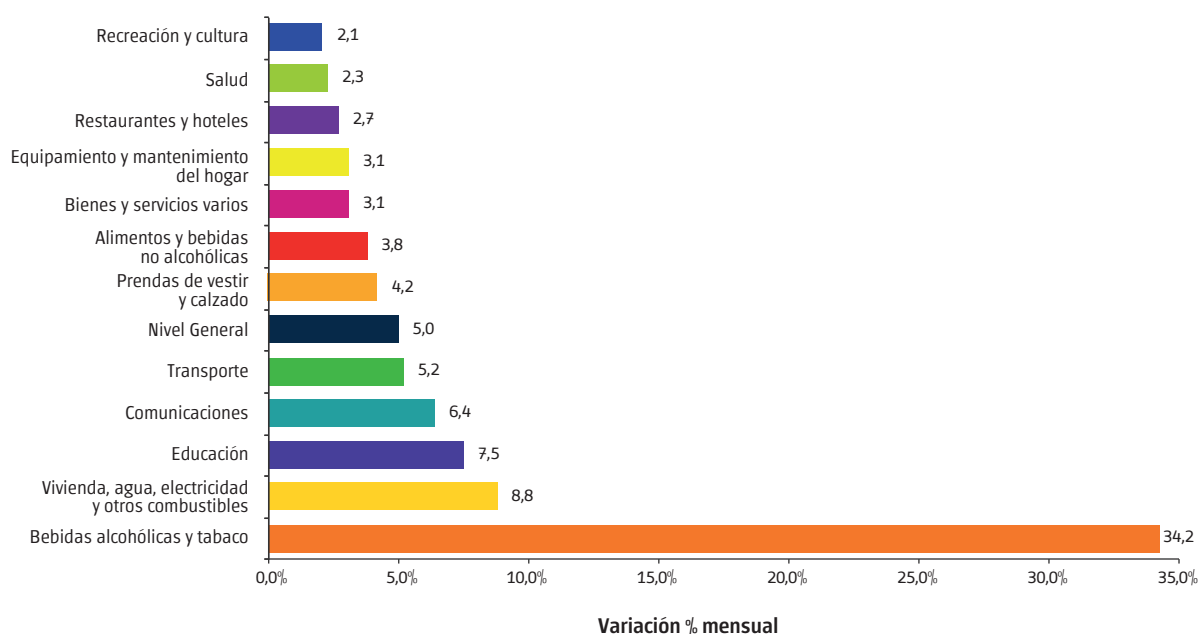
La división Educación registró un alza de 7,5% e incidió 0,25 p.p., reflejando principalmente los aumentos en las cuotas de los establecimientos educativos de nivel inicial, primario y secundario.

Equipamiento y mantenimiento del hogar subió 3,1%, aportando 0,24 p.p. al Nivel General, al sintetizar incrementos en las remuneraciones del servicio doméstico y en los productos de limpieza.

Recreación y cultura aumentó 2,1%, con una incidencia de 0,21 p.p., destacándose las subas en los abonos de televisión, en las entradas a espectáculos y en los diarios y revistas.

El resto de las divisiones tuvo una incidencia positiva aunque menor en el Nivel General.

**Gráfico 5** IPCBA. Variaciones mensuales. Mayo de 2016



Fuente: Dirección General de Estadística y Censos (Ministerio de Hacienda GCBA).

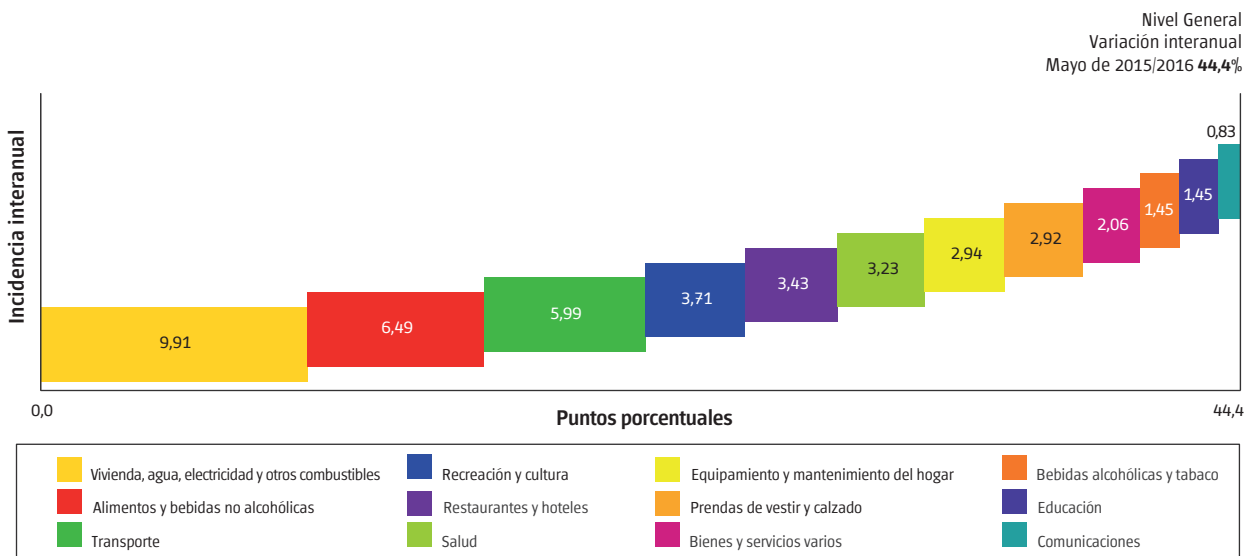
## 2.2 Variaciones interanuales e incidencia<sup>4</sup>

En el mes de mayo la trayectoria interanual de los precios al consumidor volvió a marcar una aceleración, trepando hasta 44,4% i.a. (3,9 p.p. por encima del incremento i.a. del mes previo).

Las divisiones Vivienda, agua, electricidad y otros combustibles (78,5% i.a.), Alimentos y bebidas no alcohólicas (37,2% i.a.) y Transporte (47,0% i.a.) fueron las principales responsables de la expansión interanual de los precios minoristas, explicando el 50,4% de la variación i.a. del Nivel General.

4 Ver cuadros 1 y 8 del Anexo.

**Gráfico 6** IPCBA. Incidencia interanual por división. Mayo de 2015/2016



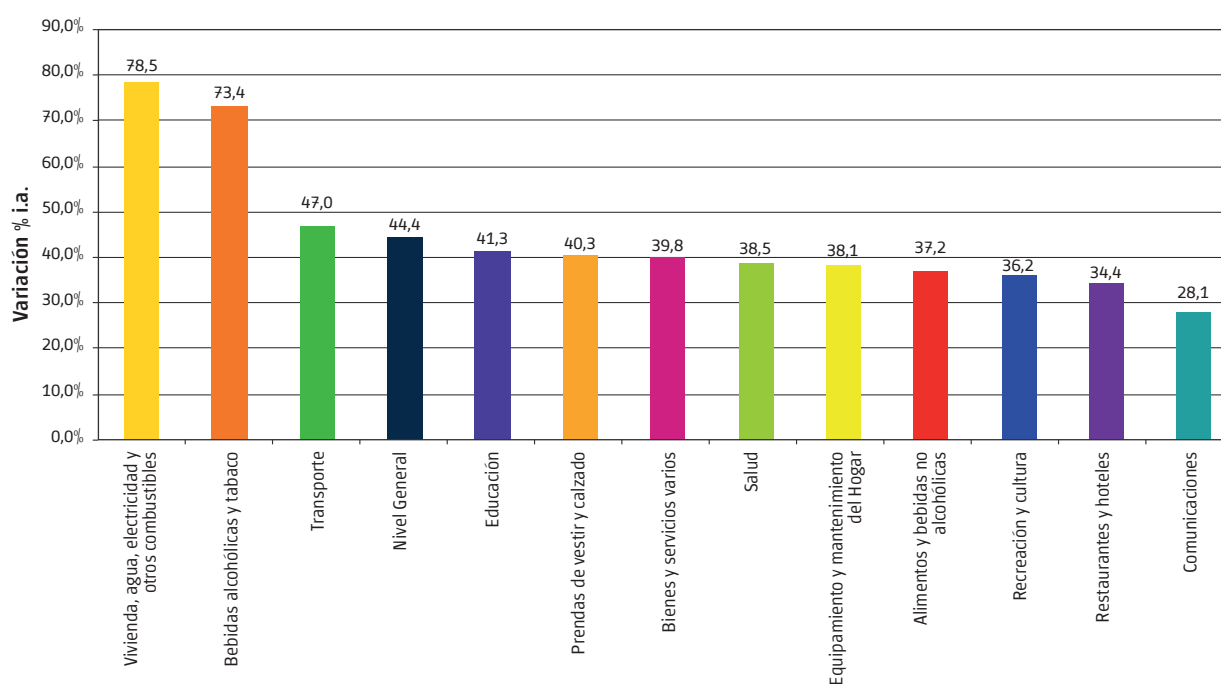
**Nota:** la suma de las cifras parciales puede diferir del total por procedimientos de redondeo.

**Fuente:** Dirección General de Estadística y Censos (Ministerio de Hacienda GCBA).

El mayor ritmo de aumento interanual del Nivel General respondió principalmente a la dinámica de los precios de las divisiones Vivienda, agua, electricidad y otros combustibles y Bebidas alcohólicas y tabaco, que marcaron una expansión hasta 78,5% i.a. (+8,9 p.p. en relación al mes previo) y 73,4% i.a. (+43,1 p.p.), respectivamente. Le sigue-

ron en importancia, Transporte y Alimentos y bebidas no alcohólicas que se aceleraron hasta 47,0% i.a. (+3,1 p.p.) y 37,2% i.a. (+2,5 p.p.), respectivamente. En sentido opuesto, la división Recreación y cultura marcó una desaceleración hasta 36,2% i.a. (-1,1 p.p.).

**Gráfico 7** IPCBA. Variaciones interanuales. Mayo de 2015/2016

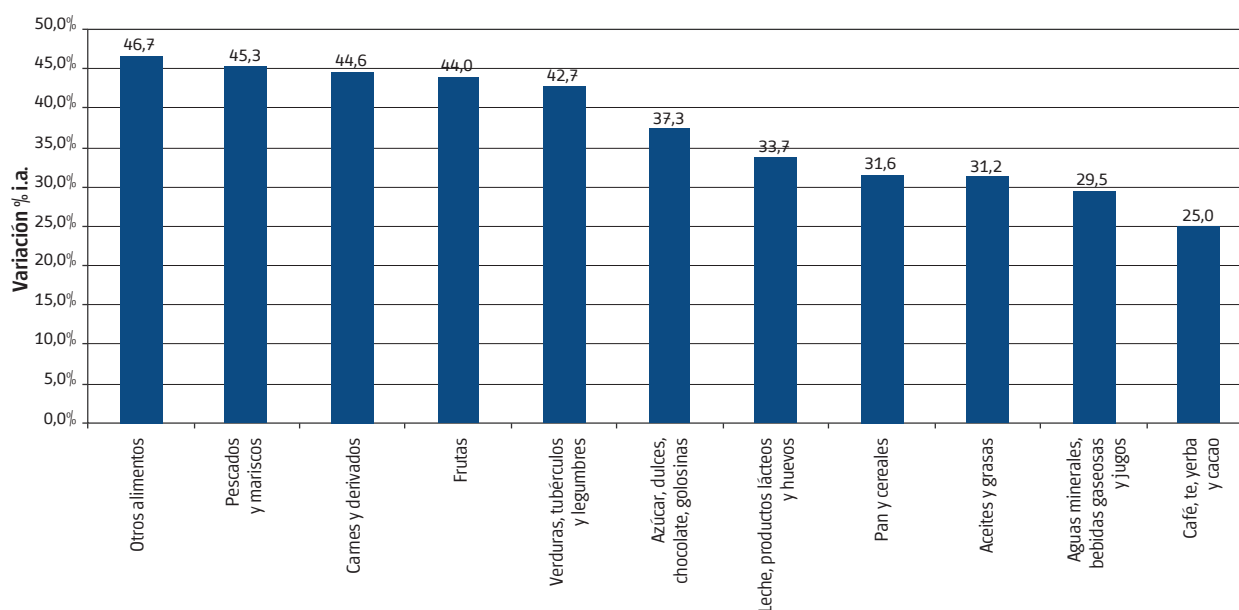


Fuente: Dirección General de Estadística y Censos (Ministerio de Hacienda GCBA).

Por segundo mes consecutivo, la división Vivienda, agua, electricidad y otros combustibles fue la principal responsable de la suba interanual del Nivel General como resultado de los ajustes en las tarifas de los servicios públicos. Así, en el mes de mayo esta división registró una suba de 78,5% i.a. y explicó el 22,3% de la variación i.a. de los precios al consumidor.

Le siguió en importancia, Alimentos y bebidas no alcohólicas al verificar un incremento de 37,2% en los últimos 12 meses, explicando el 14,6% de la variación i.a. del Nivel General. A nivel desagregado los grupos que tuvieron una mayor contribución al desempeño de la división fueron: Carnes y derivados (44,6% i.a.), Leche, productos lácteos y huevos (33,7% i.a.), Pan y cereales (31,6% i.a.) y Verduras, tubérculos y legumbres (42,7% i.a.), que en conjunto explicaron el 71,2% del alza interanual de la misma.

**Gráfico 8** IPCBA. Variación interanual de la división Alimentos y Bebidas no alcohólicas por grupos. Mayo de 2015/2016



Fuente: Dirección General de Estadística y Censos (Ministerio de Hacienda GCBA).



### 3. Productos estacionales, regulados y resto IPCBA<sup>5,6</sup>

Desagregando por subíndices, en el mes de mayo los bienes y servicios Regulados volvieron a registrar la mayor variación mensual al promediar un alza de 14,4%. Este comportamiento reflejó la incidencia del aumento de los cigarrillos y la tarifa del servicio de agua corriente, junto con el arrastre que dejaron las subas del transporte público de pasajeros (colectivo y tren). Asimismo, se destacaron los incrementos en los valores de los combustibles para el vehículo automotor y en la telefonía fija. En términos interanuales, la trayectoria de estos precios se expandió hasta 88,0% (+19,8 p.p. respecto del mes previo).

Los ítems Estacionales se elevaron 3,1%, sintetizando comportamientos contrapuestos: subas en los precios de

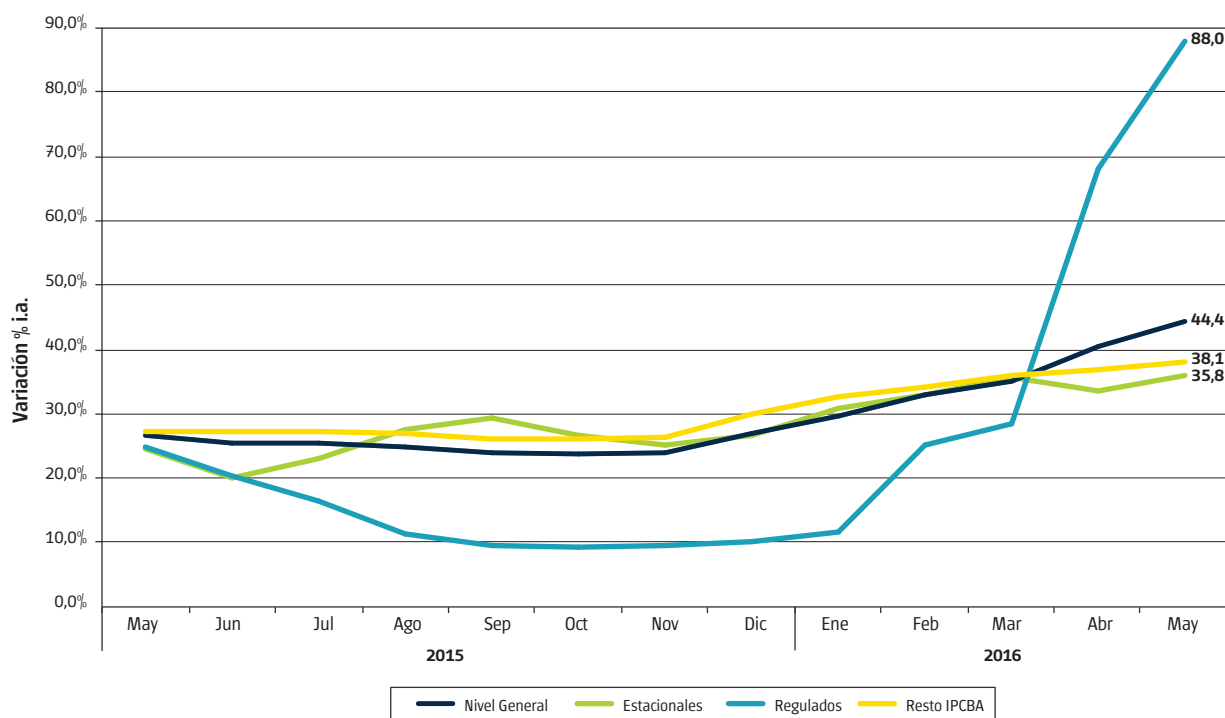
las prendas de vestir y en las verduras, y caídas en los valores de los servicios vinculados al turismo (paquetes vacacionales) y en las frutas frescas. Esta agrupación marcó una aceleración hasta 35,8% i.a. (+2,2 p.p.).

Por último, Resto IPCBA<sup>7</sup> promedió un incremento de 3,3%, en un contexto en que los precios de los alimentos y de otros bienes de consumo masivo volvieron a registrar subas, después de haberse moderado en abril. Así, esta agrupación se aceleró hasta 38,1% i.a. (+1,4 p.p.).

5 Esta clasificación es similar a la que utilizaba el INDEC en el IPC GBA.  
6 Ver cuadro 9 del Anexo.

7 La categoría Resto IPCBA es una subcanasta que mide la variación de precios de bienes y servicios que no tienen comportamiento estacional ni están sujetos a regulación, siendo un *proxy* de la inflación subyacente o también denominada inflación núcleo.

**Gráfico 9** IPCBA. Trayectoria interanual. Nivel General, Estacionales, Regulados y Resto IPCBA. Mayo de 2015/2016



Fuente: Dirección General de Estadística y Censos (Ministerio de Hacienda GCBA).

### 4. Precios medios

En los Cuadros 6 y 7 del Anexo se presentan los precios medios de una selección de bienes y servicios que conforman la canasta del IPCBA.

# Anexo

**Cuadro 1** IPCBA según divisiones de la canasta. Índice y variación porcentual respecto del mes anterior, acumulado anual e interanual

Nivel General y divisiones	Ponderación por división	Índice <sup>1</sup>		Variación porcentual		
		Mayo de 2016*	Abril de 2016	Respecto del mes anterior	Acumulado anual	Interanual
<b>Nivel General</b>		<b>340,09</b>	<b>323,79</b>	<b>5,0</b>	<b>25,2</b>	<b>44,4</b>
1 Alimentos y bebidas no alcohólicas	17,07 %	330,01	317,79	3,8	18,9	37,2
2 Bebidas alcohólicas y tabaco	1,89 %	428,09	318,91	34,2	47,6	73,4
3 Prendas de vestir y calzado	6,89 %	347,38	333,44	4,2	19,5	40,3
4 Vivienda, agua, electricidad y otros combustibles	12,51 %	424,01	389,81	8,8	57,8	78,5
5 Equipamiento y mantenimiento del hogar	7,69 %	326,04	316,09	3,1	18,3	38,1
6 Salud	9,70 %	282,63	276,25	2,3	12,7	38,5
7 Transporte	11,87 %	371,65	353,35	5,2	32,3	47,0
8 Comunicaciones	3,90 %	228,07	214,42	6,4	15,7	28,1
9 Recreación y cultura	9,49 %	346,35	339,17	2,1	13,6	36,2
10 Educación	3,32 %	353,04	328,45	7,5	26,5	41,3
11 Restaurantes y hoteles	10,16 %	309,92	301,86	2,7	20,6	34,4
12 Bienes y servicios varios	5,50 %	310,46	301,23	3,1	19,9	39,8

<sup>1</sup> Base julio 2011-junio 2012 = 100.

\* Datos provisionales.

Fuente: Dirección General de Estadística y Censos (Ministerio de Hacienda GCBA).

**Cuadro 2** IPCBA. Nivel General, bienes y servicios. Índice y variación porcentual respecto del mes anterior, acumulado anual e interanual

Nivel General, bienes y servicios	Índice <sup>1</sup>		Variación porcentual		
	Mayo de 2016*	Abril de 2016	Respecto del mes anterior	Acumulado anual	Interanual
<b>Nivel General</b>	<b>340,09</b>	<b>323,79</b>	<b>5,0</b>	<b>25,2</b>	<b>44,4</b>
Bienes	337,42	321,53	4,9	21,3	42,5
Servicios	342,48	325,80	5,1	28,9	46,1

<sup>1</sup> Base julio 2011-junio 2012 = 100.

\* Datos provisionales.

Fuente: Dirección General de Estadística y Censos (Ministerio de Hacienda GCBA).

**Cuadro 3** IPCBA. Incidencia de las divisiones en el Nivel General

Nivel General y divisiones	Mayo de 2016*
<b>Nivel General</b>	<b>5,0</b>
1 Alimentos y bebidas no alcohólicas	0,64
2 Bebidas alcohólicas y tabaco	0,64
3 Prendas de vestir y calzado	0,30
4 Vivienda, agua, electricidad y otros combustibles	1,32
5 Equipamiento y mantenimiento del hogar	0,24
6 Salud	0,19
7 Transporte	0,67
8 Comunicaciones	0,16
9 Recreación y cultura	0,21
10 Educación	0,25
11 Restaurantes y hoteles	0,25
12 Bienes y servicios varios	0,16

\* Datos provisionarios.

**Nota:** la suma de las cifras parciales puede diferir del total por procedimientos de redondeo.

**Fuente:** Dirección General de Estadística y Censos (Ministerio de Hacienda GCBA).

**Cuadro 4** IPCBA. Incidencia de los bienes y servicios en el Nivel General

Nivel General, bienes y servicios	Mayo de 2016*
<b>Nivel General</b>	<b>5,0</b>
Bienes	2,32
Servicios	2,72

\* Datos provisionarios.

**Nota:** la suma de las cifras parciales puede diferir del total por procedimientos de redondeo.

**Fuente:** Dirección General de Estadística y Censos (Ministerio de Hacienda GCBA).

**Cuadro 5** IPCBA. Evolución del Nivel General de los bienes y servicios. Índice y variación porcentual respecto del mes anterior

Mes	Índice <sup>1</sup>			Variación porcentual		
	Nivel General	Bienes	Servicios	Nivel General	Bienes	Servicios
Enero de 2015	218,23	219,51	217,09	2,0	1,2	2,6
Febrero de 2015	221,40	222,13	220,74	1,5	1,2	1,7
Marzo de 2015	225,08	225,73	224,49	1,7	1,6	1,7
Abril de 2015	230,41	232,43	228,60	2,4	3,0	1,8
Mayo de 2015	235,51	236,75	234,39	2,2	1,9	2,5
Junio de 2015	238,69	240,65	236,93	1,4	1,6	1,1
Julio de 2015	243,56	245,44	241,88	2,0	2,0	2,1
Agosto de 2015	248,02	249,83	246,39	1,8	1,8	1,9
Septiembre de 2015	252,13	255,33	249,25	1,7	2,2	1,2
Octubre de 2015	256,42	259,12	254,00	1,7	1,5	1,9
Noviembre de 2015	261,43	265,08	258,16	2,0	2,3	1,6
Diciembre de 2015	271,67	278,24	265,77	3,9	5,0	2,9
Enero de 2016	282,91	291,63	275,10	4,1	4,8	3,5
Febrero de 2016	294,14	300,03	288,85	4,0	2,9	5,0
Marzo de 2016	303,90	309,53	298,85	3,3	3,2	3,5
Abril de 2016	323,79	321,53	325,80	6,5	3,9	9,0
Mayo de 2016*	340,09	337,42	342,48	5,0	4,9	5,1

<sup>1</sup> Base julio 2011-junio 2012 = 100.

\* Datos provisionarios.

**Fuente:** Dirección General de Estadística y Censos (Ministerio de Hacienda GCBA).

**Cuadro 6** IPCBA. Principales precios medios de bienes y servicios (pesos).  
Ciudad de Buenos Aires. Mayo de 2016

Descripción	Unidad de medida	Precio medio
<b>PRODUCTOS DE LIMPIEZA PARA EL HOGAR</b>		
Jabón en pan	1 x 200 gramos	8,97
Jabón en polvo para ropa (baja espuma)	bolsa plástica x 800 gramos	37,03
Acondicionador de ropa	repuesto x 900 cm <sup>3</sup>	25,12
Detergente vajilla común	envase PVC x 750 cm <sup>3</sup>	15,21
Brillo o autobrillo para pisos	botella plástica x 900 cm <sup>3</sup>	42,61
Limpiador cremoso	botella plástica x 375 gramos	15,30
Líquido limpiador	repuesto x 500 cm <sup>3</sup>	16,06
Lustramuebles	aerosol x 360 ml	34,72
Lavandina	botella plástica x 1 litro	14,46
Insecticida	aerosol x 360 cm <sup>3</sup>	35,84
<b>ARTÍCULOS DESCARTABLES PARA EL HOGAR</b>		
Fósforos	caja de 230 unidades	9,53
Bolsa para residuos	envase x 30 bolsas de 45 x 60 cm	31,19
<b>SERVICIOS DE ESPARCIMIENTO Y ENTRETENIMIENTO</b>		
Práctica de gimnasia		461,50
Entrada de cine		96,89
Novela de suspenso		221,88
Libro de autoayuda		262,53
<b>TEXTO Y MATERIALES ESCOLARES</b>		
Cuaderno universitario	1 unidad x 84 hojas	31,73
Cuaderno escolar	1 unidad de 48 a 50 hojas	46,70
Lápices de colores	paquete x 12 unidades	47,01
Lápiz negro	1 unidad	4,71
Marcadores escolares	paquete x 12 unidades	40,72
Repuesto para carpeta	repuesto x 96 hojas	50,00
Fotocopia	1 unidad	1,04
<b>SERVICIOS PARA EL CUIDADO PERSONAL</b>		
Corte de cabello hombre		128,83
Corte de cabello mujer		143,90
<b>ARTÍCULOS DE HIGIENE, TOCADOR Y BELLEZA</b>		
Pañales bebés grandes	paquete x 16 unidades	74,02
Tampones	paquete x 20 unidades	51,82
Jabón de tocador	1 unidad x 125 gramos	11,05
Loción después de afeitarse	envase x 100 cm <sup>3</sup>	105,14
Desodorante femenino	envase x 60 ml a bolilla	32,24
Desodorante masculino	envase x 160 ml aerosol	40,87
Champú	envase x 400 cm <sup>3</sup>	57,16
Crema dental	tubo x 125 gramos	25,25
Crema para el cuerpo	frasco plástico x 200 gramos	33,76

Fuente: Dirección General de Estadística y Censos (Ministerio de Hacienda GCBA).

**Cuadro 7** IPCBA. Principales precios medios de productos alimenticios (pesos).  
Ciudad de Buenos Aires. Mayo de 2016

Descripción	Unidad de medida	Precio medio
<b>HARINAS, CEREALES Y LEGUMBRES</b>		
Pan francés tipo flauta	1 kilo	32,14
Pan lacteado blanco	bolsa x 360 gramos	29,92
Pan para hamburguesas	paquete x 4 unidades	17,80
Pan rallado/rebozador	paquete x 500 gramos	17,02
Facturas	12 unidades	60,86
Galletitas de agua	paquete x 300 gramos	17,90
Galletitas dulces sin relleno	paquete x 400 gramos	22,70
Biscochos de grasa	paquete x 200 gramos	9,79
Harina de trigo común	1 kilo	8,22
Harina de maíz	paquete x 500 gramos	12,17
Arroz blanco simple	1 kilo	15,19
Arroz blanco doble	1 kilo	42,76
Fideos secos largos	paquete x 500 gramos	13,69
Ravioles frescos en piezas	blíster x 500 gramos	47,16
Tapas para empanadas	330 gramos	16,93
Tapas para tartas	bolsa x 2 unidades de 400 gramos	23,23
Lentejas secas	bolsa x 500 gramos	24,33
Empanadas cocidas para llevar	12 unidades	167,96
Pizza para llevar	1 unidad	95,51
<b>FRUTAS Y VERDURAS</b>		
Manzana deliciosa roja	1 kilo	27,04
Banana	1 kilo	22,81
Limón	1 kilo	21,34
Mandarina	1 kilo	13,34
Naranja	1 kilo	16,91
Duraznos en conserva	lata x 485 gramos	31,08
Acelga	1 kilo	20,74
Lechuga criolla	1 kilo	34,80
Tomate perita	1 kilo	32,12
Tomate redondo	1 kilo	30,32
Ají morrón	1 kilo	54,04
Cebolla común	1 kilo	15,53
Zapallo	1 kilo	13,53
Zapallitos	1 kilo	37,76
Zanahoria	1 kilo	24,07
Batata	1 kilo	18,44
Papa	1 kilo	12,41
Puré de tomates	envase tetrabrick x 520 gramos	12,29
Arvejas en conserva	lata x 205 gramos	9,33
<b>CARNES Y HUEVOS</b>		
Asado	1 kilo	106,29
Carne picada común	1 kilo	64,69
Paleta	1 kilo	100,12
Cuadrada	1 kilo	119,16
Cuadril	1 kilo	128,41
Nalga	1 kilo	131,74
Hamburguesas	caja x 334 gramos	49,58
Pollo entero	1 kilo	35,00

Continúa

**Cuadro 7** Conclusión

Descripción	Unidad de medida	Precio medio
Chorizo fresco	1 kilo	79,93
Salchicha tipo viena	paquete x 6 unidades de 225 gramos	19,88
Jamón cocido	1 kilo	168,33
Paleta-fiambre	1 kilo	128,02
Salame	1 kilo	196,63
Salchichón	1 kilo	101,62
Atún en conserva al natural	lata x 125 gramos	37,77
Atún en conserva en aceite	lata x 125 gramos	17,62
Huevos de gallina	12 unidades	29,04
<b>LECHE, YOGURT Y PRODUCTOS LÁCTEOS</b>		
Leche común entera	1 litro	14,65
Leche en polvo	400 gramos	54,33
Queso tipo cuartirolo	1 kilo	111,48
Queso port salut	1 kilo	139,39
Queso en barra	1 kilo	149,55
Queso para rallar	1 kilo	219,47
Queso rallado	paquete x 120 gramos	33,09
Manteca	paquete x 200 gramos	23,60
Yogur para beber	sachet x 1.000 gramos	23,31
<b>ACEITES</b>		
Aceite de girasol	envase PET x 1.500 cm <sup>3</sup>	26,30
Aceite de maíz	envase por 1.000 cm <sup>3</sup>	51,20
<b>DULCES Y AZÚCAR</b>		
Azúcar blanca	1 kilo	11,41
Dulce de batata	1 kilo	39,16
Dulce de membrillo	1 kilo	39,95
Mermelada	envase x 454 gramos	27,34
<b>BEBIDAS ALCOHÓLICAS</b>		
Vino tinto común	envase tetrabrick x 1 litro	18,72
Cerveza en botella	botella x 1.000 cm <sup>3</sup>	26,54
<b>BEBIDAS NO ALCOHÓLICAS</b>		
Agua mineral	envase plástico x 2,25 litros	17,17
Agua de mesa	bidón x 5 litros	28,91
Gaseosa cola	envase plástico x 2,25 litros	28,70
Agua saborizada	botella plástica x 1,5 litros	19,25
Bebida a base de hierbas	botella plástica x 1,25 litros	16,75
Jugo en polvo	sobre rinde 1 litro	3,89
<b>OTROS ALIMENTOS</b>		
Sal fina	500 gramos	9,44
Sal gruesa	1 kilo	10,95
Mayonesa común	sachet x 500 gramos	22,06
Vinagre de vino	botella plástica x 1 litro	26,38
Salsa a base de tomate	envase x 340 gramos	16,91
Café molido	250 gramos	31,24
Yerba mate	1 kilo	50,76
Té común en saquitos	caja x 25 saquitos	9,20
Cacao en polvo	360 gramos	32,32

Fuente: Dirección General de Estadística y Censos (Ministerio de Hacienda GCBA).

**Cuadro 8** IPCBA según principales aperturas. Índice y variación porcentual respecto del mes anterior, acumulado anual e interanual

Apertura	Índice <sup>a</sup>		Variación porcentual		
	Mayo de 2016*	Abril de 2016	Respecto del mes anterior	Acumulado anual	Interanual
<b>Nivel General</b>	<b>340,09</b>	<b>323,79</b>	<b>5,0</b>	<b>25,2</b>	<b>44,4</b>
<b>Alimentos y bebidas no alcohólicas</b>	<b>330,01</b>	<b>317,79</b>	<b>3,8</b>	<b>18,9</b>	<b>37,2</b>
<i>Alimentos</i>	330,06	317,06	4,1	19,5	38,5
Pan y cereales	335,76	324,70	3,4	16,7	31,6
Carnes y derivados	299,10	292,87	2,1	11,6	44,6
Pescados y mariscos	325,97	319,13	2,1	34,6	45,3
Aceites y grasas	350,44	339,51	3,2	16,8	31,2
Leche, productos lácteos y huevos	335,88	314,20	6,9	21,6	33,7
Frutas	327,95	364,34	-10,0	16,7	44,0
Verduras, tubérculos y legumbres	396,59	344,07	15,3	40,0	42,7
Azúcar, dulces, chocolate, golosinas	320,53	308,94	3,8	19,4	37,3
Otros alimentos	345,05	330,60	4,4	27,1	46,7
<i>Bebidas no alcohólicas</i>	329,66	323,00	2,1	14,3	28,4
Café, té, yerba y cacao	355,26	345,63	2,8	13,0	25,0
Aguas minerales, bebidas gaseosas y jugos	321,89	316,13	1,8	14,7	29,5
<b>Bebidas alcohólicas y tabaco</b>	<b>428,09</b>	<b>318,91</b>	<b>34,2</b>	<b>47,6</b>	<b>73,4</b>
<i>Bebidas alcohólicas</i>	282,13	268,95	4,9	19,1	36,8
Bebidas espirituosas, destiladas y licores	241,37	236,72	2,0	7,2	22,3
Vinos	238,86	227,76	4,9	15,3	29,8
Cerveza	461,75	439,06	5,2	29,2	55,7
<i>Tabaco</i>	549,81	360,58	52,5	64,4	95,9
<b>Prendas de vestir y calzado</b>	<b>347,38</b>	<b>333,44</b>	<b>4,2</b>	<b>19,5</b>	<b>40,3</b>
<i>Prendas de vestir y materiales</i>	357,60	343,70	4,0	20,6	38,4
<i>Calzado</i>	317,34	303,29	4,6	15,8	46,7
<b>Vivienda, agua, electricidad y otros combustibles</b>	<b>424,01</b>	<b>389,81</b>	<b>8,8</b>	<b>57,8</b>	<b>78,5</b>
<i>Alquiler de la vivienda</i>	281,76	274,71	2,6	14,3	39,1
<i>Mantenimiento y reparación de la vivienda</i>	406,41	394,12	3,1	14,4	25,0
<i>Suministro de agua y otros servicios relacionados con la vivienda</i>	426,39	350,01	21,8	57,4	75,8
Suministro de agua	1219,21	728,54	67,3	246,9	246,9
Gastos comunes por la vivienda	316,67	297,63	6,4	21,9	39,2
<i>Electricidad, gas y otros combustibles</i>	818,53	816,83	0,2	207,2	213,3
Electricidad	552,88	552,88	0,0	253,3	253,3
Gas	1126,90	1123,23	0,3	186,0	194,3
<b>Equipamiento y mantenimiento del hogar</b>	<b>326,04</b>	<b>316,09</b>	<b>3,1</b>	<b>18,3</b>	<b>38,1</b>
<i>Muebles, accesorios, alfombras</i>	354,83	350,15	1,3	17,0	39,7
<i>Artículos textiles para el hogar</i>	355,79	351,66	1,2	13,9	40,9
<i>Artefactos para el hogar</i>	301,37	300,96	0,1	13,8	35,3
<i>Vajilla, utensilios, loza y cristalería</i>	360,79	350,77	2,9	14,9	27,9
<i>Herramientas y equipos para el hogar y el jardín</i>	342,32	335,69	2,0	22,3	38,9
<i>Bienes y servicios para la conservación del hogar</i>	320,09	306,16	4,5	19,8	38,8

Continúa

Cuadro 8 Conclusión

Apertura	Índice <sup>1</sup>		Variación porcentual		
	Mayo de 2016*	Abril de 2016	Respecto del mes anterior	Acumulado anual	Interanual
<b>Salud</b>	<b>282,63</b>	<b>276,25</b>	<b>2,3</b>	<b>12,7</b>	<b>38,5</b>
<i>Productos medicinales, artefactos y equipos para la salud</i>	287,97	274,96	4,7	15,8	50,8
<i>Productos farmacéuticos</i>	277,97	264,18	5,2	16,0	54,0
<i>Otros productos medicinales</i>	314,85	307,87	2,3	15,3	39,7
<i>Artefactos y equipos terapéuticos y sus reparaciones</i>	368,17	359,77	2,3	14,6	35,0
<i>Servicios para pacientes externos</i>	278,38	272,38	2,2	13,8	23,6
<i>Seguros médicos</i>	279,40	279,40	0,0	9,1	35,1
<b>Transporte</b>	<b>371,65</b>	<b>353,35</b>	<b>5,2</b>	<b>32,3</b>	<b>47,0</b>
<i>Transporte personal</i>	351,10	336,27	4,4	23,9	44,1
<i>Adquisición de vehículos</i>	372,51	366,03	1,8	18,3	54,3
<i>Funcionamiento de equipos de transporte de uso del hogar</i>	342,16	323,85	5,7	26,6	39,9
<i>Transporte público</i>	403,39	379,72	6,2	45,4	51,1
<i>Servicios de transporte por carretera</i>	415,88	387,25	7,4	53,4	56,4
<i>Servicios de transporte por ferrocarril</i>	286,18	276,44	3,5	18,8	18,8
<i>Servicios de transporte aéreo</i>	403,64	408,66	-1,2	11,9	35,5
<b>Comunicaciones</b>	<b>228,07</b>	<b>214,42</b>	<b>6,4</b>	<b>15,7</b>	<b>28,1</b>
<i>Servicios postales</i>	342,10	332,28	3,0	14,5	35,1
<i>Equipos telefónicos</i>	368,54	363,99	1,3	28,3	43,9
<i>Servicios telefónicos</i>	223,58	209,65	6,6	15,2	27,4
<b>Recreación y cultura</b>	<b>346,35</b>	<b>339,17</b>	<b>2,1</b>	<b>13,6</b>	<b>36,2</b>
<i>Equipos audio-visuales, fotográficos y de procesamiento de la información</i>	305,07	302,98	0,7	24,0	45,9
<i>Artículos para la recreación, jardines y mascotas</i>	347,22	338,00	2,7	14,1	30,2
<i>Servicios recreativos y culturales</i>	365,02	352,64	3,5	12,6	36,2
<i>Diarios, revistas, libros y artículos de papelería y dibujo</i>	397,22	387,86	2,4	20,8	44,5
<i>Paquete turístico y excursiones</i>	274,00	281,64	-2,7	-12,7	11,3
<b>Educación</b>	<b>353,04</b>	<b>328,45</b>	<b>7,5</b>	<b>26,5</b>	<b>41,3</b>
<i>Servicios educativos</i>	353,04	328,45	7,5	26,5	41,3
<b>Restaurantes y hoteles</b>	<b>309,92</b>	<b>301,86</b>	<b>2,7</b>	<b>20,6</b>	<b>34,4</b>
<i>Restaurantes y comidas preparadas</i>	314,00	305,49	2,8	21,4	35,1
<i>Hoteles</i>	274,37	270,25	1,5	12,7	28,3
<b>Bienes y servicios varios</b>	<b>310,46</b>	<b>301,23</b>	<b>3,1</b>	<b>19,9</b>	<b>39,8</b>
<i>Cuidado personal</i>	327,03	316,35	3,4	19,9	40,2
<i>Efectos personales</i>	310,45	300,84	3,2	15,0	29,3
<i>Seguros</i>	299,71	285,51	5,0	15,8	34,9
<i>Servicios financieros</i>	180,11	180,11	0,0	-3,2	11,8
<i>Otros servicios</i>	275,03	272,59	0,9	27,3	49,6

<sup>1</sup> Base julio 2011-junio 2012 = 100.

\* Datos provisionales.

Fuente: Dirección General de Estadística y Censos (Ministerio de Hacienda GCBA).



**Cuadro 9** IPCBA. Nivel General, estacionales, regulados y resto IPCBA. Índice y variación porcentual respecto del mes anterior, acumulado anual e interanual

Nivel General, Estacionales, Regulados y Resto IPCBA	Índice <sup>1</sup>		Variación porcentual		
	Mayo de 2016*	Abril de 2016	Respecto del mes anterior	Acumulado anual	Interanual
<b>Nivel General</b>	<b>340,09</b>	<b>323,79</b>	<b>5,0</b>	<b>25,2</b>	<b>44,4</b>
Estacionales	344,57	334,23	3,1	17,9	35,8
Regulados	446,78	390,39	14,4	79,4	88,0
Resto IPCBA	321,90	311,56	3,3	17,9	38,1

<sup>1</sup> Base julio 2011-junio 2012 = 100.

\* Datos provisorios.

Fuente: Dirección General de Estadística y Censos (Ministerio de Hacienda GCBA).

También es posible acceder a información estadística sobre la Ciudad de Buenos Aires en [www.estadisticaciudad.gob.ar](http://www.estadisticaciudad.gob.ar)

Para consultas dirijase al Departamento Documentación y Atención al Usuario a [cdocumentacion@estadisticaciudad.gob.ar](mailto:cdocumentacion@estadisticaciudad.gob.ar)

