



Informe trimestral de recaudación tributaria y ejecución del gasto de la Ciudad de Buenos Aires. 4to. trimestre. Año 2015

Informe de resultados | 1001



Mayo de 2016

“2016: Año del Bicentenario de la Declaración de Independencia de la República Argentina”

Índice

1	Introducción	1
2	Recaudación total del trimestre	2
3	Detalle por impuesto	3
3.1	Impuesto sobre los Ingresos Brutos	3
3.2	Impuesto Inmobiliario y Tasa Retributiva de los Servicios de Alumbrado, Barrido y Limpieza, Mantenimiento y Conservación de Sumideros	4
3.3	Impuesto de Patentes sobre Vehículos en General.	5
3.4	Impuesto de Sellos	5
3.5	Planes de facilidades de pago	5
3.6	Gravámenes varios y otros	5
3.7	Contribución por publicidad	5
4	Coparticipación Federal de Impuestos	6
5	Comparación con otras provincias	6
5.1	Recaudación de fuente propia	6
5.2	Recaudación de fuente propia según la materia gravada	7
5.3	Impuesto sobre los Ingresos Brutos	8
5.4	Impuesto Inmobiliario	8
5.5	Impuesto Automotor	9
5.6	Impuesto de Sellos	9
5.7	Recursos tributarios de origen nacional	10
5.8	Impuesto al Valor Agregado e Impuesto sobre los Ingresos Brutos	11
6	Ejecución presupuestaria trimestral	11
6.1	Gasto por finalidad y función	11
6.2	Gasto por objeto de gasto.	12
6.3	Gasto por carácter económico	13
6.4	Gasto por nivel institucional.	13
6.5	Gasto por Administración Central y Organismos Descentralizados	14

Informe trimestral de recaudación tributaria y ejecución del gasto de la Ciudad de Buenos Aires. 4to. trimestre. Año 2015

1. Introducción

En el presente trabajo se exponen los datos de recaudación de los diversos impuestos y tasas que tributan los contribuyentes de la Ciudad Autónoma de Buenos Aires así como de la ejecución del gasto de la Ciudad, correspondientes al cuarto trimestre del año 2015. Se incluyen los valores de igual período del año 2014 con el fin de analizar la variación interanual.

Asimismo, se incluye información sobre los ingresos provenientes de la coparticipación federal y su contrastación con los recursos de fuente propia, tanto de la Ciudad como de otras jurisdicciones, con el objeto de poder establecer comparaciones. También se presentan datos complementarios a la recaudación, con el objetivo de ilustrar algunos conceptos específicos de los tributos de origen propio.

Los datos fueron suministrados, principalmente, por la Dirección General de Rentas (DGR) de la Administración Gubernamental de Ingresos Públicos (AGIP) y por la Dirección General de Contaduría General, organismos del Ministerio de Hacienda del Gobierno de la Ciudad Autónoma de Buenos Aires. Otras fuentes de información consultadas fueron: Ministerio de Economía de la Nación y Gobiernos Provinciales.

2. Recaudación total del trimestre

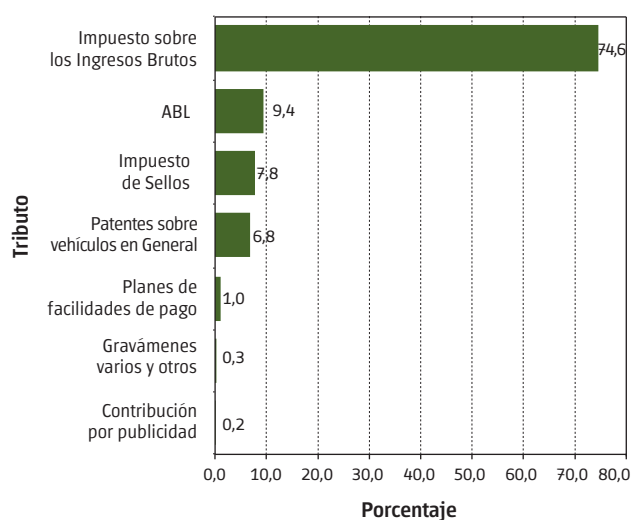
Cuadro 2.1 Recaudación impositiva trimestral y variación interanual según la materia gravada y el origen de los fondos. Ciudad de Buenos Aires. 4to. trimestre. Años 2014/2015

Origen de los fondos y materia gravada	Recaudación total		Variación interanual	
	4to. trimestre 2014	4to. trimestre 2015	Nominal	Porcentual
	(Millones de pesos)			(%)
Total	16.375,1	21.331,6	4.956,5	30,3
Recaudación impositiva de fuente propia	14.769,0	19.098,6	4.329,6	29,3
Impuesto sobre los Ingresos Brutos	10.848,1	14.078,2	3.230,1	29,8
ABL	1.439,5	1.847,4	407,9	28,3
Impuesto de Sellos	1.265,5	1.601,8	336,3	26,6
Patentes sobre Vehículos en General	843,1	1.135,8	292,7	34,7
Planes de facilidades de pago	259,0	303,0	44,0	17,0
Gravámenes varios y otros	91,4	103,3	11,8	12,9
Contribución por publicidad	22,4	29,2	6,8	30,6
Tributos de Jurisdicción Nacional	1.606,1	2.233,0	626,8	39,0
Coparticipación Federal de Impuestos	1.606,1	2.233,0	626,8	39,0

Nota: los valores pueden diferir a los publicados en la página web de la Administración General de Ingresos Públicos (GCBA) debido a diferencias de criterios en la asignación de los recursos respecto a las cuentas recaudadoras.

Fuente: Dirección General de Estadística y Censos (Ministerio de Hacienda GCBA) sobre la base de datos de la Dirección Nacional de Coordinación Fiscal con las Provincias (MECON) y de la Dirección General de Rentas (GCBA).

Gráfico 2.1 Contribución porcentual de cada tributo a la variación interanual de la recaudación impositiva trimestral de fuente propia. Ciudad de Buenos Aires. 4to. trimestre. Año 2015



Fuente: Dirección General de Estadística y Censos (Ministerio de Hacienda GCBA) sobre la base de datos de la Dirección General de Rentas (GCBA).

Cuadro 2.2 Distribución porcentual de la recaudación impositiva trimestral de fuente propia por materia gravada. Ciudad de Buenos Aires. 4to. trimestre. Años 2014/2015

Período	Total	Materia gravada		
		Impuestos al consumo y a las transacciones ¹	Impuestos a la propiedad ²	Otros tributos locales ³
4to. trimestre 2014	100,0	82,0	15,5	2,5
4to. trimestre 2015	100,0	82,1	15,6	2,3

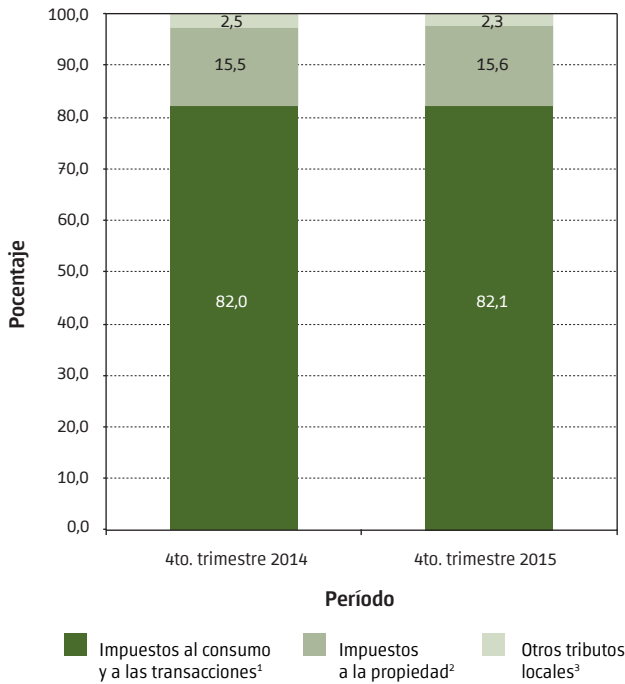
¹ Incluye el Impuesto sobre los Ingresos Brutos y el Impuesto de Sellos.

² Incluye el impuesto de Patentes sobre Vehículos en General y de las embarcaciones deportivas o de recreación y el ABL.

³ Incluye Planes de facilidades de pago, Contribución por publicidad, Gravámenes varios y otros.

Fuente: Dirección General de Estadística y Censos (Ministerio de Hacienda GCBA) sobre la base de datos de la Dirección General de Rentas (GCBA).

Gráfico 2.2 Distribución porcentual de la recaudación impositiva trimestral de fuente propia por materia gravada. Ciudad de Buenos Aires. 4to. trimestre. Años 2014/2015



¹ Incluye el Impuesto sobre los Ingresos Brutos y el Impuesto de Sellos.

² Incluye el impuesto de Patentes sobre Vehículos en General y de las embarcaciones deportivas o de recreación y el ABL.

³ Incluye Planes de facilidades de pago, Contribución por publicidad, Gravámenes varios y otros.

Fuente: Dirección General de Estadística y Censos (Ministerio de Hacienda GCBA) sobre la base de datos de la Dirección General de Rentas (GCBA).

Cuadro 2.3 Recaudación impositiva mensual de fuente propia y variación interanual. Ciudad de Buenos Aires. 4to. trimestre. Años 2014/2015

Mes	Recaudación total		Variación interanual	
	2014	2015	Nominal	Porcentual
	(Millones de pesos)			(%)
Total	14.769,0	19.098,6	4.329,6	29,3
Octubre	5.004,5	6.314,0	1.309,5	26,2
Noviembre	4.832,0	5.973,7	1.141,7	23,6
Diciembre	4.932,4	6.810,9	1.878,5	38,1

Fuente: Dirección General de Estadística y Censos (Ministerio de Hacienda GCBA) sobre la base de datos de la Dirección General de Rentas (GCBA).

3. Detalle por impuesto

3.1 Impuesto sobre los Ingresos Brutos

Cuadro 3.1 Recaudación impositiva mensual del Impuesto Sobre los Ingresos Brutos y variación interanual. Ciudad de Buenos Aires. 4to. trimestre. Años 2014/2015

Mes	Recaudación ISIB		Variación interanual	
	2014	2015	Nominal	Porcentual
	(Millones de pesos)			(%)
Total	10.848,1	14.078,2	3.230,1	29,8
Octubre	3.677,8	4.658,2	980,4	26,7
Noviembre	3.846,3	4.715,0	868,7	22,6
Diciembre	3.324,0	4.705,0	1.381,0	41,5

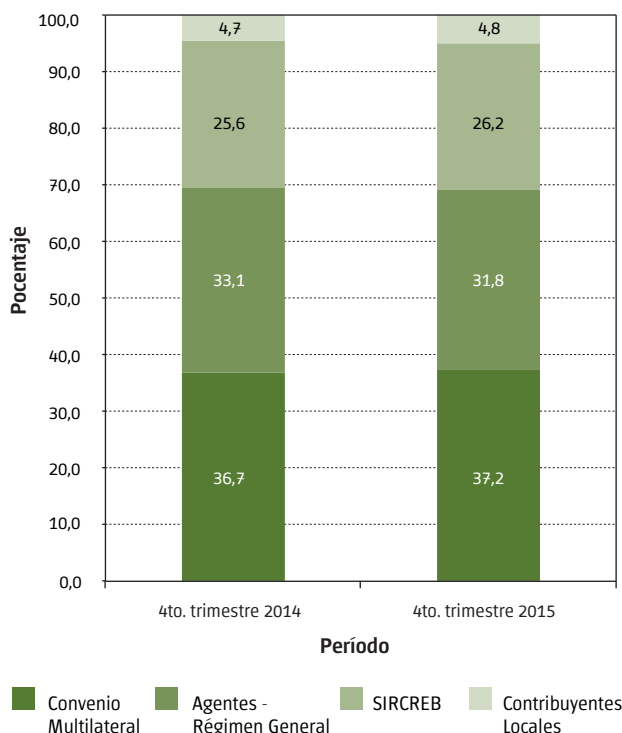
Fuente: Dirección General de Estadística y Censos (Ministerio de Hacienda GCBA) sobre la base de datos de la Dirección General de Rentas (GCBA).

Cuadro 3.2 Distribución porcentual de la recaudación trimestral del Impuesto Sobre los Ingresos Brutos por régimen. Ciudad de Buenos Aires. 4to. trimestre. Años 2014/2015

Período	Total	Régimen ISIB			
		Directo		Agentes	
		Contribuyentes locales	Convenio multilateral	Régimen general	SIR-CREB
4to. trimestre 2014	100,0	4,7	36,7	33,1	25,6
4to. trimestre 2015	100,0	4,8	37,2	31,8	26,2

Fuente: Dirección General de Estadística y Censos (Ministerio de Hacienda GCBA) sobre la base de datos de la Comisión Arbitral del Convenio Multilateral y de la Dirección General de Rentas (GCBA).

Gráfico 3.1 Distribución porcentual de la recaudación trimestral del Impuesto Sobre los Ingresos Brutos por régimen. Ciudad de Buenos Aires. 4to. trimestre. Años 2014/2015



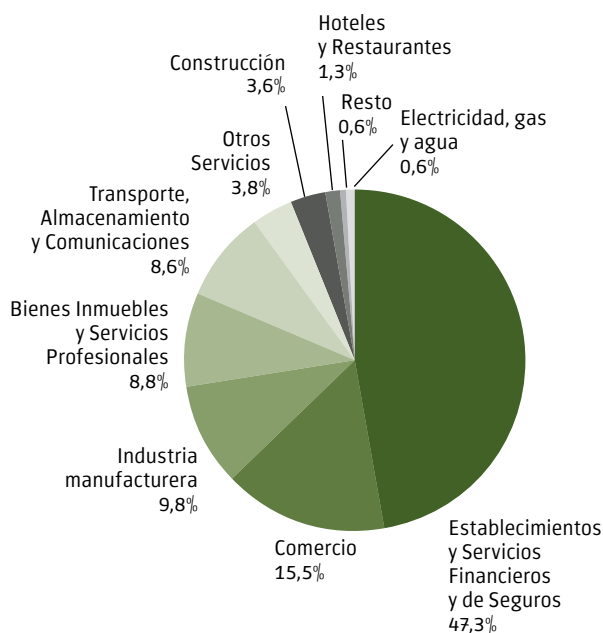
Fuente: Dirección General de Estadística y Censos (Ministerio de Hacienda GCBA) sobre la base de datos de la Comisión Arbitral del Convenio Multilateral y de la Dirección General de Rentas (GCBA).

Cuadro 3.3 Distribución porcentual de la recaudación mensual y trimestral de los regímenes directos del Impuesto sobre los Ingresos Brutos por rama de actividad económica. Ciudad de Buenos Aires. 4to. trimestre. Año 2015

Rama de actividad	4to. trim. 2015	Octubre	Noviembre	Diciembre
Total	100,0	100,0	100,0	100,0
Establecimientos y servicios financieros y de Seguros	47,3	48,5	48,7	44,8
Comercio	15,5	16,2	14,5	15,8
Industria manufacturera	9,8	9,5	9,4	10,4
Bienes Inmuebles y Servicios Profesionales	8,8	8,7	8,5	9,2
Transporte, Almacenamiento y Comunicaciones	8,6	8,1	9,2	8,6
Otros Servicios	3,8	3,2	3,8	4,4
Construcción	3,6	3,8	3,1	3,9
Hoteles y Restaurantes	1,3	1,1	1,2	1,7
Resto	0,6	0,8	0,7	0,4
Electricidad, gas y agua	0,6	0,1	0,9	0,7

Fuente: Dirección General de Estadística y Censos (Ministerio de Hacienda GCBA) sobre la base de datos de la Comisión Arbitral del Convenio Multilateral y de la Dirección General de Rentas (GCBA).

Gráfico 3.2 Distribución porcentual de la recaudación trimestral de los regímenes directos del Impuesto sobre los Ingresos Brutos por rama de actividad económica. Ciudad de Buenos Aires. 4to. trimestre. Año 2015



Fuente: Dirección General de Estadística y Censos (Ministerio de Hacienda GCBA) sobre la base de datos de la Comisión Arbitral del Convenio Multilateral y de la Dirección General de Rentas (GCBA).

3.2 Impuesto Inmobiliario y Tasa Retributiva de los Servicios de Alumbrado, Barrido y Limpieza, Mantenimiento y Conservación de Sumideros

Cuadro 3.4 Recaudación impositiva mensual del ABL y variación interanual. Ciudad de Buenos Aires. 4to. trimestre. Años 2014/2015

Mes	Recaudación ABL		Variación interanual	
	2014	2015	Nominal	Porcentual
	(Millones de pesos)			(%)
Total	1.439,5	1.847,4	407,9	28,3
Octubre	391,2	494,3	103,1	26,4
Noviembre	330,0	469,5	139,5	42,3
Diciembre	718,2	883,5	165,3	23,0

Fuente: Dirección General de Estadística y Censos (Ministerio de Hacienda GCBA) sobre la base de datos de la Dirección General de Rentas (GCBA).

3.3 Impuesto de Patentes sobre Vehículos en General

Cuadro 3.5 Recaudación impositiva mensual de Patentes sobre Vehículos en General y variación interanual. Ciudad de Buenos Aires. 4to. trimestre. Años 2014/2015

Mes	Recaudación PVG		Variación interanual	
	2014	2015	Nominal	Porcentual
	(Millones de pesos)		(%)	
Total	843,1	1.135,8	292,7	34,7
Octubre	377,2	507,7	130,5	34,6
Noviembre	98,7	131,3	32,6	33,1
Diciembre	367,3	496,8	129,5	35,3

Fuente: Dirección General de Estadística y Censos (Ministerio de Hacienda GCBA) sobre la base de datos de la Dirección General de Rentas (GCBA).

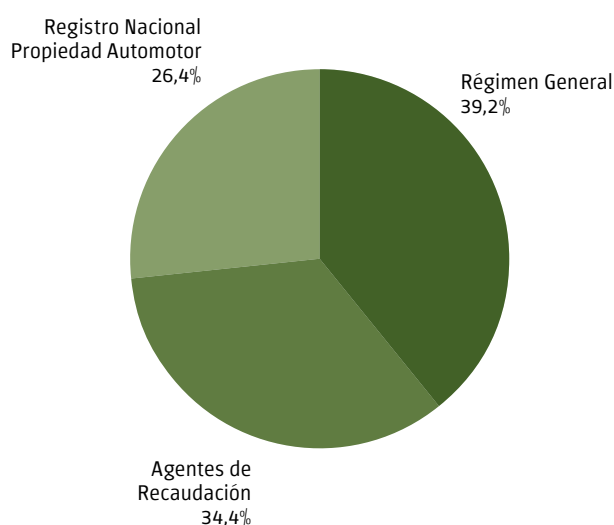
3.4 Impuesto de Sellos

Cuadro 3.6 Recaudación impositiva mensual del Impuesto de Sellos y variación interanual. Ciudad de Buenos Aires. 4to. trimestre. Años 2014/2015

Mes	Recaudación Impuesto de Sellos		Variación interanual	
	2014	2015	Nominal	Porcentual
	(Millones de pesos)		(%)	
Total	1.265,5	1.601,8	336,3	26,6
Octubre	438,2	521,0	82,8	18,9
Noviembre	452,7	529,8	77,1	17,0
Diciembre	374,6	551,0	176,4	47,1

Fuente: Dirección General de Estadística y Censos (Ministerio de Hacienda GCBA) sobre la base de datos de la Dirección General de Rentas (GCBA).

Gráfico 3.3 Distribución porcentual de la recaudación impositiva trimestral del Impuesto de Sellos según los principales conceptos. Ciudad de Buenos Aires. 4to. trimestre. Año 2015



Fuente: Dirección General de Estadística y Censos (Ministerio de Hacienda GCBA) sobre la base de datos de la Dirección General de Rentas (GCBA).

3.5 Planes de facilidades de pago

Cuadro 3.7 Recaudación impositiva mensual de Planes de facilidades de pago y variación interanual. Ciudad de Buenos Aires. 4to. trimestre. Años 2014/2015

Mes	Recaudación Planes de facilidades de pago		Variación interanual	
	2014	2015	Nominal	Porcentual
	(Millones de pesos)		(%)	
Total	259,0	303,0	44,0	17,0
Octubre	92,7	103,5	10,9	11,7
Noviembre	80,0	98,8	18,9	23,6
Diciembre	86,4	100,6	14,3	16,5

Fuente: Dirección General de Estadística y Censos (Ministerio de Hacienda GCBA) sobre la base de datos de la Dirección General de Rentas (GCBA).

3.6 Gravámenes varios y otros

Cuadro 3.8 Recaudación impositiva mensual de Gravámenes varios y otros y variación interanual. Ciudad de Buenos Aires. 4to. trimestre. Años 2014/2015

Mes	Recaudación de Gravámenes varios y otros		Variación interanual	
	2014	2015	Nominal	Porcentual
	(Millones de pesos)		(%)	
Total	91,4	103,3	11,8	12,9
Octubre	21,1	23,6	2,5	12,1
Noviembre	21,6	24,0	2,4	11,2
Diciembre	48,8	55,7	6,8	14,0

Fuente: Dirección General de Estadística y Censos (Ministerio de Hacienda GCBA) sobre la base de datos de la Dirección General de Rentas (GCBA).

3.7 Contribución por publicidad

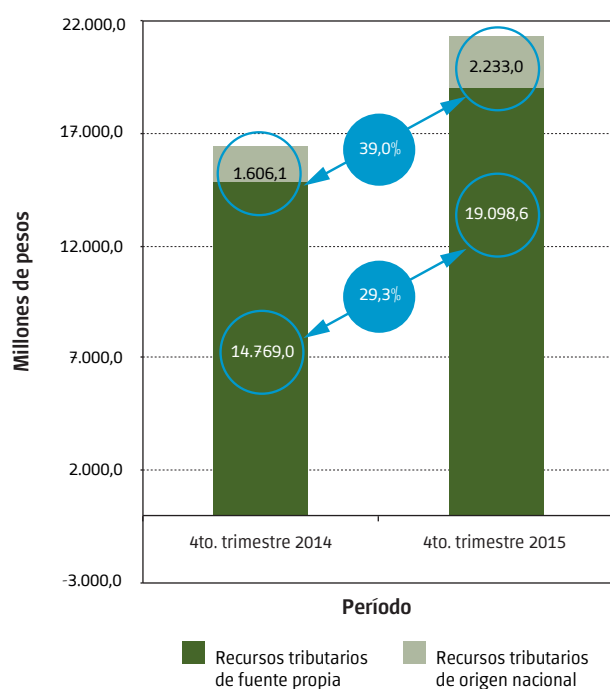
Cuadro 3.9 Recaudación impositiva mensual de la Contribución por publicidad y variación interanual. Ciudad de Buenos Aires. 4to. trimestre. Años 2014/2015

Mes	Recaudación de Contribución por publicidad		Variación interanual	
	2014	2015	Nominal	Porcentual
	(Millones de pesos)		(%)	
Total	22,4	29,2	6,8	30,6
Octubre	6,4	5,7	-0,8	-11,9
Noviembre	2,8	5,3	2,5	91,4
Diciembre	13,1	18,2	5,1	38,6

Fuente: Dirección General de Estadística y Censos (Ministerio de Hacienda GCBA) sobre la base de datos de la Dirección General de Rentas (GCBA).

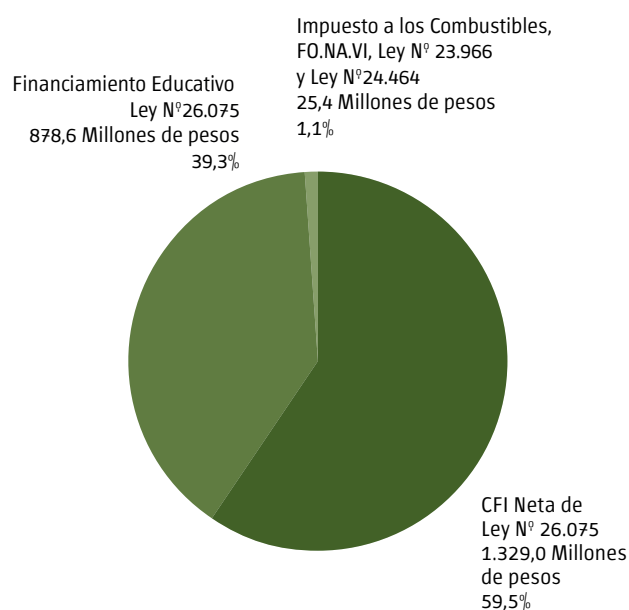
4. Coparticipación Federal de Impuestos

Gráfico 4.1 Recaudación impositiva trimestral total (millones de pesos) por fuente de origen y variación interanual. Ciudad de Buenos Aires. 4to. trimestre. Años 2014/2015



Fuente: Dirección General de Estadística y Censos (Ministerio de Hacienda GCBA) sobre la base de datos de la Dirección Nacional de Coordinación Fiscal con las Provincias (MECON) y de la Dirección General de Rentas (GCBA).

Gráfico 4.2 Ingresos trimestrales provenientes de la distribución de recursos de origen nacional (millones de pesos) y distribución porcentual por concepto. Ciudad de Buenos Aires. 4to. trimestre. Año 2015



Fuente: Dirección General de Estadística y Censos (Ministerio de Hacienda GCBA) sobre la base de datos de la Dirección Nacional de Coordinación Fiscal con las Provincias (MECON).

5. Comparación con otras provincias

En este capítulo se analiza la recaudación trimestral de aquellas jurisdicciones significativas en términos de volumen de recaudación de fuente propia y con publicación

periódica de resultados. No se consideran ingresos de tributos a nivel municipal.

5.1 Recaudación de fuente propia

Cuadro 5.1 Recaudación impositiva trimestral de fuente propia por jurisdicción y variación interanual. Principales jurisdicciones. 4to. trimestre. Años 2014/2015

Jurisdicción	Recaudación de fuente propia		Variación interanual	
	4to. trimestre 2014	4to. trimestre 2015	Nominal	Porcentual
	(Millones de pesos)			(%)
Buenos Aires	24.209,2	30.425,6	6.216,4	25,7
Ciudad de Buenos Aires	14.769,0	19.098,6	4.329,6	29,3
Córdoba	5.347,5	6.274,1	926,6	17,3
Santa Fe	4.680,5	6.192,1	1.511,6	32,3
Mendoza	2.811,9	3.428,6	616,7	21,9
Tucumán	1.836,6	2.261,2	424,6	23,1
Entre Ríos	1.854,3	2.082,7	228,4	12,3
Neuquén	1.674,1	2.008,1	334,0	19,9
Salta	915,6	1.231,0	315,4	34,5
Río Negro	1.003,8	1.139,8	135,9	13,5
Chaco	883,4	1.112,3	228,9	25,9
San Luis	565,1	750,7	185,6	32,8
Catamarca	278,7	363,4	84,7	30,4
Formosa	248,6	362,8	114,2	45,9

Fuente: Dirección General de Estadística y Censos (Ministerio de Hacienda GCBA) sobre la base de información de la Dirección General de Rentas (GCBA) y de los Gobiernos Provinciales.

5.2 Recaudación de fuente propia según la materia gravada

Cuadro 5.2 Distribución porcentual de la recaudación impositiva trimestral de fuente propia por materia gravada. Principales jurisdicciones. 4to. trimestre. Años 2014/2015

Jurisdicción	Recaudación trimestral de fuente propia					
	Impuestos al consumo y a las transacciones ¹		Impuestos a la propiedad ²		Otros tributos locales ³	
	4to. trimestre 2014	4to. trimestre 2015	4to. trimestre 2014	4to. trimestre 2015	4to. trimestre 2014	4to. trimestre 2015
Buenos Aires	84,5	89,2	10,5	5,7	5,0	5,1
Ciudad de Buenos Aires	82,0	82,1	15,5	15,6	2,5	2,3
Córdoba	93,7	92,3	6,3	7,7	0,0	0,0
Santa Fe	85,1	84,1	14,7	15,7	0,2	0,3
Mendoza	90,0	89,9	7,2	7,1	2,7	3,0
Neuquén	97,3	97,4	2,6	2,5	0,1	0,1
Tucumán	81,4	81,2	13,6	13,8	5,0	5,0
Entre Ríos	58,3	63,2	34,9	30,3	6,8	6,5
Salta	93,6	94,1	1,5	1,0	4,9	4,8
Río Negro	89,5	87,3	9,4	11,4	1,1	1,4
Chaco	83,0	86,1	0,7	1,5	16,4	12,4
San Luis	89,6	89,1	9,1	9,5	1,3	1,4
Formosa	93,2	94,3	1,2	0,8	5,6	4,9
Catamarca	93,9	92,6	6,1	7,4	0,0	0,0

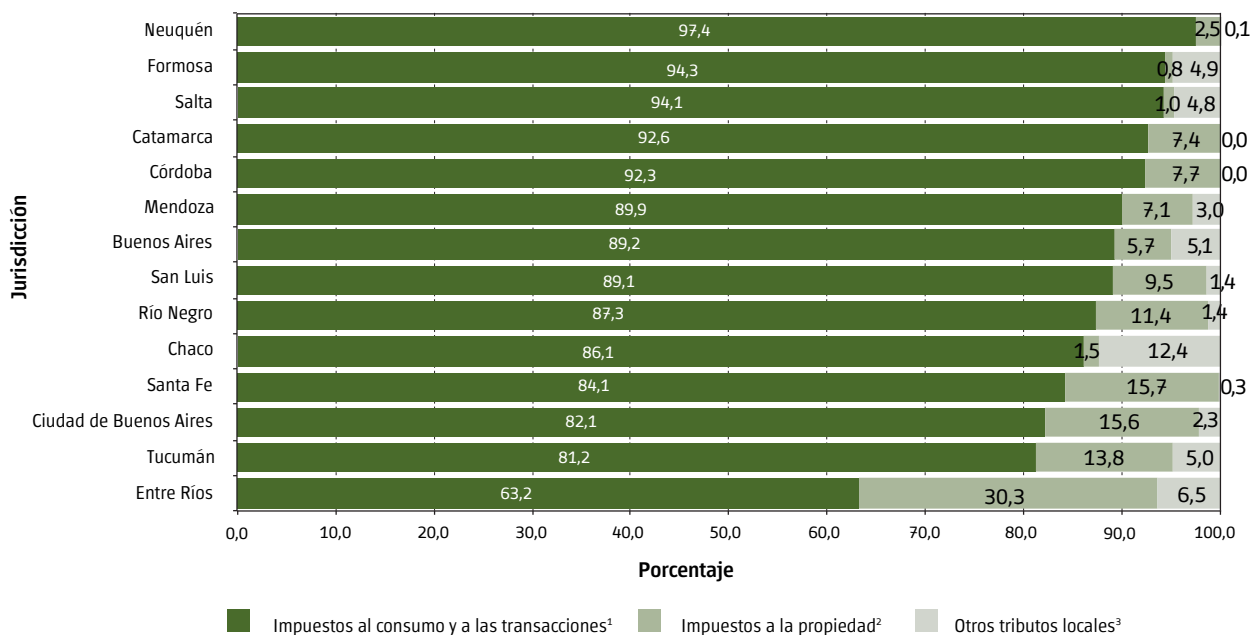
¹ Incluye el Impuesto sobre los Ingresos Brutos y el Impuesto de Sellos.

² Incluye el impuesto de Patentes sobre Vehículos en General y de las embarcaciones deportivas o de recreación y el Impuesto Inmobiliario y ABL en el caso de la Ciudad.

³ Incluye Planes de facilidades de pago, Gravámenes varios, Contribución por publicidad y otros impuestos y tasas provinciales.

Fuente: Dirección General de Estadística y Censos (Ministerio de Hacienda GCBA) sobre la base de información de la Dirección General de Rentas (GCBA) y de los Gobiernos Provinciales.

Gráfico 5.1 Distribución porcentual de la recaudación impositiva trimestral de fuente propia por materia gravada. Principales jurisdicciones. 4to. trimestre. Año 2015



¹ Incluye el Impuesto sobre los Ingresos Brutos y el Impuesto de Sellos.

² Incluye el impuesto de Patentes sobre Vehículos en General y de las embarcaciones deportivas o de recreación y el Impuesto Inmobiliario y ABL en el caso de la Ciudad.

³ Incluye Planes de facilidades de pago, Gravámenes varios, Contribución por publicidad y otros impuestos y tasas provinciales.

Fuente: Dirección General de Estadística y Censos (Ministerio de Hacienda GCBA) sobre la base de información de la Dirección General de Rentas (GCBA), de la Dirección Nacional de Coordinación Fiscal con las Provincias (MECON) y de los Gobiernos Provinciales.

5.3 Impuesto sobre los Ingresos Brutos

Cuadro 5.3 Recaudación trimestral del Impuesto Sobre los Ingresos Brutos por jurisdicción y variación interanual. Principales jurisdicciones. 4to. trimestre. Años 2014/2015

Jurisdicción	Recaudación ISIB		Variación interanual	
	4to. trimestre 2014	4to. trimestre 2015	Nominal	Porcentual
	(Millones de pesos)			(%)
Buenos Aires	18.697,1	24.392,7	5.695,6	30,5
Ciudad de Buenos Aires	10.848,1	14.078,2	3.230,1	29,8
Córdoba	4.532,4	5.098,6	566,2	12,5
Santa Fe	3.537,3	4.540,0	1.002,7	28,3
Mendoza	2.266,7	2.722,9	456,3	20,1
Neuquén	1.464,4	1.748,9	284,5	19,4
Tucumán	1.370,0	1.661,5	291,5	21,3
Entre Ríos	987,4	1.182,3	195,0	19,7
Salta	779,1	1.048,4	269,3	34,6
Río Negro	822,0	878,0	56,0	6,8
Chaco	655,9	854,4	198,4	30,2
San Luis	438,8	580,0	141,2	32,2
Catamarca	240,4	307,0	66,6	27,7
Formosa	202,1	300,0	97,9	48,4

Fuente: Dirección General de Estadística y Censos (Ministerio de Hacienda GCBA) sobre la base de información de la Dirección General de Rentas (GCBA) y de los Gobiernos Provinciales.

5.4 Impuesto Inmobiliario

Cuadro 5.4 Recaudación trimestral del impuesto inmobiliario por jurisdicción y variación interanual. Principales jurisdicciones. 4to. trimestre. Años 2014/2015

Jurisdicción	Recaudación Impuesto Inmobiliario		Variación interanual	
	4to. trimestre 2014	4to. trimestre 2015	Nominal	Porcentual
	(Millones de pesos)			(%)
Ciudad de Buenos Aires ¹	1.439,5	1.847,4	407,9	28,3
Buenos Aires	1.371,5	1.019,5	-352,0	-25,7
Santa Fe	371,1	486,4	115,3	31,1
Entre Ríos	506,1	458,6	-47,5	-9,4
Córdoba	240,5	336,0	95,4	39,7
Tucumán	149,0	178,3	29,4	19,7
Mendoza	70,7	74,5	3,8	5,3
Neuquén	43,6	50,4	6,8	15,6
Río Negro	28,1	31,5	3,4	12,2
San Luis	21,6	27,3	5,7	26,5
Chaco	5,8	16,7	10,9	186,2
Salta	13,5	12,8	-0,7	-5,1
Catamarca	4,6	5,5	0,9	18,9
Formosa	3,0	2,9	-0,1	-2,7

¹ Además del Impuesto Inmobiliario incluye la Tasa Retributiva de los Servicios de Alumbrado, Barrido y Limpieza, Mantenimiento y Conservación de Sumideros.

Fuente: Dirección General de Estadística y Censos (Ministerio de Hacienda GCBA) sobre la base de información de la Dirección General de Rentas (GCBA) y de los Gobiernos Provinciales.

5.5 Impuesto Automotor

Cuadro 5.5 Recaudación trimestral del impuesto automotor por jurisdicción y variación interanual. Principales jurisdicciones. 4to. trimestre. Años 2014/2015

Jurisdicción	Recaudación Impuesto automotor		Variación interanual	
	4to. trimestre 2014	4to. trimestre 2015	Nominal	Porcentual
	(Millones de pesos)			(%)
Ciudad de Buenos Aires	843,1	1.135,8	292,7	34,7
Buenos Aires	1.163,5	729,0	-434,5	-37,3
Santa Fe	316,8	484,4	167,5	52,9
Entre Ríos	141,0	171,7	30,7	21,8
Mendoza	132,7	170,4	37,7	28,4
Córdoba	94,3	145,8	51,5	54,6
Tucumán	101,0	133,7	32,7	32,4
Río Negro	66,2	98,2	32,0	48,4
San Luis	29,7	44,0	14,3	48,0
Catamarca	12,4	21,6	9,1	73,7

Fuente: Dirección General de Estadística y Censos (Ministerio de Hacienda GCBA) sobre la base de información de la Dirección General de Rentas (GCBA) y de los Gobiernos Provinciales.

5.6 Impuesto de Sellos

Cuadro 5.6 Recaudación trimestral del impuesto de sellos por jurisdicción y variación interanual. Principales jurisdicciones. 4to. trimestre. Años 2014/2015

Jurisdicción	Recaudación Impuesto de Sellos		Variación interanual	
	4to. trimestre 2014	4to. trimestre 2015	Nominal	Porcentual
	(Millones de pesos)			(%)
Buenos Aires	1.769,8	2.733,3	963,5	54,4
Ciudad de Buenos Aires	1.265,5	1.601,8	336,3	26,6
Córdoba	480,2	693,8	213,5	44,5
Santa Fe	443,6	665,5	222,0	50,0
Mendoza	265,4	359,1	93,7	35,3
Neuquén	164,2	206,4	42,2	25,7
Tucumán	124,7	175,5	50,8	40,7
Entre Ríos	94,3	133,6	39,3	41,7
Río Negro	76,6	116,4	39,8	52,0
Salta	77,9	110,5	32,5	41,8
Chaco	76,9	103,0	26,1	34,0
San Luis	67,6	88,6	21,0	31,1
Formosa	29,6	42,0	12,4	41,9
Catamarca	21,3	29,4	8,1	38,0

Fuente: Dirección General de Estadística y Censos (Ministerio de Hacienda GCBA) sobre la base de información de la Dirección General de Rentas (GCBA) y de los Gobiernos Provinciales.

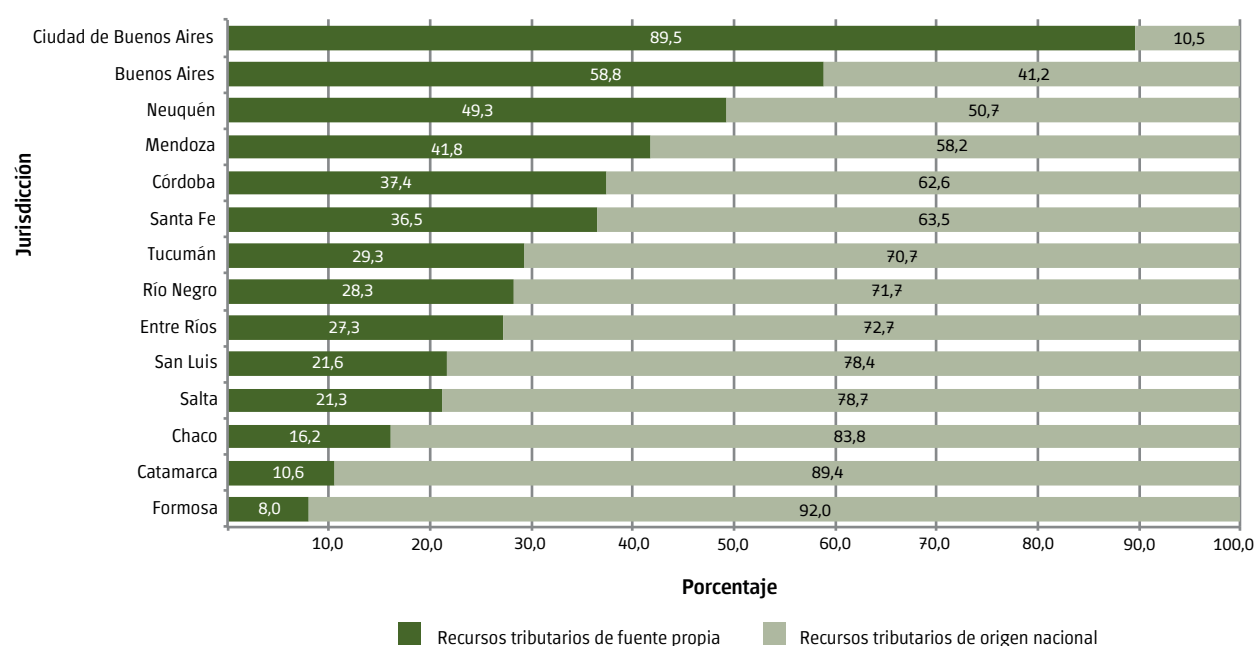
5.7 Recursos tributarios de origen nacional

Cuadro 5.7 Recursos tributarios de origen nacional por jurisdicción y variación interanual. Principales jurisdicciones. 4to. trimestre. Años 2014/2015

Jurisdicción	Coparticipación Federal de Ingresos		Variación interanual	
	4to. trimestre 2014	4to. trimestre 2015	Nominal	Porcentual
	(Millones de pesos)			(%)
Buenos Aires	15.568,2	21.320,8	5.752,6	37,0
Santa Fe	7.464,3	10.780,3	3.316,0	44,4
Córdoba	7.383,9	10.494,1	3.110,1	42,1
Chaco	4.217,3	5.763,0	1.545,7	36,7
Entre Ríos	4.082,5	5.559,0	1.476,5	36,2
Tucumán	4.006,1	5.466,2	1.460,2	36,4
Mendoza	3.514,1	4.778,0	1.263,9	36,0
Santiago del Estero	3.490,1	4.761,0	1.270,9	36,4
Salta	3.317,9	4.559,5	1.241,6	37,4
Corrientes	3.227,2	4.376,4	1.149,2	35,6
Formosa	3.043,7	4.155,7	1.112,0	36,5
Misiones	2.905,4	3.940,8	1.035,4	35,6
San Juan	2.790,1	3.802,9	1.012,8	36,3
Jujuy	2.403,3	3.260,0	856,7	35,6
Catamarca	2.242,7	3.058,1	815,4	36,4
Río Negro	2.141,7	2.885,6	743,9	34,7
San Luis	1.911,5	2.726,0	814,5	42,6
La Rioja	1.713,7	2.333,7	620,1	36,2
Ciudad de Buenos Aires	1.606,1	2.233,0	626,8	39,0
La Pampa	1.554,6	2.101,7	547,1	35,2
Neuquén	1.546,7	2.064,2	517,5	33,5
Chubut	1.403,0	1.874,6	471,6	33,6
Santa Cruz	1.370,1	1.835,3	465,2	34,0
Tierra del Fuego	1.052,6	1.411,9	359,3	34,1

Fuente: Dirección General de Estadística y Censos (Ministerio de Hacienda GCBA) sobre la base de información de la Dirección General de Rentas (GCBA), de la Dirección Nacional de Coordinación Fiscal con las Provincias (MECON) y de los Gobiernos Provinciales.

Gráfico 5.2 Distribución porcentual de los recursos tributarios trimestrales por origen según jurisdicción. Principales jurisdicciones. 4to. trimestre. Año 2015



Fuente: Dirección General de Estadística y Censos (Ministerio de Hacienda GCBA) sobre la base de información de la Dirección General de Rentas (GCBA), de la Dirección Nacional de Coordinación Fiscal con las Provincias (MECON) y de los Gobiernos Provinciales.

5.8 Impuesto al Valor Agregado e Impuesto sobre los Ingresos Brutos

Cuadro 5.8 Variación interanual de las recaudaciones mensuales del Impuesto al Valor Agregado (IVA) en la Nación y del Impuesto Sobre los Ingresos Brutos (ISIB) en la Ciudad de Buenos Aires y en la Provincia de Buenos Aires. 4to. trimestre. Año 2015

Mes	Variación interanual		
	IVA	ISIB	
		Ciudad de Buenos Aires	Provincia de Buenos Aires
(%)			
4to. trimestre 2015	35,4	29,8	30,5
Octubre	38,4	26,7	28,8
Noviembre	35,7	22,6	23,6
Diciembre	32,5	41,5	39,4

Fuente: Dirección General de Estadística y Censos (Ministerio de Hacienda GCBA) sobre la base de información de la Dirección General de Rentas (GCBA), Ministerio de Economía de la Provincia de Buenos Aires y AFIP.

6. Ejecución presupuestaria trimestral

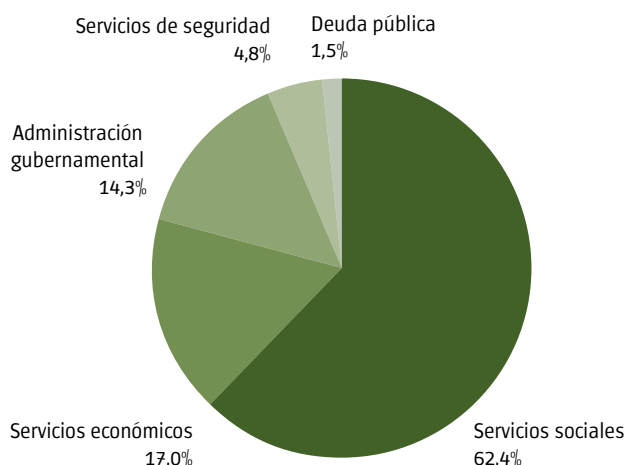
6.1 Gasto por finalidad y función

Cuadro 6.1 Ejecución presupuestaria por finalidad y función y variación interanual. Ciudad de Buenos Aires. 4to. trimestre. Años 2014/2015

Finalidad y función	Gasto total		Variación interanual	
	4to. trim 2014	4to trim 2015	Nominal	Porcentual
	(Millones de pesos)			(%)
Total	21.992,8	26.222,7	4.229,8	19,2
Servicios sociales	12.991,2	16.363,0	3.371,8	26,0
Servicios económicos	5.449,5	4.456,6	-992,8	-18,2
Administración gubernamental	2.432,8	3.753,7	1.320,9	54,3
Servicios de seguridad	921,9	1.265,3	343,3	37,2
Deuda pública	197,5	384,0	186,6	94,5

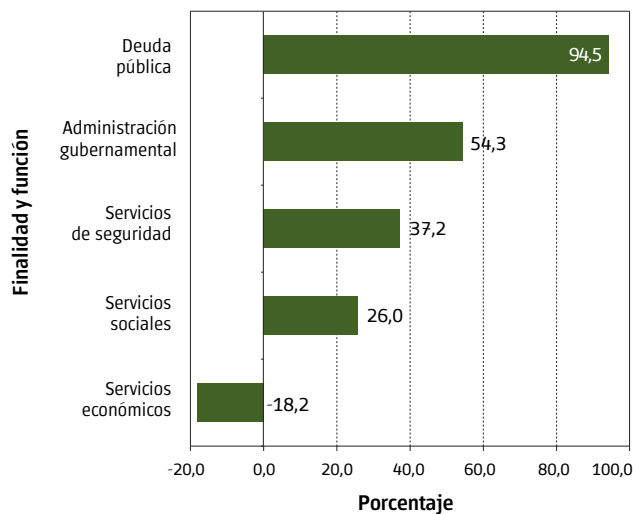
Fuente: Dirección General de Estadística y Censos (Ministerio de Hacienda GCBA) sobre la base de datos de la Dirección General de Contaduría General (Ministerio de Hacienda GCBA).

Gráfico 6.1 Distribución porcentual del gasto por finalidad y función. Ciudad de Buenos Aires. 4to. trimestre. Año 2015



Fuente: Dirección General de Estadística y Censos (Ministerio de Hacienda GCBA) sobre la base de datos de la Dirección General de Contaduría General (Ministerio de Hacienda GCBA).

Gráfico 6.2 Variación interanual del gasto por finalidad y función. Ciudad de Buenos Aires. 4to. trimestre. Año 2015



Fuente: Dirección General de Estadística y Censos (Ministerio de Hacienda GCBA) sobre la base de datos de la Dirección General de Contaduría General (Ministerio de Hacienda GCBA).

6.2 Gasto por objeto de gasto

Cuadro 6.2 Ejecución presupuestaria por objeto de gasto y variación interanual. Ciudad de Buenos Aires. 4to. trimestre. Años 2014/2015

Objeto de gasto	Gasto total		Variación interanual	
	4to. trimestre 2014	4to. trimestre 2015	Nominal	Porcentual
	(Millones de pesos)			(%)
Total	21.992,8	26.222,6	4.229,8	19,2
Remuneraciones al personal	8.577,9	12.626,3	4.048,5	47,2
Gastos de consumo	4.600,0	6.250,3	1.650,3	35,9
Transferencias corrientes	2.812,4	3.516,8	704,4	25,0
Inversión real directa por terceros	3.298,8	2.286,4	-1.012,4	-30,7
Inversión real directa por producción propia	2.009,9	1.077,3	-932,6	-46,4
Rentas de la propiedad	170,9	377,9	207,1	121,2
Inversión financiera	481,9	47,8	-434,1	-90,1
Transferencias de capital	41,0	39,8	-1,2	-3,0

Fuente: Dirección General de Estadística y Censos (Ministerio de Hacienda GCBA) sobre la base de datos de la Dirección General de Contaduría General (Ministerio de Hacienda GCBA).

Gráfico 6.3 Distribución porcentual del gasto por objeto. Ciudad de Buenos Aires. 4to. trimestre. Año 2015

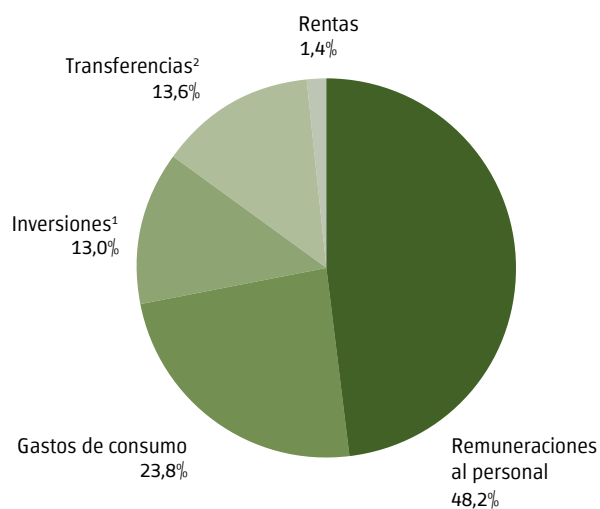
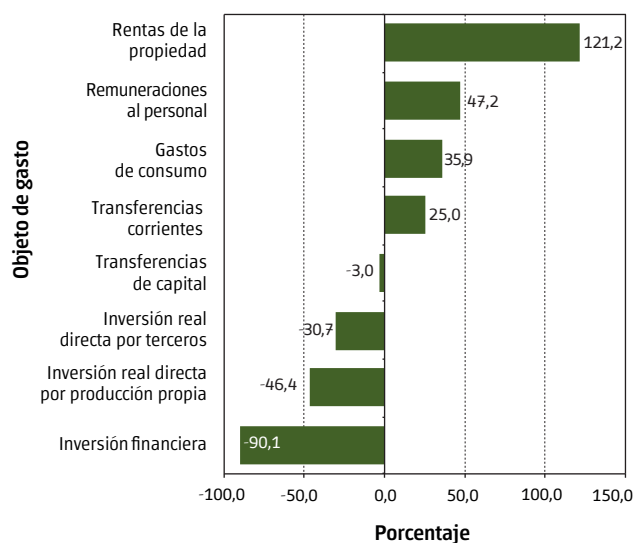


Gráfico 6.4 Variación interanual del gasto por objeto. Ciudad de Buenos Aires. 4to. trimestre. Año 2015



¹ Incluye las inversiones financieras y las directas (producción propia y terceros).

² Incluye las transferencias corrientes y las de capital.

Fuente: Dirección General de Estadística y Censos (Ministerio de Hacienda GCBA) sobre la base de datos de la Dirección General de Contaduría General (Ministerio de Hacienda GCBA).

Fuente: Dirección General de Estadística y Censos (Ministerio de Hacienda GCBA) sobre la base de datos de la Dirección General de Contaduría General (Ministerio de Hacienda GCBA).

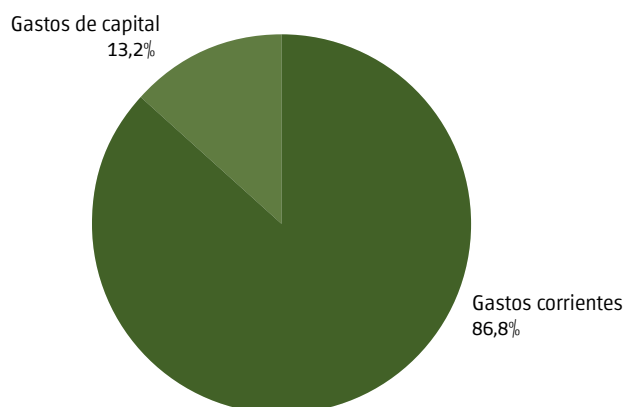
6.3 Gasto por carácter económico

Cuadro 6.3 Ejecución presupuestaria por carácter económico y variación interanual. Ciudad de Buenos Aires. 4to. trimestre. Años 2014/2015

Carácter económico	Gasto total		Variación interanual	
	4to. trim 2014	4to. trim 2015	Nominal	Porcentual
	(Millones de pesos)		(%)	
Total	21.992,8	26.222,7	4.229,9	19,2
Gastos corrientes	16.161,1	22.771,3	6.610,2	40,9
Gastos de capital	5.831,7	3.451,4	-2.380,3	-40,8

Fuente: Dirección General de Estadística y Censos (Ministerio de Hacienda GCBA) sobre la base de datos de la Dirección General de Contaduría General (Ministerio de Hacienda GCBA).

Gráfico 6.5 Distribución porcentual del gasto por carácter económico. Ciudad de Buenos Aires. 4to. trimestre. Año 2015



Fuente: Dirección General de Estadística y Censos (Ministerio de Hacienda GCBA) sobre la base de datos de la Dirección General de Contaduría General (Ministerio de Hacienda GCBA).

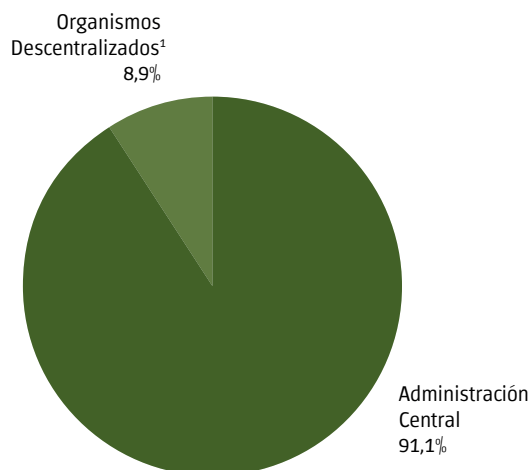
6.4 Gasto por nivel institucional

Cuadro 6.4 Ejecución presupuestaria por nivel institucional y variación interanual. Ciudad de Buenos Aires. 4to. trimestre. Años 2014/2015

Nivel Institucional	Gasto total		Variación interanual	
	4to. trim 2014	4to. trim 2015	Nominal	Porcentual
	(Millones de pesos)		(%)	
Total	21.992,8	26.222,7	4.229,8	19,2
Administración central	19.815,5	23.883,6	4.068,2	20,5
Organismos descentralizados ¹	2.177,4	2.339,0	161,7	7,4

¹ Incluye organismos descentralizados, organismos autárquicos y entes de control. Fuente: Dirección General de Estadística y Censos (Ministerio de Hacienda GCBA) sobre la base de datos de la Dirección General de Contaduría General (Ministerio de Hacienda GCBA).

Gráfico 6.6 Distribución porcentual del gasto por nivel institucional. Ciudad de Buenos Aires. 4to. trimestre. Año 2015



¹ Incluye organismos descentralizados, organismos autárquicos y entes de control. Fuente: Dirección General de Estadística y Censos (Ministerio de Hacienda GCBA) sobre la base de datos de la Dirección General de Contaduría General (Ministerio de Hacienda GCBA).

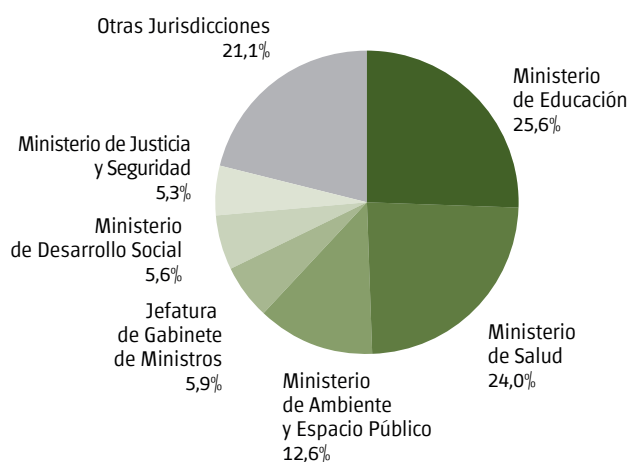
6.5 Gasto por Administración Central y Organismos Descentralizados

Cuadro 6.5 Ejecución presupuestaria de la Administración Central por jurisdicción y variación interanual. Ciudad de Buenos Aires. 4to. trimestre. Años 2014/2015

Jurisdicción	Gasto Total		Variación interanual	
	4to. trimestre 2014	4to. trimestre 2015	Nominal	Porcentual
	(Millones de pesos)			(%)
Total	19.815,5	23.883,6	4.068,2	20,5
Ministerio de Educación	4.804,6	6.108,9	1.304,3	27,1
Ministerio de Salud	3.988,8	5.744,0	1.755,1	44,0
Ministerio de Ambiente y Espacio Público	3.170,3	3.000,6	-169,7	-5,4
Jefatura de Gabinete de Ministros	1.634,2	1.399,0	-235,2	-14,4
Ministerio de Desarrollo Social	1.144,3	1.327,4	183,1	16,0
Ministerio de Justicia y Seguridad	988,6	1.260,6	272,0	27,5
Ministerio Público	343,3	669,3	326,0	94,9
Ministerio de Desarrollo Urbano	836,0	624,7	-211,4	-25,3
Ministerio de Desarrollo Económico	644,0	597,2	-46,8	-7,3
Ministerio de Cultura	493,3	516,9	23,6	4,8
Consejo de la Magistratura	314,8	456,9	142,1	45,1
Servicio de la deuda pública	197,5	384,0	186,6	94,5
Jefatura de Gobierno	287,2	372,8	85,6	29,8
Legislatura de la Ciudad de Buenos Aires	0,0	285,3	285,3	///
Secretaría de Gestión Comunal y Atención Ciudadana	331,8	266,1	-65,7	-19,8
Ministerio de Hacienda	193,3	255,6	62,3	32,2
Procuración General de la Ciudad	110,1	150,7	40,6	36,9
Obligaciones a cargo del Tesoro	110,7	142,9	32,2	29,0
Ministerio de Modernización	101,6	136,5	34,9	34,4
Ministerio de Gobierno	62,6	117,1	54,5	87,0
Tribunal Superior de Justicia	58,5	67,2	8,8	15,0

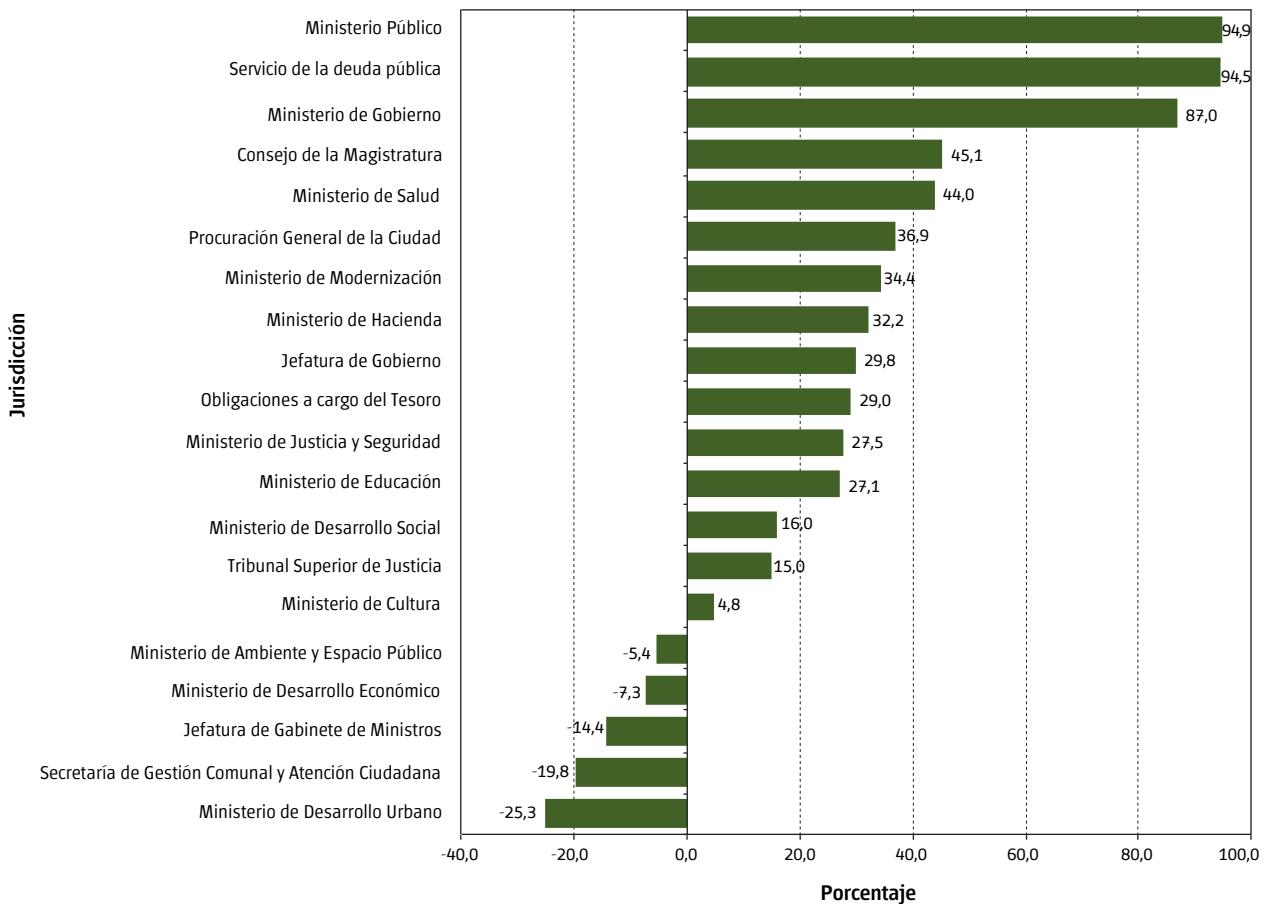
Fuente: Dirección General de Estadística y Censos (Ministerio de Hacienda GCBA) sobre la base de datos de la Dirección General de Contaduría General (Ministerio de Hacienda GCBA).

Gráfico 6.7 Distribución porcentual del gasto de la Administración Central por jurisdicción. Ciudad de Buenos Aires. 4to. trimestre. Año 2015



Fuente: Dirección General de Estadística y Censos (Ministerio de Hacienda GCBA) sobre la base de datos de la Dirección General de Contaduría General (Ministerio de Hacienda GCBA).

Gráfico 6.8 Variación interanual del gasto de la Administración Central por jurisdicción. Ciudad de Buenos Aires. 4to. trimestre. Año 2015



Nota: No incluye Legislatura de la Ciudad de Buenos Aires.

Fuente: Dirección General de Estadística y Censos (Ministerio de Hacienda GCBA) sobre la base de datos de la Dirección General de Contaduría General (Ministerio de Hacienda GCBA).

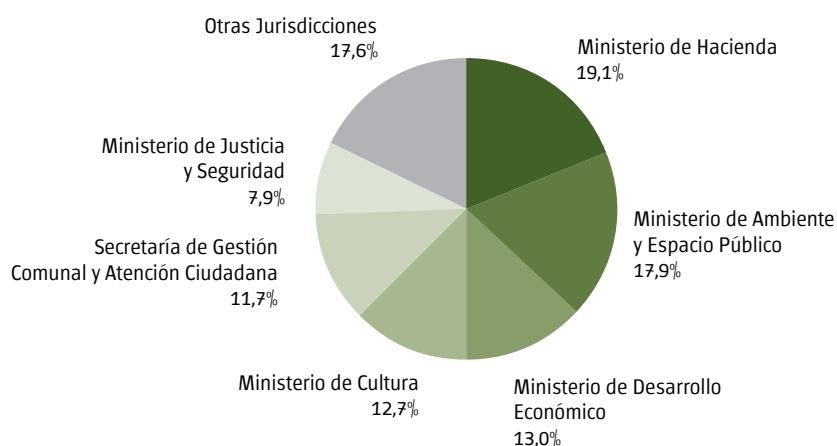
Cuadro 6.6 Ejecución presupuestaria de los Organismos Descentralizados, Autárquicos y de Control por jurisdicción y variación interanual. Ciudad de Buenos Aires. 4to. trimestre. Años 2014/2015

Jurisdicción	Gasto Total		Variación interanual	
	4to. trimestre 2014	4to. trimestre 2015	Nominal	Porcentual
	(Millones de pesos)			(%)
Total¹	2.144,0	2.339,0	195,0	9,1
Ministerio de Hacienda	309,4	447,8	138,4	44,7
Ministerio de Ambiente y Espacio Público	614,9	419,4	-195,5	-31,8
Ministerio de Desarrollo Económico	245,2	303,4	58,2	23,7
Ministerio de Cultura	183,6	296,6	113,0	61,5
Secretaría de Gestión Comunal y Atención Ciudadana	364,5	273,4	-91,1	-25,0
Ministerio de Justicia y Seguridad	125,9	185,7	59,8	47,5
Ministerio de Modernización	90,9	138,3	47,4	52,1
Auditoría General de la Ciudad de Buenos Aires	98,6	132,6	34,0	34,4
Jefatura de Gobierno	95,2	115,1	20,0	21,0
Sindicatura General de la Ciudad de Buenos Aires	15,7	26,7	11,0	70,2

¹ No incluye Jefatura de Gabinete de Ministros ni Defensoría del Pueblo.

Fuente: Dirección General de Estadística y Censos (Ministerio de Hacienda GCBA) sobre la base de datos de la Dirección General de Contaduría General (Ministerio de Hacienda GCBA).

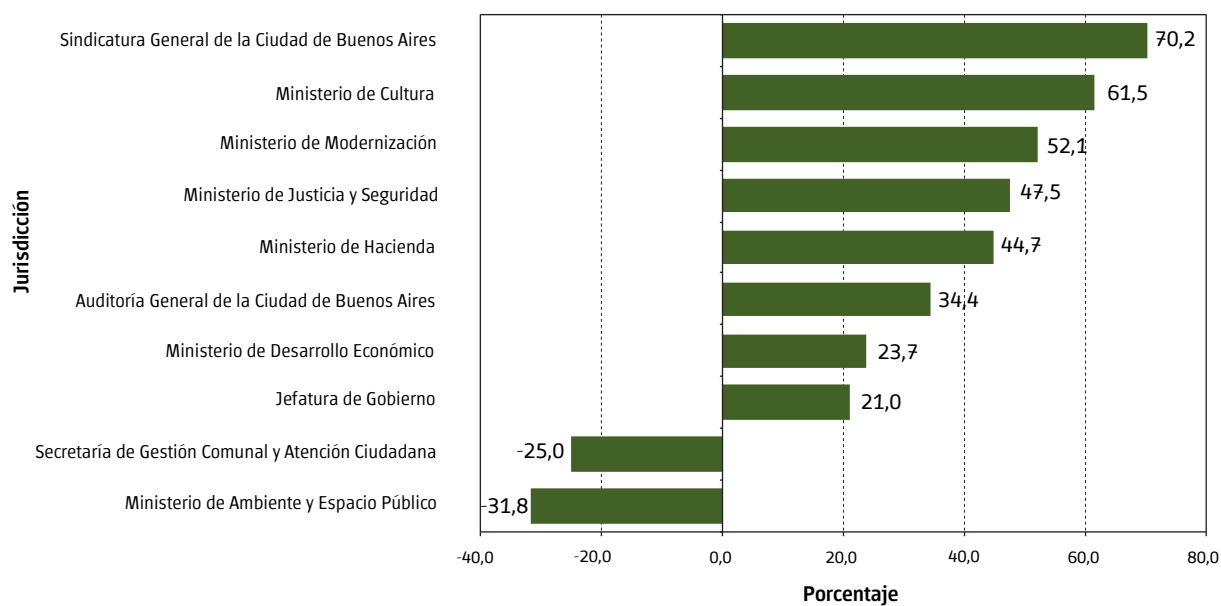
Gráfico 6.9 Distribución porcentual del gasto de los Organismos Descentralizados, Autárquicos y de Control por jurisdicción. Ciudad de Buenos Aires. 4to. trimestre. Año 2015



Nota: no incluye Jefatura de Gabinete de Ministros ni Defensoría del Pueblo.

Fuente: Dirección General de Estadística y Censos (Ministerio de Hacienda GCBA) sobre la base de datos de la Dirección General de Contaduría General (Ministerio de Hacienda GCBA).

Gráfico 6.10 Variación interanual del gasto de los Organismos Descentralizados, Autárquicos y de Control por jurisdicción¹. Ciudad de Buenos Aires. 4to. trimestre. Año 2015



¹ No incluye Jefatura de Gabinete de Ministros ni Defensoría del Pueblo.

Fuente: Dirección General de Estadística y Censos (Ministerio de Hacienda GCBA) sobre la base de datos de la Dirección General de Contaduría General (Ministerio de Hacienda GCBA).

También es posible acceder a información estadística sobre la Ciudad de Buenos Aires en www.estadisticaciudad.gob.ar

Para consultas dirijase al Departamento Documentación y Atención al Usuario a cdocumentacion@estadisticaciudad.gob.ar



[estadisticaba](https://www.facebook.com/estadisticaba)



[@estadisticaba](https://twitter.com/estadisticaba)