



IPCBA. Febrero de 2016

Informe de resultados | 976



Marzo de 2016

“2016: Año del Bicentenario de la Declaración de Independencia de la República Argentina”

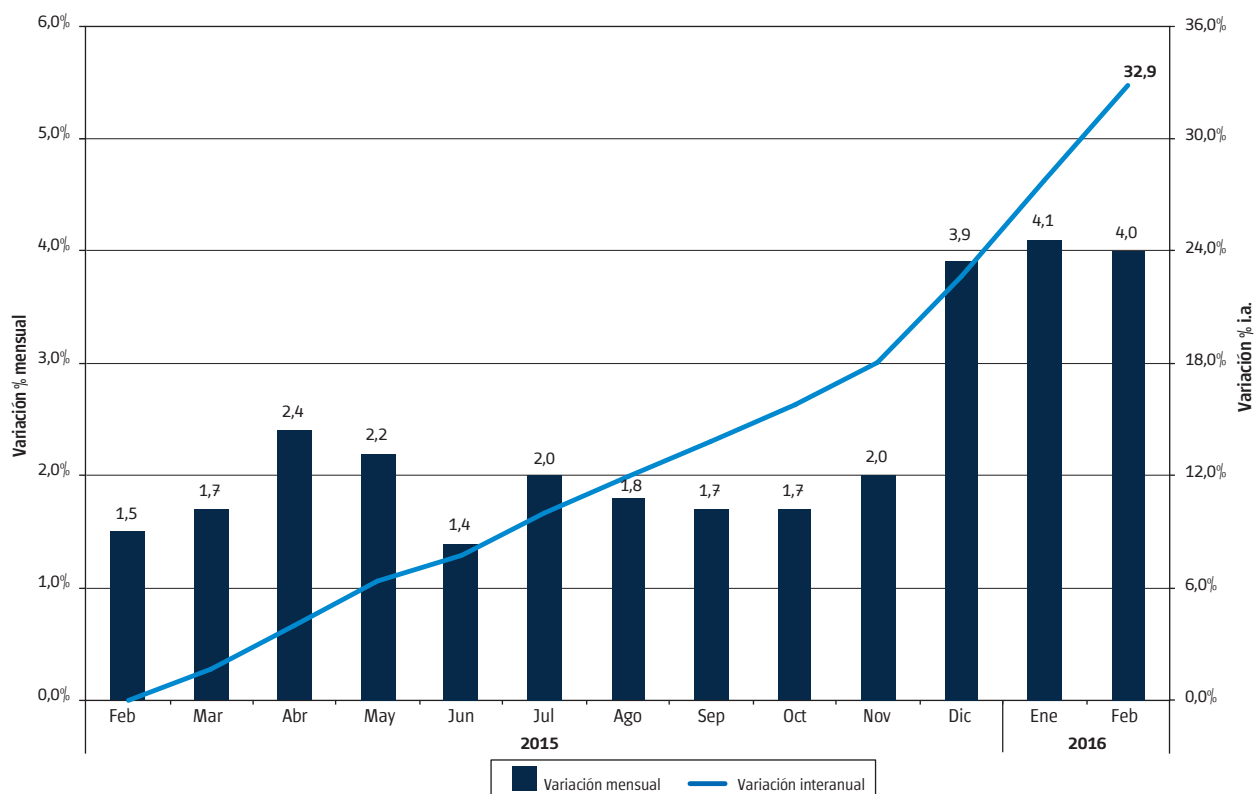
IPCBA. Febrero de 2016¹

En febrero el Índice de Precios al Consumidor de la Ciudad de Buenos Aires (IPCBA) subió 4,0% mensual, acumulando en los primeros dos meses del año un alza de

8,3%. De esta forma, la trayectoria interanual –i.a.– de este indicador se aceleró hasta 32,9% (3,3 puntos porcentuales –p.p.– por encima a la del mes previo).

¹ Datos provisorios.

Gráfico 1 IPCBA. Variación mensual, acumulada e interanual del Nivel General. Febrero de 2015/2016



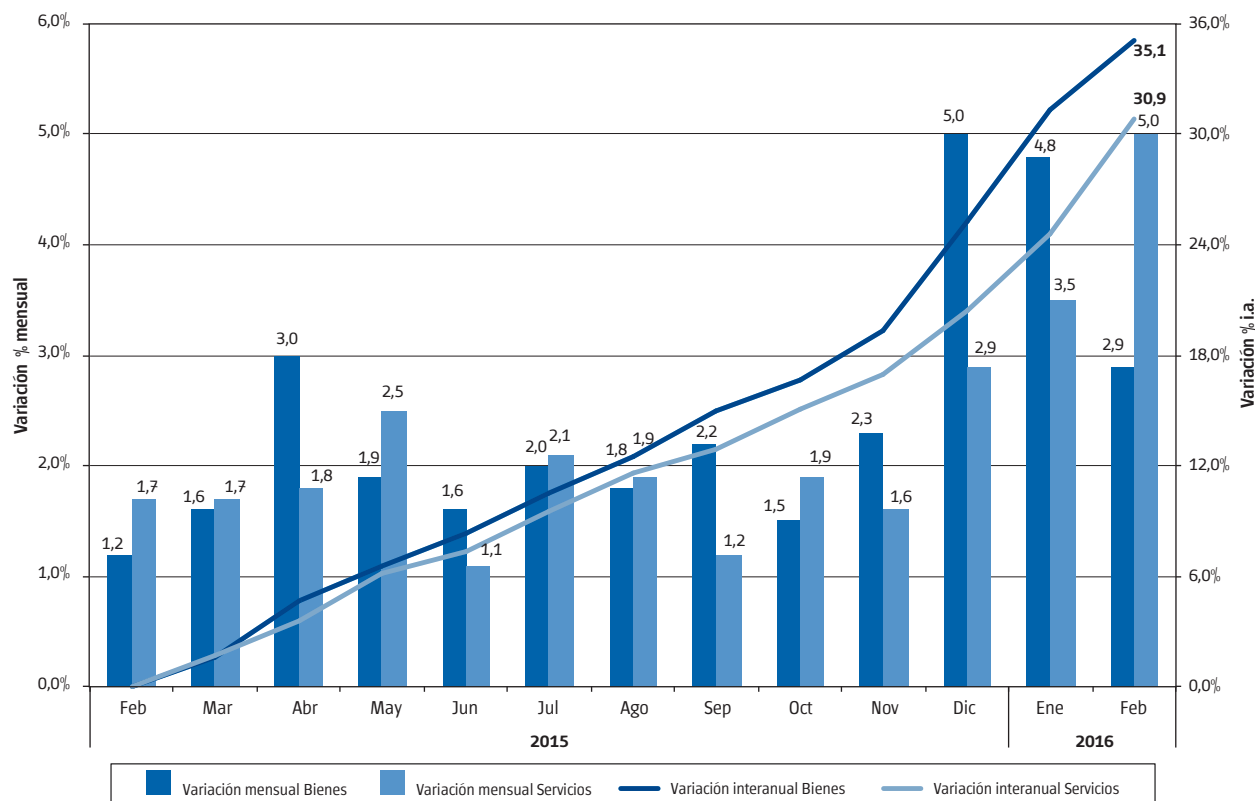
Fuente: Dirección General de Estadística y Censos (Ministerio de Hacienda GCBA).

1. Bienes y servicios²

En el mes de febrero, los Servicios promediaron una suba de 5,0% mensual, mientras que los Bienes aumentaron 2,9%. A diferencia de los tres meses anteriores, los Servicios se ubicaron por encima de los Bienes.

² Ver cuadros 2, 4 y 5 del Anexo.

Gráfico 2 IPCBA. Variación mensual, acumulada e interanual de Bienes y Servicios. Febrero de 2015/2016



Fuente: Dirección General de Estadística y Censos (Ministerio de Hacienda GCBA).

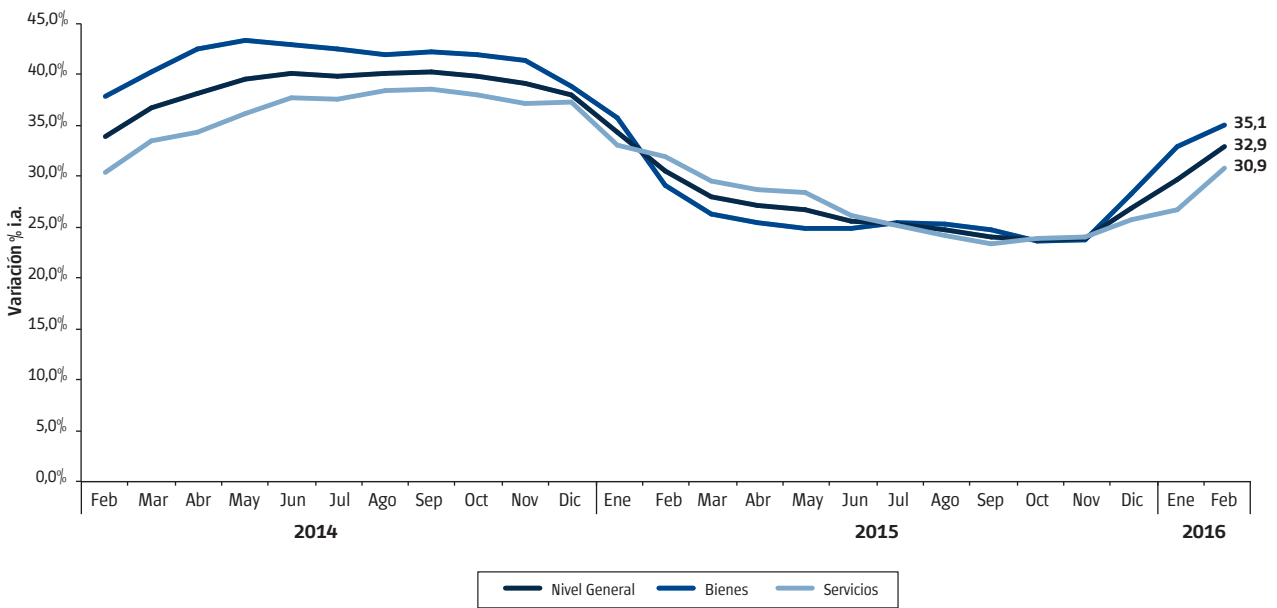
El comportamiento de los Servicios respondió fundamentalmente al incremento en la tarifa de electricidad, junto con subas en las remuneraciones del servicio doméstico, en los valores de los alquileres de la vivienda y en las cuotas de medicina prepaga.

En tanto, el incremento de los Bienes reflejó principalmente subas en los alimentos, en los artículos de tocador, belleza y descartables para el cuidado personal y en los productos de limpieza.

Así, en lo que va del año los Servicios acumularon un alza de 8,7%, mientras que en los Bienes fue de 7,8%.

En términos interanuales, ambos agrupamientos aceleraron su ritmo de suba hasta 30,9% i.a. en el caso de los Servicios (+4,2 p.p. respecto del mes previo) y 35,1% i.a. en el caso de los Bienes (+2,2 p.p.).

Gráfico 3 IPCBA. Trayectoria interanual. Nivel General, Bienes y Servicios. Febrero de 2014/2016



Fuente: Dirección General de Estadística y Censos (Ministerio de Hacienda GCBA).

2. Divisiones

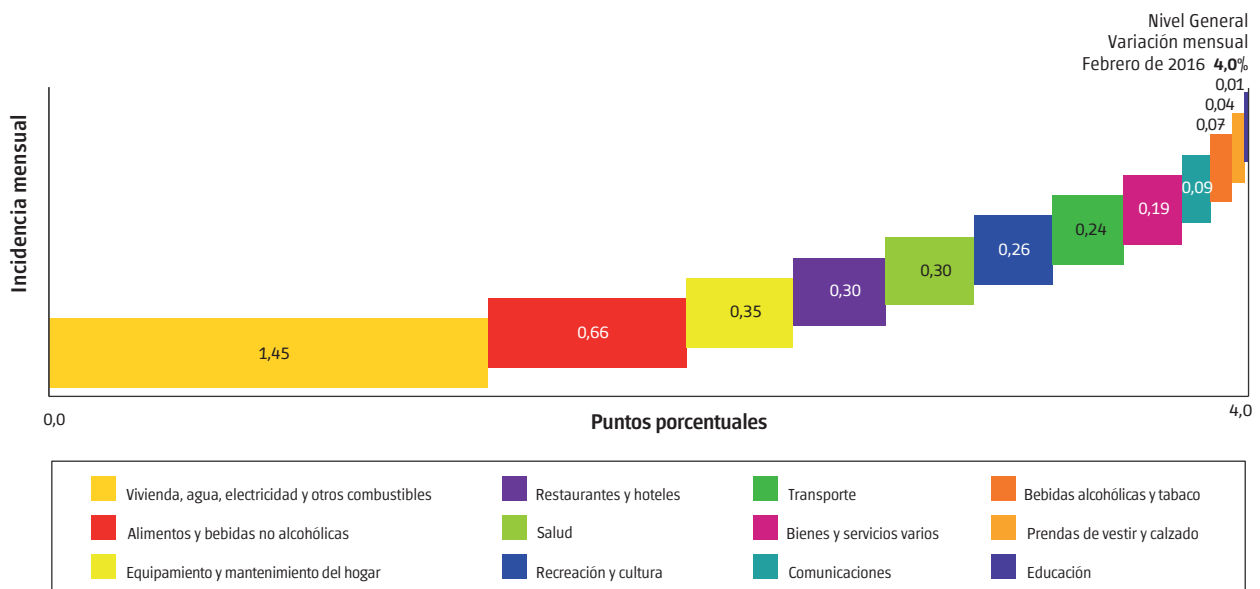
2.1 Variaciones mensuales e incidencia³

En febrero se registraron aumentos en todas las divisiones del IPCBA, destacándose por su importancia: Vivienda,

agua, electricidad y otros combustibles, Alimentos y bebidas no alcohólicas, Equipamiento y mantenimiento del hogar, Restaurantes y hoteles y Salud, que en conjunto explicaron el 77,3% de la variación mensual del Nivel General.

³ Ver cuadros 1, 3 y 8 del Anexo.

Gráfico 4 IPCBA. Incidencia mensual por división. Febrero de 2016



Nota: la suma de las cifras parciales puede diferir del total por procedimientos de redondeo.

Fuente: Dirección General de Estadística y Censos (Ministerio de Hacienda GCBA).

La división Vivienda, agua, electricidad y otros combustibles registró un alza de 12,0%, aportando 1,45 p.p. a la suba mensual del Nivel General. Dicho aumento se explica principalmente por la entrada en vigencia del nuevo cuadro tarifario de electricidad⁴, siendo el incremento total promedio para los distintos tramos de consumo residencial de la Ciudad de Buenos Aires de 253,3%, con una incidencia de 1,29 p.p. en el IPCBA.

Alimentos y bebidas no alcohólicas se elevó 3,8%, contribuyendo con 0,66 p.p. a la variación del Nivel General. Los principales impulsos provinieron de los siguientes grupos: Frutas (14,0%), Leche, productos lácteos y huevos (3,5%) y Pan y cereales (3,4%). Es importante destacar que se observó una moderación en el ritmo de aumento de las Carnes y derivados (1,7%).

Equipamiento y mantenimiento del hogar se incrementó 4,5%, con una incidencia de 0,35 p.p., obedeciendo principalmente a actualizaciones en las remuneraciones de servicio doméstico, junto con subas en los precios de los productos y utensilios de limpieza.

La división Restaurantes y hoteles aumentó 3,0%, aportando 0,30 p.p. a la suba mensual de los precios al consumidor en el mes, al sintetizar incrementos en la comida consu-

mida fuera del hogar que fueron atenuadas por la caída en los precios de las tarifas de alojamiento en hoteles por motivos turísticos.

Salud registró un alza de 3,4% y contribuyó con 0,30 p.p. a la variación mensual del Nivel General del IPCBA, resultado de los ajustes en las cuotas de los servicios de medicina prepaga.

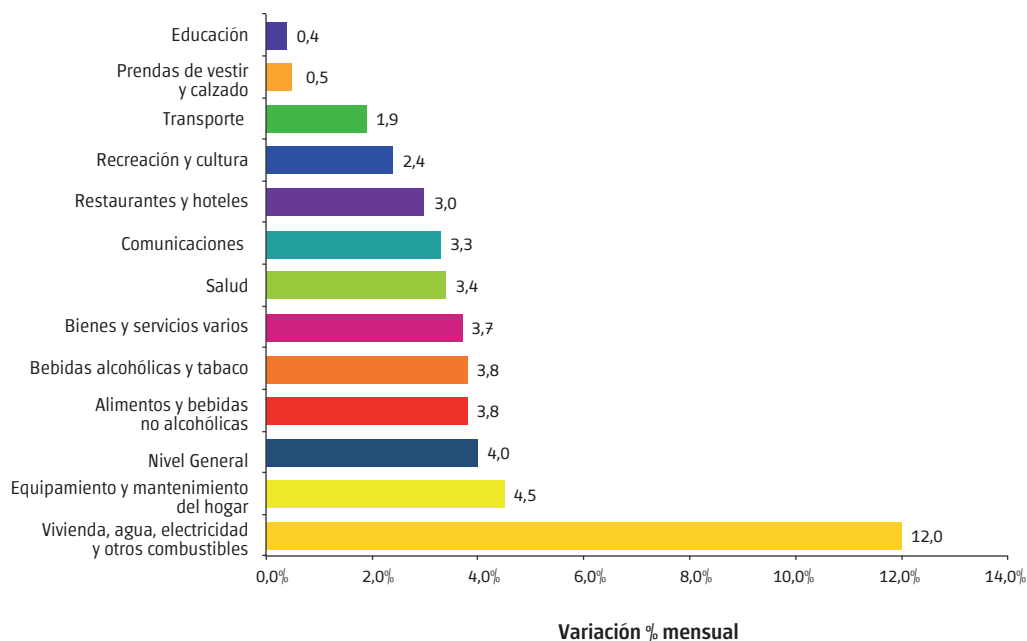
La división Recreación y cultura subió 2,4%, aportando 0,26 p.p. al Nivel General, impulsada por aumentos en los precios de los equipos informáticos, servicios recreativos y deportivos y en los diarios y revistas, contrarrestados en parte por la caída estacional en las cotizaciones de los paquetes turísticos.

Transporte se elevó 1,9%, con una incidencia de 0,24 p.p. al aumento promedio de la canasta del IPCBA, reflejando el arrastre que dejó la entrada en vigencia, hacia fines de enero, de las nuevas tarifas para los peajes de las autopistas porteñas, de la autopista Buenos Aires-La Plata y para los accesos a la Ciudad Autónoma de Buenos Aires. Asimismo, se observaron alzas en los valores de los vehículos automotores, la actualización de la tarifa de taxi (con vigencia desde el día 27 de febrero) y subas en los precios de los pasajes aéreos.

El resto de las divisiones tuvo una incidencia positiva aunque menor en el Nivel General.

⁴ Resolución 6/2016 del Ministerio de Energía y Minería y Resolución 1/2016 del Ente Nacional Regulador de la Electricidad (ENRE).

Gráfico 5 IPCBA. Variaciones mensuales. Febrero de 2016



Fuente: Dirección General de Estadística y Censos (Ministerio de Hacienda GCBA).

2.2 Variaciones interanuales e incidencia⁵

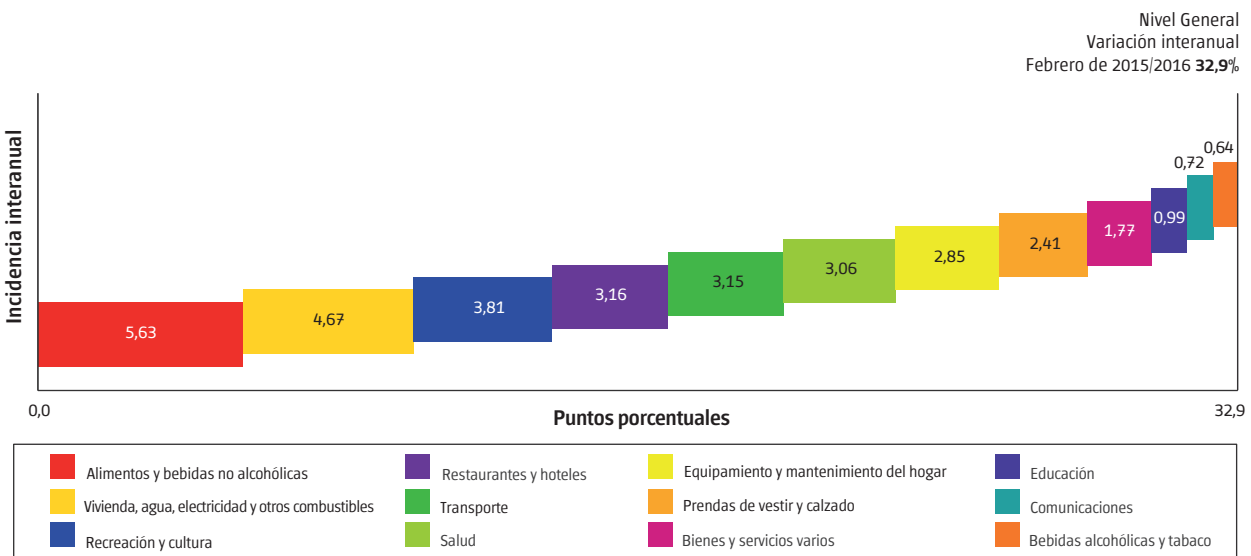
En el mes de febrero, la trayectoria interanual de los precios al consumidor se aceleró hasta 32,9% i.a., 3,3 p.p. superior al incremento i.a. del mes previo.

Las divisiones Alimentos y bebidas no alcohólicas (32,0% i.a.), Vivienda, agua, electricidad y otros combustibles

(36,8% i.a.), Recreación y cultura (37,2% i.a.), Restaurantes y hoteles (30,9% i.a.) y Transporte (24,5% i.a.) fueron las principales responsables de la expansión interanual de los precios minoristas, explicando el 62,1% de la variación interanual de los precios del Nivel General.

⁵ Ver cuadros 1 y 8 del Anexo.

Gráfico 6 IPCBA. Incidencia interanual por división. Febrero de 2015/2016



Nota: la suma de las cifras parciales puede diferir del total por procedimientos de redondeo.

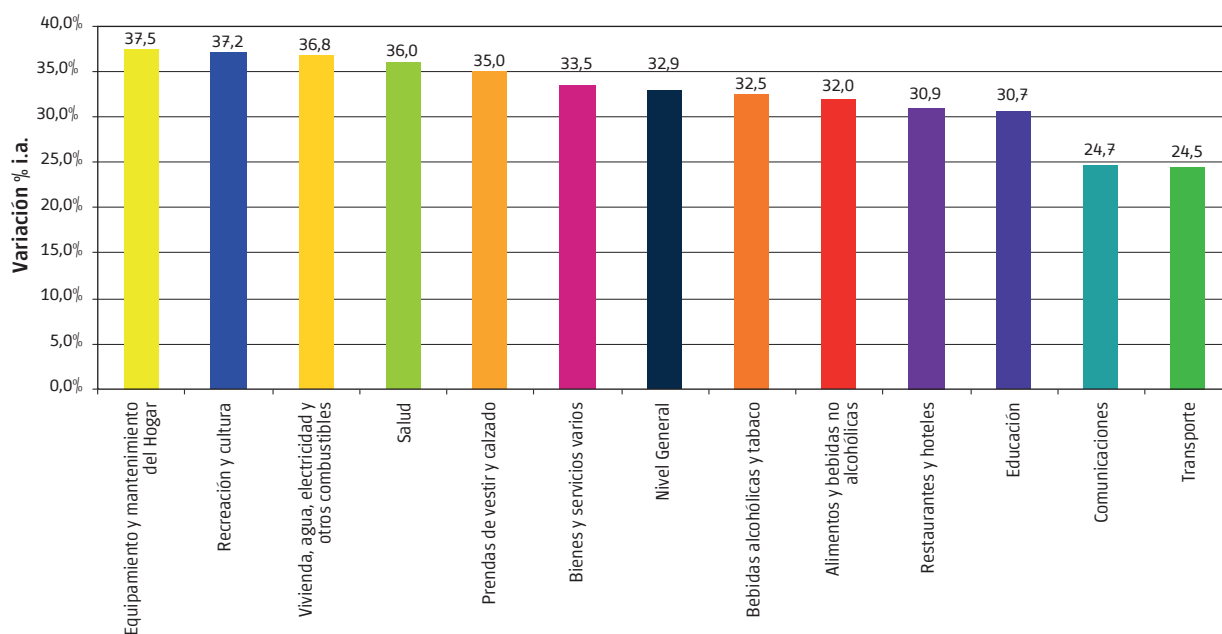
Fuente: Dirección General de Estadística y Censos (Ministerio de Hacienda GCBA).

En febrero, el mayor ritmo de suba interanual del Nivel General respondió principalmente a la dinámica de los precios de las siguientes divisiones: Vivienda, agua, electricidad y otros combustibles, Alimentos y bebidas no alcohólicas, Equipamiento y mantenimiento del hogar y Salud, que marcaron una expansión en sus trayectorias interanuales hasta 36,8% (+12,7 p.p. en relación al mes previo), 32,0% (+3,4 p.p.), 37,5% (+3,6 p.p.) y 36,0% (+2,3 p.p.), respectivamente. En sentido opuesto, se destacó la

desaceleración de Educación, que aminoró su incremento interanual hasta 30,7% (-1,8 p.p.).

Es importante destacar que la aceleración interanual observada en el mes de febrero en la división Vivienda, agua, electricidad y otros combustibles, respondió principalmente al incremento verificado en la tarifa de electricidad. De este modo, dicha división explicó el 14,2% del alza i.a. del Nivel General.

Gráfico 7 IPCBA. Variaciones interanuales. Febrero de 2015/2016

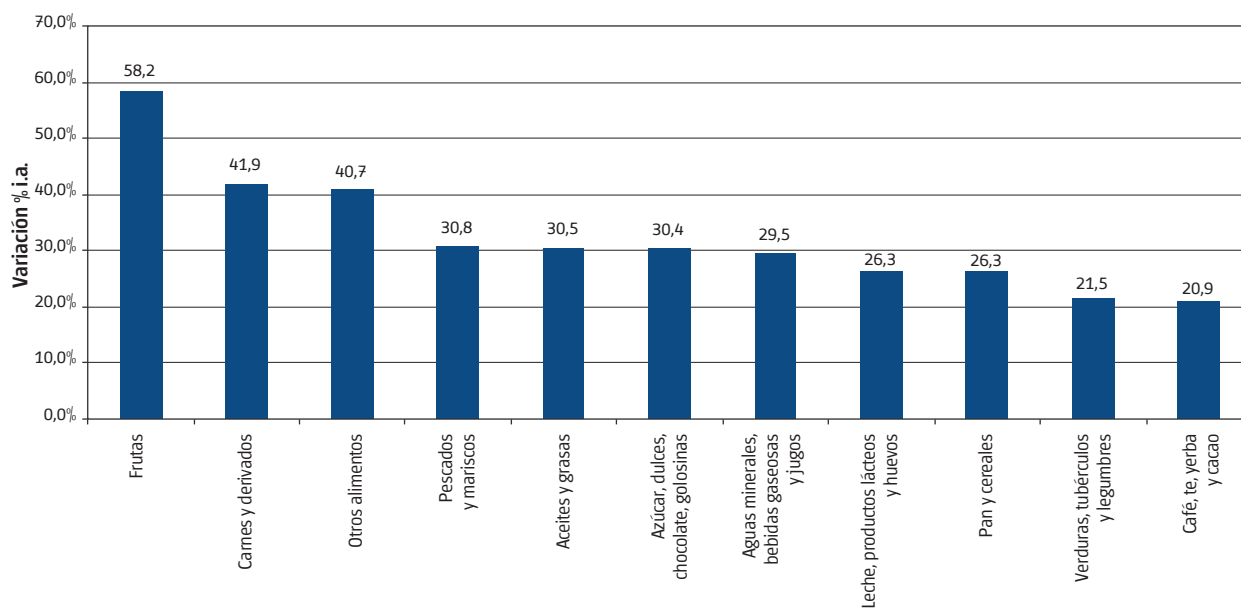


Fuente: Dirección General de Estadística y Censos (Ministerio de Hacienda GCBA).

La división Alimentos y bebidas no alcohólicas continuó siendo la principal responsable de la suba interanual del Nivel General del IPCBA, al explicar el 17,1% de la variación i.a. de los precios al consumidor. A nivel desagregado, los grupos de Alimentos y bebidas no alcohólicas que tuvieron una mayor contribución al desempeño de

la división fueron: Carnes y derivados (41,9% i.a.), Leche, productos lácteos y huevos (26,3% i.a.), Pan y cereales (26,3% i.a.), Frutas (58,2% i.a.) y Aguas minerales, bebidas gaseosas y jugos (29,5% i.a.), que en conjunto explicaron el 79,5% del alza interanual de la misma.

Gráfico 8 IPCBA. Variación interanual de la división Alimentos y Bebidas no alcohólicas por grupos. Febrero de 2015/2016



Fuente: Dirección General de Estadística y Censos (Ministerio de Hacienda GCBA).

3. Productos estacionales, regulados y resto IPCBA⁶⁷

Desagregando por subíndices, en el mes de febrero la agrupación Regulados fue la que registró mayor incremento (12,8% mensual), debido principalmente al ajuste en la tarifa de electricidad. Con menor incidencia, influyeron los aumentos en las tarifas de los peajes y del taxi. Así, esta agrupación se aceleró hasta 25,1% i.a. (+13,4 p.p. respecto de enero).

La evolución mensual de Resto IPCBA⁸, que da cuenta de subas que no responden a cuestiones estacionales y/o administrativas, fue de 3,0%, desacelerándose respecto

de los dos meses previos y ubicándose por debajo de la variación del Nivel General. En términos interanuales, la trayectoria de estos precios se expandió hasta 34,2%, ubicándose 1,6 p.p. por encima a la del mes previo.

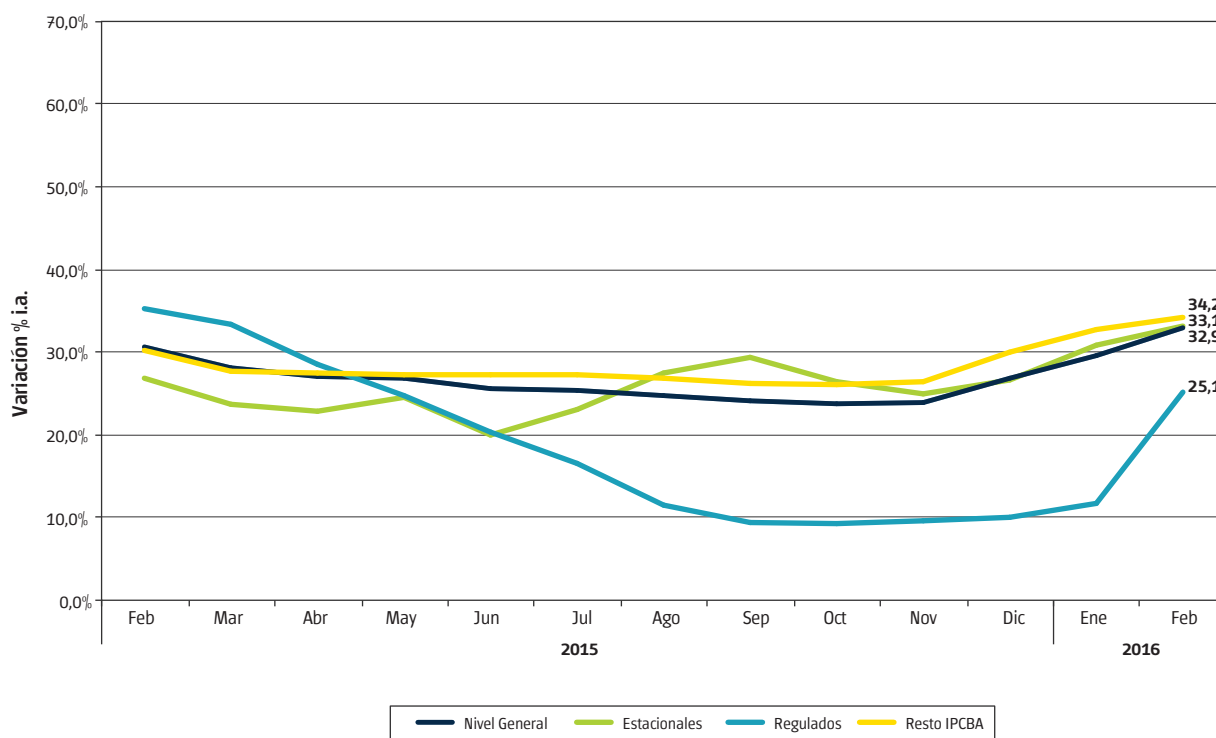
Por último, los bienes y servicios Estacionales se elevaron 1,4%, sintetizando comportamientos contrapuestos, subas en las frutas frescas y pasajes aéreos y caídas en los servicios vinculados al turismo, como los paquetes vacacionales y el alojamiento en hoteles. Esta agrupación marcó una aceleración hasta 33,1% i.a. (+2,3 p.p. respecto del mes previo).

6 Esta clasificación es similar a la que utilizaba el INDEC en el IPC GBA.

7 Ver cuadro 9 del Anexo.

8 La categoría Resto IPCBA es una subcanasta que mide la variación de precios de bienes y servicios que no tienen comportamiento estacional ni están sujetos a regulación, siendo un *proxy* de la inflación subyacente o también denominada inflación núcleo.

Gráfico 9 IPCBA. Trayectoria interanual. Nivel General, Estacionales, Regulados y Resto IPCBA. Febrero de 2015/2016



Fuente: Dirección General de Estadística y Censos (Ministerio de Hacienda GCBA).

4. Precios medios

En los Cuadros 6 y 7 del Anexo se presentan los precios medios de una selección de bienes y servicios que conforman la canasta del IPCBA.

Anexo

Cuadro 1 IPCBA según divisiones de la canasta. Índice y variación porcentual respecto del mes anterior, acumulado anual e interanual

Nivel General y divisiones	Ponderación por división	Índice ¹		Variación porcentual		
		Febrero de 2016*	Enero de 2016	Respecto del mes anterior	Acumulado anual	Interanual
Nivel General		294,14	282,91	4,0	8,3	32,9
1 Alimentos y bebidas no alcohólicas	17,07 %	301,54	290,63	3,8	8,6	32,0
2 Bebidas alcohólicas y tabaco	1,89 %	304,46	293,40	3,8	5,0	32,5
3 Prendas de vestir y calzado	6,89 %	299,29	297,68	0,5	2,9	35,0
4 Vivienda, agua, electricidad y otros combustibles	12,51 %	306,94	274,13	12,0	14,2	36,8
5 Equipamiento y mantenimiento del hogar	7,69 %	300,64	287,65	4,5	9,0	37,5
6 Salud	9,70 %	263,69	255,04	3,4	5,1	36,0
7 Transporte	11,87 %	298,54	292,89	1,9	6,3	24,5
8 Comunicaciones	3,90 %	207,84	201,22	3,3	5,4	24,7
9 Recreación y cultura	9,49 %	328,08	320,45	2,4	7,6	37,2
10 Educación	3,32 %	280,70	279,61	0,4	0,6	30,7
11 Restaurantes y hoteles	10,16 %	291,11	282,64	3,0	13,3	30,9
12 Bienes y servicios varios	5,50 %	283,44	273,45	3,7	9,5	33,5

¹ Base julio 2011-junio 2012 = 100.

* Datos provisionales.

Fuente: Dirección General de Estadística y Censos (Ministerio de Hacienda GCBA).

Cuadro 2 IPCBA. Nivel General, bienes y servicios. Índice y variación porcentual respecto del mes anterior, acumulado anual e interanual

Nivel General, bienes y servicios	Índice ¹		Variación porcentual		
	Febrero de 2016*	Enero de 2016	Respecto del mes anterior	Acumulado anual	Interanual
Nivel General	294,14	282,91	4,0	8,3	32,9
Bienes	300,03	291,63	2,9	7,8	35,1
Servicios	288,85	275,10	5,0	8,7	30,9

¹ Base julio 2011-junio 2012 = 100.

* Datos provisionales.

Fuente: Dirección General de Estadística y Censos (Ministerio de Hacienda GCBA).

Cuadro 3 IPCBA. Incidencia de las divisiones en el Nivel General

Nivel General y divisiones	Febrero de 2016*
Nivel General	4,0
1 Alimentos y bebidas no alcohólicas	0,66
2 Bebidas alcohólicas y tabaco	0,07
3 Prendas de vestir y calzado	0,04
4 Vivienda, agua, electricidad y otros combustibles	1,45
5 Equipamiento y mantenimiento del hogar	0,35
6 Salud	0,30
7 Transporte	0,24
8 Comunicaciones	0,09
9 Recreación y cultura	0,26
10 Educación	0,01
11 Restaurantes y hoteles	0,30
12 Bienes y servicios varios	0,19

* Datos provisionarios.

Nota: la suma de las cifras parciales puede diferir del total por procedimientos de redondeo.

Fuente: Dirección General de Estadística y Censos (Ministerio de Hacienda GCBA).

Cuadro 4 IPCBA. Incidencia de los bienes y servicios en el Nivel General

Nivel General, bienes y servicios	Febrero de 2016*
Nivel General	4,0
Bienes	1,40
Servicios	2,56

* Datos provisionarios.

Nota: la suma de las cifras parciales puede diferir del total por procedimientos de redondeo.

Fuente: Dirección General de Estadística y Censos (Ministerio de Hacienda GCBA).

Cuadro 5 IPCBA. Evolución del Nivel General de los bienes y servicios. Índice y variación porcentual respecto del mes anterior

Mes	Índice ¹			Variación porcentual		
	Nivel General	Bienes	Servicios	Nivel General	Bienes	Servicios
Enero de 2015	218,23	219,51	217,09	2,0	1,2	2,6
Febrero de 2015	221,40	222,13	220,74	1,5	1,2	1,7
Marzo de 2015	225,08	225,73	224,49	1,7	1,6	1,7
Abril de 2015	230,41	232,43	228,60	2,4	3,0	1,8
Mayo de 2015	235,51	236,75	234,39	2,2	1,9	2,5
Junio de 2015	238,69	240,65	236,93	1,4	1,6	1,1
Julio de 2015	243,56	245,44	241,88	2,0	2,0	2,1
Agosto de 2015	248,02	249,83	246,39	1,8	1,8	1,9
Septiembre de 2015	252,13	255,33	249,25	1,7	2,2	1,2
Octubre de 2015	256,42	259,12	254,00	1,7	1,5	1,9
Noviembre de 2015	261,43	265,08	258,16	2,0	2,3	1,6
Diciembre de 2015	271,67	278,24	265,77	3,9	5,0	2,9
Enero de 2016	282,91	291,63	275,10	4,1	4,8	3,5
Febrero de 2016*	294,14	300,03	288,85	4,0	2,9	5,0

¹ Base julio 2011-junio 2012 = 100.

* Datos provisionarios.

Fuente: Dirección General de Estadística y Censos (Ministerio de Hacienda GCBA).

Cuadro 6 IPCBA. Principales precios medios de bienes y servicios (pesos).
Ciudad de Buenos Aires. Febrero de 2016

Descripción	Unidad de medida	Precio medio
PRODUCTOS DE LIMPIEZA PARA EL HOGAR		
Jabón en pan	1 x 200 gramos	8,07
Acondicionador de ropa	repuesto x 900 cm ³	22,43
Detergente vajilla común	envase PVC x 750 cm ³	13,90
Brillo o autobrillo para pisos	botella plástica x 900 cm ³	40,14
Líquido limpiador	repuesto x 500 cm ³	13,85
Lustramuebles	aerosol x 360 ml	33,04
Lavandina	botella plástica x 1 litro	13,58
Insecticida	aerosol x 360 cm ³	33,14
ARTÍCULOS DESCARTABLES PARA EL HOGAR		
Fósforos	caja de 230 unidades	8,43
Bolsa para residuos	envase x 30 bolsas de 45 x 60 cm	28,73
SERVICIOS DE ESPARCIMIENTO Y ENTRETENIMIENTO		
Práctica de gimnasia		418,47
Entrada de cine		86,10
Novela de suspenso		194,72
Libro de autoayuda		238,79
TEXTO Y MATERIALES ESCOLARES		
Cuaderno universitario	1 unidad x 84 hojas	30,38
Cuaderno escolar	1 unidad de 48 a 50 hojas	45,33
Lápices de colores	paquete x 12 unidades	45,27
Lápiz negro	1 unidad	4,40
Marcadores escolares	paquete x 12 unidades	38,07
Repuesto para carpeta	repuesto x 96 hojas	49,83
Fotocopia	1 unidad	0,98
SERVICIOS PARA EL CUIDADO PERSONAL		
Corte de cabello hombre		120,48
Corte de cabello mujer		133,85
ARTÍCULOS DE HIGIENE, TOCADOR Y BELLEZA		
Pañales bebés grandes	paquete x 16 unidades	68,47
Tampones	paquete x 20 unidades	47,71
Jabón de tocador	1 unidad x 125 gramos	9,84
Loción después de afeitarse	envase x 100 cm ³	103,73
Desodorante femenino	envase x 60 ml a bolilla	29,62
Desodorante masculino	envase x 160 ml aerosol	36,71
Crema dental	tubo x 125 gramos	21,40
Crema para el cuerpo	frasco plástico x 200 gramos	32,35

Fuente: Dirección General de Estadística y Censos (Ministerio de Hacienda GCBA).

Cuadro 7 IPCBA. Principales precios medios de productos alimenticios (pesos).
Ciudad de Buenos Aires. Febrero de 2016

Descripción	Unidad de medida	Precio medio
HARINAS, CEREALES Y LEGUMBRES		
Pan francés tipo flauta	1 kilo	29,25
Pan lacteado blanco	bolsa x 360 gramos	27,94
Pan para hamburguesas	paquete x 4 unidades	17,39
Pan rallado/rebozador	paquete x 500 gramos	15,51
Facturas	12 unidades	55,16
Galletitas de agua	paquete x 300 gramos	16,23
Galletitas dulces sin relleno	paquete x 400 gramos	21,32
Harina de trigo común	1 kilo	7,95
Harina de maíz	paquete x 500 gramos	10,21
Arroz blanco simple	1 kilo	15,07
Arroz blanco doble	1 kilo	41,71
Fideos secos largos	paquete x 500 gramos	13,61
Ravioles frescos en piezas	blíster x 500 gramos	43,78
Tapas para empanadas	330 gramos	15,91
Tapas para tartas	bolsa x 2 unidades de 400 gramos	21,87
Lentejas secas	bolsa x 500 gramos	22,76
Empanadas cocidas para llevar	12 unidades	154,54
Pizza para llevar	1 unidad	88,89
FRUTAS Y VERDURAS		
Manzana deliciosa roja	1 kilo	25,73
Banana	1 kilo	22,42
Limón	1 kilo	26,95
Mandarina	1 kilo	19,78
Naranja	1 kilo	24,64
Duraznos en conserva	lata x 485 gramos	29,99
Acelga	1 kilo	15,65
Lechuga criolla	1 kilo	31,92
Tomate perita	1 kilo	19,47
Tomate redondo	1 kilo	17,86
Ají morrón	1 kilo	30,43
Cebolla común	1 kilo	13,16
Zapallo	1 kilo	13,43
Zapallitos	1 kilo	16,09
Zanahoria	1 kilo	16,06
Batata	1 kilo	15,30
Papa	1 kilo	10,74
Puré de tomates	envase tetrabrick x 520 gramos	10,80
Arvejas en conserva	lata x 205 gramos	8,60
CARNES Y HUEVOS		
Asado	1 kilo	104,49
Carne picada común	1 kilo	58,74
Paleta	1 kilo	94,92
Cuadrada	1 kilo	111,78
Cuadril	1 kilo	122,57
Nalga	1 kilo	123,69

Continúa

Cuadro 7 Conclusión

Descripción	Unidad de medida	Precio medio
Hamburguesas	caja x 334 gramos	45,56
Chorizo fresco	1 kilo	75,68
Salchicha tipo viena	paquete x 6 unidades de 225 gramos	18,91
Jamón cocido	1 kilo	155,10
Paleta–fiambre	1 kilo	117,56
Salame	1 kilo	186,82
Salchichón	1 kilo	94,78
Atún en conserva en aceite	lata x 125 gramos	15,72
Huevos de gallina	12 unidades	24,14
LECHE, YOGURT Y PRODUCTOS LÁCTEOS		
Leche común entera	1 litro	12,96
Leche en polvo	400 gramos	50,18
Queso tipo cuartirolo	1 kilo	93,90
Queso port salut	1 kilo	122,83
Queso en barra	1 kilo	133,08
Queso para rallar	1 kilo	189,96
Manteca	paquete x 200 gramos	20,78
Yogur para beber	sachet x 1.000 gramos	21,54
ACEITES		
Aceite de girasol	envase PET x 1.500 cm ³	24,32
Aceite de maíz	envase por 1.000 cm ³	47,98
DULCES Y AZÚCAR		
Azúcar blanca	1 kilo	11,32
Dulce de batata	1 kilo	35,23
Dulce de membrillo	1 kilo	37,67
Mermelada	envase x 454 gramos	25,58
BEBIDAS ALCOHÓLICAS		
Vino tinto común	envase tetrabrick x 1 litro	15,57
Cerveza en botella	botella x 1.000 cm ³	23,02
BEBIDAS NO ALCOHÓLICAS		
Agua mineral	envase plástico x 2,25 litros	15,58
Agua de mesa	bidón x 5 litros	26,39
Gaseosa cola	envase plástico x 2,25 litros	26,33
Jugo en polvo	sobre rinde 1 litro	3,68
OTROS ALIMENTOS		
Sal fina	500 gramos	8,53
Sal gruesa	1 kilo	10,03
Mayonesa común	sachet x 500 gramos	18,95
Vinagre de vino	botella plástica x 1 litro	24,57
Café molido	250 gramos	27,85
Yerba mate	1 kilo	49,59
Té común en saquitos	caja x 25 saquitos	8,24
Cacao en polvo	360 gramos	30,34

Fuente: Dirección General de Estadística y Censos (Ministerio de Hacienda GCBA).

Cuadro 8 IPCBA según principales aperturas. Índice y variación porcentual respecto del mes anterior, acumulado anual e interanual

Apertura	Índice ^a		Variación porcentual		
	Febrero de 2016*	Enero de 2016	Respecto del mes anterior	Acumulado anual	Interanual
Nivel General	294,14	282,91	4,0	8,3	32,9
Alimentos y bebidas no alcohólicas	301,54	290,63	3,8	8,6	32,0
<i>Alimentos</i>	301,00	289,73	3,9	9,0	32,7
Pan y cereales	309,93	299,74	3,4	7,7	26,3
Carnes y derivados	283,18	278,48	1,7	5,6	41,9
Pescados y mariscos	281,16	256,44	9,6	16,1	30,8
Aceites y grasas	330,72	319,28	3,6	10,2	30,5
Leche, productos lácteos y huevos	300,20	290,15	3,5	8,7	26,3
Frutas	361,34	316,97	14,0	28,6	58,2
Verduras, tubérculos y legumbres	301,74	292,80	3,1	6,5	21,5
Azúcar, dulces, chocolate, golosinas	290,88	281,21	3,4	8,3	30,4
Otros alimentos	308,59	289,82	6,5	13,7	40,7
<i>Bebidas no alcohólicas</i>	305,41	297,00	2,8	5,9	27,2
Café, té, yerba y cacao	330,44	323,33	2,2	5,1	20,9
Aguas minerales, bebidas gaseosas y jugos	297,81	289,00	3,0	6,1	29,5
Bebidas alcohólicas y tabaco	304,46	293,40	3,8	5,0	32,5
<i>Bebidas alcohólicas</i>	251,36	242,05	3,8	6,2	27,3
Bebidas espirituosas, destiladas y licores	230,41	227,10	1,5	2,3	25,2
Vinos	217,35	211,79	2,6	4,9	22,9
Cerveza	391,00	365,79	6,9	9,4	38,4
<i>Tabaco</i>	348,73	336,23	3,7	4,3	35,8
Prendas de vestir y calzado	299,29	297,68	0,5	2,9	35,0
<i>Prendas de vestir y materiales</i>	304,93	303,90	0,3	2,9	33,9
<i>Calzado</i>	282,70	279,38	1,2	3,1	38,3
Vivienda, agua, electricidad y otros combustibles	306,94	274,13	12,0	14,2	36,8
<i>Alquiler de la vivienda</i>	261,04	253,12	3,1	5,9	38,0
<i>Mantenimiento y reparación de la vivienda</i>	375,71	370,59	1,4	5,8	22,1
<i>Suministro de agua y otros servicios relacionados con la vivienda</i>	274,79	274,58	0,1	1,4	20,8
Suministro de agua	351,50	351,50	0,0	0,0	0,0
Gastos comunes por la vivienda	264,18	263,94	0,1	1,7	25,6
<i>Electricidad, gas y otros combustibles</i>	480,02	267,08	79,7	80,1	86,8
Electricidad	552,88	156,51	253,3	253,3	253,3
Gas	395,43	395,43	0,0	0,3	5,8
Equipamiento y mantenimiento del hogar	300,64	287,65	4,5	9,0	37,5
<i>Muebles, accesorios, alfombras</i>	340,05	324,68	4,7	12,1	41,4
<i>Artículos textiles para el hogar</i>	339,02	328,04	3,3	8,5	46,3
<i>Artefactos para el hogar</i>	288,14	276,35	4,3	8,8	36,5
<i>Vajilla, utensilios, loza y cristalería</i>	334,63	328,14	2,0	6,6	23,4
<i>Herramientas y equipos para el hogar y el jardín</i>	321,72	314,15	2,4	14,9	36,3
<i>Bienes y servicios para la conservación del hogar</i>	288,65	274,98	5,0	8,0	37,4

Continúa

Cuadro 8 Conclusión

Apertura	Índice ¹		Variación porcentual		
	Febrero de 2016*	Enero de 2016	Respecto del mes anterior	Acumulado anual	Interanual
Salud	263,69	255,04	3,4	5,1	36,0
<i>Productos medicinales, artefactos y equipos para la salud</i>	254,81	255,07	-0,1	2,5	37,8
<i>Productos farmacéuticos</i>	243,26	244,09	-0,3	1,5	38,4
<i>Otros productos medicinales</i>	290,47	285,92	1,6	6,4	35,4
<i>Artefactos y equipos terapéuticos y sus reparaciones</i>	345,63	342,58	0,9	7,6	35,2
<i>Servicios para pacientes externos</i>	258,27	253,02	2,1	5,6	27,7
<i>Seguros médicos</i>	275,11	255,99	7,5	7,5	38,5
Transporte	298,54	292,89	1,9	6,3	24,5
<i>Transporte personal</i>	307,48	300,43	2,3	8,5	33,5
<i>Adquisición de vehículos</i>	348,63	343,83	1,4	10,8	59,4
<i>Funcionamiento de equipos de transporte de uso del hogar</i>	290,31	282,31	2,8	7,5	23,5
<i>Transporte público</i>	284,73	281,27	1,2	2,7	11,9
<i>Servicios de transporte por carretera</i>	274,54	272,28	0,8	1,2	9,8
<i>Servicios de transporte por ferrocarril</i>	242,28	240,97	0,5	0,5	0,9
<i>Servicios de transporte aéreo</i>	406,34	391,09	3,9	12,7	34,1
Comunicaciones	207,84	201,22	3,3	5,4	24,7
<i>Servicios postales</i>	329,21	316,55	4,0	10,2	33,3
<i>Equipos telefónicos</i>	350,03	330,78	5,8	21,9	47,4
<i>Servicios telefónicos</i>	203,26	197,03	3,2	4,7	23,7
Recreación y cultura	328,08	320,45	2,4	7,6	37,2
<i>Equipos audio-visuales, fotográficos y de procesamiento de la información</i>	281,76	266,98	5,5	14,5	41,8
<i>Artículos para la recreación, jardines y mascotas</i>	327,27	315,50	3,7	7,5	31,0
<i>Servicios recreativos y culturales</i>	336,42	331,62	1,4	3,8	37,2
<i>Diarios, revistas, libros y artículos de papelería y dibujo</i>	358,80	346,18	3,6	9,2	44,4
<i>Paquete turístico y excursiones</i>	340,37	350,06	-2,8	8,4	25,3
Educación	280,70	279,61	0,4	0,6	30,7
<i>Servicios educativos</i>	280,70	279,61	0,4	0,6	30,7
Restaurantes y hoteles	291,11	282,64	3,0	13,3	30,9
<i>Restaurantes y comidas preparadas</i>	289,83	279,37	3,7	12,1	31,5
<i>Hoteles</i>	302,26	311,15	-2,9	24,1	26,6
Bienes y servicios varios	283,44	273,45	3,7	9,5	33,5
<i>Cuidado personal</i>	298,44	287,36	3,9	9,4	35,3
<i>Efectos personales</i>	287,77	276,76	4,0	6,6	26,2
<i>Seguros</i>	271,63	264,31	2,8	4,9	27,5
<i>Servicios financieros</i>	179,12	179,12	0,0	-3,8	13,8
<i>Otros servicios</i>	249,39	240,92	3,5	15,5	36,2

¹ Base julio 2011-junio 2012 = 100.

* Datos provisorios.

Fuente: Dirección General de Estadística y Censos (Ministerio de Hacienda GCBA).

Cuadro 9 IPCBA. Nivel General, estacionales, regulados y resto IPCBA. Índice y variación porcentual respecto del mes anterior, acumulado anual e interanual

Nivel General, Estacionales, Regulados y Resto IPCBA	Índice ¹		Variación porcentual		
	Febrero de 2016*	Enero de 2016	Respecto del mes anterior	Acumulado anual	Interanual
Nivel General	294,14	282,91	4,0	8,3	32,9
Estacionales	318,41	313,96	1,4	9,0	33,1
Regulados	285,68	253,19	12,8	14,7	25,1
Resto IPCBA	292,77	284,30	3,0	7,2	34,2

¹ Base julio 2011-junio 2012 = 100.

* Datos provisorios.

Fuente: Dirección General de Estadística y Censos (Ministerio de Hacienda GCBA).

También es posible acceder a información estadística sobre la Ciudad de Buenos Aires en www.estadisticaciudad.gob.ar

Para consultas dirijase al Departamento Documentación y Atención al Usuario a cdocumentacion@estadisticaciudad.gob.ar



[estadisticaba](https://www.facebook.com/estadisticaba)



[@estadisticaba](https://twitter.com/estadisticaba)