



IPCBA. Enero de 2016

Informe de resultados | **970**



Febrero de 2016

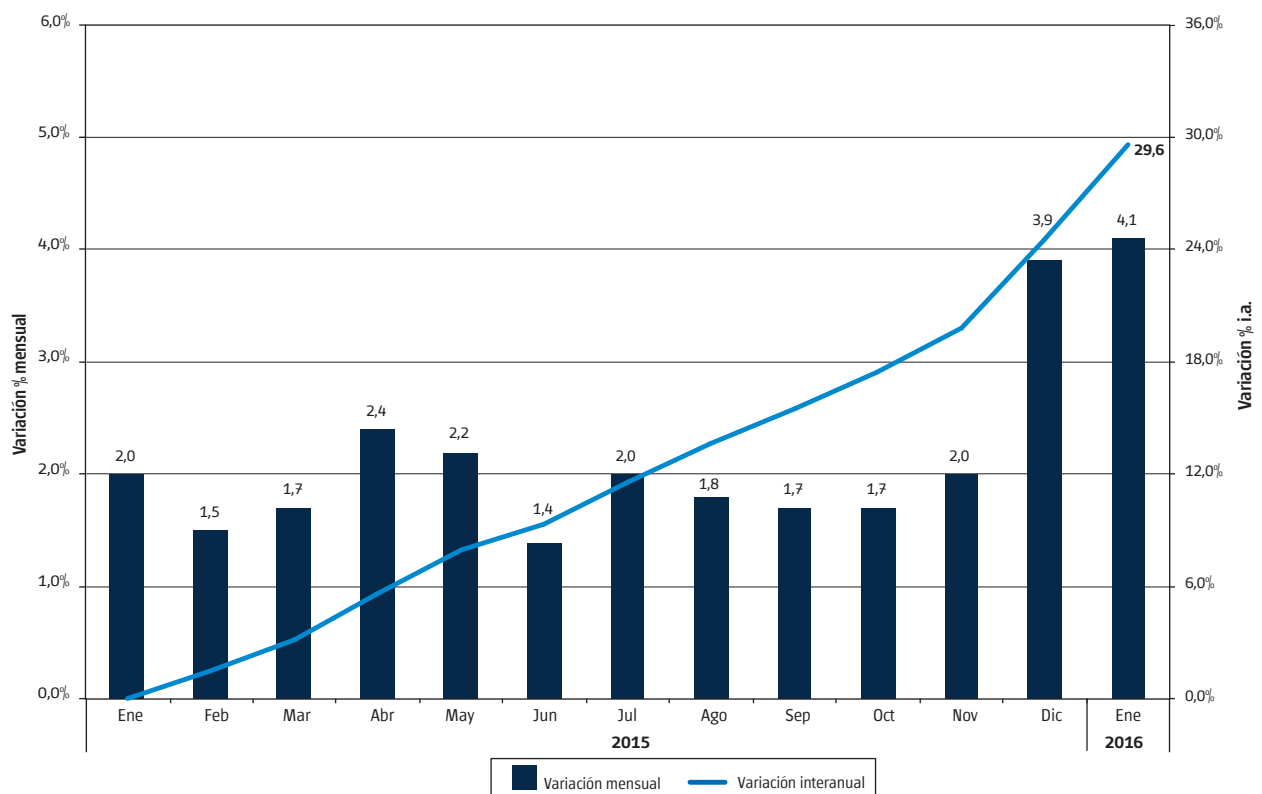
“2016: Año del Bicentenario de la Declaración de Independencia de la República Argentina”

IPCBA. Enero de 2016¹

En enero de 2016, el Índice de Precios al Consumidor de la Ciudad de Buenos Aires (IPCBA) se elevó 4,1% mensual, acelerándose en términos interanuales –i.a.– hasta 29,6% (2,7 puntos porcentuales –p.p.– por encima a la del mes previo).

1 Datos provisorios.

Gráfico 1 IPCBA. Variación mensual, acumulada e interanual del Nivel General. Enero de 2015/2016



Fuente: Dirección General de Estadística y Censos (Ministerio de Hacienda GCBA).

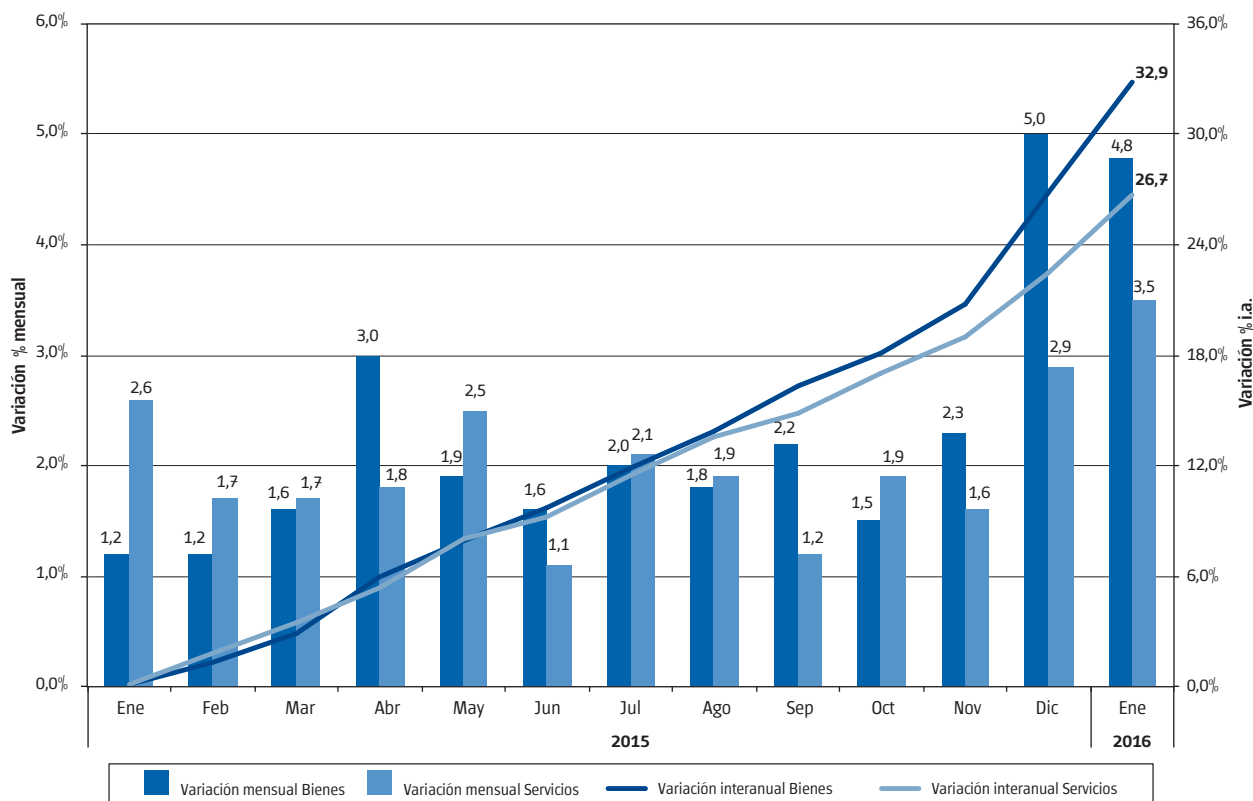
1. Bienes y servicios²

En enero, los Bienes promediaron una suba de 4,8% mensual, mientras que los Servicios aumentaron 3,5%. Por tercer mes consecutivo, los Bienes volvieron a ubicarse por encima de los Servicios.

El comportamiento de los Bienes respondió fundamentalmente a los aumentos en los precios de los vehículos automotores y de los alimentos, en particular, la carne vacuna, los lácteos, las frutas frescas y los panificados.

² Ver cuadros 2, 4 y 5 del Anexo.

Gráfico 2 IPCBA. Variación mensual, acumulada e interanual de Bienes y Servicios. Enero de 2015/2016

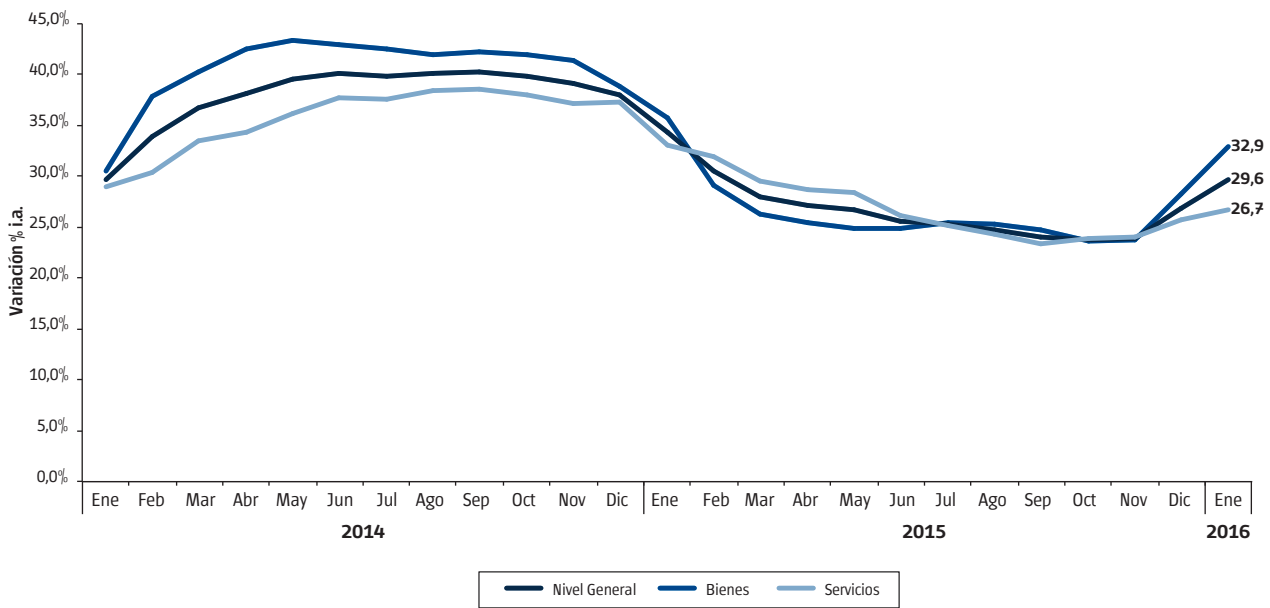


Fuente: Dirección General de Estadística y Censos (Ministerio de Hacienda GCBA).

En tanto, los Servicios reflejaron principalmente subas en la comida fuera del hogar, en el alojamiento en hoteles y en los paquetes turísticos, por motivos vacacionales.

En términos interanuales, los Bienes aceleraron significativamente su ritmo de suba hasta 32,9% i.a. (+4,6 p.p. respecto del mes previo), mientras que los Servicios treparon hasta 26,7% i.a. (+1,0 p.p.), ampliándose la brecha entre ambos agrupamientos.

Gráfico 3 IPCBA. Trayectoria interanual. Nivel General, Bienes y Servicios. Enero de 2014/2016



Fuente: Dirección General de Estadística y Censos (Ministerio de Hacienda GCBA).

2. Divisiones

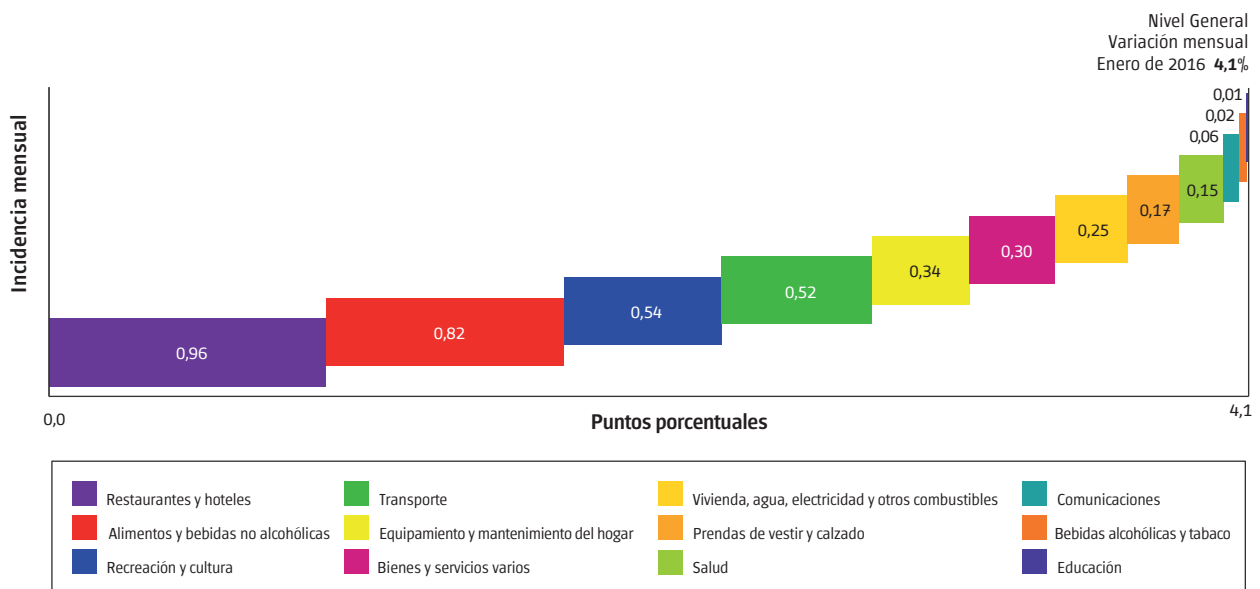
2.1 Variaciones mensuales e incidencia³

En enero se registraron aumentos en todas las divisiones del IPCBA, destacándose por su importancia Restaurantes

y hoteles, Alimentos y bebidas no alcohólicas, Recreación y cultura y Transporte, que en conjunto explicaron el 68,6% del alza mensual de los precios al consumidor.

³ Ver cuadros 1, 3 y 8 del Anexo.

Gráfico 4 IPCBA. Incidencia mensual por división. Enero de 2016



Nota: la suma de las cifras parciales puede diferir del total por procedimientos de redondeo.

Fuente: Dirección General de Estadística y Censos (Ministerio de Hacienda GCBA).

La división Restaurantes y hoteles registró un aumento del 10,0%, contribuyendo con 0,96 p.p. al alza mensual del Nivel General. Al interior de la misma, se observaron incrementos en los precios de la comida consumida fuera del hogar y de los servicios de alojamiento en hoteles por motivos turísticos y estacionales.

La división Alimentos y bebidas no alcohólicas promedió un alza de 4,7%, aportando 0,82 p.p. a la variación mensual del IPCBA. Los principales aumentos provinieron de los siguientes grupos: Carnes y derivados (3,9%) -en particular los cortes vacunos (4,0%)-, Leche, productos lácteos y huevos (5,0%), Frutas (12,8%) y Pan y cereales (4,2%).

Recreación y cultura exhibió una suba de 5,1%, con una incidencia de 0,54 p.p., resultado del comportamiento estacional de los precios de los paquetes turísticos (al que se sumó en esta oportunidad el efecto de un tipo de cambio más alto). Al mismo tiempo, se verificaron aumentos en los precios de los equipos informáticos y de los diarios y revistas.

Transporte se elevó 4,2% y contribuyó con 0,52 p.p. al aumento promedio mensual de la canasta del IPCBA. Se destacaron los incrementos registrados en los valores

de los vehículos automotores, en los combustibles y los incrementos de carácter estacional de los pasajes aéreos y ómnibus de larga distancia.

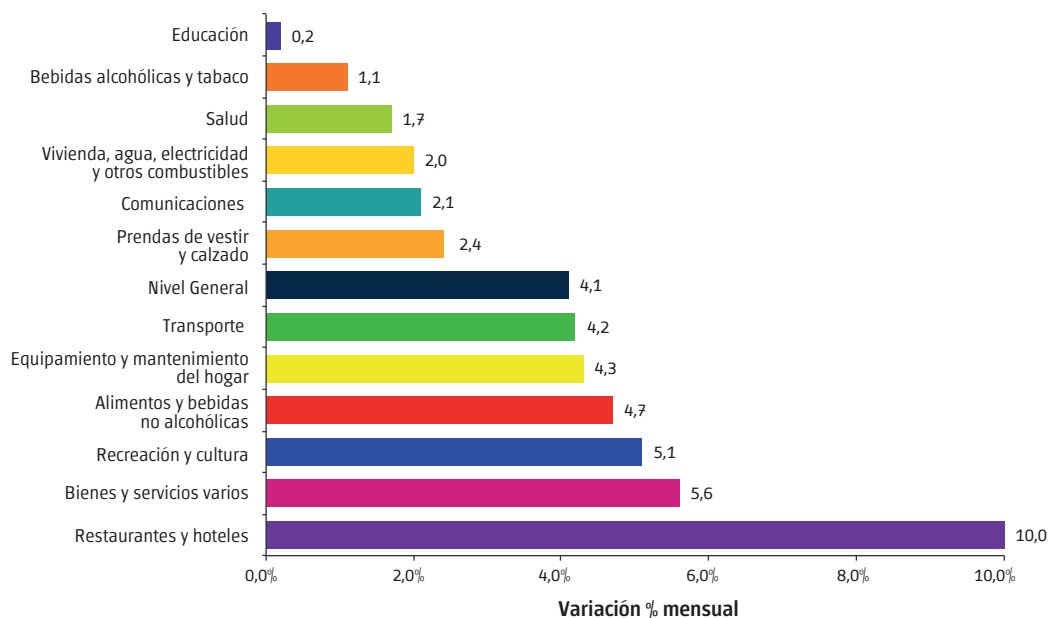
La división Equipamiento y mantenimiento del hogar tuvo un alza de 4,3%, con una incidencia de 0,34 p.p., obedeciendo principalmente a los incrementos observados en los precios de los productos y utensilios de limpieza, de los muebles y de los electrodomésticos.

Bienes y servicios varios se incrementó 5,6%, aportando 0,30 p.p. a la variación mensual del Nivel General. Este comportamiento fue producto de aumentos en los artículos de tocador, belleza y descartables y en el costo de los servicios funerarios.

La división Vivienda, agua, electricidad y otros combustibles registró un alza de 2,0%, con una incidencia de 0,25 p.p., sintetizando actualizaciones en los valores de los alquileres junto con ajustes marginales en las expensas y subas en los materiales para la reparación de la vivienda.

El resto de las divisiones tuvo una incidencia positiva aunque menor en el Nivel General.

Gráfico 5 IPCBA. Variaciones mensuales. Enero de 2016



Fuente: Dirección General de Estadística y Censos (Ministerio de Hacienda GCBA).

2.2 Variaciones interanuales e incidencia⁴

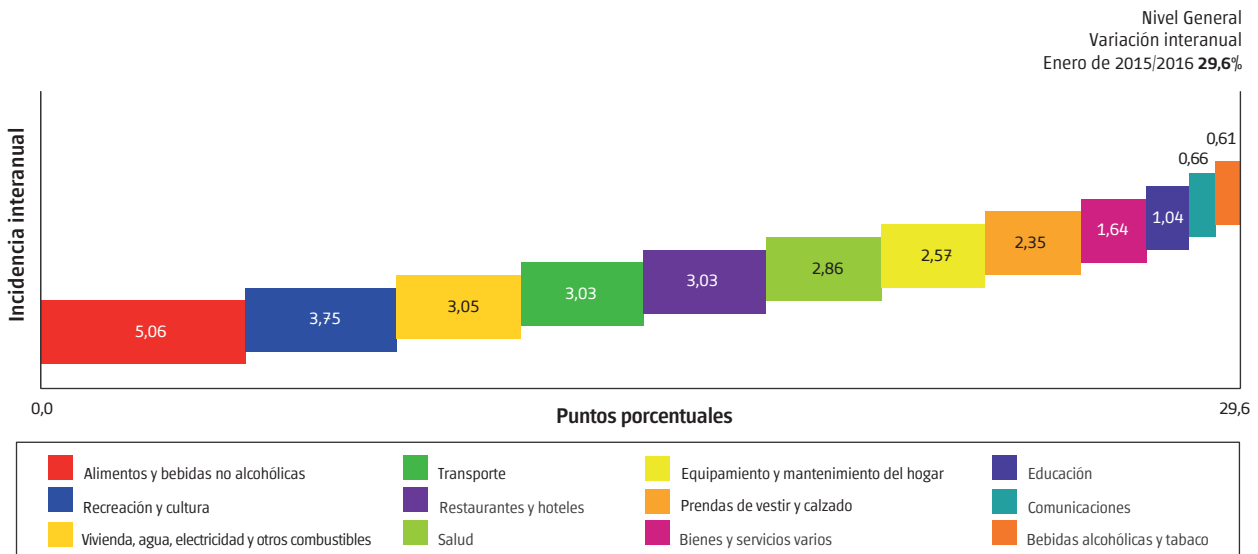
En el mes de enero, la trayectoria interanual de los precios al consumidor se aceleró hasta 29,6% i.a., 2,7 p.p. superior al incremento i.a. del mes previo.

Las divisiones Alimentos y bebidas no alcohólicas (28,6% i.a.), Recreación y cultura (36,8% i.a.), Vivienda, agua,

electricidad y otros combustibles (24,1% i.a.), Transporte (23,5% i.a.) y Restaurantes y hoteles (29,9% i.a.), fueron las principales responsables de la expansión interanual de los precios minoristas, explicando el 60,4% de la variación interanual del Nivel General.

4 Ver cuadros 1 y 8 del Anexo.

Gráfico 6 IPCBA. Incidencia interanual por división. Enero de 2015/2016

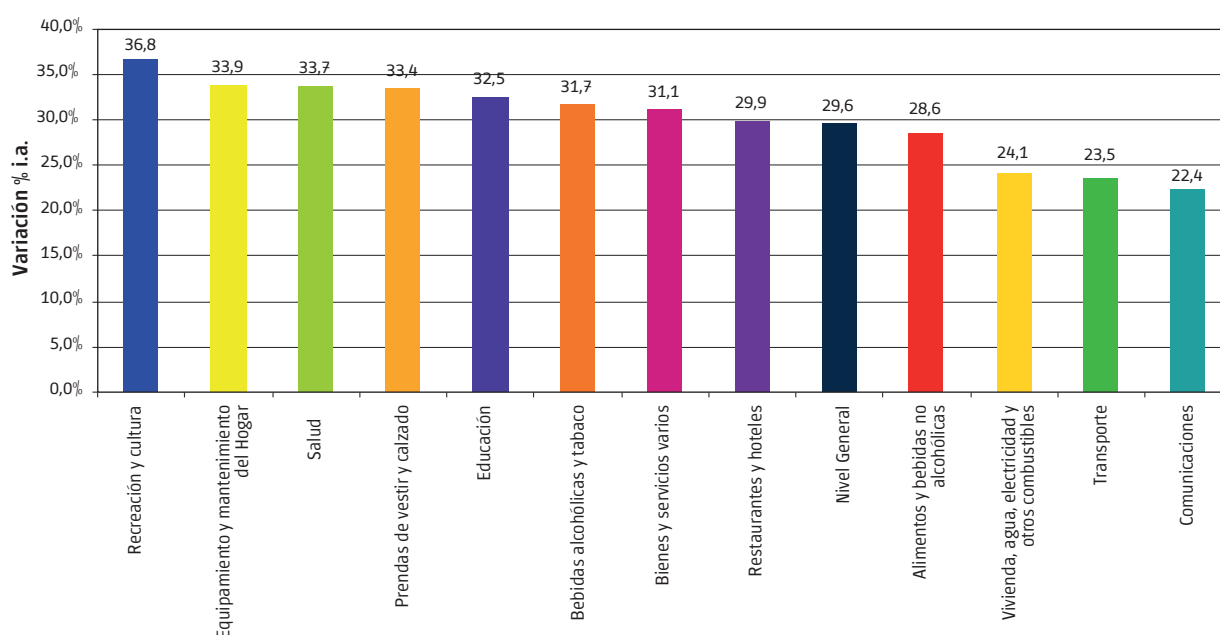


Nota: la suma de las cifras parciales puede diferir del total por procedimientos de redondeo.
Fuente: Dirección General de Estadística y Censos (Ministerio de Hacienda GCBA).

En enero, la aceleración observada en el ritmo de suba interanual del Nivel General respondió principalmente a la dinámica de los precios de las divisiones Restaurantes y hoteles, Transporte, Alimentos y bebidas no alcohólicas y Equipamiento y mantenimiento del hogar, que marcaron una expansión en sus trayectorias interanuales hasta 29,9% i.a. (+7,1 p.p. en relación al mes previo), 23,5% i.a. (+4,7 p.p.),

28,6% i.a. (+3,1 p.p.) y 33,9% i.a. (+4,7 p.p.), respectivamente. En sentido opuesto, se destacó la desaceleración en Bebidas alcohólicas y tabaco, que aminoró su incremento interanual hasta 31,7% i.a. (-3,4 p.p.).

Gráfico 7 IPCBA. Variaciones interanuales. Enero de 2015/2016

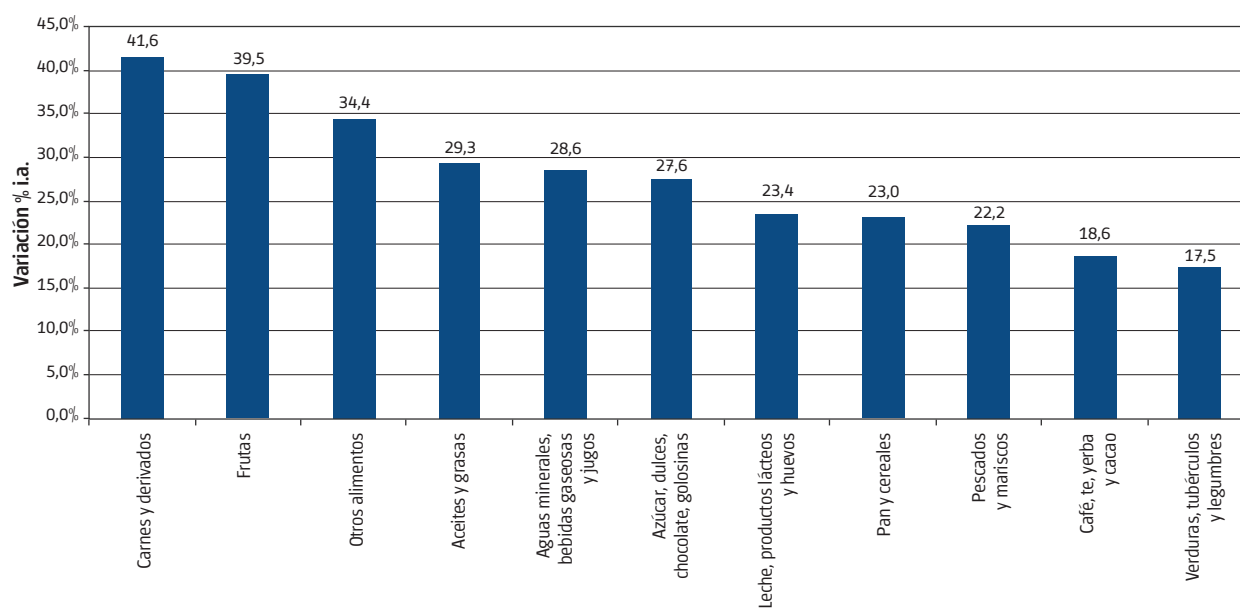


Fuente: Dirección General de Estadística y Censos (Ministerio de Hacienda GCBA).

La división Alimentos y bebidas no alcohólicas continuó siendo la principal responsable de la suba interanual del Nivel General del IPCBA, al explicar el 17,1% de la variación i.a. de los precios al consumidor. Las fuertes subas verificadas al interior de la misma, tanto en diciembre de 2015 como en enero de 2016, hicieron que esta división aumentara su participación relativa en la canasta de consumo del IPCBA.

A nivel desagregado, los grupos de Alimentos y bebidas no alcohólicas que tuvieron una mayor contribución al desempeño de la división fueron Carnes y derivados (41,6% i.a.), Leche, productos lácteos y huevos (23,4% i.a.), Pan y cereales (23,0% i.a.) y Aguas minerales, bebidas gaseosas y jugos (28,6% i.a.), que en conjunto explicaron el 72,4% del alza interanual de los precios de esta división.

Gráfico 8 IPCBA. Variación interanual de la división Alimentos y Bebidas no alcohólicas por grupos. Enero de 2015/2016



Fuente: Dirección General de Estadística y Censos (Ministerio de Hacienda GCBA).

3. Productos estacionales, regulados y resto IPCBA^{5,6}

Desagregando por subíndices, los bienes y servicios Estacionales fueron los que más aumentaron en el mes (7,4%), respondiendo a las subas en los servicios vinculados al turismo, como los paquetes vacacionales, el alojamiento en hoteles y el transporte, a los que se sumaron alzas en los precios de las frutas frescas, en particular las cítricas. Así, esta agrupación se aceleró en términos interanuales hasta 30,8% i.a. (+4,1 p.p. respecto del mes anterior).

La evolución mensual de la agrupación Resto IPCBA⁷, que da cuenta de subas que no responden a cuestiones estacio-

nales y/o administrativas, fue de 4,1% (en línea con la del Nivel General). En términos interanuales, la trayectoria de estos precios se expandió hasta 32,6% i.a., ubicándose 2,6 p.p. por encima de la del mes previo.

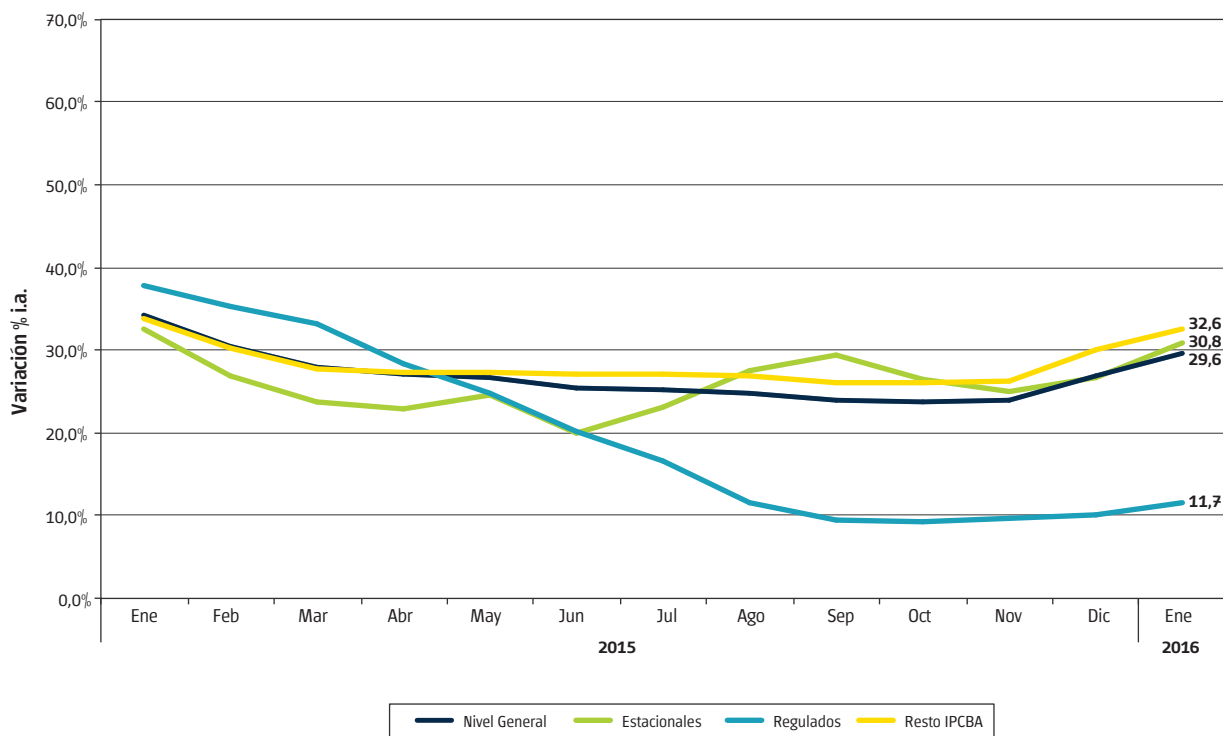
Por último, los ítems Regulados se elevaron 1,7%, por aumentos en los combustibles para el automotor, la entrada en vigencia hacia fines del mes de nuevas tarifas para los peajes de las autopistas porteñas, de la autopista Buenos Aires-La Plata y para los accesos a la Ciudad Autónoma de Buenos Aires, junto con aumentos en los servicios postales y la estabilidad de las tarifas de los servicios públicos. Este agrupamiento acumuló un alza interanual de 11,7% i.a. (+1,7 p.p. respecto de diciembre de 2015).

5 Esta clasificación es similar a la que utilizaba el INDEC en el IPC GBA.

6 Ver cuadro 9 del Anexo.

7 La categoría Resto IPCBA es una subcanasta que mide la variación de precios de bienes y servicios que no tienen comportamiento estacional ni están sujetos a regulación, siendo un *proxy* de la inflación subyacente o también denominada inflación núcleo.

Gráfico 9 IPCBA. Trayectoria interanual. Nivel General, Estacionales, Regulados y Resto IPCBA. Enero de 2015/2016



Fuente: Dirección General de Estadística y Censos (Ministerio de Hacienda GCBA).

4. Precios medios

En los Cuadros 6 y 7 del Anexo se presentan los precios medios de una selección de bienes y servicios que conforman la canasta del IPCBA.

Anexo

Cuadro 1 IPCBA según divisiones de la canasta. Índice y variación porcentual respecto del mes anterior e interanual

Nivel General y divisiones	Ponderación por división	Índice ¹		Variación porcentual	
		Enero de 2016*	Diciembre de 2015	Respecto del mes anterior	Interanual
Nivel General		282,91	271,67	4,1	29,6
1 Alimentos y bebidas no alcohólicas	17,07 %	290,63	277,62	4,7	28,6
2 Bebidas alcohólicas y tabaco	1,89 %	293,40	290,07	1,1	31,7
3 Prendas de vestir y calzado	6,89 %	297,68	290,79	2,4	33,4
4 Vivienda, agua, electricidad y otros combustibles	12,51 %	274,13	268,66	2,0	24,1
5 Equipamiento y mantenimiento del hogar	7,69 %	287,65	275,72	4,3	33,9
6 Salud	9,70 %	255,04	250,80	1,7	33,7
7 Transporte	11,87 %	292,89	280,97	4,2	23,5
8 Comunicaciones	3,90 %	201,22	197,13	2,1	22,4
9 Recreación y cultura	9,49 %	320,45	304,90	5,1	36,8
10 Educación	3,32 %	279,61	279,10	0,2	32,5
11 Restaurantes y hoteles	10,16 %	282,64	257,01	10,0	29,9
12 Bienes y servicios varios	5,50 %	273,45	258,86	5,6	31,1

¹ Base julio 2011-junio 2012 = 100.

* Datos provisionales.

Fuente: Dirección General de Estadística y Censos (Ministerio de Hacienda GCBA).

Cuadro 2 IPCBA. Nivel General, bienes y servicios. Índice y variación porcentual respecto del mes anterior e interanual

Nivel General, bienes y servicios	Índice ¹		Variación porcentual	
	Enero de 2016*	Diciembre de 2015	Respecto del mes anterior	Interanual
Nivel General	282,91	271,67	4,1	29,6
Bienes	291,63	278,24	4,8	32,9
Servicios	275,10	265,77	3,5	26,7

¹ Base julio 2011-junio 2012 = 100.

* Datos provisionales.

Fuente: Dirección General de Estadística y Censos (Ministerio de Hacienda GCBA).

Cuadro 3 IPCBA. Incidencia de las divisiones en el Nivel General

Nivel General y divisiones	Enero de 2016*
Nivel General	4,1
1 Alimentos y bebidas no alcohólicas	0,82
2 Bebidas alcohólicas y tabaco	0,02
3 Prendas de vestir y calzado	0,17
4 Vivienda, agua, electricidad y otros combustibles	0,25
5 Equipamiento y mantenimiento del hogar	0,34
6 Salud	0,15
7 Transporte	0,52
8 Comunicaciones	0,06
9 Recreación y cultura	0,54
10 Educación	0,01
11 Restaurantes y hoteles	0,96
12 Bienes y servicios varios	0,30

* Datos provisionarios.

Nota: la suma de las cifras parciales puede diferir del total por procedimientos de redondeo.

Fuente: Dirección General de Estadística y Censos (Ministerio de Hacienda GCBA).

Cuadro 4 IPCBA. Incidencia de los bienes y servicios en el Nivel General

Nivel General, bienes y servicios	Enero de 2016*
Nivel General	4,1
Bienes	2,33
Servicios	1,81

* Datos provisionarios.

Nota: la suma de las cifras parciales puede diferir del total por procedimientos de redondeo.

Fuente: Dirección General de Estadística y Censos (Ministerio de Hacienda GCBA).

Cuadro 5 IPCBA. Evolución del Nivel General de los bienes y servicios. Índice y variación porcentual respecto del mes anterior

Mes	Índice ¹			Variación porcentual		
	Nivel General	Bienes	Servicios	Nivel General	Bienes	Servicios
Enero de 2015	218,23	219,51	217,09	2,0	1,2	2,6
Febrero de 2015	221,40	222,13	220,74	1,5	1,2	1,7
Marzo de 2015	225,08	225,73	224,49	1,7	1,6	1,7
Abril de 2015	230,41	232,43	228,60	2,4	3,0	1,8
Mayo de 2015	235,51	236,75	234,39	2,2	1,9	2,5
Junio de 2015	238,69	240,65	236,93	1,4	1,6	1,1
Julio de 2015	243,56	245,44	241,88	2,0	2,0	2,1
Agosto de 2015	248,02	249,83	246,39	1,8	1,8	1,9
Septiembre de 2015	252,13	255,33	249,25	1,7	2,2	1,2
Octubre de 2015	256,42	259,12	254,00	1,7	1,5	1,9
Noviembre de 2015	261,43	265,08	258,16	2,0	2,3	1,6
Diciembre de 2015	271,67	278,24	265,77	3,9	5,0	2,9
Enero de 2016*	282,91	291,63	275,10	4,1	4,8	3,5

¹ Base julio 2011-junio 2012 = 100.

* Datos provisionarios.

Fuente: Dirección General de Estadística y Censos (Ministerio de Hacienda GCBA).

Cuadro 6 IPCBA. Principales precios medios de bienes y servicios (pesos).
Ciudad de Buenos Aires. Enero de 2016

Descripción	Unidad de medida	Precio medio
PRODUCTOS DE LIMPIEZA PARA EL HOGAR		
Jabón en pan	1 x 200 gramos	7,61
Acondicionador de ropa	repuesto x 900 cm ³	21,57
Detergente vajilla común	envase PVC x 750 cm ³	13,21
Brillo o autobrillo para pisos	botella plástica x 900 cm ³	39,23
Líquido limpiador	repuesto x 500 cm ³	13,49
Lustramuebles	aerosol x 360 ml	31,84
Lavandina	botella plástica x 1 litro	13,02
Insecticida	aerosol x 360 cm ³	32,19
ARTÍCULOS DESCARTABLES PARA EL HOGAR		
Fósforos	caja de 230 unidades	7,97
Bolsa para residuos	envase x 30 bolsas de 45 x 60 cm	27,36
SERVICIOS DE ESPARCIMIENTO Y ENTRETENIMIENTO		
Práctica de gimnasia		402,66
Entrada de cine		86,10
Novela de suspenso		187,53
Libro de autoayuda		236,81
TEXTO Y MATERIALES ESCOLARES		
Cuaderno universitario	1 unidad x 84 hojas	29,64
Cuaderno escolar	1 unidad de 48 a 50 hojas	44,87
Lápices de colores	paquete x 12 unidades	44,72
Lápiz negro	1 unidad	4,16
Marcadores escolares	paquete x 12 unidades	36,73
Repuesto para carpeta	repuesto x 96 hojas	47,18
Fotocopia	1 unidad	0,96
SERVICIOS PARA EL CUIDADO PERSONAL		
Corte de cabello hombre		116,25
Corte de cabello mujer		132,04
ARTÍCULOS DE HIGIENE, TOCADOR Y BELLEZA		
Pañales bebés grandes	paquete x 16 unidades	66,15
Tampones	paquete x 20 unidades	44,62
Jabón de tocador	1 unidad x 125 gramos	9,43
Loción después de afeitarse	envase x 100 cm ³	99,96
Desodorante femenino	envase x 60 ml a bolilla	28,49
Desodorante masculino	envase x 160 ml aerosol	34,63
Crema dental	tubo x 125 gramos	19,88
Crema para el cuerpo	frasco plástico x 200 gramos	30,92

Fuente: Dirección General de Estadística y Censos (Ministerio de Hacienda GCBA).

Cuadro 7 IPCBA. Principales precios medios de productos alimenticios (pesos).
Ciudad de Buenos Aires. Enero de 2016

Descripción	Unidad de medida	Precio medio
HARINAS, CEREALES Y LEGUMBRES		
Pan francés tipo flauta	1 kilo	28,50
Pan lacteado blanco	bolsa x 360 gramos	26,76
Pan para hamburguesas	paquete x 4 unidades	16,81
Pan rallado/rebozador	paquete x 500 gramos	14,66
Facturas	12 unidades	53,29
Galletitas de agua	paquete x 300 gramos	15,82
Galletitas dulces sin relleno	paquete x 400 gramos	20,65
Harina de trigo común	1 kilo	7,60
Harina de maíz	paquete x 500 gramos	9,89
Arroz blanco simple	1 kilo	14,99
Arroz blanco doble	1 kilo	40,15
Fideos secos largos	paquete x 500 gramos	13,13
Ravioles frescos en piezas	blíster x 500 gramos	41,06
Tapas para empanadas	330 gramos	15,42
Tapas para tartas	bolsa x 2 unidades de 400 gramos	20,57
Lentejas secas	bolsa x 500 gramos	22,34
Empanadas cocidas para llevar	12 unidades	150,33
Pizza para llevar	1 unidad	86,38
FRUTAS Y VERDURAS		
Manzana deliciosa roja	1 kilo	22,93
Banana	1 kilo	20,55
Limón	1 kilo	24,05
Mandarina	1 kilo	16,90
Naranja	1 kilo	16,32
Duraznos en conserva	lata x 485 gramos	29,41
Acelga	1 kilo	14,83
Lechuga criolla	1 kilo	30,99
Tomate perita	1 kilo	17,46
Tomate redondo	1 kilo	15,81
Ají morrón	1 kilo	33,27
Cebolla común	1 kilo	12,51
Zapallo	1 kilo	15,16
Zapallitos	1 kilo	16,31
Zanahoria	1 kilo	14,06
Batata	1 kilo	14,44
Papa	1 kilo	10,70
Puré de tomates	envase tetrabrick x 520 gramos	10,36
Arvejas en conserva	lata x 205 gramos	8,24
CARNES Y HUEVOS		
Asado	1 kilo	106,62
Carne picada común	1 kilo	56,98
Paleta	1 kilo	94,83
Cuadrada	1 kilo	109,45
Cuadril	1 kilo	121,57
Nalga	1 kilo	122,63

Continúa

Cuadro 7 Conclusión

Descripción	Unidad de medida	Precio medio
Hamburguesas	caja x 334 gramos	43,57
Chorizo fresco	1 kilo	74,96
Salchicha tipo viena	paquete x 6 unidades de 225 gramos	17,70
Jamón cocido	1 kilo	145,57
Paleta–fiambre	1 kilo	113,13
Salame	1 kilo	175,44
Salchichón	1 kilo	92,38
Atún en conserva en aceite	lata x 125 gramos	15,09
Huevos de gallina	12 unidades	22,92
LECHE, YOGURT Y PRODUCTOS LÁCTEOS		
Leche común entera	1 litro	12,25
Leche en polvo	400 gramos	48,99
Queso tipo cuartirolo	1 kilo	93,88
Queso port salut	1 kilo	119,78
Queso en barra	1 kilo	129,81
Queso para rallar	1 kilo	183,83
Manteca	paquete x 200 gramos	19,89
Yogur para beber	sachet x 1.000 gramos	21,13
ACEITES		
Aceite de girasol	envase PET x 1.500 cm ³	23,67
Aceite de maíz	envase por 1.000 cm ³	44,10
DULCES Y AZÚCAR		
Azúcar blanca	1 kilo	11,11
Dulce de batata	1 kilo	34,93
Dulce de membrillo	1 kilo	37,40
Mermelada	envase x 454 gramos	24,13
BEBIDAS ALCOHÓLICAS		
Vino tinto común	envase tetrabrick x 1 litro	15,13
Cerveza en botella	botella x 1.000 cm ³	21,63
BEBIDAS NO ALCOHÓLICAS		
Agua mineral	envase plástico x 2,25 litros	15,11
Agua de mesa	bidón x 5 litros	25,81
Gaseosa cola	envase plástico x 2,25 litros	25,70
Jugo en polvo	sobre rinde 1 litro	3,48
OTROS ALIMENTOS		
Sal fina	500 gramos	7,61
Sal gruesa	1 kilo	9,55
Mayonesa común	sachet x 500 gramos	17,20
Vinagre de vino	botella plástica x 1 litro	22,24
Café molido	250 gramos	26,96
Yerba mate	1 kilo	49,19
Té común en saquitos	caja x 25 saquitos	8,14
Cacao en polvo	360 gramos	29,00

Fuente: Dirección General de Estadística y Censos (Ministerio de Hacienda GCBA).

Cuadro 8 IPCBA según principales aperturas. Índice y variación porcentual respecto del mes anterior e interanual

Apertura	Índice ^a		Variación porcentual	
	Enero de 2016*	Diciembre de 2015	Respecto del mes anterior	Interanual
Nivel General	282,91	271,67	4,1	29,6
Alimentos y bebidas no alcohólicas	290,63	277,62	4,7	28,6
<i>Alimentos</i>	289,73	276,09	4,9	29,0
Pan y cereales	299,74	287,78	4,2	23,0
Carnes y derivados	278,48	268,09	3,9	41,6
Pescados y mariscos	256,44	242,10	5,9	22,2
Aceites y grasas	319,28	299,98	6,4	29,3
Leche, productos lácteos y huevos	290,15	276,29	5,0	23,4
Frutas	316,97	280,93	12,8	39,5
Verduras, tubérculos y legumbres	292,80	283,35	3,3	17,5
Azúcar, dulces, chocolate, golosinas	281,21	268,47	4,7	27,6
Otros alimentos	289,82	271,45	6,8	34,4
<i>Bebidas no alcohólicas</i>	297,00	288,52	2,9	25,9
Café, té, yerba y cacao	323,33	314,26	2,9	18,6
Aguas minerales, bebidas gaseosas y jugos	289,00	280,70	3,0	28,6
Bebidas alcohólicas y tabaco	293,40	290,07	1,1	31,7
<i>Bebidas alcohólicas</i>	242,05	236,79	2,2	25,4
Bebidas espirituosas, destiladas y licores	227,10	225,26	0,8	23,4
Vinos	211,79	207,18	2,2	21,9
Cerveza	365,79	357,41	2,3	34,4
<i>Tabaco</i>	336,23	334,51	0,5	35,8
Prendas de vestir y calzado	297,68	290,79	2,4	33,4
<i>Prendas de vestir y materiales</i>	303,90	296,46	2,5	32,0
<i>Calzado</i>	279,38	274,12	1,9	38,0
Vivienda, agua, electricidad y otros combustibles	274,13	268,66	2,0	24,1
<i>Alquiler de la vivienda</i>	253,12	246,41	2,7	36,2
<i>Mantenimiento y reparación de la vivienda</i>	370,59	355,11	4,4	26,4
<i>Suministro de agua y otros servicios relacionados con la vivienda</i>	274,58	270,89	1,4	21,8
Suministro de agua	351,50	351,50	0,0	0,0
Gastos comunes por la vivienda	263,94	259,74	1,6	27,0
<i>Electricidad, gas y otros combustibles</i>	267,08	266,46	0,2	4,0
Electricidad	156,51	156,51	0,0	0,0
Gas	395,43	394,08	0,3	6,0
Equipamiento y mantenimiento del hogar	287,65	275,72	4,3	33,9
<i>Muebles, accesorios, alfombras</i>	324,68	303,26	7,1	35,1
<i>Artículos textiles para el hogar</i>	328,04	312,44	5,0	42,4
<i>Artefactos para el hogar</i>	276,35	264,73	4,4	32,3
<i>Vajilla, utensilios, loza y cristalería</i>	328,14	314,00	4,5	24,3
<i>Herramientas y equipos para el hogar y el jardín</i>	314,15	279,96	12,2	32,2
<i>Bienes y servicios para la conservación del hogar</i>	274,98	267,25	2,9	34,3

Continúa

Cuadro 8 Conclusión

Apertura	Índice ¹		Variación porcentual	
	Enero de 2016*	Diciembre de 2015	Respecto del mes anterior	Interanual
Salud	255,04	250,80	1,7	33,7
<i>Productos medicinales, artefactos y equipos para la salud</i>	255,07	248,63	2,6	41,5
<i>Productos farmacéuticos</i>	244,09	239,57	1,9	42,7
<i>Otros productos medicinales</i>	285,92	273,09	4,7	34,1
<i>Artefactos y equipos terapéuticos y sus reparaciones</i>	342,58	321,22	6,6	37,2
<i>Servicios para pacientes externos</i>	253,02	244,58	3,5	27,5
<i>Seguros médicos</i>	255,99	255,99	0,0	29,7
Transporte	292,89	280,97	4,2	23,5
<i>Transporte personal</i>	300,43	283,30	6,0	32,6
<i>Adquisición de vehículos</i>	343,83	314,76	9,2	60,4
<i>Funcionamiento de equipos de transporte de uso del hogar</i>	282,31	270,17	4,5	21,9
<i>Transporte público</i>	281,27	277,37	1,4	10,9
<i>Servicios de transporte por carretera</i>	272,28	271,18	0,4	8,9
<i>Servicios de transporte por ferrocarril</i>	240,97	240,97	0,0	1,0
<i>Servicios de transporte aéreo</i>	391,09	360,70	8,4	32,4
Comunicaciones	201,22	197,13	2,1	22,4
<i>Servicios postales</i>	316,55	298,68	6,0	49,1
<i>Equipos telefónicos</i>	330,78	287,20	15,2	44,1
<i>Servicios telefónicos</i>	197,03	194,11	1,5	21,3
Recreación y cultura	320,45	304,90	5,1	36,8
<i>Equipos audio-visuales, fotográficos y de procesamiento de la información</i>	266,98	246,08	8,5	35,9
<i>Artículos para la recreación, jardines y mascotas</i>	315,50	304,41	3,6	31,8
<i>Servicios recreativos y culturales</i>	331,62	324,16	2,3	37,5
<i>Diarios, revistas, libros y artículos de papelería y dibujo</i>	346,18	328,72	5,3	42,6
<i>Paquete turístico y excursiones</i>	350,06	313,86	11,5	32,4
Educación	279,61	279,10	0,2	32,5
<i>Servicios educativos</i>	279,61	279,10	0,2	32,5
Restaurantes y hoteles	282,64	257,01	10,0	29,9
<i>Restaurantes y comidas preparadas</i>	279,37	258,56	8,0	29,7
<i>Hoteles</i>	311,15	243,50	27,8	31,3
Bienes y servicios varios	273,45	258,86	5,6	31,1
<i>Cuidado personal</i>	287,36	272,69	5,4	32,6
<i>Efectos personales</i>	276,76	269,87	2,6	22,9
<i>Seguros</i>	264,31	258,89	2,1	27,7
<i>Servicios financieros</i>	179,12	186,16	-3,8	13,8
<i>Otros servicios</i>	240,92	216,00	11,5	33,6

¹ Base julio 2011-junio 2012 = 100.

* Datos provisionales.

Fuente: Dirección General de Estadística y Censos (Ministerio de Hacienda GCBA).

Cuadro 9 IPCBA. Nivel General, estacionales, regulados y resto IPCBA. Índice y variación porcentual respecto del mes anterior e interanual

Nivel General, Estacionales, Regulados y Resto IPCBA	Índice ¹		Variación porcentual	
	Enero de 2016*	Diciembre de 2015	Respecto del mes anterior	Interanual
Nivel General	282,91	271,67	4,1	29,6
Estacionales	313,96	292,21	7,4	30,8
Regulados	253,19	248,98	1,7	11,7
Resto IPCBA	284,30	273,08	4,1	32,6

¹ Base julio 2011-junio 2012 = 100.

* Datos provisionales.

Fuente: Dirección General de Estadística y Censos (Ministerio de Hacienda GCBA).

También es posible acceder a información estadística sobre la Ciudad de Buenos Aires en www.estadisticaciudad.gob.ar

Para consultas dirijase al Departamento Documentación y Atención al Usuario a cdocumentacion@estadisticaciudad.gob.ar



[estadisticaba](https://www.facebook.com/estadisticaba)



[@estadisticaba](https://twitter.com/estadisticaba)