



Informe trimestral de recaudación tributaria y ejecución del gasto de la Ciudad de Buenos Aires. 2do. trimestre. Año 2015

Informe de resultados | 945



Noviembre de 2015

“2015: Año del bicentenario del congreso de los pueblos libres”

Índice

1	Introducción	1
2	Recaudación total del trimestre	2
3	Detalle por impuesto	4
3.1	Impuesto sobre los Ingresos Brutos	4
3.2	Impuesto Inmobiliario y Tasa Retributiva de los Servicios de Alumbrado, Barrido y Limpieza, Mantenimiento y Conservación de Sumideros	5
3.3	Impuesto de Patentes sobre Vehículos en General.	6
3.4	Impuesto de Sellos	6
3.5	Planes de facilidades de pago.	7
3.6	Gravámenes varios y otros	7
3.7	Contribución por publicidad	7
4	Coparticipación Federal de Impuestos	8
5	Comparación con otras provincias	9
5.1	Recaudación de fuente propia	9
5.2	Recaudación de fuente propia según la materia gravada.	9
5.3	Impuesto sobre los Ingresos Brutos	10
5.4	Impuesto Inmobiliario	11
5.5	Impuesto Automotor	11
5.6	Impuesto de Sellos	12
5.7	Recursos tributarios de origen nacional	12
5.8	Impuesto al Valor Agregado e Impuesto Sobre los Ingresos Brutos	13
6	Ejecución presupuestaria trimestral	14
6.1	Gasto por finalidad y función	14
6.2	Gasto por objeto de gasto.	15
6.3	Gasto por carácter económico	17
6.4	Gasto por nivel institucional	17
6.5	Gasto por Administración Central y Organismos Descentralizados	18

Informe trimestral de recaudación tributaria y ejecución del gasto de la Ciudad de Buenos Aires. 2do. trimestre. Año 2015

1. Introducción

En el presente trabajo se presentan los datos de recaudación de los diversos impuestos y tasas que tributan los contribuyentes de la Ciudad Autónoma de Buenos Aires así como de la ejecución del gasto de la Ciudad, correspondientes al segundo trimestre del año 2015. Se incluyen los datos correspondientes a igual período del año 2014 con el fin de analizar la variación interanual.

Asimismo, se incluye información sobre los ingresos provenientes de la coparticipación federal y su contrastación con los recursos de fuente propia, tanto de la Ciudad como de otras jurisdicciones, con el objeto de poder establecer comparaciones. También se presentan datos complementarios a la recaudación, con el objetivo de ilustrar algunos conceptos específicos de los tributos de origen propio.

Los datos fueron suministrados, principalmente, por la Dirección General de Rentas (DGR) de la Administración Gubernamental de Ingresos Públicos (AGIP) y por la Dirección General de Contaduría General, organismos del Ministerio de Hacienda del Gobierno de la Ciudad Autónoma de Buenos Aires. Otras fuentes de información consultadas son: Ministerio de Economía de la Nación y Gobiernos Provinciales.

2. Recaudación total del trimestre

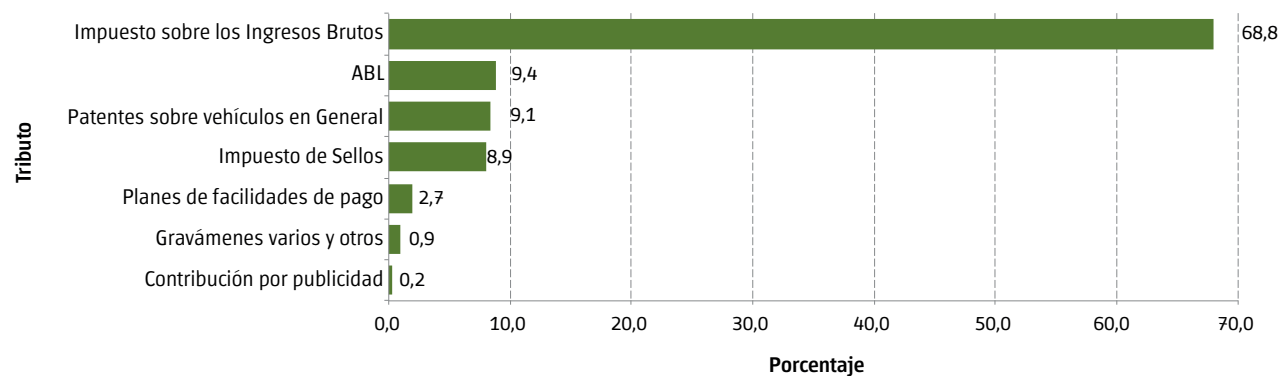
Cuadro 2.1 Recaudación impositiva trimestral y variación interanual según la materia gravada y el origen de los fondos. Ciudad de Buenos Aires. 2do. trimestre. Años 2014/2015

Origen de los fondos y materia gravada	Recaudación total		Variación interanual	
	2do. trimestre 2014	2do. trimestre 2015	Nominal	Porcentual
	(Millones de pesos)			(%)
Total	14.313,1	18.135,2	3.822,1	26,7
Recaudación impositiva de fuente propia	12.856,4	16.124,7	3.268,3	25,4
Impuesto sobre los Ingresos Brutos	9.688,2	11.935,9	2.247,7	23,2
ABL	1.163,8	1.470,7	306,9	26,4
Impuesto de Sellos	934,2	1.224,6	290,4	31,1
Patentes sobre Vehículos en General	762,7	1.060,2	297,5	39,0
Planes de facilidades de pago	226,9	315,2	88,3	38,9
Gravámenes varios y otros	57,4	87,0	29,5	51,4
Contribución por publicidad	23,2	31,2	8,0	34,5
Tributos de Jurisdicción Nacional	1.456,8	2.010,5	553,8	38,0
Coparticipación Federal de Impuestos	1.456,8	2.010,5	553,8	38,0

Nota: los valores pueden diferir a los publicados en la página web de la Administración General de Ingresos Públicos (GCBA) debido a diferencias de criterios en la asignación de los recursos respecto a las cuentas recaudadoras.

Fuente: Dirección General de Estadística y Censos (Ministerio de Hacienda GCBA) sobre la base de datos de la Dirección Nacional de Coordinación Fiscal con las Provincias (MECON) y de la Dirección General de Rentas (GCBA).

Gráfico 2.1 Contribución porcentual de cada tributo a la variación interanual de la recaudación impositiva trimestral de fuente propia. Ciudad de Buenos Aires. 2do. trimestre. Año 2015



Fuente: Dirección General de Estadística y Censos (Ministerio de Hacienda GCBA) sobre la base de datos de la Dirección General de Rentas (GCBA).

Cuadro 2.2 Distribución porcentual de la recaudación impositiva trimestral de fuente propia por materia gravada. Ciudad de Buenos Aires. 2do. trimestre. Años 2014/2015

Período	Total	Materia gravada		
		Impuestos al consumo y a las transacciones ¹	Impuestos a la propiedad ²	Otros tributos locales ³
2do. trimestre 2014	100,0	82,6	15,0	2,4
2do. trimestre 2015	100,0	81,6	15,7	2,7

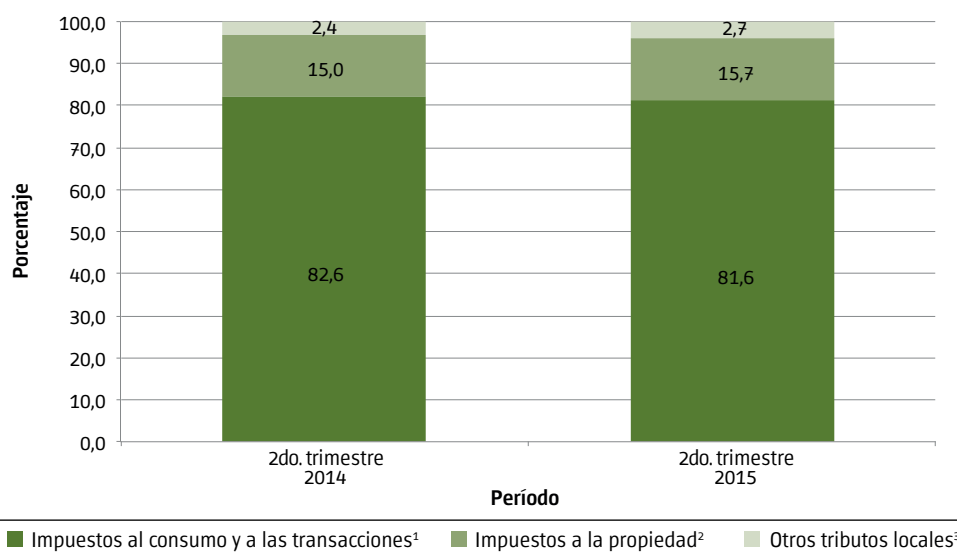
¹ Incluye el Impuesto sobre los Ingresos Brutos y el Impuesto de Sellos.

² Incluye el impuesto de Patentes sobre Vehículos en General y de las embarcaciones deportivas o de recreación y el ABL.

³ Incluye Planes de facilidades de pago, Contribución por publicidad, Gravámenes varios y otros.

Fuente: Dirección General de Estadística y Censos (Ministerio de Hacienda GCBA) sobre la base de datos de la Dirección General de Rentas (GCBA).

Gráfico 2.2 Distribución porcentual de la recaudación impositiva trimestral de fuente propia por materia gravada. Ciudad de Buenos Aires. 2do. trimestre. Años 2014/2015



¹ Incluye el Impuesto sobre los Ingresos Brutos y el Impuesto de Sellos.

² Incluye el impuesto de Patentes sobre Vehículos en General y de las embarcaciones deportivas o de recreación y el ABL.

³ Incluye Planes de facilidades de pago, Contribución por publicidad, Gravámenes varios y otros.

Fuente: Dirección General de Estadística y Censos (Ministerio de Hacienda GCBA) sobre la base de datos de la Dirección General de Rentas (GCBA).

Cuadro 2.3 Recaudación impositiva mensual de fuente propia y variación interanual. Ciudad de Buenos Aires. 2do. trimestre. Años 2014/2015

Mes	Recaudación total		Variación interanual	
	2014	2015	Nominal	Porcentual
	(Millones de pesos)			(%)
Total	12.856,4	16.124,7	3.268,3	25,4
Abril	4.121,0	5.430,9	1.310,0	31,8
Mayo	4.243,7	5.167,1	923,3	21,8
Junio	4.491,7	5.526,7	1.035,0	23,0

Fuente: Dirección General de Estadística y Censos (Ministerio de Hacienda GCBA) sobre la base de datos de la Dirección General de Rentas (GCBA).

3. Detalle por impuesto

3.1 Impuesto sobre los Ingresos Brutos

Cuadro 3.1 Recaudación impositiva mensual del Impuesto Sobre los Ingresos Brutos y variación interanual. Ciudad de Buenos Aires. 2do. trimestre. Años 2014/2015

Mes	Recaudación ISIB		Variación interanual	
	2014	2015	Nominal	Porcentual
	(Millones de pesos)			(%)
Total	9.688,2	11.935,9	2.247,7	23,2
Abril	3.056,0	3.957,0	901,0	29,5
Mayo	3.332,6	4.046,8	714,2	21,4
Junio	3.299,6	3.932,2	632,5	19,2

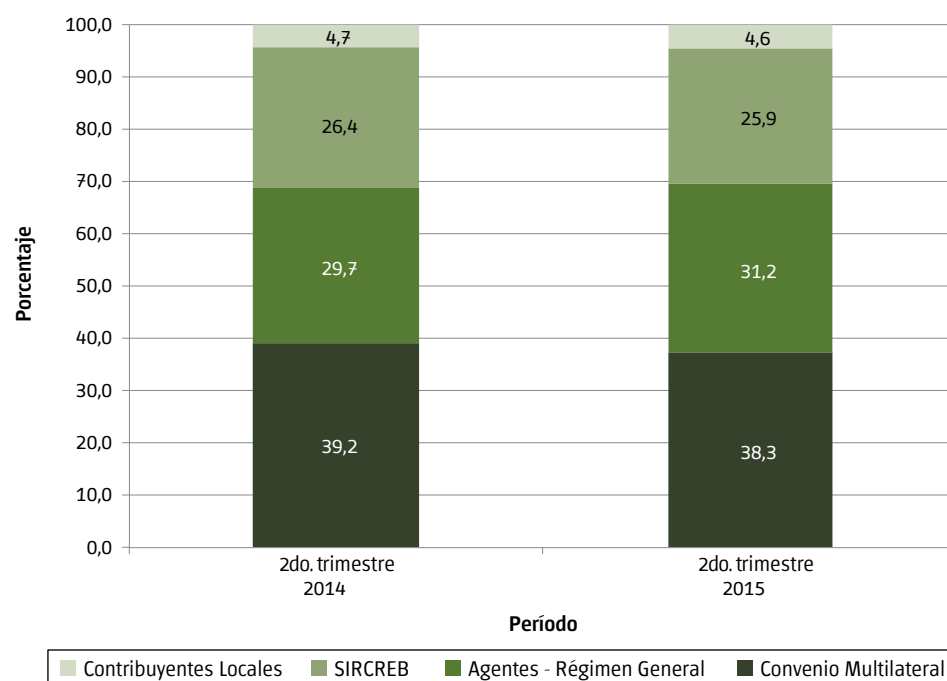
Fuente: Dirección General de Estadística y Censos (Ministerio de Hacienda GCBA) sobre la base de datos de la Dirección General de Rentas (GCBA).

Cuadro 3.2 Distribución porcentual de la recaudación trimestral del Impuesto Sobre los Ingresos Brutos por régimen. Ciudad de Buenos Aires. 2do. trimestre. Años 2014/2015

Período	Total	Régimen ISIB			
		Directo		Agentes	
		Contribuyentes locales	Convenio multilateral	Régimen general	SIRCRES
2do. trimestre 2014	100,0	4,7	39,2	29,7	26,4
2do. trimestre 2015	100,0	4,6	38,3	31,2	25,9

Fuente: Dirección General de Estadística y Censos (Ministerio de Hacienda GCBA) sobre la base de datos de la Comisión Arbitral del Convenio Multilateral y de la Dirección General de Rentas (GCBA).

Gráfico 3.1 Distribución porcentual de la recaudación trimestral del Impuesto Sobre los Ingresos Brutos por régimen. Ciudad de Buenos Aires. 2do. trimestre. Años 2014/2015



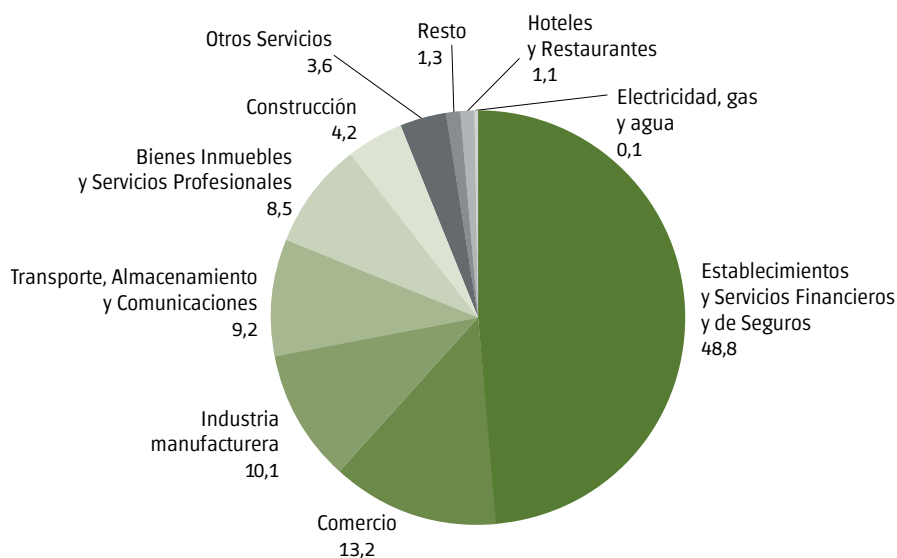
Fuente: Dirección General de Estadística y Censos (Ministerio de Hacienda GCBA) sobre la base de datos de la Comisión Arbitral del Convenio Multilateral y de la Dirección General de Rentas (GCBA).

Cuadro 3.3 Distribución porcentual de la recaudación mensual y trimestral de los regímenes directos del Impuesto sobre los Ingresos Brutos por rama de actividad económica. Ciudad de Buenos Aires. 2do. trimestre. Año 2015

Rama de actividad	2do. trimestre 2015	Abril	Mayo	Junio
Total	100,0	100,0	100,0	100,0
Establecimientos y servicios financieros y de Seguros	48,8	47,2	50,6	48,5
Comercio	13,2	13,1	12,9	13,5
Industria manufacturera	10,1	10,2	9,2	10,9
Transporte, Almacenamiento y Comunicaciones	9,2	10,7	8,4	8,5
Bienes Inmuebles y Servicios Profesionales	8,5	8,7	8,3	8,6
Construcción	4,2	4,6	4,2	3,8
Otros Servicios	3,6	3,4	3,9	3,5
Resto	1,3	0,8	1,5	1,5
Hoteles y Restaurantes	1,1	1,1	1,0	1,3
Electricidad, gas y agua	0,1	0,1	0,1	0,1

Fuente: Dirección General de Estadística y Censos (Ministerio de Hacienda GCBA) sobre la base de datos de la Comisión Arbitral del Convenio Multilateral y de la Dirección General de Rentas (GCBA).

Gráfico 3.2 Distribución porcentual de la recaudación trimestral de los regímenes directos del Impuesto sobre los Ingresos Brutos por rama de actividad económica. Ciudad de Buenos Aires. 2do. trimestre. Año 2015



Fuente: Dirección General de Estadística y Censos (Ministerio de Hacienda GCBA) sobre la base de datos de la Comisión Arbitral del Convenio Multilateral y de la Dirección General de Rentas (GCBA).

3.2 Impuesto Inmobiliario y Tasa Retributiva de los Servicios de Alumbrado, Barrido y Limpieza, Mantenimiento y Conservación de Sumideros

Cuadro 3.4 Recaudación impositiva mensual del ABL y variación interanual. Ciudad de Buenos Aires. 2do. trimestre. Años 2014/2015

Mes	Recaudación ABL		Variación interanual	
	2014	2015	Nominal	Porcentual
	(Millones de pesos)			(%)
Total	1.163,8	1.470,7	306,9	26,4
Abril	369,9	473,4	103,5	28,0
Mayo	411,6	492,4	80,8	19,6
Junio	382,3	504,9	122,6	32,1

Fuente: Dirección General de Estadística y Censos (Ministerio de Hacienda GCBA) sobre la base de datos de la Dirección General de Rentas (GCBA).

3.3 Impuesto de Patentes sobre Vehículos en General

Cuadro 3.5 Recaudación impositiva mensual de Patentes sobre Vehículos en General y variación interanual. Ciudad de Buenos Aires. 2do. trimestre. Años 2014/2015

Mes	Recaudación PVG		Variación interanual	
	2014	2015	Nominal	Porcentual
	(Millones de pesos)			(%)
Total	762,7	1.060,2	297,5	39,0
Abril	323,6	460,3	136,8	42,3
Mayo	91,9	109,4	17,5	19,0
Junio	347,2	490,5	143,3	41,3

Fuente: Dirección General de Estadística y Censos (Ministerio de Hacienda GCBA) sobre la base de datos de la Dirección General de Rentas (GCBA).

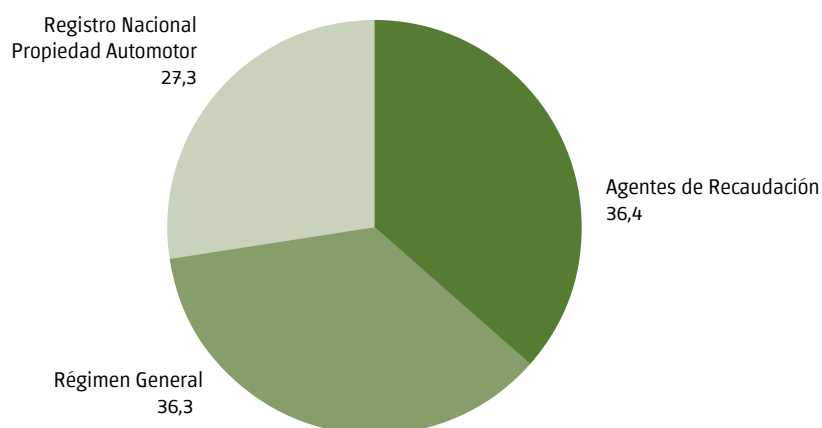
3.4 Impuesto de Sellos

Cuadro 3.6 Recaudación impositiva mensual del Impuesto de Sellos y variación interanual. Ciudad de Buenos Aires. 2do. trimestre. Años 2014/2015

Mes	Recaudación Impuesto de Sellos		Variación interanual	
	2014	2015	Nominal	Porcentual
	(Millones de pesos)			(%)
Total	934,2	1.224,6	290,4	31,1
Abril	278,3	407,6	129,3	46,5
Mayo	313,5	397,7	84,1	26,8
Junio	342,4	419,3	76,9	22,5

Fuente: Dirección General de Estadística y Censos (Ministerio de Hacienda GCBA) sobre la base de datos de la Dirección General de Rentas (GCBA).

Gráfico 3.3 Distribución porcentual de la recaudación impositiva trimestral del Impuesto de Sellos según los principales conceptos. Ciudad de Buenos Aires. 2do. trimestre. Año 2015



Fuente: Dirección General de Estadística y Censos (Ministerio de Hacienda GCBA) sobre la base de datos de la Dirección General de Rentas (GCBA).

3.5 Planes de facilidades de pago

Cuadro 3.7 Recaudación impositiva mensual de Planes de facilidades de pago y variación interanual. Ciudad de Buenos Aires. 2do. trimestre. Años 2014/2015

Mes	Recaudación Planes de facilidades de pago		Variación interanual	
	2014	2015	Nominal	Porcentual
	(Millones de pesos)			(%)
Total	226,9	315,2	88,3	38,9
Abril	69,5	97,7	28,2	40,6
Mayo	75,3	96,1	20,8	27,6
Junio	82,0	121,3	39,3	47,8

Fuente: Dirección General de Estadística y Censos (Ministerio de Hacienda GCBA) sobre la base de datos de la Dirección General de Rentas (GCBA).

3.6 Gravámenes varios y otros

Cuadro 3.8 Recaudación impositiva mensual de Gravámenes varios y otros y variación interanual. Ciudad de Buenos Aires. 2do. trimestre. Años 2014/2015

Mes	Recaudación de Gravámenes varios y otros		Variación interanual	
	2014	2015	Nominal	Porcentual
	(Millones de pesos)			(%)
Total	57,4	87,0	29,5	51,4
Abril	17,4	27,7	10,3	59,4
Mayo	15,1	19,9	4,8	31,4
Junio	24,9	39,4	14,5	58,1

Fuente: Dirección General de Estadística y Censos (Ministerio de Hacienda GCBA) sobre la base de datos de la Dirección General de Rentas (GCBA).

3.7 Contribución por publicidad

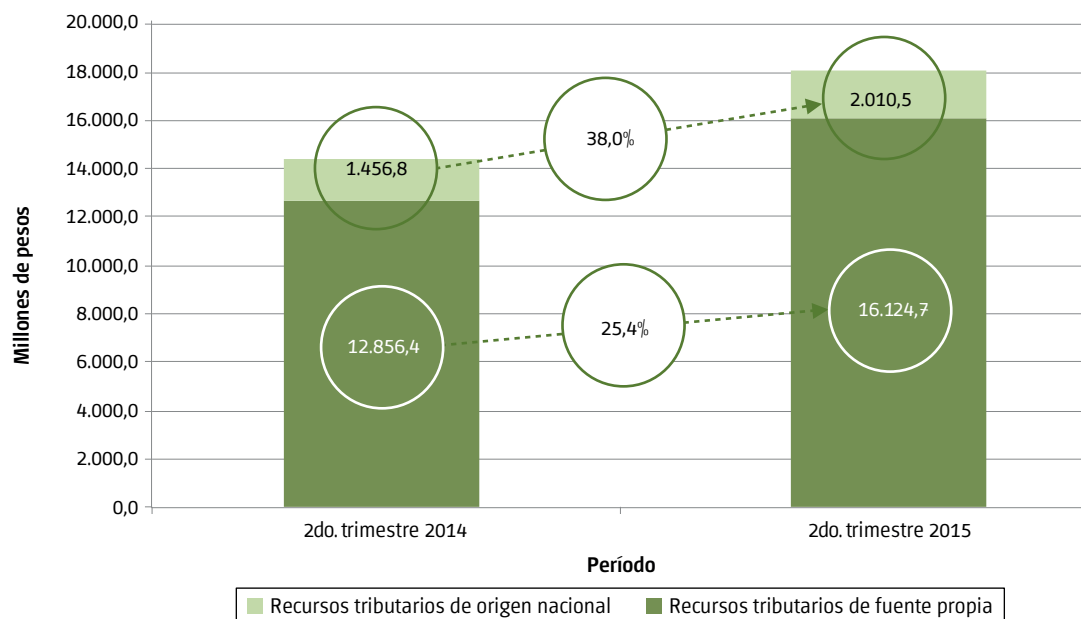
Cuadro 3.9 Recaudación impositiva mensual de la Contribución por publicidad y variación interanual. Ciudad de Buenos Aires. 2do. trimestre. Años 2014/2015

Mes	Recaudación de Contribución por publicidad		Variación interanual	
	2014	2015	Nominal	Porcentual
	(Millones de pesos)			(%)
Total	23,2	31,2	8,0	34,5
Abril	6,3	7,2	0,9	15,0
Mayo	3,7	4,9	1,2	31,2
Junio	13,2	19,1	5,9	44,8

Fuente: Dirección General de Estadística y Censos (Ministerio de Hacienda GCBA) sobre la base de datos de la Dirección General de Rentas (GCBA).

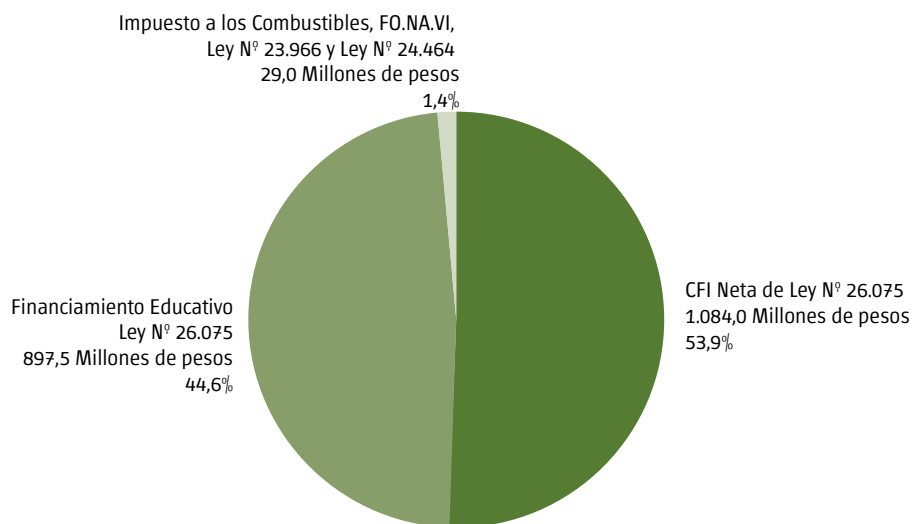
4. Coparticipación Federal de Impuestos

Gráfico 4.1 Recaudación impositiva trimestral total (millones de pesos) por fuente de origen y variación interanual. Ciudad de Buenos Aires. 2do. trimestre. Años 2014/2015



Fuente: Dirección General de Estadística y Censos (Ministerio de Hacienda GCBA) sobre la base de datos de la Dirección Nacional de Coordinación Fiscal con las Provincias (MECON) y de la Dirección General de Rentas (GCBA).

Gráfico 4.2 Ingresos trimestrales provenientes de la distribución de recursos de origen nacional (millones de pesos) y distribución porcentual por concepto. Ciudad de Buenos Aires. 2do. trimestre. Año 2015



Fuente: Dirección General de Estadística y Censos (Ministerio de Hacienda GCBA) sobre la base de datos de la Dirección Nacional de Coordinación Fiscal con las Provincias (MECON).

5. Comparación con otras provincias

En este capítulo se analiza la recaudación trimestral de aquellas jurisdicciones significativas en términos de volumen de recaudación de fuente propia y con publicación

periódica de resultados. No se consideran ingresos de tributos a nivel municipal.

5.1 Recaudación de fuente propia

Cuadro 5.1 Recaudación impositiva trimestral de fuente propia por jurisdicción y variación interanual. Principales jurisdicciones. 2do. trimestre. Años 2014/2015

Jurisdicción	Recaudación de fuente propia		Variación interanual	
	2do. trimestre 2014	2do. trimestre 2015	Nominal	Porcentual
	(Millones de pesos)			(%)
Buenos Aires	20.623,6	28.081,2	7.457,7	36,2
Ciudad de Buenos Aires	12.856,4	16.124,7	3.268,3	25,4
Córdoba	4.144,0	5.585,4	1.441,3	34,8
Mendoza	2.373,4	3.089,5	716,1	30,2
Neuquén	1.519,6	1.998,4	478,8	31,5
Tucumán	1.277,1	1.824,8	547,7	42,9
Chaco	658,8	1.022,3	363,5	55,2
Salta	760,7	1.017,4	256,7	33,7
Río Negro	731,1	970,7	239,6	32,8
San Luis	583,3	650,7	67,4	11,6
Catamarca	252,8	320,0	67,2	26,6
Formosa	203,1	319,0	115,9	57,0

Fuente: Dirección General de Estadística y Censos (Ministerio de Hacienda GCBA) sobre la base de información de la Dirección General de Rentas (GCBA) y de los Gobiernos Provinciales.

5.2 Recaudación de fuente propia según la materia gravada

Cuadro 5.2 Distribución porcentual de la recaudación impositiva trimestral de fuente propia por materia gravada. Principales jurisdicciones. 2do. trimestre. Años 2014/2015

Jurisdicción	Recaudación trimestral de fuente propia					
	Impuestos al consumo y a las transacciones ¹		Impuestos a la propiedad ²		Otros tributos locales ³	
	2do. trimestre 2014	2do. trimestre 2015	2do. trimestre 2014	2do. trimestre 2015	2do. trimestre 2014	2do. trimestre 2015
Buenos Aires	84,7	82,5	9,2	12,6	6,1	5,0
Catamarca	90,9	88,3	9,1	11,7	0,0	0,0
Chaco	82,2	84,1	0,5	1,9	17,3	14,0
Ciudad de Buenos Aires	82,6	81,6	15,0	15,7	2,4	2,7
Córdoba	87,2	87,7	12,8	12,3	0,0	0,0
Formosa	93,1	93,4	1,9	2,0	4,9	4,6
Mendoza	84,3	83,5	12,7	13,0	3,0	3,5
Neuquén	94,9	93,2	5,0	6,7	0,1	0,1
Río Negro	87,9	86,3	11,1	12,3	0,9	1,4
Salta	92,9	92,7	1,6	1,6	5,5	5,8
Tucumán	86,5	86,8	7,7	7,8	5,8	5,4
San Luis	86,2	83,4	12,7	15,3	1,1	1,3

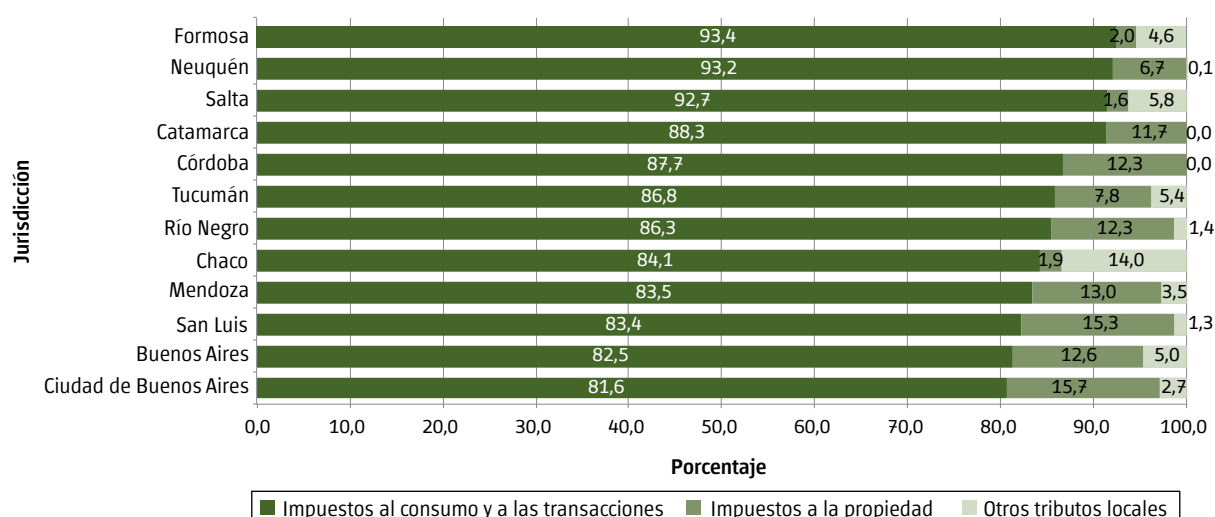
¹ Incluye el Impuesto sobre los Ingresos Brutos y el Impuesto de Sellos.

² Incluye el impuesto de Patentes sobre Vehículos en General y de las embarcaciones deportivas o de recreación y el Impuesto Inmobiliario y ABL en el caso de la Ciudad.

³ Incluye Planes de facilidades de pago, Gravámenes varios, Contribución por publicidad y otros impuestos y tasas provinciales.

Fuente: Dirección General de Estadística y Censos (Ministerio de Hacienda GCBA) sobre la base de información de la Dirección General de Rentas (GCBA) y de los Gobiernos Provinciales.

Gráfico 5.1 Distribución porcentual de la recaudación impositiva trimestral de fuente propia por materia gravada. Principales jurisdicciones. 2do. trimestre. Año 2015



¹ Incluye el Impuesto sobre los Ingresos Brutos y el Impuesto de Sellos.

² Incluye el impuesto de Patentes sobre Vehículos en General y de las embarcaciones deportivas o de recreación y el Impuesto Inmobiliario y ABL en el caso de la Ciudad.

³ Incluye Planes de facilidades de pago, Gravámenes varios, Contribución por publicidad y otros impuestos y tasas provinciales.

Fuente: Dirección General de Estadística y Censos (Ministerio de Hacienda GCBA) sobre la base de información de la Dirección General de Rentas (GCBA), de la Dirección Nacional de Coordinación Fiscal con las Provincias (MECON) y de los Gobiernos Provinciales.

5.3 Impuesto sobre los Ingresos Brutos

Cuadro 5.3 Recaudación trimestral del Impuesto Sobre los Ingresos Brutos por jurisdicción y variación interanual. Principales jurisdicciones. 2do. trimestre. Años 2014/2015

Jurisdicción	Recaudación ISIB		Variación interanual	
	2do. trimestre 2014	2do. trimestre 2015	Nominal	Porcentual
	(Millones de pesos)			(%)
Buenos Aires	16.031,4	20.969,7	4.938,4	30,8
Ciudad de Buenos Aires	9.688,2	11.935,9	2.247,7	23,2
Córdoba	3.248,9	4.339,6	1.090,7	33,6
Mendoza	1.803,9	2.287,0	483,2	26,8
Neuquén	1.229,1	1.694,6	465,5	37,9
Tucumán	1.006,7	1.436,3	429,7	42,7
Salta	646,7	854,4	207,7	32,1
Río Negro	580,7	752,3	171,6	29,6
Chaco	480,4	743,5	263,1	54,8
San Luis	445,0	485,9	40,9	9,2
Catamarca	208,6	256,6	48,1	23,0
Formosa	168,9	240,8	71,9	42,6

Fuente: Dirección General de Estadística y Censos (Ministerio de Hacienda GCBA) sobre la base de información de la Dirección General de Rentas (GCBA) y de los Gobiernos Provinciales.

5.4 Impuesto Inmobiliario

Cuadro 5.4 Recaudación trimestral del impuesto inmobiliario por jurisdicción y variación interanual. Principales jurisdicciones. 2do. trimestre. Años 2014/2015

Jurisdicción	Recaudación Impuesto Inmobiliario		Variación interanual	
	2do. trimestre 2014	2do. trimestre 2015	Nominal	Porcentual
	(Millones de pesos)			(%)
Buenos Aires	837,5	1.577,9	740,4	88,4
Ciudad de Buenos Aires ¹	1.163,8	1.470,7	306,9	26,4
Córdoba	229,7	293,4	63,7	27,8
Neuquén	75,8	133,0	57,2	75,5
Mendoza	62,6	86,8	24,1	38,5
Tucumán	51,1	71,1	20,0	39,3
San Luis	32,3	42,2	9,9	30,5
Río Negro	25,5	35,3	9,9	38,7
Chaco	3,2	19,6	16,4	510,3
Salta	12,4	16,1	3,7	29,9
Catamarca	9,5	13,1	3,6	38,3
Formosa	4,0	6,3	2,3	59,1

¹ Además del Impuesto Inmobiliario incluye la Tasa Retributiva de los Servicios de Alumbrado, Barrido y Limpieza, Mantenimiento y Conservación de Sumideros.

Fuente: Dirección General de Estadística y Censos (Ministerio de Hacienda GCBA) sobre la base de información de la Dirección General de Rentas (GCBA) y de los Gobiernos Provinciales.

5.5 Impuesto Automotor

Cuadro 5.5 Recaudación trimestral del impuesto automotor por jurisdicción y variación interanual. Principales jurisdicciones. 2do. trimestre. Años 2014/2015

Jurisdicción	Recaudación Impuesto automotor		Variación interanual	
	2do. trimestre 2014	2do. trimestre 2015	Nominal	Porcentual
	(Millones de pesos)			(%)
Buenos Aires	1.057,7	1.956,7	899,0	85,0
Ciudad de Buenos Aires	762,7	1.060,2	297,5	39,0
Córdoba	299,2	391,6	92,4	30,9
Mendoza	238,6	315,6	77,0	32,3
Río Negro	56,0	84,4	28,4	50,7
Tucumán	46,9	71,6	24,6	52,5
San Luis	41,7	57,2	15,4	37,0
Catamarca	13,6	24,2	10,7	78,6

Fuente: Dirección General de Estadística y Censos (Ministerio de Hacienda GCBA) sobre la base de información de la Dirección General de Rentas (GCBA) y de los Gobiernos Provinciales.

5.6 Impuesto de Sellos

Cuadro 5.6 Recaudación trimestral del impuesto de sellos por jurisdicción y variación interanual. Principales jurisdicciones. 2do. trimestre. Años 2014/2015

Jurisdicción	Recaudación Impuesto de Sellos		Variación interanual	
	2do. trimestre 2014	2do. trimestre 2015	Nominal	Porcentual
	(Millones de pesos)			(%)
Buenos Aires	1.430,5	2.184,2	753,8	52,7
Ciudad de Buenos Aires	934,2	1.224,6	290,4	31,1
Córdoba	366,2	560,7	194,5	53,1
Mendoza	196,4	293,4	97,0	49,4
Neuquén	213,7	168,9	-44,8	-21,0
Tucumán	98,1	146,9	48,8	49,7
Chaco	61,2	116,4	55,2	90,2
Salta	59,7	88,2	28,6	47,9
Río Negro	62,3	85,3	23,0	36,9
Formosa	20,3	57,1	36,8	181,1
San Luis	57,9	56,9	-1,0	-1,8
Catamarca	21,2	26,0	4,8	22,5

Fuente: Dirección General de Estadística y Censos (Ministerio de Hacienda GCBA) sobre la base de información de la Dirección General de Rentas (GCBA) y de los Gobiernos Provinciales.

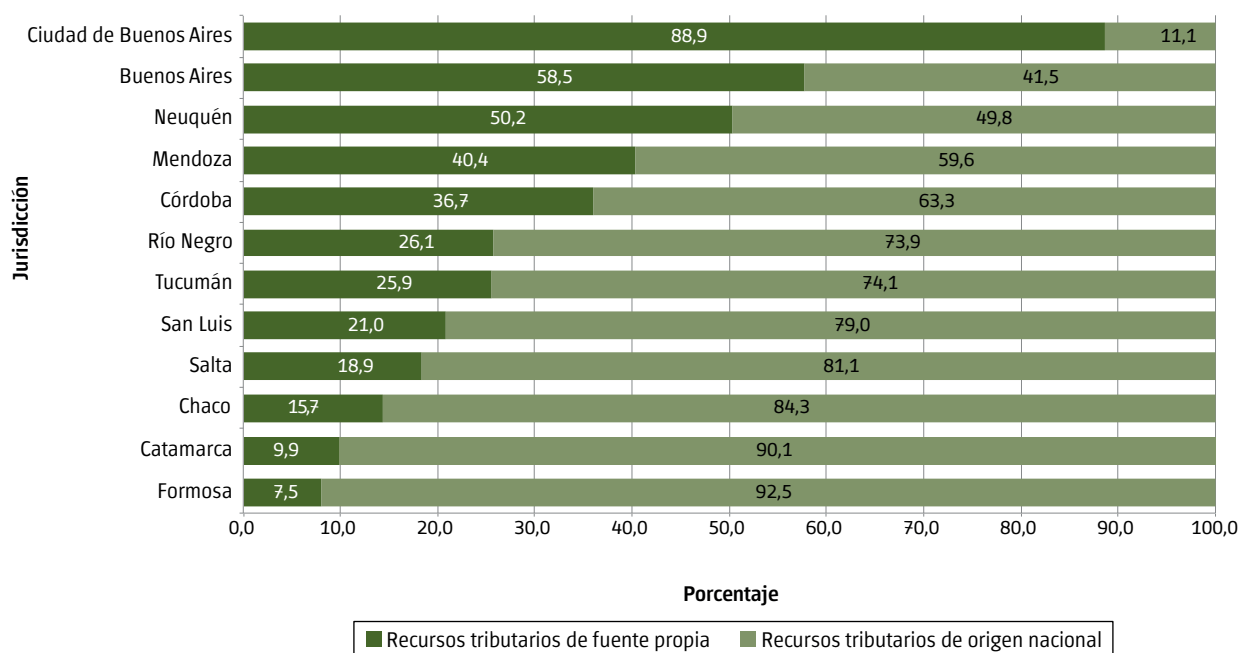
5.7 Recursos tributarios de origen nacional

Cuadro 5.7 Recursos tributarios de origen nacional por jurisdicción y variación interanual. Principales jurisdicciones. 2do. trimestre. Años 2014/2015

Jurisdicción	Coparticipación Federal de Ingresos		Variación interanual	
	2do. trimestre 2014	2do. trimestre 2015	Nominal	Porcentual
	(Millones de pesos)			(%)
Buenos Aires	14.507,4	19.881,9	5.374,5	37,0
Santa Fe	7.035,1	9.720,3	2.685,1	38,2
Córdoba	6.949,1	9.632,2	2.683,2	38,6
Chaco	3.950,8	5.501,4	1.550,6	39,2
Entre Ríos	3.825,4	5.297,7	1.472,3	38,5
Tucumán	3.750,4	5.212,9	1.462,5	39,0
Mendoza	3.278,9	4.555,9	1.277,0	38,9
Santiago del Estero	3.253,9	4.543,2	1.289,2	39,6
Salta	3.101,8	4.364,8	1.263,1	40,7
Corrientes	3.014,3	4.189,1	1.174,8	39,0
Formosa	2.837,2	3.960,2	1.123,0	39,6
Misiones	2.697,9	3.777,1	1.079,1	40,0
San Juan	2.593,1	3.617,3	1.024,3	39,5
Jujuy	2.244,0	3.107,1	863,1	38,5
Catamarca	2.091,6	2.901,4	809,8	38,7
Río Negro	1.977,9	2.752,4	774,5	39,2
San Luis	1.764,8	2.452,9	688,1	39,0
La Rioja	1.590,8	2.218,2	627,5	39,4
Ciudad de Buenos Aires	1.456,8	2.010,5	553,8	38,0
La Pampa	1.444,8	1.996,0	551,3	38,2
Neuquén	1.413,8	1.978,8	564,9	40,0
Chubut	1.286,9	1.795,0	508,1	39,5
Santa Cruz	1.253,4	1.754,3	500,9	40,0
Tierra del Fuego	963,0	1.346,4	383,4	39,8

Fuente: Dirección General de Estadística y Censos (Ministerio de Hacienda GCBA) sobre la base de información de la Dirección General de Rentas (GCBA), de la Dirección Nacional de Coordinación Fiscal con las Provincias (MECON) y de los Gobiernos Provinciales.

Gráfico 5.2 Distribución porcentual de los recursos tributarios trimestrales por origen según jurisdicción. Principales jurisdicciones. 2do. trimestre. Año 2015



Fuente: Dirección General de Estadística y Censos (Ministerio de Hacienda GCBA) sobre la base de información de la Dirección General de Rentas (GCBA), de la Dirección Nacional de Coordinación Fiscal con las Provincias (MECON) y de los Gobiernos Provinciales.

5.8 Impuesto al Valor Agregado e Impuesto Sobre los Ingresos Brutos

Cuadro 5.8 Variación interanual de las recaudaciones mensuales del Impuesto al Valor Agregado (IVA) en la Nación y del Impuesto Sobre los Ingresos Brutos (ISIB) en la Ciudad de Buenos Aires y en la Provincia de Buenos Aires. 2do. trimestre. Año 2015

Mes	Variación interanual		
	IVA	ISIB	
		Ciudad de Buenos Aires	Provincia de Buenos Aires
(%)			
2do. trimestre 2015	39,4	23,2	30,8
Abril	40,4	29,5	32,0
Mayo	34,8	21,4	30,7
Junio	42,9	19,2	29,7

Fuente: Dirección General de Estadística y Censos (Ministerio de Hacienda GCBA) sobre la base de información de la Dirección General de Rentas (GCBA), Ministerio de Economía de la Provincia de Buenos Aires y AFIP.

6. Ejecución presupuestaria trimestral

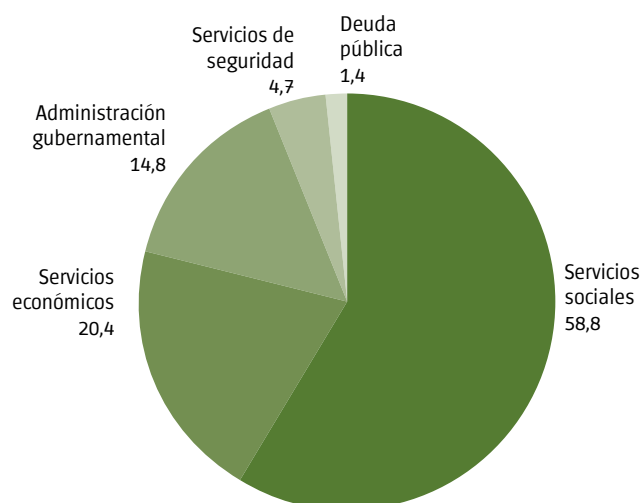
6.1 Gasto por finalidad y función

Cuadro 6.1 Ejecución presupuestaria por finalidad y función y variación interanual. Ciudad de Buenos Aires. 2do. trimestre. Años 2014/2015

Finalidad y función	Gasto total		Variación interanual	
	2do. trimestre 2014	2do. trimestre 2015	Nominal	Porcentual
	(Millones de pesos)			(%)
Total	15.260,5	22.073,4	6.812,9	44,6
Servicios sociales	9.387,0	12.976,6	3.589,6	38,2
Servicios económicos	3.499,4	4.494,9	995,5	28,4
Administración gubernamental	1.558,7	3.260,8	1.702,2	109,2
Servicios de seguridad	673,0	1.037,6	364,7	54,2
Deuda pública	142,5	303,5	161,0	113,0

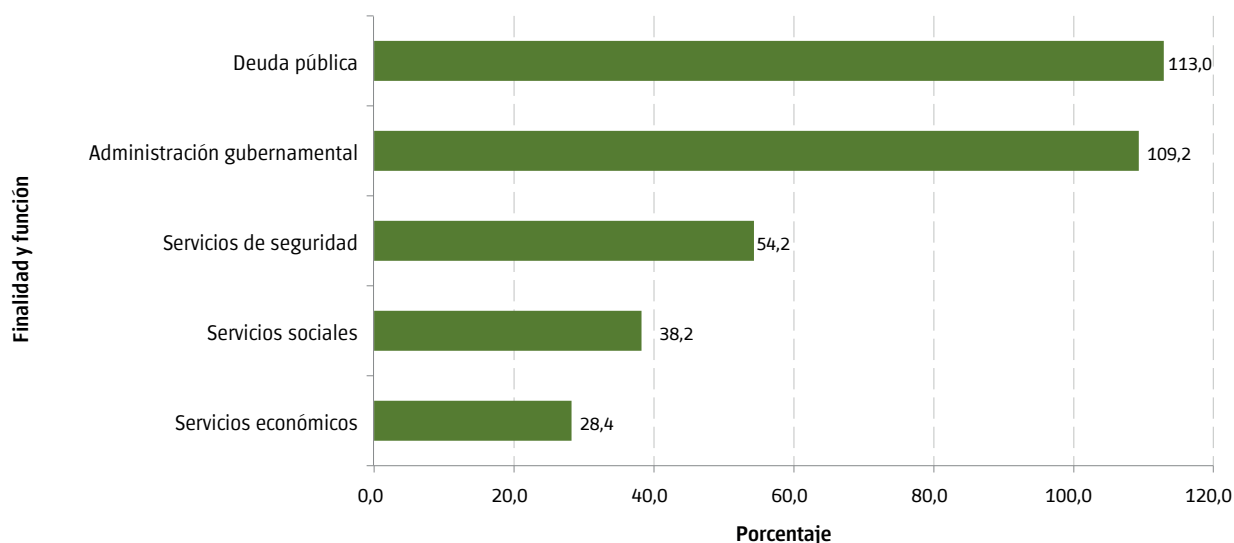
Fuente: Dirección General de Estadística y Censos (Ministerio de Hacienda GCBA) sobre la base de datos de la Dirección General de Contaduría General (Ministerio de Hacienda GCBA).

Gráfico 6.1 Distribución porcentual del gasto por finalidad y función. Ciudad de Buenos Aires. 2do. trimestre. Año 2015



Fuente: Dirección General de Estadística y Censos (Ministerio de Hacienda GCBA) sobre la base de datos de la Dirección General de Contaduría General (Ministerio de Hacienda GCBA).

Gráfico 6.2 Variación interanual del gasto por finalidad y función. Ciudad de Buenos Aires. 2do. trimestre. Año 2015



Fuente: Dirección General de Estadística y Censos (Ministerio de Hacienda GCBA) sobre la base de datos de la Dirección General de Contaduría General (Ministerio de Hacienda GCBA).

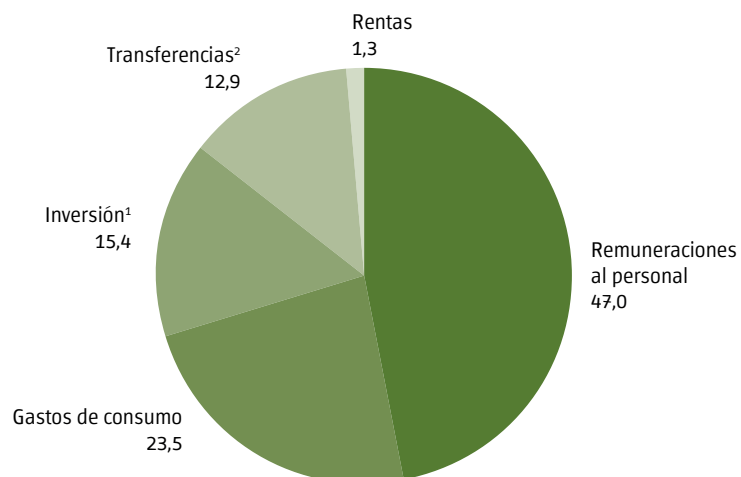
6.2 Gasto por objeto de gasto

Cuadro 6.2 Ejecución presupuestaria por objeto de gasto y variación interanual. Ciudad de Buenos Aires. 2do. trimestre. Años 2014/2015

Objeto de gasto	Gasto total		Variación interanual	
	2do. trimestre 2014	2do. trimestre 2015	Nominal	Porcentual
	(Millones de pesos)			(%)
Total	15.260,5	22.073,4	6.812,9	44,6
Remuneraciones al personal	7.156,9	10.370,0	3.213,2	44,9
Gastos de consumo	3.753,9	5.183,4	1.429,5	38,1
Transferencias corrientes	1.836,3	2.789,7	953,3	51,9
Inversión real directa por terceros	1.211,7	2.052,1	840,4	69,4
Inversión real directa por producción propia	1.131,5	1.291,2	159,7	14,1
Rentas de la propiedad	141,7	291,0	149,3	105,4
Inversión financiera	28,5	48,5	20,1	70,4
Transferencias de capital	0,1	47,5	47,4	52.644,4

Fuente: Dirección General de Estadística y Censos (Ministerio de Hacienda GCBA) sobre la base de datos de la Dirección General de Contaduría General (Ministerio de Hacienda GCBA).

Gráfico 6.3 Distribución porcentual del gasto por objeto. Ciudad de Buenos Aires. 2do. trimestre. Año 2015

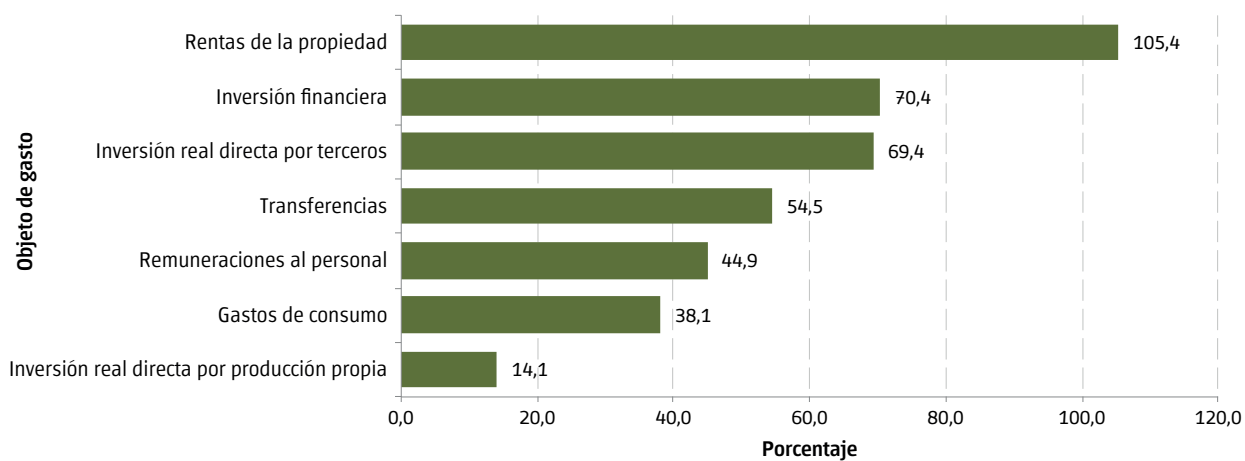


¹ Incluye las inversiones financieras y las directas (producción propia y terceros).

² Incluye las transferencias corrientes y las de capital.

Fuente: Dirección General de Estadística y Censos (Ministerio de Hacienda GCBA) sobre la base de datos de la Dirección General de Contaduría General (Ministerio de Hacienda GCBA).

Gráfico 6.4 Variación interanual del gasto por objeto. Ciudad de Buenos Aires. 2do. trimestre. Año 2015



Fuente: Dirección General de Estadística y Censos (Ministerio de Hacienda GCBA) sobre la base de datos de la Dirección General de Contaduría General (Ministerio de Hacienda GCBA).

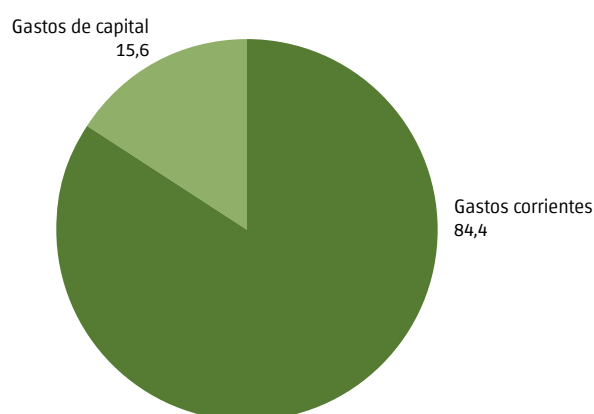
6.3 Gasto por carácter económico

Cuadro 6.3 Ejecución presupuestaria por carácter económico y variación interanual. Ciudad de Buenos Aires. 2do. trimestre. Años 2014/2015

Carácter económico	Gasto total		Variación interanual	
	2do. trimestre 2014	2do. trimestre 2015	Nominal	Porcentual
	(Millones de pesos)			(%)
Total	15.260,5	22.073,4	6.812,9	44,6
Gastos corrientes	12.888,7	18.634,1	5.745,4	44,6
Gastos de capital	2.371,8	3.439,3	1.067,5	45,0

Fuente: Dirección General de Estadística y Censos (Ministerio de Hacienda GCBA) sobre la base de datos de la Dirección General de Contaduría General (Ministerio de Hacienda GCBA).

Gráfico 6.5 Distribución porcentual del gasto por carácter económico. Ciudad de Buenos Aires. 2do. trimestre. Año 2015



Fuente: Dirección General de Estadística y Censos (Ministerio de Hacienda GCBA) sobre la base de datos de la Dirección General de Contaduría General (Ministerio de Hacienda GCBA).

6.4 Gasto por nivel institucional

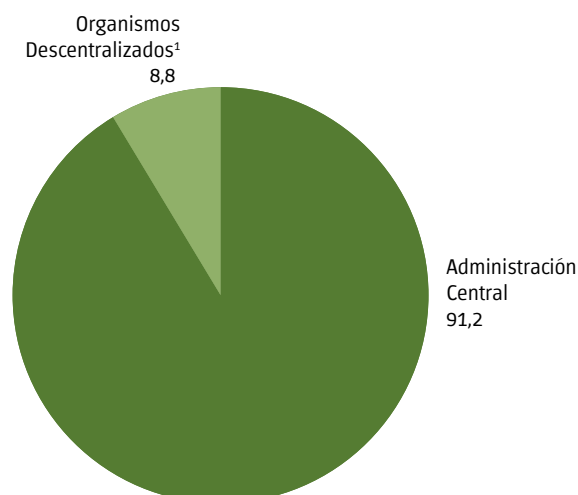
Cuadro 6.4 Ejecución presupuestaria por nivel institucional y variación interanual. Ciudad de Buenos Aires. 2do. trimestre. Años 2014/2015

Nivel Institucional	Gasto total		Variación interanual	
	2do. trimestre 2014	2do. trimestre 2015	Nominal	Porcentual
	(Millones de pesos)			(%)
Total	15.260,5	22.073,4	6.812,9	44,6
Administración central	13.875,0	20.135,7	6.260,7	45,1
Organismos descentralizados ¹	1.385,5	1.937,7	552,2	39,9

¹ Incluye organismos descentralizados, organismos autárquicos y entes de control.

Fuente: Dirección General de Estadística y Censos (Ministerio de Hacienda GCBA) sobre la base de datos de la Dirección General de Contaduría General (Ministerio de Hacienda GCBA).

Gráfico 6.6 Distribución porcentual del gasto por nivel institucional. Ciudad de Buenos Aires. 2do. trimestre. Año 2015



¹ incluye organismos descentralizados, organismos autárquicos y entes de control.

Fuente: Dirección General de Estadística y Censos (Ministerio de Hacienda GCBA) sobre la base de datos de la Dirección General de Contaduría General (Ministerio de Hacienda GCBA).

6.5 Gasto por Administración Central y Organismos Descentralizados

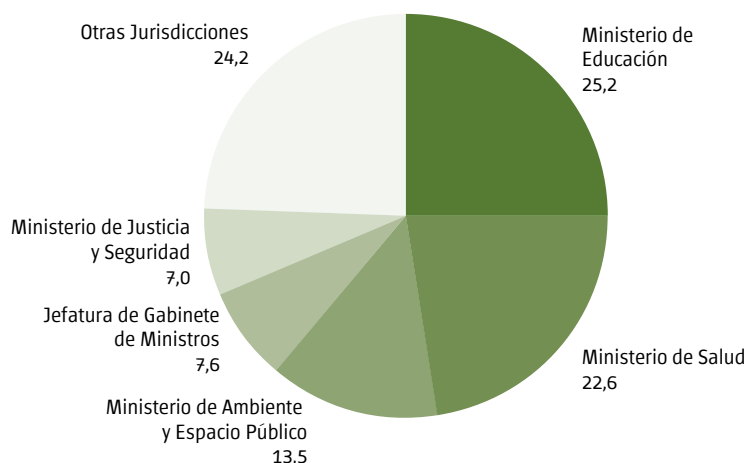
Cuadro 6.5 Ejecución presupuestaria de la Administración Central por jurisdicción y variación interanual. Ciudad de Buenos Aires. 2do. trimestre. Años 2014/2015

Jurisdicción	Gasto Total		Variación interanual	
	2do. trimestre 2014	2do. trimestre 2015	Nominal	Porcentual
	(Millones de pesos)			(%)
Total¹	13.732,5	19.832,2	6.099,7	44,4
Ministerio de Educación	3.808,0	4.996,6	1.188,6	31,2
Ministerio de Salud	3.218,7	4.474,6	1.256,0	39,0
Ministerio de Ambiente y Espacio Público	2.343,3	2.673,6	330,3	14,1
Jefatura de Gabinete de Ministros	975,5	1.517,0	541,5	55,5
Ministerio de Justicia y Seguridad	706,1	1.378,4	672,3	95,2
Ministerio de Desarrollo Social	671,6	972,8	301,2	44,8
Ministerio de Desarrollo Urbano	327,8	534,8	207,0	63,2
Ministerio de Desarrollo Económico	339,4	520,5	181,1	53,4
Ministerio Público	0,0	440,4	440,4	0,0
Jefatura de Gobierno	225,5	391,2	165,7	73,5
Ministerio de Cultura	305,2	386,3	81,2	26,6
Consejo de la Magistratura	224,0	341,9	117,9	52,7
Legislatura de la Ciudad de Buenos Aires	0,0	322,4	322,4	0,0
Secretaría de Gestión Comunal y Atención Ciudadana	139,7	275,2	135,5	97,0
Ministerio de Hacienda	138,0	197,4	59,5	43,1
Procuración General de la Ciudad	93,8	129,7	35,9	38,3
Ministerio de Modernización	67,5	104,8	37,4	55,4
Ministerio de Gobierno	77,6	71,0	-6,5	-8,4
Tribunal Superior de Justicia	30,2	51,9	21,8	72,1
Obligaciones a cargo del Tesoro	40,9	51,6	10,8	26,3

¹ No incluye Servicio de Deuda Pública.

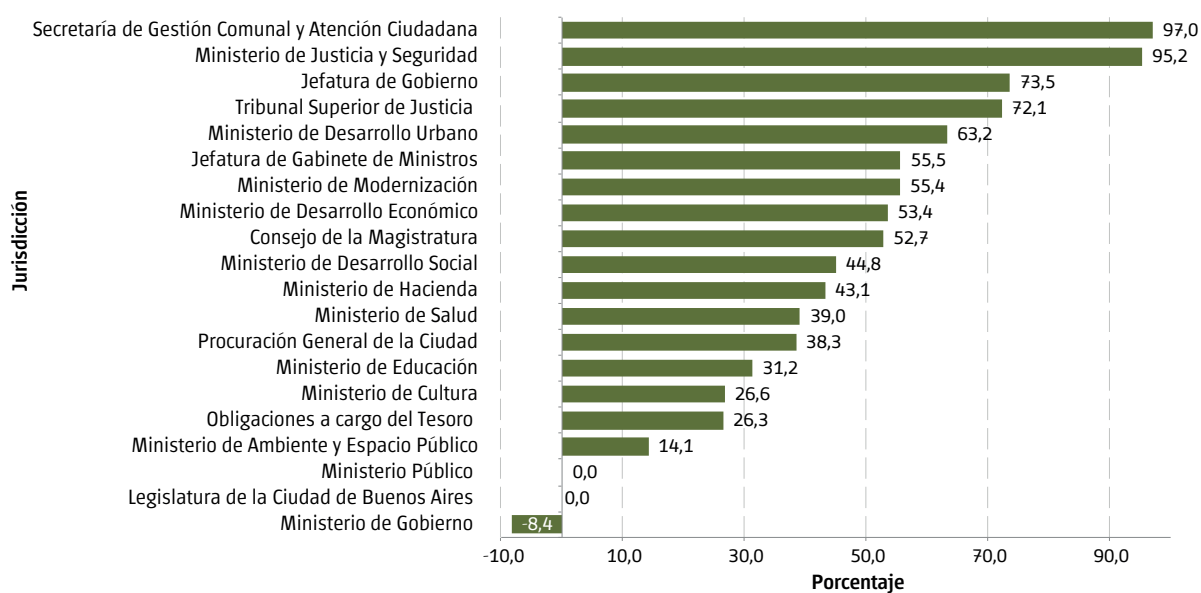
Fuente: Dirección General de Estadística y Censos (Ministerio de Hacienda GCBA) sobre la base de datos de la Dirección General de Contaduría General (Ministerio de Hacienda GCBA).

Gráfico 6.7 Distribución porcentual del gasto de la Administración Central por jurisdicción. Ciudad de Buenos Aires. 2do. trimestre. Año 2015



Fuente: Dirección General de Estadística y Censos (Ministerio de Hacienda GCBA) sobre la base de datos de la Dirección General de Contaduría General (Ministerio de Hacienda GCBA).

Gráfico 6.8 Variación interanual del gasto de la Administración Central por jurisdicción¹. Ciudad de Buenos Aires. 2do. trimestre. Año 2015



¹No incluye Servicio de Deuda Pública.

Fuente: Dirección General de Estadística y Censos (Ministerio de Hacienda GCBA) sobre la base de datos de la Dirección General de Contaduría General (Ministerio de Hacienda GCBA).

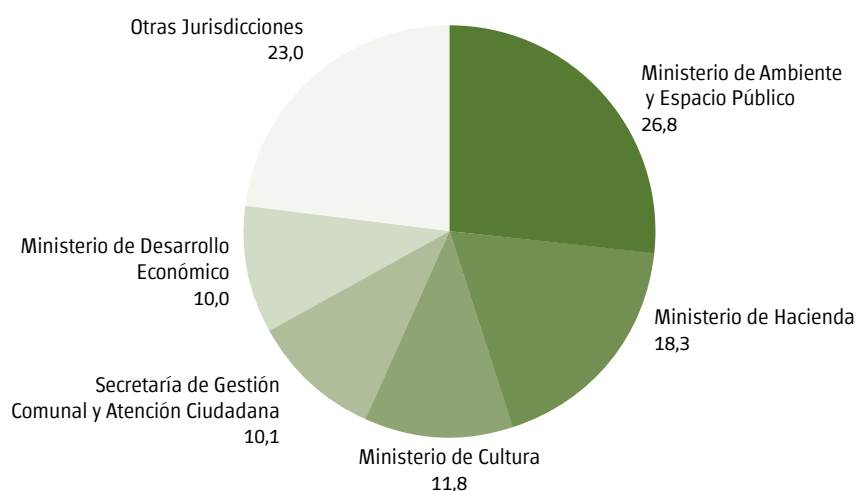
Cuadro 6.6 Ejecución presupuestaria de los Organismos Descentralizados, Autárquicos y de Control por jurisdicción y variación interanual. Ciudad de Buenos Aires. 2do. trimestre. Años 2014/2015

Jurisdicción	Gasto Total		Variación interanual	
	2do. trimestre 2014	2do. trimestre 2015	Nominal	Porcentual
	(Millones de pesos)			(%)
Total¹	1.323,9	1.937,7	613,8	46,4
Ministerio de Ambiente y Espacio Público	330,7	520,2	189,5	57,3
Ministerio de Hacienda	247,6	355,4	107,8	43,6
Ministerio de Cultura	141,8	229,1	87,3	61,6
Secretaría de Gestión Comunal y Atención Ciudadana	88,2	194,9	106,8	121,1
Ministerio de Desarrollo Económico	184,4	192,9	8,5	4,6
Ministerio de Justicia y Seguridad	102,7	132,9	30,2	29,4
Auditoría General de la Ciudad de Buenos Aires	83,5	115,1	31,6	37,8
Jefatura de Gobierno	75,9	89,6	13,7	18,0
Ministerio de Modernización	55,4	87,2	31,8	57,4
Sindicatura General de la Ciudad de Buenos Aires	13,8	20,4	6,6	48,1

¹ No incluye Jefatura de Gabinete de Ministros ni Defensoría del Pueblo.

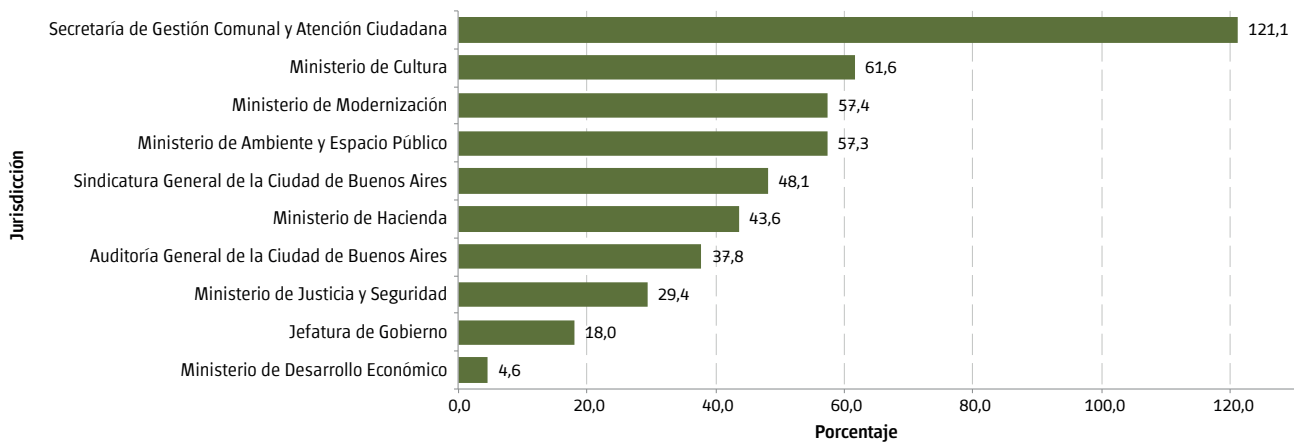
Fuente: Dirección General de Estadística y Censos (Ministerio de Hacienda GCBA) sobre la base de datos de la Dirección General de Contaduría General (Ministerio de Hacienda GCBA).

Gráfico 6.9 Distribución porcentual del gasto de los Organismos Descentralizados, Autárquicos y de Control por jurisdicción. Ciudad de Buenos Aires. 2do. trimestre. Año 2015



Fuente: Dirección General de Estadística y Censos (Ministerio de Hacienda GCBA) sobre la base de datos de la Dirección General de Contaduría General (Ministerio de Hacienda GCBA).

Gráfico 6.10 Variación interanual del gasto de los Organismos Descentralizados, Autárquicos y de Control por jurisdicción¹. Ciudad de Buenos Aires. 2do. trimestre. Año 2015



¹No incluye Jefatura de Gabinete de Ministros ni Defensoría del Pueblo.

Fuente: Dirección General de Estadística y Censos (Ministerio de Hacienda GCBA) sobre la base de datos de la Dirección General de Contaduría General (Ministerio de Hacienda GCBA).

También es posible acceder a información estadística sobre la Ciudad de Buenos Aires en www.estadisticaciudad.gob.ar

Para consultas dirijase al Departamento Documentación y Atención al Usuario a cdocumentacion@estadisticaciudad.gob.ar