



IPCBA. Septiembre de 2015

Informe de resultados | 934



Octubre de 2015

“2015: Año del bicentenario del congreso de los pueblos libres”

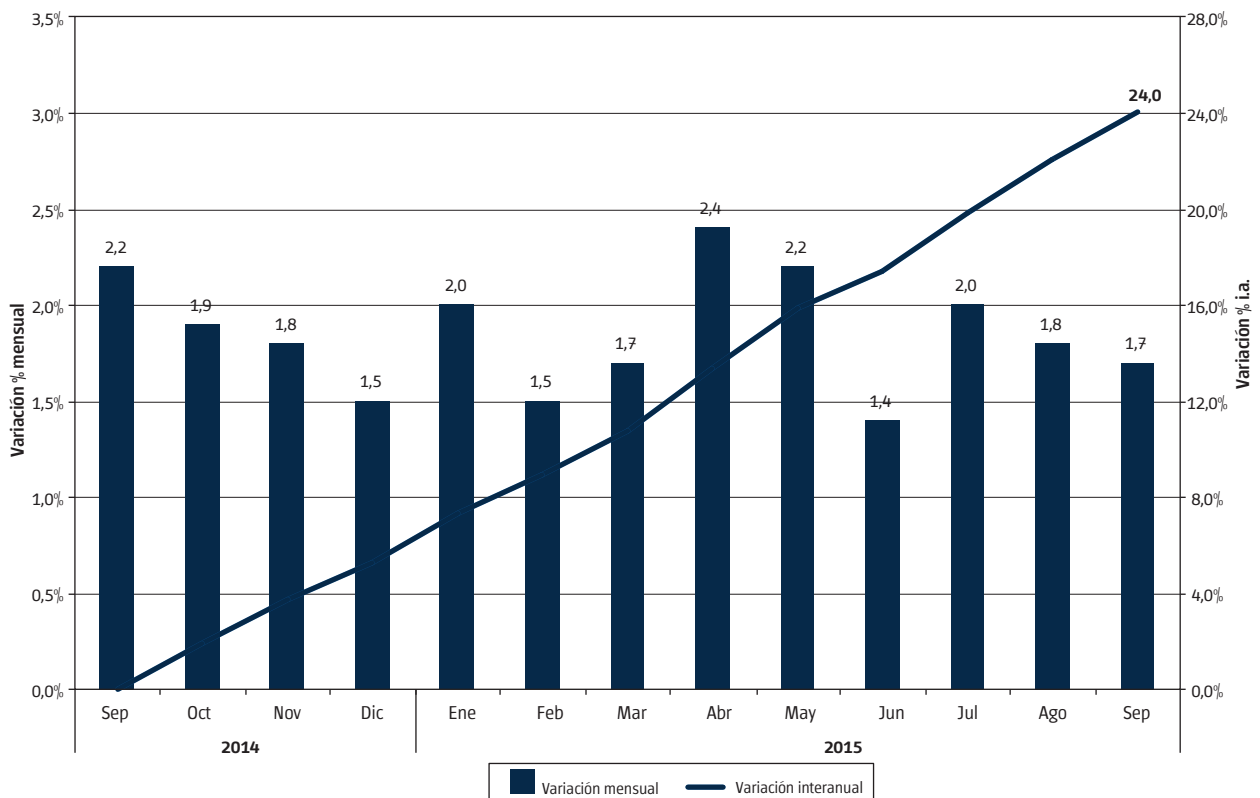
IPCBA. Septiembre de 2015¹

En septiembre de 2015, el Índice de Precios al Consumidor de la Ciudad de Buenos Aires (IPCBA) se elevó 1,7% mensual, desacelerándose en términos interanuales -i.a. - hasta 24,0% (0,8 puntos porcentuales -p.p.- por debajo de la tasa de variación i.a. de agosto).

De esta forma, en los primeros nueve meses del año el IPCBA acumuló un aumento de 17,8%, significativamente por debajo del incremento verificado en igual lapso de 2014 (31,1%).

¹ Datos provisorios.

Gráfico 1 IPCBA. Variación mensual, acumulada e interanual del Nivel General. Septiembre de 2014/2015



Fuente: Dirección General de Estadística y Censos (Ministerio de Hacienda GCBA).

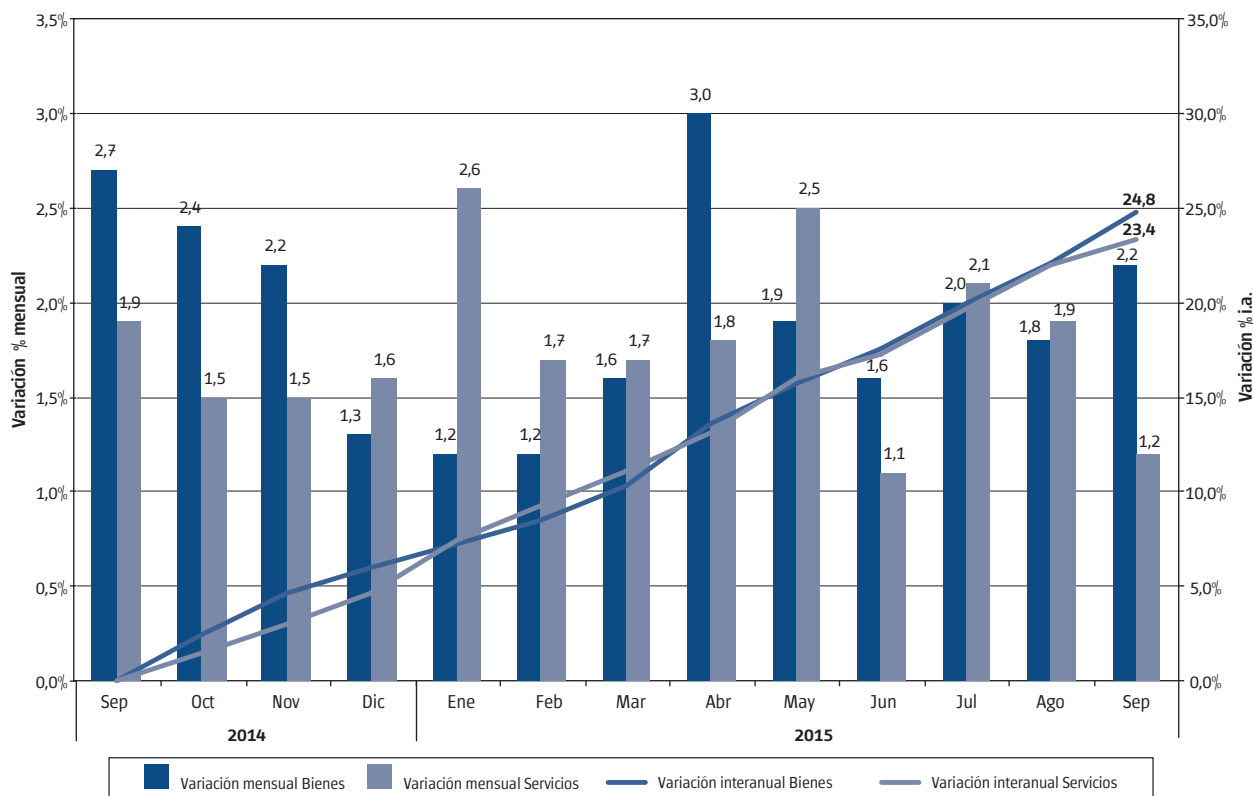
1. Bienes y servicios²

En septiembre, los Bienes aumentaron 2,2%, ubicándose por encima de los Servicios que promediaron una suba de 1,2%.

² Ver cuadros 2, 4 y 5 del Anexo.

El alza de los Bienes fue impulsada principalmente por los incrementos en los alimentos, en particular, de las verduras frescas, las carnes y los productos panificados. Asimismo, se destacaron las subas en los precios de las prendas de vestir por el inicio de la nueva temporada, en los vehículos automotores, en los cigarrillos y en los medicamentos.

Gráfico 2 IPCBA. Variación mensual, acumulada e interanual de Bienes y Servicios. Septiembre de 2014/2015



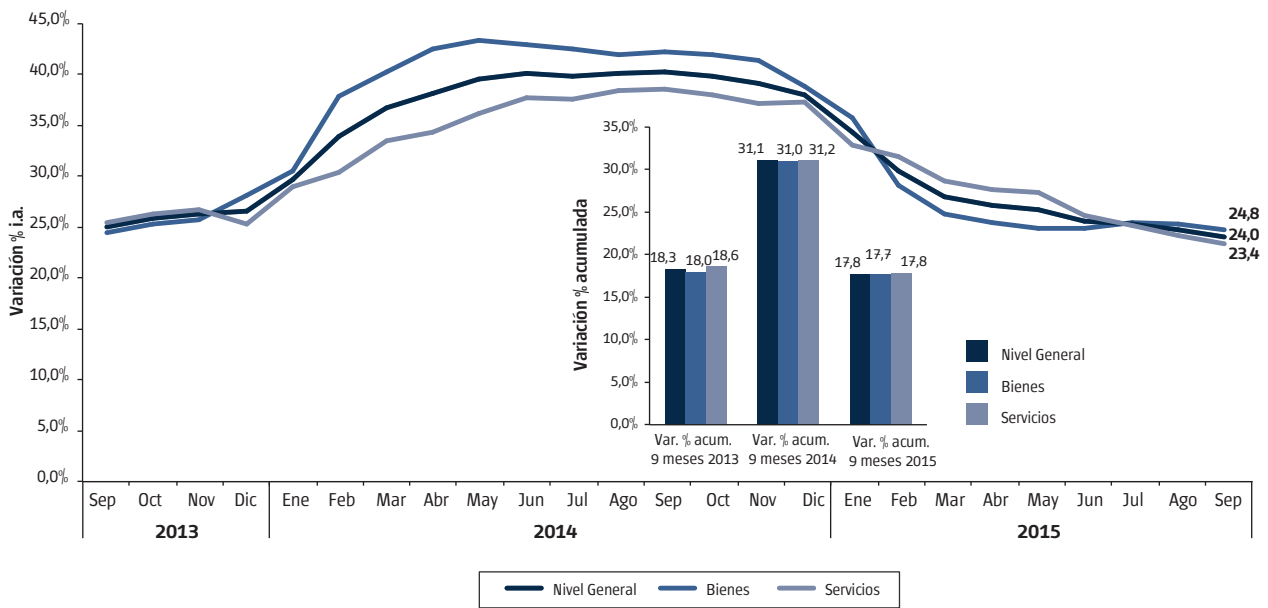
Fuente: Dirección General de Estadística y Censos (Ministerio de Hacienda GCBA).

Por su parte, el comportamiento de los Servicios reflejó fundamentalmente los aumentos en la comida fuera del hogar, en los alquileres y en los gastos comunes de la vivienda, a los que se sumaron los ajustes en las cuotas de medicina prepaga, junto con subas en los gimnasios y en los aranceles de educación superior.

De esta forma, en lo que va del año ambos agrupamientos acumularon incrementos similares, siendo el de Bienes de 17,7% y el de Servicios de 17,8%.

En términos interanuales tanto los Bienes como los Servicios desaceleraron su ritmo de suba, hasta 24,8% i.a. (-0,5 p.p. respecto del mes previo) y 23,4% i.a. (-0,8 p.p.), respectivamente. Así, por tercer mes consecutivo, la trayectoria interanual de los Bienes se ubicó por encima de la de los Servicios.

Gráfico 3 IPCBA. Nivel General, Bienes y Servicios. Trayectoria interanual y variación acumulada hasta septiembre de 2013, 2014 y 2015



Fuente: Dirección General de Estadística y Censos (Ministerio de Hacienda GCBA).

2. Divisiones

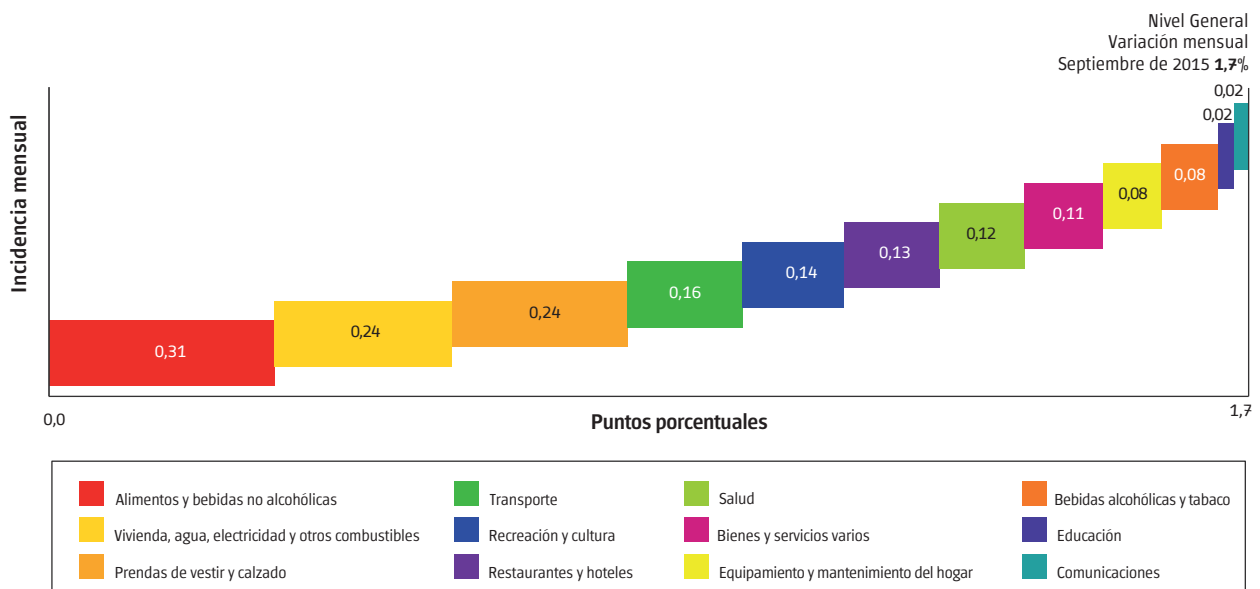
2.1 Variaciones mensuales e incidencia³

En septiembre se registraron incrementos en todas las divisiones de la canasta del IPCBA, destacándose las subas en Alimentos y bebidas no alcohólicas, Vivienda, agua, electricidad y otros combustibles, Vivienda,

agua, electricidad y otros combustibles, Prendas de vestir y calzado y Transporte, que en conjunto explicaron el 57,6% de la variación total mensual.

³ Ver cuadros 1, 3 y 8 del Anexo.

Gráfico 4 IPCBA. Incidencia mensual por división. Septiembre de 2015



Nota: la suma de las cifras parciales puede diferir del total por procedimientos de redondeo.

Fuente: Dirección General de Estadística y Censos (Ministerio de Hacienda GCBA).

Los precios de los Alimentos y bebidas no alcohólicas se elevaron 1,8% en relación al mes previo, contribuyendo con 0,31 p.p. al alza del Nivel General. Al interior de la división se destacaron por su incidencia los aumentos de Verduras, tubérculos y legumbres (6,0%) y de Carnes y derivados (2,2%), seguidos por el encarecimiento de Pan y cereales (1,2%) y de Aguas minerales, bebidas gaseosas y jugos (1,4%).

La división Vivienda, agua, electricidad y otros combustibles aumentó 1,9% e incidió 0,24 p.p. en el IPCBA del mes, por incrementos verificados en los alquileres y en los gastos comunes de la vivienda.

Prendas de vestir y calzado registró una suba de 3,4% y contribuyó con 0,24 p.p. a la variación del Nivel General del IPCBA, debido a la entrada de la nueva colección primavera-verano.

Transporte se elevó 1,3%, y aportó 0,16 p.p. a la variación total mensual, reflejando fundamentalmente incrementos en los vehículos automotores, a los que se sumaron alzas en los precios de los servicios de reparación de los mismos, de los estacionamientos porteños, de los combustibles y de los pasajes aéreos y ómnibus de larga distancia.

La división Recreación y cultura promedió una suba de 1,3%, con una incidencia de 0,14 p.p. en el Nivel General. Los aumentos en las cuotas de los gimnasios, en los diarios y revistas y en los libros fueron los que más contribuyeron al alza de esta división, seguidos por los mayores precios de los equipos informáticos.

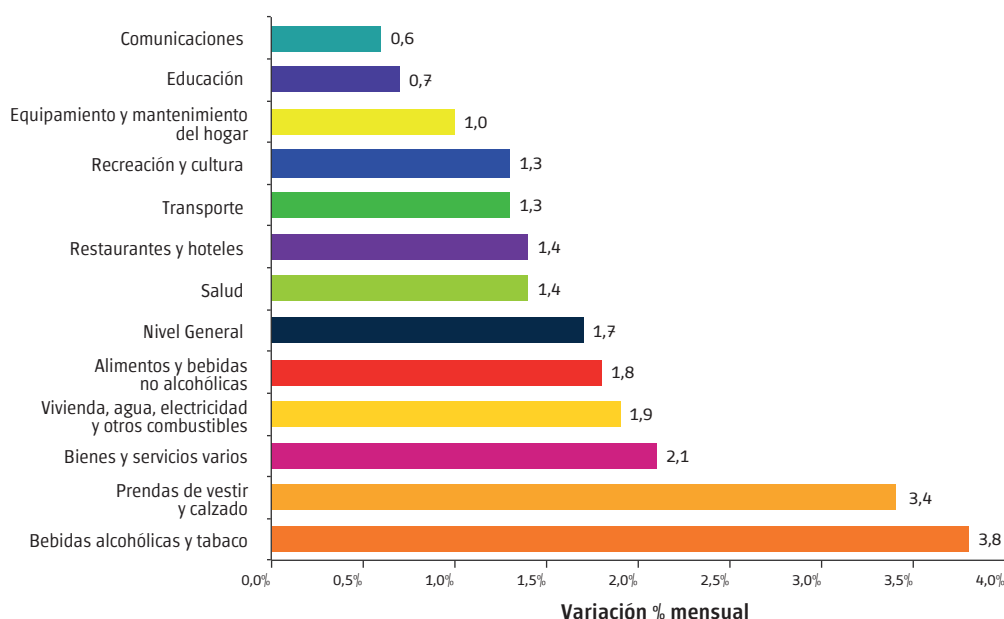
Restaurantes y hoteles aumentó 1,4% y tuvo una incidencia de 0,13 p.p., debido al encarecimiento de la comida preparada fuera del hogar, mientras que las tarifas de alojamiento por motivos turísticos se retrajeron por factores estacionales.

La división Salud se elevó 1,4% en el mes y contribuyó con 0,12 p.p. al IPCBA del mes, a raíz de los aumentos en los precios de los medicamentos y en las cuotas de medicina prepaga.

Le siguió en importancia el incremento observado en los Bienes y servicios varios, que fue de 2,1% y aportó 0,11 p.p. a la suba del Nivel General, al sintetizar principalmente subas en los precios de los artículos de tocador y descartables y en los servicios de peluquería y de cuidado personal.

El resto de las divisiones tuvo una incidencia positiva aunque menor en el Nivel General.

Gráfico 5 IPCBA. Variaciones mensuales. Septiembre de 2015



Fuente: Dirección General de Estadística y Censos (Ministerio de Hacienda GCBA).

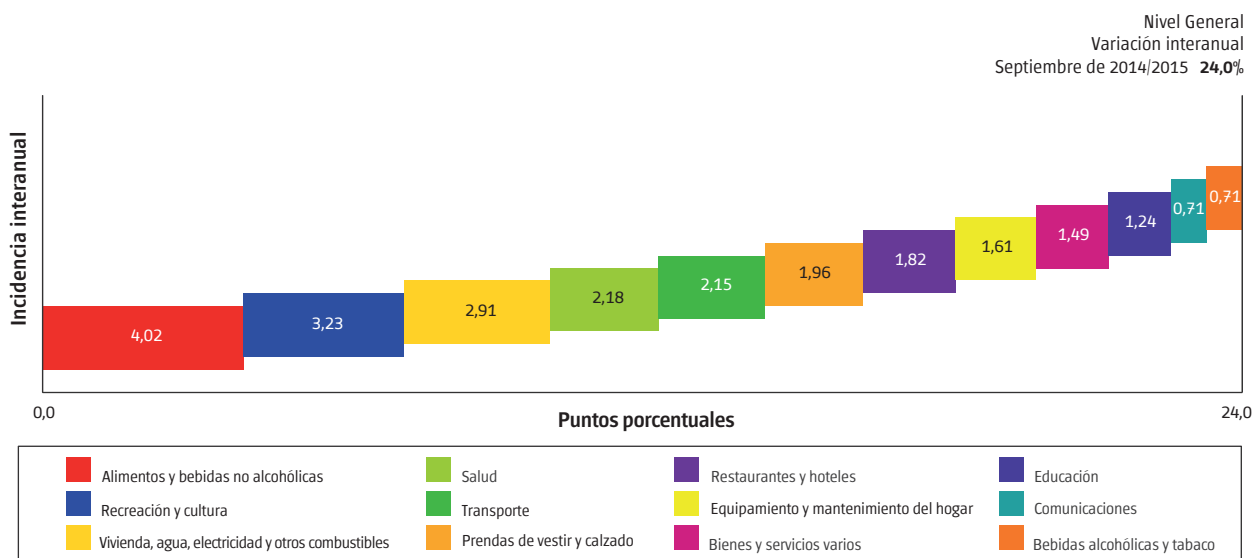
2.2 Variaciones interanuales e incidencia⁴

En el mes de septiembre, la trayectoria interanual de los precios al consumidor se desaceleró en términos interanuales, al alcanzar un alza de 24,0% i.a., 0,8 p.p. por debajo de la tasa de incremento i.a. del mes previo.

4 Ver cuadros 1 y 8 del Anexo.

Las divisiones Alimentos y bebidas no alcohólicas (22,8% i.a.), Recreación y cultura (33,4% i.a.), Vivienda, agua, electricidad y otros combustibles (22,6% i.a.), Salud (26,1% i.a.) y Transporte (16,0% i.a.) continuaron teniendo la mayor incidencia en el crecimiento interanual de los precios minoristas, explicando el 60,3% de la variación interanual.

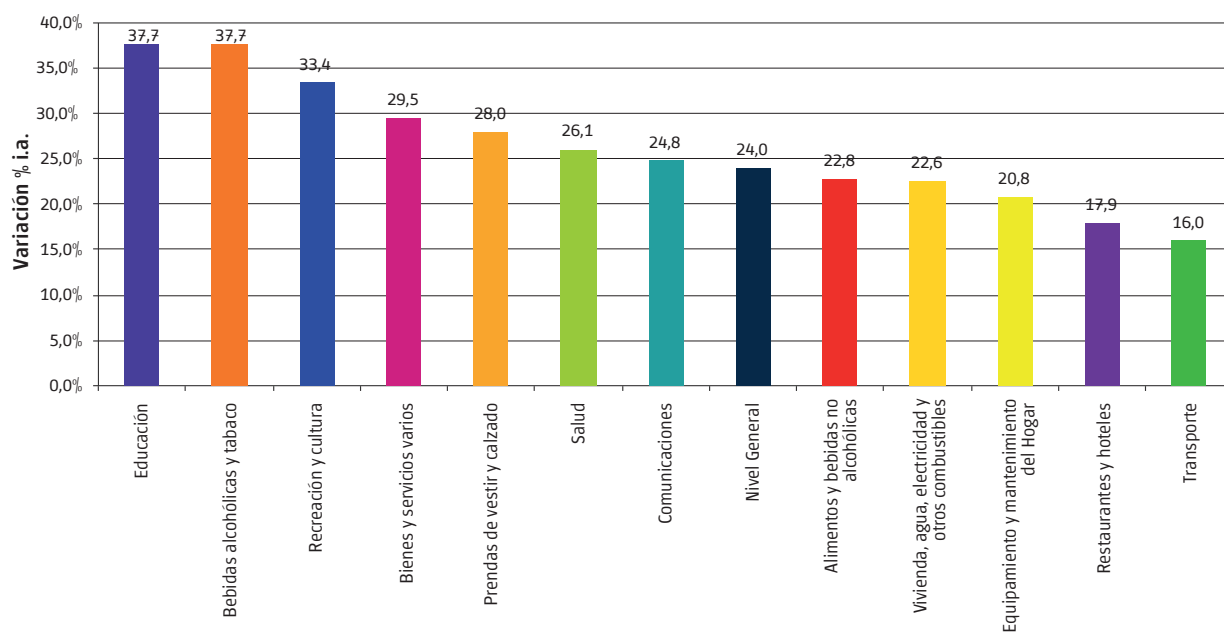
Gráfico 6 IPCBA. Incidencia interanual por división. Septiembre de 2014/2015



En el noveno mes del año, la desaceleración de la trayectoria interanual del Nivel General respondió principalmente al menor ritmo de aumento de las divisiones Equipamiento y mantenimiento del hogar, Transporte y Alimentos y bebidas no alcohólicas, que aminoraron su tasa de suba

hasta 20,8% i.a. (-4,1 p.p. en relación al mes previo), 16,0% i.a. (-1,8 p.p.) y 22,8% i.a. (-0,5 p.p.), respectivamente. En sentido opuesto, la división Vivienda, agua, electricidad y otros combustibles ganó dinamismo respecto del mes anterior, expandiéndose hasta 22,6% i.a. (+0,8 p.p.).

Gráfico 7 IPCBA. Variaciones interanuales. Septiembre de 2014/2015



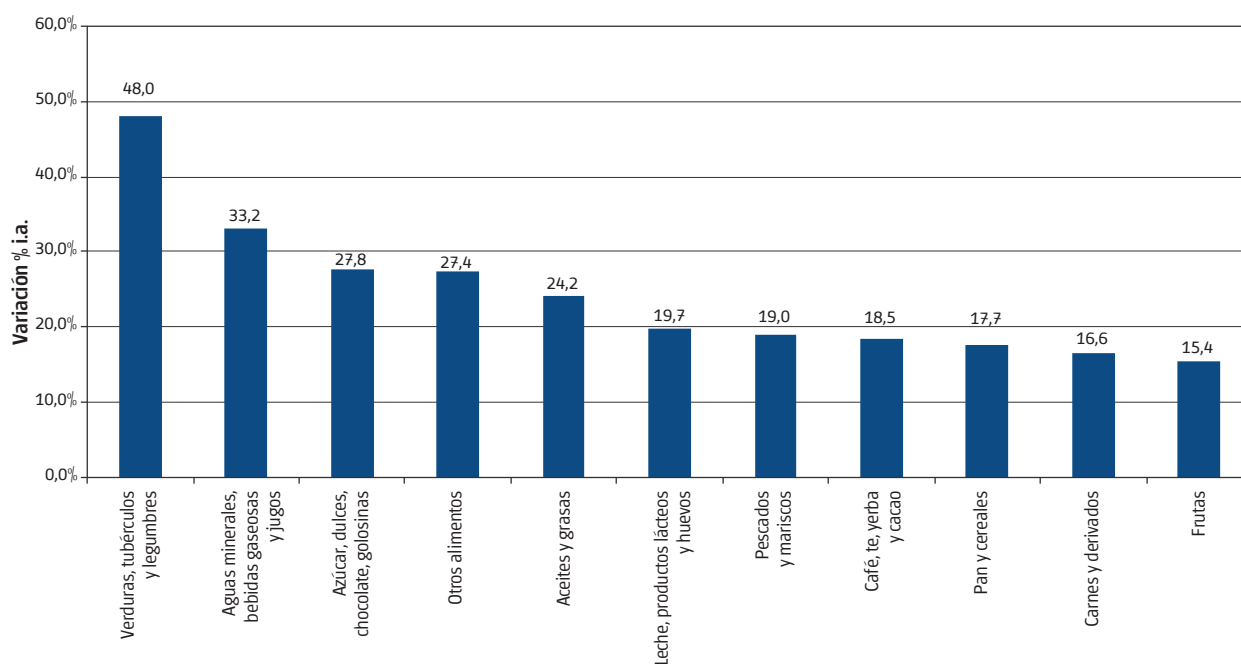
Fuente: Dirección General de Estadística y Censos (Ministerio de Hacienda GCBA).

La división Alimentos y bebidas no alcohólicas continuó siendo la principal responsable de la suba interanual del Nivel General del IPCBA, al explicar el 16,7% de la var. i.a. de los precios al consumidor.

A nivel desagregado, los grupos de Alimentos y bebidas no alcohólicas que tuvieron una mayor contribución al

desempeño de la división fueron Verduras, tubérculos y legumbres (48,0% i.a.), Carnes y derivados (16,6% i.a.), Leche, productos lácteos y huevos (19,7% i.a.), Pan y cereales (17,7% i.a.) y Aguas minerales, bebidas gaseosas y jugos (33,2% i.a.), que en conjunto explicaron el 80,7% del alza interanual de estos precios.

Gráfico 8 IPCBA. Variación interanual de la división Alimentos y Bebidas no alcohólicas por grupos. Septiembre de 2014/2015



Fuente: Dirección General de Estadística y Censos (Ministerio de Hacienda GCBA).

3. Productos estacionales, regulados y resto IPCBA⁵

Desagregando por subíndices, en septiembre los bienes y servicios Estacionales fueron los que más aumentaron, al elevarse 2,6%. Este agregado reflejó los incrementos de las verduras, de la indumentaria y del transporte aéreo y terrestre de larga distancia, que más que compensaron las caídas verificadas en los paquetes vacacionales y en el alojamiento por motivos turísticos. Así, esta agrupación mostró un mayor dinamismo en términos interanuales al alcanzar una suba de 29,3% i.a. (+1,9 p.p. respecto de agosto).

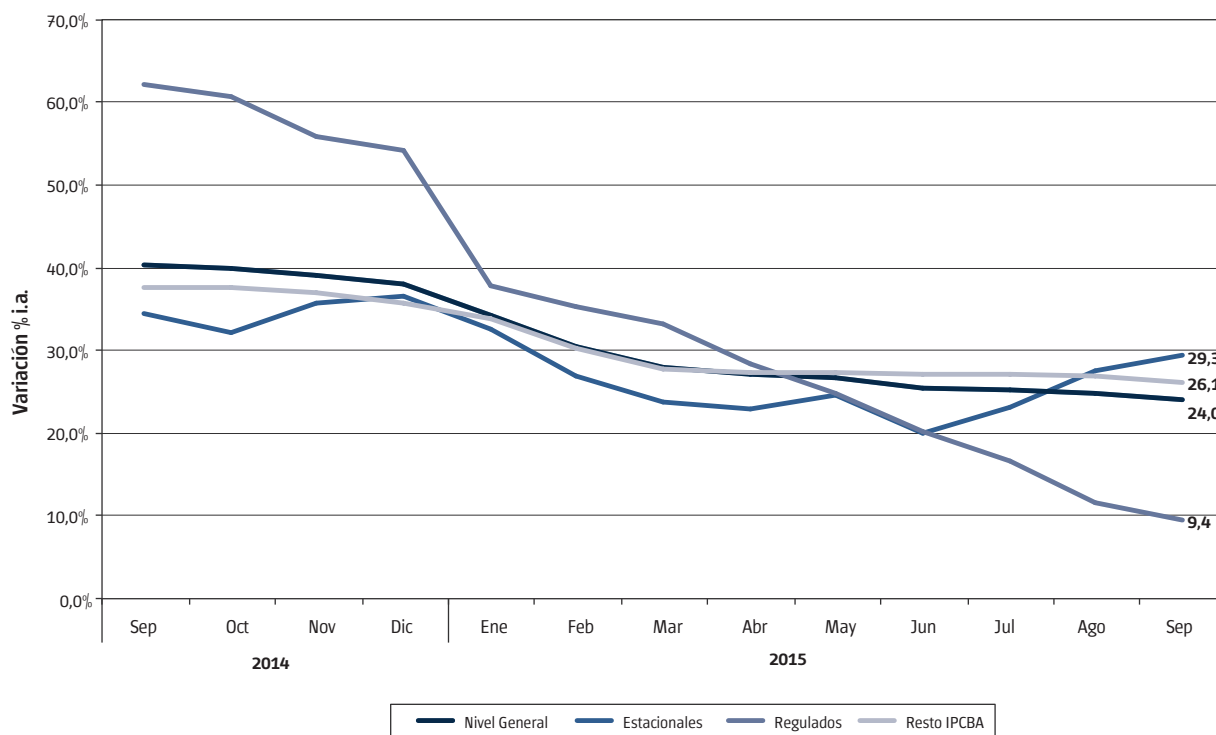
En tanto, los ítems Regulados aumentaron 0,7%, al combinarse alzas en los cigarrillos y combustibles para el automotor con la estabilidad de las tarifas de los servicios públicos. Este subíndice continuó desacelerándose hasta 9,4% i.a. (-2,1 p.p. respecto del mes previo).

Por último, el Resto IPCBA⁶, que da cuenta de las subas que no responden a cuestiones estacionales y/o administrativas, verificó un alza de 1,7%, en línea con la del Nivel General (1,7%). En términos interanuales, esta agrupación aminoró su ritmo de suba hasta 26,1% i.a. (-0,8 p.p. respecto de agosto).

⁵ Esta clasificación es similar a la utilizada por el INDEC en el IPC GBA.

⁶ La categoría Resto IPCBA es una subcanasta que mide la variación de precios de bienes y servicios que no tienen comportamiento estacional ni están sujetos a regulación, siendo un *proxy* de la inflación subyacente o también denominada inflación núcleo.

Gráfico 9 IPCBA. Variación interanual. Nivel General, Estacionales, Regulados y Resto IPCBA. Septiembre de 2014/2015



Fuente: Dirección General de Estadística y Censos (Ministerio de Hacienda GCBA).

4. Precios medios

En los Cuadros 6 y 7 del Anexo se presentan los precios medios de una selección de bienes y servicios que conforman la canasta del IPCBA.

Anexo

Cuadro 1 IPCBA según divisiones de la canasta. Índice y variación porcentual respecto del mes anterior, acumulado anual e interanual

Nivel General y divisiones	Ponderación por división	Índice ¹		Variación porcentual		
		Septiembre de 2015*	Agosto de 2015	Respecto del mes anterior	Acumulado Anual	Interanual
Nivel General		252,13	248,02	1,7	17,8	24,0
1 Alimentos y bebidas no alcohólicas	17,07 %	258,04	253,51	1,8	16,7	22,8
2 Bebidas alcohólicas y tabaco	1,89 %	278,26	268,10	3,8	29,6	37,7
3 Prendas de vestir y calzado	6,89 %	264,14	255,45	3,4	17,4	28,0
4 Vivienda, agua, electricidad y otros combustibles	12,51 %	256,73	251,88	1,9	17,2	22,6
5 Equipamiento y mantenimiento del hogar	7,69 %	247,42	244,85	1,0	16,0	20,8
6 Salud	9,70 %	220,29	217,29	1,4	17,4	26,1
7 Transporte	11,87 %	266,58	263,22	1,3	12,7	16,0
8 Comunicaciones	3,90 %	187,05	185,91	0,6	17,4	24,8
9 Recreación y cultura	9,49 %	276,18	272,57	1,3	23,2	33,4
10 Educación	3,32 %	277,51	275,70	0,7	33,0	37,7
11 Restaurantes y hoteles	10,16 %	240,50	237,25	1,4	14,9	17,9
12 Bienes y servicios varios	5,50 %	241,58	236,68	2,1	21,3	29,5

¹ Base julio 2011-junio 2012 = 100.

* Datos provisionales.

Fuente: Dirección General de Estadística y Censos (Ministerio de Hacienda GCBA).

Cuadro 2 IPCBA. Nivel General, bienes y servicios. Índice y variación porcentual respecto del mes anterior, acumulado anual e interanual

Nivel General, bienes y servicios	Índice ¹		Variación porcentual		
	Septiembre de 2015*	Agosto de 2015	Respecto del mes anterior	Acumulado Anual	Interanual
Nivel General	252,13	248,02	1,7	17,8	24,0
Bienes	255,33	249,83	2,2	17,7	24,8
Servicios	249,25	246,39	1,2	17,8	23,4

¹ Base julio 2011-junio 2012 = 100.

* Datos provisionales.

Fuente: Dirección General de Estadística y Censos (Ministerio de Hacienda GCBA).

Cuadro 3 IPCBA. Incidencia de las divisiones en el Nivel General

Nivel General y divisiones	Septiembre de 2015*
Nivel General	1,7
1 Alimentos y bebidas no alcohólicas	0,31
2 Bebidas alcohólicas y tabaco	0,08
3 Prendas de vestir y calzado	0,24
4 Vivienda, agua, electricidad y otros combustibles	0,24
5 Equipamiento y mantenimiento del hogar	0,08
6 Salud	0,12
7 Transporte	0,16
8 Comunicaciones	0,02
9 Recreación y cultura	0,14
10 Educación	0,02
11 Restaurantes y hoteles	0,13
12 Bienes y servicios varios	0,11

* Datos provisionarios.

Nota: la suma de las cifras parciales puede diferir del total por procedimientos de redondeo.

Fuente: Dirección General de Estadística y Censos (Ministerio de Hacienda GCBA).

Cuadro 4 IPCBA. Incidencia de los bienes y servicios en el Nivel General

Nivel General, bienes y servicios	Septiembre de 2015*
Nivel General	1,7
Bienes	1,05
Servicios	0,61

* Datos provisionarios.

Nota: la suma de las cifras parciales puede diferir del total por procedimientos de redondeo.

Fuente: Dirección General de Estadística y Censos (Ministerio de Hacienda GCBA).

Cuadro 5 IPCBA. Evolución del Nivel General de los bienes y servicios. Índice y variación porcentual respecto del mes anterior

Mes	Índice ¹			Variación porcentual		
	Nivel General	Bienes	Servicios	Nivel General	Bienes	Servicios
Enero de 2014	162,50	161,69	163,23	4,8	3,5	6,0
Febrero de 2014	169,61	172,10	167,37	4,4	6,4	2,5
Marzo de 2014	175,80	178,72	173,19	3,6	3,8	3,5
Abril de 2014	181,29	185,26	177,72	3,1	3,7	2,6
Mayo de 2014	185,81	189,50	182,49	2,5	2,3	2,7
Junio de 2014	190,15	192,67	187,90	2,3	1,7	3,0
Julio de 2014	194,38	195,66	193,23	2,2	1,6	2,8
Agosto de 2014	198,80	199,34	198,31	2,3	1,9	2,6
Septiembre de 2014	203,27	204,64	202,04	2,2	2,7	1,9
Octubre de 2014	207,19	209,58	205,05	1,9	2,4	1,5
Noviembre de 2014	210,97	214,09	208,17	1,8	2,2	1,5
Diciembre de 2014	214,04	216,88	211,50	1,5	1,3	1,6
Enero de 2015	218,23	219,51	217,09	2,0	1,2	2,6
Febrero de 2015	221,40	222,13	220,74	1,5	1,2	1,7
Marzo de 2015	225,08	225,73	224,49	1,7	1,6	1,7
Abril de 2015	230,41	232,43	228,60	2,4	3,0	1,8
Mayo de 2015	235,51	236,75	234,39	2,2	1,9	2,5
Junio de 2015	238,69	240,65	236,93	1,4	1,6	1,1
Julio de 2015	243,56	245,44	241,88	2,0	2,0	2,1
Agosto de 2015	248,02	249,83	246,39	1,8	1,8	1,9
Septiembre de 2015*	252,13	255,33	249,25	1,7	2,2	1,2

¹ Base julio 2011-junio 2012 = 100.

* Datos provisionarios.

Fuente: Dirección General de Estadística y Censos (Ministerio de Hacienda GCBA).

Cuadro 6 IPCBA. Principales precios medios de bienes y servicios (pesos).
Ciudad de Buenos Aires, Septiembre de 2015

Descripción	Unidad de medida	Precio medio
PRODUCTOS DE LIMPIEZA PARA EL HOGAR		
Jabón en pan	1 x 200 gramos	6,70
Acondicionador de ropa	repuesto x 900 cm ³	19,09
Detergente vajilla común	envase PVC x 750 cm ³	11,36
Brillo o autobrillo para pisos	botella plástica x 900 cm ³	34,55
Líquido limpiador	repuesto x 500 cm ³	11,52
Lustramuebles	aerosol x 360 ml	29,12
Lavandina	botella plástica x 1 litro	11,23
Insecticida	aerosol x 360 cm ³	27,98
ARTÍCULOS DESCARTABLES PARA EL HOGAR		
Fósforos	caja de 230 unidades	7,02
Bolsa para residuos	envase x 30 bolsas de 45 x 60 cm	24,39
SERVICIOS DE ESPARCIMIENTO Y ENTRETENIMIENTO		
Práctica de gimnasia		365,03
Entrada de cine		73,65
Novela de suspenso		164,59
Libro de autoayuda		191,29
TEXTO Y MATERIALES ESCOLARES		
Cuaderno universitario	1 unidad x 84 hojas	24,83
Cuaderno escolar	1 unidad de 48 a 50 hojas	37,13
Lápices de colores	paquete x 12 unidades	37,22
Lápiz negro	1 unidad	3,56
Marcadores escolares	paquete x 12 unidades	31,35
Repuesto para carpeta	repuesto x 96 hojas	39,67
Fotocopia	1 unidad	0,84
SERVICIOS PARA EL CUIDADO PERSONAL		
Corte de cabello hombre		105,60
Corte de cabello mujer		119,76
ARTÍCULOS DE HIGIENE, TOCADOR Y BELLEZA		
Pañales bebés grandes	paquete x 16 unidades	61,82
Tampones	paquete x 20 unidades	41,85
Jabón de tocador	1 unidad x 125 gramos	8,38
Loción después de afeitarse	envase x 100 cm ³	83,05
Desodorante femenino	envase x 60 ml a bolilla	24,46
Desodorante masculino	envase x 160 ml aerosol	29,67
Crema dental	tubo x 125 gramos	16,94
Crema para el cuerpo	frasco plástico x 200 gramos	26,38

Fuente: Dirección General de Estadística y Censos (Ministerio de Hacienda GCBA).

Cuadro 7 IPCBA. Principales precios medios de productos alimenticios (pesos).
Ciudad de Buenos Aires. Septiembre de 2015

Descripción	Unidad de medida	Precio medio
HARINAS, CEREALES Y LEGUMBRES		
Pan francés tipo flauta	1 kilo	25,12
Pan lacteado blanco	bolsa x 360 gramos	23,45
Pan para hamburguesas	paquete x 4 unidades	15,09
Pan rallado/rebozador	paquete x 500 gramos	13,41
Facturas	12 unidades	47,72
Galletitas de agua	paquete x 300 gramos	14,48
Galletitas dulces sin relleno	paquete x 400 gramos	18,41
Harina de trigo común	1 kilo	7,09
Harina de maíz	paquete x 500 gramos	8,98
Arroz blanco simple	1 kilo	14,84
Arroz blanco doble	1 kilo	37,42
Fideos secos largos	paquete x 500 gramos	11,94
Ravioles frescos en piezas	blíster x 500 gramos	37,21
Tapas para empanadas	330 gramos	14,00
Tapas para tartas	bolsa x 2 unidades de 400 gramos	18,54
Lentejas secas	bolsa x 500 gramos	21,89
Empanadas cocidas para llevar	12 unidades	135,63
Pizza para llevar	1 unidad	79,86
FRUTAS Y VERDURAS		
Manzana deliciosa roja	1 kilo	20,27
Banana	1 kilo	18,07
Limón	1 kilo	15,82
Mandarina	1 kilo	10,20
Naranja	1 kilo	8,39
Duraznos en conserva	lata x 485 gramos	30,03
Acelga	1 kilo	11,82
Lechuga criolla	1 kilo	25,81
Tomate perita	1 kilo	27,00
Tomate redondo	1 kilo	26,24
Ají morrón	1 kilo	47,03
Cebolla común	1 kilo	30,41
Zapallo	1 kilo	11,52
Zapallitos	1 kilo	22,09
Zanahoria	1 kilo	10,59
Batata	1 kilo	9,48
Papa	1 kilo	9,75
Puré de tomates	envase tetrabrick x 520 gramos	9,25
Arvejas en conserva	lata x 205 gramos	7,61
CARNES Y HUEVOS		
Asado	1 kilo	80,08
Carne picada común	1 kilo	46,71
Paleta	1 kilo	77,74
Cuadrada	1 kilo	84,90
Cuadril	1 kilo	94,16
Nalga	1 kilo	94,00

Continúa

Cuadro 7 Conclusión

Descripción	Unidad de medida	Precio medio
Hamburguesas	caja x 334 gramos	38,01
Chorizo fresco	1 kilo	63,61
Salchicha tipo viena	paquete x 6 unidades de 225 gramos	15,81
Jamón cocido	1 kilo	132,40
Paleta–fiambre	1 kilo	98,64
Salame	1 kilo	148,79
Salchichón	1 kilo	84,72
Atún en conserva en aceite	lata x 125 gramos	13,41
Huevos de gallina	12 unidades	20,87
LECHE, YOGURT Y PRODUCTOS LÁCTEOS		
Leche común entera	1 litro	10,76
Leche en polvo	400 gramos	45,72
Queso tipo cuartirolo	1 kilo	88,36
Queso port salut	1 kilo	113,90
Queso en barra	1 kilo	126,44
Queso para rallar	1 kilo	174,97
Manteca	paquete x 200 gramos	18,04
Yogur para beber	sachet x 1.000 gramos	19,03
ACEITES		
Aceite de girasol	envase PET x 1.500 cm ³	21,77
Aceite de maíz	envase por 1.000 cm ³	37,57
DULCES Y AZÚCAR		
Azúcar blanca	1 kilo	10,48
Dulce de batata	1 kilo	32,94
Dulce de membrillo	1 kilo	35,26
Mermelada	envase x 454 gramos	21,84
BEBIDAS ALCOHÓLICAS		
Vino tinto común	envase tetrabrick x 1 litro	14,33
Cerveza en botella	botella x 1.000 cm ³	18,86
BEBIDAS NO ALCOHÓLICAS		
Agua mineral	envase plástico x 2,25 litros	13,84
Agua de mesa	bidón x 5 litros	23,25
Gaseosa cola	envase plástico x 2,25 litros	23,44
Jugo en polvo	sobre rinde 1 litro	3,16
OTROS ALIMENTOS		
Sal fina	500 gramos	6,56
Sal gruesa	1 kilo	8,37
Mayonesa común	sachet x 500 gramos	14,08
Vinagre de vino	botella plástica x 1 litro	19,28
Café molido	250 gramos	25,03
Yerba mate	1 kilo	47,49
Té común en saquitos	caja x 25 saquitos	7,46
Cacao en polvo	360 gramos	25,67

Fuente: Dirección General de Estadística y Censos (Ministerio de Hacienda GCBA).

Cuadro 8 IPCBA según principales aperturas. Índice y variación porcentual respecto del mes anterior, acumulado anual e interanual

Apertura	Índice ^a		Variación porcentual		
	Septiembre de 2015*	Agosto de 2015	Respecto del mes anterior	Acumulado Anual	Interanual
Nivel General	252,13	248,02	1,7	17,8	24,0
Alimentos y bebidas no alcohólicas	258,04	253,51	1,8	16,7	22,8
<i>Alimentos</i>	256,11	251,42	1,9	16,4	21,9
Pan y cereales	270,57	267,27	1,2	12,5	17,7
Carnes y derivados	222,13	217,30	2,2	13,5	16,6
Pescados y mariscos	227,39	226,80	0,3	13,7	19,0
Aceites y grasas	283,79	280,40	1,2	17,2	24,2
Leche, productos lácteos y huevos	262,01	260,85	0,4	13,6	19,7
Frutas	247,79	247,93	-0,1	11,8	15,4
Verduras, tubérculos y legumbres	323,77	305,33	6,0	38,4	48,0
Azúcar, dulces, chocolate, golosinas	252,29	247,49	1,9	16,9	27,8
Otros alimentos	255,57	250,83	1,9	21,2	27,4
<i>Bebidas no alcohólicas</i>	271,76	268,30	1,3	18,7	29,1
Café, té, yerba y cacao	300,35	297,30	1,0	12,5	18,5
Aguas minerales, bebidas gaseosas y jugos	263,08	259,49	1,4	21,0	33,2
Bebidas alcohólicas y tabaco	278,26	268,10	3,8	29,6	37,7
<i>Bebidas alcohólicas</i>	221,05	218,56	1,1	15,9	23,6
Bebidas espirituosas, destiladas y licores	213,69	209,60	2,0	17,3	21,4
Vinos	196,85	194,03	1,5	14,0	20,0
Cerveza	319,39	318,46	0,3	20,7	33,8
<i>Tabaco</i>	325,96	309,41	5,3	39,0	47,2
Prendas de vestir y calzado	264,14	255,45	3,4	17,4	28,0
<i>Prendas de vestir y materiales</i>	271,60	263,53	3,1	16,3	27,6
<i>Calzado</i>	242,21	231,71	4,5	21,0	29,5
Vivienda, agua, electricidad y otros combustibles	256,73	251,88	1,9	17,2	22,6
<i>Alquiler de la vivienda</i>	227,03	219,77	3,3	24,5	31,1
<i>Mantenimiento y reparación de la vivienda</i>	335,05	331,33	1,1	16,5	28,1
<i>Suministro de agua y otros servicios relacionados con la vivienda</i>	263,84	259,33	1,7	17,2	22,4
Suministro de agua	351,50	351,50	0,0	0,0	0,0
Gastos comunes por la vivienda	251,70	246,58	2,1	21,3	28,0
<i>Electricidad, gas y otros combustibles</i>	266,24	266,24	0,0	3,7	3,7
Electricidad	156,51	156,51	0,0	0,0	0,0
Gas	393,63	393,63	0,0	5,5	5,5
Equipamiento y mantenimiento del hogar	247,42	244,85	1,0	16,0	20,8
<i>Muebles, accesorios, alfombras</i>	280,89	274,84	2,2	17,5	24,5
<i>Artículos textiles para el hogar</i>	276,82	272,67	1,5	22,6	31,7
<i>Artefactos para el hogar</i>	236,07	232,89	1,4	13,3	20,2
<i>Vajilla, utensilios, loza y cristalería</i>	301,09	296,66	1,5	16,5	21,5
<i>Herramientas y equipos para el hogar y el jardín</i>	256,11	250,78	2,1	9,1	15,8
<i>Bienes y servicios para la conservación del hogar</i>	236,76	235,54	0,5	16,4	19,8

Continúa

Cuadro 8 Conclusión

Apertura	Índice ¹		Variación porcentual		
	Septiembre de 2015*	Agosto de 2015	Respecto del mes anterior	Acumulado Anual	Interanual
Salud	220,29	217,29	1,4	17,4	26,1
<i>Productos medicinales, artefactos y equipos para la salud</i>	203,77	198,83	2,5	14,8	19,5
<i>Productos farmacéuticos</i>	192,08	187,07	2,7	14,0	17,8
<i>Otros productos medicinales</i>	250,63	246,33	1,7	19,6	26,0
<i>Artefactos y equipos terapéuticos y sus reparaciones</i>	291,25	286,60	1,6	18,1	28,2
<i>Servicios para pacientes externos</i>	223,98	224,16	-0,1	16,9	26,7
<i>Seguros médicos</i>	234,85	232,21	1,1	20,1	32,2
Transporte	266,58	263,22	1,3	12,7	16,0
<i>Transporte personal</i>	263,10	258,62	1,7	16,3	20,9
<i>Adquisición de vehículos</i>	278,76	267,27	4,3	31,6	40,8
<i>Funcionamiento de equipos de transporte de uso del hogar</i>	256,56	255,01	0,6	10,5	13,6
<i>Transporte público</i>	271,97	270,32	0,6	7,8	9,4
<i>Servicios de transporte por carretera</i>	268,43	267,62	0,3	7,8	8,5
<i>Servicios de transporte por ferrocarril</i>	240,97	240,97	0,0	1,0	6,0
<i>Servicios de transporte aéreo</i>	328,55	318,51	3,2	12,4	18,0
Comunicaciones	187,05	185,91	0,6	17,4	24,8
<i>Servicios postales</i>	298,68	298,68	0,0	40,7	44,5
<i>Equipos telefónicos</i>	260,24	255,98	1,7	15,9	41,5
<i>Servicios telefónicos</i>	184,46	183,40	0,6	17,3	24,1
Recreación y cultura	276,18	272,57	1,3	23,2	33,4
<i>Equipos audio-visuales, fotográficos y de procesamiento de la información</i>	229,06	225,12	1,8	19,5	29,3
<i>Artículos para la recreación, jardines y mascotas</i>	283,97	279,55	1,6	21,2	29,5
<i>Servicios recreativos y culturales</i>	290,94	288,08	1,0	25,5	34,5
<i>Diarios, revistas, libros y artículos de papelería y dibujo</i>	303,23	295,84	2,5	28,6	41,0
<i>Paquete turístico y excursiones</i>	263,11	264,70	-0,6	13,6	27,9
Educación	277,51	275,70	0,7	33,0	37,7
<i>Servicios educativos</i>	277,51	275,70	0,7	33,0	37,7
Restaurantes y hoteles	240,50	237,25	1,4	14,9	17,9
<i>Restaurantes y comidas preparadas</i>	241,60	237,17	1,9	14,9	17,1
<i>Hoteles</i>	230,96	237,94	-2,9	15,6	25,3
Bienes y servicios varios	241,58	236,68	2,1	21,3	29,5
<i>Cuidado personal</i>	252,86	248,47	1,8	19,3	27,9
<i>Efectos personales</i>	257,90	248,93	3,6	14,3	21,8
<i>Seguros</i>	247,61	241,87	2,4	23,2	30,0
<i>Servicios financieros</i>	178,46	173,60	2,8	13,4	13,6
<i>Otros servicios</i>	200,40	196,11	2,2	34,9	42,8

¹ Base julio 2011-junio 2012 = 100.

* Datos provisionales.

Fuente: Dirección General de Estadística y Censos (Ministerio de Hacienda GCBA).

También es posible acceder a información estadística sobre la Ciudad de Buenos Aires en www.estadisticaciudad.gob.ar

Para consultas dirijase al Departamento Documentación y Atención al Usuario a cdocumentacion@estadisticaciudad.gob.ar



[estadisticaba](https://www.facebook.com/estadisticaba)



[@estadisticaba](https://twitter.com/estadisticaba)