



# Encuesta Anual de Hogares 2014. Estructura de la población

Informe  
de resultados

| 916



Septiembre de 2015

*“2015: Año del bicentenario del congreso de los pueblos libres”*



## Encuesta Anual de Hogares 2014. Estructura de la población

Con este informe de resultados se difunden las características de la estructura poblacional de la Ciudad de Buenos Aires que surgen de la información obtenida con la Encuesta Anual de Hogares 2014<sup>1</sup> y se analizan las características más destacadas de la composición de la población por edad y sexo para el total de la Ciudad y sus comunas. Se analiza también la estructura por condición migratoria y la diferenciación según zona y dominio.

La estructura poblacional representa los cambios en la composición de la población por sexo y edad que son producto de las tendencias pasadas de la fecundidad, la mortalidad y los comportamientos migratorios, fenómenos que afectan directamente la estructura por edades de la población, y que a la vez repercuten sobre la estructura del empleo, los niveles y distribución del ingreso y las necesidades de la población en campos como salud, educación, vivienda y provisión de servicios en general.

Las pirámides de población que aquí se presentan muestran gráficamente cambios en la estructura de la población de la ciudad.

### Estructura por edad y sexo de la población de la Ciudad

En el Cuadro 1 se presenta la composición porcentual de la población por edad y sexo, así como el índice de masculinidad<sup>2</sup> por grupo de edad. Se destaca que en promedio hay 87 varones por cada 100 mujeres, y que predominan los varones en los menores de 30. El índice de masculinidad para el grupo de 20-29 años asciende a 103 varones por cada 100 mujeres. La preeminencia femenina se evidencia a partir de los 30 años y es muy notoria a partir de los 80 años cuando hay 54 varones por cada 100 mujeres, debido a la mayor longevidad femenina.

- 1 Para mayor detalle del diseño muestral puede consultarse el diseño de registro en la base usuarios de la EAH 2014 disponible en <http://www.estadisticaciudad.gob.ar/eyc/?p=40996>
- 2 El índice de masculinidad es la razón entre el número de varones y el de mujeres. Se expresa como el número de varones por cada cien mujeres.

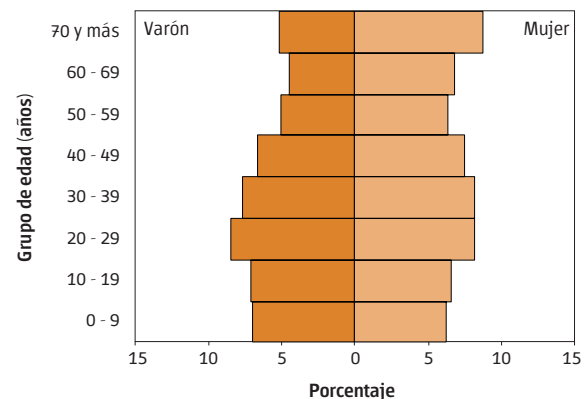
**Cuadro 1** Distribución porcentual de la población por grupo de edad según sexo e índice de masculinidad según grupo de edad. Ciudad de Buenos Aires. Año 2014

| Grupo de edad (años) | Distribución porcentual |              |              | Índice de masculinidad |
|----------------------|-------------------------|--------------|--------------|------------------------|
|                      | Total                   | Varón        | Mujer        |                        |
| <b>Total</b>         | <b>100,0</b>            | <b>100,0</b> | <b>100,0</b> | <b>87,5</b>            |
| 0 - 9                | 12,0                    | 13,6         | 10,6         | 111,7                  |
| 10 - 19              | 12,5                    | 13,7         | 11,4         | 105,8                  |
| 20 - 29              | 15,1                    | 16,4         | 14,0         | 102,9                  |
| 30 - 39              | 14,3                    | 14,8         | 13,9         | 93,4                   |
| 40 - 49              | 12,8                    | 12,9         | 12,8         | 88,6                   |
| 50 - 59              | 10,4                    | 9,9          | 10,9         | 79,4                   |
| 60 - 69              | 10,2                    | 8,6          | 11,6         | 64,9                   |
| 70 - 79              | 7,5                     | 6,2          | 8,7          | 62,5                   |
| 80 y más             | 5,1                     | 3,9          | 6,2          | 54,5                   |

Fuente: Dirección General de Estadística y Censos (Ministerio de Hacienda GCBA). EAH 2014.

La pirámide de población de la Ciudad de Buenos Aires (Gráfico 1) refleja las características de una población envejecida, con una base angosta producto de la reducción de la fecundidad, y una cúspide relativamente ancha como consecuencia del incremento de la vida media de la población, en particular de las mujeres. En su centro, los grupos de 20 a 39 años cuentan con un peso relativo mayor que el resto de los grupos de edad, que podría explicarse por el aporte de población inmigrante en edades activas.

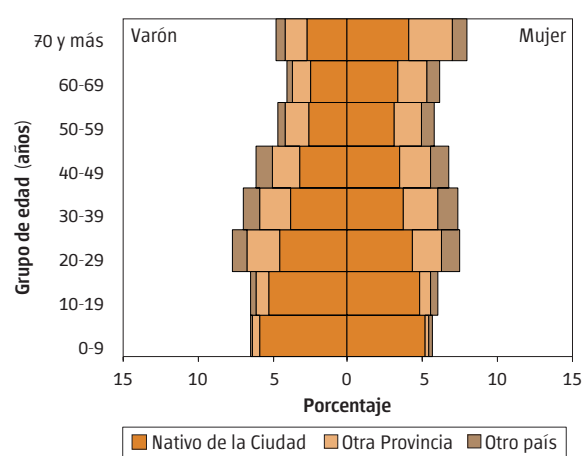
**Gráfico 1** Estructura de la población por grupo de edad y sexo. Ciudad de Buenos Aires. Año 2014



Fuente: Dirección General de Estadística y Censos (Ministerio de Hacienda GCBA). EAH 2014.

Se presentan también las pirámides de población de la Ciudad por lugar de nacimiento (Gráfico 2). Al incorporar la dimensión migratoria se observa el aporte de las migraciones a la población de la Ciudad. En particular, la mayor participación que se observa en el grupo etario de 20-29 años obedece en realidad al sustancial aporte que, tanto las migraciones internas como internacionales abonaron a los grupos de edad activa. El aporte de estas subpoblaciones a la estructura poblacional es fundamental a partir de los 20 años, en primer lugar de los migrantes que han nacido en otra provincia argentina secundados por los que han nacido en otro país.

**Gráfico 2** Estructura de la población por lugar de nacimiento, grupo de edad y sexo. Ciudad de Buenos Aires. Año 2014



Fuente: Dirección General de Estadística y Censos (Ministerio de Hacienda GCBA). EAH 2014.

Otras características de la población pueden apreciarse mediante las relaciones entre grandes grupos etarios. En el Cuadro 2 se presenta la distribución porcentual de la población según tres grandes grupos de edad, como así también, la razón de dependencia potencial total, la de niños y la de mayores<sup>3</sup>.

Se observa que para la población total, en el grupo potencialmente dependiente, el peso relativo de los adultos mayores se aproxima al de los niños siendo levemente inferior. No obstante un análisis independiente de cada sexo evidencia que en los varones tienen mayor peso los niños, siendo distinto entre las mujeres. El 20,8% de los varones y el 15,9% de las mujeres son menores de 15 años. Asimismo se distingue que del total de mujeres el 20,9% se concentra en el grupo 65 y más años; siendo más de 6 puntos porcentuales mayor a los varones. El porcentaje diferente de adultos mayores en cada sexo encuentra su explicación en la sobremortalidad masculina, resultando así una marcada feminización de la vejez, como también puede apreciarse en la pirámide de población.

<sup>3</sup> La razón de dependencia potencial es el cociente entre las personas en edades potencialmente dependientes (0-14 y 65 años y más) y las personas potencialmente activas (15-64 años). A su vez, este indicador se puede descomponer en la razón de niños y de mayores; las mismas expresan el peso relativo que cada uno de estos grupos de edad tienen sobre el grupo potencialmente activo.

**Cuadro 2** Distribución porcentual de la población por grandes grupos de edad y razón de dependencia potencial total, de niños y mayores según sexo. Ciudad de Buenos Aires. Año 2014

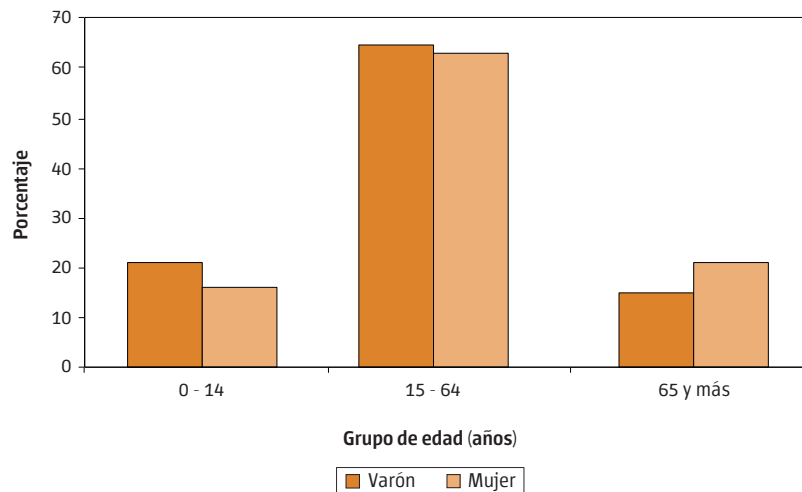
| Sexo         | Grupo de edad (años) |        |         |          | Razón de dependencia potencial |       |         |
|--------------|----------------------|--------|---------|----------|--------------------------------|-------|---------|
|              | Total                | 0 - 14 | 15 - 64 | 65 y más | Total                          | Niños | Mayores |
| <b>Total</b> | <b>100,0</b>         | 18,2   | 63,8    | 18,0     | <b>56,7</b>                    | 28,5  | 28,2    |
| Varón        | 100,0                | 20,8   | 64,6    | 14,7     | 54,9                           | 32,1  | 22,7    |
| Mujer        | 100,0                | 15,9   | 63,1    | 20,9     | 58,4                           | 25,2  | 33,2    |

Fuente: Dirección General de Estadística y Censos (Ministerio de Hacienda GCBA). EAH 2014.

La agregación de la población en grandes grupos de edad posibilita la elaboración de indicadores que brindan una noción aproximada de la carga económica que soporta la población de edades potencialmente activas. La razón de dependencia potencial total indica que en la Ciudad

existen aproximadamente 56 personas potencialmente dependientes por cada 100 potencialmente activas. Este valor contiene las relaciones de carga entre los niños (28,5) y mayores (28,2) siendo diferencial por sexo.

**Gráfico 3** Distribución porcentual de la población por grandes grupos de edad según sexo. Ciudad de Buenos Aires. Año 2014



Fuente: Dirección General de Estadística y Censos (Ministerio de Hacienda GCBA). EAH 2014.

## Estructura por dominio y zona

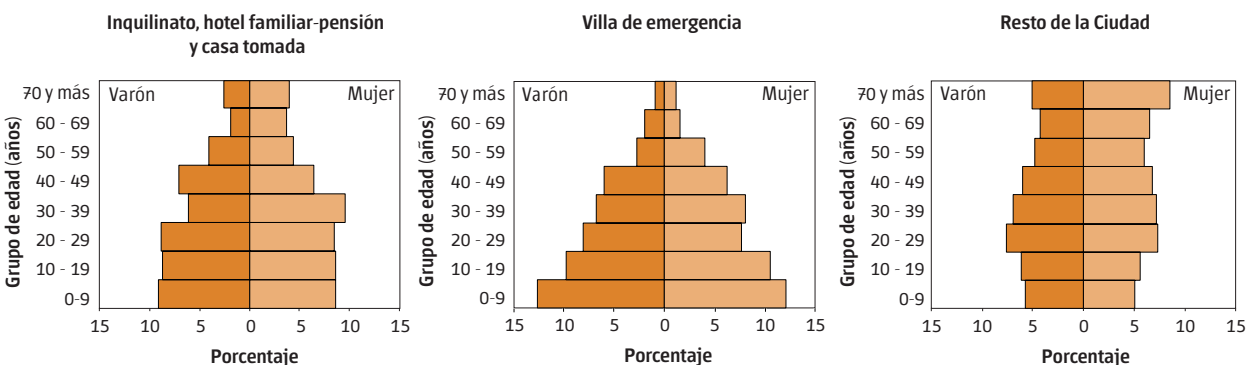
Para complementar el análisis de la estructura poblacional, se han incorporado también las pirámides de población por dominio<sup>4</sup> y zona<sup>5</sup>.

En el Gráfico 4 se muestran las pirámides por dominio y a partir del análisis de los mismos surgen las diferencias más significativas.

La pirámide del dominio “Inquilinato, hoteles familiares, pensiones y casas tomadas” presenta mayores participaciones de los grupos poblacionales de edades potencialmente activas comprendidos entre los 20 y 49 años, en tanto que el peso de la población adulta mayor es inferior al dominio “Resto de la ciudad”. La pirámide correspondiente a “Villa de emergencia” presenta una estructura poblacional sumamente joven. El envejecimiento demográfico se halla en una etapa incipiente, indudablemente porque hay menos presencia de población adulta mayor. En el “Resto de la ciudad” la pirámide poblacional es más envejecida, se observa claramente el mayor peso de los adultos mayores respecto a los inquilinatos y las villas y los menores porcentajes de niños y adolescentes.

- Los dominios son subpoblaciones de análisis, y de acuerdo con el diseño metodológico de la EAH, se distinguen tres dominios muestrales: a) viviendas en villa de emergencia; b) viviendas de los tipos inquilinato, hotel-pensión y casa tomada y c) viviendas que no son inquilinato, hotel-pensión y casa tomada, ni están ubicadas en villa, las que serán llamadas resto de la ciudad.
- Las zonas están constituidas de la siguiente manera: Zona Norte, comprende las comunas 2, 13 y 14; Zona Centro con la mayoría de las comunas de la Ciudad, 1, 3, 5, 6, 7, 11, 12 y 15; y Zona Sur que abarca las comunas 4, 8, 9 y 10.

**Gráfico 4** Estructura de la población por grupo de edad, sexo y dominio. Ciudad de Buenos Aires. Año 2014

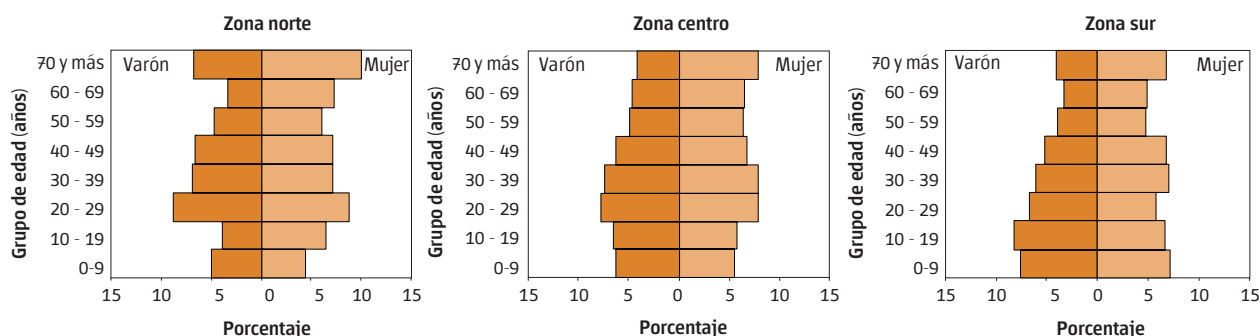


Fuente: Dirección General de Estadística y Censos (Ministerio de Hacienda GCBA). EAH 2014.

En el Gráfico 5 se muestran las pirámides por zona y entre los rasgos más llamativos se observa, en la Zona Norte, el mayor aporte del grupo de 20-29 años de edad, fundamentalmente en los varones cuyo peso es levemente superior al de las mujeres, y que contrasta notablemente con las otras dos zonas y es incluso superior al peso de ese grupo etario en la población total de la Ciudad. Quizás esté relacionado con la población que llega a la ciudad para realizar sus estudios universitarios y reside en las zonas

cercanas a las facultades. En la Zona Sur se registran los niveles más altos de fecundidad, lo cual es coherente con que sea esta zona la que presente los mayores porcentajes de niños como puede observarse en el escalón de la pirámide representativo de la edad de 0-9 años. Con respecto al envejecimiento poblacional puede observarse que en las tres zonas el peso de los adultos mayores de 60 años supera el 20% de la población, aunque es mayor en la Zona Norte e inferior en la Zona Sur.

**Gráfico 5** Estructura de la población por grupo de edad, sexo y zona. Ciudad de Buenos Aires. Año 2014



Fuente: Dirección General de Estadística y Censos (Ministerio de Hacienda GCBA). EAH 2014.

## Estructura por edad y sexo según comuna

Todas las comunas de la Ciudad presentan la misma característica de la composición por sexo que el total de la Ciudad: mayor porcentaje de mujeres, lo cual se verifica en el índice de masculinidad que se presenta en el Cuadro 3. No obstante, pueden observarse diferencias importantes entre las mismas. El nivel del índice de masculinidad

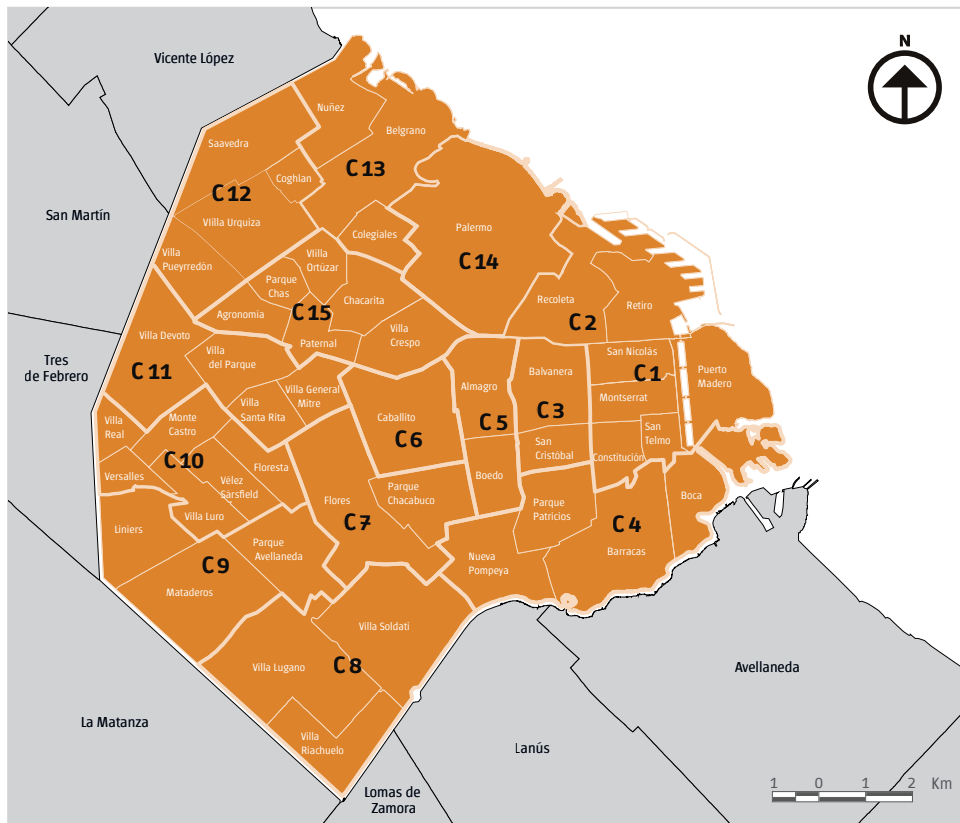
según comuna varía entre 79,1 y 93,8, correspondientes a las Comunas 2 y 1, respectivamente. En el Gráfico 6 se muestra la brecha en la participación de varones y mujeres en cada Comuna, donde se destacan las Comunas 2, 3, 5, 6, 13 y 14 por mostrar una marcada mayoría femenina, con participaciones mayores al 53%.

**Cuadro 3** Distribución porcentual de la población por sexo e índice de masculinidad según comuna. Ciudad de Buenos Aires. Año 2014

| Comuna       | Distribución porcentual |             |             | Índice de masculinidad |
|--------------|-------------------------|-------------|-------------|------------------------|
|              | Total                   | Varón       | Mujer       |                        |
| <b>Total</b> | <b>100,0</b>            | <b>46,7</b> | <b>53,3</b> | <b>87,5</b>            |
| 1            | 100,0                   | 48,4        | 51,6        | 93,8                   |
| 2            | 100,0                   | 44,2        | 55,8        | 79,1                   |
| 3            | 100,0                   | 46,4        | 53,6        | 86,4                   |
| 4            | 100,0                   | 47,8        | 52,2        | 91,6                   |
| 5            | 100,0                   | 45,8        | 54,2        | 84,4                   |
| 6            | 100,0                   | 45,5        | 54,5        | 83,3                   |
| 7            | 100,0                   | 47,0        | 53,0        | 88,8                   |
| 8            | 100,0                   | 48,3        | 51,7        | 93,3                   |
| 9            | 100,0                   | 47,8        | 52,2        | 91,4                   |
| 10           | 100,0                   | 47,0        | 53,0        | 88,6                   |
| 11           | 100,0                   | 47,0        | 53,0        | 88,8                   |
| 12           | 100,0                   | 46,8        | 53,2        | 87,9                   |
| 13           | 100,0                   | 45,5        | 54,5        | 83,6                   |
| 14           | 100,0                   | 45,4        | 54,6        | 83,0                   |
| 15           | 100,0                   | 47,0        | 53,0        | 88,6                   |

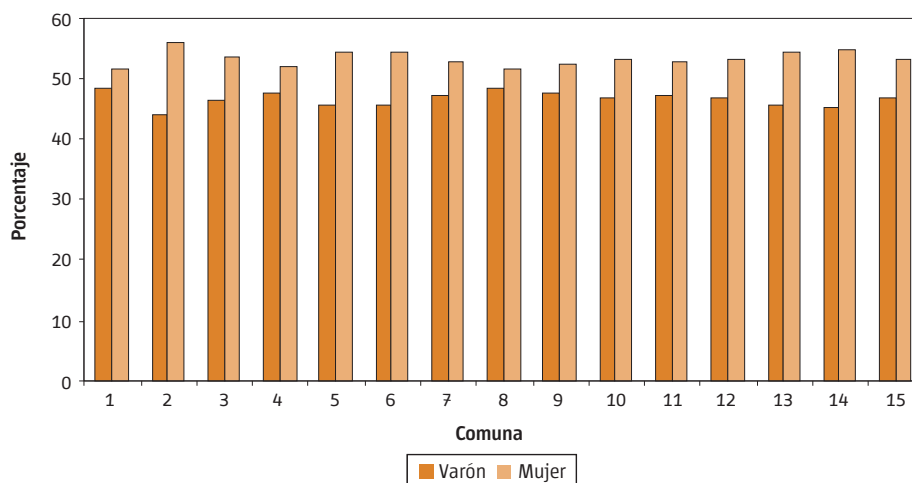
Fuente: Dirección General de Estadística y Censos (Ministerio de Hacienda GCBA). EAH 2014.

**Mapa 1** Comunas y barrios de la Ciudad de Buenos Aires.



Fuente: Dirección General de Estadística y Censos (Ministerio de Hacienda GCBA).

**Gráfico 6** Distribución porcentual de la población por sexo según comuna. Ciudad de Buenos Aires. Año 2014



Fuente: Dirección General de Estadística y Censos (Ministerio de Hacienda GCBA), EAH 2014.

En el Cuadro 4 se presenta la estructura de la población por grandes grupos de edad según comuna, así como las razones de dependencia potencial total, de niños y de mayores. Observando los grandes grupos de edad por comuna se aprecia que las Comunas 4, 7, 8, 9, 10 y 11 son las que registran porcentajes de niños mayores

al 20%. Mientras que las Comunas 1, 2, 3, 5, 6, 12, 13, 14 y 15 cuentan con porcentajes de adultos mayores que se sitúan entre 11,8% y 18%. Podría deducirse que el primer grupo de comunas presenta una población más joven, seguramente vinculada a su mayor fecundidad.

**Cuadro 4** Distribución porcentual de la población por grandes grupos de edad y razón de dependencia potencial total, de niños y mayores según comuna. Ciudad de Buenos Aires. Año 2014

| Comuna       | Grupo de edad |             |             |             | Razón de dependencia potencial |             |             |
|--------------|---------------|-------------|-------------|-------------|--------------------------------|-------------|-------------|
|              | Total         | 0 - 14      | 15 - 64     | 65 y más    | Total                          | Niños       | Mayores     |
| <b>Total</b> | <b>100,0</b>  | <b>18,2</b> | <b>63,8</b> | <b>18,0</b> | <b>56,7</b>                    | <b>28,5</b> | <b>28,2</b> |
| 1            | 100,0         | 17,6        | 68,1        | 14,4        | 46,9                           | 25,8        | 21,1        |
| 2            | 100,0         | 11,8        | 65,1        | 23,1        | 53,7                           | 18,2        | 35,5        |
| 3            | 100,0         | 15,5        | 68,6        | 15,9        | 45,8                           | 22,6        | 23,1        |
| 4            | 100,0         | 25,8        | 61,3        | 12,8        | 63,0                           | 42,1        | 20,9        |
| 5            | 100,0         | 14,9        | 67,7        | 17,5        | 47,8                           | 22,0        | 25,9        |
| 6            | 100,0         | 13,1        | 66,9        | 19,9        | 49,5                           | 19,7        | 29,8        |
| 7            | 100,0         | 20,7        | 60,0        | 19,3        | 66,6                           | 34,5        | 32,2        |
| 8            | 100,0         | 25,0        | 58,9        | 16,0        | 69,6                           | 42,5        | 27,2        |
| 9            | 100,0         | 20,7        | 63,0        | 16,3        | 58,7                           | 32,8        | 25,9        |
| 10           | 100,0         | 20,4        | 59,7        | 20,0        | 67,6                           | 34,1        | 33,5        |
| 11           | 100,0         | 22,1        | 61,9        | 16,0        | 61,5                           | 35,6        | 25,9        |
| 12           | 100,0         | 18,0        | 64,4        | 17,6        | 55,3                           | 28,0        | 27,3        |
| 13           | 100,0         | 15,8        | 62,7        | 21,5        | 59,5                           | 25,2        | 34,3        |
| 14           | 100,0         | 13,6        | 64,7        | 21,7        | 54,7                           | 21,1        | 33,5        |
| 15           | 100,0         | 16,8        | 64,1        | 19,1        | 56,1                           | 26,2        | 29,9        |

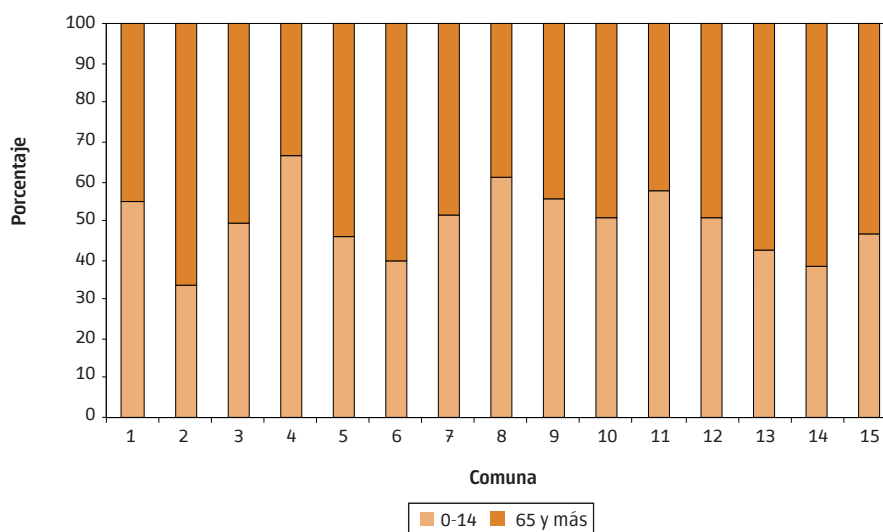
**Nota:** el coeficiente de variación es superior al 10% en el grupo de 0-14 años de las comunas 6, 10, 11 y 14 y en el grupo de 65 años y más de las comunas 10 y 11.  
**Fuente:** Dirección General de Estadística y Censos (Ministerio de Hacienda GCBA) EAH 2014.

Al considerar la razón de dependencia potencial según comuna, se observan diferencias importantes respecto al valor medio de la Ciudad. Las Comunas 1, 2, 3, 5, 6, 12, 14 y 15 cuentan con una razón de dependencia potencial inferior a la media, siendo las Comunas 1 y 3 las que presentan menores relaciones de dependencia. El resto de las comunas superan el promedio de la Ciudad, destacándose la Comuna 8 con al menos 69,6 personas inactivas cada 100 activas.

En el Gráfico 7 se observa la distribución porcentual del total de la población potencialmente dependiente. Como se observa ocho de las quince comunas (2, 5, 6, 10, 11, 13, 14 y 15) cuentan con más del 50% de adultos mayores en su población potencialmente dependiente. En las restantes comunas (1, 3, 4, 7, 8, 9, y 12) ocurre lo opuesto, sobresaliendo las comunas 4 y 8 donde los niños superan el 64% de la población potencialmente dependiente.



**Gráfico 7** Distribución porcentual de la población potencialmente dependiente por grupos de edad según comuna. Ciudad de Buenos Aires. Año 2014



Fuente: Dirección General de Estadística y Censos (Ministerio de Hacienda GCBA). EAH 2014.

También es posible acceder a información estadística sobre la Ciudad de Buenos Aires en [www.estadisticaciudad.gob.ar](http://www.estadisticaciudad.gob.ar)  
 Para consultas diríjase al Departamento Documentación y Atención al Usuario a [cdocumentacion@estadisticaciudad.gob.ar](mailto:cdocumentacion@estadisticaciudad.gob.ar)

