



IPCBA. Junio de 2015

Informe de resultados | 885



Julio de 2015

“2015: Año del bicentenario del congreso de los pueblos libres”

IPCBA. Junio de 2015¹

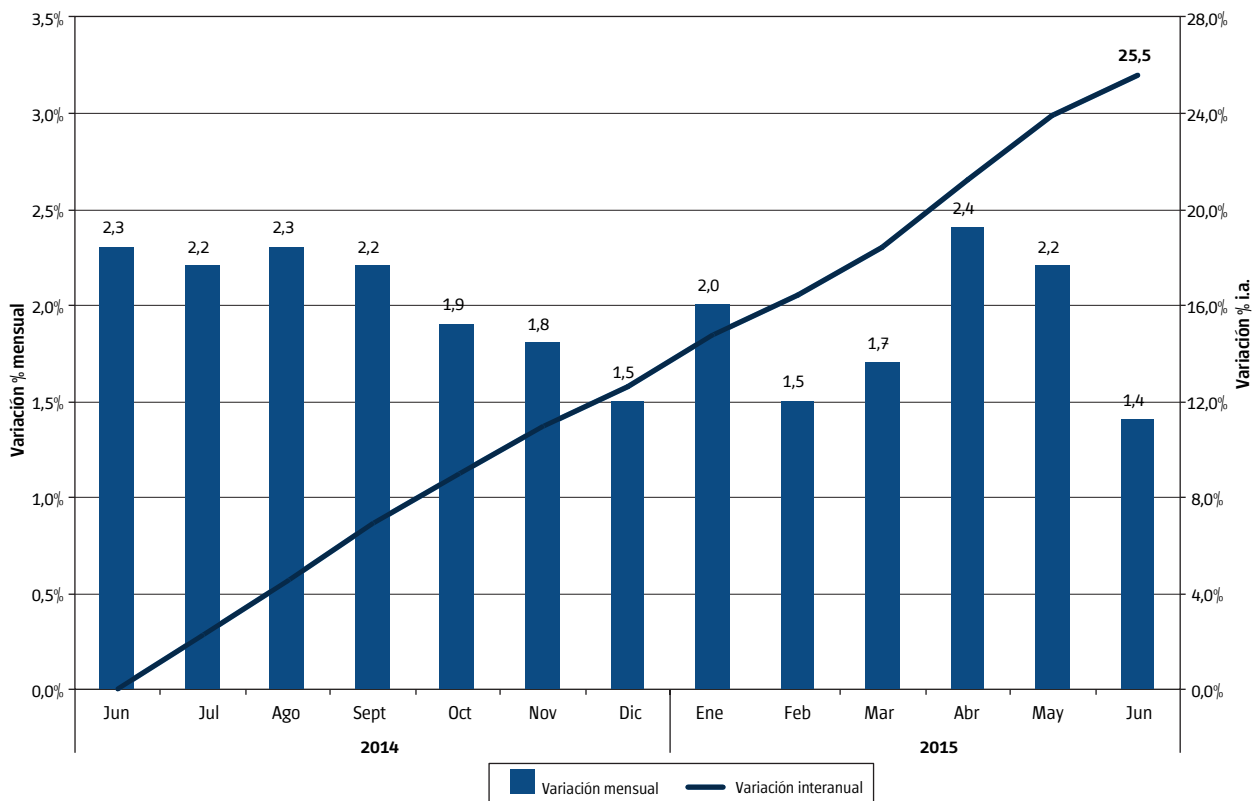
En junio de 2015, el Índice de precios al consumidor de la Ciudad de Buenos Aires (IPCBA) subió 1,4% mensual, variación que resultó inferior a la de igual mes de 2014 (-0,9 puntos porcentuales -p.p.-). De esta forma, los precios minoristas volvieron a exhibir una desaceleración en su tasa de variación interanual -i.a.-, alcanzando un

incremento de 25,5% (1,2 p.p. por debajo de la tasa de variación i.a. de mayo).

De esta forma, en el primer semestre del año el IPCBA acumuló un aumento de 11,5%, aproximadamente la mitad del alza verificada en igual lapso de 2014 (22,6%).

¹ Datos provisorios.

Gráfico 1 IPCBA. Variación mensual, acumulada e interanual del Nivel General. Junio de 2014/2015



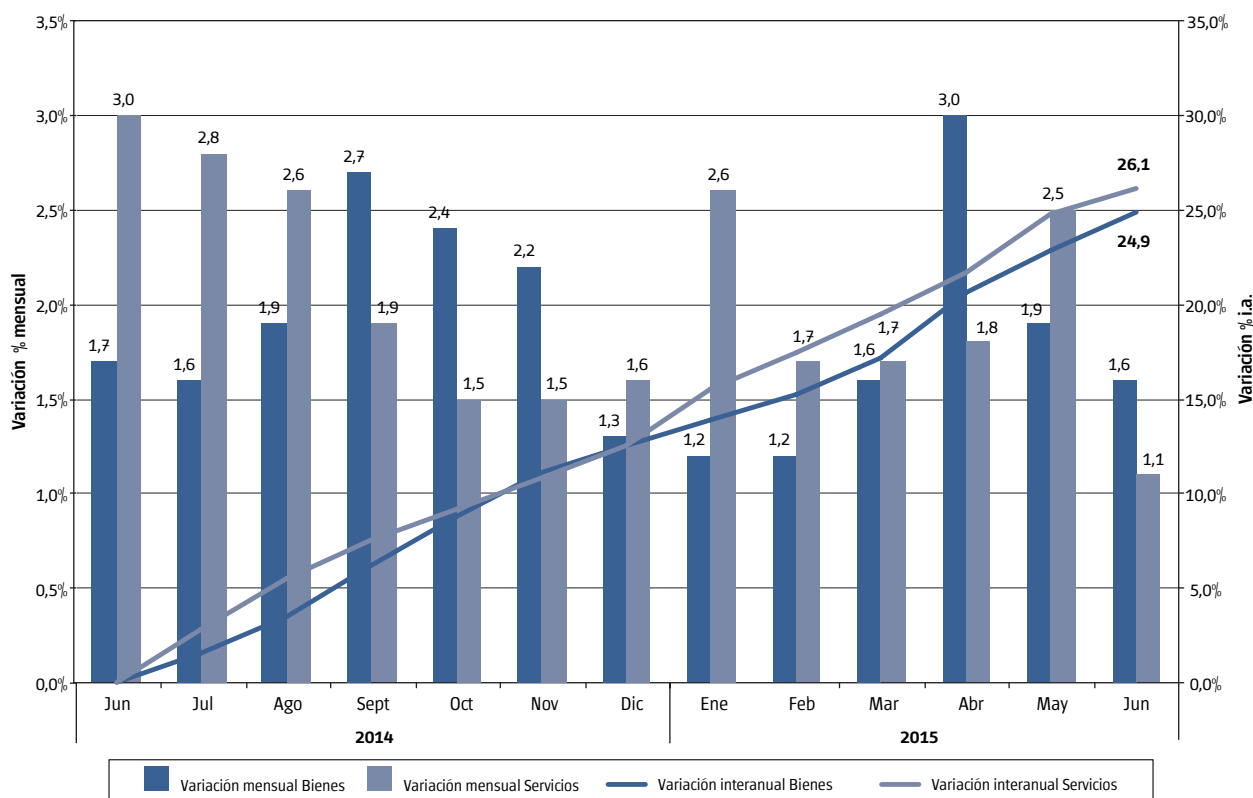
Fuente: Dirección General de Estadística y Censos (Ministerio de Hacienda GCBA).

1. Bienes y servicios²

Analizando la evolución de los precios por Bienes y Servicios, en junio los primeros se elevaron por encima de los segundos.

² Ver cuadros 2, 4 y 5 del Anexo.

Gráfico 2 IPCBA. Variación mensual, acumulada e interanual de Bienes y Servicios. Junio de 2014/2015



Fuente: Dirección General de Estadística y Censos (Ministerio de Hacienda GCBA).

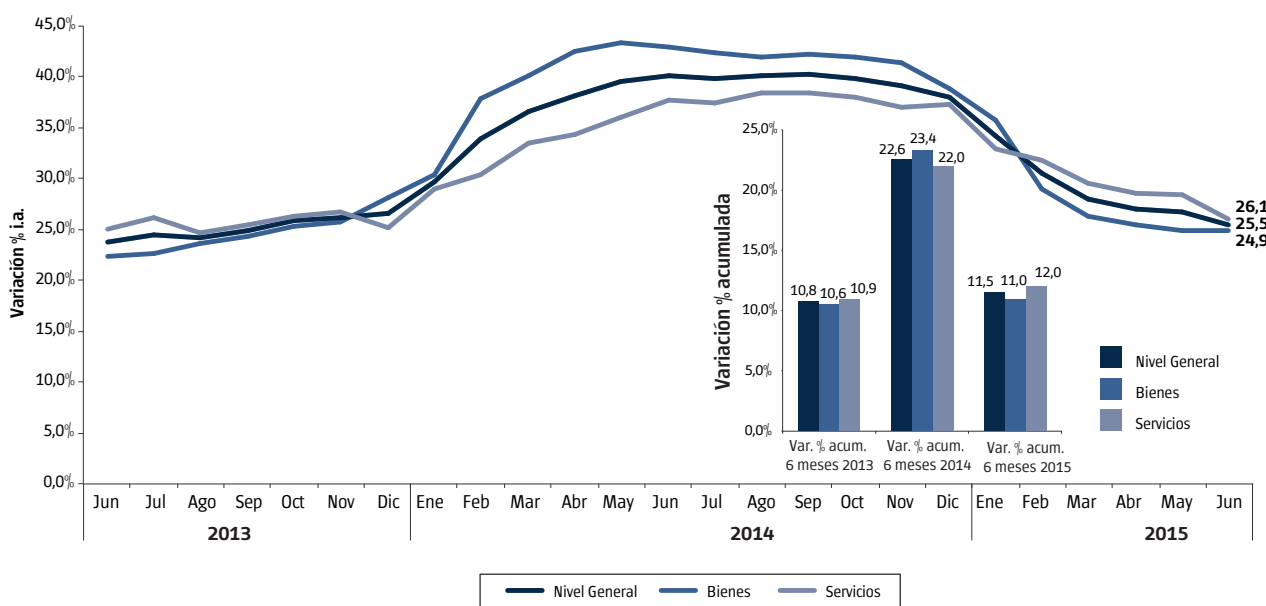
Los Bienes promediaron un incremento de 1,6%, impulsados mayormente por subas en los precios de los cigarrillos, prendas de vestir y calzado, vehículos automotores y, en menor medida, el encarecimiento de los productos lácteos y huevos, artículos de tocador, belleza y descartables, y combustibles y lubricantes. Por otro lado, los precios de las verduras frescas disminuyeron en el mes, contrarrestando parcialmente los aumentos mencionados, contribuyendo así a atenuar el alza de los Bienes.

Por su parte, los Servicios registraron una suba de 1,1%, con fuerte incidencia de los aumentos en las cuotas de

las prepagas y en los alquileres de la vivienda. También influyeron en igual sentido los aumentos en la educación formal, los gastos comunes de la vivienda, los estacionamientos porteños y el gas por red.

De esta forma, en lo que va del año los Bienes acumularon un aumento de 11,0%, algo menos de la mitad del verificado durante el mismo lapso de 2014 (23,4%). En tanto, los Servicios se expandieron 12,0% entre enero y junio, significativamente por debajo del alza registrada en el primer semestre del año previo (22,0%).

Gráfico 3 IPCBA. Nivel General, Bienes y Servicios. Trayectoria interanual y variación acumulada hasta junio de 2013, 2014 y 2015



Fuente: Dirección General de Estadística y Censos (Ministerio de Hacienda GCBA).

Así, los Bienes, con un alza de 24,9% i.a., se mantuvieron estables en términos interanuales con respecto al mes previo, mientras que los Servicios evidenciaron una nueva desaceleración en su ritmo de aumento hasta 26,1% i.a. (-2,3 p.p.).

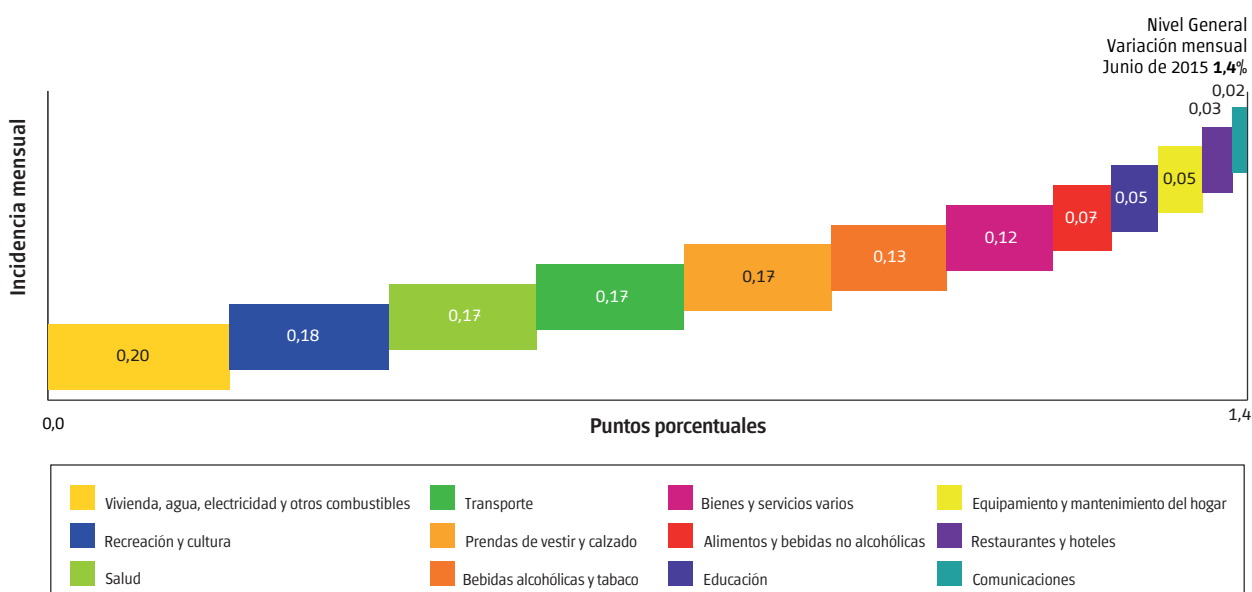
2. Divisiones

2.1 Variaciones mensuales e incidencia³

En junio volvieron a evidenciarse incrementos en todas las divisiones de la canasta del IPCBA, destacándose por su importancia las subas en Vivienda, agua, electricidad y otros combustibles, Recreación y cultura, Salud, Prendas de vestir y calzado y Transporte, que en conjunto explicaron el 65,4% de la inflación mensual.

³ Ver cuadros 1, 3 y 8 del Anexo.

Gráfico 4 IPCBA. Incidencia mensual por división. Junio de 2015



Nota: la suma de las cifras parciales puede diferir del total por procedimientos de redondeo.

Fuente: Dirección General de Estadística y Censos (Ministerio de Hacienda GCBA).

La división Vivienda, agua, electricidad y otros combustibles subió 1,6%, aportando 0,20 p.p. al alza del Nivel General. Los principales aumentos se verificaron en el alquiler de la vivienda, las expensas y el gas por red (el ajuste de la tarifa residencial del gas por red⁴ fue en promedio de 2,9%).

La división Recreación y cultura se elevó 1,8%, contribuyendo con 0,18 p.p. a la variación del Nivel General. Al interior se observaron alzas en todos los grupos, destacándose por su importancia los equipos informáticos, los productos y servicios para las mascotas, los servicios culturales y los libros.

Por su parte, la división Salud se incrementó 2,0% mensual e incidió 0,17 p.p. en el Nivel General, reflejando fundamentalmente los ajustes en las cuotas de la medicina prepaga.

En tanto, Transporte se expandió 1,3%, aportando también 0,17 p.p. al alza del Nivel General. A nivel desagregado, los principales impulsos provinieron de los vehículos automotores y combustibles.

Prendas de vestir y calzado registró un aumento de 2,3% en el mes y una incidencia de 0,17 p.p., reflejando subas en todos los grupos al interior de la división.

Bebidas alcohólicas y tabaco fue la que más aumentó en el mes, al promediar una suba de 6,6%, con una incidencia de 0,13 p.p., principalmente por el fuerte incremento de los precios de los cigarrillos.

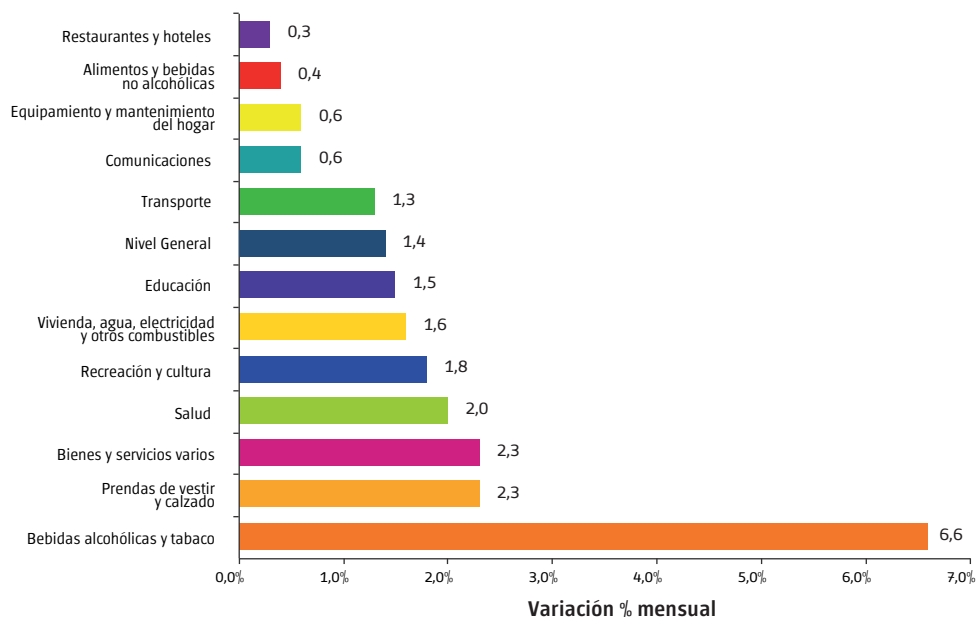
Le siguió en importancia la suba de 2,3% observada en Bienes y servicios varios, que tuvo una incidencia de 0,12 p.p., respondiendo fundamentalmente a aumentos en los precios de los artículos de tocador, belleza y descartables.

La división Alimentos y bebidas no alcohólicas se elevó un 0,4% en relación al mes previo, contribuyendo con 0,07 p.p. al alza del Nivel General del mes, siendo el menor incremento desde el inicio de la serie del IPCBA en julio de 2012. En este resultado fue determinante la retracción de los precios de las Verduras, tubérculos y legumbres (-3,1%) y la estabilidad de los precios de las carnes, acompañado por un comportamiento moderado del resto de los alimentos y bebidas no alcohólicas.

El resto de las divisiones tuvo una incidencia positiva aunque menor en el Nivel General.

4 Resolución N° 3349 del Ente Nacional Regulador del Gas (ENARGAS)

Gráfico 5 IPCBA. Variaciones mensuales. Junio de 2015



Fuente: Dirección General de Estadística y Censos (Ministerio de Hacienda GCBA).

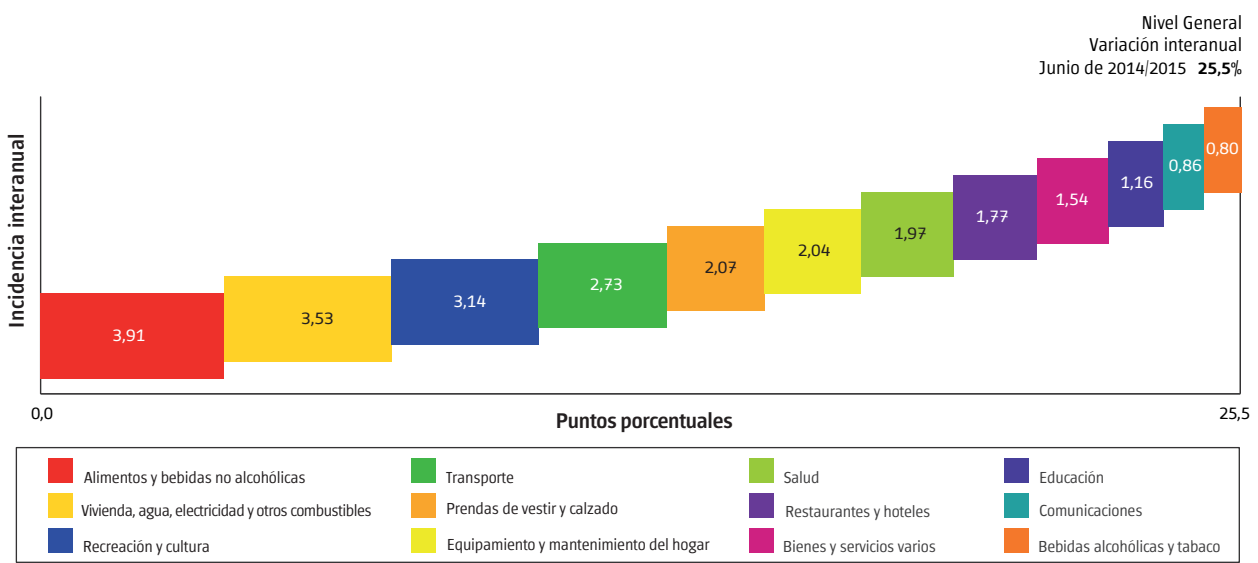
2.2 Variaciones interanuales e incidencia⁵

La trayectoria interanual de los precios al consumidor registró una importante desaceleración en el sexto mes del año, impulsada por la dinámica de las divisiones Vivienda, agua, electricidad y otros combustibles y Alimentos y bebidas no alcohólicas. Así, en junio el IPCBA acumuló una suba interanual de 25,5%, ubicándose 1,2 p.p. por debajo del registro del mes previo.

Las divisiones Alimentos y bebidas no alcohólicas, Vivienda, agua, electricidad y otros combustibles, Recreación y cultura y Transporte fueron las que tuvieron mayor incidencia en el crecimiento interanual de los precios en el mes. Es así, como en junio estas divisiones explicaron el 52,2% de la variación interanual de los precios minoristas.

5 Ver cuadros 1 y 8 del Anexo.

Gráfico 6 IPCBA. Incidencia interanual por división. Junio 2014/2015



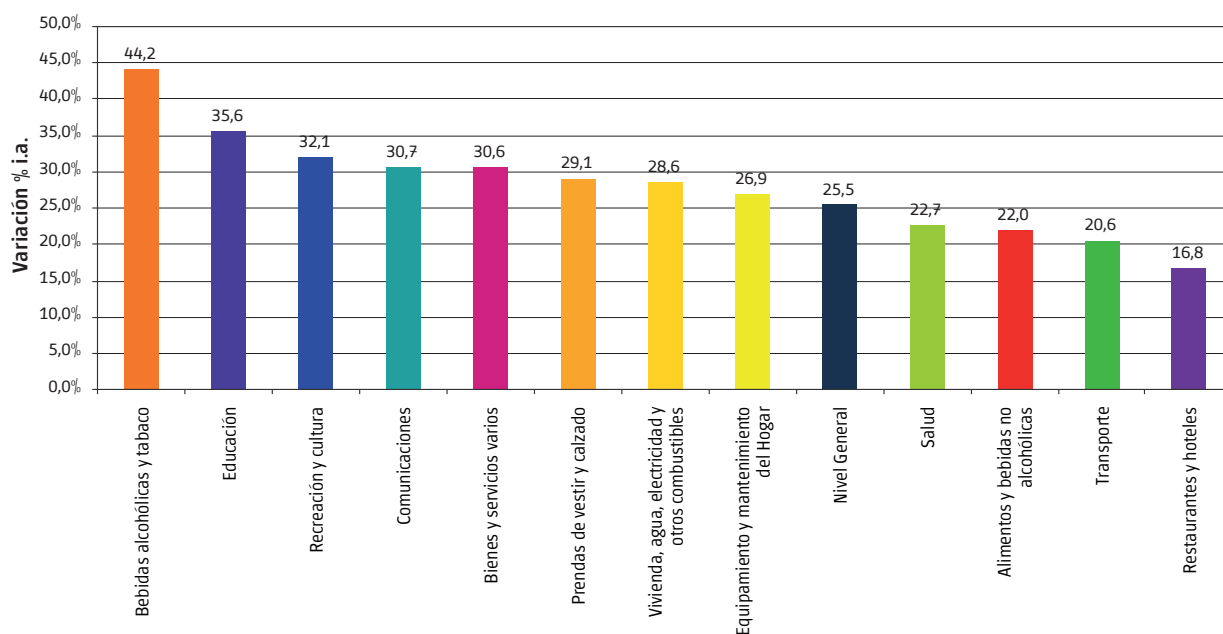
Nota: la suma de las cifras parciales puede diferir del total por procedimientos de redondeo.

Fuente: Dirección General de Estadística y Censos (Ministerio de Hacienda GCBA).

Como se mencionó, el desempeño de las divisiones Vivienda, agua, electricidad y otros combustibles y Alimentos y bebidas no alcohólicas fue el principal determinante del menor ritmo de aumento que exhibió la trayectoria interanual del IPCBA, al reducir sus tasas de aumento hasta 28,6% i.a. (-4,9 p.p. respecto a la var. i.a. de mayo) y 22,0% i.a. (-1,7 p.p.). En el mismo sentido, influyeron Transporte, Recreación y cultura y Salud, que

se desaceleraron hasta 20,6% i.a. (-1,5 p.p.), 32,1% i.a. (-1,6 p.p.) y 22,0% i.a. (-1,6 p.p.), respectivamente. Por otro lado, contrarrestaron parcialmente ese comportamiento el mayor dinamismo que verificaron Bebidas alcohólicas y tabaco, Bienes y servicios varios y Educación, al acelerarse hasta 44,2% i.a. (+7,7 p.p.), 30,6% i.a. (+2,0 p.p.) y 35,6% i.a. (+1,1 p.p.), respectivamente.

Gráfico 7 IPCBA. Variaciones interanuales. Junio 2014/2015

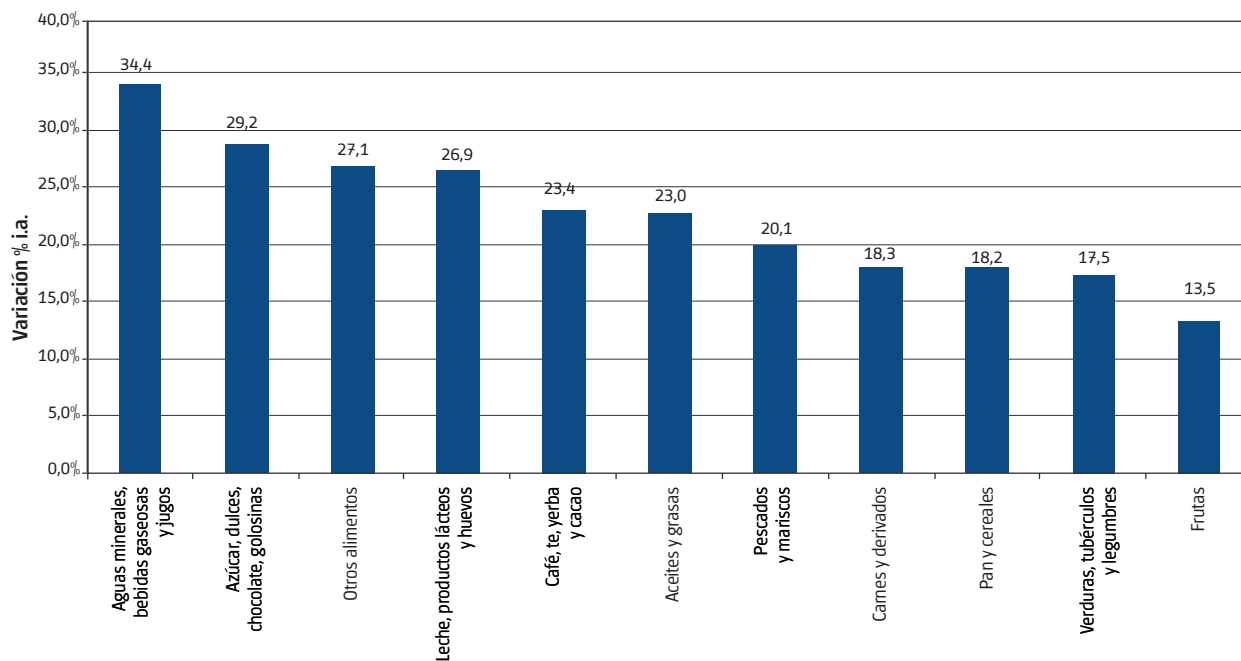


Fuente: Dirección General de Estadística y Censos (Ministerio de Hacienda GCBA).

En junio, pese a la desaceleración registrada en la división Alimentos y bebidas no alcohólicas, la misma continuó siendo la principal responsable de la suba interanual de los precios minoristas, explicando el 15,3% de la variación del Nivel General.

A nivel desagregado, los grupos de Alimentos y bebidas no alcohólicas que tuvieron una mayor contribución fueron Leche, productos lácteos y huevos (26,9% i.a.), Carnes y derivados (18,3% i.a.), Pan y cereales (18,2% i.a.) y Aguas minerales, bebidas gaseosas y jugos (34,4% i.a.), que en conjunto explicaron el 71,3% del alza interanual de precios de esta división.

Gráfico 8 IPCBA. Variación interanual de la división Alimentos y Bebidas no alcohólicas por grupos. Junio 2014/2015



Fuente: Dirección General de Estadística y Censos (Ministerio de Hacienda GCBA).

3. Productos estacionales, regulados y resto IPCBA⁶

Desagregando por subíndices, los precios de los ítems Regulados fueron los que más aumentaron en el mes. En efecto, este agrupamiento subió 1,6% mensual, reflejando las alzas de los cigarrillos, el gas por red, los combustibles para el automotor y, en menor medida, el arrastre que dejó el ajuste de la tarifa del taxi que entró en vigencia a inicios de mayo. De esta manera, la variación del mes se ubicó 3,9 p.p. por debajo de la de un año atrás. Así, el subíndice Regulados marcó una fuerte disminución en su trayectoria i.a. hasta 20,2% (-4,6 p.p. respecto del mes previo).

Por su parte, los bienes y servicios Estacionales fueron los que menos aumentaron al elevarse 0,3% en junio. Las mayores presiones provinieron de las prendas de vestir y calzado y de los servicios turísticos, las que fueron en

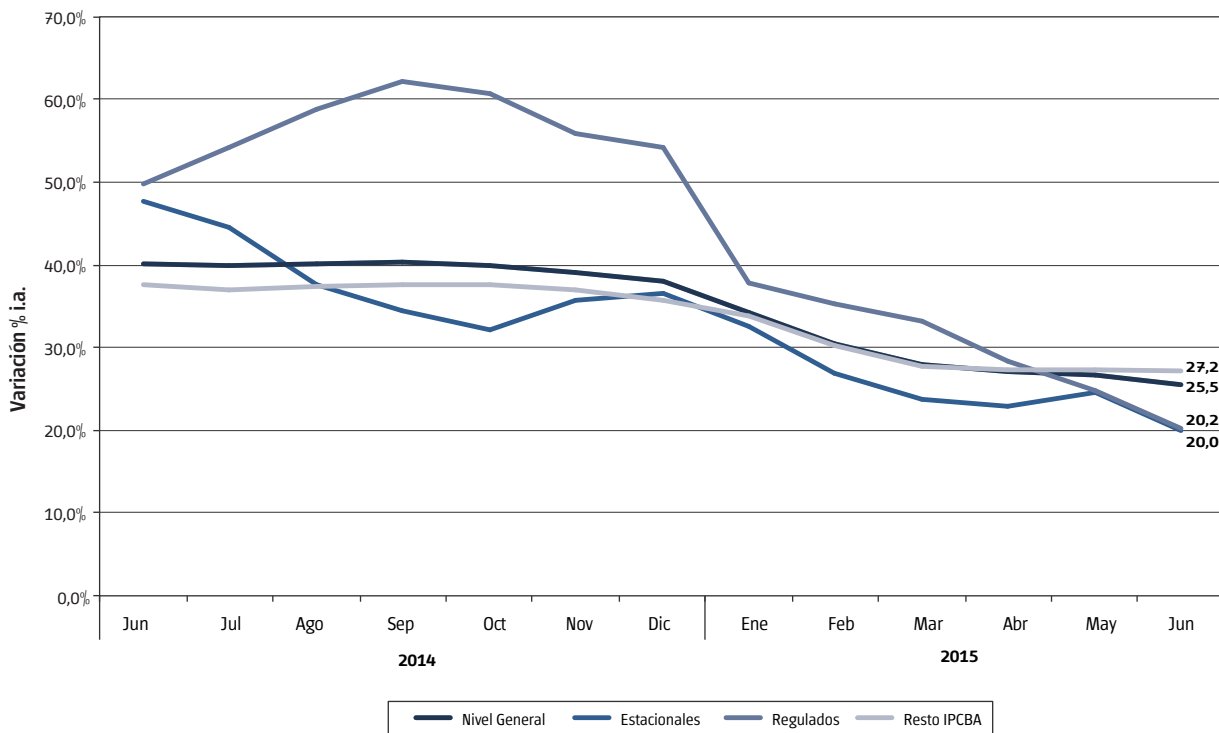
gran parte contrarrestadas por la caída en los precios de las verduras y de las frutas frescas. Así, este agregado se desaceleró en términos interanuales hasta 20,0% i.a. (-4,5 p.p.).

Por último, Resto IPCBA⁷, que da cuenta de las subas que no responden a cuestiones estacionales y/o administrativas, aumentó 1,4%, en la misma línea que el Nivel General, ubicándose sólo 0,2 p.p. por debajo de la variación registrada un año atrás. Así, en términos interanuales se desaceleró hasta 27,2% (-0,2 p.p.)

6 Esta clasificación es similar a la utilizada por el INDEC en el IPC GBA.

7 La categoría Resto IPCBA es una subcanasta que mide la variación de precios de bienes y servicios que no tienen comportamiento estacional ni están sujetos a regulación, siendo un *proxy* de la inflación subyacente o también denominada inflación núcleo.

Gráfico 9 IPCBA. Variación interanual. Nivel General, Estacionales, Regulados y Resto IPCBA. Junio de 2014/2015



Fuente: Dirección General de Estadística y Censos (Ministerio de Hacienda GCBA).

4. Precios medios

En los Cuadros 6 y 7 del Anexo se presentan los precios medios relevados de una selección de bienes y servicios que conforman la canasta del IPCBA.

Anexo

Cuadro 1 IPCBA según divisiones de la canasta. Índice y variación porcentual respecto del mes anterior, acumulado anual e interanual

Nivel General y divisiones	Ponderación por división	Índice ¹		Variación porcentual		
		Junio de 2015*	Mayo de 2015	Respecto del mes anterior	Acumulado Anual	Interanual
Nivel General		238,69	235,51	1,4	11,5	25,5
1 Alimentos y bebidas no alcohólicas	17,07 %	241,46	240,54	0,4	9,2	22,0
2 Bebidas alcohólicas y tabaco	1,89 %	263,04	246,82	6,6	22,5	44,2
3 Prendas de vestir y calzado	6,89 %	253,32	247,67	2,3	12,6	29,1
4 Vivienda, agua, electricidad y otros combustibles	12,51 %	241,37	237,53	1,6	10,2	28,6
5 Equipamiento y mantenimiento del hogar	7,69 %	237,66	236,13	0,6	11,4	26,9
6 Salud	9,70 %	208,16	204,11	2,0	11,0	22,7
7 Transporte	11,87 %	256,10	252,82	1,3	8,3	20,6
8 Comunicaciones	3,90 %	179,11	178,10	0,6	12,4	30,7
9 Recreación y cultura	9,49 %	258,72	254,25	1,8	15,4	32,1
10 Educación	3,32 %	253,59	249,87	1,5	21,5	35,6
11 Restaurantes y hoteles	10,16 %	231,32	230,55	0,3	10,5	16,8
12 Bienes y servicios varios	5,50 %	227,27	222,12	2,3	14,1	30,6

¹ Base julio 2011-junio 2012 = 100.

* Datos provisionales.

Fuente: Dirección General de Estadística y Censos (Ministerio de Hacienda GCBA).

Cuadro 2 IPCBA. Nivel General, bienes y servicios. Índice y variación porcentual respecto del mes anterior, acumulado anual e interanual

Nivel General, bienes y servicios	Índice ¹		Variación porcentual		
	Junio de 2015*	Mayo de 2015	Respecto del mes anterior	Acumulado Anual	Interanual
Nivel General	238,69	235,51	1,4	11,5	25,5
Bienes	240,65	236,75	1,6	11,0	24,9
Servicios	236,93	234,39	1,1	12,0	26,1

¹ Base julio 2011-junio 2012 = 100.

* Datos provisionales.

Fuente: Dirección General de Estadística y Censos (Ministerio de Hacienda GCBA).

Cuadro 3 IPCBA. Incidencia de las divisiones en el Nivel General

Nivel General y divisiones	Junio de 2015*
Nivel General	1,4
1 Alimentos y bebidas no alcohólicas	0,07
2 Bebidas alcohólicas y tabaco	0,13
3 Prendas de vestir y calzado	0,17
4 Vivienda, agua, electricidad y otros combustibles	0,20
5 Equipamiento y mantenimiento del hogar	0,05
6 Salud	0,17
7 Transporte	0,17
8 Comunicaciones	0,02
9 Recreación y cultura	0,18
10 Educación	0,05
11 Restaurantes y hoteles	0,03
12 Bienes y servicios varios	0,12

* Datos provisorios.

Nota: la suma de las cifras parciales puede diferir del total por procedimientos de redondeo.

Fuente: Dirección General de Estadística y Censos (Ministerio de Hacienda GCBA).

Cuadro 4 IPCBA. Incidencia de los bienes y servicios en el Nivel General

Nivel General, bienes y servicios	Junio de 2015*
Nivel General	1,4
Bienes	0,78
Servicios	0,57

* Datos provisorios.

Nota: la suma de las cifras parciales puede diferir del total por procedimientos de redondeo.

Fuente: Dirección General de Estadística y Censos (Ministerio de Hacienda GCBA).

Cuadro 5 IPCBA. Evolución del Nivel General de los bienes y servicios. Índice y variación porcentual respecto del mes anterior

Mes	Índice ¹			Variación porcentual		
	Nivel General	Bienes	Servicios	Nivel General	Bienes	Servicios
Enero de 2013	125,29	123,91	126,52	2,3	1,6	2,9
Febrero de 2013	126,66	124,78	128,34	1,1	0,7	1,4
Marzo de 2013	128,62	127,44	129,68	1,5	2,1	1,0
Abril de 2013	131,20	130,00	132,28	2,0	2,0	2,0
Mayo de 2013	133,16	132,13	134,08	1,5	1,6	1,4
Junio de 2013	135,67	134,81	136,44	1,9	2,0	1,8
Julio de 2013	139,00	137,34	140,49	2,5	1,9	3,0
Agosto de 2013	141,89	140,42	143,20	2,1	2,2	1,9
Septiembre de 2013	144,92	143,87	145,86	2,1	2,5	1,9
Octubre de 2013	148,11	147,57	148,59	2,2	2,6	1,9
Noviembre de 2013	151,63	151,42	151,82	2,4	2,6	2,2
Diciembre de 2013	155,06	156,19	154,05	2,3	3,2	1,5
Enero de 2014	162,50	161,69	163,23	4,8	3,5	6,0
Febrero de 2014	169,61	172,10	167,37	4,4	6,4	2,5
Marzo de 2014	175,80	178,72	173,19	3,6	3,8	3,5
Abril de 2014	181,29	185,26	177,72	3,1	3,7	2,6
Mayo de 2014	185,81	189,50	182,49	2,5	2,3	2,7
Junio de 2014	190,15	192,67	187,90	2,3	1,7	3,0
Julio de 2014	194,38	195,66	193,23	2,2	1,6	2,8
Agosto de 2014	198,80	199,34	198,31	2,3	1,9	2,6
Septiembre de 2014	203,27	204,64	202,04	2,2	2,7	1,9
Octubre de 2014	207,19	209,58	205,05	1,9	2,4	1,5
Noviembre de 2014	210,97	214,09	208,17	1,8	2,2	1,5
Diciembre de 2014	214,04	216,88	211,50	1,5	1,3	1,6
Enero de 2015	218,23	219,51	217,09	2,0	1,2	2,6
Febrero de 2015	221,40	222,13	220,74	1,5	1,2	1,7
Marzo de 2015	225,08	225,73	224,49	1,7	1,6	1,7
Abril de 2015	230,41	232,43	228,60	2,4	3,0	1,8
Mayo de 2015	235,51	236,75	234,39	2,2	1,9	2,5
Junio de 2015*	238,69	240,65	236,93	1,4	1,6	1,1

¹ Base julio 2011-junio 2012 = 100.

* Datos provisorios.

Fuente: Dirección General de Estadística y Censos (Ministerio de Hacienda GCBA).

Cuadro 6 IPCBA. Principales precios medios de bienes y servicios (pesos).
Ciudad de Buenos Aires. Junio de 2015

Descripción	Unidad de medida	Precio medio
PRODUCTOS DE LIMPIEZA PARA EL HOGAR		
Jabón en pan	1 x 200 gramos	6,36
Acondicionador de ropa	repuesto x 900 cm ³	17,62
Detergente vajilla común	envase PVC x 750 cm ³	11,03
Brillo o autobrillo para pisos	botella plástica x 900 cm ³	33,78
Líquido limpiador	repuesto x 500 cm ³	10,75
Lustramuebles	aerosol x 360 ml	27,30
Lavandina	botella plástica x 1 litro	10,69
Insecticida	aerosol x 360 cm ³	26,16
ARTÍCULOS DESCARTABLES PARA EL HOGAR		
Fósforos	caja de 230 unidades	6,50
Bolsa para residuos	envase x 30 bolsas de 45 x 60 cm	22,66
SERVICIOS DE ESPARCIMIENTO Y ENTRETENIMIENTO		
Práctica de gimnasia		337,72
Entrada de cine		69,46
Novela de suspenso		153,00
Libro de autoayuda		179,50
TEXTO Y MATERIALES ESCOLARES		
Cuaderno universitario	1 unidad x 84 hojas	22,73
Cuaderno escolar	1 unidad de 48 a 50 hojas	34,50
Lápices de colores	paquete x 12 unidades	34,48
Lápiz negro	1 unidad	3,35
Marcadores escolares	paquete x 12 unidades	29,77
Repuesto para carpeta	repuesto x 96 hojas	36,37
Fotocopia	1 unidad	0,80
SERVICIOS PARA EL CUIDADO PERSONAL		
Corte de cabello hombre		99,44
Corte de cabello mujer		111,62
ARTÍCULOS DE HIGIENE, TOCADOR Y BELLEZA		
Pañales bebés grandes	paquete x 16 unidades	59,38
Tampones	paquete x 20 unidades	38,34
Jabón de tocador	1 unidad x 125 gramos	7,94
Loción después de afeitarse	envase x 100 cm ³	76,72
Desodorante femenino	envase x 60 ml a bolilla	23,58
Desodorante masculino	envase x 160 ml aerosol	28,22
Crema dental	tubo x 125 gramos	15,99
Crema para el cuerpo	frasco plástico x 200 gramos	25,16

Fuente: Dirección General de Estadística y Censos (Ministerio de Hacienda GCBA).

Cuadro 7 IPCBA. Principales precios medios de productos alimenticios (pesos).
Ciudad de Buenos Aires. Junio de 2015

Descripción	Unidad de medida	Precio medio
HARINAS, CEREALES Y LEGUMBRES		
Pan francés tipo flauta	1 kilo	24,48
Pan lacteado blanco	bolsa x 360 gramos	22,46
Pan para hamburguesas	paquete x 4 unidades	14,55
Pan rallado/rebozador	paquete x 500 gramos	12,99
Facturas	12 unidades	44,80
Galletitas de agua	paquete x 300 gramos	13,81
Galletitas dulces sin relleno	paquete x 400 gramos	17,65
Harina de trigo común	1 kilo	7,15
Harina de maíz	paquete x 500 gramos	8,74
Arroz blanco simple	1 kilo	14,56
Arroz blanco doble	1 kilo	36,73
Fideos secos largos	paquete x 500 gramos	11,52
Ravioles frescos en piezas	blíster x 500 gramos	35,30
Tapas para empanadas	330 gramos	12,94
Tapas para tartas	bolsa x 2 unidades de 400 gramos	17,33
Lentejas secas	bolsa x 500 gramos	21,04
Empanadas cocidas para llevar	12 unidades	127,36
Pizza para llevar	1 unidad	76,30
FRUTAS Y VERDURAS		
Manzana deliciosa roja	1 kilo	18,62
Banana	1 kilo	17,68
Limón	1 kilo	14,99
Mandarina	1 kilo	8,36
Naranja	1 kilo	8,04
Duraznos en conserva	lata x 485 gramos	31,31
Acelga	1 kilo	11,65
Lechuga criolla	1 kilo	21,85
Tomate perita	1 kilo	21,52
Tomate redondo	1 kilo	19,57
Ají morrón	1 kilo	28,58
Cebolla común	1 kilo	16,42
Zapallo	1 kilo	9,68
Zapallitos	1 kilo	16,64
Zanahoria	1 kilo	11,89
Batata	1 kilo	8,97
Papa	1 kilo	9,65
Puré de tomates	envase tetrabrick x 520 gramos	8,58
Arvejas en conserva	lata x 205 gramos	7,37
CARNES Y HUEVOS		
Asado	1 kilo	74,31
Carne picada común	1 kilo	42,51
Paleta	1 kilo	71,30
Cuadrada	1 kilo	79,46
Cuadril	1 kilo	86,09
Nalga	1 kilo	88,33

Continúa

Cuadro 7 Conclusión

Descripción	Unidad de medida	Precio medio
Hamburguesas	caja x 334 gramos	36,48
Chorizo fresco	1 kilo	61,01
Salchicha tipo viena	paquete x 6 unidades de 225 gramos	15,20
Jamón cocido	1 kilo	127,97
Paleta–fiambre	1 kilo	102,13
Salame	1 kilo	147,24
Salchichón	1 kilo	80,48
Atún en conserva en aceite	lata x 125 gramos	12,89
Huevos de gallina	12 unidades	19,76
LECHE, YOGURT Y PRODUCTOS LÁCTEOS		
Leche común entera	1 litro	10,62
Leche en polvo	400 gramos	44,97
Queso tipo cuartirolo	1 kilo	88,70
Queso port salut	1 kilo	108,65
Queso en barra	1 kilo	123,96
Queso para rallar	1 kilo	171,10
Manteca	paquete x 200 gramos	17,45
Yogur para beber	sachet x 1.000 gramos	18,34
ACEITES		
Aceite de girasol	envase PET x 1.500 cm ³	20,16
Aceite de maíz	envase por 1.000 cm ³	34,88
DULCES Y AZÚCAR		
Azúcar blanca	1 kilo	10,44
Dulce de batata	1 kilo	31,26
Dulce de membrillo	1 kilo	33,64
Mermelada	envase x 454 gramos	20,64
BEBIDAS ALCOHÓLICAS		
Vino tinto común	envase tetrabrick x 1 litro	14,11
Cerveza en botella	botella x 1.000 cm ³	17,94
BEBIDAS NO ALCOHÓLICAS		
Agua mineral	envase plástico x 2,25 litros	13,04
Agua de mesa	bidón x 5 litros	22,12
Gaseosa cola	envase plástico x 2,25 litros	22,36
Jugo en polvo	sobre rinde 1 litro	2,97
OTROS ALIMENTOS		
Sal fina	500 gramos	6,32
Sal gruesa	1 kilo	8,09
Mayonesa común	sachet x 500 gramos	13,43
Vinagre de vino	botella plástica x 1 litro	18,66
Café molido	250 gramos	24,05
Yerba mate	1 kilo	46,51
Té común en saquitos	caja x 25 saquitos	7,12
Cacao en polvo	360 gramos	24,32

Fuente: Dirección General de Estadística y Censos (Ministerio de Hacienda GCBA).

Cuadro 8 IPCBA según principales aperturas. Índice y variación porcentual respecto del mes anterior, acumulado anual e interanual

Apertura	Índice ^a		Variación porcentual		
	Junio de 2015*	Mayo de 2015	Respecto del mes anterior	Acumulado Anual	Interanual
Nivel General	238,69	235,51	1,4	11,5	25,5
Alimentos y bebidas no alcohólicas	241,46	240,54	0,4	9,2	22,0
<i>Alimentos</i>	238,88	238,25	0,3	8,6	20,7
Pan y cereales	257,84	255,16	1,1	7,2	18,2
Carnes y derivados	206,80	206,82	0,0	5,7	18,3
Pescados y mariscos	222,24	224,36	-0,9	11,1	20,1
Aceites y grasas	269,49	267,16	0,9	11,3	23,0
Leche, productos lácteos y huevos	254,73	251,22	1,4	10,4	26,9
Frutas	227,37	227,80	-0,2	2,6	13,5
Verduras, tubérculos y legumbres	269,29	277,84	-3,1	15,1	17,5
Azúcar, dulces, chocolate, golosinas	236,03	233,42	1,1	9,4	29,2
Otros alimentos	240,34	235,24	2,2	14,0	27,1
<i>Bebidas no alcohólicas</i>	259,81	256,82	1,2	13,4	31,4
Café, té, yerba y cacao	289,39	284,19	1,8	8,3	23,4
Aguas minerales, bebidas gaseosas y jugos	250,83	248,52	0,9	15,3	34,4
Bebidas alcohólicas y tabaco	263,04	246,82	6,6	22,5	44,2
<i>Bebidas alcohólicas</i>	209,60	206,17	1,7	9,9	26,6
Bebidas espirituosas, destiladas y licores	199,39	197,43	1,0	9,4	22,3
Vinos	187,10	184,01	1,7	8,3	21,3
Cerveza	301,51	296,50	1,7	13,9	42,6
<i>Tabaco</i>	307,60	280,72	9,6	31,2	56,6
Prendas de vestir y calzado	253,32	247,67	2,3	12,6	29,1
<i>Prendas de vestir y materiales</i>	262,67	258,34	1,7	12,5	28,8
<i>Calzado</i>	225,83	216,30	4,4	12,8	30,1
Vivienda, agua, electricidad y otros combustibles	241,37	237,53	1,6	10,2	28,6
<i>Alquiler de la vivienda</i>	208,09	202,59	2,7	14,1	29,1
<i>Mantenimiento y reparación de la vivienda</i>	328,69	325,21	1,1	14,3	39,6
<i>Suministro de agua y otros servicios relacionados con la vivienda</i>	244,59	242,54	0,8	8,7	27,6
Suministro de agua	351,50	351,50	0,0	0,0	21,4
Gastos comunes por la vivienda	229,80	227,46	1,0	10,7	29,0
<i>Electricidad, gas y otros combustibles</i>	265,95	261,30	1,8	3,6	22,1
Electricidad	156,51	156,51	0,0	0,0	0,0
Gas	392,99	382,95	2,6	5,3	36,0
Equipamiento y mantenimiento del hogar	237,66	236,13	0,6	11,4	26,9
<i>Muebles, accesorios, alfombras</i>	261,60	253,96	3,0	9,5	20,2
<i>Artículos textiles para el hogar</i>	260,24	252,52	3,1	15,3	31,1
<i>Artefactos para el hogar</i>	229,07	222,78	2,8	9,9	29,7
<i>Vajilla, utensilios, loza y cristalería</i>	287,11	282,17	1,8	11,1	24,5
<i>Herramientas y equipos para el hogar y el jardín</i>	248,88	246,40	1,0	6,0	17,8
<i>Bienes y servicios para la conservación del hogar</i>	228,97	230,55	-0,7	12,6	29,0

Continúa

Cuadro 8 Conclusión

Apertura	Índice ¹		Variación porcentual		
	Junio de 2015*	Mayo de 2015	Respecto del mes anterior	Acumulado Anual	Interanual
Salud	208,16	204,11	2,0	11,0	22,7
<i>Productos medicinales, artefactos y equipos para la salud</i>	191,40	190,99	0,2	7,8	15,5
<i>Productos farmacéuticos</i>	180,54	180,48	0,0	7,1	13,4
<i>Otros productos medicinales</i>	227,93	225,38	1,1	8,8	21,5
<i>Artefactos y equipos terapéuticos y sus reparaciones</i>	275,49	272,77	1,0	11,7	27,3
<i>Servicios para pacientes externos</i>	223,75	225,23	-0,7	16,8	30,7
<i>Seguros médicos</i>	217,15	206,79	5,0	11,0	25,8
Transporte	256,10	252,82	1,3	8,3	20,6
<i>Transporte personal</i>	248,34	243,66	1,9	9,8	21,8
<i>Adquisición de vehículos</i>	248,44	241,36	2,9	17,3	32,8
<i>Funcionamiento de equipos de transporte de uso del hogar</i>	248,30	244,62	1,5	6,9	17,7
<i>Transporte público</i>	268,07	266,95	0,4	6,2	19,0
<i>Servicios de transporte por carretera</i>	266,68	265,98	0,3	7,1	23,0
<i>Servicios de transporte por ferrocarril</i>	240,97	240,97	0,0	1,0	6,0
<i>Servicios de transporte aéreo</i>	303,54	297,88	1,9	3,9	3,7
Comunicaciones	179,11	178,10	0,6	12,4	30,7
<i>Servicios postales</i>	253,15	253,15	0,0	19,2	32,1
<i>Equipos telefónicos</i>	253,89	256,06	-0,8	13,1	54,6
<i>Servicios telefónicos</i>	176,65	175,55	0,6	12,3	29,9
Recreación y cultura	258,72	254,25	1,8	15,4	32,1
<i>Equipos audio-visuales, fotográficos y de procesamiento de la información</i>	215,42	209,11	3,0	12,4	29,8
<i>Artículos para la recreación, jardines y mascotas</i>	275,47	266,77	3,3	17,5	32,1
<i>Servicios recreativos y culturales</i>	270,05	268,06	0,7	16,5	37,9
<i>Diarios, revistas, libros y artículos de papelería y dibujo</i>	281,77	274,97	2,5	19,5	41,1
<i>Paquete turístico y excursiones</i>	247,28	246,14	0,5	6,7	4,5
Educación	253,59	249,87	1,5	21,5	35,6
<i>Servicios educativos</i>	253,59	249,87	1,5	21,5	35,6
Restaurantes y hoteles	231,32	230,55	0,3	10,5	16,8
<i>Restaurantes y comidas preparadas</i>	232,98	232,45	0,2	10,8	16,2
<i>Hoteles</i>	216,84	213,91	1,4	8,5	22,1
Bienes y servicios varios	227,27	222,12	2,3	14,1	30,6
<i>Cuidado personal</i>	238,30	233,24	2,2	12,4	29,8
<i>Efectos personales</i>	244,12	240,16	1,6	8,2	27,3
<i>Seguros</i>	229,74	222,20	3,4	14,3	30,7
<i>Servicios financieros</i>	164,03	161,14	1,8	4,2	7,7
<i>Otros servicios</i>	188,69	183,85	2,6	27,0	38,7

¹ Base julio 2011-junio 2012 = 100.

* Datos provisionales.

Fuente: Dirección General de Estadística y Censos (Ministerio de Hacienda GCBA).

También es posible acceder a información estadística sobre la Ciudad de Buenos Aires en www.estadisticaciudad.gob.ar

Para consultas dirijase al Departamento Documentación y Atención al Usuario a cdocumentacion@estadisticaciudad.gob.ar



[estadisticaba](https://www.facebook.com/estadisticaba)



[@estadisticaba](https://twitter.com/estadisticaba)