

Mayo 2007

La mortalidad infantil

A partir de 1990 se registró una disminución sostenida de la tasa de mortalidad infantil: entre los años 1990 y 2006 la misma se redujo en un 51 %.

Por causas

Pag. 12

Por Comunas

Pag. 12

Mortalidad infantil y pobreza

Pag. 13

En el contexto internacional

Pag. 14



Foto: DGEyC.

Indicadores económicos de coyuntura

Matrícula Inicial 2007

Sin Techo

Programa Buenos Aires Presente

Bibliotecas del GCBA

Publicaciones del mes

Presentación

Se presenta en este número del **SEC informa**, en su nota central, un trabajo acerca de la **Mortalidad Infantil** en la Ciudad, que analiza una serie de aspectos que permiten comprender el fenómeno de manera más integral.

Se aborda la evolución de la tasa en los últimos años, sus causas y su localización geográfica por **Comuna**. Asimismo, se sitúa el fenómeno en relación a otras ciudades importantes del mundo.

continúa en página 2

Dirección General de Estadística y Censos

Av. San Juan 1340 | (1148) Buenos Aires | Tel.: 4307-3547 | Tel/fax: 4307-5661
www.estadistica.buenosaires.gov.ar | e-mail: cdocumentacion_estadistica@buenosaires.gov.ar

Se presenta además información procedente del Ministerio de Educación porteño y se refiere a la **matrícula inicial** para los niveles iniciales y primario.

También se ofrecen datos acerca de distintos programas del Ministerio de Derechos Humanos y Sociales que atienden a quienes requieren alguna asistencia por encontrarse en **riesgo social o "sin techo"**.

Otra información de interés procede del Ministerio de Cultura, relativa a las **Bibliotecas** de la Ciudad, la cantidad de lectores y las obras consultadas.

En lo relativo a los indicadores económicos de coyuntura, se omiten también en este número del **SEC informa**, los informes sobre **Índice de Precios al Consumidor** y sobre la **Encuesta de Ocupación Hotelera**, en este último caso debido

a tareas de adecuación de un programa informático, que realiza el INDEC, que no pudo completarse a tiempo. Los demás indicadores, se presentan como de costumbre.

Invitamos, como lo hacemos siempre en estas líneas, a visitar nuestra página web, (www.estadistica.buenosaires.gov.ar) y nuestro Centro de Documentación y Atención al usuario. En ambos espacios, uno virtual y el otro físico, se encuentra toda la información que producimos, resguardamos y elaboramos a disposición de quien lo requiera.

Lic. Martín J. Moreno
Director General

CONTENIDO

Indicadores económicos de coyuntura	3
Recaudación y Circulación por Autopistas	3
Recaudación Impositiva	3
Encuesta Industrial Mensual	6
Actividad de la construcción	8
Empleo Privado Formal	10
Actividad Comercial	15
Ventas en supermercados	15
Ventas en centros de compra	15
Mercado Inmobiliario	17
Educación: Matrícula Inicial 2007	17
Derechos humanos y sociales:	
Sin Techo	19
Programa Buenos Aires Presente	21
Cultura: Bibliotecas del GCBA	23

NOTA CENTRAL

La Mortalidad Infantil	11
-------------------------------	-----------

Indicadores económicos de coyuntura Recaudación y Circulación por Autopistas

Los datos corresponden a las autopistas que tienen puestos de peaje dentro de la Ciudad de Buenos Aires. Los datos de circulación reflejan la cantidad de vehículos pasantes, incluyendo a todos aquellos exentos de pago como ambulancias, policía, bomberos, gendarmería, y servicio penitenciario. Los datos de recaudación incluyen los pagos por cabina de peaje y el telepeaje.

Cuadro 1 Autopistas. Recaudación y circulación. Ciudad de Buenos Aires. Noviembre 2006 / abril 2007 (en pesos y número de vehículos).

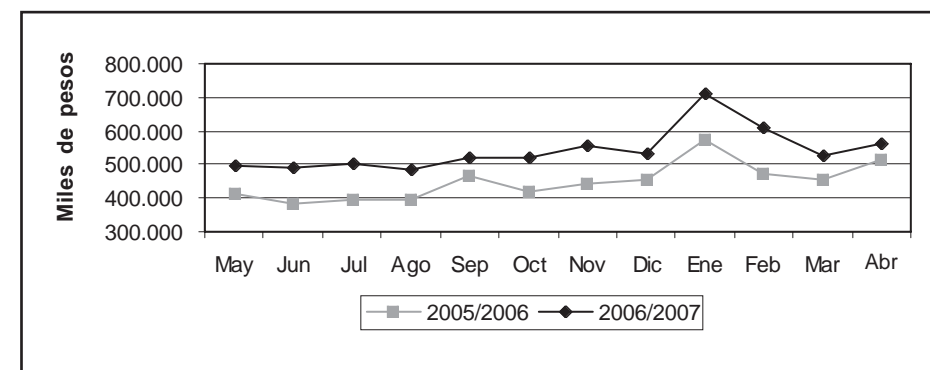
	Recaudación (Pesos)	Circulación (Vehículos)
2006 Noviembre	12.773.584	9.654.650
Diciembre	12.648.400	9.531.862
2007 Enero	11.382.951	8.349.703
Febrero	10.900.575	7.984.610
Marzo	12.211.581	9.378.493
Abril	11.535.263	8.594.370
Variación porcentual:		
Abril 2007 resp. marzo de 2007	-5,5	-8,4
Abril 2007 resp. abril 2006	6,8	4,7
Acum Enero/abril 2007 vs enero/abril 2006	10,1	8,8

Fuente: Dirección General de Estadística y Censos (G.C.B.A.) sobre la base de datos de AUSA.

Recaudación Impositiva

Comprende la recaudación de los principales impuestos y las tasas correspondientes al Gobierno de la Ciudad de Buenos Aires. Se presenta en forma separada la recaudación sobre los Ingresos Brutos, por su fuerte peso en el total de la recaudación, y porque permite una aproximación a la evolución de la actividad económica de la Ciudad.

Gráfico 1 Recaudación Impositiva del Gobierno de la Ciudad de Buenos Aires. Mayo de 2005 / abril de 2006 y mayo de 2006 / abril de 2007. Ciudad de Buenos Aires (en miles de pesos)



Fuente: Dirección General de Rentas (G.C.B.A.).

Cuadro 2 Recaudación Impositiva del Gobierno de la Ciudad de Buenos Aires. Abril de 2006 / abril de 2007. Total general y por principales impuestos (en pesos y variación porcentual)

	Total	Impuesto sobre ingresos brutos	Alumbrado barrido y limpieza	Patentes de vehículos	Contribución por publicidad	Ley de sellos	Planes de facilidades	Gravámenes varios y otros
2006								
Abril	517.245.067	403.372.299	18.711.548	43.537.982	807.072	18.131.365	31.703.577	981.225
Mayo	494.735.481	335.382.076	69.232.868	24.875.075	591.347	16.360.989	48.005.751	287.377
Junio	493.438.219	370.440.444	22.756.667	48.690.583	2.472.942	16.181.895	30.859.819	2.035.868
Julio	500.023.578	362.945.617	61.237.585	20.376.878	562.779	20.092.505	34.565.538	242.674
Agosto	482.021.476	369.307.597	20.666.309	49.543.836	555.295	16.855.375	24.133.266	959.797
Septiembre	521.211.092	393.564.951	67.680.898	19.606.333	2.447.418	16.415.325	20.351.169	1.144.999
Octubre	521.501.646	401.276.532	23.561.348	57.159.338	1.218.232	17.180.563	20.566.830	538.803
Noviembre	553.494.404	418.444.964	65.459.340	21.379.153	1.109.595	24.597.937	22.178.468	324.948
Diciembre	530.561.962	412.060.604	25.676.218	50.643.430	1.796.510	18.205.226	20.274.496	1.905.478
2007								
Enero	709.512.374	431.761.935	188.240.145	41.687.593	695.938	25.638.053	21.274.787	213.923
Febrero	611.215.894	402.587.743	29.708.558	145.038.157	319.044	16.104.009	15.802.604	1.655.779
Marzo	529.090.131	391.569.787	61.211.279	24.959.074	3.568.050	21.129.100	25.266.785	1.386.056
Abril	564.243.085	449.693.377	15.629.994	58.095.524	1.106.407	19.626.015	18.842.809	1.248.960
Variación porcentual:								
Abril 2007 resp. abril de 2006	9,1	11,5	-16,5	33,4	37,1	8,2	-40,6	27,3
Acum enero / abril 2007 resp. enero / abril 2006	19,5	21,1	9,1	39,0	46,6	46,4	-25,0	-7,9

Nota: dado que el vencimiento de varios impuestos no es mensual no corresponde realizar la comparación abril de 2007/ marzo de 2007.
Fuente: Dirección General de Rentas (G.C.B.A.).

Cuadro 3 Distribución porcentual de la Recaudación Impositiva sobre los Ingresos Brutos por rama de actividad. Ciudad de Buenos Aires. Abril 2006 / abril de 2007.

	Total	Ind. manufacturera	Electricidad, gas y agua	Construcción	Comercio	Hoteles y Restaurantes y Comunic	Establ. y serv. financieros y de Seguros	Bienes Inmuebles y Serv. Prof.	Otros Servicios	Otros
2006										
Abril	100,00	15,11	0,72	1,45	18,12	1,61	15,88	9,63	4,52	3,05
Mayo	100,00	17,28	0,98	2,17	22,40	2,05	19,04	11,64	7,09	3,73
Junio	100,00	16,76	1,17	1,98	21,03	1,79	20,90	11,46	6,55	3,94
Julio	100,00	17,20	1,23	1,99	20,97	1,70	19,28	13,02	5,88	3,78
Agosto	100,00	16,44	1,36	1,87	21,33	2,09	22,40	11,72	5,67	3,52
Septiembre	100,00	17,82	1,35	2,05	21,82	1,92	19,36	11,73	5,38	4,18
Octubre	100,00	16,89	1,38	2,08	21,69	1,89	14,79	12,78	5,46	3,52
Noviembre	100,00	16,07	1,26	2,26	21,02	2,09	17,60	11,93	5,38	3,49
Diciembre	100,00	16,76	1,13	2,92	22,01	2,17	14,13	14,81	5,31	3,60
2007										
Enero	100,00	16,80	1,15	2,42	22,17	2,00	15,44	14,36	5,41	3,95
Febrero	100,00	16,70	1,19	2,28	21,48	1,76	18,11	13,85	5,31	3,84
Marzo	100,00	16,09	1,11	2,63	20,20	1,96	14,92	12,26	5,86	4,07
Abril	100,00	16,30	1,00	2,35	21,22	1,91	13,62	11,87	5,16	3,44

Fuente: Dirección General de Rentas (G.C.B.A.).

Encuesta Industrial Mensual

Aquí se presentan los resultados de la Encuesta Industrial Mensual (EIM) que tiene por objetivo medir la actividad de la industria manufacturera en el ámbito de la Ciudad de Buenos Aires. A partir de este relevamiento mensual se elaboran indicadores que describen la evolución coyuntural del sector en materia de ingresos, ocupación, horas trabajadas, salarios y consumo energético.

El universo bajo estudio está conformado por las empresas industriales con locales productivos radicados en la Ciudad Autónoma de Buenos Aires y con un personal ocupado superior a 10 personas.

El operativo de la EIM, que esta Dirección realiza conjuntamente con el Instituto Nacional de Estadística y Censos (INDEC), se inició en octubre de 2001. En junio de 2004 se decidió renovar dicha muestra, quedando conformada por 640 empresas. La selección de las mismas se realizó mediante una muestra estratificada, donde se definió un estrato autorrepresentado y otro no autorrepresentado. En el primer estrato todas las empresas son encuestadas, mientras que en el segundo se seleccionaron mediante un muestreo simple al azar.

Cuadro 4 Ingresos Fabriles por rama de actividad (9 dominios). Valores corrientes y constantes de octubre 2001. Ciudad de Buenos Aires. Enero 2006 / diciembre 2006 (Índice base octubre 2001 = 100)

Indicadores	2006											
	Ene	Feb	Mar	Abr	May	Jun	Jul	Ago	Sep	Oct	Nov	Dic
A Valores Corrientes												
Ingresos Fabriles	220,9	229,9	281,7	261,6	274,9	265,5	266,3	286,3	299,6	308,8	325,4	333,3
Alimentos, bebidas y tabaco	246,8	271,4	312,1	266,9	280,5	271,3	288,5	302,0	310,0	332,6	343,6	375,9
Textiles	250,6	266,0	386,1	334,4	367,7	336,8	330,3	383,3	393,7	353,8	397,6	329,9
Prendas de vestir	98,0	149,2	223,1	178,9	163,3	120,8	121,0	199,7	220,6	224,6	224,8	201,4
Papel e imprenta	170,5	177,0	228,9	214,2	217,6	217,1	221,0	228,3	239,5	255,1	291,1	330,8
Medicamentos de uso humano	211,5	232,8	267,7	261,4	271,5	280,5	261,2	283,8	279,9	300,0	295,4	274,8
Resto productos químicos, caucho y plástico	295,4	256,1	307,8	280,1	316,4	294,5	307,0	335,1	322,5	326,0	363,9	314,0
Metales y Productos metálicos	285,1	238,9	370,6	336,2	362,4	341,9	330,7	380,0	396,0	346,2	373,9	403,4
Maquinaria, equipos y automotores	247,2	265,5	283,1	301,1	339,3	332,9	327,4	301,7	336,9	345,8	378,9	392,8
Otras industrias manufactureras	466,1	369,5	469,7	462,2	480,9	446,3	471,7	502,0	605,8	578,2	534,6	568,3
A Valores Constantes de octubre de 2001												
Ingresos Fabriles	106,6	114,5	133,5	124,7	128,4	125,0	123,9	132,8	137,6	139,2	152,5	143,9
Alimentos, bebidas y tabaco	118,6	127,5	147,8	128,4	135,5	133,2	144,5	151,0	154,7	165,2	177,6	191,9
Textiles	96,1	111,4	152,9	116,6	150,6	130,8	141,5	149,2	149,7	139,7	163,1	138,6
Prendas de vestir	56,5	85,2	124,3	99,3	90,1	65,9	65,4	107,0	117,9	120,1	120,0	106,6
Papel e imprenta	103,4	113,7	143,9	132,1	136,0	130,9	132,2	135,2	140,6	149,4	169,3	191,4
Medicamentos de uso humano	108,9	119,9	137,3	132,9	136,2	140,6	130,3	141,8	139,8	149,8	147,5	137,2
Resto productos químicos, caucho y plástico	116,1	114,5	116,6	113,0	109,5	113,9	112,8	119,6	118,1	109,5	124,7	112,5
Metales y Productos metálicos	87,2	72,0	108,5	97,5	101,7	95,8	92,0	103,7	107,5	94,0	102,2	110,2
Maquinaria, equipos y automotores	101,0	121,4	127,1	135,4	147,4	143,2	131,6	131,4	144,1	140,7	177,9	107,9
Otras industrias manufactureras	163,8	128,0	162,8	155,7	161,7	147,0	156,9	165,1	198,8	194,6	177,0	183,3

Fuente: Dirección General de Estadística y Censos. (G.C.B.A)

Cuadro 5 Personal Ocupado, Horas trabajadas por el Personal Asalariado, Masa Salarial y Consumo de Energía Eléctrica por rama de actividad (9 dominios). Ciudad de Buenos Aires. Diciembre 2005 / diciembre 2006 (Índice base octubre 2001 = 100)

Indicadores	2006												
	2005						2006						
	Dic	Ene	Feb	Mar	Abr	May	Jun	Jul	Ago	Sep	Oct	Nov	Dic
Personal Ocupado	92,6	92,0	92,6	92,9	92,9	92,7	92,5	91,8	92,1	92,3	93,1	94,3	94,4
Alimentos, bebidas y tabaco	89,9	88,8	88,5	88,0	87,8	87,2	85,5	86,5	86,6	87,6	87,8	88,6	88,6
Textiles	103,6	101,0	102,2	102,5	105,0	106,0	106,7	105,7	106,0	107,0	108,3	108,7	107,1
Prendas de vestir	74,5	74,6	75,3	75,5	76,3	76,7	76,8	75,1	76,6	76,4	76,7	78,5	80,0
Papel e imprenta	89,9	87,9	91,2	91,8	90,1	88,9	87,7	88,0	88,7	88,8	89,6	91,3	91,4
Medicamentos de uso humano	107,0	107,7	106,4	106,5	107,1	107,5	108,6	108,9	108,9	109,2	109,3	112,1	112,2
Resto productos químicos, caucho y plástico	100,9	100,9	100,0	101,2	101,0	102,3	102,7	100,8	100,6	99,0	102,4	103,9	104,0
Metales y Productos metálicos	82,2	82,9	82,5	82,2	82,6	80,0	81,6	82,2	81,9	82,4	84,5	86,0	86,2
Maquinaria, equipos y automotores	89,3	90,7	90,9	91,8	91,5	92,1	92,2	87,4	87,0	86,8	87,5	86,7	86,7
Otras industrias manufactureras	109,8	107,6	107,7	108,5	111,0	110,6	111,3	109,7	109,8	111,3	111,9	110,6	110,6
Horas Trabajadas	92,9	84,9	83,4	95,6	89,9	95,2	94,6	93,0	96,3	93,8	95,6	97,6	89,8
Alimentos, bebidas y tabaco	90,4	83,9	83,0	90,1	86,4	90,4	88,7	88,0	90,6	89,9	90,3	91,3	86,5
Textiles	103,1	85,0	92,4	110,7	106,6	111,4	111,8	107,4	112,2	110,4	112,2	115,0	97,1
Prendas de vestir	71,5	65,6	69,7	77,0	71,1	75,1	74,3	73,1	78,8	75,2	76,6	78,0	73,2
Papel e imprenta	94,0	89,8	89,1	97,4	90,7	94,1	91,6	91,4	93,8	93,3	94,3	96,8	91,2
Medicamentos de uso humano	104,0	87,6	86,6	106,6	98,2	106,5	106,8	107,3	110,6	106,3	111,9	114,0	101,2
Resto productos químicos, caucho y plástico	98,3	94,8	84,7	97,2	94,6	101,5	101,8	98,5	102,5	98,6	100,5	103,3	95,3
Metales y Productos metálicos	86,7	84,1	77,6	88,3	84,4	86,1	88,8	89,1	93,2	88,2	91,2	94,8	86,4
Maquinaria, equipos y automotores	88,1	83,7	74,8	94,9	85,9	93,9	94,0	88,5	90,3	85,9	87,8	89,5	80,0
Otras industrias manufactureras	112,6	91,4	97,5	112,0	108,3	116,8	117,4	114,9	117,6	115,2	117,2	118,2	109,6
Masa salarial	179,7	185,9	166,7	170,1	170,8	175,3	181,6	181,8	185,2	183,9	193,0	197,7	213,2
Alimentos, bebidas y tabaco	153,9	159,6	150,0	153,5	149,7	158,4	156,8	163,5	166,0	163,6	181,2	185,3	189,5
Textiles	207,5	215,8	174,5	197,5	206,7	215,3	211,4	214,3	219,9	216,9	220,3	227,6	236,2
Prendas de vestir	165,1	153,1	144,2	153,2	162,5	160,1	157,2	161,3	167,0	165,8	170,9	173,3	202,0
Papel e imprenta	171,1	156,9	164,3	151,5	149,2	151,0	171,5	155,1	157,1	159,5	167,3	170,9	196,4
Medicamentos de uso humano	193,0	220,6	165,1	182,2	188,5	191,0	195,0	200,1	202,7	204,4	211,8	220,3	230,4
Resto productos químicos, caucho y plástico	198,7	220,1	195,1	195,2	199,5	205,9	205,9	212,4	215,3	207,9	222,3	221,6	230,2
Metales y Productos metálicos	172,3	194,5	170,9	168,3	159,8	165,0	169,0	187,3	196,2	186,2	190,2	196,4	203,2
Maquinaria, equipos y automotores	184,0	201,8	174,9	185,9	181,2	190,8	188,1	197,3	203,4	196,4	198,9	202,7	205,9
Otras industrias manufactureras	229,5	219,6	209,4	219,7	223,3	233,4	240,2	246,1	252,2	248,1	261,8	267,5	322,1
Consumo de Energía Eléctrica	121,7	114,0	115,6	119,8	121,5	117,1	118,9	120,6	122,0	126,5	127,3	132,4	134,7

Fuente: Dirección General de Estadística y Censos. (G.C.B.A)

Actividad de la construcción

En este apartado se presentan los datos correspondientes a los permisos de obras de construcción y superficie cubierta, de Construcciones nuevas y Ampliaciones que fueron solicitados por los profesionales ante la Dirección General de Fiscalización de Obras y Catastro (D.G.F.O y C.). Este trabajo contiene información de los últimos seis meses y permite tener un indicador de la actividad de la construcción privada en la Ciudad de Buenos Aires y comparar la evolución en el período. En los cuadros no se incluyen los permisos de obras pertenecientes al Instituto de Vivienda de la Ciudad. Para más información ver el Informe de resultados correspondiente en nuestro Centro de Documentación o en página web.

Cuadro 6 Permisos de construcción solicitados. Total, Construcciones nuevas y Ampliaciones (en número de permisos, m² y variación porcentual). Ciudad de Buenos Aires. Noviembre de 2006 / abril de 2007

Período	Total		Construcciones nuevas		Ampliaciones	
	Permisos	Superficie (m ²)	Permisos	Superficie (m ²)	Permisos	Superficie (m ²)
2006 Noviembre	301	295.544	223	269.350	78	26.194
Diciembre	259	398.663	199	380.847	60	17.816
2007 Enero	226	333.838	163	292.433	63	41.405
Febrero	205	277.398	157	264.639	48	12.759
Marzo	251	366.248	185	347.896	66	18.352
Abril	168	246.359	124	227.944	44	18.415
Variación porcentual						
Abril 07 / Marzo 07	-33,1	-32,7	-33,0	-34,5	-33,3	0,3
Abril 07 / abril 06	-5,1	30,9	0,8	33,7	-18,5	3,6
Ene-abril07 / ene-abril 06	4,9	45,0	8,1	53,0	-3,1	-12,0

Fuente: Dirección General de Estadística y Censos sobre la base de datos de la D.G.F.O y C. (G.C.B.A.)

Cuadro 7 Cantidad y superficie cubierta de las viviendas nuevas según categoría, incluidas en los permisos solicitados (en m², número de viviendas y variación porcentual). Ciudad de Buenos Aires. noviembre de 2006 / abril de 2007

Período	Superficie (m ²)	Total de viviendas	Viviendas nuevas por categoría			
			Sencilla	Confortable	Lujosa	Suntuosa
2006 Noviembre	249.694	2.488	932	673	197	686
Diciembre	346.950	3.360	955	695	317	1.393
2007 Enero	300.361	2.836	628	667	685	856
Febrero	232.673	2.318	616	701	142	859
Marzo	243.301	2.544	700	559	254	1.031
Abril	211.591	2.121	616	454	148	903
Variación porcentual						
Abril 07 / Marzo 07	-13,0	-16,6	-12,0	-18,8	-41,7	-12,4
Abril 07 / abril 06	44,4	52,6	75,5	26,1	-2,6	71,3
Ene-abril 07 / ene-abril 06	41,3	54,5	58,8	55,2	73,8	45,8

Fuente: Dirección General de Estadística y Censos sobre la base de datos de la D.G.F.O y C. (G.C.B.A.)

Cuadro 8 Permisos de construcción solicitados según destino. Total, Construcciones nuevas y Ampliaciones (en número de permisos y variación porcentual). Ciudad de Buenos Aires. Noviembre de 2006 / abril de 2007

Período	Univivienda			Multivivienda			Otros destinos		
	Total	C. nuevas	Ampliac.	Total	C. nuevas	Ampliac.	Total	C. nuevas	Ampliac.
2006 Noviembre	47	21	26	200	167	33	54	35	19
Diciembre	32	12	20	190	160	30	37	27	10
2007 Enero	36	13	23	153	125	28	37	25	12
Febrero	28	16	12	143	123	20	34	18	16
Marzo	30	15	15	171	140	31	50	30	20
Abril	29	12	17	107	88	19	32	24	8
Variación porcentual									
Abril 07 /Marzo 07	-3,3	-20,0	13,3	-37,4	-37,1	-38,7	-36,0	-20,0	-60,0
Abril 07 /abril 06	20,8	9,1	30,8	-9,3	-2,2	-32,1	-8,6	9,1	-38,5
Ene-abril 07 / ene-abril 06	2,5	16,7	-6,9	6,7	10,2	-7,5	0,7	-4,9	12,0

Fuente: Dirección General de Estadística y Censos sobre la base de datos de la D.G.F.O y C. (G.C.B.A.)

Cuadro 9 Superficie cubierta de los permisos de construcción solicitados según destino. Total, Construcciones nuevas y Ampliaciones.(en m² y variación porcentual). Ciudad de Buenos Aires. Noviembre de 2006 / abril de 2007

Período	Univivienda			Multivivienda			Otros destinos		
	Total	C. nuevas	Ampliac.	Total	C. nuevas	Ampliac.	Total	C. nuevas	Ampliac.
2006 Noviembre	7.919	5.144	2.775	248.274	231.222	17.052	39.351	32.984	6.367
Diciembre	6.015	3.106	2.909	351.034	337.704	13.330	41.614	40.037	1.577
2007 Enero	6.350	4.057	2.293	303.438	269.514	33.924	24.050	18.862	5.188
Febrero	6.224	4.885	1.339	235.724	230.306	5.418	35.450	29.448	6.002
Marzo	5.932	4.110	1.822	246.482	241.089	5.393	113.834	102.697	11.137
Abril	5.060	3.510	1.550	212.483	209.154	3.329	28.816	15.280	13.536
Variación porcentual									
Abril07 /Marzo 07	-14,7	-14,6	-14,9	-13,8	-13,2	-38,3	-74,7	-85,1	21,5
Abril07 /abril 06	-3,6	-4,5	-1,3	43,7	51,4	-65,6	-18,1	-46,7	107,8
Ene-abril07 / ene-abril 06	7,6	24,6	-18,6	40,8	49,3	-33,6	79,0	83,4	60,7

Fuente: Dirección General de Estadística y Censos sobre la base de datos de la D.G.F.O y C. (G.C.B.A.)

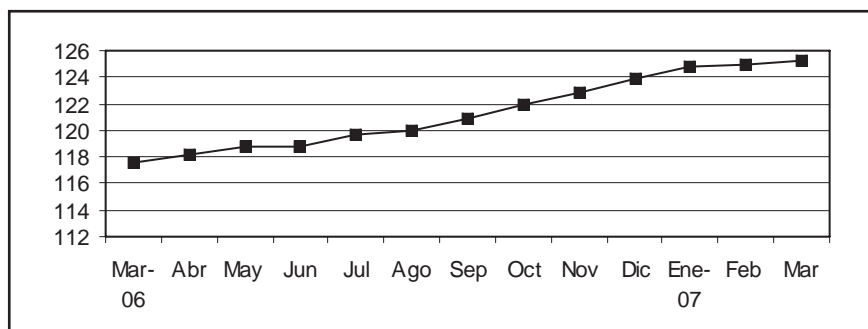
Esta información proviene de la Encuesta de Indicadores Laborales (EIL), un relevamiento mensual realizado por el Ministerio de Trabajo, Empleo y Seguridad Social de la Nación en conjunto con la Dirección General de Estadística y Censos del Gobierno de la Ciudad de Buenos Aires. Tiene como propósito medir la evolución y características principales del empleo privado formal de la Ciudad de Buenos Aires. El universo de la encuesta comprende al conjunto de las empresas privadas pertenecientes a las actividades secundarias y terciarias localizadas en la Ciudad y que cuentan con un plantel de 10 y más ocupados registrados en el Sistema de Seguridad Social. Para más información ver el Informe de Resultados correspondiente en nuestro Centro de Documentación.

Cuadro 10 Evolución del empleo privado formal. Ciudad de Buenos Aires. Julio de 2006 / marzo de 2007 (Índice diciembre 2001 = 100 y variación porcentual)

Período	Índice base diciembre 2001=100	Variación porcentual		
		Respecto al mes anterior	Respecto a igual mes del año anterior	Respecto a diciembre del año anterior
2006 Julio	119,6	0,7	7,5	3,5
Agosto	120,0	0,4	6,9	3,8
Septiembre	120,9	0,8	6,5	4,6
Octubre	121,9	0,8	6,9	5,5
Noviembre	122,9	0,8	6,4	6,3
Diciembre	124,0	0,8	7,2	7,2
2007 Enero	124,7	0,6	7,3	0,6
Febrero	125,0	0,2	7,2	0,8
Marzo	125,3	0,3	6,6	1,1

Nota: las tasas de variación mensuales contienen un desvío estándar estimado en 0,2.
Fuente: Dirección General de Estudios y Formulación de Políticas de Empleo (MTEySS)- Dirección General de Estadística y Censos (G.C.B.A.). Encuesta de Indicadores Laborales.

Gráfico 2 Evolución del empleo privado formal. Ciudad de Buenos Aires. Marzo de 2006 / marzo de 2007 (Índice diciembre 2001 = 100)



Fuente: Dirección General de Estudios y Formulación de Políticas de Empleo (MTEySS)- Dirección General de Estadística y Censos (G.C.B.A.). Encuesta de Indicadores Laborales.

La mortalidad infantil

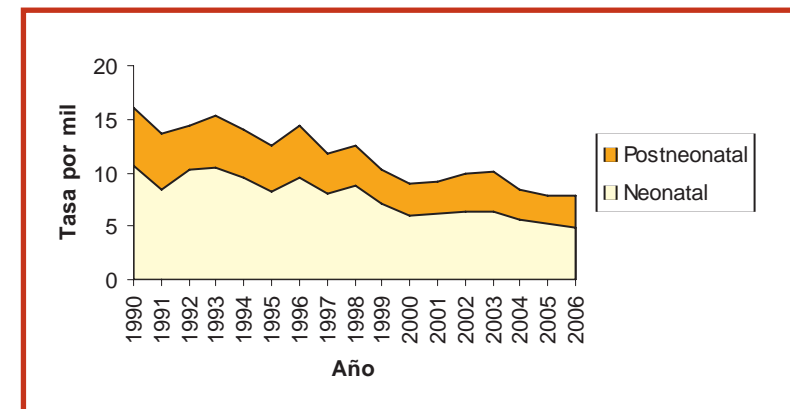
■ **A partir de 1990 se registró una disminución sostenida de la tasa de mortalidad infantil: entre los años 1990 y 2006 la misma se redujo en un 51 %.**

► Históricamente, la Ciudad de Buenos Aires registró los menores niveles de mortalidad infantil del país. Mientras que en 1990 la tasa fue 16 por mil, en el año 2006 llega a 7,9 por mil. No debe dejar de mencionarse algunas oscilaciones coyunturales registradas en su nivel; si bien desde el año 1998 hasta el 2001 se observa un continuo descenso de la mortalidad infantil, entre los años 2001 y 2003 se registra un incremento de la misma.

La mortalidad durante el primer año de vida se divide en dos etapas o componentes principales: la mortalidad **neonatal** que ocurre durante las primeras cuatro semanas de vida y la mortalidad **postneonatal** que se produce durante el resto del primer año de vida.

Antes de abordar el análisis de los componentes de la mortalidad infantil conviene recordar que existe relación entre la edad del fallecido y la etiología del fallecimiento, pues la mayoría de las muertes por causa endógena se producen en el período neonatal y casi la totalidad de las muertes postneonatales se deben a causas exógenas. Esto se explica en relación con la naturaleza de las causas de muerte. La gran mayoría de las muertes ocurridas después del primer mes de vida, están relacionadas con el medio ambiente en el que

Gráfico 3 Tasas de mortalidad infantil, neonatal y postneonatal (por mil). Ciudad de Buenos Aires. Años 1990/2006.



Fuente: Dirección General de Estadística y Censos (G.C.B.A.). Estadísticas vitales.

se desarrolla el niño. En cambio, una parte considerable de las causas de muerte en el primer mes de vida tienen un origen endógeno y son debidas a factores congénitos durante la vida intrauterina y a otros asociados al parto.

Como se observa en el Gráfico 3 los dos componentes de la mortalidad infantil, partiendo de distintos valores, descendieron entre los años extremos del período presentado: la mortalidad neonatal el 54 % y la mortalidad postneonatal el 43 %.

Cuadro 11 Mortalidad infantil. Ciudad de Buenos Aires. Año 2006

Muertes de menores de un año	343
Tasa de mortalidad infantil ¹	7,9
Tasa de mortalidad neonatal ¹	4,9
Tasa de mortalidad postneonatal ¹	3,0

¹Tasa por mil nacimientos.
Fuente: Dirección General de Estadística y Censos (G.C.B.A.). Estadísticas vitales.

La mortalidad infantil por causas

► Las causas de muerte son consideradas la expresión biológica final de un proceso que en una proporción relevante está determinado por la estructura económica y social de una sociedad. A través de su análisis quedan evidenciadas las formas particulares de enfermar y morir de cada conjunto social, que responden a condiciones de vida específicas.

A fin de conocer en qué medida es posible reducir las muertes infantiles a través de acciones en el ámbito de la atención de la salud materno-infantil, a fines de la década de 1970 la Dra. Erica Taucher¹ elaboró una clasificación agrupando las causas de muerte en función de la patología, el conocimiento científico disponible y las características del sistema de salud según "criterios de reducibilidad".

Causas reducibles: son las causas de muerte que podrían controlarse con acciones en el sistema de salud sencillas y de bajo costo, a través de la prevención, diagnóstico y/o tratamiento oportuno en el embarazo, en el parto y en el recién nacido.

Cuando se tiene en cuenta la mortalidad por causas reducibles, se observa que en la Ciudad ellas muestran una importante participación, superior al 60 % (Cuadro 12).

Por lo tanto, se considera necesario mostrar cuáles fueron las causas de muerte que influyeron en esta estructura. Al hacerlo se observa que más de la cuarta parte de las mismas se debieron a la duración corta de la gestación y bajo peso al nacer, causas reducibles por prevención y diagnóstico o tratamiento oportuno en el embarazo. Asimismo, se destaca que las cinco primeras causas de muerte concentran más de la mitad de las muertes infantiles (Cuadro 13).

Cuadro 12 Estructura de la mortalidad según criterios de reducibilidad. Ciudad de Buenos Aires. Año 2006

Total causas	100,0
Causas reducibles	61,8
Causas difícilmente reducibles	33,5
Otras causas y mal definidas	4,7

Fuente: Dirección General de Estadística y Censos (G.C.B.A.). Estadísticas vitales.

La mortalidad infantil por Comunas en el 2006

► Habitualmente para investigar el comportamiento según división territorial y con el objeto de atemperar las fluctuaciones anuales derivadas de los pequeños valores absolutos que puedan registrarse, se utilizan tasas

promedio de períodos más amplios, por ejemplo trienios. Sin embargo, en esta oportunidad y debido a que se cuenta por primera vez con datos por Comunas, se presentan valores anuales.

Cuadro 13 Principales causa de muerte infantil. Ciudad de Buenos Aires. Año 2006

Causas de muerte	%
Total	100,0
Duración corta de la gestación y bajo peso al nacer	30,9
Otras malformaciones congénitas del corazón	9,3
Edema pulmonar	9,0
Otras malformaciones congénitas no clasificadas en otra parte	4,1
Malformaciones congénitas del pulmón	3,2
Resto de las causas	43,5

Fuente: Dirección General de Estadística y Censos (G.C.B.A.). Estadísticas vitales.

Como se observa en el Cuadro 14 la tasa de mortalidad infantil adquiere niveles diferentes para los distintos ámbitos espaciales. Los valores más altos se ubican en las Comunas 4 y 8 de la zona Sur de la Ciudad².

La Comuna 11 es la que presenta el nivel más bajo³. Asimismo se destaca que la relación entre el valor máximo y el mínimo es de 2,5. Esto significa que la Comuna del nivel más alto contuvo dos veces y media la mortalidad de la Comuna de más bajo nivel. Es decir, la Comuna 8 registra una tasa 2,5 veces superior a la de la Comuna 11.

La distribución espacial de las tasas de mortalidad infantil según criterios de reducibilidad para el 2006, aún considerando la advertencia ya realizada sobre la poca cantidad de casos, muestra que los mayores niveles de mortalidad por causas reducibles se encuentran en las Comunas 8 (6,7 por mil), 2 (6,5 por mil), 3 (6,3 por mil), 7 (6,2 por mil), 15 (6,0 por mil), 1 (5,9 por mil) y 4 (5,6 por mil) en general coincidente (a excepción de la Comuna 2) con un nivel de mortalidad infantil mayor que el promedio de la Ciudad.

Cuadro 14 Tasa de mortalidad infantil por criterios de reducibilidad según residencia habitual de la madre por Comuna. Ciudad de Buenos Aires. Año 2006

Comuna	Criterios de reducibilidad			
	Total	Reducibles	Difícilmente reducibles	Otras causas y causas mal definidas
	(por mil nacidos vivos)			
Total	7,9	4,9	2,6	0,4
1	9,4	5,9	2,8	0,6
2	7,7	6,5	0,5	0,5
3	9,0	6,3	2,6	0,0
4	9,9	5,6	4,0	0,2
5	8,5	3,6	4,4	0,4
6	7,7	5,1	2,1	0,4
7	8,3	6,2	2,0	0,0
8	10,0	6,7	3,0	0,3
9	8,7	3,9	2,9	1,8
10	4,6	2,9	1,7	0,0
11	4,0	2,8	0,8	0,4
12	5,9	3,5	2,3	0,0
13	7,2	3,7	3,1	0,3
14	6,3	2,6	3,3	0,3
15	8,0	6,0	1,6	0,4

Fuente: Dirección General de Estadística y Censos (G.C.B.A.). Estadísticas vitales.

La mortalidad infantil y la pobreza

► Es ampliamente conocida la asociación entre mortalidad infantil y condiciones de vida. La desigualdad de las relaciones sociales impacta profundamente en la situación de la infancia ya que la salud de los niños es altamente dependiente de las condiciones de vida en que se desarrollan. Múltiples son los estudios que demuestran que los niños tienen posibilidades diferentes de desarrollo de sus potencialidades según las características de sus padres y las condiciones

socioeconómicas de sus hogares. Existen condicionantes relacionados con la educación de los padres, las redes familiares y sociales construidas, las prácticas del hogar en el cuidado de la salud y el hábitat, que influyen en el niño desde su gestación. Por lo tanto, se consideró interesante presentar la vinculación entre condiciones de vida y salud a través de un gráfico de dispersión que muestra el par de valores: tasa de mortalidad infantil y proporción de hogares pobres⁴ por Comuna.

El Gráfico 4 permite ver que un mayor nivel de mortalidad infantil se corresponde con una mayor proporción de hogares pobres y, en general, los puntos (o sea las Comunas) se encuentran muy cercanos a la línea de tendencia, lo que significa que ambas variables pueden relacionarse linealmente (Comunas 14,7 y 4 se ubican sobre la línea). Se comentan los casos de las Comunas más alejados de la recta. La ubicación de las Comunas 1 y 3, que se encuentran por encima de la misma, indicaría un

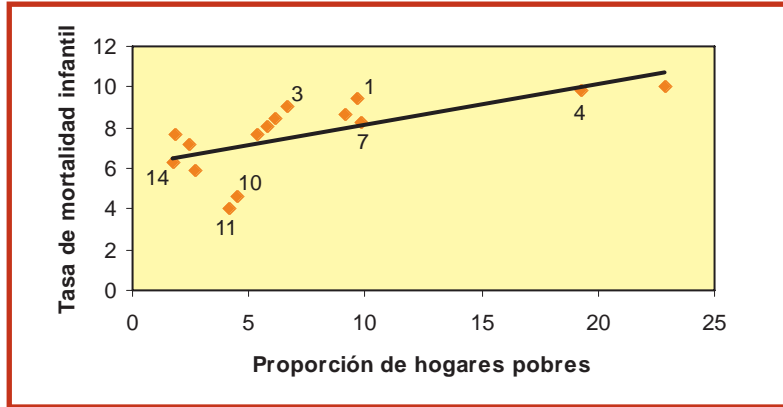
¹ Taucher E. Chile: Mortalidad desde 1955 a 1975. Tendencias y causas. CELADE. Serie A, N° 162, 1978.

² Conformada por los barrios de Boca, Barracas, Parque Patricios, Nueva Pompeya, Villa Soldati, Villa Lugano y Villa Riachuelo.

³ Barrios de Villa Devoto, Villa del Parque, Villa Santa Rita y Villa Gral. Mitre.

⁴ Se utilizó la proporción de hogares pobres por el método de la línea de pobreza proveniente de la Encuestas Anual de Hogares 2006.

Gráfico 4 Tasa de mortalidad infantil y proporción de hogares pobres según Comunas. Ciudad de Buenos Aires. Año 2006



Fuente: Dirección General de Estadística y Censos (G.C.B.A.). Estadísticas vitales.

nivel de mortalidad infantil alto en relación a la proporción de hogares pobres que poseen. Lo contrario ocurre en el caso de las Comunas 10 y 11, es decir una mortalidad inferior a la esperada según su proporción de pobreza. Vuelve a destacarse que debido a que se presentan valores anuales, es factible que estos niveles estén afectados por el reducido número de muertes registradas.

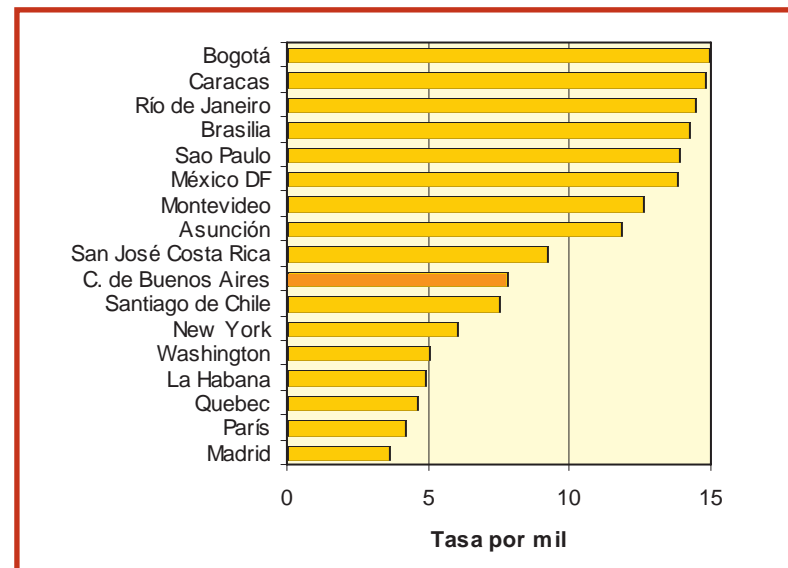
El coeficiente de correlación obtenido (0,69) señala la existencia de asociación directa entre la salud infantil y la pobreza por ingresos en la Ciudad. La pertenencia a hogares pobres probablemente condiciona las posibilidades de acceso a los servicios así como las conductas de las familias en relación al proceso salud-enfermedad-atención de los niños.

En el contexto internacional

► Con el objeto de conocer la ubicación relativa del nivel de la mortalidad infantil de la Ciudad en el contexto internacional, se la comparó con las cifras de algunas ciudades americanas y europeas.

El gráfico que se presenta a continuación permite ordenar las ciudades seleccionadas para el 2005, de acuerdo con el nivel de la tasa de mortalidad infantil. Se observa que, entre las ciudades presentadas, la mortalidad infantil de Buenos Aires se encuentra en una posición intermedia junto con New York, Santiago de Chile y San José de Costa Rica.

Gráfico 5 Tasa de mortalidad infantil según ciudades seleccionadas. Año 2005



Fuente: Dirección General de Estadística y Censos (G.C.B.A.). Estadísticas vitales.

Actividad Comercial

Se incluye aquí información de las ventas en supermercados y centros de compras. Las ventas totales corresponden al monto total en pesos de las ventas efectuadas a lo largo de cada mes, valuadas al precio de venta en el establecimiento vendedor, incluyendo IVA y neto de bonificaciones o descuentos de cualquier tipo. No se incluyen cargos ni intereses por financiación. La evolución de las series, muestra una alta sensibilidad según el número de fines de semana del mes, y otros factores estacionales tales como festividades, feriados, pagos de aguinaldo, etc.

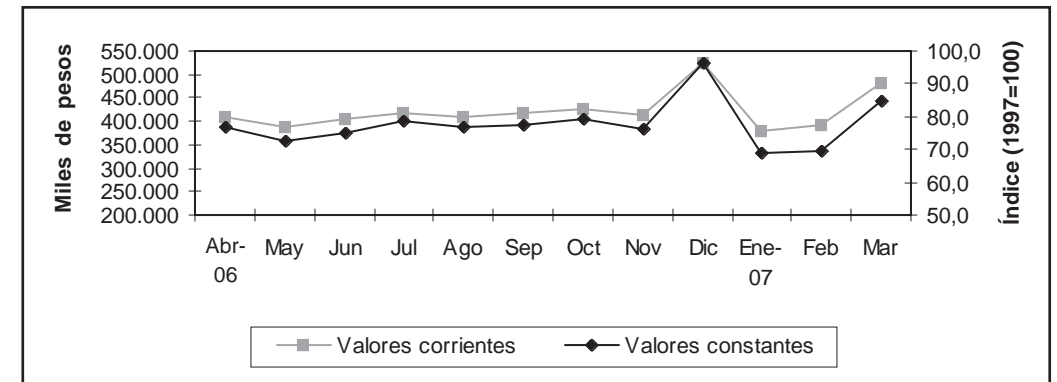
Con el objeto de aislar el efecto de las variaciones en los precios, se incluyen ambas series a valores constantes, expresadas como índices en base 1997=100. Para su cálculo se utilizan los índices de precios suministrados por INDEC, elaborados para este fin.

Ventas en Supermercados

Corresponde a la actividad de las empresas de supermercados que cuentan por lo menos con alguna boca de expendio cuya superficie de venta supere los 300m².

Las ventas en marzo de 2007, fueron realizadas a través de 354 bocas de expendio.

Gráfico 6 Supermercados. Ventas totales en la Ciudad de Buenos Aires. Abril 2006 / marzo de 2007 (en miles de pesos para valores corrientes e Índice 1997=100 para valores constantes)



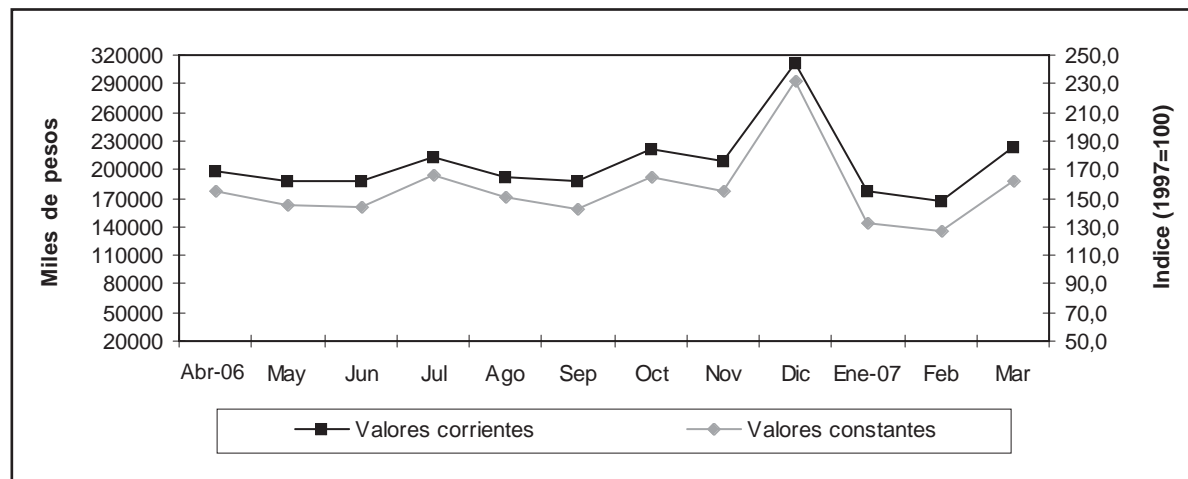
Fuente: Encuesta de Supermercados. INDEC.

Ventas en Centros de Compras (shopping)

Corresponde a la actividad de los Centros de Compras ubicados en la Ciudad de Buenos Aires. Se incluyen las ventas en aquellos locales que desarrollan una actividad comercial cuya medición sea factible (en términos de volúmenes de venta), sin considerarse las actividades no estrictamente comerciales (bancos, correos, etc.) ni las góndolas o stands. Tampoco se consideran las ventas de los supermercados que se ubican dentro de los centros de compras.

En marzo de 2007 las ventas fueron realizadas en 15 centros de compras a través de 1158 locales activos.

Gráfico 7 Centros de Compras (shopping). Ventas totales en la Ciudad de Buenos Aires. Abril 2006 / marzo de 2007 (en miles de pesos para valores corrientes e Índice 1997=100 para valores constantes)



Fuente: Encuesta de Centros de Compras. INDEC.

Cuadro 15 Ventas totales efectuadas en Supermercados y Centros de Compras (shopping) de la Ciudad de Buenos Aires. Abril de 2006 / marzo de 2007 (en miles de pesos) para valores corrientes, Índice 1997=100 para valores constantes y variación porcentual

Período	Supermercados		Centros de compras	
	Corrientes	Constantes	Corrientes	Constantes
	miles de pesos	Índice 1997=100	miles de pesos	Índice 1997=100
2006				
Abril	410.596	77,1	198.153	155,1
Mayo	388.609	72,4	188.695	145,0
Junio	403.230	74,9	187.305	144,3
Julio	419.441	78,7	212.142	166,5
Agosto	409.334	76,7	192.814	151,3
Septiembre	415.939	77,7	188.539	142,5
Octubre	425.753	79,0	220.500	164,7
Noviembre	413.137	76,4	208.342	154,4
Diciembre	523.576	96,6	312.567	231,2
2007				
Enero	381.215	68,8	176.826	132,8
Febrero	390.317	69,6	167.702	126,4
Marzo	480.790	84,6	222.454	162,5
Variación porcentual:				
Marzo 2007 resp. febrero 2007	23,2	21,6 ¹	32,6	28,6 ¹
Marzo 2007 resp. marzo 2006	22,2	13,7 ¹	24,4	11,9 ¹
Ene-mar 2007 resp. ene-mar 2006	19,1	10,9 ¹	23,3	10,2 ¹

¹ Las variaciones porcentuales se calculan sobre los valores absolutos.

Fuente: Supermercados: Encuesta de Supermercados. INDEC. Centros de Compras: Encuesta de Centros de Compras. INDEC.

Mercado Inmobiliario

Se incluye la información de los actos notariales (discriminando escrituras e hipotecas) y actos judiciales transferenciales de dominio (propiedad), que fueron anotadas en el Registro de la Propiedad Inmueble de la Ciudad de Buenos Aires. Estos datos permiten una aproximación a la evolución del mercado inmobiliario.

Cuadro 16 Mercado inmobiliario. Actos Notariales y actos judiciales transferenciales de dominio anotados en el Registro de la Propiedad Inmueble. Ciudad de Buenos Aires. Noviembre de 2006 / abril de 2007 (en cantidad y variación porcentual)

		Actos Notariales			Actos Judiciales transf. de dom.
		Total	Escrituras traslativas de dominio	Hipotecas	
2006	Noviembre	9.687	8.938	749	2.093
	Diciembre	8.387	7.769	618	1.804
2007	Enero	11.157	10.294	863	1.131
	Febrero	6.320	5.814	506	1.200
	Marzo	7.748	7.100	648	1.678
	Abril	7.157	6.595	562	1.577
Variación porcentual:					
	Abril de 2007 resp. marzo de 2007	-7,6	-7,1	-13,3	-6,0
	Abril de 2007 resp. abril de 2006	-2,2	-2,7	3,7	2,1
	Acum. ene / abril 2007 resp. ene / abril 2006	5,7	5,0	14,8	4,4

Fuente: Dirección General de Estadística y Censos (G.C.B.A.), sobre la base de datos del Registro de la Propiedad Inmueble.

Educación Matrícula Inicial 2007

Se presenta aquí información proveniente del Ministerio de Educación del Gobierno de la Ciudad de Buenos Aires correspondiente al relevamiento de Matrícula Inicial del año en curso. Los datos hacen referencia a la matrícula de Educación Común registrada en los establecimientos del sector estatal dependientes de dicho Ministerio. Se incluyen tres cuadros: uno con la evolución de la matrícula inicial de dichos niveles en el período 2000 / 2007 y otros dos con la matrícula del 2007 para el nivel inicial y primario por sala y por grado, respectivamente, según distrito escolar.

Cuadro 17 Evolución de la Matrícula según nivel de enseñanza. Educación Común. Sector estatal. Ciudad de Buenos Aires. Años 2000/2007

Nivel de enseñanza	2000	2001	2002	2003	2004	2005	2006	2007
Inicial	45.605	46.591	46.825	46.685	47.263	46.284	45.444	46.174
Primario	150.249	150.320	151.421	151.216	151.551	150.738	149.857	149.459

Fuente: Ministerio de Educación (G.C.B.A.). Dirección General de Planeamiento. Departamento de Estadística de la Dirección de Investigación. Relevamiento de Matrícula Inicial 2007. Datos provisorios.

Cuadro 18 Alumnos matriculados en el nivel de enseñanza Inicial por sala según Distrito Escolar. Educación Común. Sector estatal. Ciudad de Buenos Aires. Año 2007.

Distrito escolar	Total	Sala					
		Lactarios	Deambuladores	2 años	3 años	4 años	5 años
Total	46.174	616	863	2.325	9.591	15.158	17.621
I	2.625	36	55	103	564	840	1.027
II	2.033	55	47	107	504	630	690
III	1.706	22	30	60	199	631	764
IV	2.148	38	70	73	443	729	795
V	3.081	50	60	149	568	1.034	1.220
VI	2.913	63	81	93	589	1.009	1.078
VII	2.331	15	21	160	503	791	841
VIII	2.717	22	27	291	636	803	938
IX	2.363	32	52	180	580	711	808
X	2.102	20	26	165	561	623	707
XI	1.714	10	19	44	268	592	781
XII	1.895	20	28	31	489	614	713
XIII	2.278	20	28	21	402	838	969
XIV	1.405	34	48	52	288	466	517
XV	1.249	20	27	69	275	393	465
XVI	1.577	-	-	95	367	484	631
XVII	1.930	-	-	132	387	632	779
XVIII	1.960	29	28	61	501	621	720
XIX	3.261	56	93	164	571	1.123	1.254
XX	2.369	54	95	169	465	754	832
XXI	2.517	20	28	106	431	840	1.092

Fuente: Ministerio de Educación (G.C.B.A.). Dirección General de Planeamiento. Departamento de Estadística de la Dirección de Investigación. Relevamiento de Matrícula Inicial 2007. Datos provisorios.

Cuadro 19 Alumnos matriculados en el nivel de enseñanza Primario por grado según Distrito Escolar. Educación Común. Sector estatal. Ciudad de Buenos Aires. Año 2007.

Distrito escolar	Total	Grado							Aceleración/ Nivelación ⁽¹⁾
		1°	2°	3°	4°	5°	6°	7°	
Total	149.459	21.576	20.885	20.677	21.023	21.762	22.045	21.157	334
I	9.121	1.275	1.212	1.198	1.285	1.357	1.421	1.348	25
II	7.095	963	1.002	983	984	1.057	1.044	1.062	-
III	5.696	834	786	786	803	847	861	771	8
IV	6.878	1.017	903	1.007	1.002	1.005	992	914	38
V	9.354	1.412	1.291	1.331	1.376	1.329	1.314	1.238	63
VI	10.274	1.554	1.417	1.438	1.440	1.494	1.504	1.413	14
VII	6.721	982	959	891	962	961	941	1.025	-
VIII	7.270	1.015	1.016	1.040	1.005	1.076	1.097	1.021	-
IX	6.354	828	857	821	889	982	975	998	4
X	6.489	894	867	903	883	964	1.024	954	-
XI	7.066	1.043	961	1.025	1.008	1.011	1.031	987	-
XII	5.715	852	853	794	787	808	804	817	-
XIII	7.401	1.067	1.075	1.011	1.022	1.061	1.100	1.054	11
XIV	4.024	599	547	552	573	597	570	580	6
XV	5.113	749	733	671	716	758	766	720	-
XVI	5.799	818	804	807	791	861	878	840	-
XVII	6.826	990	930	944	953	986	1.062	961	-
XVIII	6.109	851	857	809	901	881	910	900	-
XIX	8.695	1.274	1.318	1.272	1.212	1.250	1.205	1.093	71
XX	7.810	1.157	1.065	1.072	1.087	1.139	1.126	1.125	39
XXI	9.649	1.402	1.432	1.322	1.344	1.338	1.420	1.336	55

⁽¹⁾ Corresponde a los alumnos matriculados en programas de enseñanza destinados a alumnos con sobreedad.

Fuente: Ministerio de Educación (G.C.B.A.). Dirección General de Planeamiento. Departamento de Estadística de la Dirección de Investigación. Relevamiento de Matrícula Inicial 2007. Datos provisorios.

Derechos humanos y sociales Sin Techo

Se presenta a continuación información sobre las acciones realizadas, durante 2006, en el Ministerio de Derechos Humanos y Sociales para atender la problemática de las familias y personas sin techo. En este caso, se destacan las prestaciones brindadas por el **Sistema de Hogares de Tránsito** y el **Sistema de Atención de Calle**, dependientes de la Dirección General Sistema de Atención Inmediata, que tienen por objetivo brindar a las personas sin techo, albergue, comida, atención y tratamiento profesional.

Además de los Hogares propios del Gobierno de la Ciudad, se han suscripto convenios con ONGs que proveen el mismo tipo de servicio. Por otro lado, se incluyen también aquí las prestaciones realizadas por el **Programa Apoyo Habitacional**, que brinda alojamiento transitorio en hoteles a familias y personas solas.

Durante el año 2006, el Ministerio atendió un promedio diario anual (PD) de 4.223 personas a través de las distintas prestaciones vigentes. De este total, el 60% se alojó en hoteles familiares, el 29% en hogares conveniados con ONGs y el 11% en hogares de tránsito y /o paradores propios del GCBA.

Cuadro 20 Promedio diario de personas sin techo alojadas por tipo de alojamiento. Ciudad de Buenos Aires. Año 2006

Tipo de alojamiento	Total (PD)	Personas sin Techo Alojadas											
		Ene	Feb	Mar	Abr	May	Jun	Jul	Ago	Sep	Oct	Nov	Dic
Total	4.223	5.301	4.880	4.547	4.236	4.276	4.199	3.816	3.746	3.814	4.040	3.884	3.740
Hoteles	2.546	3.840	3.500	3.121	2.781	2.634	2.444	2.078	1.962	2.026	2.115	2.082	1.967
Hogares de tránsito y Paradores del GCBA													
Hogar Felix Lora	78	83	81	80	83	76	75	78	82	82	81	74	66
Hogar 26 de Julio	20	26	21	23	17	17	11	10	21	24	23	20	25
Centro Costanera	108	125	119	104	104	104	111	118	124	118	112	88	70
Parador Retiro	151	151	153	159	155	159	154	155	157	159	164	126	126
Parador Ghezzi (ex-Masantonio)	68	69	69	69	68	68	70	69	69	68	67	65	60
Parador Azucena Villaflor	41	35	40	34	43	53	39	43
Hogares Conveniados a través de ONGs.													
	1.212	1.008	938	991	1.028	1.217	1.301	1.268	1.297	1.294	1.425	1.390	1.383

Nota: el parador Azucena Villaflor, comienza a funcionar a partir de Junio, alojando solo a mujeres.

Fuente: Ministerio de Derechos Humanos y Sociales. Dirección General Sistema de Atención Inmediata.

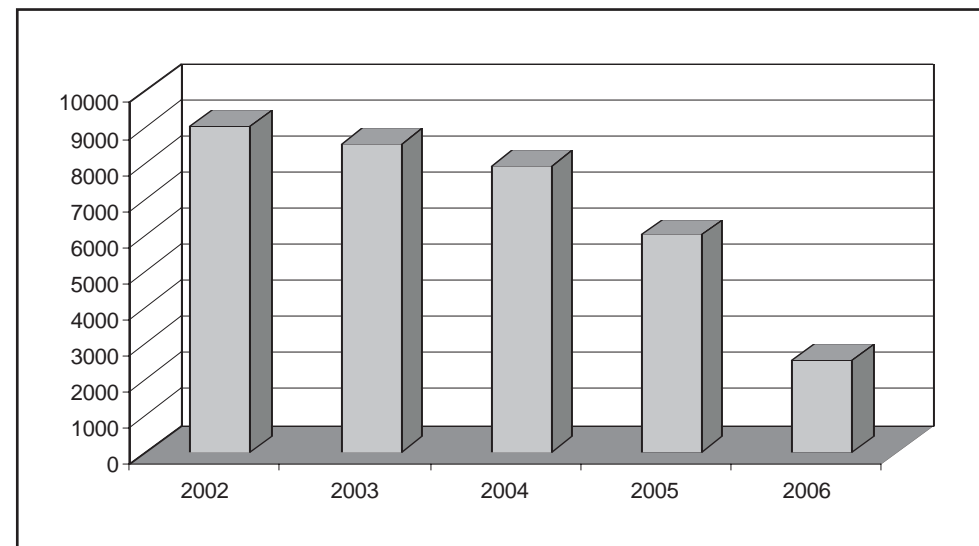
Al analizar la evolución de la cobertura brindada a familias y personas sin techo, se observa que si bien hubo un descenso en el promedio diario de personas alojadas a lo largo del año, la mirada por componente muestra que mientras el alojamiento a través de hoteles ha ido disminuyendo significativamente (pasando de un promedio diario de 3.840 en enero a 1.967 en diciembre), los hombres y mujeres alojados en hogares conveniados con ONGs se ha incrementado, merced a la incorporación de nuevos convenios.

Si bien el número de personas asistidas a través del alojamiento en hoteles viene disminuyendo desde el año 2002, resulta significativa la merma producida entre 2005 y 2006 con un descenso de más del 50%. Por otro lado, es de destacar que en el 2006, las 2.546 personas alojadas en hoteles conformaban 676 hogares, 16% de los cuales eran unipersonales. Asimismo, el 43,4% de las personas eran menores de 19 años.

Familias alojadas en Hoteles

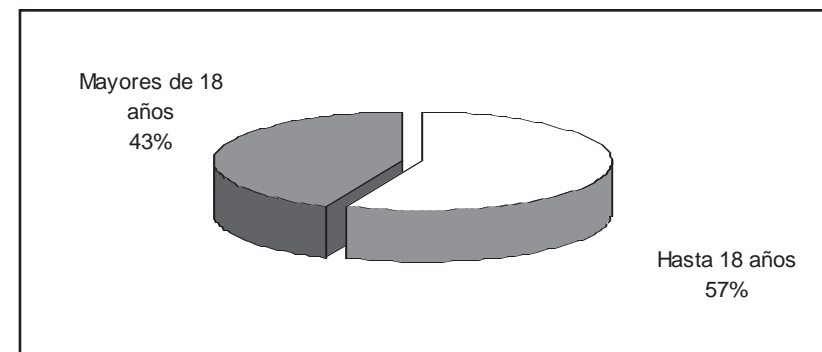
Para atender la emergencia habitacional, en 2002, el Decreto N° 895 proporcionó el marco normativo para dar por concluida la operatoria de alojamiento en hoteles y poner en marcha un nuevo modelo de gestión, centrado en subsidios a las familias en situación de calle con el objetivo de concretar una salida habitacional más firme (ver SEC julio 2006).

Gráfico 8 Promedio diario de personas alojadas en hoteles. Ciudad de Buenos Aires. Años 2002/ 2006



Fuente: Ministerio de Derechos Humanos y Sociales.

Gráfico 9 Personas alojadas en hoteles por grupo de edad. Ciudad de Buenos Aires- Año 2006

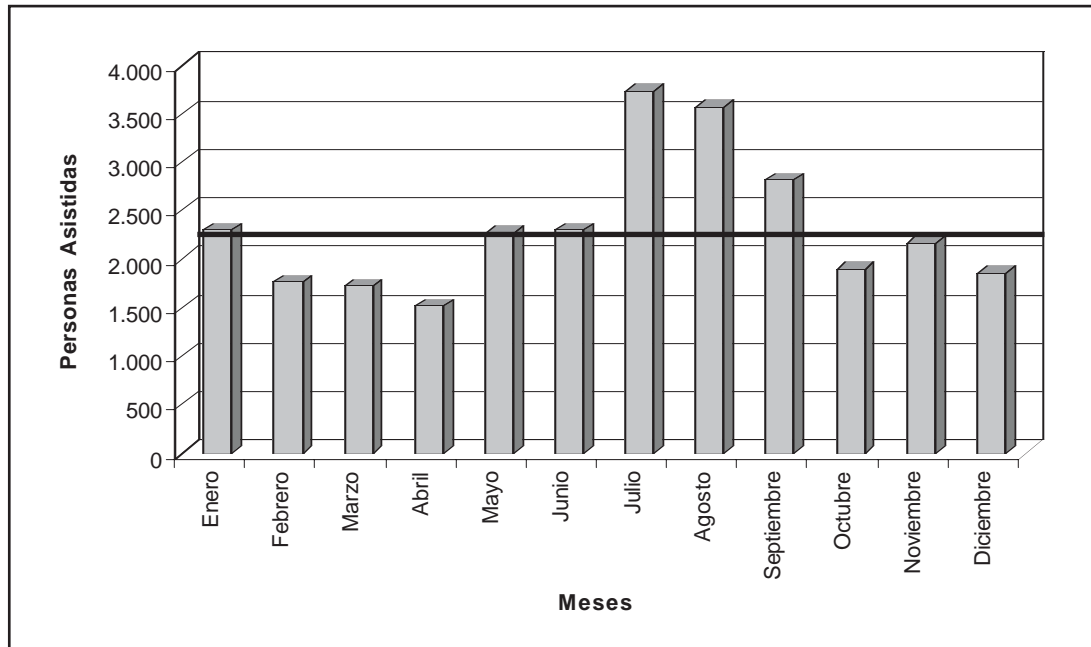


Fuente: Ministerio de Derechos Humanos y Sociales.

BAP - Programa Buenos Aires Presente

Otro programa dependiente de la Dirección General Sistema de Atención Inmediata del Ministerio de Derechos Humanos y Sociales, es el BAP - Programa Buenos Aires Presente. Este programa, brinda abrigo, contención y asistencia psicosocial a ciudadanos/as en condición de riesgo social que se encuentran en situación de calle. El servicio se brinda las 24 horas, los 365 días del año, a través de unidades móviles y equipos profesionales que efectúan contención, análisis, evaluación y diagnóstico de casos, traslados, resolución de demandas y derivación a otros servicios, como por ejemplo los servicios de alojamiento de emergencia en Paradores Nocturnos. El servicio se desarrolla a través de la puesta en funcionamiento de una línea telefónica gratuita (108).

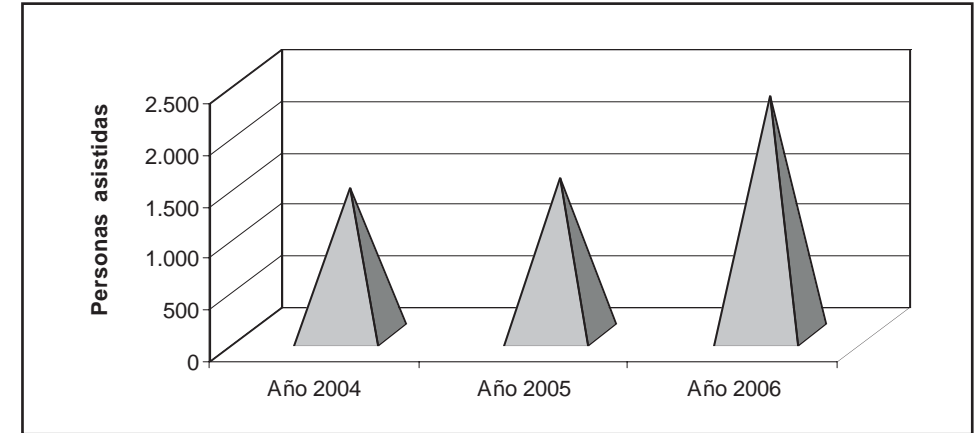
Gráfico 10 Personas asistidas en calle por mes a través del BAP - Buenos Aires Presente. Ciudad de Buenos Aires. Año 2006



Fuente: Ministerio de Derechos Humanos y Sociales. Dirección General Sistema de Atención Inmediata.

Durante el año 2006 se brindó asistencia a un promedio de 2.326 persona por mes, con picos de 3.738 en julio y 3.571 en agosto, correspondientes a los meses de invierno. El promedio mensual viene creciendo desde 2004 cuando se atendía un promedio de 1.418 personas.

Gráfico 11 Personas asistidas en calle a través del BAP - Buenos Aires Presente. Ciudad de Buenos Aires. Años 2004 / 2006

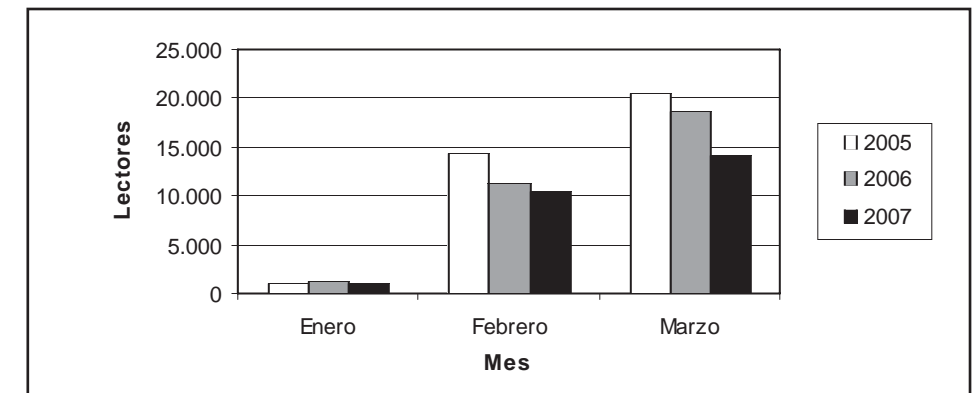


Fuente: Ministerio de Derechos Humanos y Sociales. Dirección General Sistema de Atención Inmediata.

Cultura Bibliotecas del GCBA

A continuación se presenta información sobre cantidad de lectores y obras consultadas en las bibliotecas del GCBA durante el primer trimestre 2007. El siguiente gráfico muestra una comparación de la cantidad de lectores con los primeros trimestres de los años 2005 y 2006.

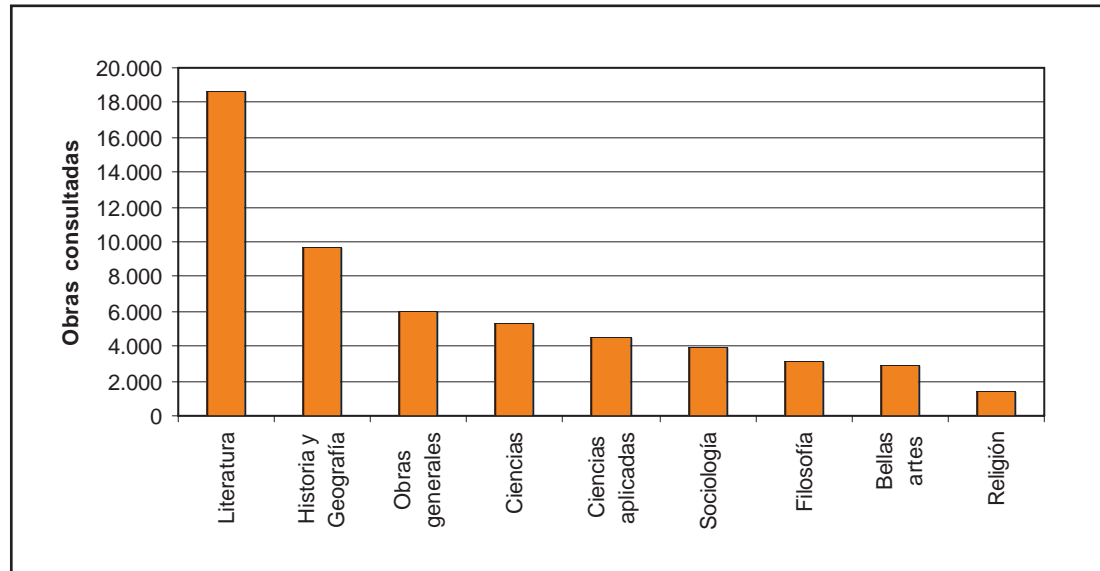
Gráfico 12 Lectores en bibliotecas del G.C.B.A., según mes. Ciudad de Buenos Aires. Primer trimestre años 2005 / 2007



Fuente: Ministerio de Cultura. Dirección del Libro y Promoción de la Lectura.

La distribución de las obras consultadas según el tipo de materia es presentada en el Gráfico 13. Se realizó en base a la información que compila la Dirección del Libro y Promoción de la Lectura proveniente de 34 bibliotecas del Gobierno de la Ciudad.

Gráfico 13 Obras consultadas por materia. Ciudad de Buenos Aires. Primer trimestre 2007



Nota: la clasificación de las obras según materia se realiza en base al CDU (Clasificación Decimal Universal).

Fuente: Ministerio de Cultura. Dirección del Libro y Promoción de la Lectura.



Publicaciones del mes

Publicaciones semestrales:

Población de Buenos Aires N° 5

Informe de Resultados:

(306) Ingresos de la población residente. IV trimestre de 2006

(307) Encuesta de indicadores laborales. (Datos de marzo de 2007)

(308) Indicador trimestral de la construcción. (Datos del 4° trimestre de 2006)