



ISSN: 1514-0636

gobBsAs

SECRETARIA DE HACIENDA Y FINANZAS

SEC *informa*

Sistema Estadístico de la Ciudad

Mayo 2005

Presentación	2
Indicadores económicos de coyuntura	2
Recaudación impositiva	2
Empleo privado formal	5
Actividad comercial	6
Ventas en supermercados	6
Ventas en centros de compra (shoppings)	6
Recaudación y circulación por autopistas	8
Mercado inmobiliario	8
Encuesta industrial mensual	9
Índice de precios al consumidor de la Ciudad de Buenos Aires	11
Encuesta de ocupación hotelera	14
Actividad de la construcción en la Ciudad de Buenos Aires	16
Producto Bruto Geográfico	18
Educación	19
Alumnos matriculados en los niveles Inicial y Primario del sector estatal	19
Publicaciones del mes	20

Dirección General de Estadística y Censos

Av. San Juan 1340 - (1148) Buenos Aires - Tel.: 4307-3547 Tel/fax: 4307-5661, e-mail: bibdgeyc@buenosaires.gov.ar

Presentación

El **SEC informa** del mes de mayo, presenta, como lo hace habitualmente los Indicadores de coyuntura, referidos a la actividad económica y laboral. Se incluyen además, datos procedentes de la Secretaría de Educación relativos a la matrícula del año 2005 para los niveles inicial y primario del sector estatal. Hay asimismo un informe con los resultados definitivos del Producto Bruto Geográfico de la ciudad del año 2003.

Respecto al **Censo Nacional Económico 2004/5**, el que se anunciara en este mismo espacio en números anteriores, se puede decir que ha concluido satisfactoriamente la etapa de barrido territorial y se está realizando a pleno el proceso de carga de los locales empadronados.

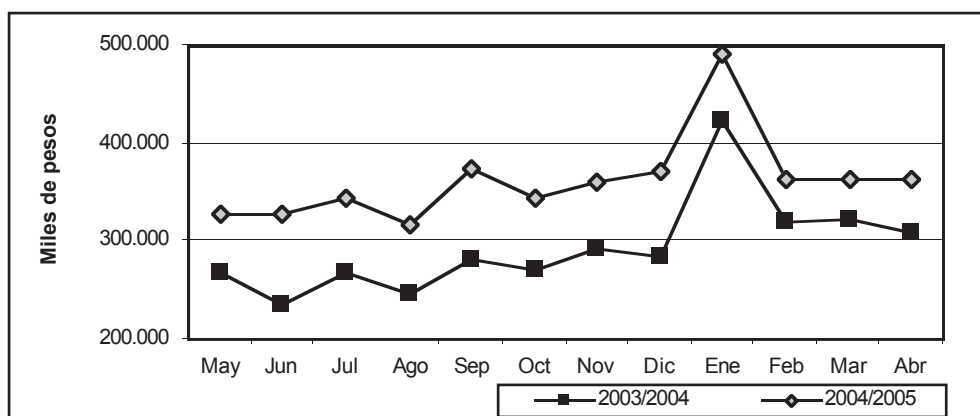
Se recuerda a quien necesite ampliar u obtener otra información estadística que la aquí publicada, que puede visitar o contactar con nuestro Centro de documentación, desde donde se lo orientará convenientemente. Asimismo, invitamos a visitar el sitio de internet de esta Dirección, donde se encuentra disponible buena parte de lo aquí producido, en versión completa. www.estadistica.buenosaires.gov.ar

Lic. Martín J. Moreno
Director General

Indicadores económicos de coyuntura Recaudación Impositiva

Comprende la recaudación de los principales impuestos y las tasas correspondientes al Gobierno de la Ciudad de Buenos Aires. Se presenta en forma separada la recaudación sobre los Ingresos Brutos, por su fuerte peso en el total de la recaudación, y porque permite una aproximación a la evolución de la actividad económica de la Ciudad. En cada actividad están agregados los tres tipos de convenio existentes: Convenio Multilateral, Contribuyentes Locales y Agentes de Retención.

Gráfico 1 Recaudación Impositiva del Gobierno de la Ciudad de Buenos Aires. Mayo de 2003 / abril de 2004 y mayo de 2004 / abril de 2005. Ciudad de Buenos Aires (en miles de pesos)



Fuente: Dirección General de Estadística y Censos (G.C.B.A.), en base a datos de la Dirección General de Rentas (G.C.B.A.).

Cuadro 1 Recaudación Impositiva del Gobierno de la Ciudad de Buenos Aires. Mayo de 2004 / abril de 2005.
Total general y por principales impuestos (en pesos y variación porcentual)

	Total	Impuesto sobre ingresos brutos	Alumbrado barrido y limpieza	Patentes de vehículos	Contribución por publicidad	Ley de sellos	Planes de facilidades	Gravámenes varios y otros
2004								
Mayo	327.837.885	210.485.534	71.313.103	12.592.732	260.372	7.439.924	25.385.076	361.144
Junio	327.798.465	229.176.354	24.399.165	36.760.875	1.667.427	6.520.853	28.268.142	1.005.649
Julio	344.260.595	231.887.063	62.611.959	14.280.033	462.455	9.349.445	25.341.187	328.453
Agosto	317.893.507	236.760.534	16.615.302	32.292.310	266.664	7.090.870	24.319.660	548.167
Septiembre	375.317.344	254.453.080	72.301.852	14.553.448	2.451.656	6.167.794	24.644.244	745.272
Octubre	343.851.353	252.466.985	21.038.687	37.926.403	454.458	7.471.589	24.151.662	341.568
Noviembre	361.746.707	247.187.681	67.750.799	16.681.705	200.157	6.428.552	22.503.867	993.947
Diciembre	371.341.228	265.007.970	30.911.513	36.956.899	1.802.811	9.130.706	26.334.792	1.196.538
2005								
Enero	490.918.455	284.425.896	162.363.075	12.061.466	366.187	10.014.513	21.147.651	539.666
Febrero	364.097.483	244.446.198	19.471.062	77.791.781	172.653	6.653.923	13.379.235	2.182.631
Marzo	363.684.025	243.775.379	64.895.173	14.110.927	2.174.087	7.109.229	29.396.011	2.223.218
Abril	363.325.502	273.321.099	21.237.430	34.806.336	1.058.224	10.521.878	21.254.846	1.125.689
Variación porcentual:								
Abril 2005 resp. abril 2004	17,8	20,7	17,9	9,2	59,3	47,8	-11,8	338,5
Acum. Ene/abr 2005 resp. ene/abr 2004	15,1	19,7	5,1	7,6	-0,1	81,1	-7,8	258,4

Nota: dado que el vencimiento de varios impuestos no es mensual no corresponde realizar la comparación abril / marzo 2005.
Fuente: Dirección General de Estadística y Censos (G.C.B.A.), en base a datos de la Dirección General de Rentas (G.C.B.A.).

4 Cuadro 2 Recaudación impositiva sobre los Ingresos Brutos. Ciudad de Buenos Aires. Total general y por rama de actividad. Mayo de 2004 / abril de 2005 (en pesos y variación porcentual)

	Total	Comercio por mayor	Comercio por menor	Restaurantes y hoteles	Transporte Almacén. y comun.	Estab. Financ., seguros, inmuebles, serv. Téc. y prof.	Resto de actividades
2004							
Mayo	199.142.495	22.219.572	16.064.421	3.529.847	24.171.859	71.397.837	61.758.959
Junio	224.297.999	24.326.913	17.063.397	3.559.235	26.124.672	79.333.816	73.889.965
Julio	226.997.985	25.895.420	17.416.125	3.427.495	26.013.163	77.913.969	76.331.814
Agosto	233.501.282	26.706.904	17.759.488	4.011.426	27.078.906	78.939.464	79.005.094
Septiembre	251.260.089	26.192.404	17.674.259	3.900.784	27.950.862	77.496.298	98.045.482
Octubre	226.997.985	25.895.420	17.416.125	3.427.495	26.013.163	77.913.969	76.331.814
Noviembre	245.059.332	25.321.596	21.728.420	4.472.635	30.834.717	76.113.684	86.588.281
Diciembre	259.425.759	26.898.560	21.384.352	4.935.367	31.963.057	82.014.692	92.229.730
2005							
Enero	280.891.212	28.230.659	25.861.929	4.564.594	34.889.367	91.793.729	95.550.934
Febrero	239.976.747	22.974.562	20.415.451	2.966.828	30.910.100	81.718.332	80.991.473
Marzo	233.735.355	22.684.613	18.254.846	3.291.611	30.682.267	76.848.256	81.973.763
Abril	218.332.496	24.058.807	21.491.324	4.268.137	29.747.740	56.985.961	81.780.526
Variación porcentual:							
Abril 2005 resp.							
marzo de 2005	-6,6	6,1	17,7	29,7	-3,0	-25,8	-0,2
Abril 2005 resp.							
abril 2004	1,3	-4,7	29,2	11,6	19,0	-25,1	19,0
Acum. Ene/abr 2005							
resp. ene/abr 2004	17,8	5,9	32,0	6,3	27,1	3,1	32,7

Nota: la diferencia en la información sobre Ingresos Brutos suministrada en este cuadro con respecto al anterior, se debe a que la misma es tomada en otra etapa de procesamiento. Por lo tanto estos datos deben ser tomados sólo como indicativos.

A partir de noviembre de 2004 se modificó el clasificador de actividades pasándose el NAECBA. En los próximos meses se publicará la serie con la desagregación que se ajusta al nuevo nomenclador. En el presente informe se reproduce la vieja apertura con la excepción de la correspondiente a "Servicios comunales, sociales y personales" que se incluye en el agregado "Resto de actividades"

Fuente: Dirección General de Estadística y Censos (G.C.B.A.), en base a datos de la Dirección General de Rentas (G.C.B.A.).

Empleo privado formal

Esta información proviene de la Encuesta de Indicadores Laborales (EIL), un relevamiento mensual realizado por la Dirección General de Estadística y Censos del Gobierno de la Ciudad de Buenos Aires en conjunto con el Ministerio de Trabajo, Empleo y Seguridad Social de la Nación. Tiene como propósito medir la evolución y características principales del empleo asalariado formal privado de la Ciudad de Buenos Aires. El universo de la encuesta comprende al conjunto de las empresas privadas pertenecientes a las actividades secundarias y terciarias localizadas en la Ciudad y que cuentan con un plantel de 10 y más ocupados registrados en el Sistema de Seguridad Social. Para más información ver el Informe de Resultados correspondiente en nuestro Centro de Documentación.

Cuadro 3 Evolución del empleo formal y privado. Ciudad de Buenos Aires. Septiembre de 2004 / abril de 2005 (Índice diciembre 2001 = 100 y variación porcentual)

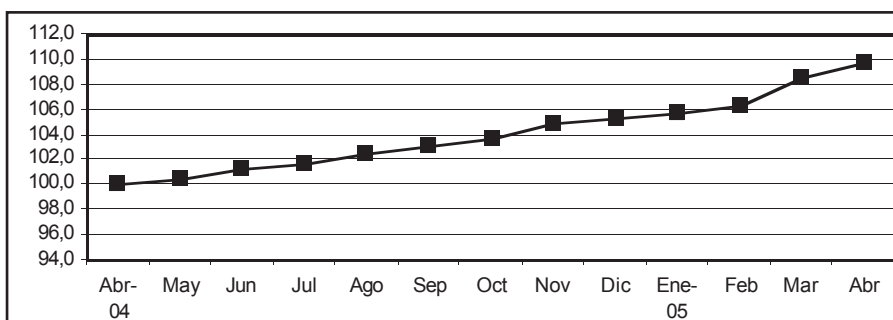
Período	Índice base diciembre 2001=100	Variación porcentual		
		Respecto al mes anterior	Respecto a igual mes del año anterior	Respecto a diciembre del año anterior
2004 Septiembre	103,0	0,5	5,6	4,3
Octubre	103,7	0,6	5,9	4,9
Noviembre	105,0	1,3	6,8	6,3
Diciembre	105,3	0,3	6,6	6,6
2005 Enero	105,8	0,4	6,9	0,4
Febrero	106,4	0,5	6,9	1,0
Marzo	108,6	2,1	8,8	3,1
Abril ¹	109,8	1,1	9,8	4,2

Nota: las tasas de variación mensuales contienen un desvío estándar estimado en 0,2.

¹ Los cálculos del mes de abril corresponden a resultados provisionales.

Fuente: Dirección General de Estudios y Formulación de Políticas de Empleo (MTEySS)- Dirección General de Estadística y Censos (G.C.B.A.), sobre la base de EIL/CBA.

Gráfico 2 Evolución del empleo formal y privado. Ciudad de Buenos Aires. Abril de 2004 / abril de 2005 (Índice diciembre 2001 = 100)



Fuente: Dirección Nacional de Estudios y Formulación de Políticas de Empleo (MTEySS). Dirección General de Estadística y Censos (G.C.B.A.) sobre la base de EIL/CBA.

Actividad Comercial

Se incluye aquí información de las ventas en supermercados y centros de compras. Las ventas totales corresponden al monto total en pesos de las ventas efectuadas a lo largo de cada mes, valuadas al precio de venta en el establecimiento vendedor, incluyendo IVA y neto de bonificaciones o descuentos de cualquier tipo. No se incluyen cargos ni intereses por financiación. La evolución de las series, muestra una alta sensibilidad según el número de fines de semana del mes, y otros factores estacionales tales como festividades, feriados, elección del período de vacaciones, pagos de aguinaldo, etc.

Con el objeto de aislar el efecto de las variaciones en los precios, se incluyen ambas series a valores constantes, expresadas como índices en base 1997=100. Para su cálculo se utilizan los índices de precios suministrados por INDEC, elaborados para este fin.

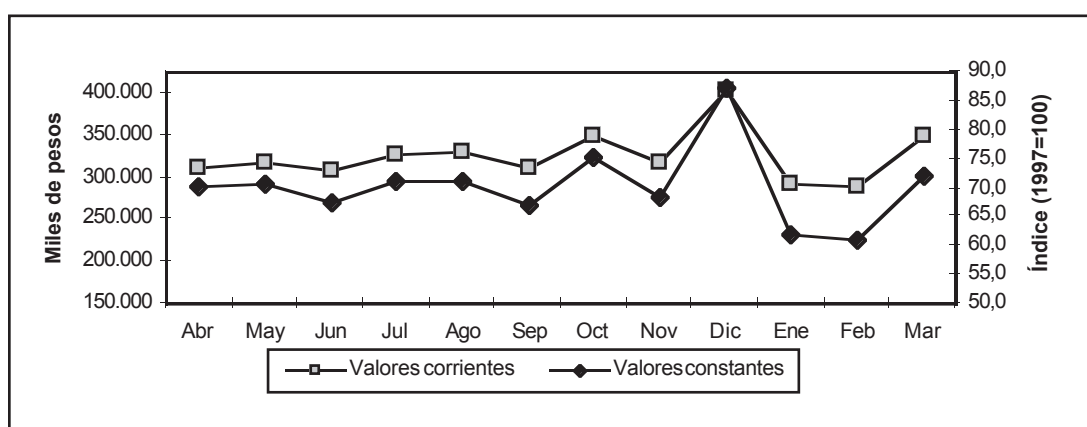
Ventas en Supermercados

Corresponde a la actividad de las empresas de supermercados que cuentan por lo menos con alguna boca de expendio cuya superficie de venta supere los 300m².

Las ventas en marzo de 2005, fueron realizadas a través de 345 bocas de expendio.

Gráfico 3 Supermercados. Ventas totales en la Ciudad de Buenos Aires.

Abril de 2004/marzo de 2005 (en miles de pesos para valores corrientes e Índice 1997=100 para valores constantes)



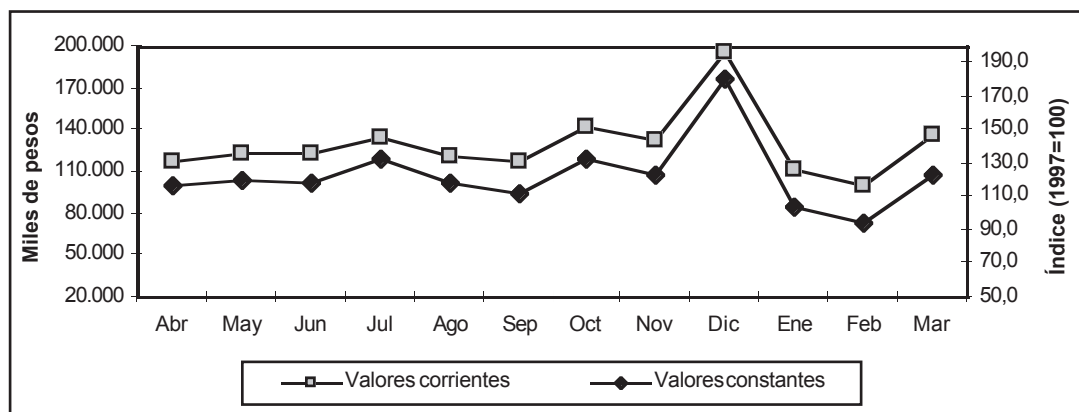
Fuente: Encuesta de Supermercados. INDEC.

Ventas en Centros de Compras (shopping)

Corresponde a la actividad de los Centros de Compras ubicados en la Ciudad de Buenos Aires. Se incluyen las ventas en aquellos locales que desarrollan una actividad comercial cuya medición sea factible (en términos de volúmenes de venta), sin considerarse las actividades no estrictamente comerciales (bancos, correos, etc.) ni las góndolas o stands. Tampoco se consideran las ventas de los supermercados que se ubican dentro de los centros de compras.

En marzo de 2005 las ventas fueron realizadas en 14 centros de compras a través de 1124 locales activos.

Gráfico 4 Centros de compras (shopping). Ventas totales en la Ciudad de Buenos Aires Abril de 2004/marzo de 2005 (en miles de pesos para valores corrientes e Índice=100 para valores constantes)



Fuente: Encuesta de Centros de Compras. INDEC.

Cuadro 4 Ventas totales efectuadas en supermercados y centros de compras (shopping) de la Ciudad de Buenos Aires. Abril de 2004/marzo de 2005 (en miles de pesos para valores corrientes, Índice 1997=100 para valores constantes y variación porcentual).

	Supermercados		Centros de compras	
	Corrientes	Constantes	Corrientes	Constantes
	miles de pesos	Índice 1997=100	miles de pesos	Índice 1997=100
2004				
Abril	311.215	70,2	118.457	117,0
Mayo	316.087	70,7	123.061	119,7
Junio	308.969	67,3	123.103	119,4
Julio	327.160	71,4	134.304	132,6
Agosto	328.858	71,1	121.794	119,3
Septiembre	312.467	67,2	117.672	112,0
Octubre	349.746	75,3	141.652	132,8
Noviembre	316.595	68,3	132.883	123,8
Diciembre	403.398	87,1	196.289	180,8
2005				
Enero	292.080	62,0	112.850	105,0
Febrero	289.975	61,0	100.969	94,9
Marzo	350.188	72,2	137.165	123,2
Variación porcentual:				
Marzo 2005 resp. febrero 2005	20,8	18,3 ¹	35,8	29,9 ¹
Marzo 2005 resp. marzo 2004	15,1	4,5 ¹	32,6	18,5 ¹
Acum ene/mar 2005 resp. ene/mar 2004	11,3	4,0 ¹	26,1	12,0 ¹

¹ Las variaciones porcentuales se calculan sobre los valores absolutos.

Fuente: Supermercados: Encuesta de Supermercados. INDEC. Centros de Compras: Encuesta de Centros de Compras. INDEC.

Recaudación y Circulación por Autopistas

Los datos corresponden a las autopistas que tienen puestos de peaje dentro de la Ciudad de Buenos Aires. Los datos de circulación reflejan la cantidad de vehículos pasantes, incluyendo a todos aquellos exentos de pago como ambulancias, policía, bomberos, gendarmería, y servicio penitenciario. Los datos de recaudación incluyen los pagos por cabina de peaje y el telepeaje.

Cuadro 5 Autopistas. Recaudación y circulación. Ciudad de Buenos Aires. Noviembre de 2004 / abril de 2005 (en pesos y número de vehículos)

	Recaudación	Circulación
	Pesos	Vehículos
2004		
Noviembre	10.414.019	7.997.625
Diciembre	10.965.822	8.428.933
2005		
Enero	9.130.399	6.821.895
Febrero	9.071.941	6.826.137
Marzo	10.140.145	8.024.710
Abril	10.170.596	7.927.456
Variación porcentual:		
Abril 2005 resp. marzo de 2005	0,3	-1,2
Abril 2005 resp. abril 2004	10,1	11,9
Acum. ene/abr 2005 resp. ene/abr 2004	-13,1	-13,7

Fuente: Dirección General de Estadística y Censos (G.C.B.A.), en base a datos de AUSA.

Mercado Inmobiliario

Se incluye la información de las escrituras, hipotecas y actos judiciales transferenciales de dominio (propiedad), que fueron anotadas en el Registro de la Propiedad Inmueble de la Ciudad de Buenos Aires. Estos datos permiten una aproximación a la evolución del mercado inmobiliario.

Cuadro 6 Mercado inmobiliario. Escrituras y actos judiciales anotados en el Registro de la Propiedad Inmueble. Ciudad de Buenos Aires. Noviembre de 2004 / abril de 2005 (en cantidad y variación porcentual)

	Actos notariales			Actos Judiciales transf. de dom.
	Total	Escrituras traslativas de dominio	Hipotecas	
2004				
Noviembre	7.811	7.371	440	1.793
Diciembre	8.628	8.085	543	1.945
2005				
Enero	8.390	7.863	527	811
Febrero	5.211	4.863	348	1.110
Marzo	6.485	6.061	424	1.542
Abril	7.700	7.206	494	...
Variación porcentual:				
Abril 2005 resp. Marzo de 2005	18,7	18,9	16,5	...
Abril 2005 resp. Abril 2004	16,3	14,2	58,3	...
Acum. Ene/Abr 2005 resp. Ene/Abr 2004	9,0	7,4	40,5	...

Fuente: Dirección General de Estadística y Censos (G.C.B.A.), en base a datos del Registro de la Propiedad Inmueble.

Encuesta Industrial Mensual

Aquí se presentan datos provisorios de la Encuesta Industrial Mensual (EIM) que tiene por objetivo la medición de la actividad industrial en términos de ventas, producción, ocupación, horas y salarios, con el fin de elaborar indicadores que den cuenta de la evolución coyuntural del sector. Para deflactar los valores corrientes se utilizó la evolución del Índice de Precios Básicos del Productor (IPP), resultando la serie a precios constantes de Octubre de 2001.

La EIM forma parte de un programa de relevamiento a la industria manufacturera que esta Dirección realiza conjuntamente con el Instituto Nacional de Estadística y Censos (INDEC). Tanto el formulario como la metodología de relevamiento y control son iguales a los utilizados por INDEC. Para mayor información, ver el informe de resultados correspondiente en nuestro Centro de Documentación.

Cuadro 7 Volumen físico de la producción, valor de la producción, personal asalariado, horas trabajadas y salario bruto promedio. Ciudad de Buenos Aires. III trimestre 2003 / I trimestre 2005 (Índice base IV trimestre 2001 = 100)

Rama de actividad	2003		2004				2005
	III trimestre	IV trimestre	I trimestre	II trimestre	III trimestre	IV trimestre ¹	I trimestre ¹
Volumen físico de la producción							
Total	110,3	120,6	109,6	116,7	120,8	133,1	119,0
Alimentos, bebidas y tabaco	82,3	92,1	90,4	85,9	97,7	116,0	105,6
Textiles y confecciones	161,2	171,8	128,9	156,4	163,1	172,4	147,4
Papel e imprenta	91,5	109,5	89,4	94,4	108,3	131,2	92,4
Prod. químicos excepto medicamentos de uso humano	127,8	133,3	133,6	140,4	130,1	129,7	123,5
Medicamentos de uso humano	117,4	116,1	104,2	111,6	114,3	114,8	110,9
Productos metálicos, maquinaria y equipos	108,4	136,0	116,3	139,7	149,2	168,6	151,0
Otras industrias manufactureras	140,0	146,0	123,2	146,1	137,4	163,5	131,7
Valor de la Producción							
Total	218,3	244,4	228,0	248,5	262,2	294,2	266,8
Alimentos, bebidas y tabaco	161,3	187,2	187,5	179,3	200,2	239,7	222,9
Textiles y confecciones	284,6	310,6	241,0	295,5	309,3	328,0	281,9
Papel e imprenta	146,8	187,6	154,8	164,4	190,1	222,5	154,4
Prod. químicos excepto medicamentos de uso humano	330,3	347,0	357,2	385,2	376,0	396,7	380,6
Medicamentos de uso humano	224,3	222,0	200,4	216,7	225,1	232,4	230,3
Productos metálicos, maquinaria y equipos	216,6	274,9	246,6	313,8	346,8	401,5	369,1
Otras industrias manufactureras	285,5	301,7	267,3	337,4	330,4	410,4	342,4
Personal asalariado	96,8	97,5	100,7	102,5	103,6	106,5	107,4
Horas trabajadas	103,5	102,9	98,6	107,3	111,3	112,8	104,4
Salario bruto promedio² (valores corrientes)	114,3	124,4	136,0	133,9	133,0	139,3	139,3

¹ Valores provisorios.

² Salario bruto promedio incluye retribuciones por horas normales, horas extra, otros pagos habituales y vacaciones.

Fuente: Dirección General de Estadística y Censos (G.C.B.A.).

Cuadro 8 Venta de producción propia, ingreso por producción, personal asalariado, horas trabajadas y salario bruto promedio. Valores constantes de octubre 2001 y corrientes. Febrero de 2004 / marzo de 2005 (Índice base octubre 2001 = 100).

Indicadores	2004												2005		
	Feb	Mar	Abr	May	Jun	Jul	Ago	Sep	Oct	Nov	Dic	Ene ⁴	Feb ⁴	Mar ⁴	
Valores constantes de Octubre 2001															
Venta de producción propia¹	93,3	113,6	102,9	102,1	108,7	110,8	112,4	116,7	116,2	118,5	131,3	106,0	102,2	114,1	
Alimentos, bebidas y tabaco	94,9	89,8	81,0	81,0	85,5	88,7	92,1	101,4	105,0	107,9	129,4	105,4	97,2	108,2	
Textiles y confecciones	92,4	128,2	123,4	122,2	121,1	119,9	123,7	145,9	145,9	130,8	120,9	97,0	108,8	141,0	
Papel e imprenta	85,4	100,5	87,6	91,6	100,3	107,9	109,4	105,5	112,9	127,6	157,1	90,7	94,5	116,6	
Prod. químicos excepto medicamentos de uso humano	97,8	130,9	117,7	111,5	121,3	127,1	124,6	125,4	121,3	110,9	130,1	103,8	106,8	105,2	
Medicamentos de uso humano	85,6	102,5	91,3	97,1	103,4	95,0	94,1	95,5	91,7	99,8	97,7	92,5	86,1	101,9	
Productos metálicos, maquinaria y equipos	106,5	144,9	134,3	131,6	134,6	138,2	151,0	153,1	151,8	171,5	162,7	170,6	130,5	163,2	
Otras industrias manufactureras	57,1	99,4	93,6	85,8	93,0	88,2	88,8	104,8	95,6	101,1	101,7	76,4	81,5	96,8	
Ingreso por producción²	92,7	112,9	104,5	102,4	109,0	111,1	112,5	117,2	116,4	118,8	131,6	105,6	101,7	114,1	
Valores corrientes															
Venta de producción propia¹	194,0	238,1	216,1	217,3	232,4	237,2	243,3	255,0	256,2	259,9	290,8	235,3	227,9	257,4	
Alimentos, bebidas y tabaco	197,3	188,4	170,7	170,5	177,5	182,2	188,8	210,1	217,8	221,8	271,3	219,3	204,3	235,9	
Textiles y confecciones	173,4	241,4	231,5	230,7	229,2	226,3	234,0	277,0	277,3	248,2	229,6	184,9	207,6	270,1	
Papel e imprenta	147,8	174,6	151,9	159,7	175,2	188,3	191,8	186,4	199,7	212,3	259,4	151,2	157,9	195,5	
Prod. químicos excepto medicamentos de uso humano	259,3	348,0	313,5	302,3	332,3	351,9	355,4	366,5	361,6	334,1	396,7	314,8	324,1	320,2	
Medicamentos de uso humano	164,4	197,0	175,9	188,3	201,2	185,5	185,9	188,9	183,1	200,6	198,2	190,4	178,9	212,1	
Productos metálicos, maquinaria y equipos	226,1	314,0	292,7	297,3	308,2	318,4	351,2	356,3	356,4	407,2	390,9	413,0	317,6	401,8	
Otras industrias manufactureras	122,4	218,0	208,1	196,9	217,5	208,3	211,7	251,4	234,4	251,4	255,8	195,7	209,5	250,3	
Ingreso por producción²	192,6	236,5	219,5	218,0	232,9	238,0	243,5	256,0	256,6	260,5	291,3	234,6	226,8	257,3	
Personal asalariado	99,5	100,8	101,0	102,0	101,9	102,1	102,7	103,3	104,2	105,6	106,4	105,8	106,6	106,9	
Horas trabajadas	86,9	105,4	100,7	102,7	104,0	104,7	106,0	108,0	105,0	109,9	107,2	94,5	94,5	109,9	
Salario bruto promedio³	130,0	133,8	132,9	135,0	136,2	133,7	134,3	133,1	135,0	135,5	148,7	156,1	137,5	141,0	
(valores corrientes)															

¹ Venta de producción propia es la venta devengada por el local durante el mes de referencia de los bienes elaborados en el local o mandados a elaborar por terceros, con materia prima propia del local a precio de venta de fábrica. Este dato no incluye IVA, impuestos a los combustibles, ni impuestos internos, pero sí incluye el valor de los subsidios que pudieran tener.

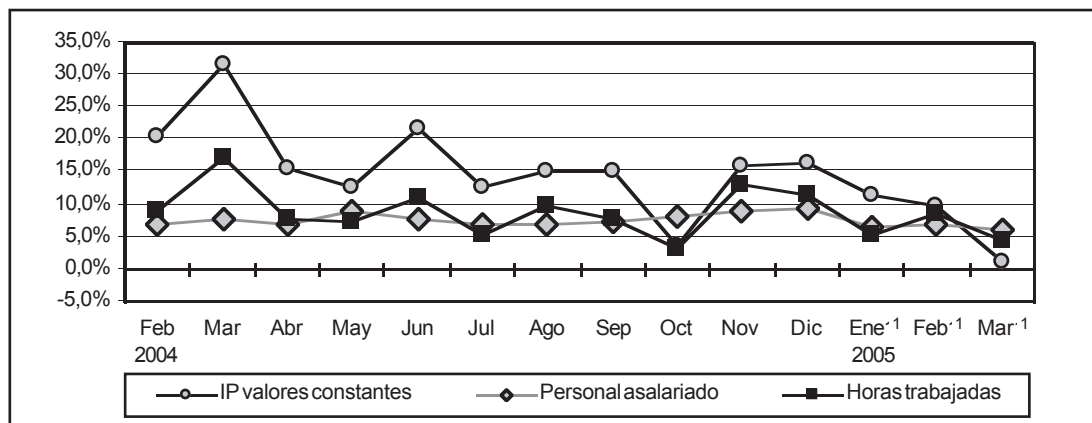
² Ingreso por producción incluye la suma de las variables: Venta de bienes producidos con materia prima propia; trabajos industriales realizados para terceros; reparaciones de maquinarias y equipos que pertenecen a terceros.

³ Salarios brutos incluyen retribuciones por horas normales, horas extra, otros pagos habituales y vacaciones.

⁴ Valores provisorios.

Fuente: Dirección General de Estadística y Censos (G.C.B.A.).

Gráfico 5 Ingreso por producción a valores constantes, personal asalariado y horas trabajadas por el personal asalariado del Sector Industrial de la Ciudad de Buenos Aires. Tasas de variación interanual. Febrero de 2004 / marzo de 2005



¹ Valores provisorios.

Nota: ingreso por producción en valores constantes de octubre de 2001.

Fuente: Dirección General de Estadística y Censos (G.C.B.A.).

Índice de precios al consumidor de la Ciudad de Buenos Aires

El Índice de Precios al Consumidor de la Ciudad de Buenos Aires, fue calculado por el INDEC en respuesta al requerimiento de esta Dirección General para disponer de un índice de precios específico para esta jurisdicción. El mismo se elaboró utilizando los índices elementales (a nivel de variedad) del IPC-GBA base 1999=100 y la estructura del consumo de los hogares residentes en esa jurisdicción, que surge de la Encuesta Nacional de Gastos de los Hogares (ENGH) '96/97, para los capítulos, grupos y subgrupos de bienes y servicios. Para la selección de productos y sus variedades en cada subgrupo se consideró la composición del consumo de la región metropolitana. Dadas las diferencias significativas que existen entre las estructuras de gastos de los hogares residentes en la Ciudad de Buenos Aires respecto a los hogares residentes en los partidos que integran el Gran Buenos Aires se considera de utilidad presentar también los datos correspondientes al agregado GBA.

Teniendo en cuenta que las muestras de informantes de precios no fueron diseñadas para dar resultados específicos a nivel de la ciudad y que tampoco se cuenta con información estadística sobre localización geográfica de las compras realizadas por los hogares residentes en ella, siendo probable que una parte se haga en negocios situados fuera de esa jurisdicción, se optó por utilizar, en esta primera etapa, los precios medios del Área Metropolitana en su conjunto. En una segunda etapa se avanzará en la investigación de la ubicación geográfica de los locales donde los residentes de la Ciudad y de los partidos realizan sus compras y en el rediseño de las muestras de informantes de precios con el fin de obtener representatividad específica no sólo en cuanto a estructura de la canasta sino también en materia de observaciones de precios. Para ello es imprescindible contar con los resultados de la Encuesta de Gastos de los Hogares, que se está llevando a cabo actualmente.

Información más detallada puede encontrarse en el informe de resultados N° 191.

Cuadro 9 Índice de precios al consumidor de la Ciudad de Buenos Aires según capítulos. Abril de 2005. Base 1999=100. Índices y variaciones respecto del mes anterior y de diciembre de 2004 y 2001

Nivel general y capítulos	Índice abril 2005	Variación abril 2005 respecto marzo 2005	Variación abril 2005 respecto diciembre 2004	Variación abril 2005 respecto diciembre 2001
Nivel general	156,09	0,5	4,8	59,8
Alimentos y bebidas	176,11	0,5	5,5	82,6
Indumentaria	182,41	3,8	5,8	99,3
Vivienda y servicios básicos	133,70	0,2	7,0	36,5
Equipamiento y mantenimiento del hogar	152,32	1,4	4,4	58,7
Atención médica y gastos para la salud	148,41	0,2	4,9	43,8
Transporte y comunicaciones	141,79	0,7	3,2	43,1
Esparcimiento	169,62	-1,7	1,8	78,8
Educación	121,74	1,6	7,9	24,7
Otros bienes y servicios	172,76	0,3	4,1	68,8

Fuente: INDEC.

Cuadro 10 Índice de precios al consumidor de la Ciudad de Buenos Aires según bienes y servicios. Abril de 2005. Base 1999=100. Índices y variaciones respecto del mes anterior y de diciembre de 2004 y 2001

Nivel general, bienes y servicios	Índice abril 2005	Variación abril 2005 respecto marzo 2005	Variación abril 2005 respecto diciembre 2004	Variación abril 2005 respecto diciembre 2001
Nivel general	156,09	0,5	4,8	59,8
Bienes	181,15	0,7	4,3	90,7
Servicios	135,68	0,2	5,4	35,8

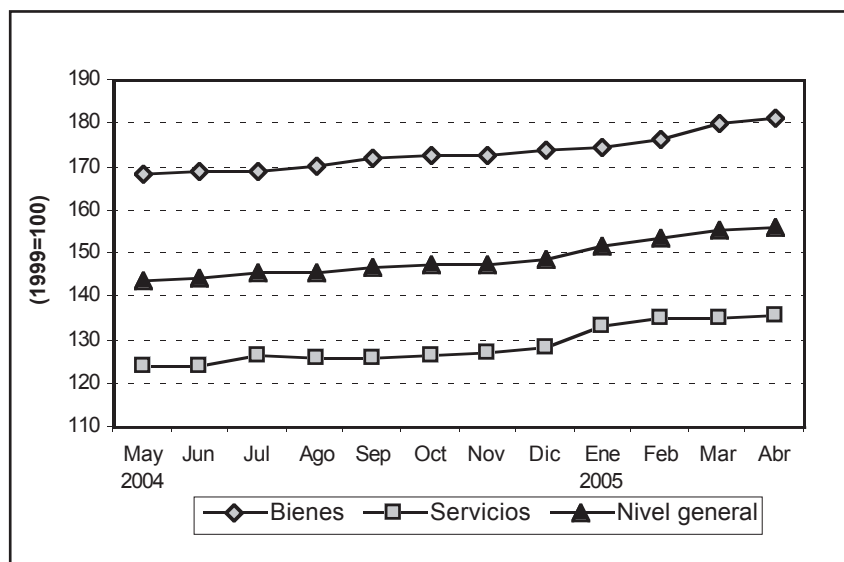
Fuente: INDEC.

Cuadro 11 Índice de precios al consumidor de la Ciudad de Buenos Aires según bienes y servicios. Base 1999=100. Mayo 2004 / abril 2005

	Nivel general	Bienes	Servicios
2004			
Mayo	143,81	168,27	123,89
Junio	144,60	169,34	124,46
Julio	145,65	169,24	126,44
Agosto	145,80	170,45	125,73
Septiembre	146,64	172,06	125,95
Octubre	147,40	172,73	126,78
Noviembre	147,46	172,55	127,04
Diciembre	148,89	173,70	128,69
2005			
Enero	151,97	174,62	133,54
enero	153,48	176,18	135,00
Marzo	155,36	179,90	135,39
Abril	156,09	181,15	135,68

Fuente: INDEC.

Gráfico 6 Índice de precios al consumidor de la Ciudad de Buenos Aires. Base 1999=100. Nivel general, bienes y servicios. Mayo de 2004 / abril de 2005



Fuente: INDEC.

Encuesta de Ocupación Hotelera

Esta información proviene de la Encuesta de Ocupación Hotelera (EOH), cuyo relevamiento mensual es realizado por la Dirección General de Estadística y Censos del Gobierno de la Ciudad de Buenos Aires a partir de julio de 2002. La misma tiene por objetivo conocer las características generales del sector, en lo referido a la cantidad de habitaciones y plazas disponibles a la venta y efectivamente ocupadas, destino de los pasajeros, tarifa promedio por categoría, personal ocupado y salario promedio de los puestos de trabajo más representativos del sector. La EOH releva una muestra de los hoteles de 1 y 2 estrellas, y la totalidad de los establecimientos hoteleros de la ciudad categorizados de 3, 4 y 5 estrellas y apart hoteles. Se puede completar esta información consultando el Informe de Resultados correspondiente.

Cuadro 12 Cantidad de hoteles, habitaciones y plazas disponibles por categoría¹.
Ciudad de Buenos Aires. Marzo de 2005

	Total	Categoría						
		1 estrella	2 estrellas	3 estrellas	4 estrellas	5 estrellas	Apart	Sin categorizar
Cantidad de hoteles	218	26	41	42	52	16	27	14
Habitaciones disponibles	18.307	996	1.963	2.994	5.695	3.962	1.521	1.176
Plazas disponibles	37.647	2.076	3.918	6.296	11.734	7.905	3.286	2.432

¹ No incluye hoteles sindicales ni hospedajes.

Fuente: Dirección General de Estadística y Censos (G.C.B.A.), en base a datos de la Subsecretaría de Turismo de la Ciudad de Buenos Aires.

Cuadro 13 Tasa de ocupación de habitaciones¹ por categoría. Ciudad de Buenos Aires.
Abril de 2004 / marzo de 2005 (en porcentaje)

Período	Total	Categoría						
		1 estrella	2 estrellas	3 estrellas	4 estrellas	5 estrellas	Apart	
2004								
Abril	65,2	44,9	53,6	61,8	70,1	69,1	71,7	
Mayo	55,9	43,1	47,9	54,5	63,2	55,9	50,3	
Junio	57,8	41,6	49,4	55,5	66,2	54,3	61,4	
Julio	66,1	57,9	56,5	66,9	76,4	54,8	73,3	
Agosto	65,0	53,8	53,6	61,8	74,1	60,0	72,8	
Septiembre	66,4	50,9	52,4	62,8	75,0	63,9	75,5	
Octubre	71,2	47,9	55,4	68,5	76,7	75,9	78,9	
Noviembre	78,9	48,4	60,4	73,7	85,0	90,0	80,8	
Diciembre	64,5	36,6	48,7	59,9	69,7	72,4	72,9	
2005								
Enero ²	57,8	42,8	42,8	50,7	60,7	66,9	66,0	
Febrero ²	64,9	45,7	49,2	59,5	69,4	73,7	69,1	
Marzo ²	70,1	55,7	55,3	70,2	76,6	71,2	71,5	

¹Es la relación entre las habitaciones ocupadas y las habitaciones disponibles. Surge de dividir la cantidad de las primeras sobre la cantidad de las segundas.

²Valores provisorios.

Fuente: Dirección General de Estadística y Censos (G.C.B.A.).

Cuadro 14 Tarifa promedio¹ por categoría. Ciudad de Buenos Aires. Abril de 2004 / marzo de 2005 (en pesos)

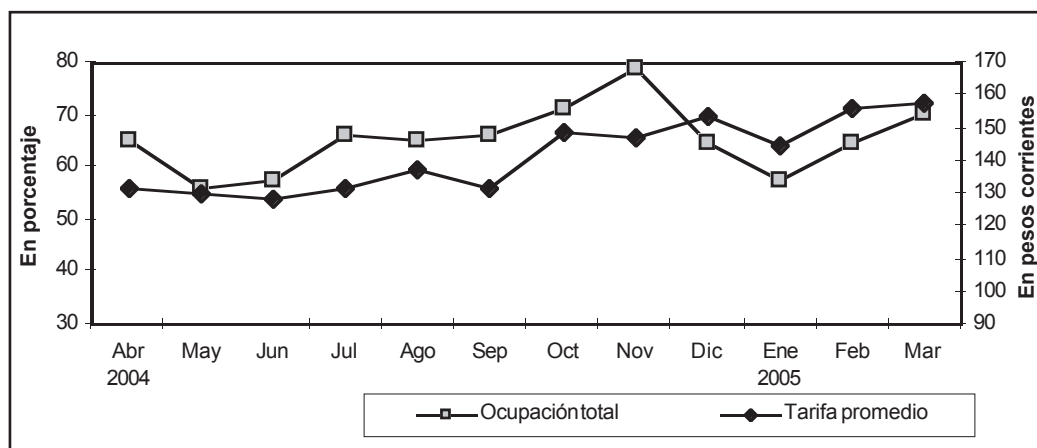
Período	Total	Categoría					Apart
		1 estrella	2 estrellas	3 estrellas	4 estrellas	5 estrellas	
2004							
Abril	131,7	45,2	47,0	71,0	103,9	287,8	113,3
Mayo	130,4	43,1	47,6	68,2	103,3	286,5	110,6
Junio	128,1	44,6	48,5	72,5	101,1	279,3	101,9
Julio	131,6	45,6	49,1	74,5	103,2	284,1	116,3
Agosto	137,2	47,0	49,5	74,4	103,1	304,9	123,6
Septiembre	132,0	45,3	51,1	78,2	103,3	279,7	121,4
Octubre	149,2	45,2	52,3	78,8	109,4	343,2	124,3
Noviembre	147,2	45,6	50,1	78,3	111,2	332,4	127,0
Diciembre	153,8	53,0	53,7	78,6	110,2	359,8	123,3
2005							
Enero ²	144,7	52,3	54,5	84,6	111,9	318,3	110,7
Febrero ²	156,1	49,9	57,0	76,5	117,5	356,3	133,7
Marzo ²	157,9	48,1	56,0	84,3	127,0	349,2	122,9

¹ Se refiere al precio de una habitación doble standard con baño privado. El precio está expresado en pesos y no incluye el Impuesto al Valor Agregado. Los valores representan el promedio, ponderado por las habitaciones ocupadas, de las tarifas efectivamente cobradas.

² Valores provisorios.

Fuente: Dirección General de Estadística y Censos (G.C.B.A.).

Gráfico 7 Tasas de ocupación y tarifa promedio de habitaciones. Ciudad de Buenos Aires. Abril de 2004 / marzo de 2005 (en porcentaje y pesos corrientes)



Fuente: Dirección General de Estadística y Censos (G.C.B.A.).

Actividad de la construcción en la Ciudad de Buenos Aires

En este informe se presentan los datos correspondientes a los permisos de obras de construcción y superficie cubierta, de Construcciones nuevas y Ampliaciones que fueron solicitados por los profesionales ante la Dirección General de Fiscalización de Obras y Catastro (D.G.F.O. y C.). Este trabajo contiene información de los últimos seis meses y permite tener un indicador de la actividad de la construcción privada en la Ciudad de Buenos Aires y comparar la evolución en el período. En los cuadros no se incluyen los permisos de obras pertenecientes al Instituto de Vivienda de la Ciudad.

Cuadro 15 Permisos de construcción solicitados. Total, Construcciones nuevas y Ampliaciones (en número de permisos, m² y variación porcentual).
Ciudad de Buenos Aires. Noviembre de 2004 / abril de 2005

Período	Total		Construcciones nuevas		Ampliaciones	
	Permisos	Superficie (m ²)	Permisos	Superficie (m ²)	Permisos	Superficie (m ²)
2004 Noviembre	174	161.325	113	146.642	61	14.683
Diciembre	129	111.447	75	98.857	54	12.590
2005 Enero	189	190.843	130	178.957	59	11.886
Febrero	95	80.843	56	71.911	39	8.932
Marzo	139	102.590	93	87.732	46	14.858
Abril	142	121.228	92	105.865	50	15.363
Variación porcentual						
Abr 05/mar 05	2,2	18,2	-1,1	20,7	8,7	3,4
Abr 05/abr 04	22,4	26,7	24,3	22,5	19,0	66,1
Ene-abr 05/ene-abr 04	6,0	33,9	5,4	33,6	7,2	35,7

Fuente: Dirección General de Estadística y Censos con datos de la D.G.F.O. y C. (G.C.B.A.).

Cuadro 16 Cantidad y superficie cubierta de las viviendas nuevas según categoría, incluídas en los permisos solicitados (en m², número de viviendas y variación porcentual).
Ciudad de Buenos Aires. Noviembre de 2004 / abril de 2005

Período	Superficie (m ²)	Total de viviendas	Viviendas nuevas por categoría			
			Sencilla	Confortable	Lujosa	Suntuosa
2004 Noviembre	134.557	987	210	310	99	368
Diciembre	75.514	668	233	227	44	164
2005 Enero	159.992	1.465	371	413	103	578
Febrero	57.567	579	106	141	57	275
Marzo	70.259	735	256	233	53	193
Abril	105.703	981	157	220	77	527
Variación porcentual						
Abr 05/mar 05	50,4	33,5	-38,7	-5,6	45,3	173,1
Abr 05/abr 04	30,6	41,8	6,1	-14,1	-6,1	155,8
Ene-abr 05/ene-abr 04	33,0	38,4	68,6	-20,8	2,1	148,1

Fuente: Dirección General de Estadística y Censos con datos de la D.G.F.O. y C. (G.C.B.A.).

Cuadro 17 Permisos de construcción solicitados según destino. Total, Construcciones nuevas y Ampliaciones (en número de permisos y variación porcentual).
Ciudad de Buenos Aires. Noviembre de 2004 / abril de 2005

Período	Univivienda			Multivivienda			Otros destinos		
	Total	C. nuevas	Ampliac.	Total	C. nuevas	Ampliac.	Total	C. nuevas	Ampliac.
2004 Noviembre	32	8	24	114	86	28	28	19	9
Diciembre	38	15	23	61	48	13	30	12	18
2005 Enero	38	14	24	113	88	25	38	28	10
Febrero	18	4	14	56	41	15	21	11	10
Marzo	29	14	15	77	60	17	33	19	14
Abril	28	14	14	90	65	25	24	13	11
Variación porcentual									
Abr 05/mar 05	-3,4	0,0	-6,7	16,9	8,3	47,1	-27,3	-31,6	-21,4
Abr 05/abr 04	-15,2	-12,5	-17,6	42,9	38,3	56,3	20,0	18,2	22,2
Ene-abr 05/ ene-abr 04	-15,7	-17,9	-14,1	19,1	12,4	46,4	-0,9	1,4	-4,3

Fuente: Dirección General de Estadística y Censos con datos de la D.G.F.O. y C. (G.C.B.A.).

Cuadro 18 Superficie cubierta de los permisos de construcción solicitados según destino. Total, Construcciones nuevas y Ampliaciones. (en m² y variación porcentual).
Ciudad de Buenos Aires. Noviembre de 2004 / abril de 2005

Período	Univivienda			Multivivienda			Otros destinos		
	Total	C. nuevas	Ampliac.	Total	C. nuevas	Ampliac.	Total	C. nuevas	Ampliac.
2004 Noviembre	4.305	1.667	2.638	136.868	129.919	6.949	20.152	15.056	5.096
Diciembre	6.998	4.448	2.550	73.557	71.747	1.810	30.892	22.662	8.230
2005 Enero	6.328	3.586	2.742	158.636	153.137	5.499	25.879	22.234	3.645
Febrero	2.804	1.030	1.774	58.311	52.818	5.493	19.728	18.063	1.665
Marzo	6.069	4.295	1.774	70.368	67.385	2.983	26.153	16.052	10.101
Abril	4.922	3.138	1.784	106.454	98.656	7.798	9.852	4.071	5.781
Variación porcentual									
Abr 05/mar 05	-18,9	-26,9	0,6	51,3	46,4	161,4	-62,3	-74,6	-42,8
Abr 05/abr 04	-23,5	-30,9	-5,8	36,2	30,1	238,9	-11,1	-32,5	14,4
Ene-abr 05/ ene-abr 04	-9,7	-13,1	-4,2	37,5	35,1	98,5	32,6	39,4	16,4

Fuente: Dirección General de Estadística y Censos con datos de la D.G.F.O. y C. (G.C.B.A.).

Producto Bruto Geográfico

El Producto Bruto de una jurisdicción determinada equivale, con algunos ajustes, a la suma de los valores agregados de las unidades productivas residentes en ella. Para facilitar la asignación geográfica de las actividades económicas se toma como unidad de observación a los establecimientos y locales y no a las empresas. El Producto Bruto de una provincia calculado a partir de esta nueva unidad de observación se denomina Producto Bruto Geográfico.

Para ampliar esta información, se puede consultar el Informe de Resultados N° 185.

Cuadro 19 Producto Bruto Geográfico a precios de productor y Valor Agregado Bruto a precios básicos ¹ según categorías de la ClaNAE ². Precios constantes de 1993 y pesos corrientes. Ciudad de Buenos Aires. Años 2002 / 2003 y variación porcentual (en millones de pesos)

Categoría	Constantes			Corrientes		
	Valor agregado 2002	Valor agregado 2003	Variación porcentual	Valor agregado 2002	Valor agregado 2003	Variación porcentual
Producto Bruto Geográfico a precios de productor	53.042.491	56.884.422	7,2%	68.574.445	75.427.579	10,0%
Impuestos específicos	240.569	279.636	16,2%	137.934	154.206	11,8%
Total	52.801.922	56.604.786	7,2%	68.436.511	75.273.373	10,0%
Agricultura, ganadería, caza y silvicultura	170.012	181.219	6,6%	342.304	394.350	15,2%
Pesca y servicios conexos	10.072	10.727	6,5%	22.214	25.653	15,5%
Explotación de minas y canteras	647.202	700.794	8,3%	1.767.962	2.056.540	16,3%
Industria manufacturera	5.507.351	6.403.376	16,3%	8.021.370	11.128.137	38,7%
Electricidad, gas y agua	707.243	777.206	9,9%	681.832	695.948	2,1%
Construcción	1.025.463	1.344.593	31,1%	980.333	1.468.369	49,8%
Comercio	5.594.452	6.739.690	20,5%	7.275.757	9.079.739	24,8%
Servicios de hotelería y restaurantes	2.424.544	2.670.958	10,2%	2.841.643	3.623.121	27,5%
Servicio de transporte, de almacenamiento y de comunicaciones	5.352.027	5.923.895	10,7%	7.895.929	9.232.438	16,9%
Intermediación financiera y otros servicios financieros	9.984.882	9.640.343	-3,5%	12.981.459	9.299.716	-28,4%
Servicios inmobiliarios, empresariales y de alquiler	9.843.903	10.485.238	6,5%	12.835.920	14.674.936	14,3%
Administración pública, defensa y seguridad social obligatoria	2.756.256	2.605.671	-5,5%	3.884.570	3.848.913	-0,9%
Enseñanza	1.887.006	2.002.256	6,1%	2.101.266	2.349.992	11,8%
Servicios sociales y de salud	2.853.429	2.915.015	2,2%	2.871.562	3.075.089	7,1%
Servicios comunitarios, sociales y personales n.c.p.	2.620.434	2.759.260	5,3%	2.426.176	2.785.478	14,8%
Servicios de hogares privados que contratan servicio doméstico	1.417.647	1.444.546	1,9%	1.506.213	1.534.956	1,9%

¹ Precios de productor menos impuestos específicos.

² Clasificación Nacional de Actividades Económicas 1997.

Fuente: Dirección General de Estadística y Censos (G.C.B.A.).

Educación

Alumnos matriculados en los niveles Inicial y Primario del sector estatal. Educación Común. Matrícula Inicial. Año 2005

Este informe incluye información proveniente de la Secretaría de Educación del Gobierno de la Ciudad de Buenos Aires, correspondiente al relevamiento de Matrícula Inicial del año en curso. Los datos hacen referencia a la matrícula en Educación Común en los establecimientos dependientes de la Secretaría de Educación, en el sector estatal.

Se presenta un cuadro para cada nivel de enseñanza en que se desglosa la información por Distrito Escolar, y por sala o grado, según corresponda, y un cuadro con la evolución de la matrícula inicial en el período 2001/2005 para el total de la ciudad.

Cuadro 20 Alumnos matriculados en el nivel de enseñanza Inicial por sala según Distrito Escolar. Educación Común. Sector Estatal. Ciudad de Buenos Aires. Año 2005

Distrito Escolar	Total	Sala					
		Lactarios/as	Deambuladores/as	2 años	3 años	4 años	5 años
Total	46.284	530	767	1.694	9.292	15.501	18.500
1º	2.560	13	28	54	492	881	1.092
2º	2.103	22	40	88	468	674	811
3º	1.679	21	29	40	183	602	804
4º	2.149	49	70	83	433	714	800
5º	3.290	50	55	152	566	1.156	1.311
6º	3.026	58	76	95	627	1.036	1.134
7º	2.490	19	21	98	512	860	980
8º	2.700	24	30	126	667	847	1.006
9º	2.466	20	58	169	616	752	851
10º	2.220	23	35	143	558	671	790
11º	1.739	13	11	57	230	604	824
12º	1.959	17	27	34	461	613	807
13º	1.832	-	-	-	242	731	859
14º	1.483	36	55	61	330	486	515
15º	1.363	19	34	55	304	440	511
16º	1.667	-	-	81	384	548	654
17º	1.912	-	-	44	440	646	782
18º	2.008	25	28	40	518	632	765
19º	3.042	52	72	89	527	1.072	1.230
20º	2.100	45	70	103	315	740	827
21º	2.496	24	28	82	419	796	1.147

Nota: los datos hacen referencia exclusivamente a unidades educativas dependientes de la Secretaría de Educación.

Fuente: Departamento de Estadística de la Dirección de Investigación, Dirección General de Planeamiento, Secretaría de Educación (G.C.B.A). Relevamiento de Matrícula Inicial 2005. Datos provisorios.

Cuadro 21 Alumnos matriculados en el nivel de enseñanza Primario por grado según Distrito Escolar. Educación Común. Sector Estatal. Ciudad de Buenos Aires. Año 2005

Distrito Escolar	Total	Grado							
		1°	2°	3°	4°	5°	6°	7°	Aceleración
Total	150.738	21.604	21.115	21.588	22.008	21.703	21.370	21.198	152
1°	9.315	1.267	1.276	1.328	1.363	1.353	1.350	1.358	20
2°	7.635	1.021	1.008	1.084	1.096	1.143	1.108	1.175	-
3°	5.853	865	813	849	889	839	787	791	20
4°	6.843	1.020	1.033	1.005	1.025	942	901	895	22
5°	8.992	1.390	1.346	1.343	1.290	1.251	1.210	1.125	37
6°	10.276	1.494	1.473	1.503	1.475	1.437	1.447	1.447	-
7°	6.854	983	942	929	957	1.028	1.005	1.010	-
8°	7.465	1.028	1.020	1.063	1.092	1.045	1.097	1.120	-
9°	6.761	880	923	991	986	981	1.016	984	-
10°	6.734	904	882	908	991	969	1.002	1.078	-
11°	7.055	1.082	988	1.005	1.019	1.024	969	968	-
12°	5.976	881	810	853	867	845	856	864	-
13°	7.337	1.092	1.031	1.034	1.126	1.084	974	987	9
14°	4.238	617	584	613	597	624	571	632	-
15°	5.209	721	701	758	773	771	788	697	-
16°	5.818	799	806	815	839	868	855	836	-
17°	6.832	938	944	936	1.039	964	1.018	993	-
18°	6.125	823	855	872	868	884	920	903	-
19°	8.582	1.332	1.286	1.284	1.257	1.171	1.160	1.062	30
20°	7.513	1.067	1.045	1.082	1.076	1.070	1.122	1.037	14
21°	9.325	1.400	1.349	1.333	1.383	1.410	1.214	1.236	-

Nota: los datos hacen referencia exclusivamente a unidades educativas dependientes de la Secretaría de Educación.

Fuente: Departamento de Estadística de la Dirección de Investigación, Dirección General de Planeamiento, Secretaría de Educación (G.C.B.A). Relevamiento de Matrícula Inicial 2005. Datos provisorios.

Cuadro 22 Evolución de la Matrícula según nivel de enseñanza. Educación Común. Sector Estatal. Ciudad de Buenos Aires. Años 2001/2005

Nivel de enseñanza	2001	2002	2003 ¹	2004 ¹	2005 ¹
Inicial	46.591	46.825	46.685	47.263	46.284
Primario	150.320	151.421	151.216	151.551	150.738

¹ Datos Provisorios.

Nota: los datos hacen referencia exclusivamente a unidades educativas dependientes de la Secretaría de Educación.

Fuente: Departamento de Estadística de la Dirección de Investigación, Dirección General de Planeamiento, Secretaría de Educación (G.C.B.A) sobre la base de Relevamiento de Matrícula Inicial 2001/2005.

Publicaciones del mes

Informe de Resultados:

- (185) Producto Bruto Geográfico de la Ciudad de Buenos Aires, datos definitivos (año 2003)
- (186) Encuesta de Indicadores Laborales (datos de febrero de 2005)
- (187) Estimación de la población al 1° de julio de 2001 por grupo de edad y sexo según Centro de Gestión y Participación
- (188) Mercado de trabajo e ingresos, año 2004
- (189) Estadística de Edificación (datos de abril de 2005)
- (190) Índice de Precios al Consumidor de la Ciudad de Buenos Aires (datos de abril de 2005)
- (191) Encuesta Industrial Mensual (datos de febrero de 2005)
- (192) Pobreza e Indigencia en la Ciudad de Buenos Aires.