

SEC *informa*

Sistema Estadístico de la Ciudad

Octubre 2004

Presentación	2
Indicadores económicos de coyuntura	2
Recaudación impositiva	2
Empleo privado formal	5
Actividad comercial	6
Ventas en supermercados	6
Ventas en centros de compra (shoppings)	6
Recaudación y circulación por autopistas	8
Mercado inmobiliario	8
Encuesta industrial mensual	9
Índice de precios al consumidor de la Ciudad de Buenos Aires	11
Encuesta de ocupación hotelera	14
Actividad de la construcción en la Ciudad de Buenos Aires	16
Seguridad Pública	18
Publicaciones del mes	20

Dirección General de Estadística y Censos

Av. San Juan 1340 - (1148) Buenos Aires - Tel.: 4307-3547 Tel/fax: 4307-5661, e-mail: bidgeyc@buenosaires.gov.ar

Presentación

El **SEC informa** del mes de octubre contiene, como habitualmente lo hace, los Indicadores de coyuntura referidos a la actividad económica y laboral.

En este número publicamos además información relativa a las víctimas de los accidentes de tránsito registradas en los hospitales de la ciudad.

Se recuerda, como ya se informara en este mismo espacio, que en el mes de octubre se ha iniciado el relevamiento, por tercer año consecutivo de la Encuesta Anual de Hogares en su onda 2004, que permite obtener información desagregada por CGP de las más variadas temáticas concernientes a la realidad de Buenos Aires.

Reiteramos, como lo hacemos siempre, que todo el material publicado por esta Dirección está disponible en nuestra página web, a la que ahora se puede acceder de una manera más sencilla, ya que contamos con un acceso directo: **www.estadistica.buenosaires.gov.ar**

Allí se pueden leer o imprimir todas nuestras publicaciones en su versión completa así como también consultar los principales relevamientos en marcha. Como siempre, también nuestro Centro de Documentación, está a disposición de todos. (**bibdgeyc@buenosaires.gov.ar**)

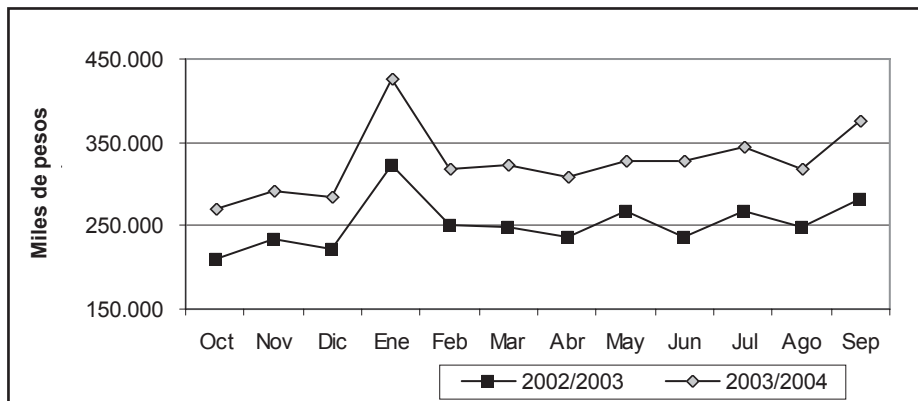
Lic. Martín J. Moreno
Director General

Indicadores económicos de coyuntura

Recaudación Impositiva

Comprende la recaudación de los principales impuestos y las tasas correspondientes al Gobierno de la Ciudad de Buenos Aires. Se presenta en forma separada la recaudación sobre los Ingresos Brutos, por su fuerte peso en el total de la recaudación, y porque permite una aproximación a la evolución de la actividad económica de la Ciudad. En cada actividad están agregados los tres tipos de convenio existentes: Convenio Multilateral, Contribuyentes Locales y Agentes de Retención.

Gráfico 1 Recaudación Impositiva del Gobierno de la Ciudad de Buenos Aires. Octubre de 2002 / septiembre de 2003 y Octubre de 2003 / septiembre de 2004. Ciudad de Buenos Aires (en miles de pesos)



Fuente: Dirección General de Estadística y Censos (G.C.B.A.), en base a datos de la Dirección General de Rentas (G.C.B.A.).

Cuadro 1 Recaudación Impositiva del Gobierno de la Ciudad de Buenos Aires. Octubre de 2003 / septiembre de 2004.
Total general y por principales impuestos (en pesos y variación porcentual)

	Total	Impuesto sobre ingresos brutos	Alumbrado barrido y limpieza	Patentes de vehículos	Contribución por publicidad	Ley de sellos	Planes de facilidades	Gravámenes varios y otros
2003								
Octubre	272.742.694	191.092.697	23.906.045	36.701.755	588.845	2.599.290	17.526.356	327.706
Noviembre	294.256.261	200.613.384	60.831.337	14.011.338	141.058	2.554.835	15.814.648	289.661
Diciembre	288.465.814	199.243.081	23.990.199	37.341.073	1.549.975	3.220.391	22.240.759	880.336
2004								
Enero	424.853.919	237.065.717	146.878.691	14.086.415	729.537	3.259.755	22.490.563	343.241
Febrero	318.789.164	209.353.282	22.727.180	64.943.001	136.318	4.450.081	16.912.894	266.408
Marzo	322.762.834	201.278.338	67.334.388	18.026.588	2.244.441	4.111.968	28.939.476	827.635
Abril	308.408.895	226.390.929	18.005.901	31.879.999	664.350	7.121.371	24.089.649	256.696
Mayo	327.837.885	210.485.534	71.313.103	12.592.732	260.372	7.439.924	25.385.076	361.144
Junio	327.798.465	229.176.354	24.399.165	36.760.875	1.667.427	6.520.853	28.268.142	1.005.649
Julio	344.260.595	231.887.063	62.611.959	14.280.033	462.455	9.349.445	25.341.187	328.453
Agosto	317.893.507	236.760.534	16.615.302	32.292.310	266.664	7.090.870	24.319.660	548.167
Septiembre	375.317.344	254.453.080	72.301.852	14.553.448	2.451.656	6.167.794	24.644.244	745.272
Variación porcentual:								
Septiembre de 2004 resp. septiembre de 2003	31,8	36,5	8,8	7,1	34,0	236,2	76,1	2,9
Acum. Ene/Sep de 2004 resp. Ene/Sep de 2003	29,2	28,5	14,6	13,9	40,1	326,8	86,0	18,1

Nota: dado que el vencimiento de varios impuestos no es mensual no corresponde realizar la comparación septiembre / agosto 2004.

Fuente: Dirección General de Estadística y Censos (G.C.B.A.), en base a datos de la Dirección General de Rentas (G.C.B.A.).

Cuadro 2 Recaudación impositiva sobre los Ingresos Brutos. Ciudad de Buenos Aires. Total general y por rama de actividad. Octubre de 2003 / septiembre de 2004 (en pesos y variación porcentual)

	Total	Comercio por mayor	Comercio por menor	Restaurantes y hoteles	Transporte Almacén. y comun.	Estab. Financ., seguros, inmuebles, serv. Téc. y prof.	Servicios comunales, sociales y personales	Resto de actividades
2003								
Octubre	191.563.150	23.840.132	14.456.093	3.157.647	21.912.572	62.571.716	13.575.524	52.049.467
Noviembre	194.057.068	22.567.950	15.340.572	3.215.948	22.604.338	68.126.086	13.458.432	48.743.742
Diciembre	197.985.119	23.666.474	14.728.695	2.891.763	22.597.441	69.668.131	12.588.243	51.844.371
2004								
Enero	235.324.806	26.851.547	18.978.533	4.234.212	25.625.293	86.301.675	15.402.665	57.930.881
Febrero	187.274.546	20.210.415	14.707.151	2.877.328	23.968.601	69.031.120	10.332.733	46.147.199
Marzo	187.621.137	20.211.352	14.839.218	3.261.923	24.720.740	66.619.313	10.904.254	47.064.337
Abril	215.497.827	25.244.438	16.639.611	3.823.884	25.004.224	76.085.819	11.565.359	57.134.492
Mayo	199.142.495	22.219.572	16.064.421	3.529.847	24.171.859	71.397.837	11.715.598	50.043.361
Junio	224.297.999	24.326.913	17.063.397	3.559.235	26.124.672	79.333.816	22.558.877	51.331.088
Julio	226.997.985	25.895.420	17.416.125	3.427.495	26.013.163	77.913.969	21.573.071	54.758.743
Agosto	233.501.282	26.706.904	17.759.488	4.011.426	27.078.906	78.939.464	23.072.613	55.932.481
Septiembre	251.260.089	26.192.404	17.674.259	3.900.784	27.950.862	77.496.298	23.340.336	74.705.145
Variación porcentual:								
Septiembre 2004								
resp. agosto 2004	7,6	-1,9	-0,5	-2,8	3,2	-1,8	1,2	33,6
Septiembre 2004 resp.								
septiembre 2003	36,5	17,3	16,3	17,9	28,2	30,4	66,9	55,5
Acum. Ene/sep 2004								
resp. Ene/sep 2003	26,8	21,5	23,3	27,6	27,4	24,7	41,5	29,0

Nota: la diferencia en la información sobre Ingresos Brutos suministrada en este cuadro con respecto al anterior, se debe a que la misma es tomada en otra etapa de procesamiento. Por lo tanto estos datos deben ser tomados sólo como indicativos.

Fuente: Fuente: Dirección General de Estadística y Censos (G.C.B.A.), en base a datos de la Dirección General de Rentas (G.C.B.A.).

Empleo privado formal

Esta información proviene de la Encuesta de Indicadores Laborales (EIL), un relevamiento mensual realizado por la Dirección General de Estadística y Censos del Gobierno de la Ciudad de Buenos Aires en conjunto con el Ministerio de Trabajo, Empleo y Seguridad Social de la Nación. Tiene como propósito medir la evolución y características principales del empleo asalariado formal privado de la Ciudad de Buenos Aires. El universo de la encuesta comprende al conjunto de las empresas privadas pertenecientes a las actividades secundarias y terciarias localizadas en la Ciudad y que cuentan con un plantel de 10 y más ocupados registrados en el Sistema de Seguridad Social. Para más información ver el Informe de Resultados correspondiente en nuestro Centro de Documentación.

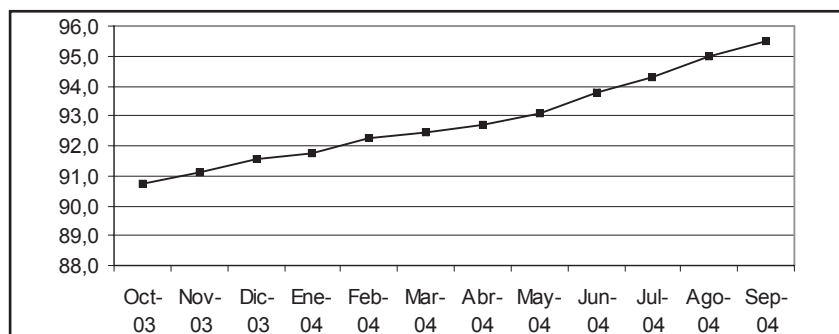
Cuadro 3 Evolución del empleo formal y privado. Ciudad de Buenos Aires.
Enero de 2004 / Septiembre de 2004 (Índice mayo 2000 = 100 y variación porcentual)

Período	Índice base mayo'00=100	Variación porcentual		
		Respecto al mes anterior	Respecto a igual mes del año anterior	Respecto a diciembre del año anterior
2004				
Enero	91,8	0,2	5,5	0,2
Febrero	92,3	0,6	5,7	0,8
Marzo	92,5	0,2	5,8	1,0
Abril	92,7	0,3	5,9	1,2
Mayo	93,1	0,4	6,2	1,6
Junio	93,8	0,8	6,5	2,4
Julio	94,3	0,5	5,5	2,9
Agosto	95,0	0,8	6,0	3,7
Septiembre	95,5	0,5	5,6	4,3

Nota: las tasas de variación mensuales contienen un desvío estándar estimado en 0,2.

Fuente: Dirección Nacional de Estudios y Formulación de Políticas de Empleo (MTEySS) - Dirección General de Estadística y Censos (G.C.B.A.) sobre la base de EIL/CBA.

Gráfico 2 Evolución del empleo formal y privado. Ciudad de Buenos Aires.
Octubre de 2003 / Septiembre de 2004 (Índice mayo 2000 = 100)



Fuente: Dirección Nacional de Estudios y Formulación de Políticas de Empleo (MTEySS). Dirección General de Estadística y Censos (G.C.B.A.) sobre la base de EIL/CBA.

Actividad Comercial

Se incluye aquí información de las ventas en supermercados y centros de compras. Las ventas totales corresponden al monto total en pesos de las ventas efectuadas a lo largo de cada mes, valuadas al precio de venta en el establecimiento vendedor, incluyendo IVA y neto de bonificaciones o descuentos de cualquier tipo. No se incluyen cargos ni intereses por financiación. La evolución de las series, muestra una alta sensibilidad según el número de fines de semana del mes, y otros factores estacionales tales como festividades, feriados, pagos de aguinaldo, etc. Con el objeto de aislar el efecto de las variaciones en los precios, se incluyen ambas series a valores constantes, expresadas como índices en base 1997=100. Para su cálculo se utilizan los índices de precios suministrados por INDEC, elaborados para este fin.

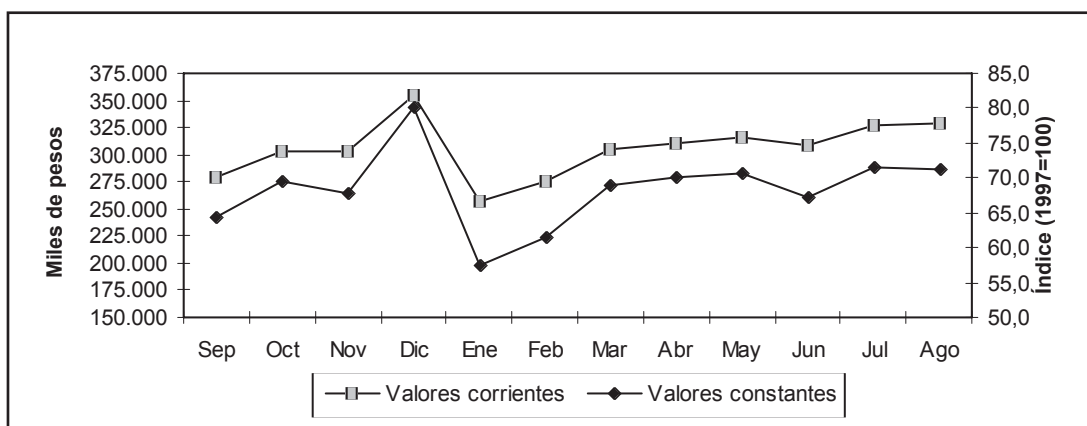
Ventas en Supermercados

Corresponde a la actividad de las empresas de supermercados que cuentan por lo menos con alguna boca de expendio cuya superficie de venta supere los 300m².

Las ventas en agosto de 2004, fueron realizadas a través de 335 bocas de expendio.

Gráfico 3 Supermercados. Ventas totales en la Ciudad de Buenos Aires.

Septiembre de 2003/ agosto 2004 (en miles de pesos para valores corrientes e Índice 1997=100 para valores constantes)



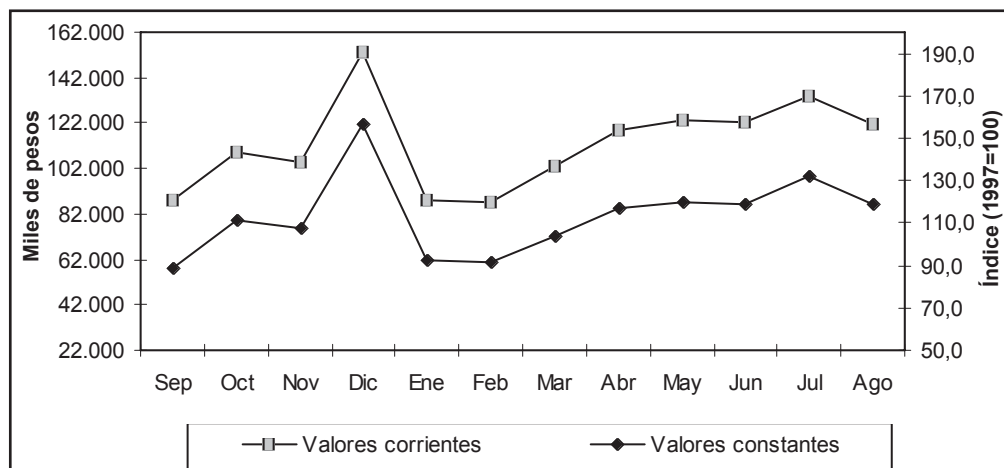
Fuente: Encuesta de Supermercados. INDEC.

Ventas en Centros de Compras (shopping)

Corresponde a la actividad de los Centros de Compras ubicados en la Ciudad de Buenos Aires. Se incluyen las ventas en aquellos locales que desarrollan una actividad comercial cuya medición sea factible (en términos de volúmenes de venta), sin considerarse las actividades no estrictamente comerciales (bancos, correos, etc.) ni las góndolas o stands. Tampoco se consideran las ventas de los supermercados que se ubican dentro de los centros de compras.

En agosto de 2004 las ventas fueron realizadas en 14 centros de compras a través de 1128 locales activos.

Gráfico 4 Centros de compras (shopping). Ventas totales en la Ciudad de Buenos Aires Septiembre de 2003/agosto de 2004 (en miles de pesos para valores corrientes e Índice=100 para valores constantes)



Fuente: Encuesta de Centros de Compras. INDEC.

Cuadro 4 Ventas totales efectuadas en supermercados y centros de compras (shopping) de la Ciudad de Buenos Aires. Septiembre de 2003/ agosto de 2004 (en miles de pesos para valores corrientes, Índice 1997=100 para valores constantes y variación porcentual)

	Supermercados		Centros de compras	
	Corrientes	Constantes	Corrientes	Constantes
	miles de pesos	Índice 1997=100	miles de pesos	Índice 1997=100
2003				
Septiembre	279.534	64,4	88.001	89,1
Octubre	302.858	69,5	108.926	111,5
Noviembre	303.853	67,8	104.747	107,4
Diciembre	355.511	80,2	153.028	156,2
2004				
Enero	257.573	57,4	88.214	92,6
Febrero	276.020	61,4	86.724	92,0
Marzo	304.370	69,1	103.438	104,0
Abril	311.215	70,2	118.457	117,0
Mayo	316.087	70,7	123.061	119,7
Junio	308.969	67,3	122.802	119,0
Julio	327.160	71,4	133.461	131,6
Agosto	328.847	71,1	121.487	118,9
Variación porcentual:				
Agosto 2004 resp. julio 2004	0,5	-0,3 ¹	-9,0	-9,7 ¹
Agosto 2004 resp. agosto 2003	3,0	0,4 ¹	23,0	13,7 ¹
Acum ene/agosto 2004 resp. ene/agosto 2003	5,3	5,6 ¹	30,7	22,7 ¹

¹Las variaciones porcentuales se calculan sobre los valores absolutos.

Fuente: Supermercados: Encuesta de Supermercados. INDEC. Centros de Compras: Encuesta de Centros de Compras. INDEC.

Recaudación y Circulación por Autopistas

Los datos corresponden a las autopistas que tienen puestos de peaje dentro de la Ciudad de Buenos Aires. Los datos de circulación reflejan la cantidad de vehículos pasantes, incluyendo a todos aquellos exentos de pago como ambulancias, policía, bomberos, gendarmería, y servicio penitenciario. Los datos de recaudación incluyen los pagos por: pago de peajes en efectivo, telepeajes, estacionamientos (concesiones) y alquiler de "bajo autopistas".

Cuadro 5 Autopistas. Recaudación y circulación. Ciudad de Buenos Aires. Abril / Septiembre de 2004 (en pesos y número de vehículos)

	Recaudación	Circulación
	Pesos	Vehículos
2004		
Abril	11.880.666	6.974.293
Mayo	12.148.032	7.084.069
Junio	12.320.079	7.159.154
Julio	12.448.936	7.371.292
Agosto	12.298.048	7.427.348
Septiembre	13.444.562	7.616.787
Variación porcentual:		
Septiembre 2004 resp. agosto de 2004	9,3	2,6
Septiembre 2004 resp. septiembre 2003	40,9	12,5
Acum. Ene/Sep 2004 resp. Ene/Sep 2003 ¹	36,7	17,5

¹ Debido a que temporariamente no se cuenta con información para el mes de febrero de 2003 sobre recaudación y circulación de la "autopista A. Illa" para realizar la comparación del acumulado interanual, se decidió excluir la de febrero de 2004, con el objetivo de hacer comparables dichos períodos.

Así mismo se menciona que el dato de enero de 2003 para la autopista A. Illía Fue brindado por la empresa Covimet.

Nota: a partir de marzo de 2003, para la autopista A. Illía se produjo una reducción en el monto del peaje de las diferentes categorías de vehículos.

Fuente: Dirección General de Estadística y Censos (G.C.B.A.), en base a datos de AUSA.

Mercado Inmobiliario

Se incluye la información de las escrituras, hipotecas y actos judiciales transferenciales de dominio (propiedad), que fueron anotadas en el Registro de la Propiedad Inmueble de la Ciudad de Buenos Aires. Estos datos permiten una aproximación a la evolución del mercado inmobiliario.

Cuadro 6 Mercado inmobiliario. Escrituras y actos judiciales anotados en el Registro de la Propiedad Inmueble. Ciudad de Buenos Aires. Abril / septiembre de 2004 (en cantidad y variación porcentual)

	Actos notariales			Actos Judiciales transf. de dom.
	Total	Escrituras traslativas de dominio	Hipotecas	
2004				
Abril	6.620	6.308	312	1.200
Mayo	7.262	6.873	389	1.442
Junio	8.092	7.681	411	1.577
Julio	8.010	7.601	409	1.566
Agosto	7.646	7.199	447	1.441
Septiembre	7.850	7.372	478	1.655
Variación porcentual:				
Septiembre de 2004 resp. agosto de 2004	2,7	2,4	6,9	14,9
Septiembre de 2004 resp. septiembre de 2003	1,8	-0,8	73,2	7,3
Acum. Ene/sep 2004 resp. Ene/sep 2003	0,0	-2,2	67,3	9,2

Fuente: Dirección General de Estadística y Censos (G.C.B.A.), en base a datos del Registro de la Propiedad Inmueble.

Encuesta Industrial Mensual

Aquí se presentan datos provisorios de la Encuesta Industrial Mensual (EIM) que tiene por objetivo la medición de la actividad industrial en términos de ventas, producción, ocupación, horas y salarios, con el fin de elaborar indicadores que den cuenta de la evolución coyuntural del sector. Para deflactar los valores corrientes se utilizó la evolución del Índice de Precios Básicos del Productor (IPP), resultando la serie a precios constantes de Octubre de 2001.

La EIM forma parte de un programa de relevamiento a la industria manufacturera que esta Dirección realiza conjuntamente con el Instituto Nacional de Estadística y Censos (INDEC). Tanto el formulario como la metodología de relevamiento y control son iguales a los utilizados por INDEC. Para mayor información, ver el informe de resultados correspondiente en nuestro Centro de Documentación.

Cuadro 7 Volumen físico de la producción, valor de la producción, personal asalariado, horas trabajadas y salarios brutos. Ciudad de Buenos Aires. I trimestre 2003 / II trimestre 2004 (Índice base IV trimestre 2001 = 100)

Rama de actividad	2003				2004	
	I trimestre	II trimestre	III trimestre	IV trimestre	I trimestre	II trimestre ¹
Volumen físico de la producción						
Total	86,8	97,9	110,3	120,6	109,6	115,8
Alimentos, bebidas y tabaco	71,7	74,0	82,3	92,1	90,4	86,7
Textiles y confecciones	130,2	138,6	161,2	171,8	128,9	146,6
Papel e imprenta	73,1	77,0	91,5	109,5	89,4	95,2
Prod. químicos excepto medicamentos de uso humano	105,8	117,7	127,8	133,3	133,6	140,6
Medicamentos de uso humano	70,7	99,5	117,4	116,1	104,2	111,4
Productos metálicos, maquinaria y equipos	86,2	103,8	108,4	136,0	116,3	141,3
Otras industrias manufactureras	102,2	110,4	140,0	146,0	123,2	129,7
Valor de la Producción						
Total	173,1	195,7	218,3	244,4	228,0	246,5
Alimentos, bebidas y tabaco	142,5	146,6	161,3	187,2	187,5	180,8
Textiles y confecciones	227,5	256,0	284,6	310,6	241,0	277,0
Papel e imprenta	114,8	121,1	146,8	187,6	154,8	166,0
Prod. químicos excepto medicamentos de uso humano	283,8	312,5	330,3	347,0	357,2	385,9
Medicamentos de uso humano	135,4	190,3	224,3	222,0	200,4	216,3
Productos metálicos, maquinaria y equipos	175,0	207,1	216,6	274,9	246,6	317,5
Otras industrias manufactureras	204,6	223,5	285,5	301,7	267,3	299,6
Personal asalariado	94,0	95,0	96,8	97,5	100,7	102,5
Horas trabajadas	88,2	98,9	103,5	102,9	98,6	107,5
Salarios brutos	104,3	105,6	110,6	121,6	137,0	137,5

¹ Valores provisorios.

Fuente: Dirección General de Estadística y Censos (G.C.B.A.).

ii Cuadro 8 Venta de producción propia, ingreso por producción, personal asalariado, horas trabajadas y salarios brutos. Valores constantes de Octubre 2001 y corrientes. Agosto de 2003 / agosto de 2004 (Índice base octubre 2001 = 100).

Indicadores	2003												2004			
	Ago	Sep	Oct	Nov	Dic	Ene	Feb	Mar	Abr	May	Jun ⁴	Jul ⁴	Ago ⁴			
Valores constantes de Octubre 2001																
Venta de producción propia¹	97,9	102,0	112,6	102,7	113,0	95,4	93,3	113,6	102,9	102,1	108,7	111,9	112,2			
Alimentos, bebidas y tabaco	82,4	85,6	95,8	89,0	84,8	88,9	94,9	89,8	81,0	81,0	85,5	88,7	92,4			
Textiles y confecciones	111,6	119,5	139,5	103,9	119,7	98,9	92,4	128,2	123,4	122,2	121,1	117,5	120,7			
Papel e imprenta	89,1	93,9	103,4	102,5	129,5	75,1	85,4	100,5	87,6	91,6	100,3	107,1	100,6			
Prod. químicos excepto medicamentos de uso humano	111,5	112,9	123,5	106,0	131,1	114,1	97,8	130,9	117,7	111,5	121,3	127,1	124,5			
Medicamentos de uso humano	88,7	91,1	93,4	89,2	88,7	81,2	85,6	102,5	91,3	97,1	103,4	102,3	99,8			
Productos metálicos, maquinaria y equipos	106,7	113,8	144,6	137,0	127,2	109,8	106,5	144,9	134,3	131,6	134,6	138,6	154,5			
Otras industrias manufactureras	72,2	88,2	84,4	87,7	89,2	70,6	57,1	99,4	93,6	85,8	93,0	88,2	90,5			
Ingreso por producción²	97,5	101,9	112,5	102,3	113,0	94,9	92,7	112,9	104,5	102,4	109,0	112,4	112,3			
Valores corrientes																
Venta de producción propia¹	193,3	202,3	225,8	207,5	230,4	195,5	194,0	238,1	216,1	217,3	232,4	239,7	242,7			
Alimentos, bebidas y tabaco	161,5	168,5	192,5	181,6	175,7	184,0	197,3	188,4	170,7	170,5	177,5	182,2	189,3			
Textiles y confecciones	197,5	212,8	248,4	186,4	220,3	181,9	173,4	241,4	231,5	230,7	229,2	221,7	228,4			
Papel e imprenta	144,1	152,6	176,3	176,0	222,5	129,9	147,8	174,6	151,9	159,7	175,2	187,0	176,4			
Prod. químicos excepto medicamentos de uso humano	283,8	288,8	315,1	271,2	338,8	296,1	259,3	348,0	313,5	302,3	332,3	351,9	355,2			
Medicamentos de uso humano	169,2	174,0	178,1	170,4	169,3	155,7	164,4	197,0	175,9	188,3	201,2	199,9	195,8			
Productos metálicos, maquinaria y equipos	213,1	227,5	289,4	276,2	258,8	225,9	226,1	314,0	292,7	297,3	308,2	319,4	359,7			
Otras industrias manufactureras	145,6	179,0	171,4	179,6	183,6	148,7	122,4	218,0	208,1	196,9	217,5	208,3	215,6			
Ingreso por producción²	192,5	202,1	225,4	206,5	230,4	194,5	192,6	236,5	219,5	218,0	232,9	240,7	242,9			
Personal asalariado	96,2	96,1	96,3	96,9	97,2	99,2	99,5	100,8	101,0	102,0	101,9	102,2	101,9			
Horas trabajadas	96,7	100,3	101,6	97,1	96,3	89,8	86,9	105,4	100,7	102,7	104,0	104,8	105,1			
Salarios brutos³ (valores corrientes)	108,6	112,4	116,4	117,4	129,8	145,1	129,3	134,8	134,1	137,8	138,8	137,4	137,2			

¹ Venta de producción propia es la venta devengada por el local durante el mes de referencia de los bienes elaborados en el local o mandados a elaborar por terceros, con materia prima propia del local a precio de venta de fábrica. Este dato no incluye IVA, impuestos a los combustibles, ni impuestos internos, pero sí incluye el valor de los subsidios que pudieran tener.

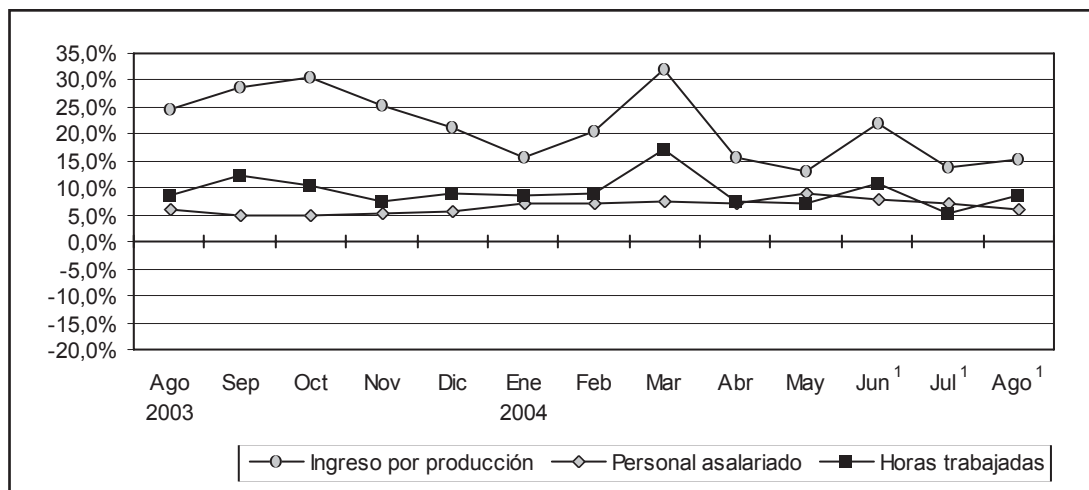
² Ingreso por producción incluye la suma de las variables: Venta de bienes producidos con materia prima propia; trabajos industriales realizados para terceros; reparaciones de maquinarias y equipos que pertenecen a terceros.

³ Salarios brutos incluyen retribuciones por horas normales, horas extra, otros pagos habituales y vacaciones.

⁴ Valores provisionales.

Fuente: Dirección General de Estadística y Censos (G.C.B.A.).

Gráfico 5 Ingreso por producción, personal asalariado y horas trabajadas por el personal asalariado del Sector Industrial de la Ciudad de Buenos Aires. Tasas de variación interanual. Agosto 2003 / Agosto 2004.



¹ Valores provisionales.

Nota: ingreso por producción en valores constantes de octubre de 2001.

Fuente: Dirección General de Estadística y Censos (G.C.B.A.).

Índice de precios al consumidor de la Ciudad de Buenos Aires

El Índice de Precios al Consumidor de la Ciudad de Buenos Aires, fue calculado por el INDEC en respuesta al requerimiento de esta Dirección General para disponer de un índice de precios específico para esta jurisdicción. El mismo se elaboró utilizando los índices elementales (a nivel de variedad) del IPC-GBA base 1999=100 y la estructura del consumo de los hogares residentes en esa jurisdicción, que surge de la Encuesta Nacional de Gastos de los Hogares (ENGH) '96/97, para los capítulos, grupos y subgrupos de bienes y servicios. Para la selección de productos y sus variedades en cada subgrupo se consideró la composición del consumo de la región metropolitana. Dadas las diferencias significativas que existen entre las estructuras de gastos de los hogares residentes en la Ciudad de Buenos Aires respecto a los hogares residentes en los partidos que integran el Gran Buenos Aires se considera de utilidad presentar también los datos correspondientes al agregado GBA.

Teniendo en cuenta que las muestras de informantes de precios no fueron diseñadas para dar resultados específicos a nivel de la ciudad y que tampoco se cuenta con información estadística sobre localización geográfica de las compras realizadas por los hogares residentes en ella, siendo probable que una parte se haga en negocios situados fuera de esa jurisdicción, se optó por utilizar, en esta primera etapa, los precios medios del Área Metropolitana en su conjunto. Información más detallada puede encontrarse en el informe de resultados N° 148.

Cuadro 9 Índice de precios al consumidor de la Ciudad de Buenos Aires según capítulos. Septiembre de 2004. Base 1999=100. Índices y variaciones respecto del mes anterior y de diciembre de 2003 y 2001

Nivel general y capítulos	Índice septiembre 2004	Variación septiembre 2004 respecto agosto 2004	Variación septiembre 2004 respecto diciembre 2003	Variación septiembre 2004 respecto diciembre 2001
Nivel general	146,64	0,58	5,1	50,1
Alimentos y bebidas	165,26	0,65	5,6	71,4
Indumentaria	167,03	4,92	6,8	82,5
Vivienda y servicios básicos	124,50	0,28	5,9	27,1
Equipamiento y mantenimiento del hogar	143,94	0,54	4,1	50,0
Atención médica y gastos para la salud	140,28	0,08	5,2	35,9
Transporte y comunicaciones	136,69	0,09	2,9	38,0
Esparcimiento	158,75	-0,35	3,8	67,3
Educación	111,65	1,51	6,2	14,4
Otros bienes y servicios	160,78	0,38	7,8	57,1

Fuente: INDEC.

Cuadro 10 Índice de precios al consumidor de la Ciudad de Buenos Aires según bienes y servicios. Septiembre de 2004. Base 1999=100. Índices y variaciones respecto del mes anterior y de diciembre de 2003 y 2001

Nivel general, bienes y servicios	Índice septiembre 2004	Variación septiembre 2004 respecto agosto 2004	Variación septiembre 2004 respecto diciembre 2003	Variación septiembre 2004 respecto diciembre 2001
Nivel general	146,64	0,58	5,1	50,1
Bienes	172,06	0,94	4,8	81,2
Servicios	125,95	0,17	5,4	26,0

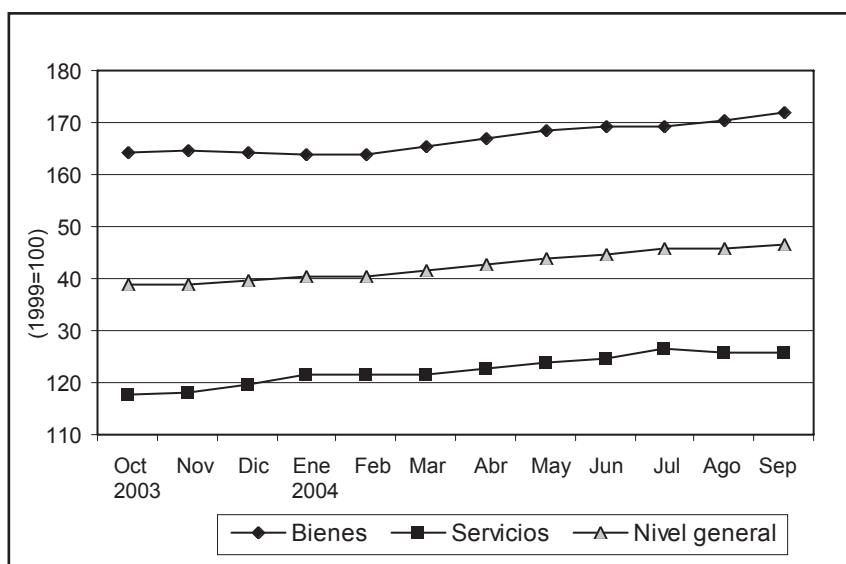
Fuente: INDEC.

Cuadro 11 Índice de precios al consumidor de la Ciudad de Buenos Aires según bienes y servicios. Base 1999=100. Octubre 2003 / septiembre 2004

	Nivel general	Bienes	Servicios
2003			
Octubre	138,66	164,35	117,75
Noviembre	139,01	164,64	118,14
Diciembre	139,57	164,19	119,53
2004			
Enero	140,51	163,86	121,49
Febrero	140,71	163,94	121,79
Marzo	141,35	165,50	121,69
Abril	142,65	166,99	122,83
Mayo	143,81	168,27	123,89
Junio	144,60	169,34	124,46
Julio	145,65	169,24	126,44
Agosto	145,80	170,45	125,73
Septiembre	146,64	172,06	125,95

Fuente: INDEC.

Gráfico 6 Índice de precios al consumidor de la Ciudad de Buenos Aires. Base 1999=100. Nivel general, bienes y servicios. Octubre de 2003 / Septiembre de 2004



Fuente: INDEC.

Encuesta de Ocupación Hotelera

Esta información proviene de la Encuesta de Ocupación Hotelera (EOH), cuyo relevamiento mensual es realizado por la Dirección General de Estadística y Censos del Gobierno de la Ciudad de Buenos Aires a partir de julio de 2002. La misma tiene por objetivo conocer las características generales del sector, en lo referido a la cantidad de habitaciones y plazas disponibles a la venta y efectivamente ocupadas, destino de los pasajeros en los meses de mayor afluencia turística, tarifa promedio por categoría, personal ocupado y salario promedio de los puestos de trabajo más representativos del sector. La EOH releva una muestra de los hoteles de 1 y 2 estrellas, y la totalidad de los establecimientos hoteleros de la ciudad categorizados de 3, 4 y 5 estrellas y apart hoteles. Se puede completar esta información consultando el Informe de Resultados correspondiente.

Cuadro 12 Cantidad de hoteles, habitaciones y plazas disponibles por categoría. Ciudad de Buenos Aires. Agosto de 2004

	Total	Categoría						
		1 estrella	2 estrellas	3 estrellas	4 estrellas	5 estrellas	Apart	Sin categorizar
Cantidad de hoteles	216	26	41	42	52	16	27	12
Habitaciones disponibles	18.031	996	1.963	2.994	5.695	3.962	1.521	900
Plazas disponibles	37.095	2.076	3.918	6.296	11.734	7.905	3.286	1.880

Fuente: Dirección General de Estadística y Censos (G.C.B.A.), en base a datos de la Subsecretaría de Turismo de la Ciudad de Buenos Aires.

Cuadro 13 Tasa de ocupación de habitaciones¹ por categoría. Ciudad de Buenos Aires. Septiembre de 2003 / agosto de 2004 (en porcentaje)

Período	Total	Categoría						
		1 estrella	2 estrellas	3 estrellas	4 estrellas	5 estrellas	Apart	
2003								
Septiembre	58,1	46,6	46,1	62,0	67,2	51,4	57,1	
Octubre	66,2	45,6	52,2	67,6	74,6	66,2	63,1	
Noviembre	71,8	47,4	56,6	69,4	80,7	75,4	69,1	
Diciembre	57,9	44,8	48,4	54,9	64,1	60,7	54,6	
2004								
Enero	51,1	38,8	36,6	48,8	54,0	59,7	49,0	
Febrero	58,9	44,3	46,5	51,9	65,2	65,5	57,8	
Marzo	67,3	44,1	53,8	61,6	72,4	75,6	70,9	
Abril	65,2	44,9	53,6	61,8	70,1	69,1	71,7	
Mayo	55,9	43,1	47,9	54,5	63,2	55,9	50,3	
Junio	57,8	41,6	49,4	55,5	66,2	54,3	61,4	
Julio	66,2	53,4	57,6	68,6	76,2	54,4	73,7	
Agosto ²	64,0	45,9	52,2	62,5	73,8	59,3	69,3	

¹Es la relación entre las habitaciones ocupadas y las habitaciones disponibles. Surge de dividir la cantidad de las primeras sobre la cantidad de las segundas.

²Valores provisorios.

Fuente: Dirección General de Estadística y Censos (G.C.B.A.).

Cuadro 14 Tarifa promedio¹ por categoría. Ciudad de Buenos Aires. Septiembre de 2003 / agosto de 2004 (en pesos)

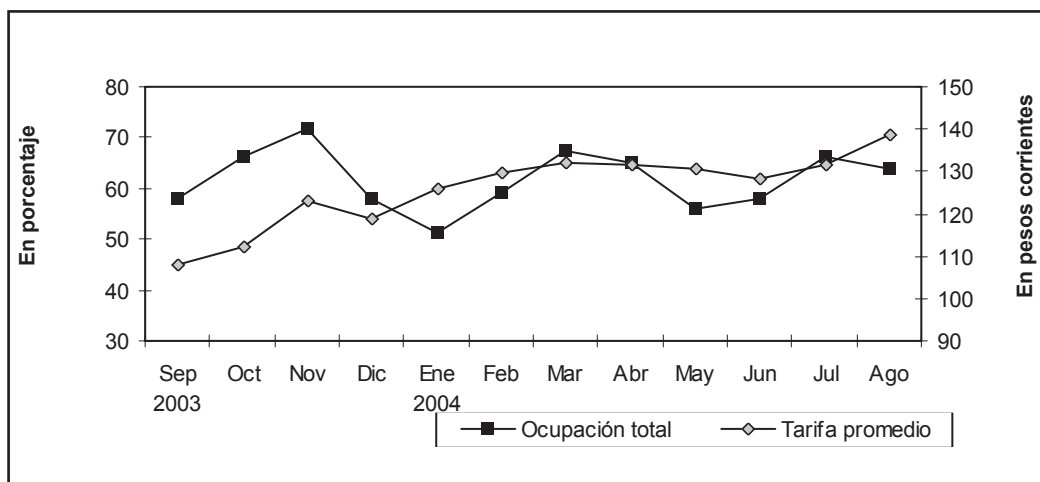
Período	Total	Categoría					Apart
		1 estrella	2 estrellas	3 estrellas	4 estrellas	5 estrellas	
2003							
Septiembre	107,8	41,5	39,2	59,4	81,0	243,4	95,2
Octubre	112,3	38,5	40,7	61,9	85,6	250,1	93,1
Noviembre	123,2	39,2	42,2	61,2	93,3	282,1	102,1
Diciembre	119,1	39,3	44,7	62,4	94,3	260,4	102,2
2004							
Enero	126,0	41,5	44,9	64,0	97,4	283,0	105,5
Febrero	129,5	44,2	45,4	59,0	96,8	299,9	110,1
Marzo	132,1	42,2	45,4	68,3	103,8	292,7	114,8
Abril	131,7	45,2	47,0	71,0	103,9	287,8	113,3
Mayo	130,4	43,1	47,6	68,2	103,3	286,5	110,6
Junio	128,1	44,6	48,5	72,5	101,1	279,3	101,9
Julio	131,5	43,9	50,4	75,2	101,6	284,6	116,8
Agosto ²	138,7	41,1	48,4	74,1	108,9	308,6	114,5

¹ Se refiere al precio de una habitación doble standard con baño privado. El precio está expresado en pesos y no incluye el Impuesto al Valor Agregado. Los valores representan el promedio, ponderado por las habitaciones ocupadas, de las tarifas efectivamente cobradas.

² Valores provisorios.

Fuente: Dirección General de Estadística y Censos (G.C.B.A.).

Gráfico 7 Tasas de ocupación y tarifa promedio de habitaciones. Ciudad de Buenos Aires. Septiembre de 2003 / agosto de 2004 (en porcentaje y pesos corrientes)



Fuente: Dirección General de Estadística y Censos (G.C.B.A.).

Actividad de la construcción en la Ciudad de Buenos Aires

En este informe se presentan los datos correspondientes a los permisos de obras de construcción y superficie cubierta, de Construcciones nuevas y Ampliaciones que fueron solicitados por los profesionales ante la Dirección General de Fiscalización de Obras y Catastro (D.G.F.O. y C.). Este trabajo contiene información de los últimos seis meses y permite tener un indicador de la actividad de la construcción privada en la Ciudad de Buenos Aires y comparar la evolución en el período. En los cuadros no se incluyen los permisos de obras pertenecientes al Instituto de Vivienda de la Ciudad.

Cuadro 15 Permisos de construcción solicitados. Total, Construcciones nuevas y Ampliaciones (en número de permisos, m² y variación porcentual).

Ciudad de Buenos Aires. Abril de 2004 / septiembre de 2004

Período	Total		Construcciones nuevas		Ampliaciones	
	Permisos	Superficie (m ²)	Permisos	Superficie (m ²)	Permisos	Superficie (m ²)
2004						
Abril	116	95.661	74	86.412	42	9.249
Mayo	122	69.338	79	61.193	43	8.145
Junio	182	163.337	121	131.150	61	32.187
Julio	143	130.701	92	94.035	51	36.666
Agosto	173	107.572	105	96.225	68	11.347
Septiembre	175	133.691	122	123.161	53	10.530
Variación porcentual						
Sep 04/ago 04	1,2	24,3	16,2	28,0	-22,1	-7,2
Sep 04/sep 03	75,0	377,2	121,8	482,3	17,8	53,4
Ene-sep 04/ene-sep 03	13,0	-6,0	11,7	-8,0	15,7	8,0

Fuente: Dirección General de Estadística y Censos con datos de la D.G.F.O. y C. (G.C.B.A.).

Cuadro 16 Cantidad y superficie cubierta de las viviendas nuevas según categoría, incluidas en los permisos solicitados (en m², número de viviendas y variación porcentual).

Ciudad de Buenos Aires. Abril de 2004 / septiembre de 2004

Período	Superficie (m ²)	Total de viviendas	Viviendas nuevas por categoría			
			Sencilla	Confortable	Lujosa	Suntuosa
2004						
Abril	80.908	692	148	256	82	206
Mayo	55.194	509	103	210	82	114
Junio	141.548	1.203	340	246	70	547
Julio	118.890	846	222	335	21	268
Agosto	85.969	726	221	170	62	273
Septiembre	111.703	1.028	204	242	63	519
Variación porcentual						
Sep 04/ago 04	29,9	41,6	-7,7	42,4	1,6	90,1
Sep 04/sep 03	500,6	580,8	187,3	255,9	600,0	17.200,0
Ene-sep 04/ene-sep 03	-6,5	-10,1	-17,4	-31,4	32,0	30,0

Fuente: Dirección General de Estadística y Censos con datos de la D.G.F.O. y C. (G.C.B.A.).

Cuadro 17 Permisos de construcción solicitados según destino. Total, Construcciones nuevas y Ampliaciones (en número de permisos y variación porcentual).
Ciudad de Buenos Aires. Abril de 2004 / septiembre de 2004

Período	Univivienda			Multivivienda			Otros destinos		
	Total	C. nuevas	Ampliac.	Total	C. nuevas	Ampliac.	Total	C. nuevas	Ampliac.
2004									
Abril	33	16	17	63	47	16	20	11	9
Mayo	36	21	15	59	41	18	27	17	10
Junio	38	16	22	109	84	25	35	21	14
Julio	31	14	17	88	66	22	24	12	12
Agosto	32	17	15	99	67	32	42	21	21
Septiembre	43	27	16	96	73	23	36	22	14
Variación porcentual									
Sep 04/ago 04	34,4	58,8	6,7	-3,0	9,0	-28,1	-14,3	4,8	-33,3
Sep 04/sep 03	43,3	125,0	-11,1	95,9	135,5	27,8	71,4	83,3	55,6
Ene-sep 04/ ene-sep 03	5,0	9,4	1,2	7,6	3,5	23,1	44,1	56,7	29,7

Fuente: Dirección General de Estadística y Censos con datos de la D.G.F.O. y C. (G.C.B.A.).

Cuadro 18 Superficie cubierta de los permisos de construcción solicitados según destino. Total, Construcciones nuevas y Ampliaciones. (en m² y variación porcentual).
Ciudad de Buenos Aires. Abril de 2004 / septiembre de 2004

Período	Univivienda			Multivivienda			Otros destinos		
	Total	C. nuevas	Ampliac.	Total	C. nuevas	Ampliac.	Total	C. nuevas	Ampliac.
2004									
Abril	6.438	4.544	1.894	78.139	75.838	2.301	11.084	6.030	5.054
Mayo	6.573	4.698	1.875	50.767	47.499	3.268	11.998	8.996	3.002
Junio	6.880	4.013	2.867	139.366	117.285	22.081	17.091	9.852	7.239
Julio	5.480	3.091	2.389	116.532	85.590	30.942	8.689	5.354	3.335
Agosto	7.049	5.438	1.611	84.047	79.028	5.019	16.476	11.759	4.717
Septiembre	7.958	6.364	1.594	107.126	101.727	5.399	18.607	15.070	3.537
Variación porcentual									
Sep 04/ago 04	12,9	17,0	-1,1	27,5	28,7	7,6	12,9	28,2	-25,0
Sep 04/sep 03	31,3	56,7	-20,4	568,2	702,2	61,1	214,3	241,7	134,2
Ene-sep 04/ ene-sep 03	5,9	5,5	6,9	-7,6	-11,6	57,6	-0,9	24,0	-32,8

Fuente: Dirección General de Estadística y Censos con datos de la D.G.F.O. y C. (G.C.B.A.).

Seguridad Pública

Hechos y víctimas de accidentes de tránsito

Esta información corresponde a las víctimas de accidentes de tránsito ocurridos y registrados en la Ciudad de Buenos Aires, que se asientan en los libros de accidentes de tránsito de los hospitales generales de agudos que dependen del G.C.B.A. La misma incluye residentes y no residentes de la Ciudad. Los datos muestran la evolución de víctimas y hechos, las víctimas por sexo desde el año 1998 hasta el año 2003 y las víctimas por sexo y edad del último año.

Cuadro 19 Hechos y víctimas de accidentes de tránsito según año.
Ciudad de Buenos Aires. Años 1998/2003

Año	Hecho		Víctima	
	Absoluto	Promedio diario	Absoluto	Promedio diario
1.998	8.447	23,1	10.167	27,9
1.999	8.962	24,6	10.496	28,8
2.000	9.017	24,6	10.643	29,1
2.001	7.510	20,6	8.594	23,5
2.002	7.448	20,4	8.644	23,7
2.003	7.548	20,7	8.767	24,0

Nota y fuente en página siguiente.

Cuadro 20 Víctimas de accidentes de tránsito por sexo según año.
Ciudad de Buenos Aires. Años 1998/2003

Año	Total		Sexo				Ignorado
			Varón		Mujer		
	Absoluto	%	Absoluto	%	Absoluto	%	
1.998	10.167	100	6.566	64,6	3.591	35,3	10
1.999	10.496	100	6.586	62,7	3.733	35,6	177
2.000	10.643	100	6.963	65,4	3.676	34,5	4
2.001	8.594	100	5.796	67,4	2.794	32,5	4
2.002	8.644	100	5.669	65,6	2.969	34,3	6
2.003	8.767	100	5.897	67,3	2.857	32,6	13

Nota y fuente en página siguiente.

Nota:

Hospital Fernández mes de julio, agosto, septiembre y diciembre de 1999 sin información.

Hospital Piñero mes de diciembre de 1999 sin información.

Hospital Ramos Mejía mes de noviembre de 1999 sin información.

Hospital Ramos Mejía meses de febrero, septiembre y octubre de 2000 sin información.

Hospital Fernández mes de junio de 2001 sin información.

Hospital Piñero mes de diciembre de 2001 sin información.

Hospital Ramos Mejía meses de enero, marzo, abril, mayo y junio de 2001 sin información.

Hospital Vélez Sársfield mes de abril de 2001 sin información.

Hospital Zubizarreta mes de octubre de 2001 sin información.

Hospital Ramos Mejía mes de abril y mayo de 2002 sin información.

Hospital Santojanni mes de noviembre de 2002 sin información.

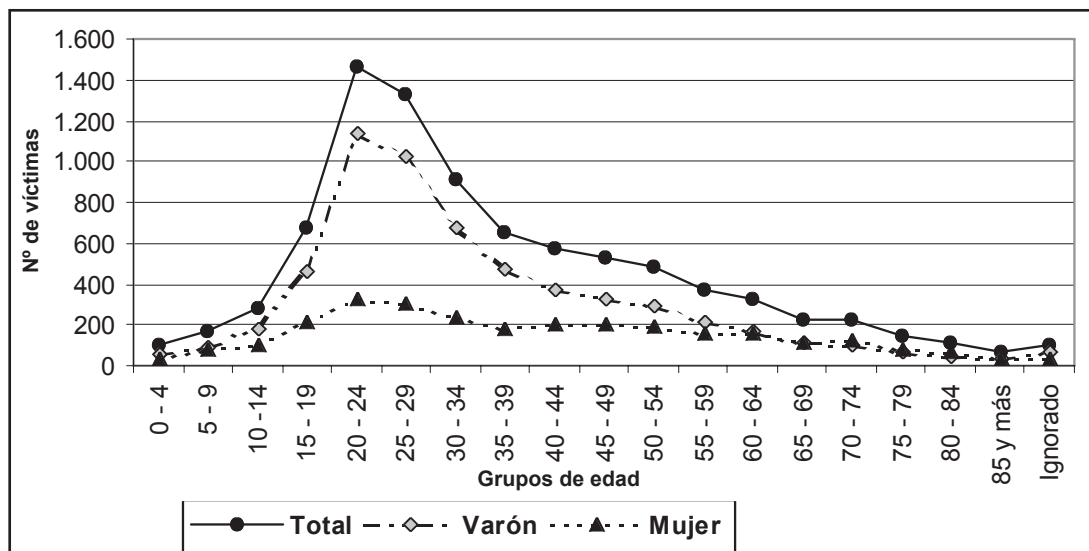
Fuente: Dirección General de Estadística y Censos (G.C.B.A.) sobre la base de datos de los Hospitales Generales de Agudos del G.C.B.A.

Cuadro 21 Víctimas de accidentes de tránsito por sexo según grupo de edad.
Ciudad de Buenos Aires. Año 2003

Grupo de edad	Total		Sexo				Ignorado
			Varón		Mujer		
	Absoluto	%	Absoluto	%	Absoluto	%	
Total	8.767	100,0	5.897	100,0	2.857	100,0	13
0 - 4	97	1,1	58	1,0	39	1,4	-
5 - 9	171	2,0	91	1,5	79	2,8	1
10 - 14	279	3,2	177	3,0	101	3,5	1
15 - 19	679	7,7	460	7,8	216	7,6	3
20 - 24	1.467	16,7	1.141	19,3	324	11,3	2
25 - 29	1.330	15,2	1.025	17,4	305	10,7	-
30 - 34	918	10,5	675	11,4	241	8,4	2
35 - 39	654	7,5	472	8,0	180	6,3	2
40 - 44	579	6,6	373	6,3	206	7,2	-
45 - 49	530	6,0	326	5,5	204	7,1	-
50 - 54	488	5,6	296	5,0	192	6,7	-
55 - 59	370	4,2	214	3,6	156	5,5	-
60 - 64	328	3,7	165	2,8	163	5,7	-
65 - 69	226	2,6	117	2,0	109	3,8	-
70 - 74	220	2,5	100	1,7	120	4,2	-
75 - 79	147	1,7	64	1,1	83	2,9	-
80 - 84	109	1,2	44	0,7	65	2,3	-
85 y más	69	0,8	32	0,5	37	1,3	-
Ignorado	106	1,2	67	1,1	37	1,3	2

Fuente: Dirección General de Estadística y Censos (G.C.B.A.) sobre la base de datos de los Hospitales Generales de Agudos del G.C.B.A.

Gráfico 8 Víctimas de accidentes de tránsito por sexo según grupo de edad.
Ciudad de Buenos Aires. Año 2003



Fuente: Dirección General de Estadística y Censos (G.C.B.A.) sobre la base de datos de los Hospitales Generales de Agudos del G.C.B.A.

Publicaciones del mes

Informe de Resultados:

- (147) Producto Bruto Geográfico de la Ciudad de Buenos Aires (datos provisorios de 2003)
- (148) Índice de Precios al Consumidor de la Ciudad de Buenos Aires (datos de septiembre de 2004)
- (149) Encuesta Industrial Mensual (datos de julio de 2004)
- (150) Estadística de Edificación (datos de septiembre de 2004)
- (151) Encuesta de Indicadores Laborales (datos de agosto de 2004)
- (152) Encuesta de Ocupación Hotelera (datos de julio de 2004)