



ISSN: 1514-0636

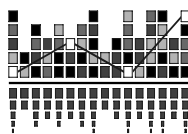
Gobierno de la Ciudad Autónoma de Buenos Aires
Dirección General de Estadística y Censos

SEC *informa*

Sistema Estadístico de la Ciudad

Enero/Febrero 2004

Presentación	2
Indicadores económicos de coyuntura	2
Recaudación impositiva	2
Empleo privado formal	5
Actividad comercial	6
Ventas en supermercados	6
Ventas en centros de compra (shoppings)	6
Recaudación y circulación por autopistas	8
Mercado inmobiliario	8
Encuesta industrial mensual	9
Índice de precios al consumidor de la Ciudad de Buenos Aires	11
Encuesta de ocupación hotelera	13
Actividad de la construcción en la Ciudad de Buenos Aires	15
La atención primaria de la salud	17
Publicaciones de este mes	20



Dirección General de Estadística y Censos

Av. San Juan 1340 - (1148) Buenos Aires - Tel.: 4307-3547 Tel/fax: 4307-5661, e-mail: bidgeyc@buenosaires.gov.ar

Presentación

El presente boletín **SEC Informa**, continua sintetizando con regularidad mensual, los principales tópicos relativos a todo lo que reviste interés estadístico en la Ciudad.

En este número se condensa información de los meses de enero y febrero. Se presentan, como se hace habitualmente los Indicadores de coyuntura, referidos a la actividad económica y laboral. Se agrega una novedosa información acerca de la atención primaria de la salud y los centros de salud y acción comunitaria (CESAC).

Se recuerda que lo que se publica habitualmente con el nombre de Informe de resultados, da cuenta de la situación de distintas temáticas referidas a aspectos puntuales de la realidad de Buenos Aires. El que se interese por seguirlos, los tiene disponibles en nuestra Dirección y en la página web, así como también puede desde allí acceder a otras publicaciones ya anunciadas

La página del Gobierno de la Ciudad es www.buenosaires.gov.ar Desde el inicio, en la columna de la izquierda, ingresando a Sistema Estadístico, se accede al listado completo en los distintos formatos de las publicaciones existentes en la red. Desde esta ubicación es posible desplegar lo que se elija y leerlo o imprimirlo.

Como siempre, también nuestro **Centro de Documentación, Difusión y Atención al Usuario** está a disposición de todos.

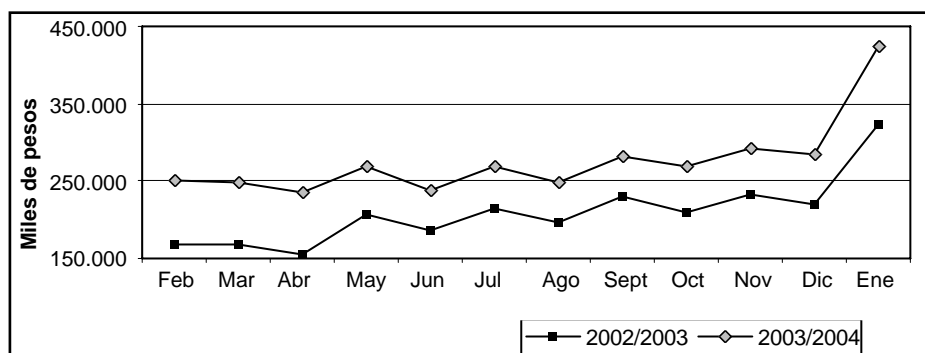
Lic. Martín J. Moreno
Director General

Indicadores económicos de coyuntura

Recaudación Impositiva

Comprende la recaudación de los principales impuestos y las tasas correspondientes al Gobierno de la Ciudad de Buenos Aires. Se presenta en forma separada la recaudación sobre los Ingresos Brutos, por su fuerte peso en el total de la recaudación, y porque permite una aproximación a la evolución de la actividad económica de la Ciudad. En cada actividad están agregados los tres tipos de convenio existentes: Convenio Multilateral, Contribuyentes Locales y Agentes de Retención.

Gráfico 1 Recaudación Impositiva del Gobierno de la Ciudad de Buenos Aires. Febrero de 2002 / enero de 2003. y Febrero de 2003 / enero de 2004. Ciudad de Buenos Aires (en miles de pesos)



Fuente: Dirección General de Rentas (G.C.B.A.).

Cuadro 1 Recaudación Impositiva del Gobierno de la Ciudad de Buenos Aires. Febrero de 2003 / enero de 2004.
Total general y por principales impuestos (en pesos y variación porcentual)

	Total	Impuesto sobre ingresos brutos	Alum., barrido y limpieza	Patentes de vehiculos	Contribución por publicidad	Moratoria, facilita- des y gravámenes varios
2003						
Febrero	251.877.392	166.292.465	19.424.910	54.469.907	99.999	11.590.111
Marzo	248.040.973	166.387.919	55.369.786	12.190.834	1.516.966	12.575.468
Abril	235.970.924	170.216.649	20.126.348	30.735.802	618.512	14.273.613
Mayo	268.309.320	179.249.663	63.473.896	11.743.945	235.676	13.606.140
Junio	236.787.014	168.543.977	20.927.277	32.365.646	1.270.269	13.679.845
Julio	268.144.749	174.972.829	62.421.943	14.759.668	345.208	15.645.101
Agosto	247.327.400	185.179.238	16.865.021	31.147.612	198.248	13.937.281
Septiembre	282.826.972	186.433.023	66.449.935	13.583.446	1.829.476	14.531.092
Octubre	270.097.185	191.092.697	23.906.045	36.701.755	588.845	17.807.843
Noviembre	291.641.084	200.613.384	60.831.337	14.011.338	141.058	16.043.967
Diciembre	285.210.164	199.243.081	23.990.199	37.341.073	1.549.975	23.085.836
2004						
Enero	424.853.919	237.065.717	146.878.691	14.086.415	729.537	26.093.559
Variación porcentual:						
Enero 2004 resp. enero de 2003	31,8	26,3	29,8	51,7	222,1	119,0

Nota: dado que el vencimiento de varios impuestos no es mensual no corresponde realizar la comparación enero / diciembre 2003.

Fuente: Dirección General de Rentas (G.C.B.A.).

Cuadro 2 Recaudación impositiva sobre los Ingresos Brutos. Ciudad de Buenos Aires. Total general y por rama de actividad. Febrero de 2003 / enero de 2004 (en pesos y variación porcentual)

	Total	Comercio por mayor	Comercio por menor	Restaurantes y hoteles	Transporte Almacén. y comun.	Estab. Financ., seguros, inmuebles, serv. Téc. y prof.	Servicios comunales, sociales y personales	Resto de actividades
2003								
Febrero	160.730.296	18.011.123	11.061.958	2.257.630	19.548.055	61.140.619	10.670.937	38.039.974
Marzo	161.657.908	15.551.151	10.881.973	2.417.176	19.088.272	67.435.449	11.007.117	35.276.769
Abril	166.855.601	18.514.533	12.397.201	3.043.145	18.329.889	61.873.589	11.045.713	41.651.531
Mayo	177.647.318	20.166.212	13.423.646	2.797.404	20.948.295	62.689.661	11.492.263	46.129.838
Junio	165.643.213	20.058.316	13.151.922	2.778.262	20.007.027	53.823.943	11.439.614	44.384.130
Julio	172.642.664	20.798.093	13.886.062	3.083.396	18.292.509	58.881.039	12.251.616	45.449.950
Agosto	182.654.156	21.614.664	14.995.744	3.182.482	22.925.556	58.196.586	13.835.161	47.903.963
Septiembre	184.085.291	22.330.085	15.196.079	3.309.777	21.797.183	59.417.635	13.981.519	48.053.013
Octubre	191.563.150	23.840.132	14.456.093	3.157.647	21.912.572	62.571.716	13.575.524	52.049.467
Noviembre	194.057.068	22.567.950	15.340.572	3.215.948	22.604.338	68.126.086	13.458.432	48.743.742
Diciembre	197.985.119	23.666.474	14.728.695	2.891.763	22.597.441	69.668.131	12.588.243	51.844.371
2004								
Enero	235.324.806	26.851.547	18.978.533	4.234.212	25.625.293	86.301.675	15.402.665	57.930.881
Variación porcentual:								
Enero 2004 resp. diciembre de 2003	18,9	13,5	28,9	46,4	13,4	23,9	22,4	11,7
Enero 2004 resp. enero 2003	34,6	20,4	7,7	56,9	27,0	33,9	44,9	57,0

Nota: la diferencia en la información sobre Ingresos Brutos suministrada en este cuadro con respecto al anterior, se debe a que la misma es tomada en otra etapa de procesamiento.

Fuente: Dirección General de Rentas (G.C.B.A.).

Empleo privado formal

Esta información proviene de la Encuesta de Indicadores Laborales (EIL), un relevamiento mensual realizado por la Dirección General de Estadística y Censos del Gobierno de la Ciudad de Buenos Aires en conjunto con el Ministerio de Trabajo, Empleo y Formación de Recursos Humanos de la Nación. Tiene como propósito medir la evolución y características principales del empleo asalariado formal privado de la Ciudad de Buenos Aires. El universo de la encuesta comprende al conjunto de las empresas privadas pertenecientes a las actividades secundarias y terciarias localizadas en la Ciudad y que cuentan con un plantel de más de 10 ocupados registrados en el Sistema de Seguridad Social. Para más información ver el Informe de Resultados correspondiente en nuestro Centro de Documentación.

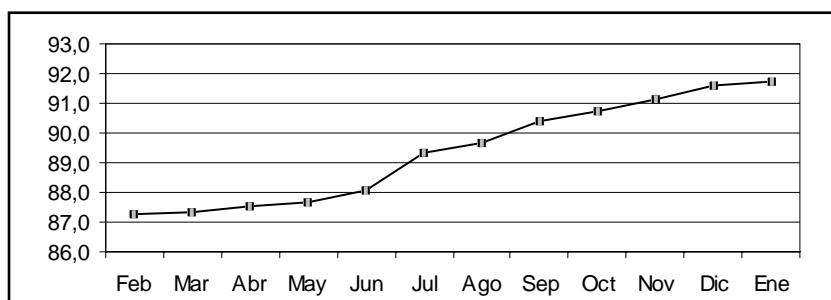
Cuadro 3 Evolución del empleo formal privado. Ciudad de Buenos Aires.
Julio de 2003 / enero de 2004 (Índice mayo 2000 = 100 y variación porcentual)

Período	Índice base mayo'00=100	Variación porcentual			
		Respecto al mes anterior	Acumulado en los últimos 6 meses	Acumulado en los últimos 12 meses	Acumulado desde enero hasta cada mes del mismo año
2003					
Julio	89,4	1,4	2,7	2,8	2,7
Agosto	89,7	0,3	2,7	3,6	3,1
Septiembre	90,4	0,8	3,5	4,7	3,9
Octubre	90,7	0,4	3,6	4,7	4,3
Noviembre	91,1	0,4	3,9	5,0	4,8
Diciembre	91,6	0,5	3,9	5,3	5,3
2004					
Enero	91,8	0,2	2,7	5,5	0,2

Nota: las tasas de variación mensuales contienen un desvío estándar estimado en 0,2.

Fuente: Dirección General de Estudios y Formulación de Políticas de Empleo (MTEySS).
Dirección General de Estadística y Censos (G.C.B.A.) sobre la base de EIL/CBA.

Gráfico 2 Evolución del nivel de empleo formal privado. Ciudad de Buenos Aires.
Febrero de 2003 / enero de 2004 (Índice mayo 2000=100)



Fuente: Dirección General de Estudios y Formulación de Políticas de Empleo (MTEySS).
Dirección General de Estadística y Censos (G.C.B.A.) sobre la base de EIL/CBA.

Actividad Comercial

Se incluye aquí información de las ventas en supermercados y centros de compras. Las ventas totales corresponden al monto total en pesos de las ventas efectuadas a lo largo de cada mes, valuadas al precio de venta en el establecimiento vendedor, incluyendo IVA y neto de bonificaciones o descuentos de cualquier tipo. No se incluyen cargos ni intereses por financiación. La evolución de las series, muestra una alta sensibilidad según el número de fines de semana del mes, y otros factores estacionales tales como festividades, feriados, pagos de aguinaldo, etc.

Con el objeto de aislar el efecto de las variaciones en los precios, se incluyen ambas series a valores constantes, expresadas como índices en base 1997=100. Para su cálculo se utilizan los índices de precios suministrados por INDEC, elaborados para este fin.

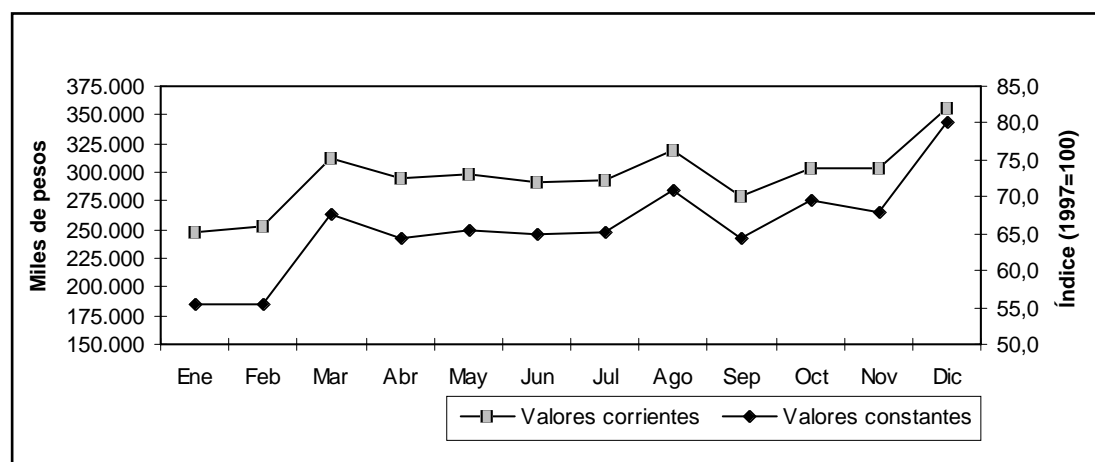
Ventas en Supermercados

Corresponde a la actividad de las empresas de supermercados que cuentan por lo menos con alguna boca de expendio cuya superficie de venta supere los 300m².

Las ventas en diciembre de 2003, fueron realizadas a través de 325 bocas de expendio.

Gráfico 3 Supermercados. Ventas totales en la Ciudad de Buenos Aires.

Enero / diciembre 2003 (en miles de pesos para valores corrientes e Índice 1997=100 para valores constantes)



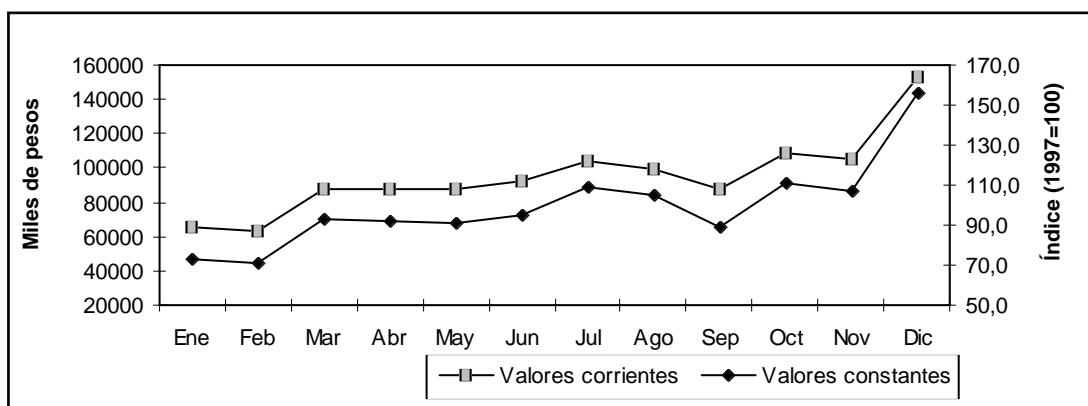
Fuente: Encuesta de Supermercados. INDEC.

Ventas en Centros de Compras (shopping)

Corresponde a la actividad de los Centros de Compras ubicados en la Ciudad de Buenos Aires. Se incluyen las ventas en aquellos locales que desarrollan una actividad comercial cuya medición sea factible (en términos de volúmenes de venta), sin considerarse las actividades no estrictamente comerciales (bancos, correos, etc.) ni las góndolas o stands. Tampoco se consideran las ventas de los supermercados que se ubican dentro de los centros de compras.

En diciembre de 2003 las ventas fueron realizadas en 14 centros de compras a través de 1104 locales activos.

Gráfico 4 Centros de compras (shopping). Ventas totales en la Ciudad de Buenos Aires. Enero / diciembre de 2003 (en miles de pesos para valores corrientes e Índice 1997=100 para valores constantes)



Fuente: Encuesta de Centros de Compras. INDEC.

Cuadro 4 Ventas totales efectuadas en supermercados y centros de compras (shopping) de la Ciudad de Buenos Aires. Enero / diciembre de 2003 (en miles de pesos para valores corrientes, Índice 1997=100 para valores constantes y variación porcentual)

	Supermercados		Centros de compras	
	Corrientes	Constantes	Corrientes	Constantes
	miles de pesos	Índice 1997=100	miles de pesos	Índice 1997=100
2003				
Enero	247.835	55,4	65.355	73,0
Febrero	253.738	55,5	63.670	71,2
Marzo	311.381	67,6	87.201	93,5
Abril	295.415	64,4	88.213	91,5
Mayo	298.220	65,5	88.210	91,1
Junio	290.586	65,0	91.785	94,9
Julio	292.385	65,2	103.641	109,8
Agosto	319.173	70,9	98.802	104,6
Septiembre	279.534	64,4	88.001	89,1
Octubre	302.858	69,5	108.926	111,5
Noviembre	303.853	67,8	104.747	107,4
Diciembre	355.511	80,2	153.028	156,2
Variación porcentual:				
Diciembre2003 resp. noviembre 2003	17,0	18,2 ¹	46,1	45,5 ¹
Diciembre2003 resp. diciembre 2002	3,0	1,3 ¹	29,8	21,7 ¹
Acum. Ene/diciembre 2003 resp. Ene/diciembre 2002	7,4	-10,8 ¹	35,8	16,3 ¹

¹Las variaciones porcentuales se calculan sobre los valores absolutos.

Fuente: Supermercados: Encuesta de Supermercados. INDEC. Centros de Compras: Encuesta de Centros de Compras. INDEC.

Recaudación y Circulación por Autopistas

Los datos corresponden a las autopistas que tienen puestos de peaje dentro de la Ciudad de Buenos Aires. Los datos de circulación reflejan la cantidad de vehículos pasantes, incluyendo a todos aquellos exentos de pago como ambulancias, policía, bomberos, gendarmería, y servicio penitenciario. Los datos de recaudación incluyen los pagos por cabina de peaje y el telepeaje.

Cuadro 5 Autopistas. Recaudación y circulación. Ciudad de Buenos Aires. Agosto de 2003 / enero de 2004 (en pesos y número de vehículos)

	Recaudación	Circulación
	Pesos	Vehículos
2003		
Agosto	9.352.710	6.289.775
Septiembre	9.540.253	6.772.170
Octubre	9.967.626	7.213.594
Noviembre	9.773.545	6.937.676
Diciembre	10.477.868	6.987.281
2004		
Enero	10.893.034	6.490.674
Variación porcentual		
Enero 2004 resp. diciembre de 2003	4,0	-7,1
Enero 2004 resp. enero 2003	25,1	22,5

Nota: a partir de marzo de 2003, para la autopista A. Illia se produjo una reducción en el monto del peaje de las diferentes categorías de vehículos.

Fuente: AUSA y Covimet.

Mercado Inmobiliario

Se incluye la información de las escrituras, hipotecas y actos judiciales transferenciales de dominio (propiedad), que fueron anotadas en el Registro de la Propiedad Inmueble de la Ciudad de Buenos Aires. Estos datos permiten una aproximación a la evolución del mercado inmobiliario.

Cuadro 6 Mercado inmobiliario. Escrituras y actos judiciales anotados en el Registro de la Propiedad Inmueble. Ciudad de Buenos Aires. Agosto / enero de 2003 (en cantidad y variación porcentual)

	Escrituras			Actos Judiciales transf. de dom.
	Total	Traslativas de dominio	Hipotecas	
2003				
Agosto	6.982	6.779	203	1.137
Septiembre	7.708	7.432	276	1.543
Octubre	7.947	7.632	315	1.595
Noviembre	7.098	6.814	284	1.520
Diciembre	7.471	7.158	313	1.522
2004				
Enero	7.822	7.434	388	719
Variación porcentual				
Enero 2004 resp. diciembre de 2003	4,7	3,9	24,0	-52,8
Enero 2004 resp. enero 2003	-11,7	-13,6	52,2	-3,7

Fuente: Registro de la Propiedad Inmueble.

Encuesta Industrial Mensual

Aquí se presentan datos provisorios de la Encuesta Industrial Mensual (EIM).

Esta encuesta tiene por objetivo la medición de la actividad industrial en términos de ventas, producción, ocupación, horas y salarios, con el fin de elaborar indicadores que den cuenta de la evolución coyuntural del sector. Para deflactar los valores corrientes se utilizó la evolución del Índice de Precios Básicos del Productor (IPP), resultando la serie a precios constantes de Octubre de 2001.

La EIM forma parte de un programa de relevamiento a la industria manufacturera que esta Dirección realiza conjuntamente con el Instituto Nacional de Estadística y Censos (INDEC). Tanto el formulario como la metodología de relevamiento y control son iguales a los utilizados por INDEC.

Para mayor información, ver el informe de resultados correspondiente en nuestro Centro de Documentación.

Cuadro 7 Encuesta Industrial Mensual. Valor de la producción, volumen físico de la producción, personal asalariado, horas trabajadas y salarios brutos. Ciudad de Buenos Aires. III trimestre 2002 / III trimestre 2003 (Base IV trimestre 2001 = 100)

Rama de actividad	2002		2003		
	III trimestre	IV trimestre	I trimestre	II trimestre	III trimestre
Valor de la Producción					
Total	162,0	183,4	173,1	195,7	221,9
Alimentos, bebidas y tabaco	126,6	158,3	142,5	146,6	162,4
Textiles y confecciones	218,7	234,6	227,5	256,0	324,1
Papel e imprenta	116,9	131,3	114,8	121,1	148,6
Prod. químicos excepto medicamentos de uso humano	240,1	269,2	283,8	312,5	332,5
Medicamentos de uso humano	140,9	156,0	135,4	190,3	230,3
Productos metálicos, maquinaria y equipos	171,4	188,3	175,0	207,1	212,9
Otras industrias manufactureras	221,6	221,1	204,6	223,5	282,4
Volumen físico de la producción					
Total	83,9	92,1	86,8	97,9	112,1
Alimentos, bebidas y tabaco	66,2	79,8	71,7	74,0	82,8
Textiles y confecciones	131,0	133,3	130,2	138,6	183,5
Papel e imprenta	74,6	83,1	73,1	77,0	92,6
Prod. químicos excepto medicamentos de uso humano	96,8	103,2	105,8	117,7	128,6
Medicamentos de uso humano	75,2	81,8	70,7	99,5	120,5
Productos metálicos, maquinaria y equipos	83,5	90,9	86,2	103,8	106,6
Otras industrias manufactureras	115,3	110,7	102,2	110,4	138,5
Personal asalariado	92,1	92,8	94,0	95,0	96,7
Horas trabajadas	93,8	94,2	88,2	98,9	103,4
Salarios brutos	95,1	99,9	104,3	105,6	110,5

Fuente: Dirección General de Estadística y Censos (G.C.B.A.).



Cuadro 8 Encuesta Industrial Mensual. Venta de producción propia, ingreso por producción, personal asalariado, horas trabajadas por el personal asalariado y salarios brutos. Valores corrientes y constantes de Octubre 2001. Noviembre de 2002 / noviembre de 2003 (Índice base octubre 2001 = 100). Valores provisorios

Indicadores	2002		2003										
	Nov	Dic	Ene	Feb	Mar	Abr	May	Jun	Jul	Ago	Sep	Oct	Nov
Valores corrientes													
Venta de producción propia¹	162,9	187,2	164,5	153,3	172,7	181,8	182,7	177,0	193,7	193,3	202,1	225,8	205,7
Alimentos, bebidas y tabaco	155,3	177,9	146,7	138,7	148,0	139,1	160,6	147,7	160,0	161,5	168,5	192,5	181,6
Textiles y confecciones	170,5	182,8	153,4	132,0	180,5	176,3	187,8	173,7	189,0	197,5	213,3	251,4	187,0
Papel e imprenta	129,0	157,5	107,0	103,1	133,8	126,8	125,2	129,7	149,0	144,1	151,4	175,2	173,6
Prod. químicos excepto medicamentos de uso humano	205,2	261,7	241,2	226,6	247,1	284,6	260,1	250,9	274,7	283,8	288,8	315,1	271,1
Medicamentos de uso humano	149,2	141,7	160,7	137,3	149,2	164,2	165,5	170,1	178,6	169,2	174,2	178,4	170,0
Productos metálicos, maquinaria y equipos	179,3	199,8	173,6	184,1	186,6	211,0	210,8	202,2	208,9	213,1	227,5	289,8	275,1
Otras industrias manufactureras	117,4	139,4	118,7	110,2	132,0	132,9	143,1	121,8	164,4	145,6	179,4	171,4	171,6
Ingreso por producción²	161,7	185,0	162,3	152,8	171,2	179,7	183,2	176,0	192,7	192,5	202,0	225,5	204,9
Valores constantes de Octubre 2001													
Venta de producción propia¹	82,2	94,3	83,1	77,2	86,3	91,4	90,5	89,9	98,7	97,9	101,9	112,6	101,9
Alimentos, bebidas y tabaco	78,1	89,1	73,7	69,6	73,9	69,9	80,6	74,2	80,8	82,4	85,6	95,8	89,0
Textiles y confecciones	97,1	103,5	88,4	75,5	103,1	100,8	92,2	99,5	108,7	111,6	119,8	141,2	104,2
Papel e imprenta	81,9	99,8	68,0	65,8	85,4	80,6	79,7	82,5	94,9	89,1	93,2	102,8	101,0
Prod. químicos excepto medicamentos de uso humano	80,1	102,2	93,0	86,0	91,4	106,8	99,0	98,1	108,2	111,5	112,9	123,5	105,9
Medicamentos de uso humano	78,3	74,1	84,1	71,7	78,1	86,1	86,5	89,4	93,8	88,7	91,2	93,6	89,0
Productos metálicos, maquinaria y equipos	86,9	96,8	85,1	91,3	92,2	105,3	106,0	101,9	105,3	106,7	113,8	144,9	136,4
Otras industrias manufactureras	59,5	70,3	60,3	55,4	66,4	66,4	71,6	60,5	81,7	72,2	88,4	84,4	83,8
Ingreso por producción²	81,6	93,2	82,0	76,9	85,6	90,3	90,7	89,4	98,2	97,5	101,9	112,5	101,5
Personal asalariado	92,1	92,1	92,7	93,0	93,7	94,3	93,7	94,5	95,4	96,2	96,1	96,3	96,9
Horas trabajadas por el personal asalariado	90,2	88,5	82,8	79,8	89,9	93,6	95,8	93,7	99,3	96,7	100,3	101,6	97,0
Salarios brutos³ (valores corrientes)	97,0	105,6	110,1	99,6	102,1	103,2	104,0	108,4	109,6	108,6	112,3	116,4	117,3

¹ Venta de producción propia es la venta devengada por el local durante el mes de referencia de los bienes elaborados en el local o mandados a elaborar por terceros, con materia prima propia del local a precio de venta de fábrica. Este dato no incluye IVA, impuestos a los combustibles, ni impuestos internos, pero sí incluye el valor de los subsidios que pudieran tener.

² Ingreso por Producción incluye la suma de las variables: venta de bienes producidos con materia prima propia; trabajos industriales realizados para terceros; reparaciones de maquinarias y equipos que pertenecen a terceros.

³ Salarios Brutos incluyen retribuciones por horas normales, horas extra, otros pagos habituales y vacaciones.

Fuente: Dirección General de Estadística y Censos (G.C.B.A.).

Índice de precios al consumidor de la Ciudad de Buenos Aires

El índice de precios al consumidor de la Ciudad de Buenos Aires, fue calculado por el INDEC en respuesta al requerimiento de esta Dirección General para disponer de un índice de precios específico para esta jurisdicción. El mismo se elaboró utilizando los índices elementales (a nivel de variedad) del IPC-GBA base 1999=100 y la estructura del consumo de los hogares residentes en la Ciudad, que surge de la Encuesta Nacional de Gastos de los Hogares (ENGH) '96/97, para los capítulos, grupos y subgrupos de bienes y servicios. Para la selección de productos y sus variedades en cada subgrupo se consideró la composición del consumo de la región metropolitana.

Teniendo en cuenta que las muestras de informantes de precios no fueron diseñadas para dar resultados específicos a nivel de la ciudad y que tampoco se cuenta con información estadística sobre localización geográfica de las compras realizadas por los hogares residentes en ella, siendo probable que una parte se haga en negocios situados fuera de esa jurisdicción, se optó por utilizar, en esta primera etapa, los precios medios del Área Metropolitana en su conjunto. Información más detallada puede encontrarse en el Informe de Resultados correspondiente.

Cuadro 9 Índice de precios al consumidor de la Ciudad de Buenos Aires según capítulos. Diciembre de 2003 y enero de 2004. Base 1999=100. Índices y variaciones de enero de 2004 respecto del mes anterior y de diciembre de 2001

Nivel general y capítulos	Índice diciembre 2003	Índice enero 2004	Variación enero 2004 respecto diciembre 2003	Variación enero 2004 respecto diciembre 2001
Nivel general	139,57	140,51	0,7	43,8
Alimentos y bebidas	156,51	157,29	0,5	63,1
Indumentaria	156,39	151,08	-3,4	65,0
Vivienda y servicios básicos	117,53	117,61	0,1	20,0
Equipamiento y mantenimiento del hogar	138,26	138,63	0,3	44,4
Atención médica y gastos para la salud	133,38	133,99	0,5	29,8
Transporte y comunicaciones	132,86	133,01	0,1	34,3
Esparcimiento	152,93	160,76	5,1	69,4
Educación	105,15	105,16	--	7,7
Otros bienes y servicios	149,18	149,76	0,4	46,4

Fuente: INDEC.

Cuadro 10 Índice de precios al consumidor de la Ciudad de Buenos Aires según bienes y servicios. Diciembre de 2003 y enero de 2004. Base 1999=100. Índices y variaciones de enero de 2004 respecto del mes anterior y de diciembre de 2001

Nivel general, bienes y servicios	Índice diciembre 2003	Índice enero 2004	Variación enero 2004 respecto diciembre 2003	Variación enero 2004 respecto diciembre 2001
Nivel general	139,57	140,51	0,7	43,8
Bienes	164,19	163,86	-0,2	72,5
Servicios	119,53	121,49	1,6	21,6

Fuente: INDEC.

Cuadro 11 Índice de precios al consumidor de la Ciudad de Buenos Aires según bienes y servicios. Base 1999=100. Febrero 2003 / enero 2004

	Nivel general	Bienes	Servicios
2003			
Febrero	136,50	162,18	115,60
Marzo	137,07	163,82	115,29
Abril	137,19	164,37	115,07
Mayo	136,79	163,42	115,11
Junio	137,25	162,34	116,82
Julio	138,11	162,42	118,33
Agosto	137,94	162,65	117,83
Septiembre	137,94	163,08	117,47
Octubre	138,66	164,35	117,75
Noviembre	139,01	164,64	118,14
Diciembre	139,57	164,19	119,53
2004			
Enero	140,51	163,86	121,49

Fuente: INDEC.

Encuesta de Ocupación Hotelera

Esta información proviene de la Encuesta de Ocupación Hotelera (EOH), cuyo relevamiento mensual es realizado por la Dirección General de Estadística y Censos del Gobierno de la Ciudad de Buenos Aires a partir de julio de 2002. La misma tiene por objetivo conocer las características generales del sector, en lo referido a la cantidad de habitaciones y plazas disponibles a la venta y efectivamente ocupadas, destino de los pasajeros en los meses de mayor afluencia turística, tarifa promedio por categoría, personal ocupado y salario promedio de los puestos de trabajo más representativos del sector. La EOH releva una muestra de los hoteles de 1 y 2 estrellas, y la totalidad de los establecimientos hoteleros de la ciudad categorizados de 3, 4 y 5 estrellas y apart hoteles. Se puede completar esta información consultando el Informe de Resultados correspondiente.

Cuadro 12 Cantidad de hoteles, habitaciones y plazas disponibles por categoría. Ciudad de Buenos Aires. Diciembre de 2003

	Total	Categoría						
		1 estrella	2 estrellas	3 estrellas	4 estrellas	5 estrellas	Apart	Sin categorizar
Cantidad de hoteles	211	27	41	41	51	15	24	12
Habitaciones disponibles	17.786	1.026	2.026	2.986	5.562	3.818	1.317	1.051
Plazas disponibles	36.247	2.144	4.031	6.291	11.468	7.617	2.642	2.054

Fuente: Dirección General de Estadística y Censos (G.C.B.A.), en base a datos de la Subsecretaría de Turismo de la Ciudad de Buenos Aires.

Cuadro 13 Tasa de ocupación de habitaciones¹ por categoría. Ciudad de Buenos Aires. Enero de 2003 / diciembre de 2003 (en porcentaje)

Período	Total	Categoría					
		1 estrella	2 estrellas	3 estrellas	4 estrellas	5 estrellas	Apart
2003							
Enero	40,3	17,1	30,0	35,3	48,3	43,7	42,5
Febrero	47,1	24,1	32,3	42,6	56,7	50,5	47,2
Marzo	55,7	46,8	37,9	48,4	66,0	59,0	53,7
Abril	53,4	36,3	38,7	50,4	63,7	51,8	57,3
Mayo	50,1	39,2	38,0	47,7	59,1	48,1	50,5
Junio	52,0	40,2	39,0	50,7	60,3	49,8	55,7
Julio	60,0	43,5	51,2	65,9	70,8	49,1	59,3
Agosto	57,9	42,8	50,3	58,9	70,2	47,7	57,0
Septiembre	58,1	46,6	46,1	62,0	67,2	51,4	57,1
Octubre	66,2	45,6	52,2	67,6	74,6	66,2	63,1
Noviembre	71,8	47,4	56,6	69,4	80,7	75,4	69,1
Diciembre ²	58,1	32,0	51,9	56,6	64,3	60,7	55,5

¹Es la relación entre las habitaciones ocupadas y las habitaciones disponibles. Surge de dividir la cantidad de las primeras sobre la cantidad de las segundas.

²Valores provisorios.

Fuente: Dirección General de Estadística y Censos (G.C.B.A.).

Cuadro 14 Tarifa promedio¹ por categoría. Ciudad de Buenos Aires. Enero de 2003 / diciembre de 2003 (en pesos)

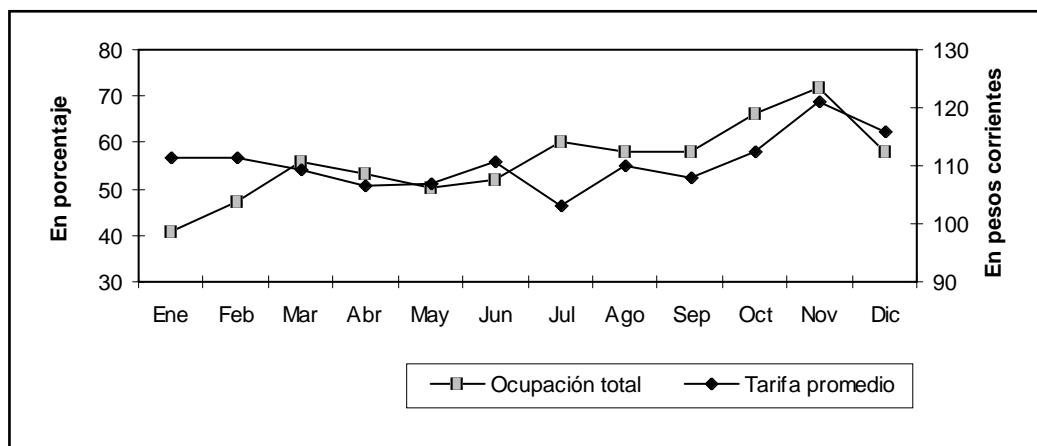
Período	Total	Categoría					Apart
		1 estrella	2 estrellas	3 estrellas	4 estrellas	5 estrellas	
2003							
Enero	110,3	33,9	40,6	55,5	83,9	252,5	100,2
Febrero	111,3	29,9	42,5	59,3	82,1	258,5	95,1
Marzo	109,4	37,7	40,1	60,9	82,0	244,6	105,9
Abril	106,6	32,6	37,9	61,5	82,8	234,8	101,4
Mayo	106,9	31,9	33,7	62,0	82,4	237,9	103,1
Junio	110,7	31,4	36,8	58,3	82,5	257,3	99,1
Julio	103,3	32,5	38,8	62,4	81,9	222,4	94,9
Agosto	110,2	39,4	39,7	57,8	89,9	240,6	100,0
Septiembre	107,8	41,5	39,2	59,4	81,0	243,4	95,2
Octubre	112,3	38,5	40,7	61,9	85,6	250,1	93,1
Noviembre	121,0	33,7	38,7	61,1	88,8	282,1	102,1
Diciembre ²	115,9	38,9	42,0	62,6	87,3	260,4	96,0

¹ Se refiere al precio de una habitación doble standard con baño privado. El precio está expresado en pesos y no incluye el Impuesto al Valor Agregado. Los valores representan el promedio, ponderado por las habitaciones ocupadas, de las tarifas efectivamente cobradas.

² Valores provisorios.

Fuente: Dirección General de Estadística y Censos (G.C.B.A.).

Gráfico 5 Tasas de ocupación y tarifa promedio de habitaciones. Ciudad de Buenos Aires. Enero de 2003 / diciembre de 2003 (en porcentaje y pesos corrientes)



Fuente: Dirección General de Estadística y Censos (G.C.B.A.).

Actividad de la construcción en la Ciudad de Buenos Aires

En este informe se presentan los datos correspondientes a los permisos de obras de construcción y superficie cubierta, de Construcciones nuevas y Ampliaciones que fueron solicitados por los profesionales ante la Dirección General de Fiscalización de Obras y Catastro (D.G.F.O. y C.). Este trabajo contiene información de los últimos seis meses y permite tener un indicador de la actividad de la construcción privada en la Ciudad de Buenos Aires y comparar la evolución en el período. En los cuadros no se incluyen los permisos de obras pertenecientes a la Comisión de la Vivienda. Se puede completar esta información consultando el Informe de Resultados correspondiente.

Cuadro 15 Permisos de construcción solicitados. Total, Construcciones nuevas y Ampliaciones (en número de permisos, m² y variación porcentual). Ciudad de Buenos Aires. Julio 2003 / diciembre 2003

Período	Total		Construcciones nuevas		Ampliaciones	
	Permisos	Superficie (m ²)	Permisos	Superficie (m ²)	Permisos	Superficie (m ²)
Julio 2003	99	61.800	57	43.426	42	18.374
Agosto 2003	75	31.566	37	26.669	38	4.897
Septiembre 2003	100	28.015	55	21.151	45	6.864
Octubre 2003	79	34.877	48	29.327	31	5.550
Noviembre 2003	146	127.210	89	104.073	57	23.137
Diciembre 2003	109	85.685	65	75.241	44	10.444
Variación porcentual						
Dic 03/nov 03	-25,3	-32,6	-27,0	-27,7	-22,8	-54,9
Dic 03/dic 02	28,2	76,8	30,0	74,2	25,7	98,3
Ene -dic 03/ Ene-dic 02	118,7	331,4	177,4	371,6	56,8	173,6

Fuente: Dirección General de Estadística y Censos con datos de la DGFOyC (G.C.B.A.).

Cuadro 16 Cantidad y superficie cubierta de las viviendas nuevas según categoría, incluidas en los permisos solicitados (en m², número de viviendas y variación porcentual). Ciudad de Buenos Aires. Julio 2003 / diciembre 2003

Período	Superficie (m ²)	Total de viviendas	Viviendas nuevas por categoría			
			Sencilla	Confortable	Lujosa	Suntuosa
Julio 2003	31.170	279	89	169	11	10
Agosto 2003	24.954	209	34	88	11	76
Septiembre 2003	18.599	151	71	68	9	3
Octubre 2003	22.995	216	39	115	46	16
Noviembre 2003	108.759	1.054	489	303	101	161
Diciembre 2003	69.423	652	71	264	29	288
Variación porcentual						
Dic 03/nov 03	-36,5	-38,1	-85,5	-12,9	-71,3	78,9
Dic 03/dic 02	67,0	73,9	-62,6	142,2	45,0	414,3
Ene -dic 03/Ene-dic 02	460,3	452,2	252,2	507,5	371,0	1.032,8

Fuente: Dirección General de Estadística y Censos con datos de la DGFOyC (G.C.B.A.).

Cuadro 17 Permisos de construcción solicitados según destino. Total, Construcciones nuevas y Ampliaciones (en número de permisos y variación porcentual).
Ciudad de Buenos Aires. Julio 2003 / diciembre 2003

Período	Univivienda			Multivivienda			Otros destinos		
	Total	C. nuevas	Ampliac.	Total	C. nuevas	Ampliac.	Total	C. nuevas	Ampliac.
Julio 2003	38	19	19	44	29	15	17	9	8
Agosto 2003	35	11	24	28	20	8	12	6	6
Septiembre 2003	30	12	18	49	31	18	21	12	9
Octubre 2003	23	10	13	36	24	12	20	14	6
Noviembre 2003	44	22	22	72	53	19	30	14	16
Diciembre 2003	29	14	15	54	39	15	26	12	14
Variación porcentual									
Dic 03/nov 03	-34,1	-36,4	-31,8	-25,0	-26,4	-21,1	-13,3	-14,3	-12,5
Dic 03/dic 02	3,6	7,7	0,0	31,7	25,8	50,0	62,5	100,0	40,0
Ene-dic 03/ Ene-dic 02	65,3	75,2	57,5	185,8	280,2	53,7	73,7	87,0	60,8

Fuente: Dirección General de Estadística y Censos con datos de la DGFOyC (G.C.B.A.).

Cuadro 18 Superficie cubierta de los permisos de construcción solicitados según destino. Total, Construcciones nuevas y Ampliaciones. (en m² y variación porcentual).
Ciudad de Buenos Aires. Julio 2003 / diciembre 2003

Período	Univivienda			Multivivienda			Otros destinos		
	Total	C. nuevas	Ampliac.	Total	C. nuevas	Ampliac.	Total	C. nuevas	Ampliac.
Julio 2003	6.520	5.165	1.355	28.013	25.304	2.709	27.267	12.957	14.310
Agosto 2003	5.294	2.505	2.789	22.884	21.640	1.244	3.388	2.524	864
Septiembre 2003	6.063	4.060	2.003	16.032	12.681	3.351	5.920	4.410	1.510
Octubre 2003	4.019	2.622	1.397	21.684	18.947	2.737	9.174	7.758	1.416
Noviembre 2003	8.188	5.305	2.883	107.786	92.460	15.326	11.236	6.308	4.928
Diciembre 2003	6.084	4.226	1.858	66.946	63.683	3.263	12.655	7.332	5.323
Variación porcentual									
Dic 03/nov 03	-25,7	-20,3	-35,6	-37,9	-31,1	-78,7	12,6	16,2	8,0
Dic 03/dic 02	23,4	17,4	39,7	73,1	71,0	127,4	160,4	210,8	112,8
Ene-dic 03/ Ene-dic 02	72,3	76,2	64,9	505,3	547,7	218,1	101,3	62,8	197,6

Fuente: Dirección General de Estadística y Censos con datos de la DGFOyC (G.C.B.A.).

La atención primaria de la salud y los Centros de Salud y Acción Comunitaria (CESAC)

Dentro de la estrategia de fortalecimiento del primer nivel desconcentrado de atención de la salud de la población de la Ciudad, se puso en marcha a principios del año 2003 un nuevo sistema de información en los Centros de Salud y Acción Comunitaria (CESAC) de la Secretaría de Salud.

Este sistema de registro fue concebido con el fin de responder adecuadamente a la estrategia de Atención Primaria de la Salud en la que se inscribe la acción de los CESAC, que plantea un enfoque integral que articule acciones de prevención y promoción de la salud con aquéllas curativas y de rehabilitación, con una fuerte presencia de actividades interdisciplinarias e intersectoriales. Asimismo el sistema procura ser un instrumento que genere información útil para la gestión, tanto a nivel local como central.

Los ejes primordiales de este sistema giran en torno a los siguientes objetivos:

- * **Vincular la actividad de los Centros con la población** que en ellos se atiende.

Este eje se plasma en la nominalización de los beneficiarios a través de un registro que incorpora aspectos relevantes para los objetivos planteados (edad, sexo, ubicación territorial, cobertura de salud, nivel educativo, entre otros)

- * Reflejar las **actividades de atención de todos los integrantes del equipo de salud.**

* Registrar todas las **modalidades que las actividades de atención** asumen, tanto las individuales como las grupales, las realizadas intramuros de los CESAC como las extramurales, las de demanda espontánea como las programadas.

Los CESAC se han ido incorporando al sistema de información, que se sustenta en un soporte informático en programa ACCESS, en forma paulatina. En enero del 2003, eran 15 los CESAC que se habían integrado, en febrero se sumó 1 más, entre abril y junio, se incorporaron 6 y, finalmente, entre setiembre y diciembre se adicionaron otros 3, lo cual totaliza los 27 Centros en los cuales se ha registrado a los 123.960 beneficiarios bajo la modalidad mencionada y sobre los cuales se espera tener una adecuada caracterización sociodemográfica, además de la sanitaria.

Este desarrollo es resultado de un trabajo conjunto de la Dirección General Adjunta de Atención Primaria de la Salud y de la Dirección de Estadísticas para la Salud, ambas de la Secretaría de Salud, y de la Dirección General de Estadísticas y Censos de la Secretaría de Hacienda y Finanzas, que ha aportado recursos humanos para el ingreso de datos al sistema informático.

Los cuadros que se presentan a continuación se refieren a la totalidad de las consultas médicas y de las prestaciones profesionales no médicas brindadas en los CESAC durante el año 2003 y permiten conocer la importancia que la actividad de los mismos adquiere en la prevención, promoción y atención de la salud de la población

Cuadro 19 Consultas Médicas por especialidad. Centros de Salud y Acción Comunitaria. Año 2003

Centros de salud y acción comunitaria	Consultas médicas por especialidad					Total
	Clínica	Med. Gral. familiar	Pediatría	Tocoginecología	Otras especialidades	
1	3.632		5.247	4.195		13.074
2	3.663	1.573	12.888	8.625		26.749
3	5.989	732	8.336	6.324	463	21.844
4	4.326		6.781	5.036	611	16.754
4R				17		17
5	5.696		19.332	9.067	276	34.371
6	7.976	1.774	11.027	6.795		27.572
7	1.952		7.348	6.089	395	15.784
8	4.579	31	14.618	3.658	607	23.493
9	5.941		12.527	3.723		22.191
10	3.151		7.572	4.176	1.607	16.506
11	7.035		8.505	2.441	78	18.059
12	2.369		5.499	443		8.311
13	2.154	1.973	6.279	3.347	440	14.193
14	9.660		11.693	4.767		26.120
15	3.165		10.566	3.602	320	17.653
16	2.349		6.195	3.240		11.784
17	458		1.672			2.130
18	2.858	890	7.870	2.456		14.074
19	1.458	3.646	5.364	1.745	22	12.235
20		5.575	1.233	190		6.998
21	3.467		4.588	1.219		9.274
22	7.713		5.953	1.582		15.248
23	1.345		3.287	1.355		5.987
24	1.171	8.859	7.008	3.530		20.568
25	3.022	30	5.582	1.248		9.882
26	3.090		3.818	2.288		9.196
27	315	133	2.668	1.308		4.424
28	676	136	2.287	0		3.099
29	698	1.535	5.655	416		8.304
30	4.889	704	7.554	2.630	970	16.747
32	1.079	1.375	3.803	1.868	908	9.033
33	8.617	643	10.147	1.771		21.178
34	597	2.083	1.368	1.377	34	5.459
Total	115.090	31.692	234.270	100.528	6.731	488.311

Fuente: Dirección General Adjunta de Atención Primaria de la Salud. Dirección de Estadísticas para la Salud. Secretaría de Salud. (G.C.B.A.).

Cuadro 20 Prestaciones profesionales no médicas. Centros de Salud y Acción Comunitaria. Año 2003.

Centros de salud y acción comunitaria	Psicología	Psicopedagogía	Trabajo Social	Fonoaudiología	Kinesiología	Odontología	Nutrición	Obstétrica	Otros profesionales	Enfermería
1	465	1.004	203					769	64	2.753
2	4.026		3.513			11.729	1.676			10.564
3	3.266	54				3.524		2.854		49.990
4	5.051	820	1.719	3.227	3.664	7.211		8.549		11.571
4R	3.004					413				2.475
5	7.317	1.391	5.049			2.072	3.566	2.970	171	25.365
6	3.033	945	5.078	960		8.027		1.210		32.875
7	3.571		2.650	698		2.796	1.331	1.300		42.036
8	4.557		2.380			188	1.241	361	955	5.853
9	3.338	1.186	3.616	349			1.034	3.251	1.627	22.026
10	5.557	1.047	1.588	435			162	405	9	2.886
11	4.570	661	836	1.927		1.834	3.959		308	14.819
C.G.	7.298									
12	2.460	6.440	3.729	3.100		201	2.377			721
13	774	716	356	4.215		4.610		950		10.847
14	11.328	691	6.216			3.570		3.903		11.967
15	7.146	2.616	4.162	211		2.273	1.848	3.444	434	16.460
16	760		368	590			95			2.037
17	188									
18	1.978	1.224	5.418	1.406	887		2.290	4.737		18.043
19	2.858	534	1.544	1.053				4.075		6.785
20	1.122	38	1.024					1.325		2.677
21	111	455	1.525				322	944		8.197
22	1.703		369		329			689		10.395
23	1.018		598		351			8		4.156
24	3.413	1.091	2.271	1.703		3.140	1.715	1.803	753	13.798

Continúa en página siguiente.

Cuadro 20 (Conclusión)

Centros de salud y acción comunitaria	Psicología	Psicopedagogía	Trabajo Social	Fonoaudiología	Kinesiología	Odontología	Nutrición	Obstétrica	Otros profesionales	Enfermería
25	2.180	1.223						1.432		2.038
26	1.567	340	2.308					155		1.781
27	629	168	6.216				482			2.479
28	2.584					4.284			2.406	5.418
29			734				712		204	5.323
30	1.073		340				501	477	281	1.863
32	1.572		242			246	24			1.765
33	2.109	180	424	149		1.654	95	1.274	263	13.114
34	705	173		128		623				1.621
Total	106.331	22.997	64.476	20.151	5.231	58.395	23.430	46.885	7.475	364.698

Fuente: Dirección General Adjunta de Atención Primaria de la Salud. Dirección de Estadísticas para la Salud. Secretaría de Salud. (G.C.B.A.).

Publicaciones de enero-febrero	
Informe de Resultados:	<ul style="list-style-type: none"> (101) Producto Bruto Geográfico de la Ciudad de Buenos Aires (año 2002) (102) Encuesta Industrial Mensual (datos de septiembre de 2003) (103) Encuesta de Indicadores Laborales (datos de noviembre de 2003) (104) Estadística de Edificación (datos de diciembre de 2003) (105) Índice de Precios al Consumidor de la Ciudad de Buenos Aires (datos de diciembre de 2003) (106) Estadística de Edificación Anual (año 2003) (107) Encuesta de Indicadores Laborales (datos de diciembre de 2003) (108) Índice de Precios al Consumidor de la Ciudad de Buenos Aires (datos de enero de 2004) (109) Estadística de Edificación (datos de enero de 2004) (110) Encuesta Industrial Mensual (datos de octubre de 2003) (111) Encuesta de Ocupación Hotelera (datos de noviembre de 2003)

Tirada: 350 ejemplares. Costo unitario de producción: \$ 1,50 (Ley Nº 866)