



IPCBA. Enero de 2015

Informe de resultados | 826



Febrero de 2015

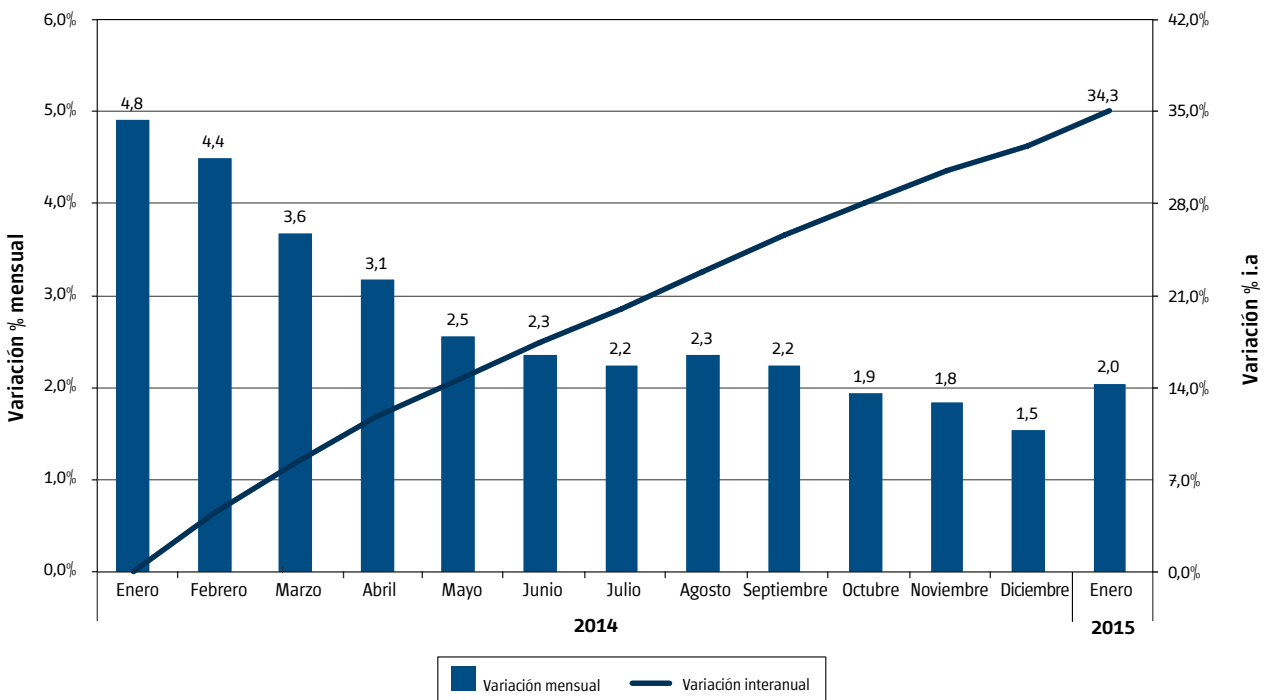
IPCBA. Enero de 2015¹

En enero de 2015, el Índice de Precios al Consumidor (IPCBA) registró una suba del 2,0% mensual, desacelerándose en términos interanuales –i.a.– hasta 34,3%, ubicándose 3,7 puntos porcentuales –p.p.– por debajo de la suba acumulada durante todo el año 2014.

Dicho registro mensual fue significativamente inferior al del mismo período del año previo (4,8%). Esto se explicó por la ausencia de ajustes en las tarifas de transporte

público, al tiempo que los precios de los combustibles cayeron en contraposición a las subas registradas un año atrás. A esto se sumó el incremento más moderado en los paquetes turísticos y en los pasajes aéreos internacionales, dada la relativa estabilidad del tipo de cambio. También contribuyeron a explicar esta diferencia los menores aumentos, en comparación con enero de 2014, de los valores de los medicamentos y de los precios de los Alimentos y bebidas no alcohólicas.

Gráfico 1 IPCBA. Variación mensual, acumulada e interanual del Nivel General. Enero de 2014/2015



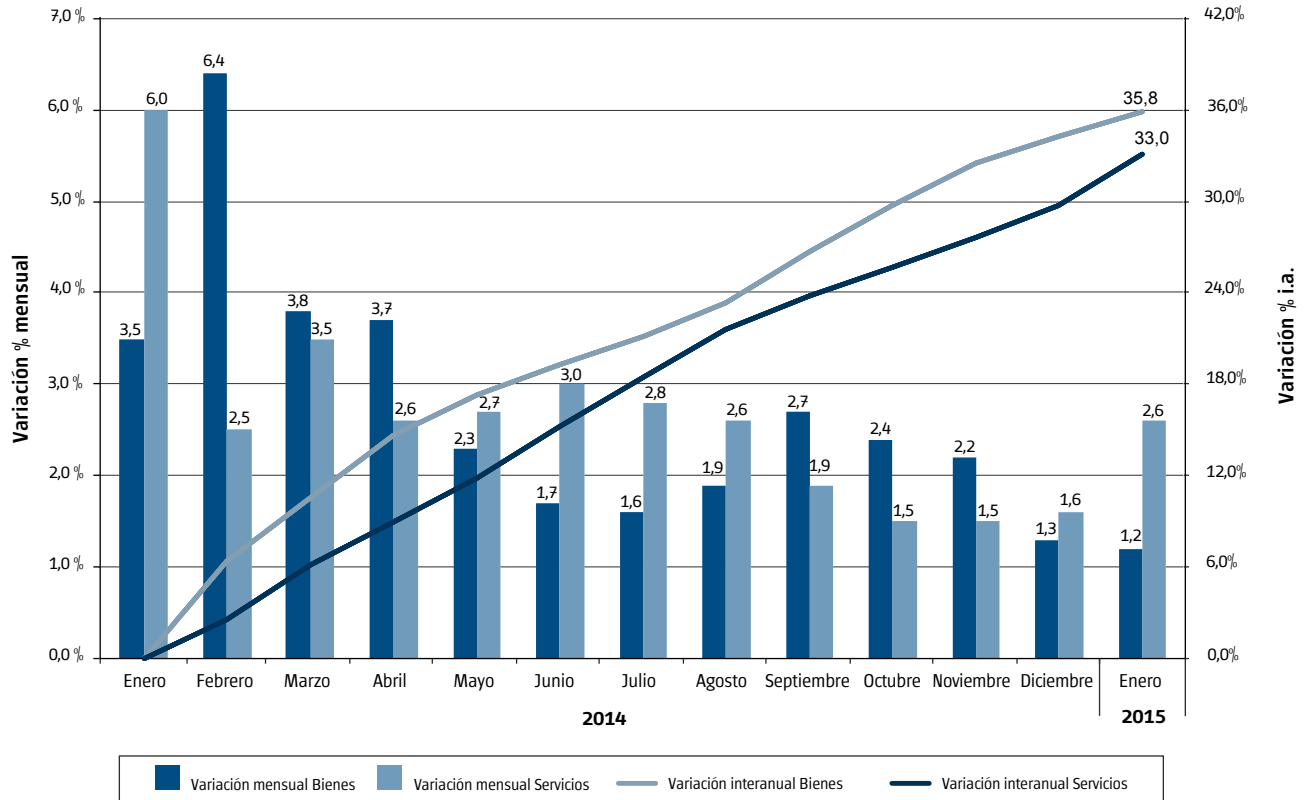
Fuente: Dirección General de Estadística y Censos (Ministerio de Hacienda GCBA).

¹ Datos provisionarios.

1. Bienes y servicios²

Analizando la evolución de los precios por Bienes y Servicios, en enero, al igual que en el mes anterior, los Servicios aumentaron por encima de los Bienes.

Gráfico 2 IPCBA. Variación mensual, acumulada e interanual de Bienes y Servicios. Enero de 2014/2015



Fuente: Dirección General de Estadística y Censos (Ministerio de Hacienda GCBA).

Los Servicios promediaron un alza de 2,6%, la cual se explicó fundamentalmente por aumentos en el alojamiento en hoteles con fines vacacionales y en los paquetes turísticos junto con subas en restaurantes, en los servicios funerarios y en los abonos de televisión. Asimismo se observaron ajustes en los alquileres de la vivienda, en los peajes y en los servicios de telefonía móvil.

Por su parte, en la evolución mensual de los Bienes (1,2%) incidieron mayormente las subas en los precios de los alimentos y bebidas no alcohólicas y el arrastre que dejó el aumento de los cigarrillos el mes pasado. A su vez, se sumaron incrementos en los artículos de tocador y

descartables, en los diarios y publicaciones periódicas y en los productos farmacéuticos. Por otro lado, las disminuciones de carácter estacional en los precios de las prendas de vestir y el abaratamiento de los combustibles para automotores contrarrestaron parcialmente las subas antes mencionadas, contribuyendo a moderar el aumento de los Bienes.

Ambos agrupamientos mostraron una desaceleración en su trayectoria de crecimiento interanual. Así, los Servicios aminoraron su ritmo de suba hasta 33,0% i.a. (-4,3 p.p. en relación al mes previo), mientras que los Bienes lo hicieron hasta 35,8% i.a. (-3,1 p.p.).

² Ver Cuadro 2, 4 y 5 del Anexo.

2. Divisiones

2.1 Variaciones mensuales e incidencia³

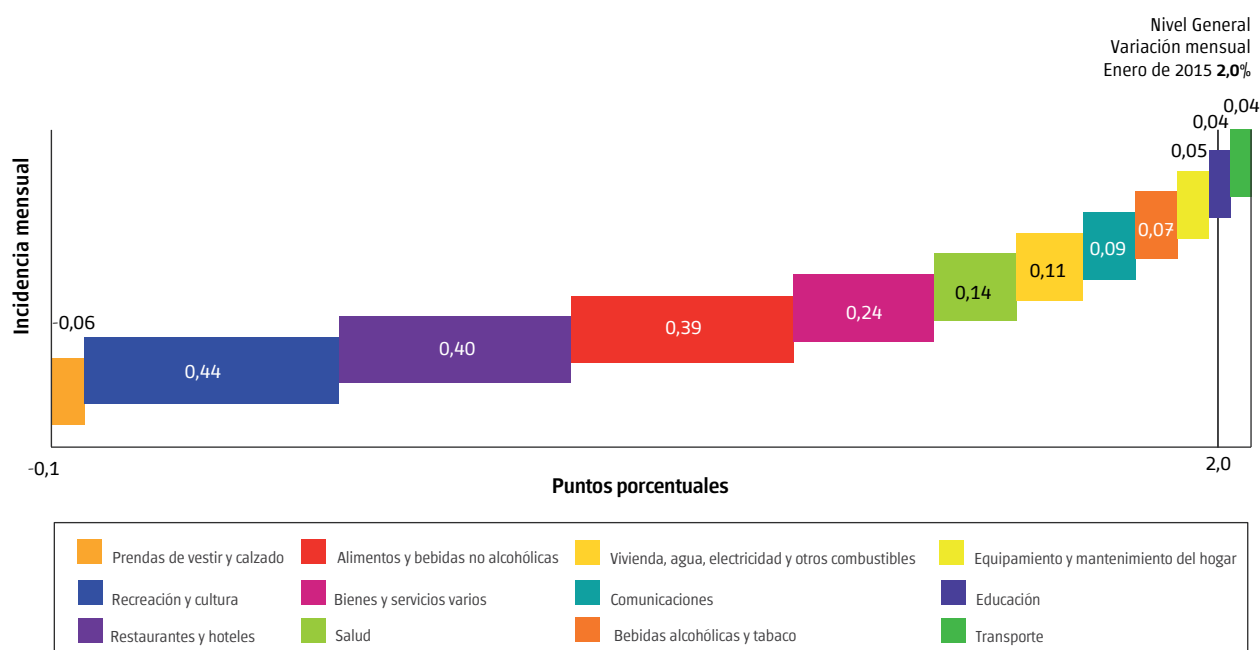
En enero, la mayor contribución a la variación mensual del IPCBA provino de los aumentos estacionales vinculados al turismo que se reflejaron en las divisiones Recreación y cultura y Restaurantes y hoteles. Asimismo, influyeron las subas en los Alimentos y bebidas no alcohólicas. Por otra parte, la disminución de los precios de la división Prendas de vestir y calzado contribuyó a moderar el alza del Nivel General.

La división Recreación y cultura subió 4,4% mensual y contribuyó con 0,44 p.p. al incremento de los precios minoristas en el mes. Este resultado reflejó básicamente el comportamiento estacional de las cotizaciones de los paquetes turísticos, junto con incrementos en los abonos de televisión y en los precios de los diarios y revistas.

Los Restaurantes y hoteles promediaron un alza mensual de 4,0%, con una incidencia de 0,40 p.p., sintetizando los aumentos en los servicios de alojamiento, por la entrada en vigencia de las tarifas de temporada alta, y en los alimentos y bebidas consumidos fuera del hogar.

Los Alimentos y bebidas no alcohólicas se elevaron 2,2%, y tuvieron una incidencia de 0,39 p.p., reflejando subas en los precios de todos los grupos al interior de la división. En particular, se destacaron por su importancia los aumentos en las Verduras, tubérculos y legumbres (6,5%), seguidos por los observados en la Leche, productos lácteos y huevos (1,9%), las Aguas minerales, bebidas gaseosas y jugos (3,3%), y los Panificados y cereales (1,3%). Cabe mencionar que en la dinámica mensual de los precios de esta división incidió en parte la actualización de los valores del programa de “Precios cuidados”.

Gráfico 3 IPCBA. Incidencia mensual por división. Enero de 2015



Nota: la suma de las cifras parciales puede diferir del total por procedimientos de redondeo.

Fuente: Dirección General de Estadística y Censos (Ministerio de Hacienda GCBA).

³ Ver Cuadro 1, 3 y 8 del Anexo.

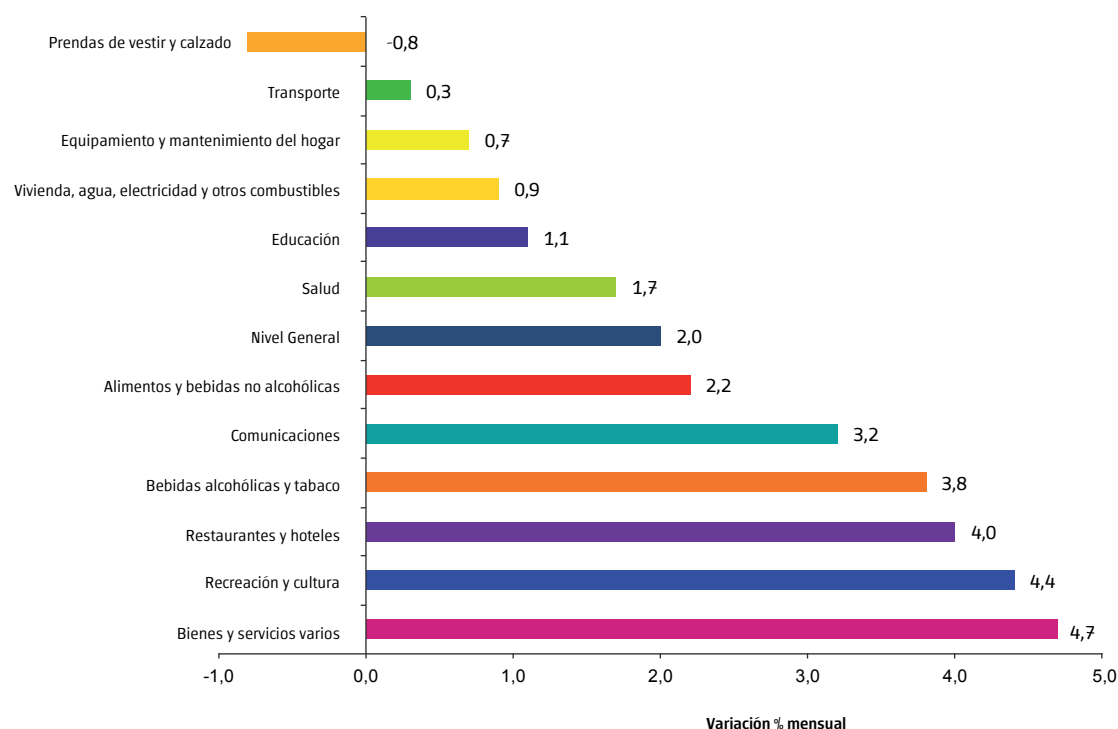
Bienes y servicios varios se incrementó 4,7%, con una incidencia de 0,24 p.p., debido mayormente a la actualización de las tasas municipales relacionadas con los servicios fúnebres, junto con subas en los artículos de tocador y descartables, en los servicios de peluquería, y en los seguros automotores.

La división Salud aumentó 1,7%, aportando 0,14 p.p. a la variación del Nivel General, impulsada por los ajustes en los valores de los servicios para pacientes externos, junto con actualizaciones en los precios de los medicamentos y en las cuotas de medicina prepaga.

Vivienda, agua, electricidad y otros combustibles aumentó 0,9%, explicando 0,11 p.p. de la inflación del mes. Esto fue producto de los ajustes en los alquileres de la vivienda y, en menor medida, de los precios de los servicios y materiales para la reparación de la misma.

El resto de las divisiones registraron subas pero con una incidencia menor en el Nivel General, a excepción de Prendas de vestir y calzado, que disminuyó un 0,8%, al incidir las liquidaciones de fines de temporada.

Gráfico 4 IPCBA. Variaciones mensuales. Enero de 2015



Fuente: Dirección General de Estadística y Censos (Ministerio de Hacienda GCBA).

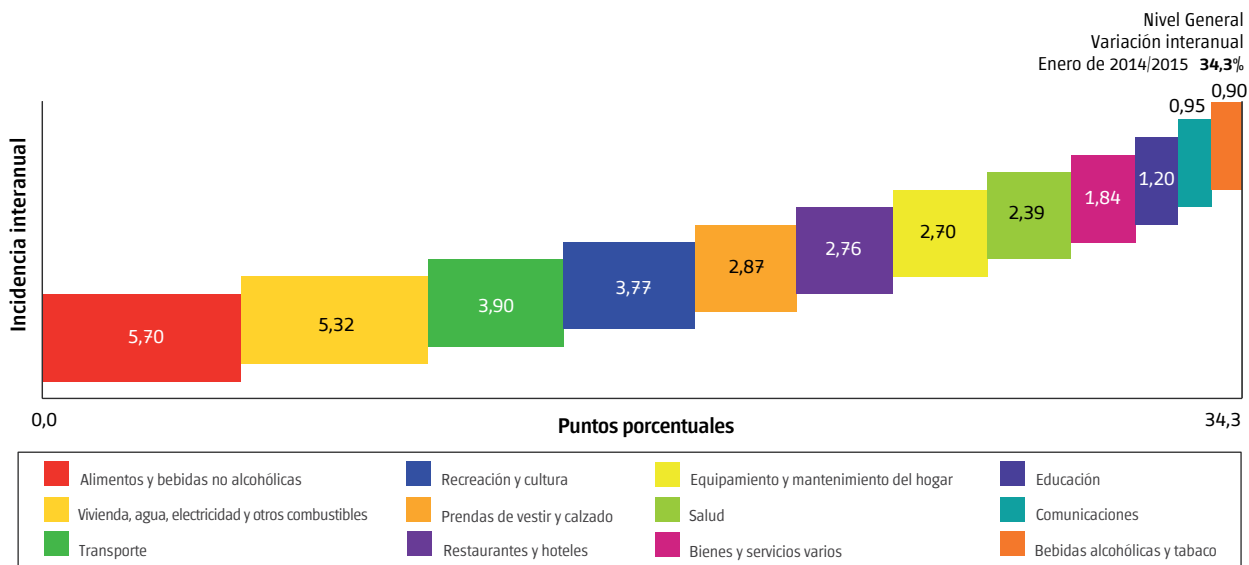
2.2 Variaciones interanuales e incidencia⁴

La trayectoria interanual de los precios al consumidor volvió a registrar una desaceleración hasta 34,3% i.a., ubicándose 3,7 p.p. por debajo del alza acumulada en todo el año 2014.

Las divisiones con mayor contribución al incremento interanual de los precios fueron: Alimentos y bebidas no alcohólicas (31,6% i.a.), Vivienda, agua, electricidad y otros combustibles (45,5% i.a.), Transporte (29,1% i.a.) y Recreación y cultura (38,0% i.a.), que en conjunto explicaron el 54,5% de la variación interanual de los precios minoristas.

⁴ Ver Cuadro 1 y 8 del Anexo.

Gráfico 5 IPCBA. Incidencia interanual por división. Enero de 2014/2015



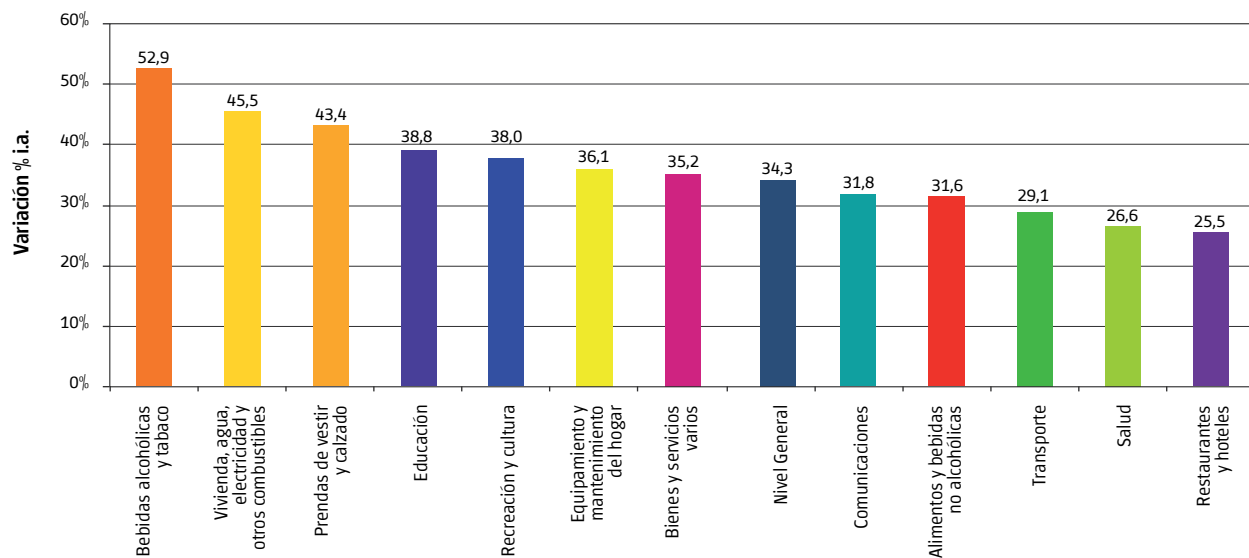
Nota: la suma de las cifras parciales puede diferir del total por procedimientos de redondeo.

Fuente: Dirección General de Estadística y Censos (Ministerio de Hacienda GCBA).

Es importante señalar que prácticamente todas las divisiones mostraron una tendencia descendente en su trayectoria interanual, a excepción de Bebidas alcohólicas y tabaco, Educación y Prendas de vestir y calzado que se elevaron hasta 52,9% i.a. (+4,5 p.p. respecto de la var. i.a. de diciembre de 2014), 38,8% i.a. (+0,9 p.p.) y 43,4% i.a. (+0,6 p.p.), respectivamente.

Sin embargo, por su incidencia en la desaceleración del Nivel General del IPCBA se destacaron las divisiones: Transporte, Alimentos y bebidas no alcohólicas y Recreación y cultura que se desaceleraron hasta 29,1% (-17,3 p.p. respecto de la var. i.a. de diciembre de 2014), 31,6% i.a. (-2,0 p.p.) y 38,0% i.a. (-5,0 p.p.), respectivamente.

Gráfico 6 IPCBA. Variaciones interanuales. Enero de 2014/2015

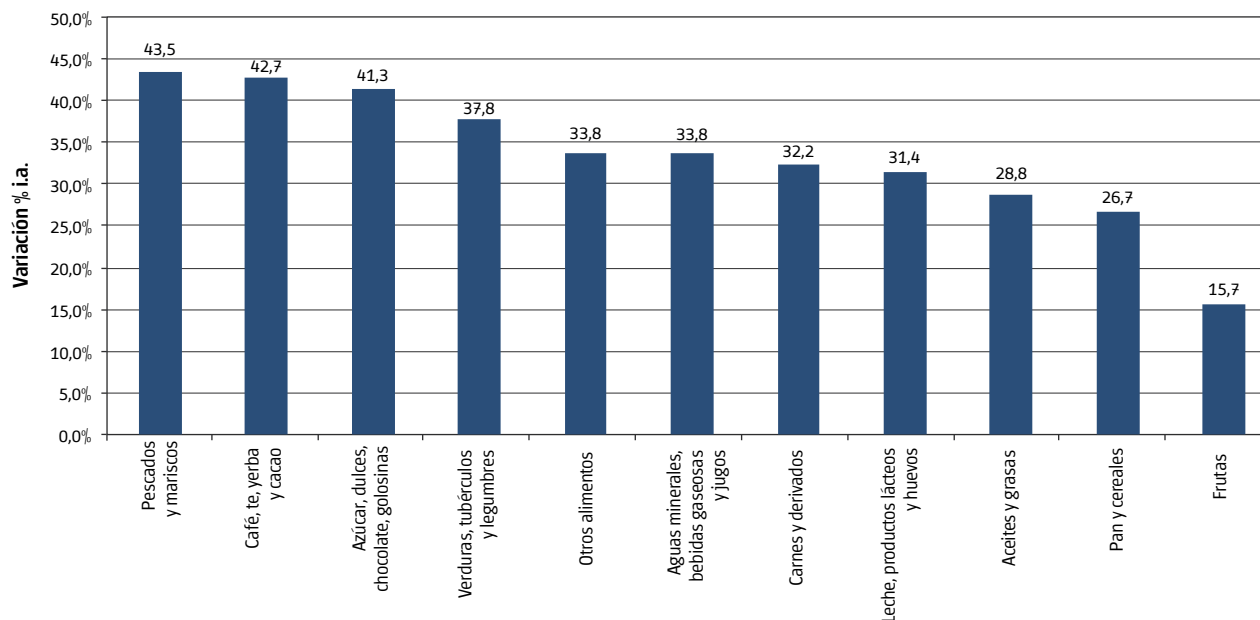


Fuente: Dirección General de Estadística y Censos (Ministerio de Hacienda GCBA).

A pesar de la moderación en el ritmo de aumento, los Alimentos y bebidas no alcohólicas, continúan generando la mayor contribución al Nivel General del IPCBA, al explicar el 16,6% de su variación interanual. A nivel desagregado, los grupos más dinámicos fueron Carnes y derivados (32,2% i.a.), Leche, productos lácteos y huevos

(31,4% i.a.), Pan y cereales (26,7% i.a.), Verduras, tubérculos y legumbres (37,8% i.a.) y Aguas minerales, bebidas gaseosas y jugos (33,8% i.a.), que en conjunto explicaron alrededor del 79,2% del alza interanual de los precios de esta división.

Gráfico 7 IPCBA. Variación interanual de la división Alimentos y Bebidas no alcohólicas por grupos. Enero de 2014/2015



Fuente: Dirección General de Estadística y Censos (Ministerio de Hacienda GCBA).

3. Productos estacionales, regulados y resto IPCBA⁵

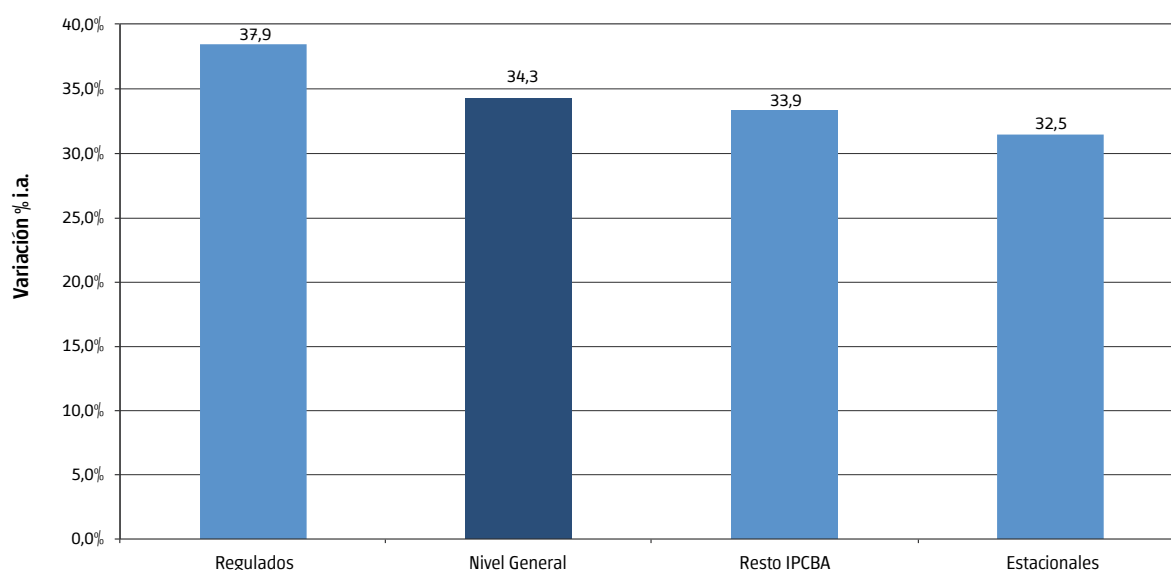
Desagregando por subíndices, los bienes y servicios Estacionales subieron 4,1%, impulsados por los servicios turísticos (alojamiento en hoteles y paquetes vacacionales), junto con aumentos en las verduras frescas, que fueron atenuados por la disminución en los precios de las prendas de vestir. Así, este agregado mostró una desaceleración en términos interanuales hasta 32,5% i.a. (-4,1 p.p. respecto del mes previo).

En tanto, los ítems Regulados aumentaron 0,2% en el mes, al haber tenido lugar subas en los peajes, junto con el arrastre que dejó el aumento de los cigarrillos del mes

pasado, que fueron en parte contrarrestadas por la caída en los precios de los combustibles. De esta manera, respondiendo sobre todo a la ausencia de los cambios tarifarios e impositivos que afectaron al transporte en enero de 2014, esta agrupación marcó una fuerte disminución en su trayectoria i.a. hasta 37,9% (-16,2 p.p.).

Por último, Resto IPCBA⁶, que da cuenta de las subas que no responden a cuestiones estacionales y/o administrativas, aumentó 2,0%, en línea con el Nivel General, acumulando un alza de 33,9% i.a. (-1,8 p.p.).

Gráfico 8 Variación interanual. Nivel General, Estacionales, Regulados y Resto IPCBA. Enero de 2014/2015



Fuente: Dirección General de Estadística y Censos (Ministerio de Hacienda GCBA).

⁵ Esta clasificación es similar a la utilizada por el INDEC en el IPC GBA.

⁶ La categoría Resto IPCBA es una subcanasta que mide la variación de precios de bienes y servicios que no tienen comportamiento estacional ni están sujetos a regulación, siendo un proxy de la inflación subyacente o también denominada inflación núcleo.

4. Precios medios

En los Cuadros 6 y 7 del Anexo se presentan los precios medios relevados de una selección de bienes y servicios que conforman la canasta del IPCBA.

Anexo

Cuadro 1 IPCBA según divisiones de la canasta. Índice y variación porcentual respecto del mes anterior e interanual

Nivel General y divisiones	Ponderación por división	Índice ¹		Variación porcentual	
		Enero de 2015*	Diciembre de 2014	Respecto del mes anterior	Interanual
Nivel General		218,23	214,04	2,0	34,3
1 Alimentos y bebidas no alcohólicas	17,07 %	226,01	221,15	2,2	31,6
2 Bebidas alcohólicas y tabaco	1,89 %	222,79	214,64	3,8	52,9
3 Prendas de vestir y calzado	6,89 %	223,23	225,04	-0,8	43,4
4 Vivienda, agua, electricidad y otros combustibles	12,51 %	220,93	218,99	0,9	45,5
5 Equipamiento y mantenimiento del hogar	7,69 %	214,85	213,33	0,7	36,1
6 Salud	9,70 %	190,72	187,59	1,7	26,6
7 Transporte	11,87 %	237,15	236,50	0,3	29,1
8 Comunicaciones	3,90 %	164,46	159,34	3,2	31,8
9 Recreación y cultura	9,49 %	234,17	224,24	4,4	38,0
10 Educación	3,32 %	211,03	208,67	1,1	38,8
11 Restaurantes y hoteles	10,16 %	217,65	209,28	4,0	25,5
12 Bienes y servicios varios	5,50 %	208,55	199,13	4,7	35,2

¹ Base julio 2011-junio 2012 = 100.

* Datos provisionarios.

Fuente: Dirección General de Estadística y Censos (Ministerio de Hacienda GCBA).

Cuadro 2 IPCBA. Nivel General, bienes y servicios. Índice y variación porcentual respecto del mes anterior e interanual

Nivel General, bienes y servicios	Índice ¹		Variación porcentual	
	Enero de 2015*	Diciembre de 2014	Respecto del mes anterior	Interanual
Nivel General	218,23	214,04	2,0	34,3
Bienes	219,51	216,88	1,2	35,8
Servicios	217,09	211,50	2,6	33,0

¹ Base julio 2011-junio 2012 = 100.

* Datos provisionarios.

Fuente: Dirección General de Estadística y Censos (Ministerio de Hacienda GCBA).

Cuadro 3 IPCBA. Incidencia de las divisiones en el Nivel General

Nivel General y divisiones	Enero de 2015 *
Nivel General	2,0
1 Alimentos y bebidas no alcohólicas	0,39
2 Bebidas alcohólicas y tabaco	0,07
3 Prendas de vestir y calzado	-0,06
4 Vivienda, agua, electricidad y otros combustibles	0,11
5 Equipamiento y mantenimiento del hogar	0,05
6 Salud	0,14
7 Transporte	0,04
8 Comunicaciones	0,09
9 Recreación y cultura	0,44
10 Educación	0,04
11 Restaurantes y hoteles	0,40
12 Bienes y servicios varios	0,24

* Datos provisionarios.

Nota: la suma de las cifras parciales puede diferir del total por procedimientos de redondeo.

Fuente: Dirección General de Estadística y Censos (Ministerio de Hacienda GCBA).

Cuadro 4 IPCBA. Incidencia de los bienes y servicios en el Nivel General

Nivel General, bienes y servicios	Enero de 2015 *
Nivel General	2,0
Bienes	0,58
Servicios	1,38

* Datos provisionarios.

Nota: la suma de las cifras parciales puede diferir del total por procedimientos de redondeo.

Fuente: Dirección General de Estadística y Censos (Ministerio de Hacienda GCBA).

Cuadro 5 IPCBA. Evolución del Nivel General de los bienes y servicios. Índice y variación porcentual respecto del mes anterior

Mes	Índice ¹			Variación porcentual		
	Nivel General	Bienes	Servicios	Nivel General	Bienes	Servicios
Enero de 2013	125,29	123,91	126,52	2,3	1,6	2,9
Febrero de 2013	126,66	124,78	128,34	1,1	0,7	1,4
Marzo de 2013	128,62	127,44	129,68	1,5	2,1	1,0
Abril de 2013	131,20	130,00	132,28	2,0	2,0	2,0
Mayo de 2013	133,16	132,13	134,08	1,5	1,6	1,4
Junio de 2013	135,67	134,81	136,44	1,9	2,0	1,8
Julio de 2013	139,00	137,34	140,49	2,5	1,9	3,0
Agosto de 2013	141,89	140,42	143,20	2,1	2,2	1,9
Septiembre de 2013	144,92	143,87	145,86	2,1	2,5	1,9
Octubre de 2013	148,11	147,57	148,59	2,2	2,6	1,9
Noviembre de 2013	151,63	151,42	151,82	2,4	2,6	2,2
Diciembre de 2013	155,06	156,19	154,05	2,3	3,2	1,5
Enero de 2014	162,50	161,69	163,23	4,8	3,5	6,0
Febrero de 2014	169,61	172,10	167,37	4,4	6,4	2,5
Marzo de 2014	175,80	178,72	173,19	3,6	3,8	3,5
Abril de 2014	181,29	185,26	177,72	3,1	3,7	2,6
Mayo de 2014	185,81	189,50	182,49	2,5	2,3	2,7
Junio de 2014	190,15	192,67	187,90	2,3	1,7	3,0
Julio de 2014	194,38	195,66	193,23	2,2	1,6	2,8
Agosto de 2014	198,80	199,34	198,31	2,3	1,9	2,6
Septiembre de 2014	203,27	204,64	202,04	2,2	2,7	1,9
Octubre de 2014	207,19	209,58	205,05	1,9	2,4	1,5
Noviembre de 2014	210,97	214,09	208,17	1,8	2,2	1,5
Diciembre de 2014	214,04	216,88	211,50	1,5	1,3	1,6
Enero de 2015 *	218,23	219,51	217,09	2,0	1,2	2,6

¹ Base julio 2011-junio 2012 = 100.

* Datos provisionarios.

Fuente: Dirección General de Estadística y Censos (Ministerio de Hacienda GCBA).

Cuadro 6 IPCBA. Principales precios medios de bienes y servicios (pesos). Ciudad de Buenos Aires. Enero de 2015

Descripción	Unidad de medida	Precio medio
PRODUCTOS DE LIMPIEZA PARA EL HOGAR		
Jabón en pan	1 x 200 gramos	5,90
Acondicionador de ropa	repuesto x 900 cm ³	16,04
Detergente vajilla común	envase PVC x 750 cm ³	10,21
Brillo o autobrillo para pisos	botella plástica x 900 cm ³	32,75
Lustramuebles	aerosol x 360 ml	25,39
Líquido limpiador	repuesto x 500 cm ³	9,63
Lavandina	botella plástica x 1 litro	9,69
Insecticida	aerosol x 360 cm ³	23,68
ARTÍCULOS DESCARTABLES PARA EL HOGAR		
Fósforos	caja de 230 unidades	5,81
Bolsa para residuos	envase x 30 bolsas de 45 x 60 cm	20,51
SERVICIOS DE ESPARCIMIENTO Y ENTRETENIMIENTO		
Práctica de gimnasia		286,63
Entrada de cine		66,37
Novela de suspenso		132,26
Libro de autoayuda		154,15
TEXTO Y MATERIALES ESCOLARES		
Cuaderno universitario	1 unidad x 84 hojas	20,77
Cuaderno escolar	1 unidad de 48 a 50 hojas	31,33
Lápices de colores	paquete x 12 unidades	33,13
Lápiz negro	1 unidad	3,21
Marcadores escolares	paquete x 12 unidades	27,25
Repuesto para carpeta	repuesto x 96 hojas	33,17
Fotocopia	1 unidad	0,68
SERVICIOS PARA EL CUIDADO PERSONAL		
Corte de cabello hombre		90,16
Corte de cabello mujer		101,34
ARTÍCULOS DE HIGIENE, TOCADOR Y BELLEZA		
Pañales bebés grandes	paquete x 16 unidades	56,51
Tampones	paquete x 20 unidades	30,94
Jabón de tocador	1 unidad x 125 gramos	7,09
Loción después de afeitarse	envase x 100 cm ³	72,89
Desodorante femenino	envase x 60 ml a bolilla	21,26
Desodorante masculino	envase x 160 ml aerosol	26,01
Crema dental	tubo x 125 gramos	14,49
Crema para el cuerpo	frasco plástico x 200 gramos	22,12

Fuente: Dirección General de Estadística y Censos (Ministerio de Hacienda GCBA).

Cuadro 7 IPCBA. Principales precios medios de productos alimenticios (pesos). Ciudad de Buenos Aires. Enero de 2015

Descripción	Unidad de medida	Precio medio
HARINAS, CEREALES Y LEGUMBRES		
Pan francés tipo flauta	1 kilo	23,83
Pan lacteado blanco	bolsa x 360 gramos	21,32
Pan para hamburguesas	paquete x 4 unidades	13,33
Pan rallado/rebozador	paquete x 500 gramos	12,97
Facturas	12 unidades	42,01
Galletitas de agua	paquete x 300 gramos	12,93
Galletitas dulces sin relleno	paquete x 400 gramos	16,47
Harina de trigo común	1 kilo	7,71
Harina de maíz	paquete x 500 gramos	8,11
Arroz blanco simple	1 kilo	14,09
Arroz blanco doble	1 kilo	32,69
Fideos secos largos	paquete x 500 gramos	11,68
Ravioles frescos en piezas	blíster x 500 gramos	33,23
Tapas para empanadas	330 gramos	11,87
Tapas para tartas	bolsa x 2 unidades de 400 gramos	15,89
Lentejas secas	bolsa x 500 gramos	19,42
Empanadas cocidas para llevar	12 unidades	115,64
Pizza para llevar	1 unidad	66,70
FRUTAS Y VERDURAS		
Manzana deliciosa roja	1 kilo	22,33
Banana	1 kilo	16,10
Limón	1 kilo	16,90
Mandarina	1 kilo	11,25
Naranja	1 kilo	7,84
Duraznos en conserva	lata x 485 gramos	32,83
Acelga	1 kilo	12,05
Lechuga criolla	1 kilo	19,74
Tomate perita	1 kilo	19,56
Tomate redondo	1 kilo	19,23
Ají morrón	1 kilo	30,03
Cebolla común	1 kilo	11,93
Zapallo	1 kilo	10,29
Zapallitos	1 kilo	13,42
Zanahoria	1 kilo	9,37
Batata	1 kilo	8,86
Papa	1 kilo	9,57
Puré de tomates	envase tetrabrick x 520 gramos	8,11
Arvejas en conserva	lata x 205 gramos	6,97
CARNES Y HUEVOS		
Asado	1 kilo	69,84
Carne picada común	1 kilo	39,17
Paleta	1 kilo	65,66
Cuadrada	1 kilo	75,13
Cuadril	1 kilo	81,83
Nalga	1 kilo	83,66

Continúa

Cuadro 7 Conclusión

Descripción	Unidad de medida	Precio medio
Hamburguesas	caja x 334 gramos	33,67
Chorizo fresco	1 kilo	58,29
Salchicha tipo viena	paquete x 6 unidades de 225 gramos	14,66
Jamón cocido	1 kilo	121,77
Paleta - fiambre	1 kilo	94,51
Salame	1 kilo	138,54
Salchichón	1 kilo	77,21
Atún en conserva en aceite	lata x 125 gramos	12,80
Huevos de gallina	12 unidades	18,05
LECHE, YOGURT Y PRODUCTOS LÁCTEOS		
Leche común entera	1 litro	9,47
Leche en polvo	400 gramos	42,28
Queso tipo cuartirolo	1 kilo	83,20
Queso port salut	1 kilo	101,17
Queso en barra	1 kilo	116,06
Queso para rallar	1 kilo	160,03
Manteca	paquete x 200 gramos	16,35
Yogur para beber	sachet x 1.000 gramos	17,65
ACEITES		
Aceite de girasol	envase PET x 1.500 cm ³	18,23
Aceite de maíz	envase por 1.000 cm ³	30,86
DULCES Y AZÚCAR		
Azúcar blanca	1 kilo	10,24
Dulce de batata	1 kilo	30,63
Dulce de membrillo	1 kilo	32,58
Mermelada	envase x 454 gramos	19,40
BEBIDAS ALCOHÓLICAS		
Vino tinto común	envase tetrabrick x 1 litro	13,66
Cerveza en botella	botella x 1.000 cm ³	16,35
BEBIDAS NO ALCOHÓLICAS		
Agua mineral	envase plástico x 2,25 litros	12,07
Agua de mesa	bidón x 5 litros	20,22
Gaseosa cola	envase plástico x 2,25 litros	20,15
Jugo en polvo	sobre rinde 1 litro	2,71
OTROS ALIMENTOS		
Sal fina	500 gramos	5,78
Sal gruesa	1 kilo	7,46
Mayonesa común	sachet x 500 gramos	12,02
Vinagre de vino	botella plástica x 1 litro	17,22
Café molido	250 gramos	21,60
Yerba mate	1 kilo	44,35
Té común en saquitos	caja x 25 saquitos	6,60
Cacao en polvo	360 gramos	21,77

Fuente: Dirección General de Estadística y Censos (Ministerio de Hacienda GCBA).

Cuadro 8 IPCBA según principales aperturas. Índice y variación porcentual respecto del mes anterior e interanual

Apertura	Índice ¹		Variación porcentual	
	Enero de 2015 *	Diciembre de 2014	Respecto del mes anterior	Interanual
Nivel General	218,23	214,04	2,0	34,3
Alimentos y bebidas no alcohólicas	226,01	221,15	2,2	31,6
<i>Alimentos</i>	224,62	220,04	2,1	30,9
Pan y cereales	243,65	240,43	1,3	26,7
Carnes y derivados	196,73	195,64	0,6	32,2
Pescados y mariscos	209,79	199,97	4,9	43,5
Aceites y grasas	246,95	242,12	2,0	28,8
Leche, productos lácteos y huevos	235,17	230,72	1,9	31,4
Frutas	227,27	221,63	2,5	15,7
Verduras, tubérculos y legumbres	249,19	233,94	6,5	37,8
Azúcar, dulces, chocolate, golosinas	220,37	215,75	2,1	41,3
Otros alimentos	215,61	210,86	2,3	33,8
<i>Bebidas no alcohólicas</i>	235,85	229,02	3,0	36,1
Café, té, yerba y cacao	272,53	267,09	2,0	42,7
Aguas minerales, bebidas gaseosas y jugos	224,71	217,46	3,3	33,8
Bebidas alcohólicas y tabaco	222,79	214,64	3,8	52,9
<i>Bebidas alcohólicas</i>	193,08	190,78	1,2	30,2
Bebidas espirituosas, destiladas y licores	184,02	182,19	1,0	23,0
Vinos	173,73	172,72	0,6	25,4
Cerveza	272,15	264,60	2,9	45,2
<i>Tabaco</i>	247,56	234,52	5,6	72,6
Prendas de vestir y calzado	223,23	225,04	-0,8	43,4
<i>Prendas de vestir y materiales</i>	230,30	233,47	-1,4	43,9
<i>Calzado</i>	202,45	200,24	1,1	41,9
Vivienda, agua, electricidad y otros combustibles	220,93	218,99	0,9	45,5
<i>Alquiler de la vivienda</i>	185,89	182,42	1,9	29,9
<i>Mantenimiento y reparación de la vivienda</i>	293,14	287,48	2,0	59,2
<i>Suministro de agua y otros servicios relacionados con la vivienda</i>	225,36	225,05	0,1	46,2
Suministro de agua	351,50	351,50	0,0	182,7
Gastos comunes por la vivienda	207,90	207,55	0,2	31,3
<i>Electricidad, gas y otros combustibles</i>	256,79	256,79	0,0	73,7
Electricidad	156,51	156,51	0,0	0,0
Gas	373,21	373,21	0,0	170,9
Equipamiento y mantenimiento del hogar	214,85	213,33	0,7	36,1
<i>Muebles, accesorios, alfombras</i>	240,32	238,99	0,6	39,5
<i>Artículos textiles para el hogar</i>	230,30	225,76	2,0	40,0
<i>Artefactos para el hogar</i>	208,95	208,40	0,3	45,0
<i>Vajilla, utensilios, loza y cristalería</i>	263,96	258,42	2,1	46,5
<i>Herramientas y equipos para el hogar y el jardín</i>	237,60	234,83	1,2	45,7
<i>Bienes y servicios para la conservación del hogar</i>	204,68	203,39	0,6	31,6

Continúa

Cuadro 8 Conclusión

Apertura	Índice ¹		Variación porcentual	
	Enero de 2015 *	Diciembre de 2014	Respecto del mes anterior	Interanual
Salud	190,72	187,59	1,7	26,6
<i>Productos medicinales, artefactos y equipos para la salud</i>	180,22	177,53	1,5	19,3
<i>Productos farmacéuticos</i>	171,11	168,51	1,5	15,8
<i>Otros productos medicinales</i>	213,25	209,56	1,8	38,1
<i>Artefactos y equipos terapéuticos y sus reparaciones</i>	249,78	246,68	1,3	38,5
<i>Servicios para pacientes externos</i>	198,49	191,62	3,6	33,5
<i>Seguros médicos</i>	197,33	195,57	0,9	30,4
Transporte	237,15	236,50	0,3	29,1
<i>Transporte personal</i>	226,54	226,23	0,1	34,7
<i>Adquisición de vehículos</i>	214,32	211,77	1,2	41,6
<i>Funcionamiento de equipos de transporte de uso del hogar</i>	231,65	232,27	-0,3	32,2
<i>Transporte público</i>	253,53	252,35	0,5	22,1
<i>Servicios de transporte por carretera</i>	250,06	249,01	0,4	21,5
<i>Servicios de transporte por ferrocarril</i>	238,55	238,55	0,0	31,2
<i>Servicios de transporte aéreo</i>	295,39	292,20	1,1	20,0
Comunicaciones	164,46	159,34	3,2	31,8
<i>Servicios postales</i>	212,29	212,29	0,0	25,7
<i>Equipos telefónicos</i>	229,56	224,46	2,3	96,5
<i>Servicios telefónicos</i>	162,41	157,25	3,3	30,2
Recreación y cultura	234,17	224,24	4,4	38,0
<i>Equipos audio-visuales, fotográficos y de procesamiento de la información</i>	196,48	191,71	2,5	47,0
<i>Artículos para la recreación, jardines y mascotas</i>	239,46	234,38	2,2	39,3
<i>Servicios recreativos y culturales</i>	241,24	231,79	4,1	39,9
<i>Diarios, revistas, libros y artículos de papelería y dibujo</i>	242,83	235,85	3,0	39,2
<i>Paquete turístico y excursiones</i>	264,35	231,65	14,1	18,9
Educación	211,03	208,67	1,1	38,8
<i>Servicios educativos</i>	211,03	208,67	1,1	38,8
Restaurantes y hoteles	217,65	209,28	4,0	25,5
<i>Restaurantes y comidas preparadas</i>	215,43	210,36	2,4	25,0
<i>Hoteles</i>	237,04	199,84	18,6	29,2
Bienes y servicios varios	208,55	199,13	4,7	35,2
<i>Cuidado personal</i>	216,75	212,04	2,2	35,8
<i>Efectos personales</i>	225,23	225,59	-0,2	39,3
<i>Seguros</i>	207,04	201,03	3,0	29,3
<i>Servicios financieros</i>	157,36	157,36	0,0	17,0
<i>Otros servicios</i>	180,30	148,57	21,4	36,0

¹ Base julio 2011-junio 2012 = 100.

* Datos provisorios.

Fuente: Dirección General de Estadística y Censos (Ministerio de Hacienda GCBA).

También es posible acceder a información estadística sobre la Ciudad de Buenos Aires en www.estadistica.buenosaires.gob.ar

Para consultas dirijase al Departamento Documentación y Atención al Usuario a cdocumentacion_estadistica@buenosaires.gob.ar



[estadisticaba](https://www.facebook.com/estadisticaba)



[@estadisticaba](https://twitter.com/estadisticaba)