

# IPCBA. Noviembre de 2014



Informe de resultados **802**

Diciembre de 2014

*“2014 - Año de las letras argentinas”*



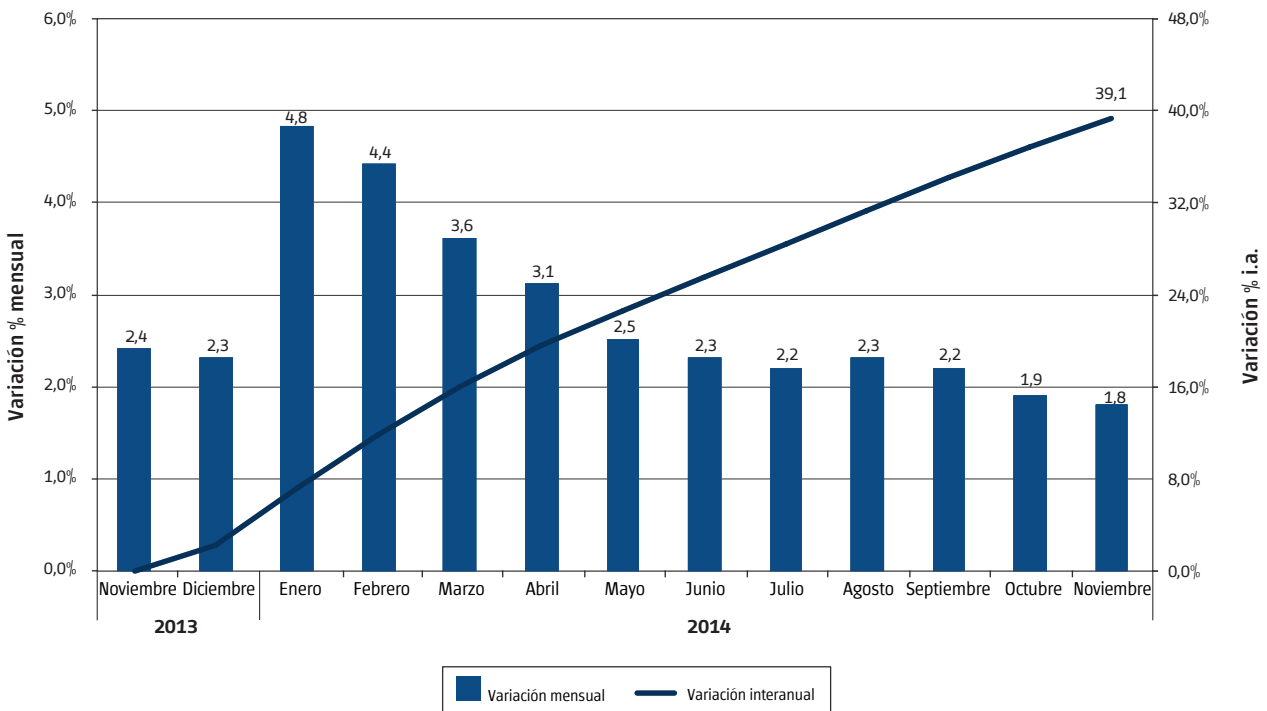
## IPCBA. Noviembre de 2014<sup>1</sup>

En noviembre, el índice de precios al consumidor de la Ciudad Autónoma de Buenos Aires (IPCBA) se incrementó un 1,8% respecto del mes anterior, siendo la menor suba mensual en lo que va del año y ubicándose 0,6 puntos porcentuales -p.p.- por debajo de la registrada un año atrás. Así, la tasa de suba en términos interanuales (i.a.) marcó una nueva desaceleración hasta 39,1% (-0,8 p.p. por debajo de la de octubre).

Con este dato, el aumento acumulado en los primeros 11 meses del año ascendió a 36,1%, superando ampliamente el incremento registrado en igual lapso del año anterior (23,8%).

En la dinámica de la inflación de este año incidió fundamentalmente la devaluación del tipo de cambio que tuvo lugar hacia fines de enero e impactó directamente en los precios de los bienes transables, acompañados luego por ajustes en las tarifas de los servicios, donde los aumentos del gas, el agua y el transporte público de pasajeros tuvieron un rol preponderante. La desaceleración reciente se debe en parte a que esos shocks ya fueron completamente capturados por los precios y al mismo tiempo se empieza a sentir el efecto de la desaceleración de la actividad económica.

**Gráfico 1** IPCBA. Variación mensual e interanual del Nivel General. Noviembre de 2013/2014



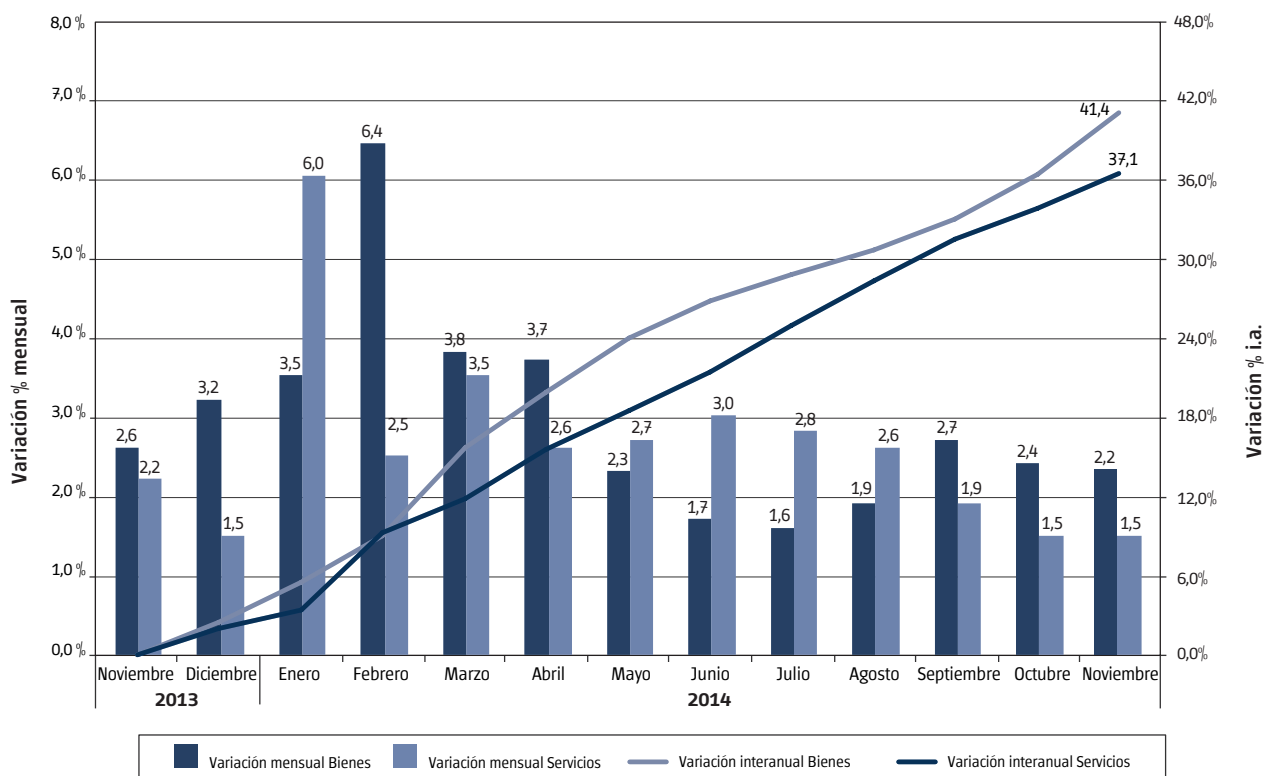
Fuente: Dirección General de Estadística y Censos (Ministerio de Hacienda GCBA).

<sup>1</sup> Datos provisionarios.

## 1. Bienes y servicios<sup>2</sup>

Analizando la evolución de los precios por Bienes y Servicios, en noviembre los primeros aumentaron 2,2%, por encima de los Servicios, que se elevaron 1,5%.

**Gráfico 2** IPCBA. Variación mensual e interanual de Bienes y Servicios. Noviembre de 2013/2014



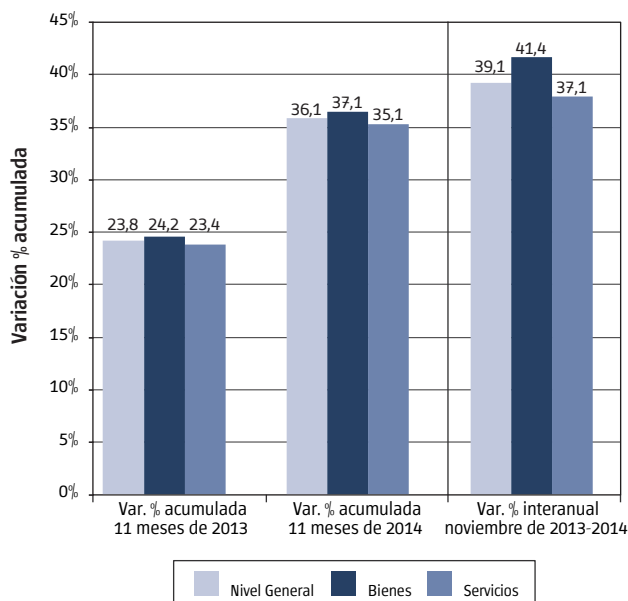
Fuente: Dirección General de Estadística y Censos (Ministerio de Hacienda GCBA).

La suba mensual de los Bienes se explicó principalmente por los aumentos en los alimentos y bebidas no alcohólicas, en las prendas de vestir, junto con alzas en los vehículos automotores y en los artículos de tocador y descartables.

Dentro de los Servicios impactaron mayormente el aumento de las expensas, de los alquileres de la vivienda y de los abonos de la televisión.

En términos interanuales tanto los bienes como los servicios perdieron dinamismo, al ubicarse en 41,4% i.a. los primeros y en 37,1% i.a. los segundos (-0,6 p.p. y -0,9 p.p. en relación al mes previo, respectivamente). Así, en lo que va del año acumularon un alza de 37,1% y del 35,1%, respectivamente.

**Gráfico 3** IPCBA. Variación acumulada hasta noviembre e interanual. 2013 y 2014



<sup>2</sup> Ver Cuadro 2, 4 y 5 del Anexo.

Fuente: Dirección General de Estadística y Censos (Ministerio de Hacienda GCBA).

## 2. Divisiones

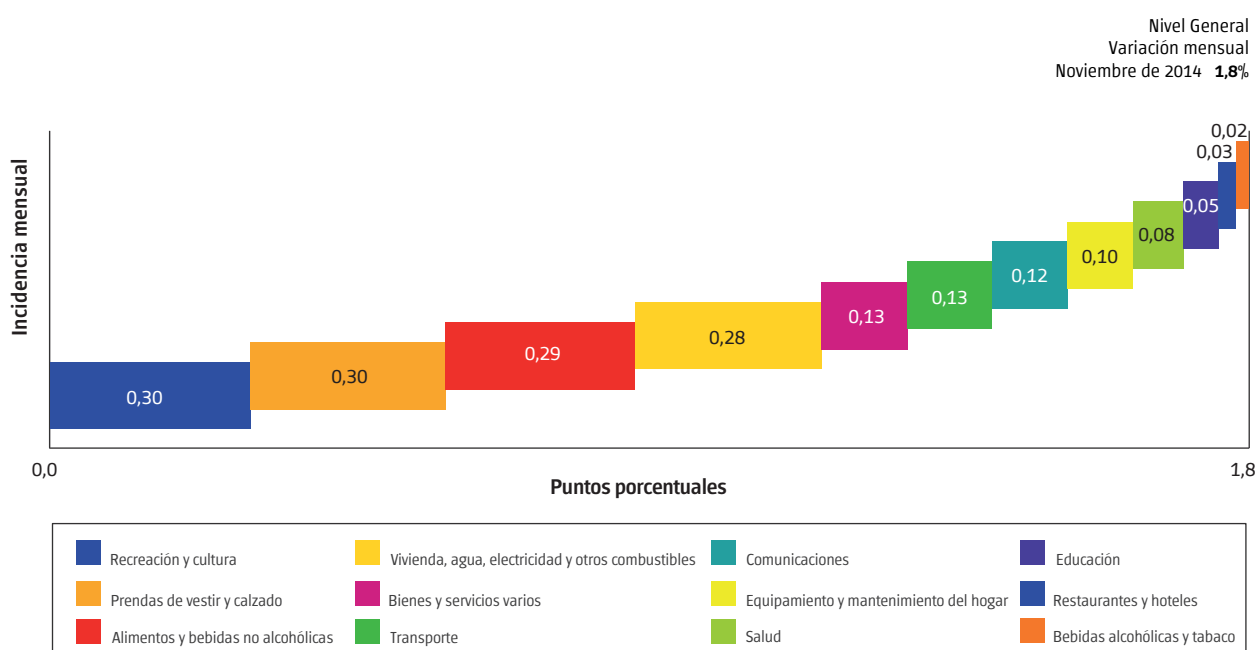
### 2.1 Variaciones mensuales e incidencia<sup>3</sup>

En noviembre el aumento de los precios minoristas respondió principalmente a las divisiones Recreación y cultura, Prendas de vestir y calzado, Alimentos y bebidas

no alcohólicas, Vivienda, agua, electricidad y otros combustibles, Bienes y servicios varios y Transporte que en conjunto explicaron el 78,1% de la inflación mensual.

<sup>3</sup> Ver Cuadro 1, 3 y 8 del Anexo.

**Gráfico 4** IPCBA. Incidencia mensual por división. Noviembre de 2014



**Nota:** la suma de las cifras parciales puede diferir del total por procedimientos de redondeo.

**Fuente:** Dirección General de Estadística y Censos (Ministerio de Hacienda GCBA).

La división Recreación y cultura subió 3,1% mensual y explicó el 16,4% del incremento de los precios minoristas. Este resultado reflejó básicamente los aumentos en el abono de los servicios de televisión, en los libros, en los gimnasios y en los diarios y revistas.

Le siguieron en importancia las Prendas de vestir y calzado, que promediaron un alza de 4,2% aportando el 16,4% a la variación del Nivel General, al incorporar los aumentos en los precios de la nueva temporada.

Los Alimentos y bebidas no alcohólicas se elevaron 1,6%, variación que se ubicó por debajo del promedio de los últimos tres meses (2,3%). De todos modos, dada su importancia en la canasta familiar tuvieron una contribución significativa a la inflación del mes (15,8%). Los principales impulsos provinieron de la leche, productos lácteos y huevos (1,7%), aguas minerales, bebidas gaseosas y jugos (3,3%), panificados y cereales (1,2%), verduras, tubérculos y legumbres (2,3%) y azúcar, dulces, chocolate y golosinas (3,4%).

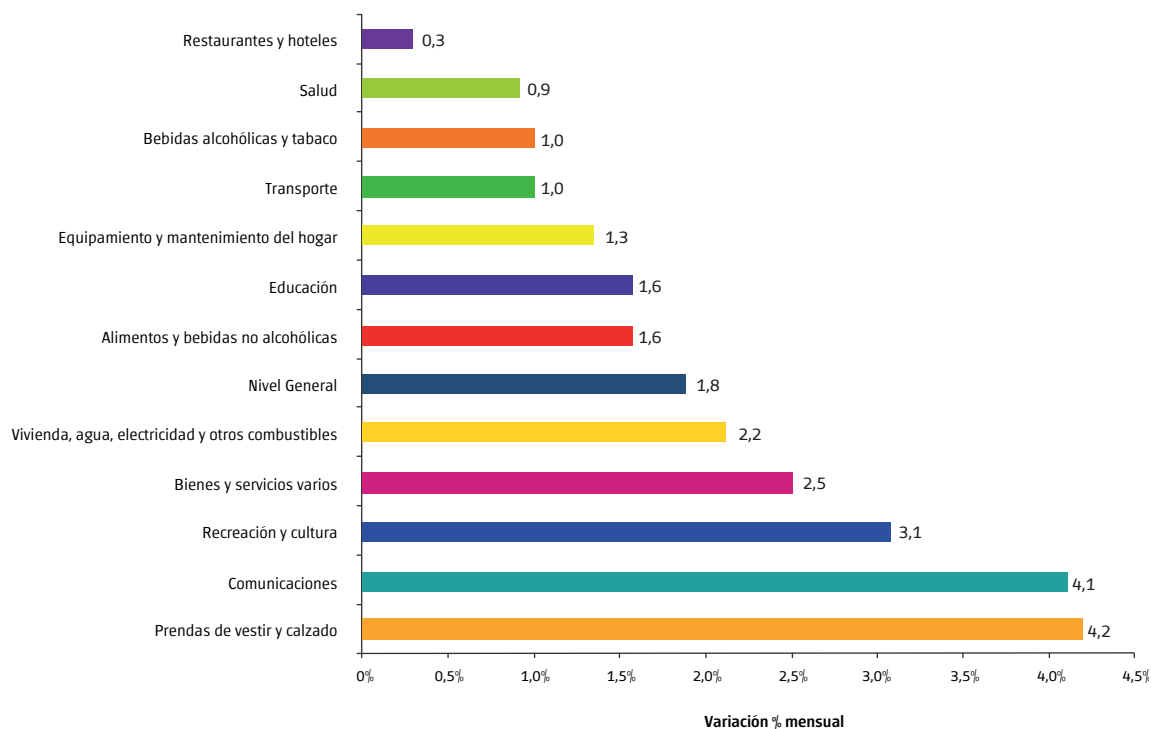
La división Vivienda, agua, electricidad y otros combustibles aumentó 2,2%, y tuvo una incidencia de 0,28 p.p., reflejando subas en los gastos por expensas (al influir el segundo tramo de aumento salarial de los encargados de edificio), en los alquileres y en los servicios y materiales para el mantenimiento y reparación de la vivienda.

Los Bienes y servicios varios (2,5%) sintetizaron incrementos en los servicios de peluquería y cuidado personal, en los artículos de tocador y descartables y en los seguros automotores.

La división Transporte (1,0%) mostró aumentos en los valores de venta de los automóviles 0 Km. y en los bienes y servicios para la reparación y conservación de los mismos.

El resto de las divisiones también mostraron subas pero con una incidencia menor en el Nivel General.

**Gráfico 5** IPCBA. Variaciones mensuales. Noviembre de 2014



Fuente: Dirección General de Estadística y Censos (Ministerio de Hacienda GCBA).

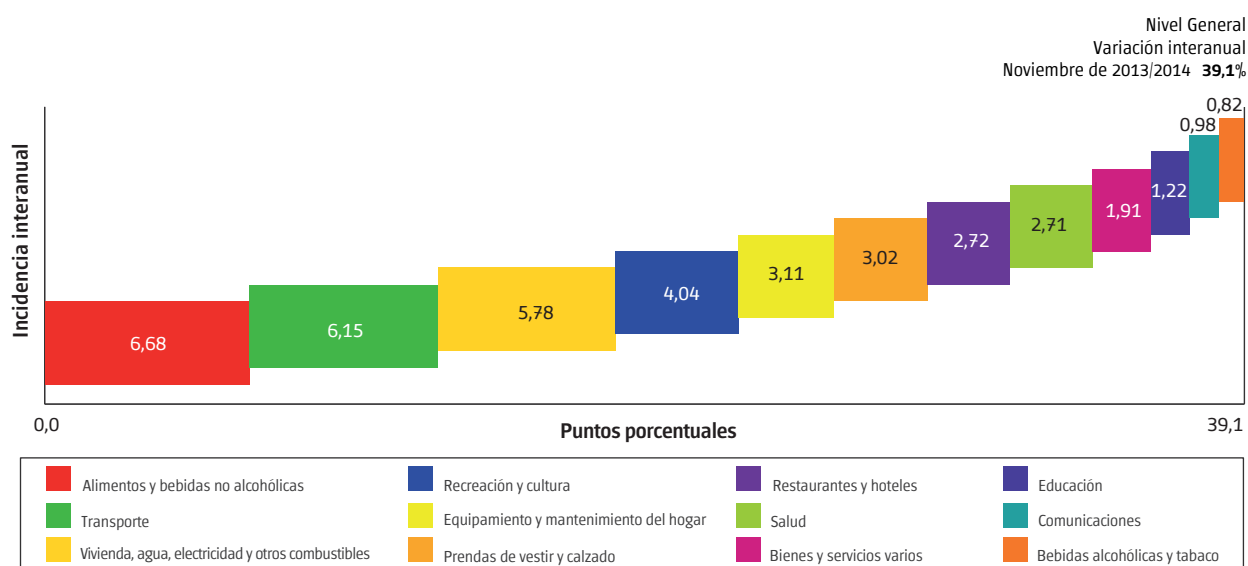
## 2.2 Variaciones interanuales e incidencia<sup>4</sup>

En noviembre los precios al consumidor volvieron a verificar una desaceleración en su trayectoria interanual hasta 39,1%, ubicándose así 0,8 p.p. por debajo de la tasa i.a. de octubre.

Las divisiones con mayor contribución al incremento interanual de los precios fueron: Alimentos y bebidas no alcohólicas, Transporte, Vivienda, agua, electricidad y otros combustibles, Recreación y cultura, Equipamiento y mantenimiento del hogar y Prendas de vestir y calzado, que explicaron en conjunto el 73,5% del alza interanual de los precios al consumidor.

4 Ver Cuadro 1 y 8 del Anexo.

**Gráfico 6** IPCBA. Incidencia interanual por división. Noviembre de 2013/2014



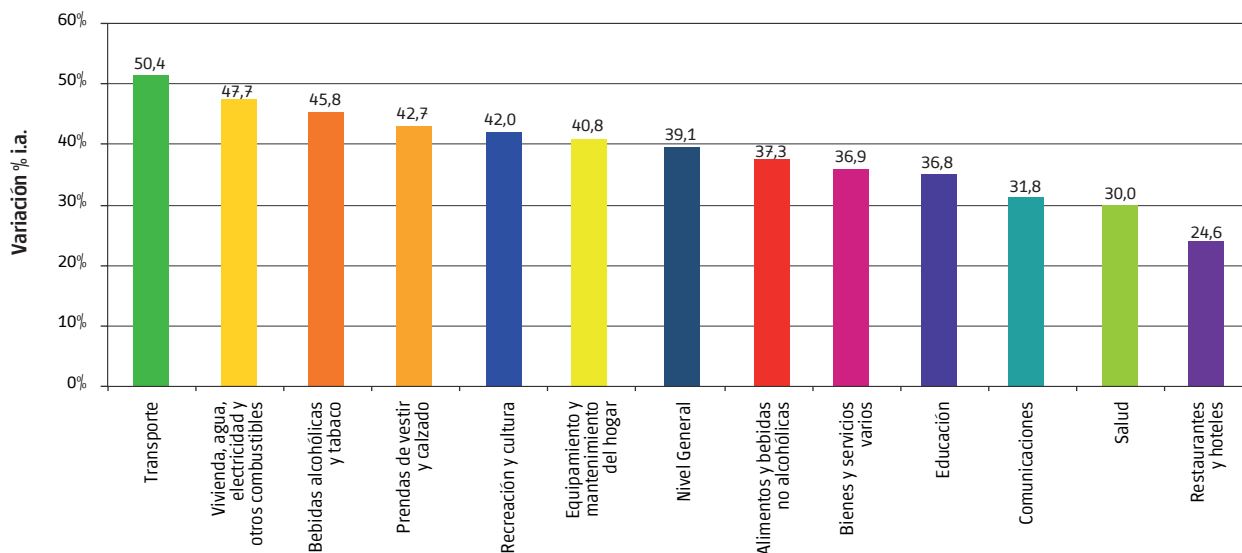
Nota: la suma de las cifras parciales puede diferir del total por procedimientos de redondeo.

Fuente: Dirección General de Estadística y Censos (Ministerio de Hacienda GCBA).

La desaceleración de los precios en el mes respondió mayormente a las siguientes divisiones: Transporte, Restaurantes y hoteles y Alimentos y bebidas no alcohólicas, que aminoraron su ritmo de aumento hasta 50,4% i.a. (-5,2 p.p. respecto de la var. i.a. de octubre), 24,6% i.a. (-4,1 p.p.), 37,3% i.a. (-2,0 p.p.), respectivamente.

Por otro lado, la división Recreación y cultura mostró una aceleración i.a. hasta 42,0% (+2,8 p.p.), al tiempo que Prendas de vestir y calzado y Comunicaciones treparon hasta 42,7% i.a. y 31,8% i.a. (+1,9 y +3,9 p.p., respectivamente), siendo las que contrarrestaron en mayor medida la retracción del alza interanual del Nivel General.

**Gráfico 7** IPCBA. Variaciones interanuales. Noviembre de 2013/2014

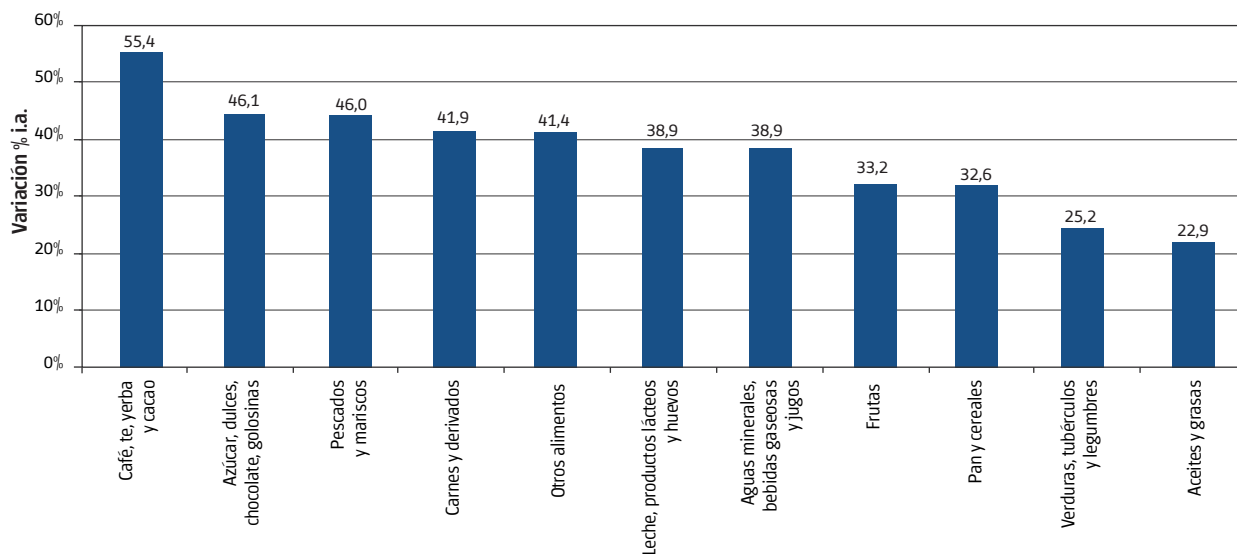


Fuente: Dirección General de Estadística y Censos (Ministerio de Hacienda GCBA).

Cabe destacar la división Alimentos y bebidas no alcohólicas que a pesar de registrar una moderación en el ritmo de aumento interanual, continúa siendo la de mayor contribución al Nivel General del IPCBA, al explicar el 17,1% de su variación interanual. A nivel desagregado, los grupos que más incidieron fueron carnes y derivados (41,9%

i.a.), reflejando principalmente los aumentos en la carne vacuna (49,4% i.a.), leche, productos lácteos y huevos (38,9% i.a.), pan y cereales (32,6% i.a.) y aguas minerales, bebidas gaseosas y jugos (38,9% i.a.), que en conjunto explicaron el 70,8% del alza interanual de precios de esta división.

**Gráfico 8** IPCBA. Variación interanual de la división Alimentos y Bebidas no alcohólicas por grupos. Noviembre de 2013/2014



Fuente: Dirección General de Estadística y Censos (Ministerio de Hacienda GCBA).

### 3. Productos estacionales, regulados y resto IPCBA<sup>5</sup>

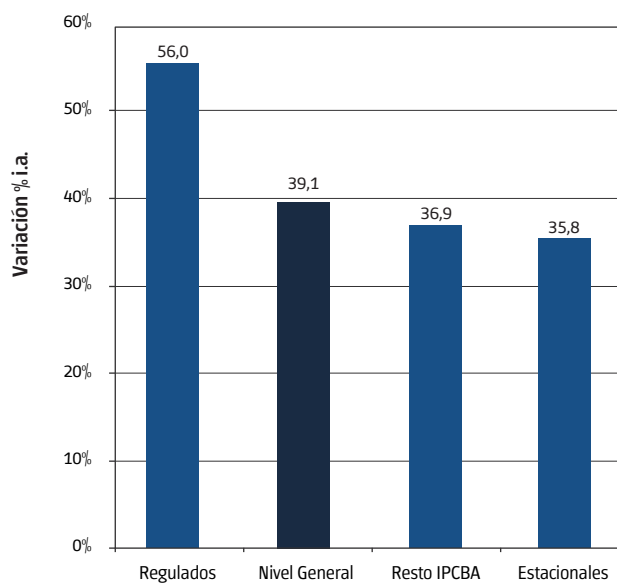
Resulta interesante analizar el IPCBA de acuerdo a tres grandes agrupaciones: Estacionales, Regulados y Resto IPCBA<sup>6</sup>. De esta manera se intenta aislar del cálculo las variaciones atribuibles a causas estacionales y aquellas que responden a cuestiones administrativas y de política.

Los bienes y servicios Estacionales se elevaron 3,3% en el mes debido a las subas en la indumentaria, servicios turísticos (alojamiento, paquetes vacacionales y pasajes aéreos) y en las frutas y las verduras frescas. De este modo, en noviembre aceleraron marcadamente el ritmo interanual, hasta 35,8% (+3,8 p.p. respecto de la tasa i.a. de octubre).

En tanto, los ítems Regulados se mantuvieron relativamente estables en el mes (0,1%), disminuyendo su tasa de suba interanual hasta 56,0% (-4,6 p.p.).

Por último, Resto IPCBA aumentó 1,9% en el mes, acumulando un alza del 36,9% i.a. (-0,7 p.p.). Dicha variación se encuentra en línea con la del Nivel General (1,8%).

Gráfico 9 IPCBA. Variación interanual. Nivel General, Estacionales, Regulados y Resto IPCBA. Noviembre de 2013/2014



Fuente: Dirección General de Estadística y Censos (Ministerio de Hacienda GCBA).

5 Esta clasificación es similar a la utilizada por el INDEC en el IPC GBA.

6 La categoría Resto IPCBA es una subcanasta que mide la variación de precios de bienes y servicios que no tienen comportamiento estacional ni están sujetos a regulación, siendo un proxy de la inflación subyacente o también denominada inflación núcleo.

### 4. Precios medios

En los Cuadros 6 y 7 del Anexo se presentan los precios medios relevados de una selección de bienes y servicios que conforman la canasta del IPCBA.



# Anexo

**Cuadro 1** IPCBA según divisiones de la canasta. Índice y variación porcentual respecto del mes anterior, acumulado anual e interanual

Nivel General y divisiones	Ponderación por división	Índice <sup>1</sup>		Variación porcentual		
		Noviembre de 2014*	Octubre de 2014	Respecto del mes anterior	Acumulado Anual	Interanual
<b>Nivel General</b>		<b>210,97</b>	<b>207,19</b>	<b>1,8</b>	<b>36,1</b>	<b>39,1</b>
1 Alimentos y bebidas no alcohólicas	17,07 %	218,52	215,04	1,6	32,0	37,3
2 Bebidas alcohólicas y tabaco	1,89 %	208,23	206,16	1,0	44,0	45,8
3 Prendas de vestir y calzado	6,89 %	222,20	213,22	4,2	41,0	42,7
4 Vivienda, agua, electricidad y otros combustibles	12,51 %	217,15	212,44	2,2	46,0	47,7
5 Equipamiento y mantenimiento del hogar	7,69 %	211,67	209,04	1,3	37,0	40,8
6 Salud	9,70 %	183,63	181,94	0,9	27,6	30,0
7 Transporte	11,87 %	234,32	232,08	1,0	45,0	50,4
8 Comunicaciones	3,90 %	157,56	151,37	4,1	31,7	31,8
9 Recreación y cultura	9,49 %	218,50	211,86	3,1	39,3	42,0
10 Educación	3,32 %	206,92	203,67	1,6	36,8	36,8
11 Restaurantes y hoteles	10,16 %	205,16	204,59	0,3	23,2	24,6
12 Bienes y servicios varios	5,50 %	195,21	190,36	2,5	33,0	36,9

<sup>1</sup> Base julio 2011-junio 2012 = 100.

\* Datos provisorios.

Fuente: Dirección General de Estadística y Censos (Ministerio de Hacienda GCBA).

**Cuadro 2** IPCBA. Nivel General, bienes y servicios. Índice y variación porcentual respecto del mes anterior, acumulado anual e interanual

Nivel General, bienes y servicios	Índice <sup>1</sup>		Variación porcentual		
	Noviembre de 2014*	Octubre de 2014	Respecto del mes anterior	Acumulado Anual	Interanual
<b>Nivel General</b>	<b>210,97</b>	<b>207,19</b>	<b>1,8</b>	<b>36,1</b>	<b>39,1</b>
Bienes	214,09	209,58	2,2	37,1	41,4
Servicios	208,17	205,05	1,5	35,1	37,1

<sup>1</sup> Base julio 2011-junio 2012 = 100.

\* Datos provisorios.

Fuente: Dirección General de Estadística y Censos (Ministerio de Hacienda GCBA).

**Cuadro 3** IPCBA. Incidencia de las divisiones en el Nivel General

Nivel General y divisiones	Noviembre de 2014*
<b>Nivel General</b>	<b>1,8</b>
1 Alimentos y bebidas no alcohólicas	0,29
2 Bebidas alcohólicas y tabaco	0,02
3 Prendas de vestir y calzado	0,30
4 Vivienda, agua, electricidad y otros combustibles	0,28
5 Equipamiento y mantenimiento del hogar	0,10
6 Salud	0,08
7 Transporte	0,13
8 Comunicaciones	0,12
9 Recreación y cultura	0,30
10 Educación	0,05
11 Restaurantes y hoteles	0,03
12 Bienes y servicios varios	0,13

\* Datos provisionarios.

**Nota:** la suma de las cifras parciales puede diferir del total por procedimientos de redondeo.

**Fuente:** Dirección General de Estadística y Censos (Ministerio de Hacienda GCBA).

**Cuadro 4** IPCBA. Incidencia de los bienes y servicios en el Nivel General

Nivel General, bienes y servicios	Noviembre de 2014*
<b>Nivel General</b>	<b>1,8</b>
Bienes	1,03
Servicios	0,79

\* Datos provisionarios.

**Nota:** la suma de las cifras parciales puede diferir del total por procedimientos de redondeo.

**Fuente:** Dirección General de Estadística y Censos (Ministerio de Hacienda GCBA).

**Cuadro 5** IPCBA. Evolución del Nivel General de los bienes y servicios. Índice y variación porcentual respecto del mes anterior

Mes	Índice <sup>1</sup>			Variación porcentual		
	Nivel General	Bienes	Servicios	Nivel General	Bienes	Servicios
Enero de 2013	125,29	123,91	126,52	2,3	1,6	2,9
Febrero de 2013	126,66	124,78	128,34	1,1	0,7	1,4
Marzo de 2013	128,62	127,44	129,68	1,5	2,1	1,0
Abril de 2013	131,20	130,00	132,28	2,0	2,0	2,0
Mayo de 2013	133,16	132,13	134,08	1,5	1,6	1,4
Junio de 2013	135,67	134,81	136,44	1,9	2,0	1,8
Julio de 2013	139,00	137,34	140,49	2,5	1,9	3,0
Agosto de 2013	141,89	140,42	143,20	2,1	2,2	1,9
Septiembre de 2013	144,92	143,87	145,86	2,1	2,5	1,9
Octubre de 2013	148,11	147,57	148,59	2,2	2,6	1,9
Noviembre de 2013	151,63	151,42	151,82	2,4	2,6	2,2
Diciembre de 2013	155,06	156,19	154,05	2,3	3,2	1,5
Enero de 2014	162,50	161,69	163,23	4,8	3,5	6,0
Febrero de 2014	169,61	172,10	167,37	4,4	6,4	2,5
Marzo de 2014	175,80	178,72	173,19	3,6	3,8	3,5
Abril de 2014	181,29	185,26	177,72	3,1	3,7	2,6
Mayo de 2014	185,81	189,50	182,49	2,5	2,3	2,7
Junio de 2014	190,15	192,67	187,90	2,3	1,7	3,0
Julio de 2014	194,38	195,66	193,23	2,2	1,6	2,8
Agosto de 2014	198,80	199,34	198,31	2,3	1,9	2,6
Septiembre de 2014	203,27	204,64	202,04	2,2	2,7	1,9
Octubre de 2014	207,19	209,58	205,05	1,9	2,4	1,5
Noviembre de 2014*	210,97	214,09	208,17	1,8	2,2	1,5

<sup>1</sup> Base julio 2011-junio 2012 = 100.

\* Datos provisionarios.

**Fuente:** Dirección General de Estadística y Censos (Ministerio de Hacienda GCBA).

**Cuadro 6** IPCBA. Principales precios medios de bienes y servicios (pesos). Ciudad de Buenos Aires. Noviembre de 2014

Descripción	Unidad de medida	Precio medio
<b>PRODUCTOS DE LIMPIEZA PARA EL HOGAR</b>		
Jabón en pan	1 x 200 gramos	5,80
Acondicionador de ropa	repuesto x 900 cm <sup>3</sup>	15,74
Detergente vajilla común	envase PVC x 750 cm <sup>3</sup>	10,11
Brillo o autobrillo para pisos	botella plástica x 900 cm <sup>3</sup>	33,11
Polvo limpiador	450 gramos	6,84
Líquido limpiador	repuesto x 500 cm <sup>3</sup>	9,32
Lavandina	botella plástica x 1 litro	8,92
Insecticida	aerosol x 360 cm <sup>3</sup>	22,26
<b>ARTÍCULOS DESCARTABLES PARA EL HOGAR</b>		
Fósforos	caja de 230 unidades	5,74
Bolsa para residuos	envase x 30 bolsas de 45 x 60 cm	19,80
<b>SERVICIOS DE ESPARCIMIENTO Y ENTRETENIMIENTO</b>		
Práctica de gimnasia		281,60
Entrada de cine		60,71
Novela de suspenso		131,76
Libro de autoayuda		150,47
<b>TEXTO Y MATERIALES ESCOLARES</b>		
Cuaderno universitario	1 unidad x 84 hojas	20,00
Cuaderno escolar	1 unidad de 48 a 50 hojas	30,35
Lápices de colores	paquete x 12 unidades	30,97
Lápiz negro	1 unidad	3,11
Marcadores escolares	paquete x 12 unidades	26,03
Repuesto para carpeta	repuesto x 96 hojas	30,64
Fotocopia	1 unidad	0,64
<b>SERVICIOS PARA EL CUIDADO PERSONAL</b>		
Corte de cabello hombre		86,04
Corte de cabello mujer		96,56
<b>ARTÍCULOS DE HIGIENE, TOCADOR Y BELLEZA</b>		
Pañales bebés grandes	paquete x 16 unidades	53,64
Tampones	paquete x 20 unidades	29,56
Jabón de tocador	1 unidad x 125 gramos	6,93
Loción después de afeitarse	envase x 100 cm <sup>3</sup>	71,11
Desodorante femenino	envase x 60 ml a bolilla	20,79
Desodorante masculino	envase x 160 ml aerosol	25,37
Crema dental	tubo x 125 gramos	13,82
Crema para el cuerpo	frasco plástico x 200 gramos	21,33

Fuente: Dirección General de Estadística y Censos (Ministerio de Hacienda GCBA).

**Cuadro 7** IPCBA. Principales precios medios de productos alimenticios (pesos).  
Ciudad de Buenos Aires. Noviembre de 2014

Descripción	Unidad de medida	Precio medio
<b>HARINAS, CEREALES Y LEGUMBRES</b>		
Pan francés tipo flauta	1 kilo	23,52
Pan lacteado blanco	bolsa x 360 gramos	19,46
Pan para hamburguesas	paquete x 4 unidades	12,55
Pan rallado/rebozador	paquete x 500 gramos	12,86
Facturas	12 unidades	40,96
Galletitas de agua	paquete x 300 gramos	12,42
Galletitas dulces sin relleno	paquete x 400 gramos	15,61
Harina de trigo común	1 kilo	7,95
Harina de maíz	paquete x 500 gramos	7,78
Arroz blanco simple	1 kilo	13,84
Arroz blanco doble	1 kilo	31,83
Fideos secos largos	paquete x 500 gramos	11,62
Ravioles frescos en piezas	blíster x 500 gramos	31,64
Tapas para empanadas	330 gramos	11,47
Tapas para tartas	bolsa x 2 unidades de 400 gramos	15,28
Lentejas secas	bolsa x 500 gramos	18,63
Empanadas cocidas para llevar	12 unidades	110,45
Pizza para llevar	1 unidad	61,82
<b>FRUTAS Y VERDURAS</b>		
Manzana deliciosa roja	1 kilo	17,68
Banana	1 kilo	16,67
Limón	1 kilo	18,13
Mandarina	1 kilo	10,89
Naranja	1 kilo	7,55
Duraznos en conserva	lata x 485 gramos	32,42
Acelga	1 kilo	11,31
Lechuga criolla	1 kilo	16,83
Tomate perita	1 kilo	17,63
Tomate redondo	1 kilo	16,56
Ají morrón	1 kilo	25,94
Cebolla común	1 kilo	8,31
Zapallo	1 kilo	8,43
Zapallitos	1 kilo	15,20
Zanahoria	1 kilo	8,59
Batata	1 kilo	8,43
Papa	1 kilo	10,00
Puré de tomates	envase tetrabrick x 520 gramos	7,79
Arvejas en conserva	lata x 205 gramos	6,82
<b>CARNES Y HUEVOS</b>		
Asado	1 kilo	69,12
Carne picada común	1 kilo	40,01
Paleta	1 kilo	66,30
Cuadrada	1 kilo	76,06
Cuadril	1 kilo	81,44
Nalga	1 kilo	82,47

Continúa

**Cuadro 7** Conclusión

Descripción	Unidad de medida	Precio medio
Hamburguesas	caja x 334 gramos	32,00
Chorizo fresco	1 kilo	55,31
Salchicha tipo viena	paquete x 6 unidades de 225 gramos	14,34
Jamón cocido	1 kilo	116,15
Paleta - fiambre	1 kilo	92,02
Salame	1 kilo	130,63
Salchichón	1 kilo	72,90
Atún en conserva en aceite	lata x 125 gramos	12,62
Huevos de gallina	12 unidades	17,89
<b>LECHE, YOGURT Y PRODUCTOS LÁCTEOS</b>		
Leche común entera	1 litro	9,19
Leche en polvo	400 gramos	41,42
Queso tipo cuartirolo	1 kilo	82,06
Queso port salut	1 kilo	100,05
Queso en barra	1 kilo	112,56
Queso para rallar	1 kilo	155,78
Manteca	paquete x 200 gramos	15,81
Yogur para beber	sachet x 1.000 gramos	16,41
<b>ACEITES</b>		
Aceite de girasol	envase PET x 1.500 cm <sup>3</sup>	17,90
Aceite de maíz	envase por 1.000 cm <sup>3</sup>	29,03
<b>DULCES Y AZÚCAR</b>		
Azúcar blanca	1 kilo	10,16
Dulce de batata	1 kilo	30,70
Dulce de membrillo	1 kilo	32,55
Mermelada	envase x 454 gramos	18,65
<b>BEBIDAS ALCOHÓLICAS</b>		
Vino tinto común	envase tetrabrick x 1 litro	13,36
Cerveza en botella	botella x 1.000 cm <sup>3</sup>	15,85
<b>BEBIDAS NO ALCOHÓLICAS</b>		
Agua mineral	envase plástico x 2,25 litros	11,29
Agua de mesa	bidón x 5 litros	19,71
Gaseosa cola	envase plástico x 2,25 litros	19,07
Jugo en polvo	sobre rinde 1 litro	2,51
<b>OTROS ALIMENTOS</b>		
Sal fina	500 gramos	5,56
Sal gruesa	1 kilo	7,19
Mayonesa común	sachet x 500 gramos	11,53
Vinagre de vino	botella plástica x 1 litro	16,71
Café molido	250 gramos	20,23
Yerba mate	1 kilo	43,38
Té común en saquitos	caja x 25 saquitos	6,36
Cacao en polvo	360 gramos	21,34

Fuente: Dirección General de Estadística y Censos (Ministerio de Hacienda GCBA).

**Cuadro 8** IPCBA según principales aperturas. Índice y variación porcentual respecto del mes anterior, acumulado anual e interanual

Apertura	Índice <sup>a</sup>		Variación porcentual		
	Noviembre de 2014*	Octubre de 2014	Respecto del mes anterior	Acumulado Anual	Interanual
<b>Nivel General</b>	<b>210,97</b>	<b>207,19</b>	<b>1,8</b>	<b>36,1</b>	<b>39,1</b>
<b>Alimentos y bebidas no alcohólicas</b>	<b>218,52</b>	<b>215,04</b>	<b>1,6</b>	<b>32,0</b>	<b>37,3</b>
<i>Alimentos</i>	217,73	214,58	1,5	31,5	36,5
Pan y cereales	236,65	233,79	1,2	26,4	32,6
Carnes y derivados	194,15	193,08	0,6	33,5	41,9
Pescados y mariscos	198,10	196,86	0,6	42,8	46,0
Aceites y grasas	240,75	235,82	2,1	26,2	22,9
Leche, productos lácteos y huevos	226,77	222,93	1,7	31,4	38,9
Frutas	225,80	221,33	2,0	26,1	33,2
Verduras, tubérculos y legumbres	231,38	226,25	2,3	34,3	25,2
Azúcar, dulces, chocolate, golosinas	212,78	205,73	3,4	39,9	46,1
Otros alimentos	208,65	205,15	1,7	34,6	41,4
<i>Bebidas no alcohólicas</i>	224,11	218,29	2,7	35,9	43,0
Café, té, yerba y cacao	263,08	260,15	1,1	47,0	55,4
Aguas minerales, bebidas gaseosas y jugos	212,28	205,58	3,3	32,2	38,9
<b>Bebidas alcohólicas y tabaco</b>	<b>208,23</b>	<b>206,16</b>	<b>1,0</b>	<b>44,0</b>	<b>45,8</b>
<i>Bebidas alcohólicas</i>	188,59	184,34	2,3	29,4	32,3
Bebidas espirituosas, destiladas y licores	180,25	178,52	1,0	20,3	24,5
Vinos	171,20	168,02	1,9	25,1	28,6
Cerveza	259,67	250,76	3,6	43,5	44,1
<i>Tabaco</i>	224,61	224,36	0,1	56,5	57,0
<b>Prendas de vestir y calzado</b>	<b>222,20</b>	<b>213,22</b>	<b>4,2</b>	<b>41,0</b>	<b>42,7</b>
<i>Prendas de vestir y materiales</i>	230,49	221,01	4,3	42,0	43,4
<i>Calzado</i>	197,84	190,32	4,0	37,8	40,2
<b>Vivienda, agua, electricidad y otros combustibles</b>	<b>217,15</b>	<b>212,44</b>	<b>2,2</b>	<b>46,0</b>	<b>47,7</b>
<i>Alquiler de la vivienda</i>	179,24	175,47	2,1	27,1	29,3
<i>Mantenimiento y reparación de la vivienda</i>	282,81	273,34	3,5	58,9	65,3
<i>Suministro de agua y otros servicios relacionados con la vivienda</i>	224,50	218,33	2,8	49,9	50,3
Suministro de agua	351,50	351,50	0,0	182,7	182,7
Gastos comunes por la vivienda	206,92	199,90	3,5	35,0	35,4
<i>Electricidad, gas y otros combustibles</i>	256,79	256,79	0,0	73,8	73,8
Electricidad	156,51	156,51	0,0	0,0	0,0
Gas	373,21	373,21	0,0	171,4	171,4
<b>Equipamiento y mantenimiento del hogar</b>	<b>211,67</b>	<b>209,04</b>	<b>1,3</b>	<b>37,0</b>	<b>40,8</b>
<i>Muebles, accesorios, alfombras</i>	234,67	232,25	1,0	39,3	42,6
<i>Artículos textiles para el hogar</i>	222,22	216,00	2,9	41,1	43,5
<i>Artefactos para el hogar</i>	207,01	200,24	3,4	51,1	55,2
<i>Vajilla, utensilios, loza y cristalería</i>	255,96	253,71	0,9	47,1	51,6
<i>Herramientas y equipos para el hogar y el jardín</i>	231,44	224,95	2,9	45,5	49,6
<i>Bienes y servicios para la conservación del hogar</i>	202,58	201,33	0,6	31,8	35,7

Continúa

**Cuadro 8** Conclusión

Apertura	Índice <sup>1</sup>		Variación porcentual		
	Noviembre de 2014*	Octubre de 2014	Respecto del mes anterior	Acumulado Anual	Interanual
<b>Salud</b>	<b>183,63</b>	<b>181,94</b>	<b>0,9</b>	<b>27,6</b>	<b>30,0</b>
<i>Productos medicinales, artefactos y equipos para la salud</i>	175,22	174,62	0,3	26,4	32,1
<i>Productos farmacéuticos</i>	166,48	166,50	0,0	24,4	30,3
<i>Otros productos medicinales</i>	206,00	201,72	2,1	36,1	40,8
<i>Artefactos y equipos terapéuticos y sus reparaciones</i>	242,30	237,51	2,0	37,1	41,1
<i>Servicios para pacientes externos</i>	185,75	178,39	4,1	26,1	27,6
<i>Seguros médicos</i>	190,92	190,92	0,0	29,4	29,4
<b>Transporte</b>	<b>234,32</b>	<b>232,08</b>	<b>1,0</b>	<b>45,0</b>	<b>50,4</b>
<i>Transporte personal</i>	224,17	220,80	1,5	41,1	46,2
<i>Adquisición de vehículos</i>	208,67	202,92	2,8	48,4	53,0
<i>Funcionamiento de equipos de transporte de uso del hogar</i>	230,64	228,26	1,0	38,6	43,8
<i>Transporte público</i>	249,99	249,50	0,2	50,8	56,8
<i>Servicios de transporte por carretera</i>	247,38	247,38	0,0	59,1	59,6
<i>Servicios de transporte por ferrocarril</i>	235,19	235,19	0,0	29,3	41,5
<i>Servicios de transporte aéreo</i>	284,66	279,63	1,8	20,2	49,7
<b>Comunicaciones</b>	<b>157,56</b>	<b>151,37</b>	<b>4,1</b>	<b>31,7</b>	<b>31,8</b>
<i>Servicios postales</i>	212,29	210,73	0,7	35,4	35,4
<i>Equipos telefónicos</i>	212,80	192,81	10,4	79,8	76,7
<i>Servicios telefónicos</i>	155,75	149,92	3,9	30,4	30,6
<b>Recreación y cultura</b>	<b>218,50</b>	<b>211,86</b>	<b>3,1</b>	<b>39,3</b>	<b>42,0</b>
<i>Equipos audio-visuales, fotográficos y de procesamiento de la información</i>	188,18	184,36	2,1	41,0	43,1
<i>Artículos para la recreación, jardines y mascotas</i>	231,17	224,42	3,0	38,2	41,7
<i>Servicios recreativos y culturales</i>	225,43	218,36	3,2	38,5	41,9
<i>Diarios, revistas, libros y artículos de papelería y dibujo</i>	230,26	220,29	4,5	40,5	41,7
<i>Paquete turístico y excursiones</i>	220,65	215,65	2,3	39,0	41,0
<b>Educación</b>	<b>206,92</b>	<b>203,67</b>	<b>1,6</b>	<b>36,8</b>	<b>36,8</b>
<i>Servicios educativos</i>	206,92	203,67	1,6	36,8	36,8
<b>Restaurantes y hoteles</b>	<b>205,16</b>	<b>204,59</b>	<b>0,3</b>	<b>23,2</b>	<b>24,6</b>
<i>Restaurantes y comidas preparadas</i>	207,03	206,90	0,1	23,3	24,6
<i>Hoteles</i>	188,82	184,42	2,4	22,3	24,8
<b>Bienes y servicios varios</b>	<b>195,21</b>	<b>190,36</b>	<b>2,5</b>	<b>33,0</b>	<b>36,9</b>
<i>Cuidado personal</i>	208,64	202,05	3,3	36,7	42,6
<i>Efectos personales</i>	224,10	219,92	1,9	41,2	42,3
<i>Seguros</i>	196,59	192,06	2,4	26,7	27,5
<i>Servicios financieros</i>	157,14	157,29	-0,1	19,1	21,7
<i>Otros servicios</i>	141,84	141,70	0,1	19,3	19,3

<sup>1</sup> Base julio 2011-junio 2012 = 100.

\* Datos provisionales.

Fuente: Dirección General de Estadística y Censos (Ministerio de Hacienda GCBA).

También es posible acceder a información estadística sobre la Ciudad de Buenos Aires en [www.estadistica.buenosaires.gob.ar](http://www.estadistica.buenosaires.gob.ar)

Para consultas dirijase al Departamento Documentación y Atención al Usuario a [cdocumentacion\\_estadistica@buenosaires.gob.ar](mailto:cdocumentacion_estadistica@buenosaires.gob.ar)



[estadisticaba](https://www.facebook.com/estadisticaba)



[@estadisticaba](https://twitter.com/estadisticaba)