

# IPCBA. Octubre de 2014



Informe de resultados **790**

Noviembre de 2014

*“2014 - Año de las letras argentinas”*

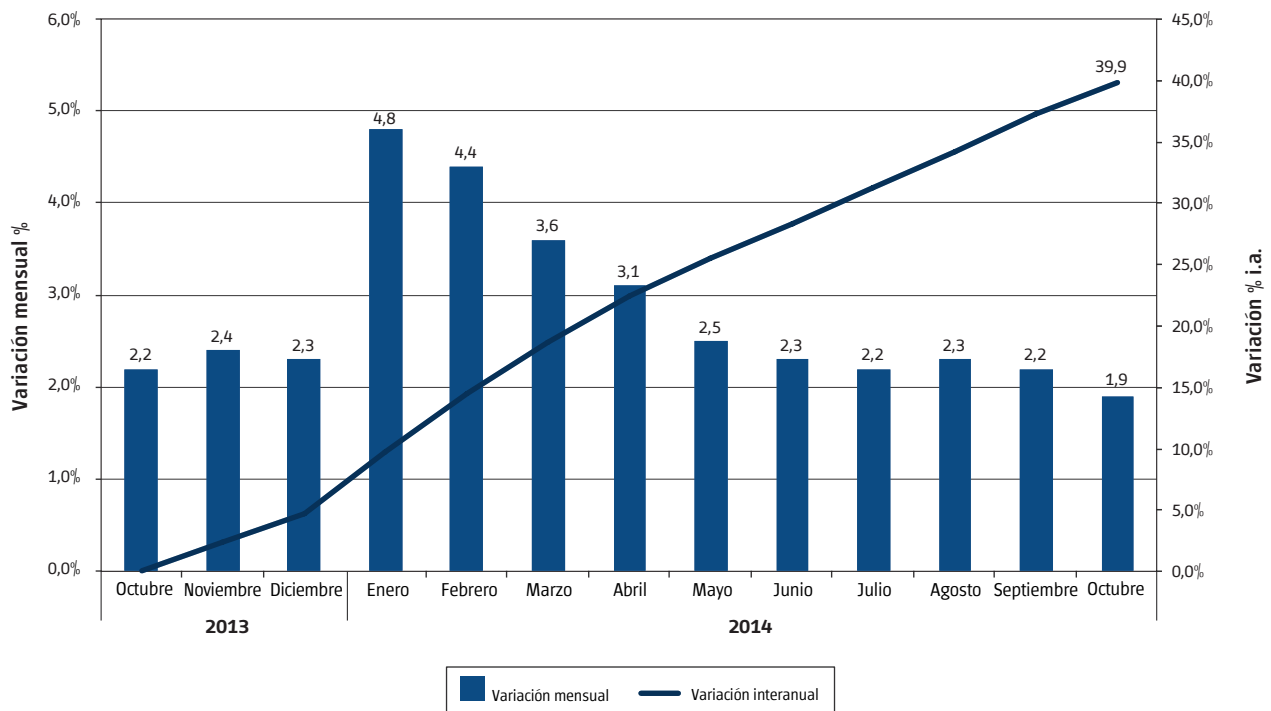


## IPCBA. Octubre de 2014<sup>1</sup>

En octubre el IPCBA subió 1,9%, variación que se ubicó ligeramente por debajo de la registrada en igual mes del año previo (-0,3 puntos porcentuales -p.p.-). Así, la tasa de suba en términos interanuales (i.a.) marcó una desaceleración hasta 39,9% (-0,4 p.p. por debajo de la de septiembre).

En lo que va del año el IPCBA acumuló un incremento de 33,6%, significativamente mayor al del mismo período de 2013 (20,9%). En la dinámica de la inflación de este año, a diferencia de 2013, incidió fundamentalmente el impacto de la devaluación del tipo de cambio que tuvo lugar hacia fines de enero y los ajustes en las tarifas de servicios públicos y de transporte.

**Gráfico 1** IPCBA. Variación mensual e interanual del Nivel General. Octubre de 2013/2014



Fuente: Dirección General de Estadística y Censos (Ministerio de Hacienda GCBA).

### 1. Bienes y servicios<sup>2</sup>

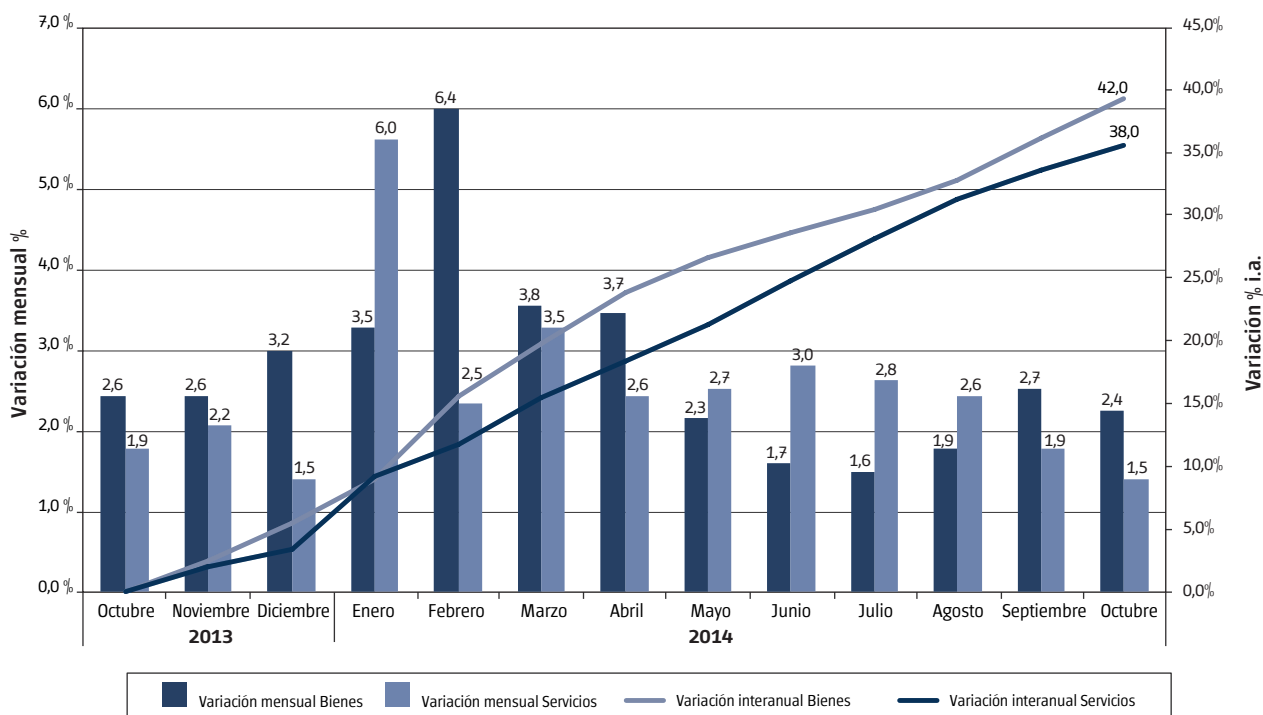
Analizando la evolución de los precios por Bienes y Servicios, en octubre los primeros aumentaron 2,4%, por encima de los Servicios, que se elevaron 1,5%.

El incremento de los Bienes respondió principalmente a las subas en los alimentos y bebidas no alcohólicas, en las prendas de vestir y en los medicamentos, a los que se sumaron nuevos aumentos en los vehículos automotores y en los combustibles.

<sup>1</sup> Datos provisorios.

<sup>2</sup> Ver Cuadro 2, 4 y 5 del Anexo.

**Gráfico 2** IPCBA. Variación mensual e interanual de Bienes y Servicios. Octubre 2013/2014



Fuente: Dirección General de Estadística y Censos (Ministerio de Hacienda GCBA).

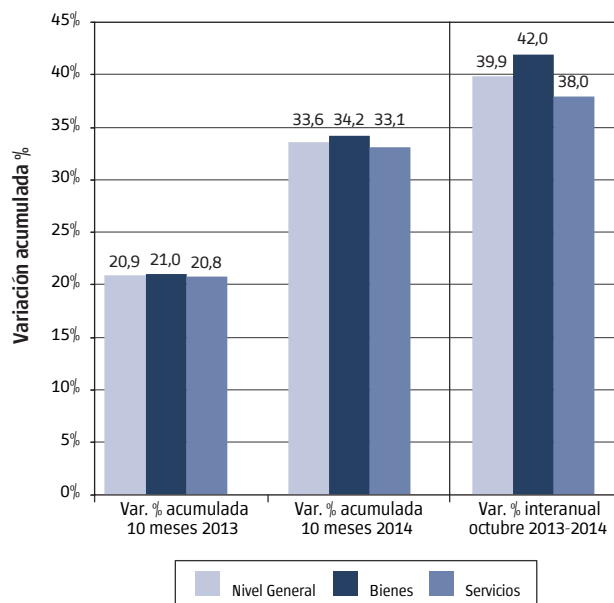
Dentro de los Servicios se destacaron por su importancia los ajustes en las cuotas de los seguros médicos, las actualizaciones en las remuneraciones del personal de servicio doméstico, junto con subas en los gastos comunes de la vivienda.

Asimismo, a partir del primero de octubre entró en vigencia un nuevo cuadro tarifario para los pasajes de tren de la línea Sarmiento, que implicó un aumento de 81,8% para la tarifa mínima pagando con SUBE, aunque con poca incidencia en la variación del Nivel General del IPCBA.

En lo que va del año, los Bienes acumularon un alza de 34,2%, levemente por encima de la suba de los Servicios (33,1%).

En términos interanuales, ambos agrupamientos exhibieron una ligera desaceleración en su ritmo de suba, hasta 42,0% i.a. (-0,2 p.p. respecto del mes previo) en el caso de los Bienes, y hasta 38,0% i.a. para los Servicios (-0,5 p.p. respecto de septiembre).

**Gráfico 3** IPCBA. Variación acumulada hasta Octubre e interanual. 2013 y 2014



Fuente: Dirección General de Estadística y Censos (Ministerio de Hacienda GCBA).

## 2. Divisiones

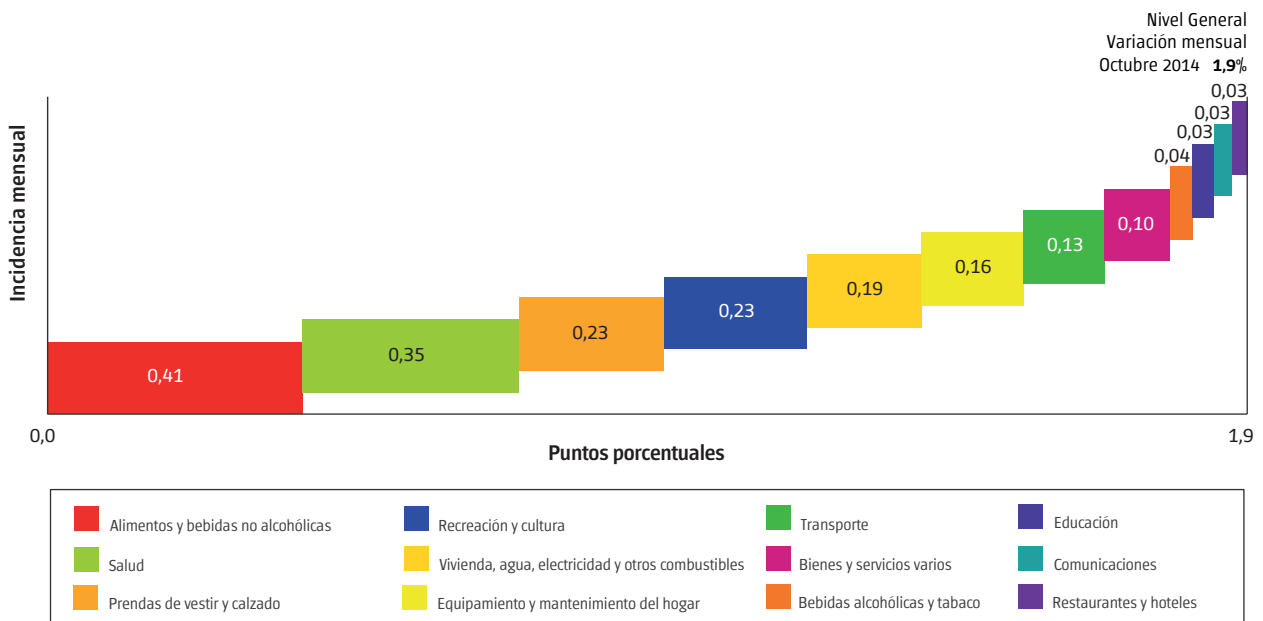
### 2.1 Variaciones mensuales e incidencia<sup>3</sup>

En octubre volvieron a registrarse subas de precios en todas las divisiones de la canasta del IPCBA, destacándose por su contribución al Nivel General los aumentos en Alimentos y bebidas no alcohólicas, Salud, Prendas

de vestir y calzado, Recreación y cultura, Vivienda, agua, electricidad y otros combustibles y Equipamiento y mantenimiento del hogar, que en conjunto explicaron el 81,3% de la inflación mensual.

<sup>3</sup> Ver Cuadro 1, 3 y 8 del Anexo.

**Gráfico 4** IPCBA. Incidencia mensual por división. Octubre de 2014



**Nota:** la suma de las cifras parciales puede diferir del total por procedimientos de redondeo.  
**Fuente:** Dirección General de Estadística y Censos (Ministerio de Hacienda GCBA).

Los Alimentos y bebidas no alcohólicas subieron 2,3% y continuaron generando la mayor contribución alcista al Nivel General, al explicar aproximadamente el 21,2% de la inflación del mes. Se observaron alzas generalizadas en todos los grupos de esta división, destacándose por su incidencia los incrementos en los precios de las aguas minerales, bebidas gaseosas y jugos (4,1%), de la leche, productos lácteos y huevos (1,8%), de las verduras, tubérculos y legumbres (3,4%), de las carnes y derivados (1,3%) y de los panificados y cereales (1,7%).

La división Salud, se elevó 4,2%, aportando 0,35 p.p. a la variación de los precios del mes, dado el incremento en las cuotas de algunas empresas de medicina prepaga junto con alzas en los medicamentos.

Las Prendas de vestir y calzado aumentaron 3,3%, y tuvieron una contribución de 0,23 p.p., por la continuación de la entrada de la colección de indumentaria de la temporada de primavera-verano.

La división Recreación y cultura subió 2,4%, con una incidencia de 0,23 p.p. al alza del Nivel General del IPCBA. A nivel desagregado influyeron principalmente los aumentos en los precios de los paquetes turísticos, vinculados al fin de semana largo del 12 de octubre, junto con incrementos en los equipos informáticos, en los diarios y revistas y en los servicios culturales, como los cines y teatros.

La división Vivienda, agua, electricidad y otros combustibles aumentó 1,4%, y tuvo una incidencia de 0,19 p.p., sintetizando alzas en los gastos por expensas, en los servicios para el mantenimiento y para la reparación del hogar, y actualizaciones en los valores de los alquileres de la vivienda.

Equipamiento y mantenimiento del hogar se elevó 2,1%, contribuyendo con 0,16 p.p. al Nivel General. Los principales impulsos provinieron de los incrementos en las remuneraciones de las personas que prestan servicios domésticos en los hogares, junto con nuevas alzas en los productos de limpieza y en los muebles y accesorios para el hogar.

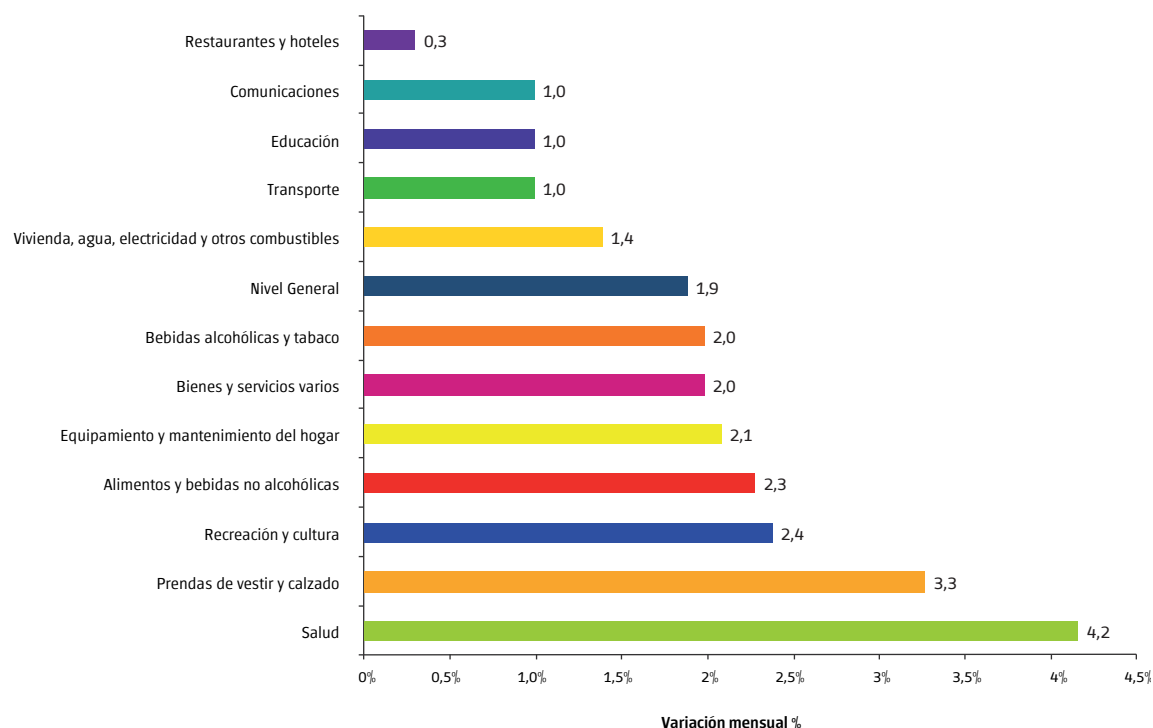
Le siguió en importancia la división Transporte, que con una suba de 1,0% aportó 0,13 p.p. a la variación mensual

del Nivel General de los precios. Esta división reflejó alzas en los valores de los automóviles 0Km, aumentos en los combustibles, en los servicios de reparación de los automóviles, y en los estacionamientos porteños. También aumentó el valor del boleto del tren de la línea Sarmiento, aunque con poca incidencia en el agregado.

Los Bienes y servicios varios promediaron un alza de 2,0%, con una incidencia de 0,10 p.p., reflejando principalmente incrementos en los artículos de tocador, belleza y descartables.

El resto de las divisiones tuvieron una incidencia positiva menor en el Nivel General.

**Gráfico 5** IPCBA. Variaciones mensuales. Octubre de 2014



Fuente: Dirección General de Estadística y Censos (Ministerio de Hacienda GCBA).

## 2.2 Variaciones interanuales e incidencia<sup>4</sup>

La trayectoria interanual de los precios al consumidor verificó una desaceleración en octubre respecto del mes previo, hasta 39,9% i.a., ubicándose así 0,4 p.p. por debajo de la tasa i.a. de septiembre.

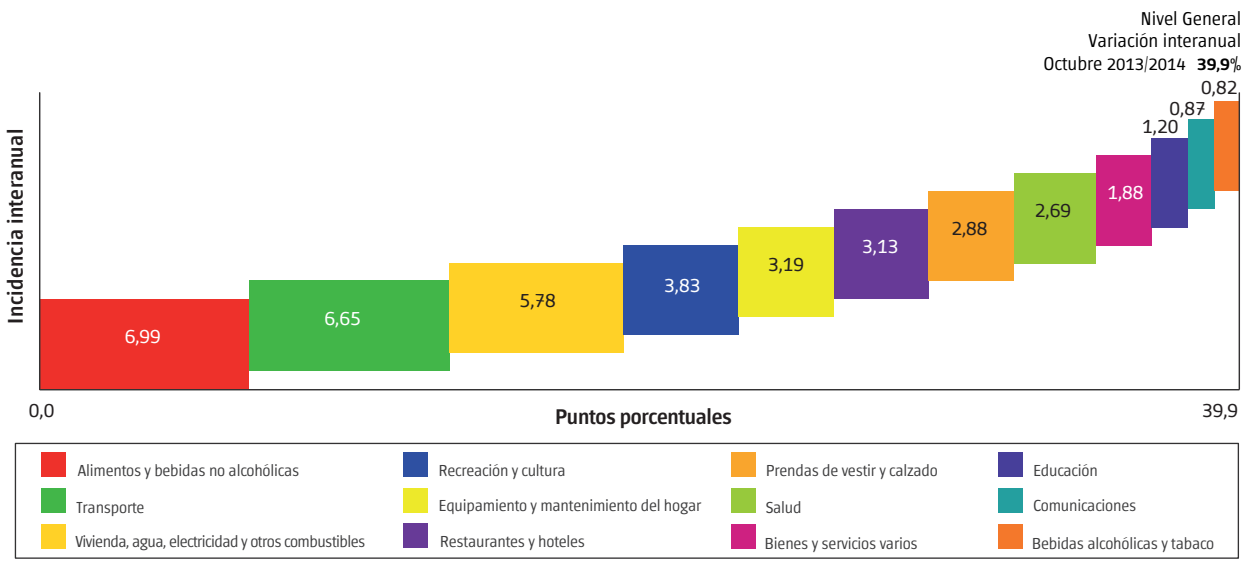
Las divisiones con mayor contribución al incremento interanual de los precios fueron: Alimentos y bebidas no alcohólicas, Transporte, Vivienda, agua, electricidad y otros combustibles, Recreación y cultura, Equipamiento y mantenimiento del hogar y Restaurantes y hoteles, que en conjunto explicaron el 74,1% del alza interanual de los precios al consumidor.

El menor dinamismo de los precios respondió mayormente a la desaceleración de las divisiones Restaurantes y hoteles, Transporte, Alimentos y bebidas no alcohólicas y Bebidas alcohólicas y tabaco, que aminoraron su ritmo de aumento hasta 28,7% i.a. (-4,7 p.p. respecto de la var. i.a. de septiembre), 55,6% i.a. (-0,6 p.p.), 39,3% i.a. (-0,6 p.p.) y 45,6% i.a. (-2,9 p.p.), respectivamente.

Por otro lado, la división Salud mostró una aceleración i.a. hasta 29,1%, al tiempo que Equipamiento y mantenimiento del hogar se elevó a 41,6% i.a. (+1,8 p.p. en ambos casos), siendo las divisiones que contrarrestaron en mayor medida la retracción del alza interanual del Nivel General.

4 Ver Cuadro 1 y 8 del Anexo.

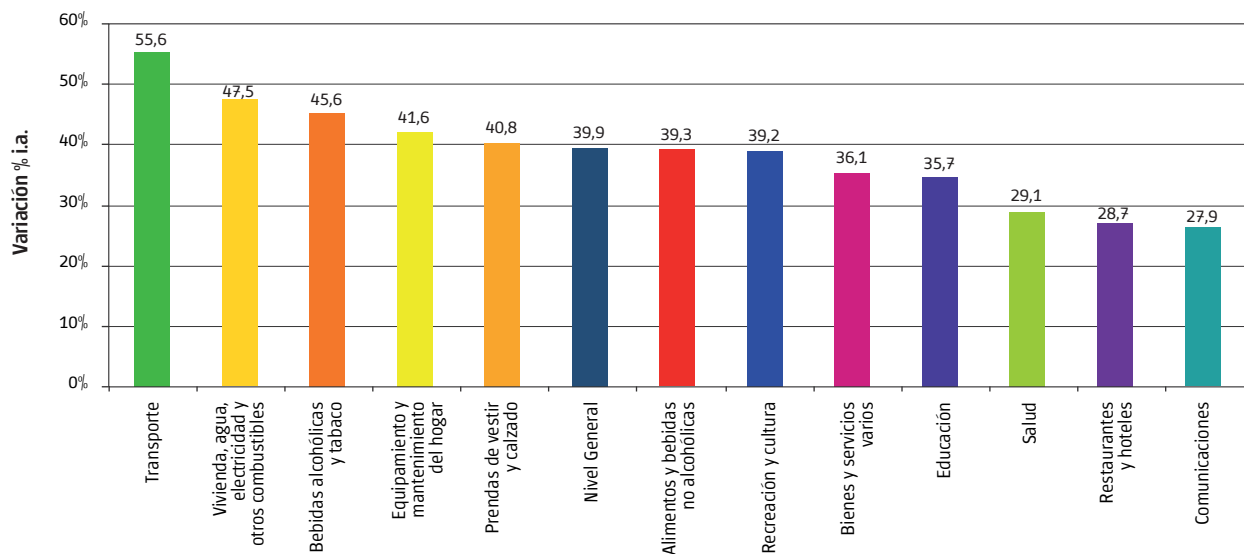
**Gráfico 6** IPCBA. Incidencia interanual por división. Octubre 2013/2014



**Nota:** la suma de las cifras parciales puede diferir del total por procedimientos de redondeo.

**Fuente:** Dirección General de Estadística y Censos (Ministerio de Hacienda GCBA).

**Gráfico 7** IPCBA. Variaciones interanuales. Octubre 2013/2014

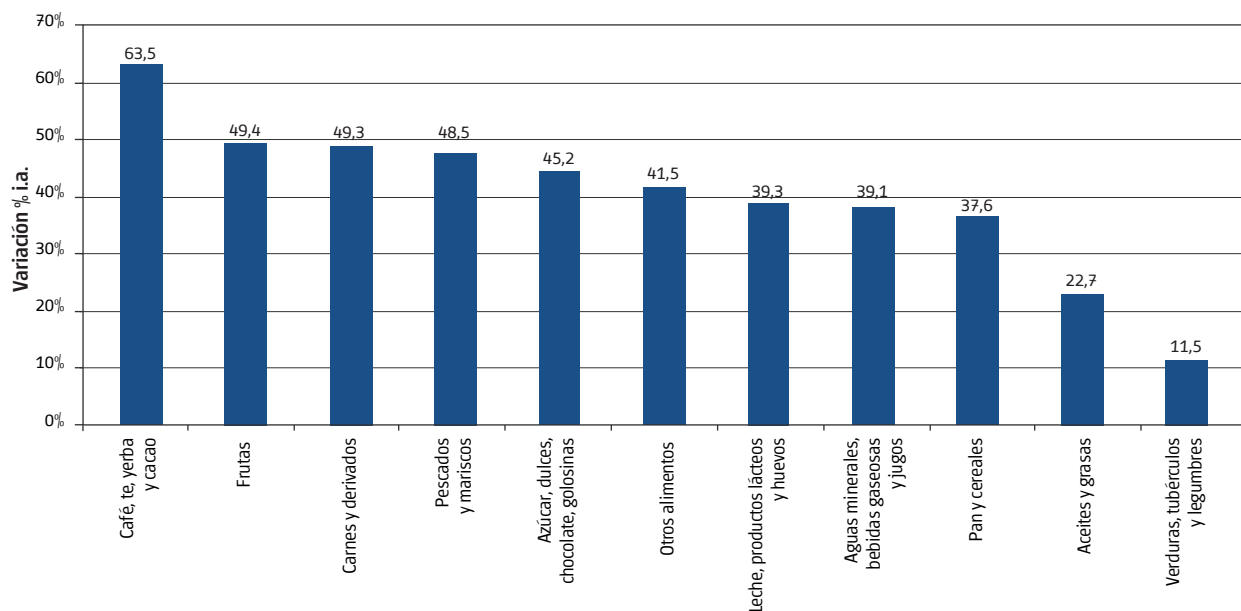


Fuente: Dirección General de Estadística y Censos (Ministerio de Hacienda GCBA).

Si bien los Alimentos y bebidas no alcohólicas mostraron una moderación en su ritmo de incremento hasta 39,3% i.a. (-0,6 p.p.) en octubre, continuaron generando la mayor contribución al Nivel General, al explicar el 17,5% de su variación interanual. A nivel desagregado, los grupos que más incidieron a la suba interanual de los precios de esta división fueron las carnes y

derivados (49,3% i.a.), reflejando principalmente los aumentos en la carne vacuna (59,3% i.a.), la leche, los productos lácteos y huevos (39,3% i.a.), los panificados y cereales (37,6% i.a.) y las aguas minerales, bebidas gaseosas y jugos (39,1% i.a.), que en conjunto explicaron el 73,1% del alza interanual de precios de esta división.

**Gráfico 8** IPCBA. Variación interanual de la división Alimentos y Bebidas no alcohólicas por grupos. Octubre 2013/2014



Fuente: Dirección General de Estadística y Censos (Ministerio de Hacienda GCBA).



### 3. Productos estacionales, regulados y resto IPCBA<sup>5</sup>

Resulta interesante analizar el IPCBA de acuerdo a tres grandes agrupaciones: Estacionales, Regulados y Resto IPCBA<sup>6</sup>. De esta manera se intenta aislar del cálculo las variaciones atribuibles a causas estacionales y aquellas que responden a cuestiones administrativas y de política.

En octubre los bienes y servicios Estacionales se elevaron 3,2%, reflejando los incrementos en la indumentaria, servicios turísticos (paquetes vacacionales y pasajes aéreos al exterior) y en las frutas y verduras frescas. De todos modos la suba mensual se ubicó por debajo de la registrada un año atrás y esta agrupación volvió a aminorar su tasa de suba interanual, verificando una desaceleración de 2,4 p.p. hasta 32,0% i.a.

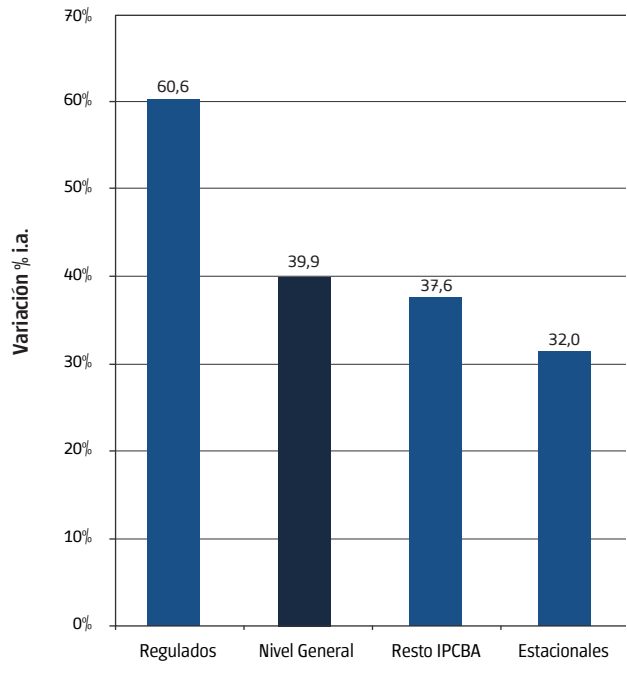
En tanto, los ítems Regulados subieron 0,5% en el décimo mes del año, perdiendo dinamismo en términos interanuales hasta 60,6%. La evolución mensual respondió principalmente a las subas en los precios de los combustibles. En menor medida incidieron los nuevos valores de los pasajes de tren de la línea Sarmiento, el aumento de los servicios postales, los ajustes en los precios de los cigarrillos y el arrastre que dejó el aumento de los peajes de la autopista Buenos Aires-La Plata del mes pasado.

Por último, el Resto IPCBA subió 2,0%, tasa similar al incremento del Nivel General (1,9%), marcando una ligera aceleración en el margen de 0,1 p.p. hasta 37,6% i.a.

<sup>5</sup> Esta clasificación es similar a la utilizada por el INDEC en el IPC GBA.

<sup>6</sup> La categoría Resto IPCBA es una subcanasta que mide la variación de precios de bienes y servicios que no tienen comportamiento estacional ni están sujetos a regulación, siendo un proxy de la inflación subyacente o también denominada inflación núcleo.

Gráfico 9 IPCBA. Variación interanual. Nivel General, Estacionales, Regulados y Resto IPCBA. Octubre 2013/2014



Fuente: Dirección General de Estadística y Censos (Ministerio de Hacienda GCBA).

### 4. Precios medios

En los Cuadros 6 y 7 del Anexo se presentan los precios medios relevados de una selección de bienes y servicios que conforman la canasta del IPCBA.

# Anexo

**Cuadro 1** IPCBA según divisiones de la canasta. Índice y variación porcentual respecto del mes anterior, acumulado anual e interanual

Nivel General y divisiones	Ponderación por división	Índice <sup>1</sup>		Variación porcentual		
		Octubre 2014*	Septiembre 2014	Respecto del mes anterior	Acumulado Anual	Interanual
<b>Nivel General</b>		<b>207,19</b>	<b>203,27</b>	<b>1,9</b>	<b>33,6</b>	<b>39,9</b>
1 Alimentos y bebidas no alcohólicas	17,07 %	215,04	210,17	2,3	29,9	39,3
2 Bebidas alcohólicas y tabaco	1,89 %	206,16	202,06	2,0	42,6	45,6
3 Prendas de vestir y calzado	6,89 %	213,22	206,34	3,3	35,3	40,8
4 Vivienda, agua, electricidad y otros combustibles	12,51 %	212,44	209,41	1,4	42,8	47,5
5 Equipamiento y mantenimiento del hogar	7,69 %	209,04	204,75	2,1	35,2	41,6
6 Salud	9,70 %	181,94	174,64	4,2	26,4	29,1
7 Transporte	11,87 %	232,08	229,81	1,0	43,6	55,6
8 Comunicaciones	3,90 %	151,37	149,91	1,0	26,6	27,9
9 Recreación y cultura	9,49 %	211,86	206,98	2,4	35,1	39,2
10 Educación	3,32 %	203,67	201,58	1,0	34,7	35,7
11 Restaurantes y hoteles	10,16 %	204,59	204,06	0,3	22,8	28,7
12 Bienes y servicios varios	5,50 %	190,36	186,57	2,0	29,7	36,1

<sup>1</sup> Base julio 2011-junio 2012 = 100.

\* Datos provisionales.

Fuente: Dirección General de Estadística y Censos (Ministerio de Hacienda GCBA).

**Cuadro 2** IPCBA. Nivel General, bienes y servicios. Índice y variación porcentual respecto del mes anterior, acumulado anual e interanual

Nivel General, bienes y servicios	Índice <sup>1</sup>		Variación porcentual		
	Octubre 2014 *	Septiembre 2014	Respecto del mes anterior	Acumulado Anual	Interanual
<b>Nivel General</b>	<b>207,19</b>	<b>203,27</b>	<b>1,9</b>	<b>33,6</b>	<b>39,9</b>
Bienes	209,58	204,64	2,4	34,2	42,0
Servicios	205,05	202,04	1,5	33,1	38,0

<sup>1</sup> Base julio 2011-junio 2012 = 100.

\* Datos provisionales.

Fuente: Dirección General de Estadística y Censos (Ministerio de Hacienda GCBA).

**Cuadro 3** IPCBA. Incidencia de las divisiones en el Nivel General

Nivel General y divisiones	Octubre 2014*
<b>Nivel General</b>	<b>1,9</b>
1 Alimentos y bebidas no alcohólicas	0,41
2 Bebidas alcohólicas y tabaco	0,04
3 Prendas de vestir y calzado	0,23
4 Vivienda, agua, electricidad y otros combustibles	0,19
5 Equipamiento y mantenimiento del hogar	0,16
6 Salud	0,35
7 Transporte	0,13
8 Comunicaciones	0,03
9 Recreación y cultura	0,23
10 Educación	0,03
11 Restaurantes y hoteles	0,03
12 Bienes y servicios varios	0,10

\* Datos provisionarios.

**Nota:** la suma de las cifras parciales puede diferir del total por procedimientos de redondeo.

**Fuente:** Dirección General de Estadística y Censos (Ministerio de Hacienda GCBA).

**Cuadro 4** IPCBA. Incidencia de los bienes y servicios en el Nivel General

Nivel General, bienes y servicios	Octubre 2014 *
<b>Nivel General</b>	<b>1,9</b>
Bienes	1,15
Servicios	0,78

\* Datos provisionarios.

**Nota:** la suma de las cifras parciales puede diferir del total por procedimientos de redondeo.

**Fuente:** Dirección General de Estadística y Censos (Ministerio de Hacienda GCBA).

**Cuadro 5** IPCBA. Evolución del Nivel General de los bienes y servicios. Índice y variación porcentual respecto del mes anterior

Mes	Índice <sup>1</sup>			Variación porcentual		
	Nivel General	Bienes	Servicios	Nivel General	Bienes	Servicios
Enero 2013	125,29	123,91	126,52	2,3	1,6	2,9
Febrero 2013	126,66	124,78	128,34	1,1	0,7	1,4
Marzo 2013	128,62	127,44	129,68	1,5	2,1	1,0
Abril 2013	131,20	130,00	132,28	2,0	2,0	2,0
Mayo 2013	133,16	132,13	134,08	1,5	1,6	1,4
Junio 2013	135,67	134,81	136,44	1,9	2,0	1,8
Julio 2013	139,00	137,34	140,49	2,5	1,9	3,0
Agosto 2013	141,89	140,42	143,20	2,1	2,2	1,9
Septiembre 2013	144,92	143,87	145,86	2,1	2,5	1,9
Octubre 2013	148,11	147,57	148,59	2,2	2,6	1,9
Noviembre 2013	151,63	151,42	151,82	2,4	2,6	2,2
Diciembre 2013	155,06	156,19	154,05	2,3	3,2	1,5
Enero 2014	162,50	161,69	163,23	4,8	3,5	6,0
Febrero 2014	169,61	172,10	167,37	4,4	6,4	2,5
Marzo 2014	175,80	178,72	173,19	3,6	3,8	3,5
Abril 2014	181,29	185,26	177,72	3,1	3,7	2,6
Mayo 2014	185,81	189,50	182,49	2,5	2,3	2,7
Junio 2014	190,15	192,67	187,90	2,3	1,7	3,0
Julio 2014	194,38	195,66	193,23	2,2	1,6	2,8
Agosto 2014	198,80	199,34	198,31	2,3	1,9	2,6
Septiembre 2014	203,27	204,64	202,04	2,2	2,7	1,9
Octubre 2014*	207,19	209,58	205,05	1,9	2,4	1,5

<sup>1</sup> Base julio 2011-junio 2012 = 100.

\* Datos provisionarios.

**Fuente:** Dirección General de Estadística y Censos (Ministerio de Hacienda GCBA).

**Cuadro 6** IPCBA. Principales precios medios de bienes y servicios (pesos). Ciudad de Buenos Aires. Octubre 2014

Descripción	Unidad de medida	Precio medio
<b>PRODUCTOS DE LIMPIEZA PARA EL HOGAR</b>		
Jabón en pan	1 x 200 gramos	5,72
Acondicionador de ropa	repuesto x 900 cm <sup>3</sup>	15,61
Detergente vajilla común	envase PVC x 750 cm <sup>3</sup>	9,96
Brillo o autobrillo para pisos	botella plástica x 900 cm <sup>3</sup>	32,99
Polvo limpiador	450 gramos	6,70
Líquido limpiador	repuesto x 500 cm <sup>3</sup>	9,01
Lavandina	botella plástica x 1 litro	8,68
Insecticida	aerosol x 360 cm <sup>3</sup>	22,03
<b>ARTÍCULOS DESCARTABLES PARA EL HOGAR</b>		
Fósforos	caja de 230 unidades	5,70
Bolsa para residuos	envase x 30 bolsas de 45 x 60 cm	19,29
<b>SERVICIOS DE ESPARCIMIENTO Y ENTRETENIMIENTO</b>		
Práctica de gimnasia		272,77
Entrada de cine		59,05
Novela de suspenso		122,52
Libro de autoayuda		146,66
<b>TEXTO Y MATERIALES ESCOLARES</b>		
Cuaderno universitario	1 unidad x 84 hojas	19,52
Cuaderno escolar	1 unidad de 48 a 50 hojas	28,35
Lápices de colores	paquete x 12 unidades	30,28
Lápiz negro	1 unidad	3,01
Marcadores escolares	paquete x 12 unidades	25,93
Repuesto para carpeta	repuesto x 96 hojas	29,57
Fotocopia	1 unidad	0,63
<b>SERVICIOS PARA EL CUIDADO PERSONAL</b>		
Corte de cabello hombre		83,42
Corte de cabello mujer		91,66
<b>ARTÍCULOS DE HIGIENE, TOCADOR Y BELLEZA</b>		
Pañales bebés grandes	paquete x 16 unidades	51,85
Tampones	paquete x 20 unidades	28,99
Jabón de tocador	1 unidad x 125 gramos	6,80
Loción después de afeitarse	100 cm <sup>3</sup>	67,43
Desodorante femenino	envase x 60 ml a bolilla	20,81
Desodorante masculino	envase x 160 ml aerosol	25,10
Crema dental	tubo x 125 gramos	13,45
Crema para el cuerpo	frasco plástico x 200 gramos	21,32

Fuente: Dirección General de Estadística y Censos (Ministerio de Hacienda GCBA).

**Cuadro 7** IPCBA. Principales precios medios de productos alimenticios (pesos).  
Ciudad de Buenos Aires. Octubre 2014

Descripción	Unidad de medida	Precio medio
<b>HARINAS, CEREALES Y LEGUMBRES</b>		
Pan francés tipo flauta	1 kilo	23,51
Pan lacteado blanco	bolsa x 360 gramos	18,86
Pan para hamburguesas	paquete x 4 unidades	12,32
Pan rallado/rebozador	paquete x 500 gramos	12,87
Facturas	12 unidades	40,26
Galletitas de agua	paquete x 300 gramos	12,17
Galletitas dulces sin relleno	paquete x 400 gramos	15,30
Harina de trigo común	1 kilo	8,22
Harina de maíz	paquete x 500 gramos	7,63
Arroz blanco simple	1 kilo	13,54
Arroz blanco doble	1 kilo	30,75
Fideos secos largos	paquete x 500 gramos	11,27
Ravioles frescos en piezas	blíster x 500 gramos	31,52
Tapas para empanadas	330 gramos	11,29
Tapas para tartas	bolsa x 2 unidades de 400 gramos	15,00
Lentejas secas	bolsa x 500 gramos	18,04
Empanadas cocidas para llevar	12 unidades	108,94
Pizza para llevar	1 unidad	61,11
<b>FRUTAS Y VERDURAS</b>		
Manzana deliciosa roja	1 kilo	16,35
Banana	1 kilo	17,35
Limón	1 kilo	17,94
Mandarina	1 kilo	9,47
Naranja	1 kilo	7,30
Duraznos en conserva	lata x 485 gramos	32,12
Acelga	1 kilo	10,83
Lechuga criolla	1 kilo	17,30
Tomate perita	1 kilo	16,28
Tomate redondo	1 kilo	15,81
Ají morrón	1 kilo	26,44
Cebolla común	1 kilo	7,98
Zapallo	1 kilo	8,14
Zapallitos	1 kilo	15,45
Zanahoria	1 kilo	8,65
Batata	1 kilo	8,38
Papa	1 kilo	9,90
Puré de tomates	envase tetrabrick x 520 gramos	7,67
Arvejas en conserva	lata x 205 gramos	6,76
<b>CARNES Y HUEVOS</b>		
Asado	1 kilo	69,23
Carne picada común	1 kilo	40,34
Paleta	1 kilo	68,16
Cuadrada	1 kilo	76,18
Cuadril	1 kilo	81,48
Nalga	1 kilo	83,93

Continúa

**Cuadro 7** Conclusión

Descripción	Unidad de medida	Precio medio
Hamburguesas	caja x 334 gramos	31,57
Chorizo fresco	1 kilo	54,06
Salchicha tipo viena	paquete x 6 unidades de 225 gramos	14,03
Jamón cocido	1 kilo	114,34
Paleta - fiambre	1 kilo	89,26
Salame	1 kilo	126,84
Salchichón	1 kilo	69,70
Atún en conserva en aceite	lata x 125 gramos	12,33
Huevos de gallina	12 unidades	18,00
<b>LECHE, YOGURT Y PRODUCTOS LÁCTEOS</b>		
Leche común entera	1 litro	8,94
Leche en polvo	400 gramos	40,52
Queso tipo cuartirolo	1 kilo	81,54
Queso port salut	1 kilo	98,90
Queso en barra	1 kilo	111,98
Queso para rallar	1 kilo	152,01
Manteca	paquete x 200 gramos	15,45
Yogur para beber	sachet x 1000 gramos	16,07
<b>ACEITES</b>		
Aceite de girasol	envase PET x 1500 cm <sup>3</sup>	17,32
Aceite de maíz	envase por 1000 cm <sup>3</sup>	28,24
<b>DULCES Y AZÚCAR</b>		
Azúcar blanca	1 kilo	10,20
Dulce de batata	1 kilo	29,97
Dulce de membrillo	1 kilo	32,01
Mermelada	envase x 454 gramos	18,35
<b>BEBIDAS ALCOHÓLICAS</b>		
Vino tinto común	envase tetrabrick x 1 litro	13,25
Cerveza en botella	botella x 1000 cm <sup>3</sup>	15,23
<b>BEBIDAS NO ALCOHÓLICAS</b>		
Agua mineral	envase plástico x 2,25 litros	10,96
Agua de mesa	bidón x 5 litros	19,24
Gaseosa cola	envase plástico x 2,25 litros	18,35
Jugo en polvo	sobre rinde 1 litro	2,42
<b>OTROS ALIMENTOS</b>		
Sal fina	500 gramos	5,40
Sal gruesa	1 kilo	6,94
Mayonesa común	sachet x 500 gramos	11,50
Vinagre de vino	botella plástica x 1 litro	15,98
Café molido	250 gramos	20,11
Yerba mate	1 kilo	43,16
Té común en saquitos	caja x 25 saquitos	6,24
Cacao en polvo	360 gramos	21,05

Fuente: Dirección General de Estadística y Censos (Ministerio de Hacienda GCBA).

**Cuadro 8** IPCBA según principales aperturas. Índice y variación porcentual respecto del mes anterior, acumulado anual e interanual

Apertura	Índice <sup>a</sup>		Variación porcentual		
	Octubre 2014*	Septiembre 2014	Respecto del mes anterior	Acumulado Anual	Interanual
<b>Nivel General</b>	<b>207,19</b>	<b>203,27</b>	<b>1,9</b>	<b>33,6</b>	<b>39,9</b>
<b>Alimentos y bebidas no alcohólicas</b>	<b>215,04</b>	<b>210,17</b>	<b>2,3</b>	<b>29,9</b>	<b>39,3</b>
<i>Alimentos</i>	214,58	210,12	2,1	29,6	38,5
Pan y cereales	233,79	229,97	1,7	24,8	37,6
Carnes y derivados	193,08	190,53	1,3	32,8	49,3
Pescados y mariscos	196,86	191,12	3,0	41,9	48,5
Aceites y grasas	235,82	228,55	3,2	23,6	22,7
Leche, productos lácteos y huevos	222,93	218,90	1,8	29,2	39,3
Frutas	221,33	214,73	3,1	23,6	49,4
Verduras, tubérculos y legumbres	226,25	218,78	3,4	31,3	11,5
Azúcar, dulces, chocolate, golosinas	205,73	197,41	4,2	35,3	45,2
Otros alimentos	205,15	200,66	2,2	32,4	41,5
<i>Bebidas no alcohólicas</i>	218,29	210,51	3,7	32,4	45,1
Café, té, yerba y cacao	260,15	253,36	2,7	45,3	63,5
Aguas minerales, bebidas gaseosas y jugos	205,58	197,50	4,1	28,0	39,1
<b>Bebidas alcohólicas y tabaco</b>	<b>206,16</b>	<b>202,06</b>	<b>2,0</b>	<b>42,6</b>	<b>45,6</b>
<i>Bebidas alcohólicas</i>	184,34	178,90	3,0	26,5	32,4
Bebidas espirituosas, destiladas y licores	178,52	176,06	1,4	19,2	25,7
Vinos	168,02	164,11	2,4	22,8	28,0
Cerveza	250,76	238,73	5,0	38,6	46,5
<i>Tabaco</i>	224,36	221,38	1,3	56,3	56,4
<b>Prendas de vestir y calzado</b>	<b>213,22</b>	<b>206,34</b>	<b>3,3</b>	<b>35,3</b>	<b>40,8</b>
<i>Prendas de vestir y materiales</i>	221,01	212,88	3,8	36,1	41,6
<i>Calzado</i>	190,32	187,08	1,7	32,6	38,4
<b>Vivienda, agua, electricidad y otros combustibles</b>	<b>212,44</b>	<b>209,41</b>	<b>1,4</b>	<b>42,8</b>	<b>47,5</b>
<i>Alquiler de la vivienda</i>	175,47	173,20	1,3	24,4	28,5
<i>Mantenimiento y reparación de la vivienda</i>	273,34	261,63	4,5	53,6	66,7
<i>Suministro de agua y otros servicios relacionados con la vivienda</i>	218,33	215,52	1,3	45,8	50,2
Suministro de agua	351,50	351,50	0,0	182,7	182,7
Gastos comunes por la vivienda	199,90	196,70	1,6	30,4	34,8
<i>Electricidad, gas y otros combustibles</i>	256,79	256,79	0,0	73,8	73,6
Electricidad	156,51	156,51	0,0	0,0	0,0
Gas	373,21	373,21	0,0	171,4	170,7
<b>Equipamiento y mantenimiento del hogar</b>	<b>209,04</b>	<b>204,75</b>	<b>2,1</b>	<b>35,2</b>	<b>41,6</b>
<i>Muebles, accesorios, alfombras</i>	232,25	225,69	2,9	37,9	43,2
<i>Artículos textiles para el hogar</i>	216,00	210,20	2,8	37,1	41,9
<i>Artefactos para el hogar</i>	200,24	196,39	2,0	46,2	53,3
<i>Vajilla, utensilios, loza y cristalería</i>	253,71	247,86	2,4	45,8	53,5
<i>Herramientas y equipos para el hogar y el jardín</i>	224,95	221,20	1,7	41,4	48,7
<i>Bienes y servicios para la conservación del hogar</i>	201,33	197,58	1,9	31,0	37,3

Continúa

Cuadro 8 Conclusión

Apertura	Índice <sup>1</sup>		Variación porcentual		
	Octubre 2014*	Septiembre 2014	Respecto del mes anterior	Acumulado Anual	Interanual
<b>Salud</b>	<b>181,94</b>	<b>174,64</b>	<b>4,2</b>	<b>26,4</b>	<b>29,1</b>
<i>Productos medicinales, artefactos y equipos para la salud</i>	174,62	170,57	2,4	26,0	32,3
<i>Productos farmacéuticos</i>	166,50	163,09	2,1	24,4	30,5
<i>Otros productos medicinales</i>	201,72	198,93	1,4	33,2	39,7
<i>Artefactos y equipos terapéuticos y sus reparaciones</i>	237,51	227,11	4,6	34,4	41,7
<i>Servicios para pacientes externos</i>	178,39	176,77	0,9	21,1	22,9
<i>Seguros médicos</i>	190,92	177,64	7,5	29,4	29,3
<b>Transporte</b>	<b>232,08</b>	<b>229,81</b>	<b>1,0</b>	<b>43,6</b>	<b>55,6</b>
<i>Transporte personal</i>	220,80	217,57	1,5	39,0	51,0
<i>Adquisición de vehículos</i>	202,92	197,96	2,5	44,3	54,4
<i>Funcionamiento de equipos de transporte de uso del hogar</i>	228,26	225,75	1,1	37,1	49,7
<i>Transporte público</i>	249,50	248,71	0,3	50,5	62,4
<i>Servicios de transporte por carretera</i>	247,38	247,38	0,0	59,1	63,7
<i>Servicios de transporte por ferrocarril</i>	235,19	227,39	3,4	29,3	68,9
<i>Servicios de transporte aéreo</i>	279,63	278,50	0,4	18,0	49,3
<b>Comunicaciones</b>	<b>151,37</b>	<b>149,91</b>	<b>1,0</b>	<b>26,6</b>	<b>27,9</b>
<i>Servicios postales</i>	210,73	206,77	1,9	34,4	34,4
<i>Equipos telefónicos</i>	192,81	183,90	4,8	62,9	62,0
<i>Servicios telefónicos</i>	149,92	148,68	0,8	25,5	26,9
<b>Recreación y cultura</b>	<b>211,86</b>	<b>206,98</b>	<b>2,4</b>	<b>35,1</b>	<b>39,2</b>
<i>Equipos audio-visuales, fotográficos y de procesamiento de la información</i>	184,36	177,17	4,1	38,2	42,9
<i>Artículos para la recreación, jardines y mascotas</i>	224,42	219,29	2,3	34,2	39,3
<i>Servicios recreativos y culturales</i>	218,36	216,39	0,9	34,1	40,7
<i>Diarios, revistas, libros y artículos de papelería y dibujo</i>	220,29	215,02	2,5	34,4	37,6
<i>Paquete turístico y excursiones</i>	215,65	205,69	4,8	35,8	31,1
<b>Educación</b>	<b>203,67</b>	<b>201,58</b>	<b>1,0</b>	<b>34,7</b>	<b>35,7</b>
<i>Servicios educativos</i>	203,67	201,58	1,0	34,7	35,7
<b>Restaurantes y hoteles</b>	<b>204,59</b>	<b>204,06</b>	<b>0,3</b>	<b>22,8</b>	<b>28,7</b>
<i>Restaurantes y comidas preparadas</i>	206,90	206,33	0,3	23,2	29,2
<i>Hoteles</i>	184,42	184,29	0,1	19,4	23,2
<b>Bienes y servicios varios</b>	<b>190,36</b>	<b>186,57</b>	<b>2,0</b>	<b>29,7</b>	<b>36,1</b>
<i>Cuidado personal</i>	202,05	197,63	2,2	32,4	41,2
<i>Efectos personales</i>	219,92	211,77	3,8	38,5	39,1
<i>Seguros</i>	192,06	190,42	0,9	23,7	27,3
<i>Servicios financieros</i>	157,29	157,14	0,1	19,2	27,4
<i>Otros servicios</i>	141,70	140,29	1,0	19,2	21,4

<sup>1</sup> Base julio 2011-junio 2012 = 100.

\* Datos provisionales.

Fuente: Dirección General de Estadística y Censos (Ministerio de Hacienda GCBA).



También es posible acceder a información estadística sobre la Ciudad de Buenos Aires en [www.estadistica.buenosaires.gob.ar](http://www.estadistica.buenosaires.gob.ar)

Para consultas dirijase al Departamento Documentación y Atención al Usuario a [cdocumentacion\\_estadistica@buenosaires.gob.ar](mailto:cdocumentacion_estadistica@buenosaires.gob.ar)



[estadisticaba](https://www.facebook.com/estadisticaba)



[@estadisticaba](https://twitter.com/estadisticaba)