

# ↘ Matrimonios en la Ciudad de Buenos Aires. Años 1990 - 2013



Informe de resultados **763**

Septiembre de 2014

*“2014 - Año de las letras argentinas”*



## Matrimonios en la Ciudad de Buenos Aires. Años 1990 - 2013

En este informe de resultados se analizan las tendencias que presenta la nupcialidad en la Ciudad de Buenos Aires a partir del año 1990 teniendo en cuenta los cambios que se han operado en las últimas décadas en el plano legal como el divorcio y la ley de matrimonio igualitario. También se encuentra afectada por los cambios en el comportamiento de las personas: el aumento de la edad a la primera unión, el incremento de las uniones consensuales y el impacto que ha tenido la entrada masiva de la mujer al mercado de trabajo.

En la Ciudad de Buenos Aires, los registros continuos sobre formación y disolución de uniones incluyen los matrimonios que se analizan en este informe, los divorcios y las uniones civiles<sup>1</sup> que se presentan en otros informes y cuyos datos provienen de la Dirección General del Registro del Estado Civil y Capacidad de las Personas. Queda excluida entonces la consideración de las uniones de hecho, las cuales se captan en relevamientos tales como censos de población o en encuestas de hogares, que dan cuenta de la situación conyugal y no sólo del estado civil de la población en un momento determinado.

Durante las últimas dos décadas el número anual de matrimonios registrados en la ciudad se redujo de aproximadamente 22.000 en 1990 a poco más de 12.400 en el año 2009 (Cuadro 1). En 2010, año de la instauración del matrimonio igualitario, la tendencia se revierte<sup>2</sup>, registrándose en el año 2013 11.642 matrimonios: 11.206 de parejas heterosexuales y 436 de parejas compuestas por personas de igual sexo: 284 entre varones y 152 entre mujeres.

**Cuadro 1** Matrimonios inscriptos. Ciudad de Buenos Aires. Años 1990/2013

Año	Matrimonios
1990	21.966
1991	20.295
1992	18.472
1993	17.579
1994	17.336
1995	16.966
1996	16.940
1997	15.156
1998	16.366
1999	16.797
2000	16.766
2001	15.935
2002	16.022
2003	15.946
2004	14.977
2005	14.713
2006	13.798
2007	13.455
2008	13.203
2009	12.404
2010	13.390
2011	13.209
2012	12.667
2013	11.642

Fuente: Dirección General de Estadística y Censos (Ministerio de Hacienda GCBA). Estadísticas vitales y Dirección del Registro Civil y Capacidad de las Personas.

1 Unión Civil: unión conformada libremente por dos personas con independencia de su sexo y orientación sexual. Se reconocen en la Ciudad a partir de la sanción de la Ley 1.004 en diciembre de 2002 y de su Decreto Reglamentario 556 de mayo de 2003.

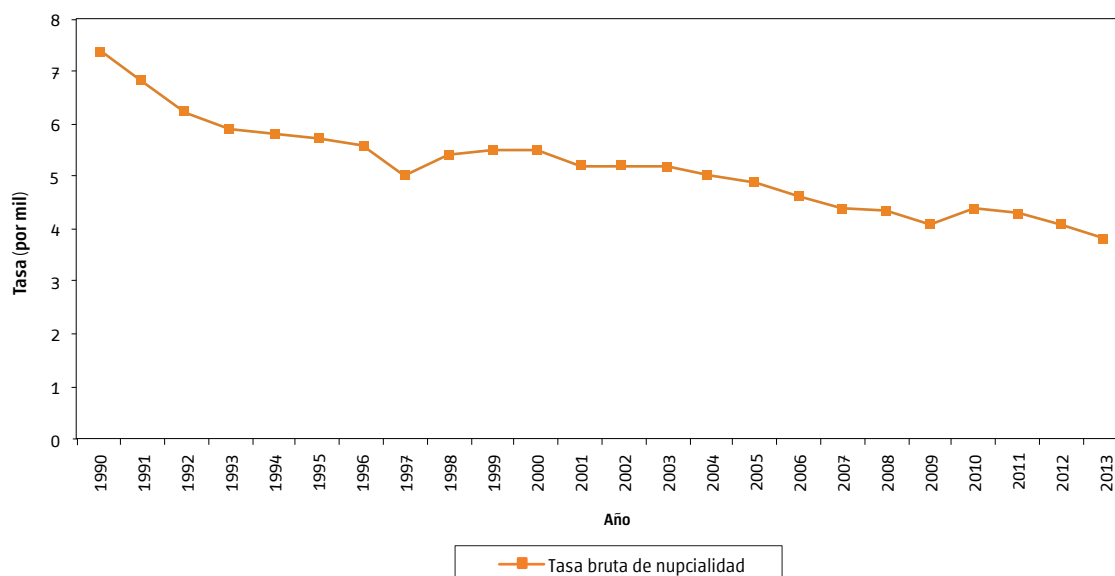
2 Los matrimonios de personas de igual sexo comenzaron a registrarse a partir del 15 de julio de 2010, cuando se aprobara la ley 22.618 del matrimonio igualitario.

Las tendencias mencionadas en la evolución de los matrimonios se reflejan en las respectivas tasas brutas<sup>3</sup>. El Gráfico 1 muestra su evolución en el período considerado.

<sup>3</sup> La tasa bruta de nupcialidad (TBN) relaciona respectivamente el número de matrimonios ocurridos durante un año con la población media de ese año.

Si bien estas tasas están influidas por la estructura por edad y sexo de la población, su tendencia permite dar una mirada a la evolución del fenómeno en estudio. Se observa en términos generales una evolución descendente en la TBN durante el período: en 1990 se registraron 7,4 matrimonios por cada mil personas y en 2013 fueron tan sólo 3,8 por mil.

**Gráfico 1** Tasa bruta de nupcialidad (por mil habitantes). Ciudad de Buenos Aires. Años 1990 - 2013



**Fuente:** Dirección General de Estadística y Censos (Ministerio de Hacienda GCBA). Estadísticas vitales e INDEC, Proyecciones de población.

## Participación de los matrimonios de primera unión en el total de matrimonios

En el Cuadro 2 se analiza como ha sido la evolución de los matrimonios de acuerdo al estado civil anterior de los cónyuges al momento del matrimonio entre los años 1990 y 2013. En el año 1990 en más del 27% de los matrimonios uno de los cónyuges era reincidente. Ese porcentaje fue disminuyendo y hacia el año 2000 desciende por debajo del 20%. Con pequeños altibajos durante el transcurso del nuevo siglo la participación de los matrimonios de primera unión para ambos cónyuges va a oscilar entre un 18,6 % y el 20,6% que alcanza en el año 2013.

**Cuadro 2** Distribución porcentual de los matrimonios por estado civil anterior de los cónyuges. Ciudad de Buenos Aires. Años 1990 - 1995 - 2000/2013

Año	Estado civil anterior de los cónyuges		
	Total	Ambos solteros	Al menos uno reincidente
1990	100,0	72,4	27,6
1995	100,0	77,9	22,1
2000	100,0	81,4	18,6
2001	100,0	81,3	18,7
2002	100,0	79,7	20,3
2003	100,0	80,3	19,7
2004	100,0	80,7	19,3
2005	100,0	79,3	20,7
2006	100,0	80,3	19,7
2007	100,0	79,7	20,3
2008	100,0	78,8	21,2
2009	100,0	78,9	21,1
2010	100,0	80,1	19,9
2011	100,0	79,5	20,5
2012	100,0	80,3	19,7
2013	100,0	79,4	20,6

**Fuente:** Dirección General de Estadística y Censos (Ministerio de Hacienda GCBA). Estadísticas vitales.

## Cambios en la edad al casarse

La edad media al primer matrimonio se ha incrementado paulatinamente en la ciudad, tanto en los varones como en las mujeres (Cuadro 3). En los primeros, pasa de 29,3 años en 1990, a 33,8 años en 2013; es decir que quienes se casaron en 2013 son, en promedio, cuatro años mayores que quienes lo hicieron en 1990. Entre las mujeres, el paso fue de los 28 años a los 32,8 años, resultando también significativo el aumento de edad al primer matrimonio de las últimas décadas: cuatro años para ambos sexos.

**Cuadro 3** Edad media al primer matrimonio por sexo. Ciudad de Buenos Aires. Años 1990 - 1995 - 2000/2013

Año	Edad media (años)	
	Varón	Mujer
1990	29,3	28,0
1995	29,5	28,2
2000	30,1	28,7
2001	30,3	28,9
2002	30,5	29,2
2003	30,6	29,4
2004	31,0	29,6
2005	31,3	30,1
2006	31,6	30,2
2007	32,0	30,6
2008	32,3	31,0
2009	32,5	31,2
2010	33,5	31,9
2011	33,6	31,8
2012	33,3	32,4
2013	33,8	32,8

Fuente: Dirección General de Estadística y Censos (Ministerio de Hacienda GCBA). Estadísticas vitales.

## ¿Dónde nació la gente que se casa en la Ciudad de Buenos Aires?

Con respecto al lugar de nacimiento de los contrayentes, el siguiente cuadro permite apreciar que la proporción de matrimonios en los que ambos son argentinos se viene manteniendo en valores cercanos al 80% desde mediados de la década de 1990, mostrando una leve tendencia decreciente a partir del año 2008. En el año 2013 el peso de este tipo de matrimonios desciende hasta aproximadamente el 77%, es decir se reduce en cerca de 10 puntos porcentuales.

**Cuadro 4** Distribución porcentual de los matrimonios por lugar de nacimiento de los cónyuges. Ciudad de Buenos Aires. Años 1990 - 1995 - 2000/2012

Año	Lugar de nacimiento de los cónyuges		
	Total	Ambos en el país	Al menos uno en el extranjero
1990	100,0	86,1	13,9
1995	100,0	82,6	17,4
2000	100,0	79,0	21,0
2001	100,0	79,3	20,7
2002	100,0	81,4	18,6
2003	100,0	82,4	17,6
2004	100,0	81,7	18,3
2005	100,0	81,9	18,1
2006	100,0	80,9	19,1
2007	100,0	80,1	19,9
2008	100,0	78,5	21,5
2009	100,0	78,0	22,0
2010	100,0	76,8	23,2
2011	100,0	76,9	23,1
2012	100,0	76,2	23,8
2013	100,0	76,7	23,3

Fuente: Dirección General de Estadística y Censos (Ministerio de Hacienda GCBA). Estadísticas vitales.

Para mantener comparabilidad histórica en el análisis de la homogamia conyugal por lugar de nacimiento, se separó al total de matrimonios en dos grupos según estuvieran conformados por personas de distinto o igual sexo.

Al mirar el detalle del lugar de nacimiento de los contrayentes en los matrimonios heterosexuales durante el año 2013 (Cuadro 5) se observa que mientras las bodas entre argentinos suman el 77,3%, las argentinas que se casaron con extranjeros suman el 5,7% y los matrimonios de argentinos con extranjeras resultan el 7,9%. El resto de los casos se trata de casamientos entre extranjeros (9,1%). De éstos, las bodas más frecuentes entre connacionales se dan en las comunidades peruana (2,1%) y paraguaya (1,2%).

**Cuadro 5** Distribución porcentual de los matrimonios heterosexuales por lugar de nacimiento de los cónyuges. Ciudad de Buenos Aires. Año 2013

Lugar de origen de ella	Lugar de origen de él											
	Total	Argentina	Bolivia	Brasil	Chile	Paraguay	Perú	Uruguay	Resto de América	Asia	Europa	África y Oceanía
<b>Total</b>	<b>100,0</b>	<b>85,2</b>	<b>0,4</b>	<b>0,1</b>	<b>0,3</b>	<b>1,8</b>	<b>2,8</b>	<b>0,9</b>	<b>4,7</b>	<b>1,5</b>	<b>2,1</b>	<b>0,2</b>
Argentina	83,0	77,3	0,3	0,0	0,2	0,4	0,4	0,7	1,5	0,4	1,6	0,2
Bolivia	0,6	0,5	0,0	0,0	0,0	0,0	0,0	0,0	0,0	0,0	0,0	0,0
Brasil	0,0	0,0	0,0	0,0	0,0	0,0	0,0	0,0	0,0	0,0	0,0	0,0
Chile	0,3	0,2	0,0	0,0	0,1	0,0	0,0	0,0	0,0	0,0	0,0	0,0
Paraguay	3,0	1,6	0,0	0,0	0,0	1,2	0,1	0,0	0,1	0,0	0,0	0,0
Perú	3,4	1,0	0,0	0,0	0,0	0,1	2,1	0,0	0,1	0,0	0,0	0,0
Uruguay	0,9	0,7	0,0	0,0	0,0	0,0	0,0	0,1	0,0	0,0	0,0	0,0
Resto de América	5,7	2,3	0,0	0,0	0,0	0,1	0,2	0,0	2,9	0,0	0,1	0,0
Asia	1,5	0,4	0,0	0,0	0,0	0,0	0,0	0,0	0,0	1,0	0,0	0,0
Europa	1,5	1,2	0,0	0,0	0,0	0,0	0,0	0,0	0,1	0,0	0,2	0,0
África y Oceanía	0,1	0,1	0,0	0,0	0,0	0,0	0,0	0,0	0,0	0,0	0,0	0,0

Fuente: Dirección General de Estadística y Censos (Ministerio de Hacienda GCBA). Estadísticas vitales.

El Cuadro 6 presenta la distribución del lugar de nacimiento de los contrayentes, en los matrimonios igualitarios. En este caso la proporción de matrimonios en que ambos miembros de la pareja son argentinos se eleva al 60,3% de los casos, mientras que en el 14,4% del total ambos son extranjeros.

**Cuadro 6** Distribución porcentual de los matrimonios de igual sexo por composición de la pareja. Ciudad de Buenos Aires. Año 2013

Lugar de origen del cónyuge 2	Lugar de origen del cónyuge 1				
	Total	Argentina	Resto de América	Europa	Resto del mundo
<b>Total</b>	<b>100,0</b>	<b>80,3</b>	<b>14,9</b>	<b>4,1</b>	<b>0,7</b>
Argentina	65,6	60,3	3,4	1,8	0,0
Resto de América	24,1	12,6	10,6	0,7	0,2
Europa	7,6	5,5	0,7	1,1	0,2
Resto del mundo	2,8	1,8	0,2	0,5	0,2

Fuente: Dirección General de Estadística y Censos (Ministerio de Hacienda GCBA). Estadísticas vitales.

## Situación ocupacional de los cónyuges

A partir del nuevo siglo se observa en los matrimonios heterosexuales un importante crecimiento en el nivel de actividad económica de sus miembros. Como puede observarse en el Gráfico 2, este crecimiento se traduce en una pendiente positiva del gráfico que comienza a esbozarse a partir del año 2003.

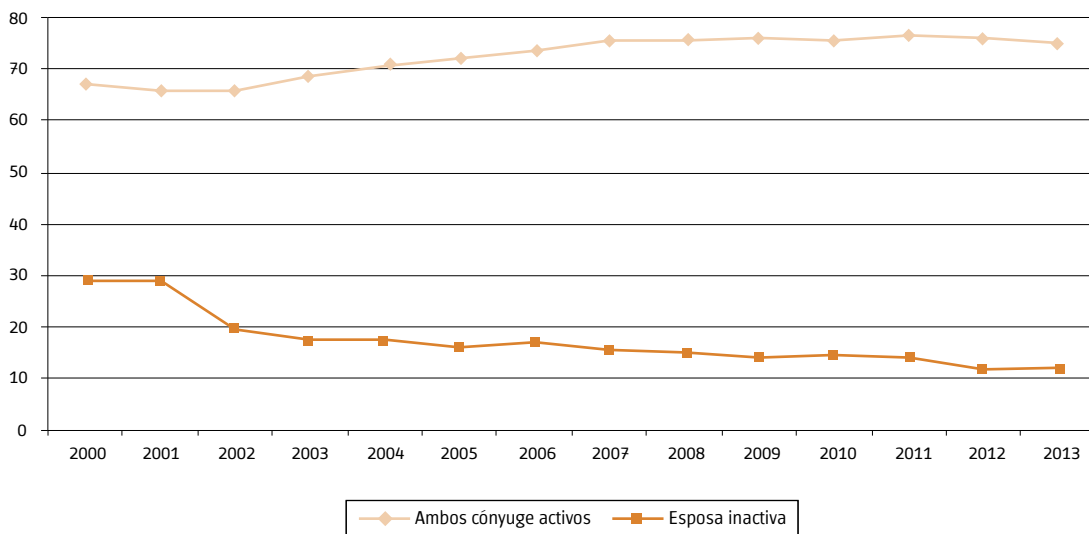
Como contrapartida, disminuye el porcentaje de los matrimonios donde la cónyuge se mantiene inactiva. De valores próximos al 30% hacia el año 2000, luego de la crisis se registra un fuerte descenso de la inactividad de las cónyuges, tendencia que a partir del año 2002 sigue un firme descenso que se sostiene hasta el año 2013.

Es lógico suponer que luego de la crisis del 2001 operen tendencias al aumento de la actividad, motorizadas fundamentalmente por las necesidades económicas de las

parejas producto de la crisis; por otro lado, los mayores niveles de participación de la mujer en el mundo del trabajo que se asocian a los cambios culturales asociados al crecimiento de los mercados de trabajo urbanos, a la mayor escolarización femenina y a la menor cantidad de hijos, representan circunstancias vitales donde se enmarcan los cambios en los niveles de participación de la mujer, no obstante el reconocimiento de que muchas veces las mujeres han tenido que salir al mercado de trabajo para paliar las deficiencias y problemas de la inserción masculina.

Al realizar la comparación entre los años analizados en esta instancia se registra que opera una reducción muy importante de la inactividad a lo largo del período analizado, que se constata en que el porcentaje de matrimonios con cónyuge inactiva se reducen en más de la mitad a lo largo del período considerado (30,0% en el año 2000 frente a un 12,2% en 2013).

**Gráfico 2** Distribución porcentual de los matrimonios por nivel de actividad y ocupación de los cónyuges. Ciudad de Buenos Aires. Años 2000/2013



Fuente: Dirección General de Estadística y Censos (Ministerio de Hacienda GCBA). Estadísticas vitales.

## Matrimonios según lugar de registro

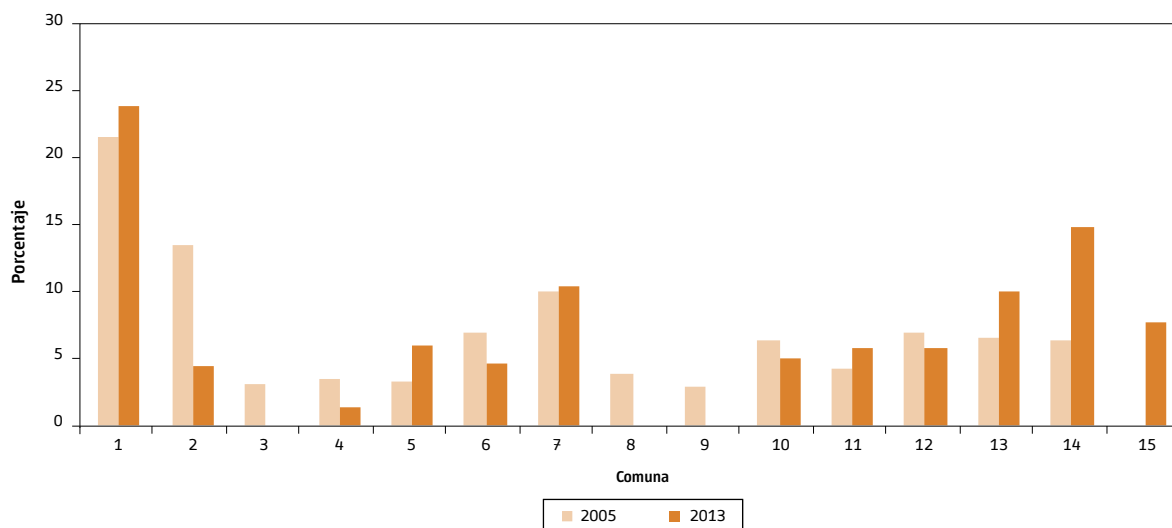
Se presenta a continuación la distribución del registro de matrimonios por comuna de la Ciudad, comparando los años 2005 y 2013.

Tal como se desprende del Gráfico 3 se destaca que la Comuna 1, concentra una gran parte de los casamientos: en 2013, aproximadamente 1 de cada 4 matrimonios se celebraron allí. Algunas comunas dejan de registrar matrimonios en el año 2013, como las comunas 3, 8 y 9. Por otra parte, la Comuna 15, que en 2004 no tenía inscriptos matrimonios, aparece contabilizando eventos matrimoniales en 2013, cuando se llegan a registrar más del 7% de los matrimonios de la Ciudad.

Al indagar en la evolución de los registros en las dos fechas seleccionadas, se observa que hay un importante descenso de registros matrimoniales en la Comuna 2, que desciende de casi 14% en el año 2005 a menos de 5% en el año 2013.

Por último, es destacable el incremento de los porcentajes de matrimonios registrados en las comunas 5, 13 y 14. También se observan incrementos de menor proporción en las comunas 1, 7 y 11.

**Gráfico 3** Matrimonios por lugar de registro. Ciudad de Buenos Aires. Años 2005 y 2013



Fuente: Dirección General de Estadística y Censos (Ministerio de Hacienda GCBA). Estadísticas vitales.



También es posible acceder a información estadística sobre la Ciudad de Buenos Aires en [www.estadistica.buenosaires.gob.ar](http://www.estadistica.buenosaires.gob.ar)

Para consultas diríjase al Departamento Documentación y Atención al Usuario a [cdocumentacion\\_estadistica@buenosaires.gob.ar](mailto:cdocumentacion_estadistica@buenosaires.gob.ar)



[estadisticaba](https://www.facebook.com/estadisticaba)



[@estadisticaba](https://twitter.com/estadisticaba)