



Encuesta Anual de Hogares 2013. Estructura de la población



Informe de resultados **753**

Septiembre de 2014

“2014 - Año de las letras argentinas”

Encuesta Anual de Hogares 2013. Estructura de la población

Con este informe de resultados se difunden las características de la estructura poblacional de la Ciudad de Buenos Aires que surgen de la información obtenida con la Encuesta Anual de Hogares 2013 y se analizan las características más destacadas de la composición de la población por edad y sexo para el total de la Ciudad y sus comunas. Se incorpora también el análisis de la estructura por condición migratoria y la diferenciación según zona y dominio.

La estructura poblacional representa los cambios en la composición de la población por sexo y edad que son producto de las tendencias pasadas de la fecundidad, la mortalidad y los comportamientos migratorios, fenómenos que afectan directamente la estructura por edades de la población, y que a la vez repercuten sobre la estructura del empleo, los niveles y distribución del ingreso y las necesidades de la población en campos como salud, educación, vivienda y provisión de servicios en general.

Las pirámides de población que aquí se presentan muestran gráficamente cambios en la estructura de población según lugar de nacimiento, sexo y edad.

Estructura por edad y sexo de la población de la Ciudad

En el Cuadro 1 se presenta la composición porcentual de la población por edad y sexo, así como el índice de masculinidad¹ por grupo de edad. Se destaca que en promedio hay 86 varones por cada 100 mujeres, y que predominan los varones en los menores de 20 años donde el índice de masculinidad asciende a 108 varones por cada 100 mujeres. La preeminencia femenina se evidencia a partir de los 20 años y es muy notoria a partir de los 80 años cuando hay 50 varones por cada 100 mujeres, debido a la mayor longevidad femenina.

La pirámide de población de la Ciudad de Buenos Aires (Gráfico 1) refleja las características de una población envejecida, con una base angosta producto de la reducción de la fecundidad, y una cúspide relativamente ancha como

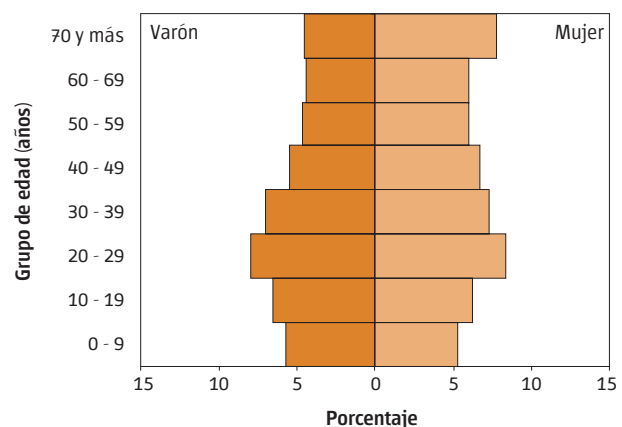
Cuadro 1 Distribución porcentual de la población por grupo de edad según sexo e índice de masculinidad según grupo de edad. Ciudad de Buenos Aires. Año 2013

Grupo de edad (años)	Porcentaje			Índice de masculinidad
	Total	Varón	Mujer	
Total	100,0	100,0	100,0	86,1
0 - 9	11,0	12,3	9,8	107,9
10 - 19	12,7	14,1	11,6	104,6
20 - 29	16,3	17,3	15,5	96,3
30 - 39	14,3	15,1	13,6	95,8
40 - 49	12,2	11,9	12,5	81,4
50 - 59	10,7	10,1	11,2	77,5
60 - 69	10,4	9,5	11,2	72,7
70 - 79	6,9	5,9	7,9	64,4
80 y más	5,4	3,8	6,6	49,9

Fuente: Dirección General de Estadística y Censos (Ministerio de Hacienda GCBA). EAH 2013.

consecuencia del incremento de la vida media de la población, y en particular de las mujeres. En su centro, el grupo de 20-29 años, cuenta con un peso relativo mayor que el resto de los grupos de edad, lo cual podría explicarse por el aporte de población inmigrante en edades activas.

Gráfico 1 Estructura de la población por grupo de edad y sexo. Ciudad de Buenos Aires. Año 2013

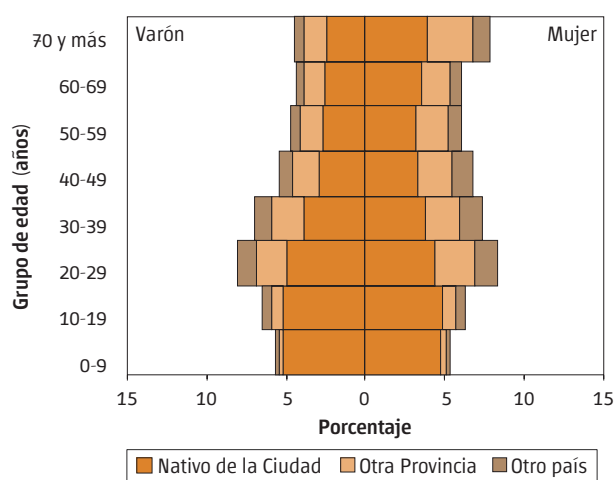


1 El índice de masculinidad es la razón entre el número de varones y el de mujeres. Se expresa como el número de varones por cada cien mujeres.

Fuente: Dirección General de Estadística y Censos (Ministerio de Hacienda GCBA). EAH 2013.

Se presentan también las pirámides de población de la Ciudad por lugar de nacimiento (Gráfico 2). Al incorporar la dimensión migratoria se observa el aporte de las migraciones a la población de la Ciudad. En particular, la mayor participación que se observa en el grupo etario de 20-29 años obedece en realidad al sustancial aporte que, tanto las migraciones internas como internacionales abonaron a los grupos de edad activa. El aporte de estas subpoblaciones a la estructura poblacional es fundamental a partir de los 20 años, en primer lugar de los migrantes que han nacido en otra provincia argentina secundados por los que han nacido en otro país.

Gráfico 2 Estructura de la población por lugar de nacimiento, grupo de edad y sexo. Ciudad de Buenos Aires. Año 2013



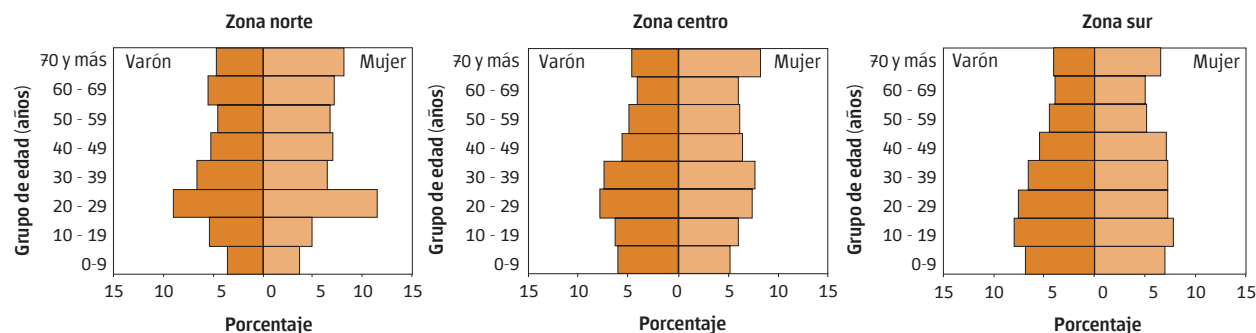
Fuente: Dirección General de Estadística y Censos (Ministerio de Hacienda GCBA). EAH 2013.

Para complementar el análisis de la estructura poblacional, se han incorporado también las pirámides de población por zona y dominio.

En el Gráfico 3 se muestran las pirámides por zona² y entre los rasgos más llamativos que se deducen del análisis se destacan, en la zona norte, el mayor aporte del grupo de 20-29 años de edad, fundamentalmente en las mujeres, que contrasta notablemente con las otras dos zonas y que es incluso superior al peso de ese grupo etario en la población total de la Ciudad. Quizás esté relacionado con la población que llega a la ciudad para realizar sus estudios universitarios y reside en las zonas cercanas a las facultades. En la Zona Sur se registran los niveles más altos de fecundidad, lo cual es coherente con que sea esta zona la que presente los mayores porcentajes de niños como puede observarse en el escalón de la pirámide representativo de la edad de 0-9 años. Con respecto al envejecimiento poblacional puede observarse que en las tres zonas el peso de los adultos mayores de 60 años y más es parejo, aunque es mayor en la zona centro e inferior en la zona sur.

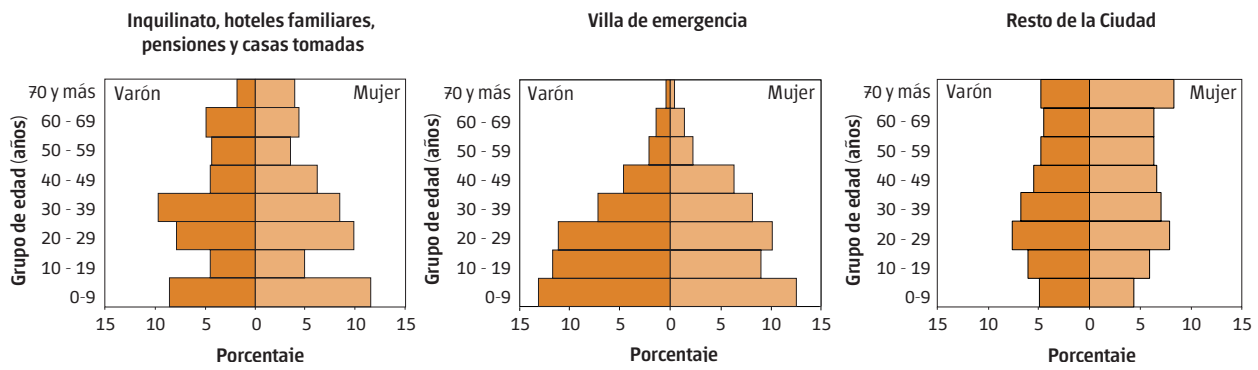
² Las zonas están constituidas de la siguiente manera: Zona Norte, comprende las comunas 2, 13 y 14; Zona Centro con la mayoría de las comunas de la Ciudad, 1, 3, 5, 6, 7, 11, 12 y 15; y Zona Sur que abarca las comunas 4, 8, 9 y 10.

Gráfico 3 Estructura de la población por grupo de edad, sexo y zona. Ciudad de Buenos Aires. Año 2013



Fuente: Dirección General de Estadística y Censos (Ministerio de Hacienda GCBA). EAH 2013.

Gráfico 4 Estructura de la población por grupo de edad, sexo y dominio. Ciudad de Buenos Aires. Año 2013



Fuente: Dirección General de Estadística y Censos (Ministerio de Hacienda GCBA). EAH 2013.

Es al analizar la estructura por dominio (Gráfico 4) donde surgen las diferencias más significativas.

La pirámide del dominio “inquilinato, hoteles familiares, pensiones y casas tomadas” presenta mayores participaciones de los grupos poblaciones más jóvenes, en tanto que el peso de la población adulta mayor es inferior.

La pirámide correspondiente a “Villas de emergencia” presenta una estructura poblacional sumamente joven. El envejecimiento demográfico se halla en una etapa incipiente, indudablemente porque hay menos presencia de población adulta mayor.

En el “resto de la ciudad” la pirámide poblacional es más envejecida, se observa claramente el mayor peso de los adultos mayores respecto a los inquilinatos y las villas y los menores porcentajes de niños y adolescentes.

Otras características de la población pueden apreciarse mediante las relaciones entre grandes grupos etarios. En el Cuadro 2 se presenta la distribución porcentual de la población según tres grandes grupos de edad, como así también, la razón de dependencia potencial total, la de niños y la de mayores³.

Se observa que para la población total, en el grupo potencialmente dependiente, el peso relativo de los adultos mayores supera levemente al de los niños. El 18,6% de los varones y el 15,5% de las mujeres son menores de 15 años. Asimismo se destaca que del total de mujeres el 20,1% se concentra en el grupo 65 y más años; siendo más de 5 puntos porcentuales mayor a los varones. El porcentaje diferente de adultos mayores en cada sexo encuentra su explicación en la sobremortalidad masculina, resultando así una marcada feminización de la vejez, como también puede apreciarse en la pirámide de población.

La agregación de la población en grandes grupos de edad posibilita la elaboración de indicadores que brindan una noción aproximada de la carga económica que soporta la población de edades potencialmente activas. La razón de dependencia potencial total indica que en la Ciudad existen aproximadamente 53 personas potencialmente dependientes por cada 100 potencialmente activas. Este valor contiene relaciones de carga diferentes entre los niños (25,9) y mayores (26,9).

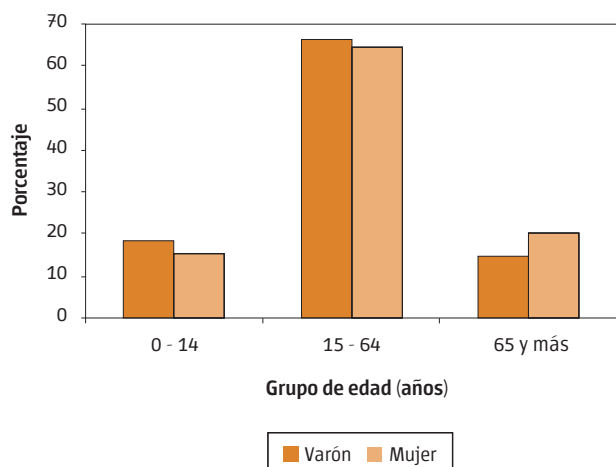
Cuadro 2 Distribución porcentual de la población por grandes grupos de edad y razón de dependencia potencial total, de niños y mayores según sexo. Ciudad de Buenos Aires. Año 2013

Sexo	Grupo de edad (años)				Razón de dependencia potencial		
	Total	0 - 14	15 - 64	65 y más	Total	Niños	Mayores
Total	100,0	16,9	65,4	17,6	52,8	25,9	26,9
Varón	100,0	18,6	66,6	14,8	50,1	27,9	22,2
Mujer	100,0	15,5	64,4	20,1	55,2	24,1	31,1

Fuente: Dirección General de Estadística y Censos (Ministerio de Hacienda GCBA). EAH 2013.

³ La razón de dependencia potencial es el cociente entre las personas en edades potencialmente dependientes (0-14 y 65 años y más) y las personas potencialmente activas (15-64 años). A su vez, este indicador se puede descomponer en la razón de niños y de mayores; las mismas expresan el peso relativo que cada uno de estos grupos de edad tienen sobre el grupo potencialmente activo.

Gráfico 5 Distribución porcentual de la población por grandes grupos de edad según sexo. Ciudad de Buenos Aires. Año 2013

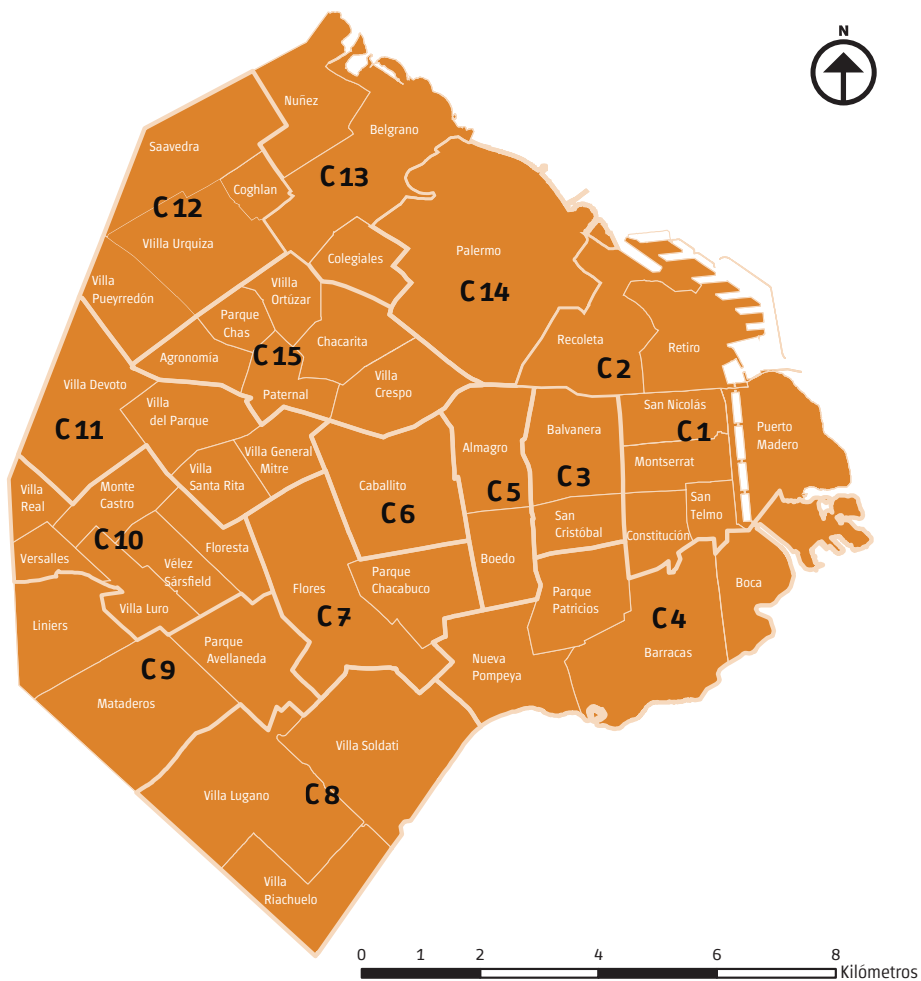


Estructura por edad y sexo según comuna

Todas las comunas de la Ciudad presentan la misma característica de la composición por sexo que el total de la Ciudad: mayor porcentaje de mujeres, lo cual se verifica en el índice de masculinidad que se presenta en el Cuadro 3. No obstante, pueden observarse diferencias importantes entre las mismas. El nivel del índice de masculinidad según comuna varía entre 69,8 y 94,9, correspondientes a las Comunas 2 y 15, respectivamente. En el Gráfico 6 se muestra la brecha en la participación de varones y mujeres en cada Comuna, donde se destacan las Comunas 1, 2, 3, 5, 6, 7, 9, 10 y 14 por mostrar una marcada mayoría femenina, con participaciones mayores al 53%.

Fuente: Dirección General de Estadística y Censos (Ministerio de Hacienda GCBA). EAH 2013.

Mapa 1 Comunas y barrios de la Ciudad de Buenos Aires.



Fuente: Dirección General de Estadística y Censos (Ministerio de Hacienda GCBA).

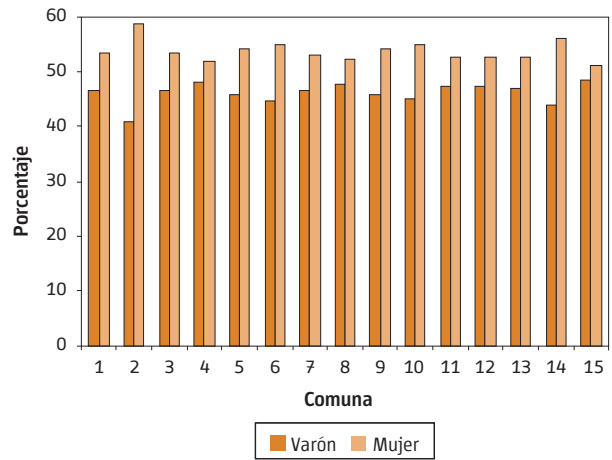
Cuadro 3 Distribución porcentual de la población por sexo e índice de masculinidad según Comuna. Ciudad de Buenos Aires. Año 2013

Comuna	Porcentaje			Índice de masculinidad
	Total	Varón	Mujer	
Total	100,0	46,3	53,7	86,1
1	100,0	46,6	53,4	87,1
2	100,0	41,1	58,9	69,8
3	100,0	46,6	53,4	87,3
4	100,0	48,1	51,9	92,9
5	100,0	46,0	54,0	85,1
6	100,0	44,9	55,1	81,5
7	100,0	46,8	53,2	87,9
8	100,0	47,8	52,2	91,4
9	100,0	46,0	54,0	85,1
10	100,0	45,0	55,0	81,8
11	100,0	47,3	52,7	89,6
12	100,0	47,5	52,5	90,4
13	100,0	47,1	52,9	89,2
14	100,0	43,9	56,1	78,2
15	100,0	48,7	51,3	94,9

Fuente: Dirección General de Estadística y Censos (Ministerio de Hacienda GCBA). EAH 2013.

En el Cuadro 4 se presenta la estructura de la población por grandes grupos de edad según comuna, así como las razones de dependencia potencial total, de niños y de mayores. Observando los grandes grupos de edad por

Gráfico 6 Distribución porcentual de la población por sexo según Comuna. Ciudad de Buenos Aires. Año 2013



Fuente: Dirección General de Estadística y Censos (Ministerio de Hacienda GCBA). EAH 2013.

comuna se aprecia que las comunas 1, 4, 7 y 8 son las que registran porcentajes de niños mayores al 20%. Mientras que las comunas 2, 5, 6, 9, 10, 11, 13, 14 y 15 cuentan con porcentajes de adultos mayores superiores al 18%. Podría deducirse que el primer grupo de comunas presenta una población más joven, seguramente vinculada a su mayor fecundidad.

Cuadro 4 Distribución porcentual de la población por grandes grupos de edad y razón de dependencia potencial total, de niños y mayores según Comuna. Ciudad de Buenos Aires. Año 2013

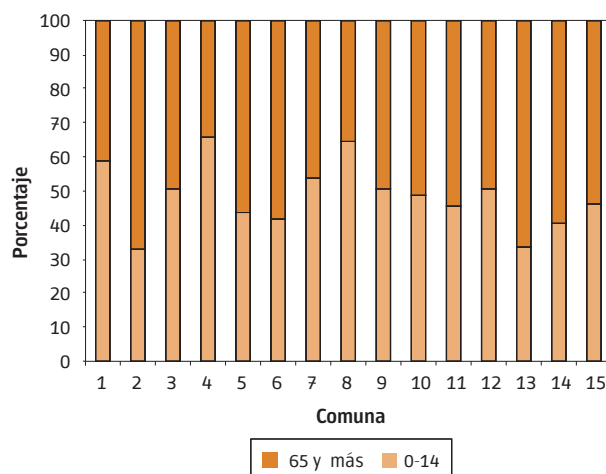
Comuna	Grupo de edad (años)				Razón de dependencia potencial		
	Total	0 - 14	15 - 64	65 y más	Total	Niños	Mayores
Total	100,0	16,9	65,4	17,6	52,8	25,9	26,9
1	100,0	21,0	64,4	14,7	55,3	32,5	22,8
2	100,0	9,2	72,2	18,7	38,6	12,7	25,9
3	100,0	15,9	68,5	15,6	46,0	23,2	22,8
4	100,0	23,9	63,7	12,4	56,9	37,4	19,5
5	100,0	15,3	64,7	19,9	54,5	23,7	30,8
6	100,0	15,4	63,1	21,5	58,4	24,4	34,1
7	100,0	20,4	61,8	17,8	61,7	33,0	28,8
8	100,0	22,9	64,6	12,6	54,9	35,4	19,5
9	100,0	19,7	61,3	19,0	63,1	32,1	31,0
10	100,0	17,0	64,9	18,1	54,0	26,2	27,8
11	100,0	15,5	66,0	18,5	51,5	23,5	28,0
12	100,0	18,5	63,5	18,0	57,5	29,2	28,3
13	100,0	10,4	69,1	20,5	44,8	15,1	29,7
14	100,0	13,0	67,9	19,1	47,3	19,2	28,1
15	100,0	16,3	64,6	19,1	54,9	25,2	29,6

Fuente: Dirección General de Estadística y Censos (Ministerio de Hacienda GCBA). EAH 2013.

Al considerar la razón de dependencia potencial según comuna, se observan diferencias importantes respecto al valor medio de la Ciudad. Las Comunas 2, 3, 11, 13 y 14 cuentan con una razón de dependencia potencial inferior a la media, destacándose dentro de este grupo las Comuna 2 y 13 por tener la menor razón de dependencia. El resto de las comunas superan el promedio de la Ciudad, destacándose la Comuna 9 con al menos 63,1 personas inactivas cada 100 activas.

En el Gráfico 7 se observa la distribución porcentual del total de la población potencialmente dependiente. Como se observa ocho de las quince comunas (2, 5, 6, 10, 11, 13, 14 y 15) cuentan con más del 50% de adultos mayores en su población potencialmente dependiente. En las restantes comunas (1, 3, 4, 7, 8, 9, y 12) ocurre lo opuesto, sobresaliendo la Comuna 8 donde los niños se aproximan al 65% de la población potencialmente dependiente.

Gráfico 7 Distribución porcentual de la población potencialmente dependiente por grupos de edad según Comuna. Ciudad de Buenos Aires. Año 2013



Fuente: Dirección General de Estadística y Censos (Ministerio de Hacienda GCBA). EAH 2013.

También es posible acceder a información estadística sobre la Ciudad de Buenos Aires en www.estadistica.buenosaires.gob.ar

Para consultas dirijase al Departamento Documentación y Atención al Usuario a cdocumentacion_estadistica@buenosaires.gob.ar

 [estadisticaba](https://www.facebook.com/estadisticaba)

 [@estadisticaba](https://twitter.com/estadisticaba)