

IPCBA. Julio de 2014



Informe de resultados **745**

Agosto de 2014

“2014 - Año de las letras argentinas”

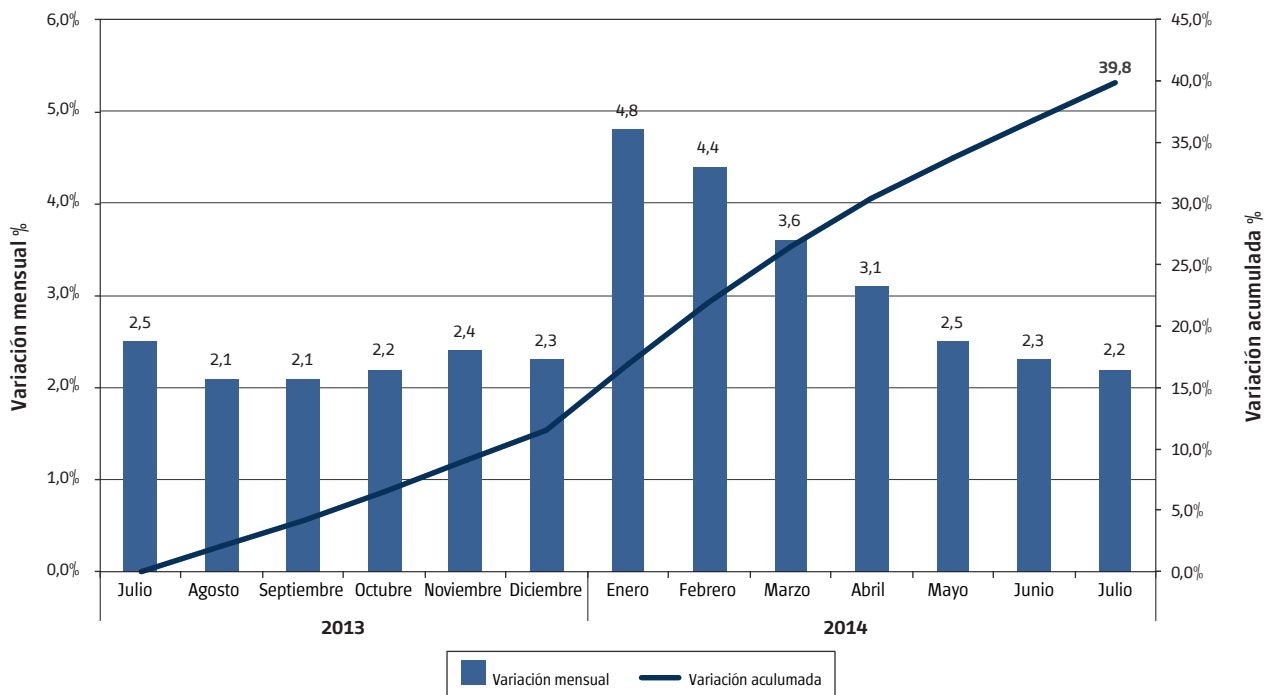
IPCBA. Julio de 2014¹

En julio el IPCBA subió 2,2%, siendo éste el registro mensual más bajo desde comienzos del año y resultando inferior a la variación de igual mes del año previo (-0,3 puntos porcentuales -p.p.-). Así, los precios al consumidor marcaron una ligera desaceleración en términos

interanuales (i.a.) por primera vez en 10 meses, hasta 39,8% (-0,4 p.p. por debajo de la tasa de variación i.a. de junio).

El aumento acumulado de los precios en lo que va del año continúa siendo significativamente mayor al del año anterior (25,4% en 2014 y 13,5% en 2013).

Gráfico 1 IPCBA. Variación mensual, acumulada e interanual del Nivel General. Julio 2013/2014



Fuente: Dirección General de Estadística y Censos (Ministerio de Hacienda GCBA).

1. Bienes y servicios²

Analizando la evolución de los precios por Bienes y Servicios, en julio estos últimos aumentaron 2,8%, por encima de los primeros, que se elevaron 1,6%.

El alza de los Servicios respondió principalmente a los aumentos en los pasajes de colectivo, en los gastos comunes

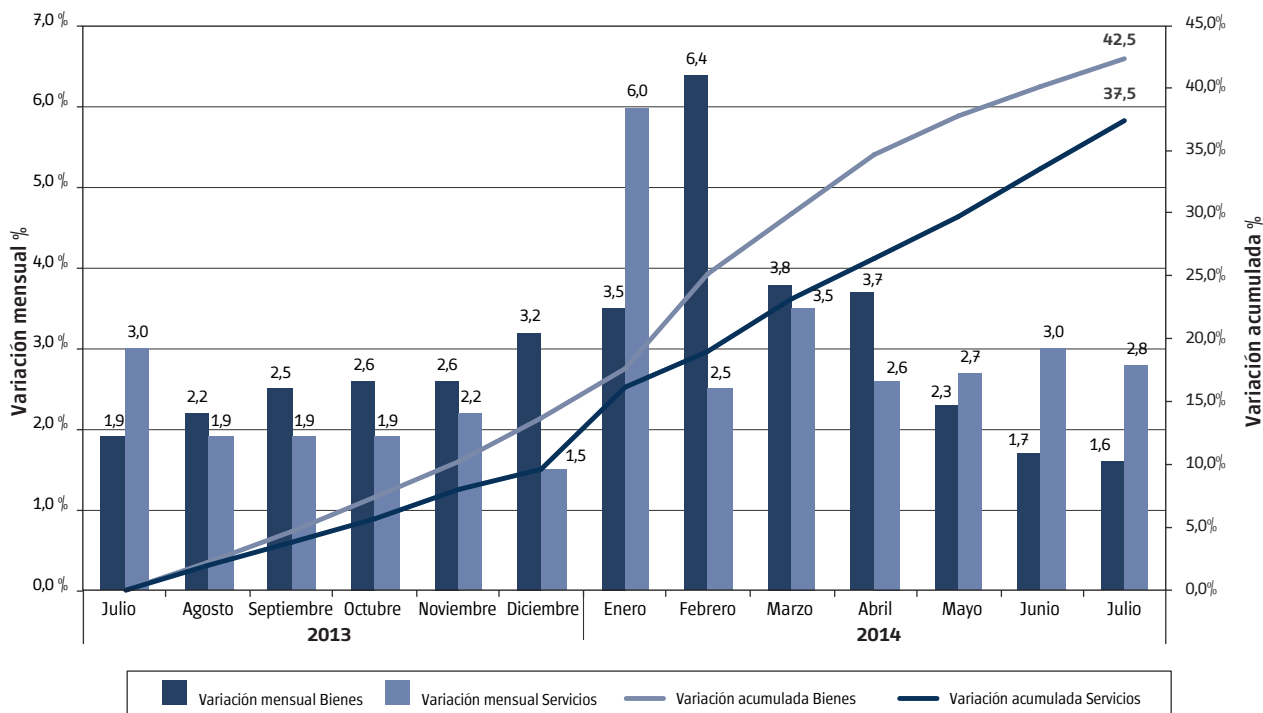
de la vivienda, en la hotelería y paquetes turísticos, en el alquiler de la vivienda, en los servicios domésticos para el hogar, en las cuotas de las empresas de medicina prepaga y en los servicios de internet, entre otros.

En tanto, los Bienes reflejaron los mayores precios de los alimentos y de los combustibles para el automotor.

1 Datos provisorios

2 Ver Cuadro 2, 4 y 5 del Anexo.

Gráfico 2 IPCBA. Variación mensual, acumulada e interanual de Bienes y Servicios. Julio 2013/2014

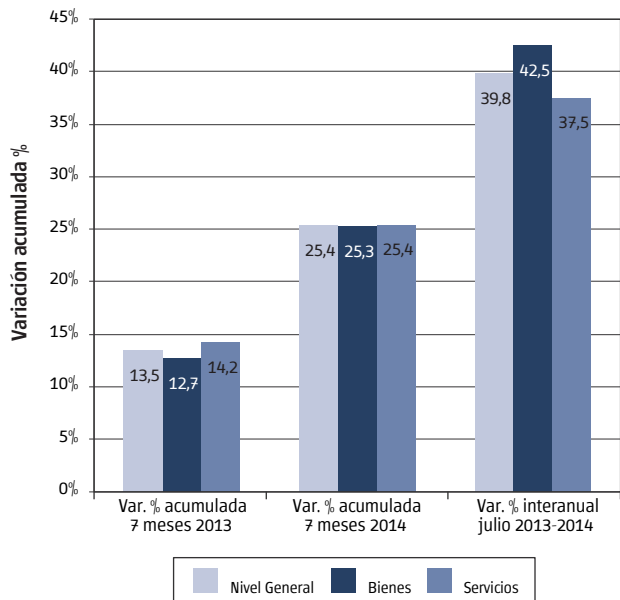


Fuente: Dirección General de Estadística y Censos (Ministerio de Hacienda GCBA).

De esta forma, en lo que va del año ambos agrupamientos acumularon alzas similares. Efectivamente, los Servicios subieron 25,4% en los primeros siete meses, mientras que los Bienes se elevaron 25,3%, significativamente por encima del incremento observado en el mismo lapso de 2013, cuando los incrementos fueron de 14,2% y 12,7%, respectivamente.

En términos interanuales, tanto los Servicios como los Bienes mostraron una desaceleración en su ritmo de suba, hasta 37,5% i.a. en el caso de los primeros (-0,2 p.p. respecto del mes previo), y hasta 42,5% i.a. en los Bienes (-0,5 p.p. respecto del registro de junio), volviendo así a reducirse la brecha entre las trayectorias de ambos agrupamientos.

Gráfico 3 IPCBA. Variación acumulada hasta julio e interanual. Año 2013 y 2014



Fuente: Dirección General de Estadística y Censos (Ministerio de Hacienda GCBA).

2. Divisiones

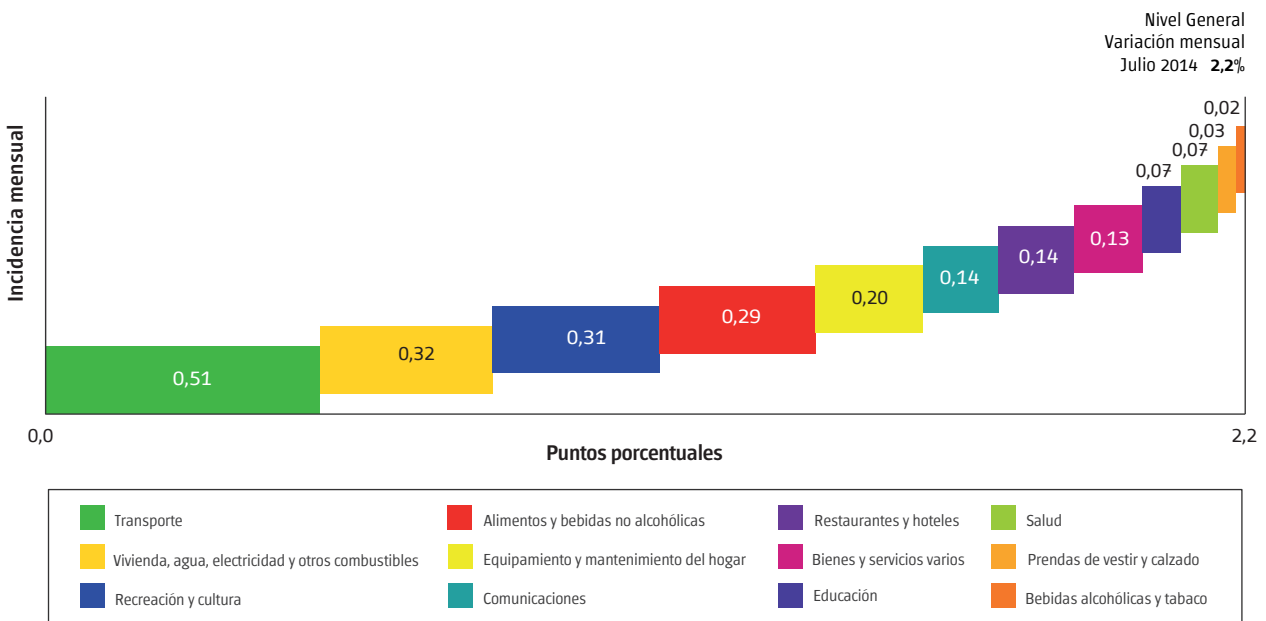
2.1 Variaciones mensuales e incidencia³

En julio volvieron a registrarse subas de precios en todas las divisiones de la canasta del IPCBA, destacándose por su importancia los aumentos en Transporte, Vivienda, agua, electricidad y otros combustibles, Recreación y cultura, Alimentos y bebidas no alcohólicas

y Equipamiento y mantenimiento del hogar, que en conjunto explicaron el 73,1% de la inflación mensual. Si adicionamos a las anteriores las divisiones Comunicaciones, Restaurantes y hoteles y Bienes y Servicios varios, en conjunto explicaron el 91,5% del alza del Nivel General de los precios.

³ Ver Cuadro 1, 3 y 8 del Anexo.

Gráfico 4 IPCBA. Incidencia mensual por división. Julio de 2014



Nota: la suma de las cifras parciales puede diferir del total por procedimientos de redondeo.

Fuente: Dirección General de Estadística y Censos (Ministerio de Hacienda GCBA).

La división Transporte subió 3,8% y con una incidencia de 0,51 p.p. explicó el 22,9% del alza del Nivel General de los precios de julio. La mayor contribución a la suba de este rubro provino de la entrada en vigencia del nuevo cuadro tarifario para los pasajes de colectivo a partir del 1 de julio⁴, el segundo ajuste en lo que va del año⁵. Por otro lado, también se verificaron subas en los precios de los combustibles, destacándose por su importancia las alzas en las naftas, y en los estacionamientos porteños.

La división Vivienda, agua, electricidad y otros combustibles se elevó 2,6%, con una incidencia de 0,32 p.p., reflejando el aumento en los gastos comunes de la vivienda, en los cuales impactó el primer tramo de la suma fija que se pactó en el acuerdo paritario de los empleados de Renta y Propiedad Horizontal. Asimismo se verificaron alzas en los alquileres.

Le siguió en importancia la división Recreación y cultura, que promedió una suba de 3,2% mensual, contribuyendo con 0,31 p.p. al alza del Nivel General del IPCBA. A nivel desagregado influyeron los aumentos en los paquetes turísticos, debido a la incidencia de las vacaciones de invierno, junto con alzas en diversos servicios de entretenimiento, como las entradas a los cines y a los teatros. También incidieron las subas en los libros no escolares y los diarios y revistas.

Los Alimentos y bebidas no alcohólicas aumentaron 1,6% en julio, por debajo del registro del mes previo, y aportaron 0,29 p.p. a la inflación del mes. Los principales impulsos provinieron de la Leche, productos lácteos y huevos (2,6%), de las Carnes y derivados (2,0%) -por subas en los valores de los cortes vacunos (2,5%) - y de los Panificados y cereales (1,8%). Por otro lado, la ligera retracción de las cotizaciones de las Frutas (-0,7%) y de las Verduras, tubérculos y legumbres (-0,3%) contribuyó a atenuar la suba de esta división.

⁴ Resolución N° 579/2014 del Ministerio del Interior y Transporte del día 24/06/2014.

⁵ Resolución N° 1609/2013 del Ministerio del Interior y Transporte del día 26/12/2013.

Equipamiento y mantenimiento del hogar se elevó 2,7%, con una incidencia de 0,20 p.p., respondiendo a incrementos en las remuneraciones de las personas que prestan servicios domésticos en los hogares, a los que se sumaron las alzas en los precios de los productos de limpieza y en los electrodomésticos.

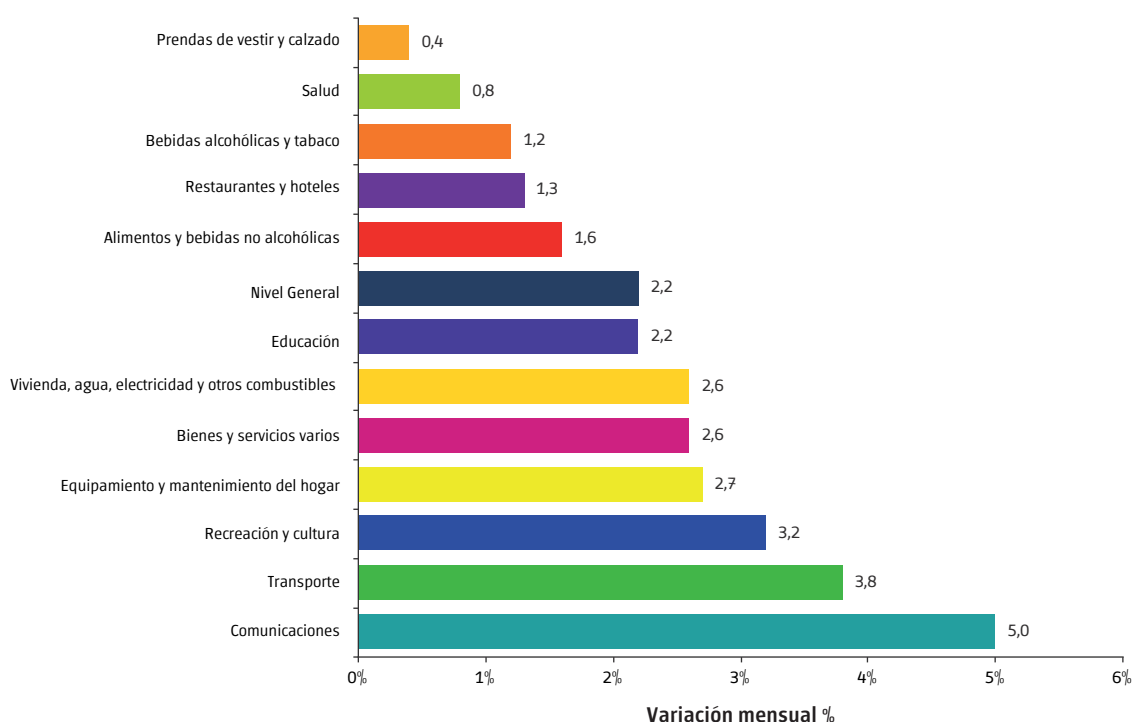
La división Comunicaciones subió 5,0% (0,14 p.p.) respondiendo al encarecimiento de los servicios de internet, de la telefonía celular y, en menor medida, de los servicios postales.

Restaurantes y hoteles promedió un alza de 1,3% -incidencia 0,14 p.p.- al sintetizar el incremento estacional de los valores de los hoteles debido al período vacacional de invierno.

Los Bienes y servicios varios aumentaron 2,6%, incidiendo 0,13 p.p., reflejando principalmente las subas en los artículos para el cuidado personal, en los servicios de peluquería y en los seguros.

El resto de las divisiones tuvieron una incidencia positiva menor en el Nivel General, aunque cabe mencionar el comportamiento contrapuesto que evidenció a nivel desagregado la división Salud, que promedió un alza mensual de 0,8% al sintetizar caídas en los precios de los medicamentos, en respuesta a una medida de la Secretaría de Comercio que ordenó a los laboratorios retrotraer los precios a los niveles de principios de mayo, junto con alzas en las cuotas de los planes de medicina prepaga.

Gráfico 5 IPCBA. Variaciones mensuales. Julio de 2014



Fuente: Dirección General de Estadística y Censos (Ministerio de Hacienda GCBA).

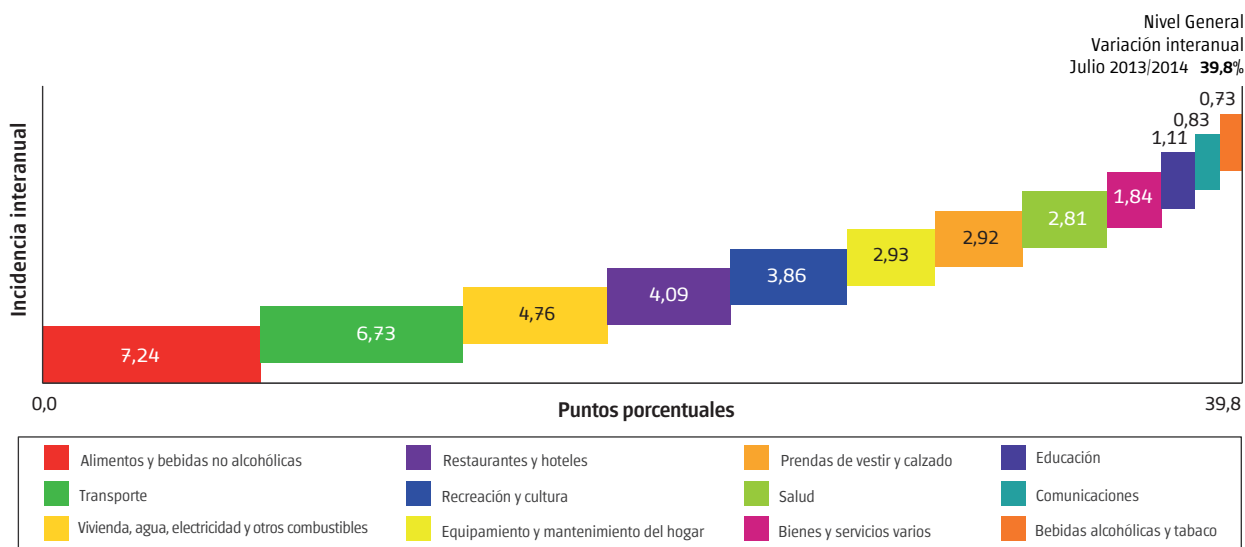
2.2 Variaciones interanuales e incidencia⁶

En julio la trayectoria interanual de los precios minoristas se desaceleró en el margen hasta 39,8% i.a., interrumpiendo 10 meses consecutivos de tendencia creciente, ubicándose así 0,4 p.p. por debajo de la tasa i.a. del mes previo.

Las divisiones con mayor contribución al incremento interanual de los precios fueron: Alimentos y bebidas no alcohólicas, Transporte, Vivienda, agua, electricidad y otros combustibles, Restaurantes y hoteles y Recreación y cultura, que en conjunto explicaron el 67,0% del alza interanual de los precios al consumidor.

⁶ Ver Cuadro 1 y 8 del Anexo.

Gráfico 6 IPCBA. Incidencia interanual por división. Julio 2013/2014

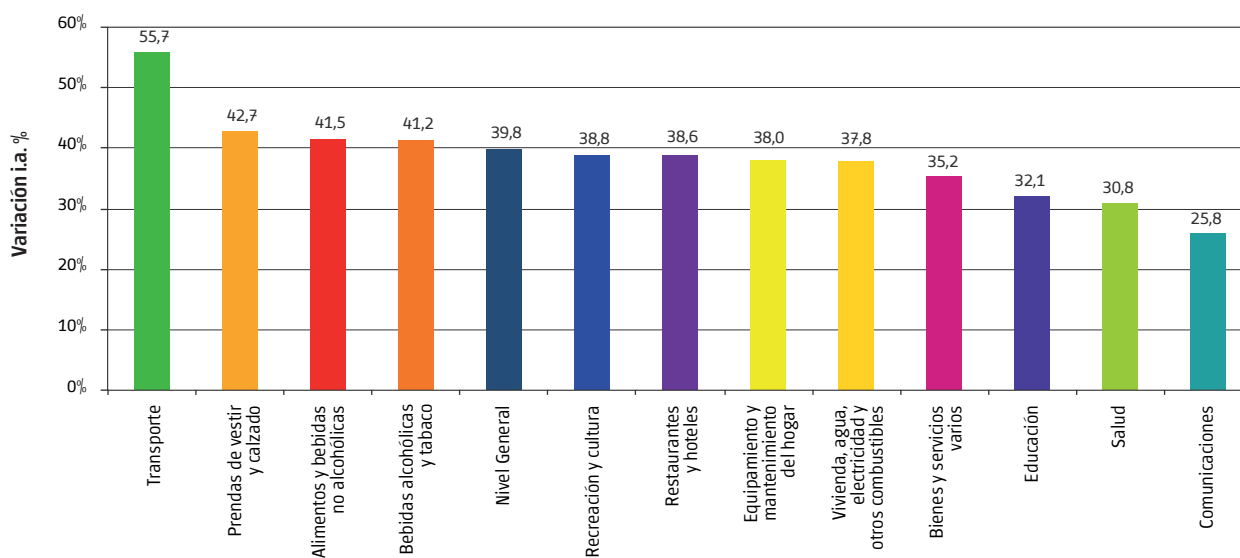


Nota: la suma de las cifras parciales puede diferir del total por procedimientos de redondeo.
Fuente: Dirección General de Estadística y Censos (Ministerio de Hacienda GCBA).

Sin embargo, estas mismas divisiones, con excepción de Transporte, también contribuyeron significativamente a la desaceleración del ritmo de incremento interanual de los precios de la canasta del IPCBA. Es así como el menor dinamismo de Restaurantes y hoteles, Alimentos y bebidas no alcohólicas y Vivienda, agua, electricidad y otros combustibles fueron las que más influyeron a nivel agregado, al desacelerarse en términos interanuales hasta 38,6%

(-4,3 p.p. respecto de la var. i.a. de junio), 41,5% i.a. (-2,2 p.p.) y 37,8% i.a. (-1,7 p.p.), respectivamente. Le siguieron en importancia las divisiones Educación, Prendas de vestir y calzado, Salud y Recreación y cultura. En el extremo opuesto se ubicó la división Transporte, que presentó una tendencia creciente acelerándose hasta 55,7% i.a. (+ 4,0 p.p. respecto del mes previo).

Gráfico 7 IPCBA. Variaciones interanuales. Julio 2013/2014

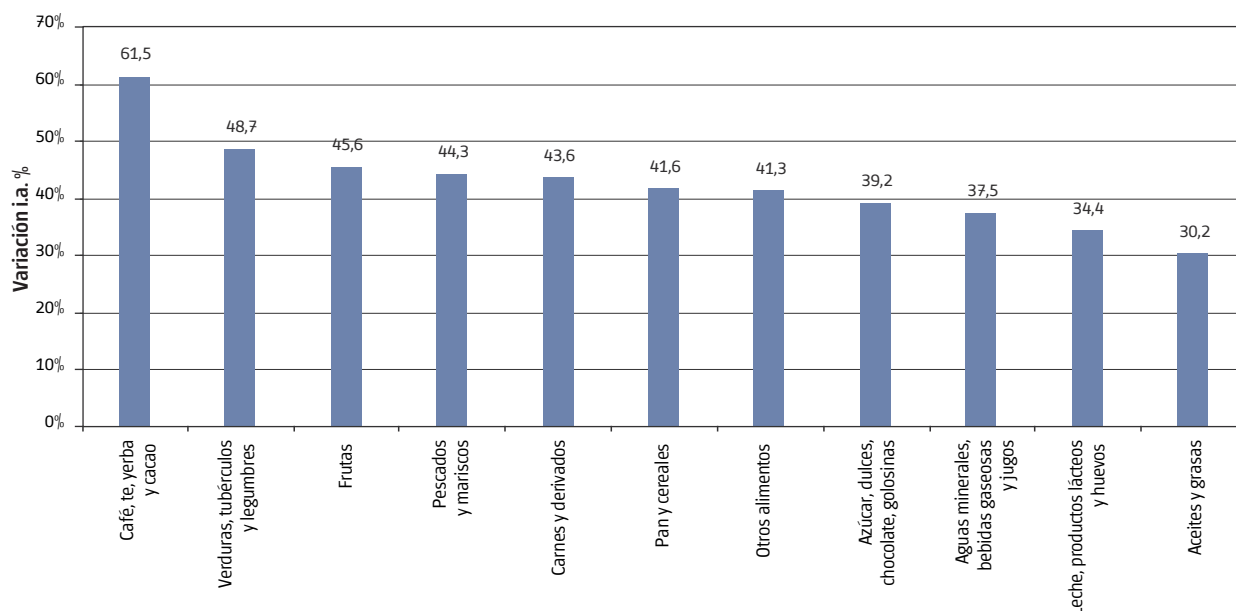


Fuente: Dirección General de Estadística y Censos (Ministerio de Hacienda GCBA).

Si bien los Alimentos y bebidas no alcohólicas volvieron a mostrar una retracción en su tasa de suba interanual, continúan siendo los principales responsables de la inflación minorista, al explicar el 18,2% de la variación interanual de los precios. A nivel desagregado, los principales impulsos correspondieron a los incrementos interanuales verifi-

cados en las cotizaciones de las carnes y sus derivados, en los productos de panificación y cereales, en la leche, productos lácteos y huevos, y en las verduras, tubérculos y legumbres que en conjunto explicaron el 70,4% del alza interanual de precios de esta división.

Gráfico 8 IPCBA. Variación interanual de la División Alimentos y Bebidas no alcohólicas por grupos. Julio 2013/2014



Fuente: Dirección General de Estadística y Censos (Ministerio de Hacienda GCBA).

3. Productos estacionales, regulados y resto IPCBA⁷

Resulta interesante analizar el IPCBA de acuerdo a tres grandes agrupaciones: Estacionales, Regulados y Resto IPCBA⁸. De esta manera se intenta aislar del cálculo las variaciones atribuibles a causas estacionales y aquellas que responden a cuestiones administrativas y de política.

En julio la agrupación de ítems Regulados volvió a ser la que más aumentó, marcando un alza de 3,6% mensual, y ganando dinamismo en términos interanuales hasta 54,1%. La evolución mensual respondió a la entrada en vigencia de nuevas tarifas para el viaje en colectivo urbano, junto con aumentos en los combustibles para el automotor y subas en los servicios postales.

Por su parte, los bienes y servicios Estacionales se elevaron 1,8% en el mes, debido principalmente a las subas en los servicios turísticos (alojamiento, paquetes vacacionales y pasajes en ómnibus de larga distancia) marcando el

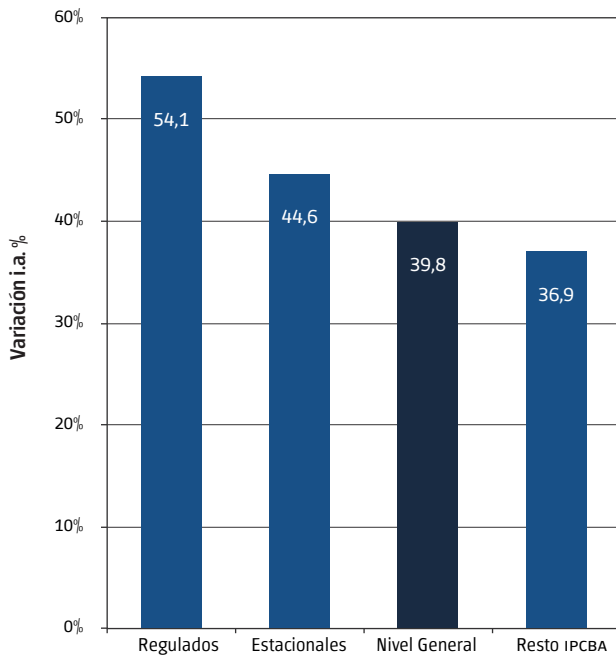
inicio de la temporada de vacaciones del período invernal. Por otro lado, la retracción de las cotizaciones de las frutas y verduras contrarrestó en parte esos aumentos. La variación mensual de este año se ubicó por debajo de la del mismo mes de 2013 (4,0%), por el evento deportivo de la Copa Mundial de Fútbol que se disputó en Brasil, alterando el típico comportamiento estacional de los precios de los servicios turísticos al exterior, que el mes pasado habían aumentado significativamente, por encima incluso de los precios de temporada alta. De esta forma, esta agrupación verificó una desaceleración de 3,1 p.p. en su tasa de suba interanual hasta 44,6%.

Por último, el Resto IPCBA se elevó 2,0%, variación que, si bien resultó ligeramente menor a la del Nivel General, continúa en niveles elevados a pesar de la debilidad de la actividad económica, evidenciando la inercia del proceso inflacionario. Así, este *proxy* de la inflación subyacente o *core inflation* volvió a mostrar una desaceleración en su ritmo de suba en términos interanuales de 0,7 p.p. respecto del mes previo, hasta 36,9% i.a.

⁷ Esta clasificación es similar a la utilizada por el INDEC en el IPC GBA.

⁸ La categoría Resto IPCBA es una subcanasta que mide la variación de precios de bienes y servicios que no tienen comportamiento estacional ni están sujetos a regulación, siendo un *proxy* de la inflación subyacente o también denominada inflación núcleo.

Gráfico 9 IPCBA. Variación interanual. Nivel General, Estacionales, Regulados y Resto IPCBA. Julio 2013/2014



Fuente: Dirección General de Estadística y Censos (Ministerio de Hacienda GCBA).

4. Precios medios

En los Cuadros 6 y 7 del Anexo se presentan los precios medios de una selección de bienes y servicios que conforman la canasta del IPCBA.

Anexo

Cuadro 1 IPCBA según divisiones de la canasta. Índice y variación porcentual respecto del mes anterior, acumulado anual e interanual

Nivel General y divisiones	Ponderación por división	Índice ¹		Variación porcentual		
		Julio 2014*	Junio 2014	Respecto del mes anterior	Acumulado Anual	Interanual
Nivel General		194,38	190,15	2,2	25,4	39,8
1 Alimentos y bebidas no alcohólicas	17,07 %	201,08	197,89	1,6	21,5	41,5
2 Bebidas alcohólicas y tabaco	1,89 %	184,54	182,41	1,2	27,7	41,2
3 Prendas de vestir y calzado	6,89 %	197,03	196,29	0,4	25,0	42,7
4 Vivienda, agua, electricidad y otros combustibles	12,51 %	192,57	187,75	2,6	29,5	37,8
5 Equipamiento y mantenimiento del hogar	7,69 %	192,25	187,24	2,7	24,4	38,0
6 Salud	9,70 %	170,98	169,59	0,8	18,8	30,8
7 Transporte	11,87 %	220,42	212,32	3,8	36,4	55,7
8 Comunicaciones	3,90 %	143,80	137,00	5,0	20,2	25,8
9 Recreación y cultura	9,49 %	202,10	195,88	3,2	28,9	38,8
10 Educación	3,32 %	191,15	187,08	2,2	26,4	32,1
11 Restaurantes y hoteles	10,16 %	200,72	198,13	1,3	20,5	38,6
12 Bienes y servicios varios	5,50 %	178,56	173,98	2,6	21,7	35,2

¹ Base julio 2011-junio 2012 = 100.

* Datos provisorios.

Fuente: Dirección General de Estadística y Censos (Ministerio de Hacienda GCBA).

Cuadro 2 IPCBA. Nivel General, bienes y servicios. Índice y variación porcentual respecto del mes anterior, acumulado anual e interanual

Nivel General, bienes y servicios	Índice ¹		Variación porcentual		
	Julio 2014*	Junio 2014	Respecto del mes anterior	Acumulado Anual	Interanual
Nivel General	194,38	190,15	2,2	25,4	39,8
Bienes	195,66	192,67	1,6	25,3	42,5
Servicios	193,23	187,90	2,8	25,4	37,5

¹ Base julio 2011-junio 2012 = 100.

* Datos provisorios.

Fuente: Dirección General de Estadística y Censos (Ministerio de Hacienda GCBA).

Cuadro 3 IPCBA. Incidencia de las divisiones en el Nivel General

Nivel General y divisiones	Julio 2014*
Nivel General	2,2
1 Alimentos y bebidas no alcohólicas	0,29
2 Bebidas alcohólicas y tabaco	0,02
3 Prendas de vestir y calzado	0,03
4 Vivienda, agua, electricidad y otros combustibles	0,32
5 Equipamiento y mantenimiento del hogar	0,20
6 Salud	0,07
7 Transporte	0,51
8 Comunicaciones	0,14
9 Recreación y cultura	0,31
10 Educación	0,07
11 Restaurantes y hoteles	0,14
12 Bienes y servicios varios	0,13

* Datos provisionarios.

Nota: la suma de las cifras parciales puede diferir del total por procedimientos de redondeo.

Fuente: Dirección General de Estadística y Censos (Ministerio de Hacienda GCBA).

Cuadro 4 IPCBA. Incidencia de los bienes y servicios en el Nivel General

Nivel General, bienes y servicios	Julio 2014*
Nivel General	2,2
Bienes	0,74
Servicios	1,48

* Datos provisionarios.

Nota: la suma de las cifras parciales puede diferir del total por procedimientos de redondeo.

Fuente: Dirección General de Estadística y Censos (Ministerio de Hacienda GCBA).

Cuadro 5 IPCBA. Evolución del Nivel General de los bienes y servicios. Índice y variación porcentual respecto del mes anterior

Mes	Índice ¹			Variación porcentual		
	Nivel General	Bienes	Servicios	Nivel General	Bienes	Servicios
Enero 2013	125,29	123,91	126,52	2,3	1,6	2,9
Febrero 2013	126,66	124,78	128,34	1,1	0,7	1,4
Marzo 2013	128,62	127,44	129,68	1,5	2,1	1,0
Abril 2013	131,20	130,00	132,28	2,0	2,0	2,0
Mayo 2013	133,16	132,13	134,08	1,5	1,6	1,4
Junio 2013	135,67	134,81	136,44	1,9	2,0	1,8
Julio 2013	139,00	137,34	140,49	2,5	1,9	3,0
Agosto 2013	141,89	140,42	143,20	2,1	2,2	1,9
Septiembre 2013	144,92	143,87	145,86	2,1	2,5	1,9
Octubre 2013	148,11	147,57	148,59	2,2	2,6	1,9
Noviembre 2013	151,63	151,42	151,82	2,4	2,6	2,2
Diciembre 2013	155,06	156,19	154,05	2,3	3,2	1,5
Enero 2014	162,50	161,69	163,23	4,8	3,5	6,0
Febrero 2014	169,61	172,10	167,37	4,4	6,4	2,5
Marzo 2014	175,80	178,72	173,19	3,6	3,8	3,5
Abril 2014	181,29	185,26	177,72	3,1	3,7	2,6
Mayo 2014	185,81	189,50	182,49	2,5	2,3	2,7
Junio 2014	190,15	192,67	187,90	2,3	1,7	3,0
Julio 2014*	194,38	195,66	193,23	2,2	1,6	2,8

¹ Base julio 2011–junio 2012 = 100.

* Datos provisionarios.

Fuente: Dirección General de Estadística y Censos (Ministerio de Hacienda GCBA).

Cuadro 6 IPCBA. Principales precios medios de bienes y servicios (en pesos).
Ciudad de Buenos Aires. Julio 2014

Descripción	Unidad de medida	Precio medio
PRODUCTOS DE LIMPIEZA PARA EL HOGAR		
Jabón en pan	200 g	5,50
Acondicionador de ropa	repuesto x 900 cm ³	14,71
Detergente vajilla común	envase pvc x 750 cm ³	9,40
Brillo o autobrillo para pisos	botella plástica x 900 cm ³	29,51
Polvo limpiador	400 g	6,21
Líquido limpiador	repuesto x 500 cm ³	8,50
Lavandina	botella plástica x 1 l	7,99
Insecticida	aerosol x 360 cm ³	19,24
ARTÍCULOS DESCARTABLES PARA EL HOGAR		
Fósforos	caja de 220 u	5,20
Bolsa para residuos	envase x 30 bolsas de 45 x 60 cm	18,02
SERVICIOS DE ESPARCIMIENTO Y ENTRETENIMIENTO		
Práctica de gimnasia		247,21
Entrada de cine	1 u	55,30
Novela de suspenso		115,78
Libro de autoayuda		135,57
TEXTO Y MATERIALES ESCOLARES		
Cuaderno universitario	48 hojas	17,79
Cuaderno escolar	1 u	26,33
Lápices de colores	paquete x 12 u	28,14
Lápiz negro	1 u	2,72
Marcadores escolares	paquete x 12 u	23,31
Repuesto para carpeta	repuestos x 96 hojas	27,26
Fotocopia	1 u	0,58
SERVICIOS PARA EL CUIDADO PERSONAL		
Corte de cabello hombre		77,80
Corte de cabello mujer		85,10
ARTÍCULOS DE HIGIENE, TOCADOR Y BELLEZA		
Pañales bebés grandes	paquete x 9 u	46,59
Tampones	paquete x 20 u	26,94
Jabón de tocador	125 g	6,50
Loción después de afeitarse	100 cm ³	62,56
Desodorante femenino	envase x 50 ml a bolilla	19,84
Desodorante masculino	envase x 160 ml aerosol	23,94
Crema dental	tubo x 90 g	12,14
Crema para el cuerpo	frasco plástico x 250 g	19,97

Fuente: Dirección General de Estadística y Censos (Ministerio de Hacienda GCBA).

Cuadro 7 IPCBA. Principales precios medios de productos alimenticios (en pesos).
Ciudad de Buenos Aires. Julio 2014

Descripción	Unidad de medida	Precio medio
HARINAS, CEREALES Y LEGUMBRES		
Pan francés tipo flauta	1 k	22,56
Pan lacteado blanco	bolsa x 360 g	17,85
Pan para hamburguesas	paquete x 4 u	12,05
Pan rallado/rebozador	paquete x 500 g	13,02
Facturas	12 u	39,23
Galletitas de agua	paquete x 300 g	11,01
Galletitas dulces sin relleno	paquete x 400 g	13,70
Harina de trigo común	1 k	8,63
Harina de maíz	paquete x 500 g	7,39
Arroz blanco simple	1 k	12,85
Arroz blanco doble	1 k	28,20
Fideos secos largos	paquete x 500 g	10,51
Ravioles frescos en piezas	blíster x 500 g	30,62
Tapas para empanadas	330 g	10,47
Tapas para tartas	bolsa x 400 g	14,11
Lentejas secas	bolsa x 500 g	16,92
Empanadas cocidas para llevar	12 u	101,12
Pizza para llevar	1 u	58,38
FRUTAS Y VERDURAS		
Manzana deliciosa roja	1 k	14,65
Banana	1 k	14,44
Limón	1 k	14,60
Mandarina	1 k	7,68
Naranja	1 k	7,44
Duraznos en conserva	lata x 485 g	28,63
Acelga	1 k	9,26
Lechuga criolla	1 k	16,06
Tomate perita	1 k	19,20
Tomate redondo	1 k	17,32
Ají morrón	1 k	27,41
Cebolla común	1 k	6,26
Zapallo	1 k	7,86
Zapallitos	1 k	15,09
Zanahoria	1 k	9,75
Batata	1 k	8,10
Papa	1 k	10,47
Puré de tomates	envase ttb x 520 g	7,15
Arvejas en conserva	lata x 205 g	6,57
CARNES Y HUEVOS		
Asado	1 k	62,01
Carne picada común	1 k	37,21
Paleta	1 k	61,19
Cuadrada	1 k	69,31
Cuadril	1 k	73,03
Nalga	1 k	77,05

Continúa

Cuadro 7 Conclusión

Descripción	Unidad de medida	Precio medio
Hamburguesas	caja x 334 g	29,13
Chorizo fresco	1 k	49,57
Salchicha tipo viena	paquete x 6 u	13,54
Jamón cocido	1 k	107,32
Paleta–fiambre	1 k	81,01
Salame	1 k	113,38
Salchichón	1 k	64,66
Atún en conserva en aceite	lata x 125 g	11,85
Huevos de gallina	12 u	17,49
LECHE, YOGURT Y PRODUCTOS LÁCTEOS		
Leche común entera	1 l	8,21
Leche en polvo	400 g	37,13
Queso tipo Cuartirolo	1 k	74,45
Queso Port salut	1 k	90,01
Queso en barra	1 k	105,62
Queso para rallar	1 k	144,27
Manteca	paquete x 200 g	13,98
Yogur para beber	1 l	14,41
ACEITES		
Aceite de girasol	envase PET x 1500 cm ³	15,77
Aceite de maíz	1 l	26,22
DULCES Y AZÚCAR		
Azúcar blanca	1 k	9,62
Dulce de batata	1 k	27,74
Dulce de membrillo	1 k	29,14
Mermelada	envase x 454 g	17,27
BEBIDAS ALCOHÓLICAS		
Vino tinto común	envase ttb x 1 l	12,41
Cerveza en botella	botella x 970 cm ³	13,10
BEBIDAS NO ALCOHÓLICAS		
Agua mineral	envase plástico x 2,25 l	10,20
Agua de mesa	bidón x 5 l	17,99
Gaseosa cola	envase plástico x 2,25 l	16,89
Jugo en polvo	sobre rinde 1 l	2,30
OTROS ALIMENTOS		
Sal fina	500 g	5,01
Sal gruesa	1 k	6,60
Mayonesa común	sachet x 500 g	10,95
Vinagre de vino	botella plástica x 1 l	14,79
Café molido	250 g	19,31
Yerba mate	1 k	40,30
Té común en saquitos	caja x 25 saquitos	5,81
Cacao en polvo	360 g	20,00

Fuente: Dirección General de Estadística y Censos (Ministerio de Hacienda GCBA).

Cuadro 8 IPCBA según principales aperturas. Índice y variación porcentual respecto del mes anterior, acumulado anual e interanual

Apertura	Índice ¹		Variación porcentual		
	Julio 2014*	Junio 2014	Respecto del mes anterior	Acumulado Anual	Interanual
Nivel General	194,38	190,15	2,2	25,4	39,8
Alimentos y bebidas no alcohólicas	201,08	197,89	1,6	21,5	41,5
<i>Alimentos</i>	200,94	197,91	1,5	21,3	41,2
Pan y cereales	221,98	218,05	1,8	18,5	41,6
Carnes y derivados	178,20	174,74	2,0	22,5	43,6
Pescados y mariscos	187,70	184,97	1,5	35,3	44,3
Aceites y grasas	222,00	219,03	1,4	16,4	30,2
Leche, productos lácteos y huevos	205,95	200,74	2,6	19,3	34,4
Frutas	198,85	200,34	-0,7	11,1	45,6
Verduras, tubérculos y legumbres	228,35	229,11	-0,3	32,5	48,7
Azúcar, dulces, chocolate, golosinas	184,70	182,62	1,1	21,4	39,2
Otros alimentos	192,22	189,16	1,6	24,0	41,3
<i>Bebidas no alcohólicas</i>	202,04	197,79	2,1	22,5	43,4
Café, te, yerba y cacao	241,36	234,57	2,9	34,8	61,5
Aguas minerales, bebidas gaseosas y jugos	190,10	186,63	1,9	18,4	37,5
Bebidas alcohólicas y tabaco	184,54	182,41	1,2	27,7	41,2
<i>Bebidas alcohólicas</i>	168,09	165,54	1,5	15,3	28,5
Bebidas espirituosas, destiladas y licores	164,84	163,08	1,1	10,0	25,9
Vinos	155,84	154,19	1,1	13,9	25,3
Cerveza	217,79	211,51	3,0	20,3	39,0
<i>Tabaco</i>	198,26	196,48	0,9	38,1	51,9
Prendas de vestir y calzado	197,03	196,29	0,4	25,0	42,7
<i>Prendas de vestir y materiales</i>	203,95	204,00	0,0	25,6	44,6
<i>Calzado</i>	176,67	173,59	1,8	23,1	36,6
Vivienda, agua, electricidad y otros combustibles	192,57	187,75	2,6	29,5	37,8
<i>Alquiler de la vivienda</i>	165,62	161,18	2,8	17,4	27,7
<i>Mantenimiento y reparación de la vivienda</i>	236,40	235,43	0,4	32,8	58,5
<i>Suministro de agua y otros servicios relacionados con la vivienda</i>	199,46	191,73	4,0	33,2	38,1
Suministro de agua	289,54	289,54	0,0	132,9	132,9
Gastos comunes por la vivienda	186,99	178,19	4,9	22,0	27,1
<i>Electricidad, gas y otros combustibles</i>	217,82	217,82	0,0	47,5	47,5
Electricidad	156,51	156,51	0,0	0,0	0,0
Gas	288,98	288,98	0,0	110,2	110,3
Equipamiento y mantenimiento del hogar	192,25	187,24	2,7	24,4	38,0
<i>Muebles, accesorios, alfombras</i>	218,78	217,69	0,5	29,9	44,2
<i>Artículos textiles para el hogar</i>	201,73	198,58	1,6	28,1	40,1
<i>Artefactos para el hogar</i>	183,11	176,62	3,7	33,7	49,3
<i>Vajilla, utensilios, loza y cristalería</i>	235,59	230,53	2,2	35,4	51,9
<i>Herramientas y equipos para el hogar y el jardín</i>	214,26	211,27	1,4	34,7	52,4
<i>Bienes y servicios para la conservación del hogar</i>	183,32	177,50	3,3	19,3	31,8

Continúa

Cuadro 8 Conclusión

Apertura	Índice ¹		Variación porcentual		
	Julio 2014*	Junio 2014	Respecto del mes anterior	Acumulado Anual	Interanual
Salud	170,98	169,59	0,8	18,8	30,8
<i>Productos medicinales, artefactos y equipos para la salud</i>	163,65	165,74	-1,3	18,1	29,1
Productos farmacéuticos	156,30	159,21	-1,8	16,8	27,2
Otros productos medicinales	192,02	187,53	2,4	26,8	37,9
Artefactos y equipos terapéuticos y sus reparaciones	219,10	216,37	1,3	24,0	39,2
<i>Servicios para pacientes externos</i>	172,38	171,25	0,7	17,0	31,9
<i>Seguros médicos</i>	177,54	172,58	2,9	20,3	31,8
Transporte	220,42	212,32	3,8	36,4	55,7
<i>Transporte personal</i>	207,83	203,97	1,9	30,8	49,0
Adquisición de vehículos	187,91	187,14	0,4	33,6	53,0
Funcionamiento de equipos de transporte de uso del hogar	216,14	211,00	2,4	29,8	47,6
<i>Transporte público</i>	239,85	225,20	6,5	44,6	65,5
Servicios de transporte por carretera	235,91	216,79	8,8	51,7	65,7
Servicios de transporte por ferrocarril	227,39	227,39	0,0	25,0	63,3
Servicios de transporte aéreo	283,42	292,81	-3,2	19,6	66,0
Comunicaciones	143,80	137,00	5,0	20,2	25,8
<i>Servicios postales</i>	206,77	191,63	7,9	31,8	37,3
<i>Equipos telefónicos</i>	167,88	164,21	2,2	41,9	37,4
<i>Servicios telefónicos</i>	142,82	135,97	5,0	19,6	25,4
Recreación y cultura	202,10	195,88	3,2	28,9	38,8
<i>Equipos audio-visuales, fotográficos y de procesamiento de la información</i>	172,48	165,96	3,9	29,3	41,2
<i>Artículos para la recreación, jardines y mascotas</i>	211,76	208,46	1,6	26,6	43,3
<i>Servicios recreativos y culturales</i>	198,45	195,80	1,4	21,9	34,0
<i>Diarios, revistas, libros y artículos de papelería y dibujo</i>	207,79	199,76	4,0	26,8	38,8
<i>Paquete turístico y excursiones</i>	255,53	236,60	8,0	60,9	46,0
Educación	191,15	187,08	2,2	26,4	32,1
<i>Servicios educativos</i>	191,15	187,08	2,2	26,4	32,1
Restaurantes y hoteles	200,72	198,13	1,3	20,5	38,6
<i>Restaurantes y comidas preparadas</i>	200,38	200,48	0,0	19,3	39,8
<i>Hoteles</i>	203,75	177,63	14,7	32,0	29,8
Bienes y servicios varios	178,56	173,98	2,6	21,7	35,2
<i>Cuidado personal</i>	189,14	183,58	3,0	23,9	38,6
<i>Efectos personales</i>	195,51	191,80	1,9	23,2	32,5
<i>Seguros</i>	180,64	175,81	2,7	16,4	33,0
<i>Servicios financieros</i>	152,24	152,24	0,0	15,4	23,3
<i>Otros servicios</i>	138,17	136,09	1,5	16,2	26,0

¹ Base julio 2011-junio 2012 = 100.

* Datos provisorios.

Fuente: Dirección General de Estadística y Censos (Ministerio de Hacienda GCBA).

También es posible acceder a información estadística sobre la Ciudad de Buenos Aires en www.estadistica.buenosaires.gob.ar

Para consultas dirijase al Departamento Documentación y Atención al Usuario a cdocumentacion_estadistica@buenosaires.gob.ar



[estadisticaba](https://www.facebook.com/estadisticaba)



[@estadisticaba](https://twitter.com/estadisticaba)