

# IPCBA. Junio de 2014



Informe de resultados **730**

Julio de 2014

*“2014 - Año de las letras argentinas”*

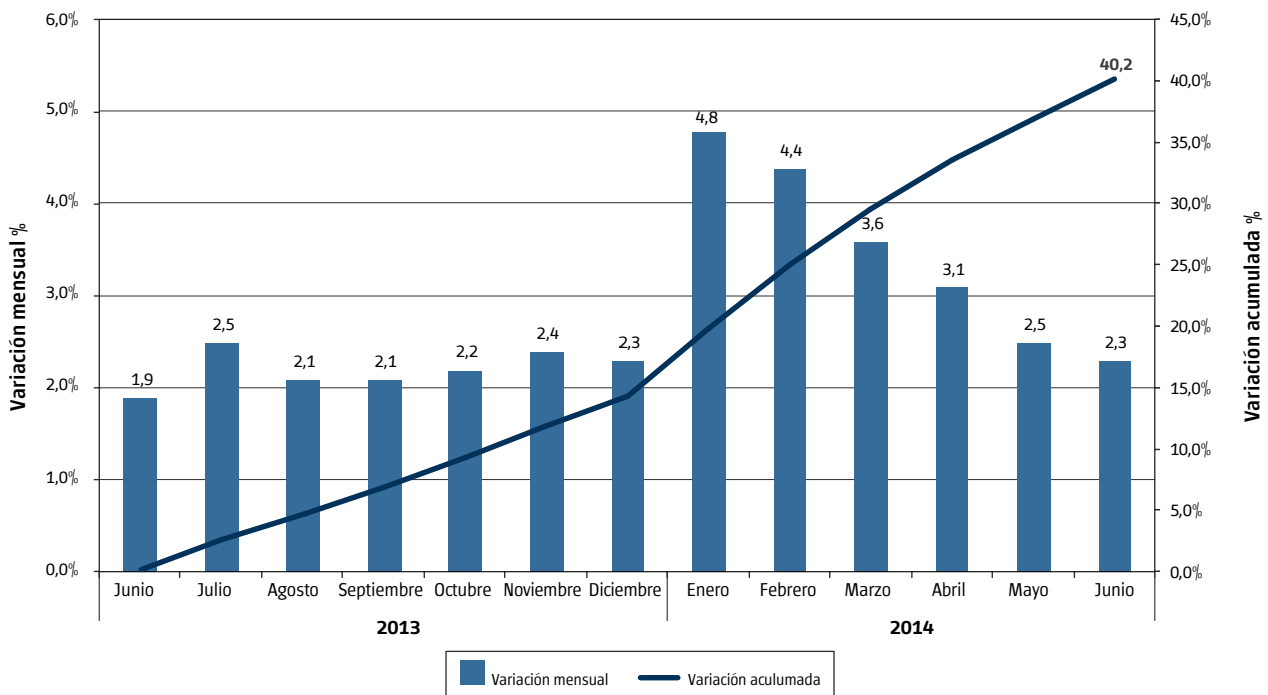


## IPCBA. Junio de 2014<sup>1</sup>

En junio el IPCBA subió 2,3% mensual, variación que se ubicó ligeramente por encima del registro de igual mes del año previo (+0,4 puntos porcentuales -p.p.-), acumulando en el primer semestre de 2014 un alza de 22,6%, un poco más del doble de la inflación verificada en el mismo lapso

del año anterior (10,8%). Así, los precios al consumidor continuaron acelerándose en términos interanuales (i.a.) hasta 40,2%. De todos modos, el ritmo de suba mensual volvió a desacelerarse y resultó el más bajo desde comienzos del año.

**Gráfico 1** IPCBA. Variación mensual, acumulada e interanual del Nivel General. Junio 2013/2014



Fuente: Dirección General de Estadística y Censos (Ministerio de Hacienda GCBA).

### 1. Bienes y servicios<sup>2</sup>

Analizando la evolución de los precios por Bienes y Servicios, en junio estos últimos aumentaron 3,0%, por encima de los primeros, que se elevaron 1,7%.

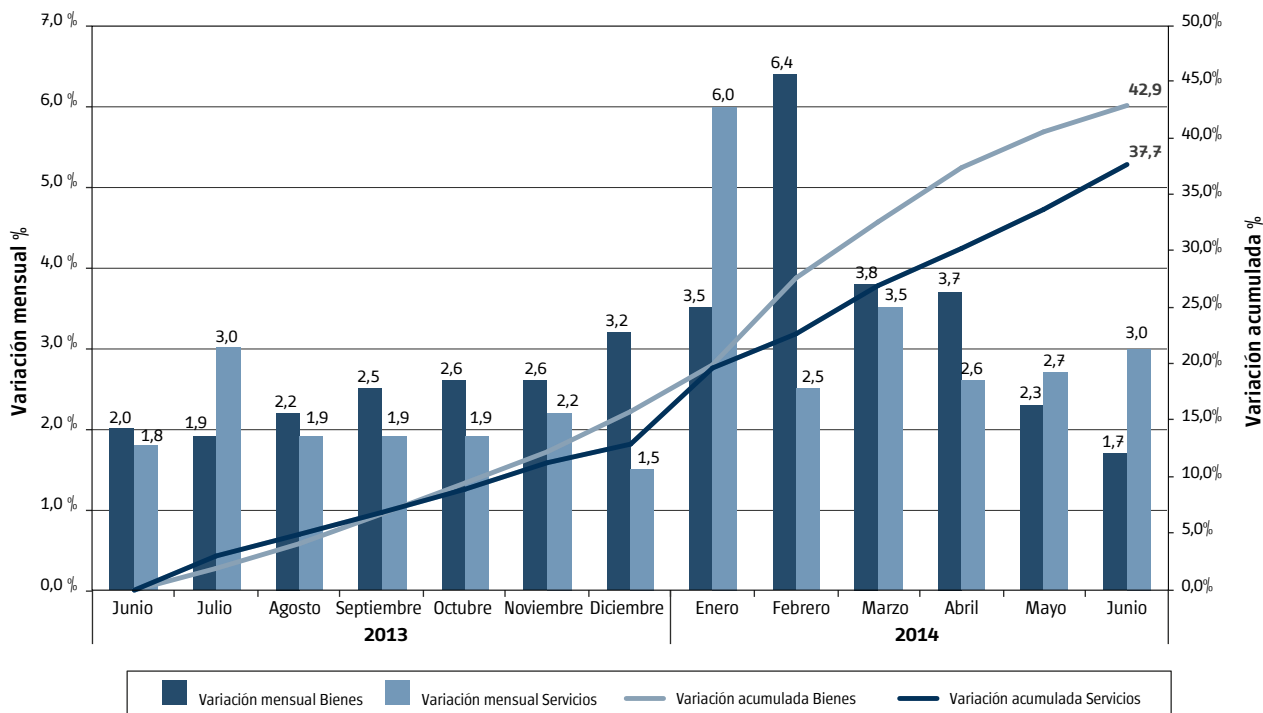
Dentro de los Servicios incidieron principalmente el segundo tramo de incremento de las tarifas de Gas na-

tural por red y de Agua, la entrada en vigencia a partir del 31 de mayo de los nuevos valores del viaje en taxi, las subas en los precios de los pasajes aéreos, en las cuotas de medicina prepaga, en el alquiler de la vivienda y en los paquetes turísticos.

<sup>1</sup> Datos provisorios.

<sup>2</sup> Ver Cuadro 2, 4 y 5 del Anexo.

**Gráfico 2** IPCBA. Variación mensual, acumulada e interanual de Bienes y Servicios. Junio 2013/2014



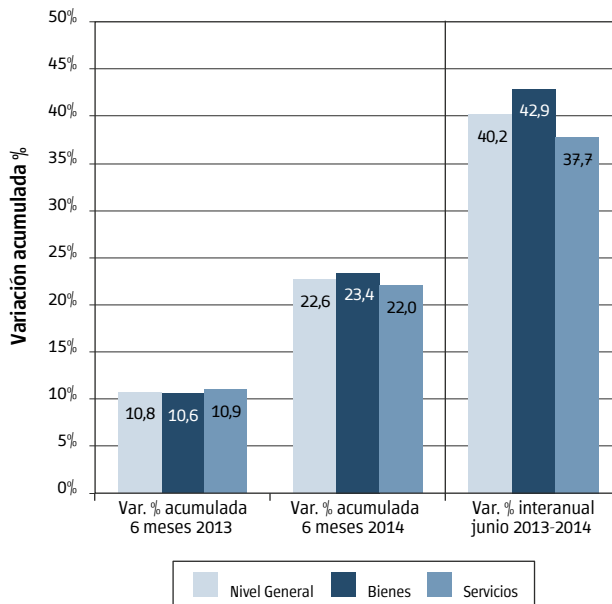
Fuente: Dirección General de Estadística y Censos (Ministerio de Hacienda GCBA).

En tanto, los Bienes reflejaron los mayores precios de los Alimentos y de las Prendas de vestir.

De esta forma, en lo que va del año los Servicios acumularon un alza de 22,0%, el doble del incremento observado durante primer semestre de 2013. Por su parte, los Bienes subieron 23,4% en este mismo lapso, 2,2 veces por encima del aumento acumulado durante dicho período del año previo.

En términos interanuales, los Servicios aceleraron su marcha hasta 37,7% i.a. (1,6 p.p. más que el mes previo), en tanto los Bienes aminoraron su ritmo de suba hasta 42,9% i.a. (0,5 p.p. por debajo del registro de mayo), reduciendo la brecha entre ambos agrupamientos.

**Gráfico 3** IPCBA. Variación acumulada hasta junio e interanual. Año 2013 y 2014



Fuente: Dirección General de Estadística y Censos (Ministerio de Hacienda GCBA).

## 2. Divisiones

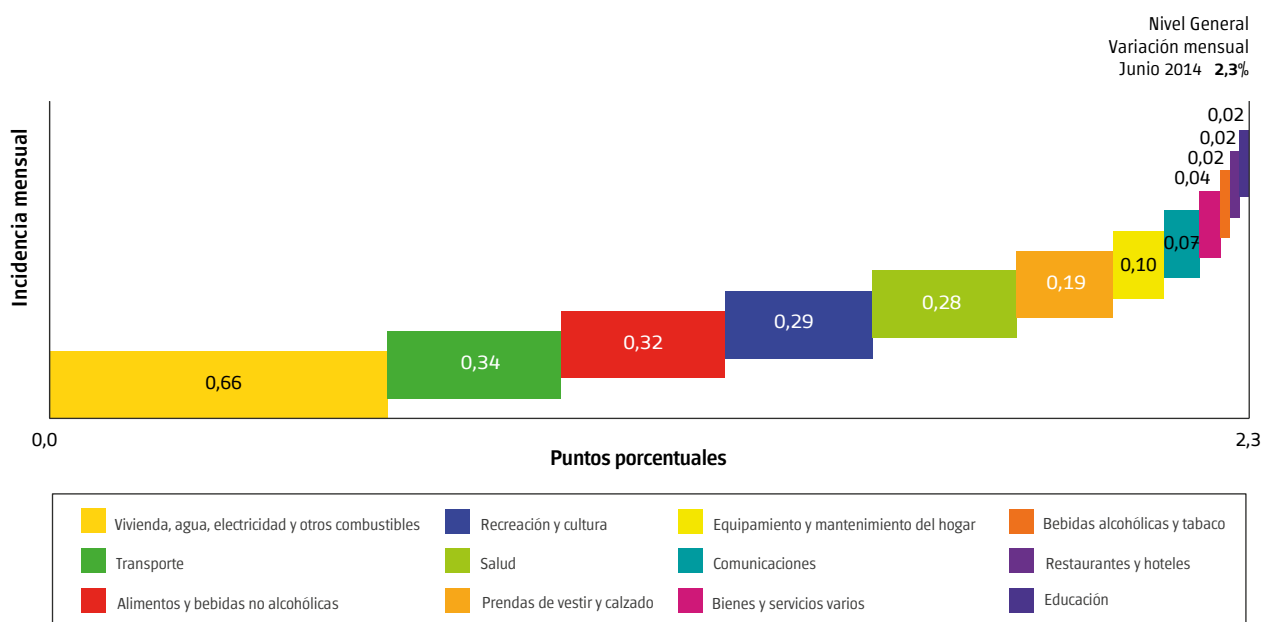
### 2.1 Variaciones mensuales e incidencia<sup>3</sup>

En junio volvieron a registrarse subas de precios en todas las divisiones de la canasta del IPCBA, destacándose por su importancia los aumentos en Vivienda, agua, electricidad y

y otros combustibles, Transporte, Alimentos y bebidas no alcohólicas, Recreación y cultura, Salud y Prendas de vestir y calzado, que en conjunto explicaron casi el 90% de la inflación mensual.

<sup>3</sup> Ver Cuadro 1, 3 y 8 del Anexo.

**Gráfico 4** IPCBA. Incidencia mensual por división. Junio de 2014



**Nota:** la suma de las cifras parciales puede diferir del total por procedimientos de redondeo.  
**Fuente:** Dirección General de Estadística y Censos (Ministerio de Hacienda GCBA).

La división Vivienda, agua, electricidad y otros combustibles subió 5,5%, con una incidencia de 0,66 p.p., al impactar el segundo tramo de aumento de las tarifas residenciales de gas por red y de agua, junto con subas en los alquileres.

Estos incrementos de las tarifas de Gas natural por red y de Agua se enmarcan en el esquema de quita progresiva de subsidios a los usuarios residenciales y comerciales que implementó el Gobierno Nacional hacia fines de marzo de 2014. En esta segunda etapa el aumento promedio del gas por red, para los usuarios que no reduzcan su consumo por encima del 5% en el ámbito de Ciudad de Buenos Aires, se estimó en 33,3%, acumulando así una suba en lo que va del año de 114,5%. Cabe aclarar que la población de referencia del IPCBA continúa beneficiada con el subsidio al costo del gas importado<sup>4</sup> y que para el cálculo se tienen en cuenta todos los tramos de consumo.

Por otro lado, en el mes de junio el ajuste promedio en las facturas de AYSA se estimó en 27,2%, acumulando así una suba de 132,9% respecto de la tarifa de marzo<sup>5</sup>. En esta oportunidad sólo estarían afectados aquellos usuarios que perciben subsidios, ya que aquellos a los que se los habían quitado a partir de 2012 tuvieron un incremento por única vez de 37,0% en el primer tramo de aumento, equivalente a la actualización del “coeficiente de modificación K”. Los usuarios que cuentan con subsidios, que son la mayoría, enfrentarían en esta segunda etapa un alza promedio de 41,0%, que sumada a la correspondiente del bimestre anterior (abril-mayo) arroja una suba total de 210,5%, con aumentos que van desde el 117,0% hasta el 285,3%, dependiendo del barrio.

Transporte subió 2,6%, con una incidencia de 0,34 p.p., debido principalmente a la entrada en vigencia de la nueva tarifa de taxi a partir del 31 de mayo, que implicó un alza de 14,5% respecto a la anterior, y a los aumentos verificados en los pasajes aéreos internacionales.

<sup>4</sup> Resolución N° 1982/11 del ENARGAS.

<sup>5</sup> Disposición N° 04/2014 de la Subsecretaría de Recursos Hídricos.

Los Alimentos y bebidas no alcohólicas aumentaron 1,8% en junio y aportaron 0,32 p.p. a la variación del índice, superando así el registro de los dos meses anteriores, aunque resultó significativamente inferior al promedio, de 4,5%, de los primeros tres meses del año. Los principales impulsos provinieron de los incrementos en las Verduras, tubérculos y legumbres (6,5%), en la Leche, productos lácteos y huevos (2,5%) y en los Panificados y cereales (2,1%). Por otro lado, el abaratamiento de las Frutas (-2,3%) contribuyó a quitar presión sobre la canasta alimentaria, al reflejar el comportamiento estacional de los cítricos.

Le siguió en importancia la división Recreación y cultura, que promedió una suba de 3,0% mensual, contribuyendo con 0,29 p.p. al alza del Nivel General del IPCBA. A nivel desagregado influyeron los aumentos en los paquetes turísticos al exterior, principalmente con destino a Brasil,

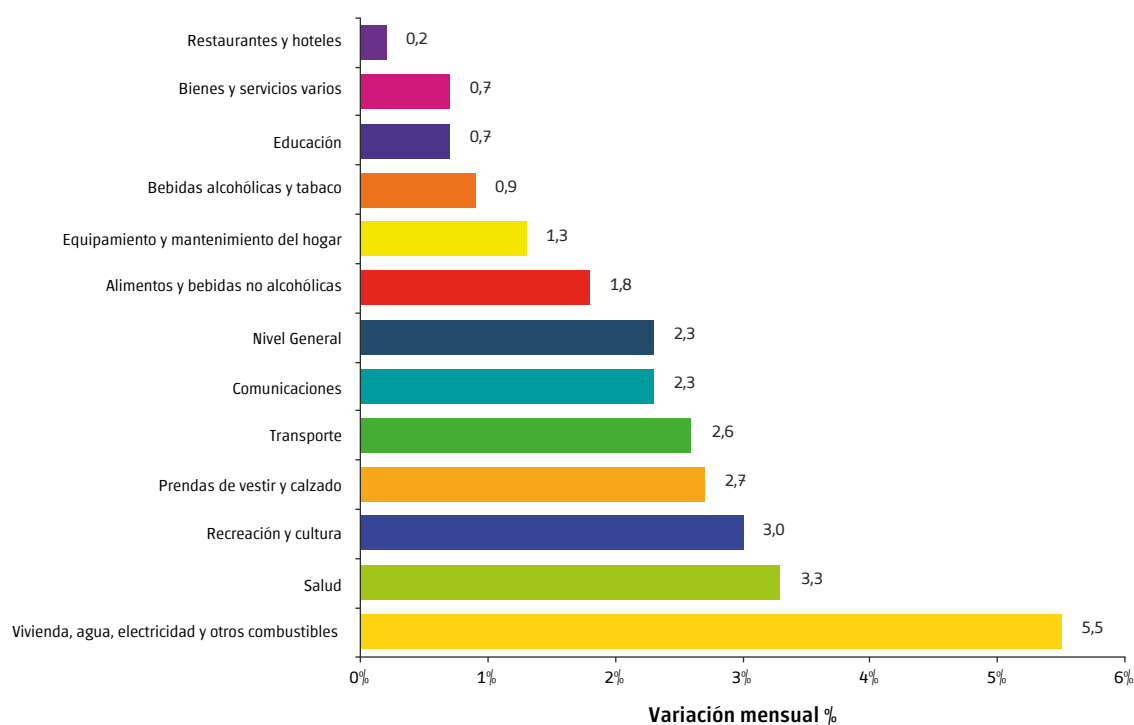
al ser la sede de la Copa Mundial de Fútbol. También tuvieron lugar incrementos en los abonos de los servicios de televisión prepagos, en las cuotas de los gimnasios y en las computadoras.

Por su parte, la división Salud se elevó 3,3% en el mes, con una incidencia de 0,28 p.p., respondiendo a los nuevos ajustes en las cuotas de los planes de medicina prepaga.

La división Prendas de vestir y calzado subió 2,7% mensual, contribuyendo con 0,19 p.p. a la variación mensual del Nivel General del indicador, sintetizando alzas generalizadas.

El resto de las divisiones tuvieron una incidencia positiva menor en el Nivel General.

**Gráfico 5** IPCBA. Variaciones mensuales. Junio de 2014



Fuente: Dirección General de Estadística y Censos (Ministerio de Hacienda GCBA).

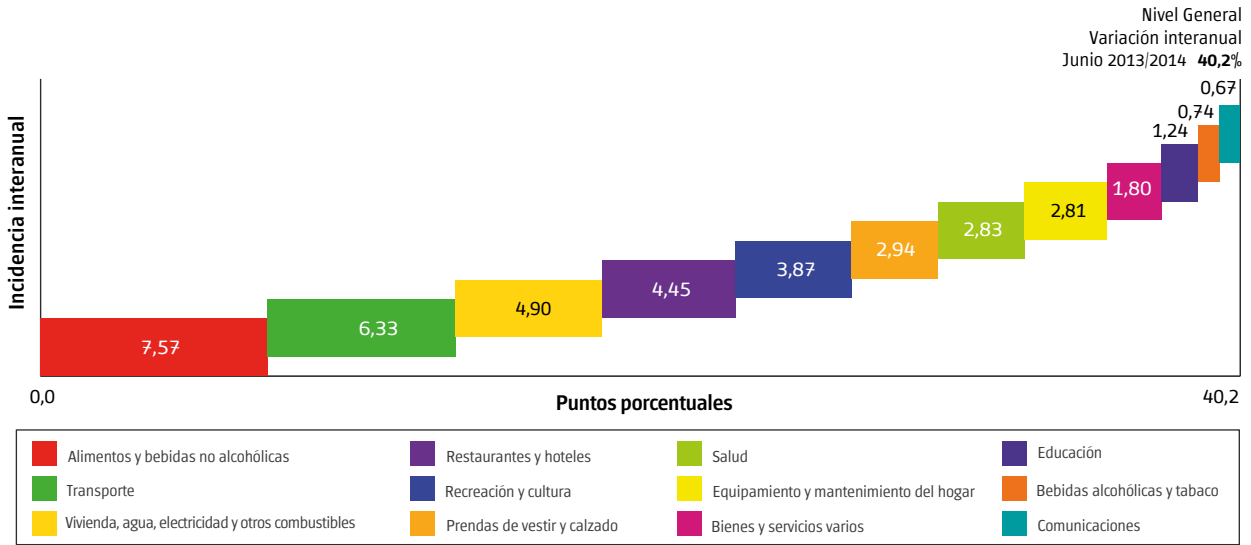
## 2.2 Variaciones interanuales e incidencia<sup>6</sup>

En junio la trayectoria interanual de los precios minoristas volvió a acelerarse, ubicándose 0,7 p.p. por encima del mes previo, al trepar hasta 40,2% i.a. Las divisiones con mayor contribución al incremento interanual de los precios fueron: Alimentos y bebidas no alcohólicas,

Transporte, Vivienda, agua, electricidad y otros combustibles, Restaurantes y hoteles y Recreación y cultura, que en conjunto explicaron el 67,5% del alza interanual de los precios al consumidor.

<sup>6</sup> Ver Cuadro 1 y 8 del Anexo.

**Gráfico 6** IPCBA. Incidencia interanual por división. Junio 2013/2014

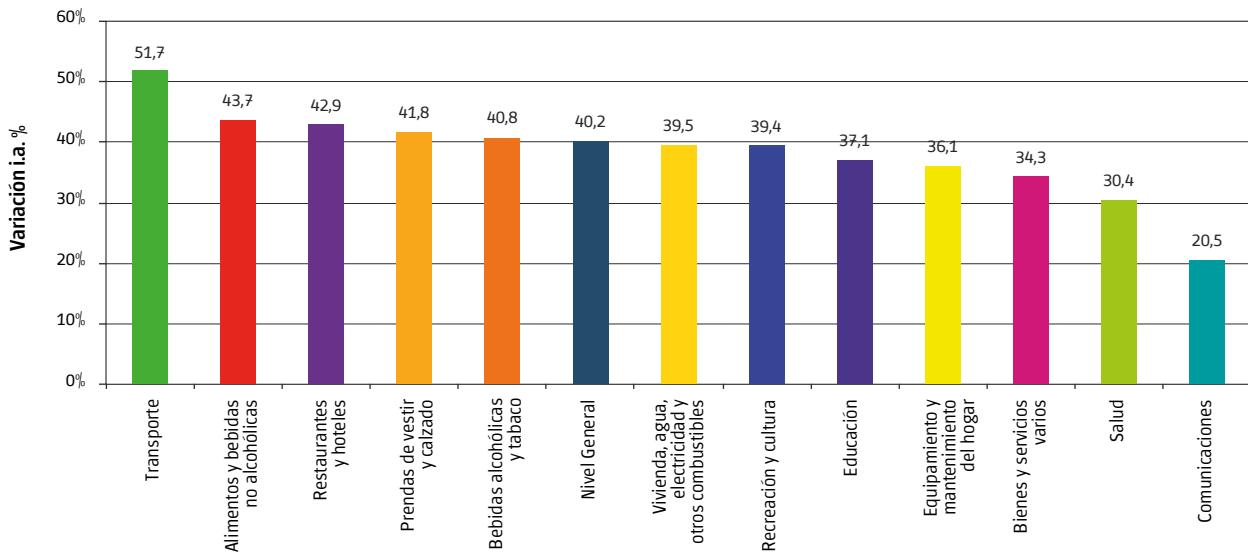


**Nota:** la suma de las cifras parciales puede diferir del total por procedimientos de redondeo.  
**Fuente:** Dirección General de Estadística y Censos (Ministerio de Hacienda gcba).

La aceleración en el ritmo de aumento interanual de los precios que conforman la canasta de consumo respondió principalmente al mayor dinamismo de las divisiones Vivienda, agua, electricidad y otros combustibles, Transporte y Recreación y cultura, que se aceleraron hasta 39,5% i.a. (+5,9 p.p. respecto de la var. i.a. de mayo), 51,7% i.a.

(+2,6 p.p.) y 39,4% i.a. (+1,2 p.p.), respectivamente. Por otro lado, la desaceleración de la trayectoria i.a. de los precios de los Restaurantes y hoteles hasta 42,9% i.a. (-3,6 p.p.) y de los Alimentos y bebidas no alcohólicas a 43,7% i.a. (-1,3 p.p.) fueron las que contribuyeron en mayor medida a atenuar la suba interanual del nivel general de los precios.

**Gráfico 7** IPCBA. Variaciones interanuales. Junio 2013/2014

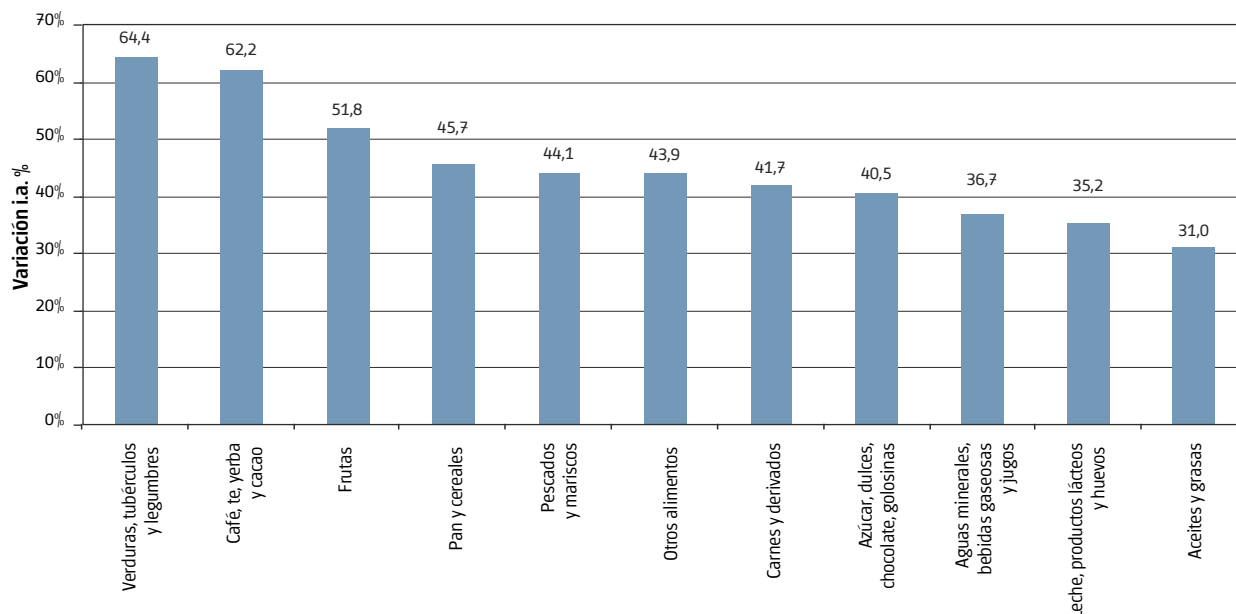


**Fuente:** Dirección General de Estadística y Censos (Ministerio de Hacienda gcba).

Si bien, los Alimentos y bebidas no alcohólicas mostraron una ligera desaceleración en su tasa de suba interanual, continúan siendo los principales responsables de la inflación, al explicar el 18,9% de la variación interanual de los precios minoristas. A nivel desagregado, los principales impulsos correspondieron a los incrementos interanuales

verificados en las cotizaciones de las carnes y sus derivados, en los productos de panificación y cereales, en la leche, productos lácteos y huevos, y en las verduras, tubérculos y legumbres que en conjunto explicaron el 70,7% del alza anual de precios de esta división.

**Gráfico 8** IPCBA. Variación interanual de la División Alimentos y Bebidas no alcohólicas por grupos. Junio 2013/2014



Fuente: Dirección General de Estadística y Censos (Ministerio de Hacienda GCBA).

### 3. Productos estacionales, regulados y resto IPCBA<sup>7</sup>

Resulta interesante analizar el IPCBA de acuerdo a tres grandes agrupaciones: Estacionales, Regulados y Resto IPCBA<sup>8</sup>. De esta manera se intenta aislar del cálculo las variaciones atribuibles a causas estacionales y aquellas que responden a cuestiones administrativas y de política.

En junio los ítems Regulados fueron los que más aumentaron, marcando un alza de 5,5%, y ganando dinamismo en términos interanuales hasta 49,9%, respondiendo al segundo tramo de ajuste en las tarifas de Gas natural por red y de Agua, junto con la actualización del valor del viaje en taxi.

Por su parte, los bienes y servicios Estacionales se elevaron 4,1% en el mes, debido a las subas en los paquetes turísticos y pasajes aéreos al exterior, los mayores precios de las prendas de vestir y el encarecimiento de las verduras, incrementos que fueron en parte contrarrestados por el abaratamiento de las frutas. De esta forma, esta agrupación verificó una aceleración de 3,9 p.p. en su tasa de suba interanual hasta 47,8% i.a.

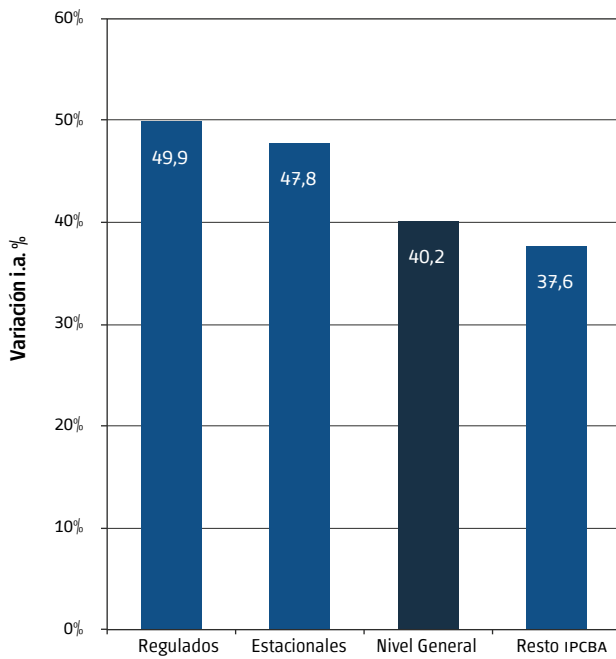
Por último, el Resto IPCBA se elevó 1,6%, el menor registro de los últimos 15 meses, quedando por debajo de la variación del Nivel General. Este comportamiento indica que el mayor impulso provino de aumentos que podrían revertirse en el corto plazo, como es el caso de las variaciones de carácter estacional, o las que surgen de decisiones administrativas, mientras que las subas que responden a cuestiones de mercado fueron más atenuadas, reflejando la pérdida de dinamismo de la actividad económica. De esta forma, este *Proxy* de la inflación subyacente o *core inflation* desaceleró su ritmo de suba en términos interanuales 0,8 p.p. respecto del mes previo, hasta 37,6% i.a.

<sup>7</sup> Esta clasificación es similar a la utilizada por el INDEC en el IPC GBA.

<sup>8</sup> La categoría Resto IPCBA es una subcanasta que mide la variación de precios de bienes y servicios que no tienen comportamiento estacional ni están sujetos a regulación, siendo un proxy de la inflación subyacente o también denominada inflación núcleo.



**Gráfico 9** IPCBA. Variación interanual. Nivel General, Estacionales, Regulados y Resto IPCBA. Junio 2013/2014



Fuente: Dirección General de Estadística y Censos (Ministerio de Hacienda GCBA).

#### 4. Precios medios

En los Cuadros 6 y 7 del Anexo se presentan los precios medios relevados de una selección de bienes y servicios que conforman la canasta del IPCBA.

# Anexo

**Cuadro 1** IPCBA según divisiones de la canasta. Índice y variación porcentual respecto del mes anterior, acumulado anual e interanual

Nivel General y divisiones	Ponderación por división	Índice <sup>1</sup>		Variación porcentual		
		Junio 2014*	Mayo 2014	Respecto del mes anterior	Acumulado Anual	Interanual
<b>Nivel General</b>		<b>190,15</b>	<b>185,81</b>	<b>2,3</b>	<b>22,6</b>	<b>40,2</b>
1 Alimentos y bebidas no alcohólicas	17,07%	197,89	194,43	1,8	19,5	43,7
2 Bebidas alcohólicas y tabaco	1,89%	182,41	180,81	0,9	26,2	40,8
3 Prendas de vestir y calzado	6,89%	196,29	191,13	2,7	24,6	41,8
4 Vivienda, agua, electricidad y otros combustibles	12,51%	187,75	177,98	5,5	26,2	39,5
5 Equipamiento y mantenimiento del hogar	7,69%	187,24	184,87	1,3	21,1	36,1
6 Salud	9,70%	169,59	164,22	3,3	17,8	30,4
7 Transporte	11,87%	212,32	207,02	2,6	31,4	51,7
8 Comunicaciones	3,90%	137,00	133,88	2,3	14,5	20,5
9 Recreación y cultura	9,49%	195,88	190,20	3,0	24,9	39,4
10 Educación	3,32%	187,08	185,76	0,7	23,7	37,1
11 Restaurantes y hoteles	10,16%	198,13	197,73	0,2	19,0	42,9
12 Bienes y servicios varios	5,50%	173,98	172,69	0,7	18,6	34,3

<sup>1</sup> Base julio 2011-junio 2012 = 100.

\* Datos provisionales.

Fuente: Dirección General de Estadística y Censos (Ministerio de Hacienda GCBA).

**Cuadro 2** IPCBA. Nivel General, bienes y servicios. Índice y variación porcentual respecto del mes anterior, acumulado anual e interanual

Nivel General, bienes y servicios	Índice <sup>1</sup>		Variación porcentual		
	Junio 2014*	Mayo 2014	Respecto del mes anterior	Acumulado Anual	Interanual
<b>Nivel General</b>	<b>190,15</b>	<b>185,81</b>	<b>2,3</b>	<b>22,6</b>	<b>40,2</b>
Bienes	192,67	189,50	1,7	23,4	42,9
Servicios	187,90	182,49	3,0	22,0	37,7

<sup>1</sup> Base julio 2011-junio 2012 = 100.

\* Datos provisionales.

Fuente: Dirección General de Estadística y Censos (Ministerio de Hacienda GCBA).

**Cuadro 3** IPCBA. Incidencia de las divisiones en el Nivel General

Nivel General y divisiones	Junio 2014*
<b>Nivel General</b>	<b>2,3</b>
1 Alimentos y bebidas no alcohólicas	0,32
2 Bebidas alcohólicas y tabaco	0,02
3 Prendas de vestir y calzado	0,19
4 Vivienda, agua, electricidad y otros combustibles	0,66
5 Equipamiento y mantenimiento del hogar	0,10
6 Salud	0,28
7 Transporte	0,34
8 Comunicaciones	0,07
9 Recreación y cultura	0,29
10 Educación	0,02
11 Restaurantes y hoteles	0,02
12 Bienes y servicios varios	0,04

\* Datos provisionarios.

**Nota:** la suma de las cifras parciales puede diferir del total por procedimientos de redondeo.

**Fuente:** Dirección General de Estadística y Censos (Ministerio de Hacienda GCBA).

**Cuadro 4** IPCBA. Incidencia de los bienes y servicios en el Nivel General

Nivel General, bienes y servicios	Junio 2014*
<b>Nivel General</b>	<b>2,3</b>
Bienes	0,81
Servicios	1,54

\* Datos provisionarios.

**Nota:** la suma de las cifras parciales puede diferir del total por procedimientos de redondeo.

**Fuente:** Dirección General de Estadística y Censos (Ministerio de Hacienda GCBA).

**Cuadro 5** IPCBA. Evolución del Nivel General de los bienes y servicios. Índice y variación porcentual respecto del mes anterior

Mes	Índice <sup>1</sup>			Variación porcentual		
	Nivel General	Bienes	Servicios	Nivel General	Bienes	Servicios
Enero 2013	125,29	123,91	126,52	2,3	1,6	2,9
Febrero 2013	126,66	124,78	128,34	1,1	0,7	1,4
Marzo 2013	128,62	127,44	129,68	1,5	2,1	1,0
Abril 2013	131,20	130,00	132,28	2,0	2,0	2,0
Mayo 2013	133,16	132,13	134,08	1,5	1,6	1,4
Junio 2013	135,67	134,81	136,44	1,9	2,0	1,8
Julio 2013	139,00	137,34	140,49	2,5	1,9	3,0
Agosto 2013	141,89	140,42	143,20	2,1	2,2	1,9
Septiembre 2013	144,92	143,87	145,86	2,1	2,5	1,9
Octubre 2013	148,11	147,57	148,59	2,2	2,6	1,9
Noviembre 2013	151,63	151,42	151,82	2,4	2,6	2,2
Diciembre 2013	155,06	156,19	154,05	2,3	3,2	1,5
Enero 2014	162,50	161,69	163,23	4,8	3,5	6,0
Febrero 2014	169,61	172,10	167,37	4,4	6,4	2,5
Marzo 2014	175,80	178,72	173,19	3,6	3,8	3,5
Abril 2014	181,29	185,26	177,72	3,1	3,7	2,6
Mayo 2014	185,81	189,50	182,49	2,5	2,3	2,7
Junio 2014*	190,15	192,67	187,90	2,3	1,7	3,0

<sup>1</sup> Base julio 2011-junio 2012 = 100.

\* Datos provisionarios.

**Fuente:** Dirección General de Estadística y Censos (Ministerio de Hacienda GCBA).

**Cuadro 6** IPCBA. Principales precios medios relevados de bienes y servicios (pesos).  
Ciudad de Buenos Aires. Junio 2014

Descripción	Unidad de medida	Precio medio relevado
<b>PRODUCTOS DE LIMPIEZA PARA EL HOGAR</b>		
Jabón en pan	200 g	5,48
Acondicionador de ropa	repuesto x 900 cm <sup>3</sup>	14,43
Detergente vajilla común	envase pvc x 750 cm <sup>3</sup>	9,21
Brillo o autobrillo para pisos	botella plástica x 900 cm <sup>3</sup>	26,59
Polvo limpiador	400 g	5,92
Líquido limpiador	repuesto x 500 cm <sup>3</sup>	8,21
Lavandina	botella plástica x 1 l	7,74
Insecticida	aerosol x 360 cm <sup>3</sup>	18,65
<b>ARTÍCULOS DESCARTABLES PARA EL HOGAR</b>		
Fósforos	caja de 220 u	5,15
Bolsa para residuos	envase x 30 bolsas de 45 x 60 cm	17,76
<b>SERVICIOS DE ESPARCIMIENTO Y ENTRETENIMIENTO</b>		
Práctica de gimnasia		246,77
Entrada de cine	1 u	52,28
Novela de suspenso		105,50
Libro de autoayuda		129,15
<b>TEXTO Y MATERIALES ESCOLARES</b>		
Cuaderno universitario	48 hojas	17,21
Cuaderno escolar	1 u	25,74
Lápices de colores	paquete x 12 u	27,94
Lápiz negro	1 u	2,66
Marcadores escolares	paquete x 12 u	23,22
Repuesto para carpeta	repuestos x 96 hojas	26,92
Fotocopia	1 u	0,57
<b>SERVICIOS PARA EL CUIDADO PERSONAL</b>		
Corte de cabello hombre		74,97
Corte de cabello mujer		81,61
<b>ARTÍCULOS DE HIGIENE, TOCADOR Y BELLEZA</b>		
Pañales bebés grandes	paquete x 9 u	44,97
Tampones	paquete x 20 u	26,30
Jabón de tocador	125 g	6,38
Loción después de afeitarse	100 cm <sup>3</sup>	59,70
Desodorante femenino	envase x 50 ml a bolilla	19,58
Desodorante masculino	envase x 160 ml aerosol	23,74
Crema dental	tubo x 90 g	11,68
Crema para el cuerpo	frasco plástico x 250 g	19,56

Fuente: Dirección General de Estadística y Censos (Ministerio de Hacienda GCBA).

**Cuadro 7** IPCBA. Principales precios medios relevados de productos alimenticios. (pesos). Ciudad de Buenos Aires. Junio 2014

Descripción	Unidad de medida	Precio medio relevado
<b>HARINAS, CEREALES Y LEGUMBRES</b>		
Pan francés tipo flauta	1 k	22,43
Pan lacteado blanco	bolsa x 360 g	17,35
Pan para hamburguesas	paquete x 4 u	11,34
Pan rallado/rebozador	paquete x 500 g	12,74
Facturas	12 u	38,65
Galletitas de agua	paquete x 300 g	10,88
Galletitas dulces sin relleno	paquete x 400 g	13,44
Harina de trigo común	1 k	8,45
Harina de maíz	paquete x 500 g	7,20
Arroz blanco simple	1 k	12,36
Arroz blanco doble	1 k	27,04
Fideos secos largos	paquete x 500 g	10,30
Ravioles frescos en piezas	blíster x 500 g	30,28
Tapas para empanadas	330 g	10,09
Tapas para tartas	bolsa x 400 g	13,47
Lentejas secas	bolsa x 500 g	16,24
Empanadas cocidas para llevar	12 u	100,30
Pizza para llevar	1 u	57,25
<b>FRUTAS Y VERDURAS</b>		
Manzana deliciosa roja	1 k	14,53
Banana	1 k	14,70
Limón	1 k	14,93
Mandarina	1 k	8,07
Naranja	1 k	7,89
Duraznos en conserva	lata x 485 g	28,36
Acelga	1 k	8,56
Lechuga criolla	1 k	17,04
Tomate perita	1 k	19,94
Tomate redondo	1 k	18,74
Ají morrón	1 k	26,16
Cebolla común	1 k	6,29
Zapallo	1 k	7,41
Zapallitos	1 k	16,09
Zanahoria	1 k	9,95
Batata	1 k	7,84
Papa	1 k	10,55
Puré de tomates	envase ttb x 520 g	6,99
Arvejas en conserva	lata x 205 g	6,45
<b>CARNES Y HUEVOS</b>		
Asado	1 k	60,28
Carne picada común	1 k	36,05
Paleta	1 k	60,07
Cuadrada	1 k	67,43
Cuadril	1 k	71,98
Nalga	1 k	74,49

Continúa

**Cuadro 7** Conclusión

Descripción	Unidad de medida	Precio medio relevado
Hamburguesas	caja x 334 g	28,32
Chorizo fresco	1 k	47,93
Salchicha tipo viena	paquete x 6 u	13,46
Jamón cocido	1 k	106,58
Paleta–fiambre	1 k	80,41
Salame	1 k	112,85
Salchichón	1 k	64,72
Atún en conserva en aceite	lata x 125 g	11,66
Huevos de gallina	12 u	17,67
<b>LECHE, YOGURT Y PRODUCTOS LÁCTEOS</b>		
Leche común entera	1 l	8,02
Leche en polvo	400 g	36,04
Queso tipo Cuartirolo	1 k	73,77
Queso Port salut	1 k	86,55
Queso en barra	1 k	103,02
Queso para rallar	1 k	138,34
Manteca	paquete x 200 g	13,58
Yogur para beber	1 l	13,57
<b>ACEITES</b>		
Aceite de girasol	envase PET x 1500 cm <sup>3</sup>	15,25
Aceite de maíz	1 l	26,18
<b>DULCES Y AZÚCAR</b>		
Azúcar blanca	1 k	9,43
Dulce de batata	1 k	27,30
Dulce de membrillo	1 k	28,39
Mermelada	envase x 454 g	17,00
<b>BEBIDAS ALCOHÓLICAS</b>		
Vino tinto común	envase ttb x 1 l	12,10
Cerveza en botella	botella x 970 cm <sup>3</sup>	12,66
<b>BEBIDAS NO ALCOHÓLICAS</b>		
Agua mineral	envase plástico x 2,25 l	10,14
Agua de mesa	bidón x 5 l	17,90
Gaseosa cola	envase plástico x 2,25 l	16,48
Jugo en polvo	sobre rinde 1 l	2,26
<b>OTROS ALIMENTOS</b>		
Sal fina	500 g	4,88
Sal gruesa	1 k	6,39
Mayonesa común	sachet x 500 g	10,83
Vinagre de vino	botella plástica x 1 l	14,54
Café molido	250 g	18,76
Yerba mate	1 k	39,28
Té común en saquitos	caja x 25 saquitos	5,65
Cacao en polvo	360 g	19,95

Fuente: Dirección General de Estadística y Censos (Ministerio de Hacienda GCBA).

**Cuadro 8** IPCBA según principales aperturas. Índice y variación porcentual respecto del mes anterior, acumulado anual e interanual

Apertura	Índice <sup>1</sup>		Variación porcentual		
	Junio 2014*	Mayo 2014	Respecto del mes anterior	Acumulado Anual	Interanual
<b>Nivel General</b>	<b>190,15</b>	<b>185,81</b>	<b>2,3</b>	<b>22,6</b>	<b>40,2</b>
<b>Alimentos y bebidas no alcohólicas</b>	<b>197,89</b>	<b>194,43</b>	<b>1,8</b>	<b>19,5</b>	<b>43,7</b>
<i>Alimentos</i>	197,91	194,35	1,8	19,5	43,8
Pan y cereales	218,05	213,60	2,1	16,4	45,7
Carnes y derivados	174,74	174,23	0,3	20,2	41,7
Pescados y mariscos	184,97	182,19	1,5	33,3	44,1
Aceites y grasas	219,03	215,67	1,6	14,8	31,0
Leche, productos lácteos y huevos	200,74	195,81	2,5	16,3	35,2
Frutas	200,34	205,07	-2,3	11,9	51,8
Verduras, tubérculos y legumbres	229,11	215,13	6,5	33,0	64,4
Azúcar, dulces, chocolate, golosinas	182,62	180,09	1,4	20,1	40,5
Otros alimentos	189,16	185,75	1,8	22,0	43,9
<i>Bebidas no alcohólicas</i>	197,79	194,95	1,5	19,9	42,9
Café, te, yerba y cacao	234,57	229,77	2,1	31,1	62,2
Aguas minerales, bebidas gaseosas y jugos	186,63	184,38	1,2	16,2	36,7
<b>Bebidas alcohólicas y tabaco</b>	<b>182,41</b>	<b>180,81</b>	<b>0,9</b>	<b>26,2</b>	<b>40,8</b>
<i>Bebidas alcohólicas</i>	165,54	164,61	0,6	13,6	28,7
Bebidas espirituosas, destiladas y licores	163,08	159,24	2,4	8,9	28,7
Vinos	154,19	153,04	0,8	12,7	26,5
Cerveza	211,51	211,87	-0,2	16,9	35,4
<i>Tabaco</i>	196,48	194,33	1,1	36,9	50,8
<b>Prendas de vestir y calzado</b>	<b>196,29</b>	<b>191,13</b>	<b>2,7</b>	<b>24,6</b>	<b>41,8</b>
<i>Prendas de vestir y materiales</i>	204,00	198,99	2,5	25,6	43,3
<i>Calzado</i>	173,59	168,01	3,3	20,9	36,7
<b>Vivienda, agua, electricidad y otros combustibles</b>	<b>187,75</b>	<b>177,98</b>	<b>5,5</b>	<b>26,2</b>	<b>39,5</b>
<i>Alquiler de la vivienda</i>	161,18	156,98	2,7	14,3	27,0
<i>Mantenimiento y reparación de la vivienda</i>	235,43	227,21	3,6	32,3	69,7
<i>Suministro de agua y otros servicios relacionados con la vivienda</i>	191,73	184,11	4,1	28,0	40,6
Suministro de agua	289,54	227,55	27,2	132,9	132,9
Gastos comunes por la vivienda	178,19	178,10	0,1	16,2	29,1
<i>Electricidad, gas y otros combustibles</i>	217,82	185,56	17,4	47,5	47,5
Electricidad	156,51	156,51	0,0	0,0	0,0
Gas	288,98	219,27	31,8	110,2	110,3
<b>Equipamiento y mantenimiento del hogar</b>	<b>187,24</b>	<b>184,87</b>	<b>1,3</b>	<b>21,1</b>	<b>36,1</b>
<i>Muebles, accesorios, alfombras</i>	217,69	211,41	3,0	29,3	45,3
<i>Artículos textiles para el hogar</i>	198,58	194,55	2,1	26,1	42,7
<i>Artefactos para el hogar</i>	176,62	174,35	1,3	28,9	47,4
<i>Vajilla, utensilios, loza y cristalería</i>	230,53	227,92	1,1	32,5	54,0
<i>Herramientas y equipos para el hogar y el jardín</i>	211,27	211,05	0,1	32,8	51,1
<i>Bienes y servicios para la conservación del hogar</i>	177,50	175,94	0,9	15,5	28,7

Continúa

**Cuadro 8** Conclusión

Apertura	Índice <sup>1</sup>		Variación porcentual		
	Junio 2014*	Mayo 2014	Respecto del mes anterior	Acumulado Anual	Interanual
<b>Salud</b>	<b>169,59</b>	<b>164,22</b>	<b>3,3</b>	<b>17,8</b>	<b>30,4</b>
<i>Productos medicinales, artefactos y equipos para la salud</i>	165,74	163,36	1,5	19,6	31,0
<i>Productos farmacéuticos</i>	159,21	157,52	1,1	18,9	29,6
<i>Otros productos medicinales</i>	187,53	181,55	3,3	23,9	35,2
<i>Artefactos y equipos terapéuticos y sus reparaciones</i>	216,37	209,16	3,4	22,5	39,1
<i>Servicios para pacientes externos</i>	171,25	168,57	1,6	16,2	34,4
<i>Seguros médicos</i>	172,58	162,94	5,9	17,0	28,1
<b>Transporte</b>	<b>212,32</b>	<b>207,02</b>	<b>2,6</b>	<b>31,4</b>	<b>51,7</b>
<i>Transporte personal</i>	203,97	202,87	0,5	28,4	48,9
<i>Adquisición de vehículos</i>	187,14	189,14	-1,1	33,1	53,9
<i>Funcionamiento de equipos de transporte de uso del hogar</i>	211,00	208,61	1,1	26,8	47,2
<i>Transporte público</i>	225,20	213,43	5,5	35,8	55,8
<i>Servicios de transporte por carretera</i>	216,79	207,01	4,7	39,4	52,3
<i>Servicios de transporte por ferrocarril</i>	227,39	227,39	0,0	25,0	63,3
<i>Servicios de transporte aéreo</i>	292,81	254,14	15,2	23,6	74,8
<b>Comunicaciones</b>	<b>137,00</b>	<b>133,88</b>	<b>2,3</b>	<b>14,5</b>	<b>20,5</b>
<i>Servicios postales</i>	191,63	191,63	0,0	22,2	35,5
<i>Equipos telefónicos</i>	164,21	157,62	4,2	38,8	31,6
<i>Servicios telefónicos</i>	135,97	132,94	2,3	13,8	20,1
<b>Recreación y cultura</b>	<b>195,88</b>	<b>190,20</b>	<b>3,0</b>	<b>24,9</b>	<b>39,4</b>
<i>Equipos audio-visuales, fotográficos y de procesamiento de la información</i>	165,96	162,10	2,4	24,4	37,0
<i>Artículos para la recreación, jardines y mascotas</i>	208,46	202,98	2,7	24,6	43,3
<i>Servicios recreativos y culturales</i>	195,80	191,36	2,3	20,3	36,2
<i>Diarios, revistas, libros y artículos de papelería y dibujo</i>	199,76	198,25	0,8	21,9	35,3
<i>Paquete turístico y excursiones</i>	236,60	215,35	9,9	49,0	56,9
<b>Educación</b>	<b>187,08</b>	<b>185,76</b>	<b>0,7</b>	<b>23,7</b>	<b>37,1</b>
<i>Servicios educativos</i>	187,08	185,76	0,7	23,7	37,1
<b>Restaurantes y hoteles</b>	<b>198,13</b>	<b>197,73</b>	<b>0,2</b>	<b>19,0</b>	<b>42,9</b>
<i>Restaurantes y comidas preparadas</i>	200,48	200,06	0,2	19,4	45,7
<i>Hoteles</i>	177,63	177,44	0,1	15,0	20,1
<b>Bienes y servicios varios</b>	<b>173,98</b>	<b>172,69</b>	<b>0,7</b>	<b>18,6</b>	<b>34,3</b>
<i>Cuidado personal</i>	183,58	181,27	1,3	20,3	37,9
<i>Efectos personales</i>	191,80	191,95	-0,1	20,8	29,6
<i>Seguros</i>	175,81	174,12	1,0	13,3	31,2
<i>Servicios financieros</i>	152,24	152,24	0,0	15,4	23,3
<i>Otros servicios</i>	136,09	137,61	-1,1	14,5	26,1

<sup>1</sup> Base julio 2011-junio 2012 = 100.

\* Datos provisorios.

Fuente: Dirección General de Estadística y Censos (Ministerio de Hacienda GCBA).



También es posible acceder a información estadística sobre la Ciudad de Buenos Aires en [www.estadistica.buenosaires.gob.ar](http://www.estadistica.buenosaires.gob.ar)

Para consultas dirijase al Departamento Documentación y Atención al Usuario a [cdocumentacion\\_estadistica@buenosaires.gob.ar](mailto:cdocumentacion_estadistica@buenosaires.gob.ar)



[estadisticaba](https://www.facebook.com/estadisticaba)



[@estadisticaba](https://twitter.com/estadisticaba)