

# IPCBA. Mayo de 2014

Junio de 2014



Informe  
de resultados **709**

*“2014 - Año de las letras argentinas”*

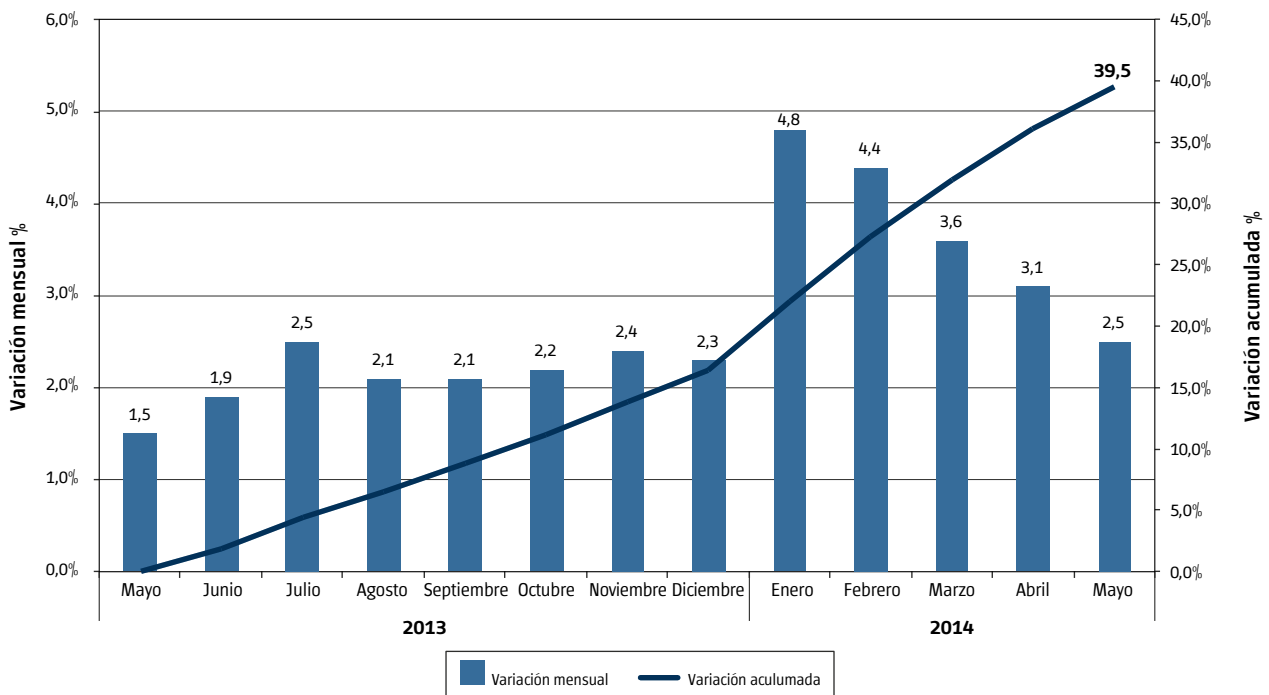


## IPCBA. Mayo de 2014<sup>1</sup>

En mayo el IPCBA subió 2,5% mensual, variación que se ubicó 1,0 puntos porcentuales (p.p.) por encima del registro de igual mes del año previo, acumulando en los primeros cinco meses de 2014 un incremento de 19,8%, más del doble de la inflación acumulada en el mismo período

del año previo (8,7%). De esta forma, se verificó una nueva aceleración en la trayectoria interanual (i.a.) de los precios al consumidor hasta 39,5% (+1,4 p.p. por sobre la tasa de variación i.a. de abril). De todos modos, el registro mensual de mayo fue el más bajo desde comienzos del año.

**Gráfico 1** IPCBA. Variación mensual, acumulada e interanual del Nivel General. Mayo 2013/2014



Fuente: Dirección General de Estadística y Censos (Ministerio de Hacienda GCBA).

### 1. Bienes y servicios<sup>2</sup>

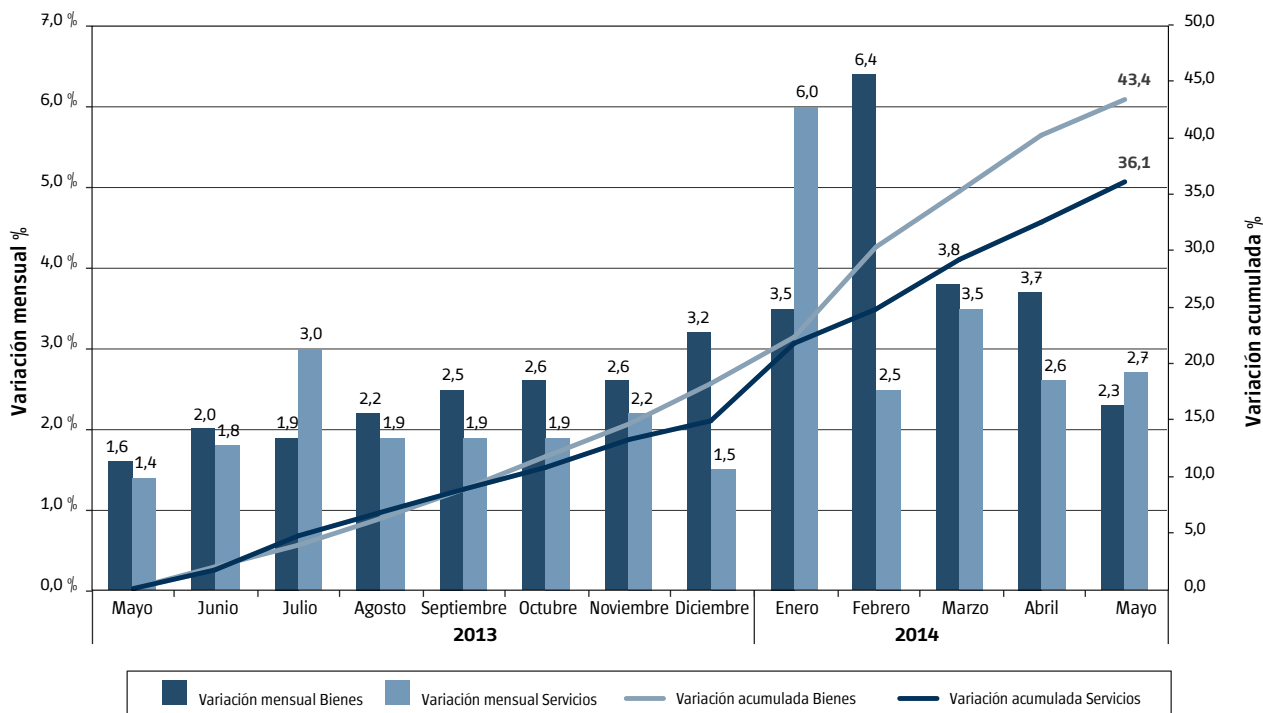
Analizando la evolución de los precios por Bienes y Servicios, en mayo estos últimos aumentaron por encima de los primeros, a diferencia de lo ocurrido los tres meses anteriores. En efecto, los servicios subieron 2,7%, en tanto los bienes se incrementaron 2,3%.

En mayo, dentro de los Servicios incidieron mayormente, el primer tramo de incremento en la tarifa de Agua, nuevas alzas en las expensas debido a subas en los abonos de mantenimiento, las reparaciones y los seguros del edificio, aumentos en los precios de la comida fuera del hogar y ajustes en las cuotas de los colegios privados.

<sup>1</sup> Datos provisorios.

<sup>2</sup> Ver Cuadro 2, 4 y 5 del Anexo.

**Gráfico 2** IPCBA. Variación mensual, acumulada e interanual de Bienes y Servicios. Mayo 2013/2014



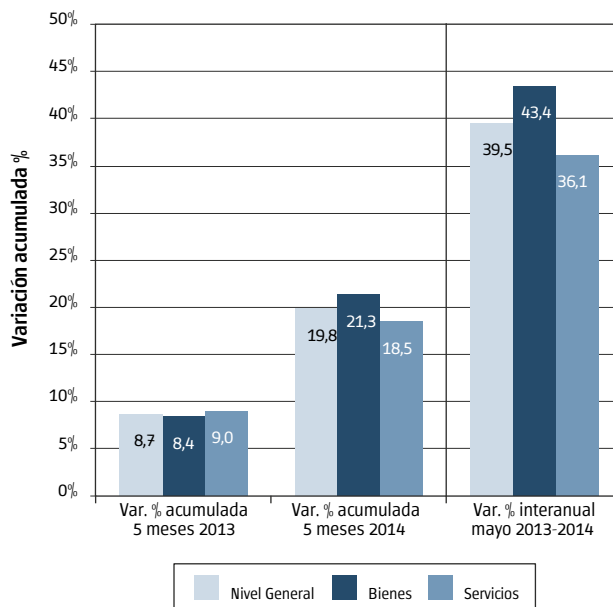
Fuente: Dirección General de Estadística y Censos (Ministerio de Hacienda GCBA).

El comportamiento más atenuado de los bienes respondió fundamentalmente a la evolución más contenida de los precios de los alimentos. Sin embargo, por su importancia en la canasta de consumo tuvieron una contribución significativa en el incremento de los precios de los bienes. Al mismo tiempo se sumaron los aumentos en los precios de los cigarrillos y de los combustibles para los automotores.

De esta forma, en lo que va del año los Bienes acumularon un alza de 21,3%, dos veces y media por encima del incremento verificado durante el mismo lapso de 2013. Por su parte, los Servicios registraron un aumento de 18,5% en este mismo período, el doble de la suba acumulada durante los primeros cinco meses del año previo.

En términos interanuales, ambos agrupamientos aceleraron su ritmo de aumento respecto del mes previo, hasta 43,4% i.a. en el caso de los Bienes, y hasta 36,1% i.a. para los Servicios, disminuyendo la brecha entre ambos agrupamientos respecto del mes previo.

**Gráfico 3** IPCBA. Variación acumulada hasta mayo e interanual. Año 2013 y 2014



Fuente: Dirección General de Estadística y Censos (Ministerio de Hacienda GCBA).

## 2. Divisiones

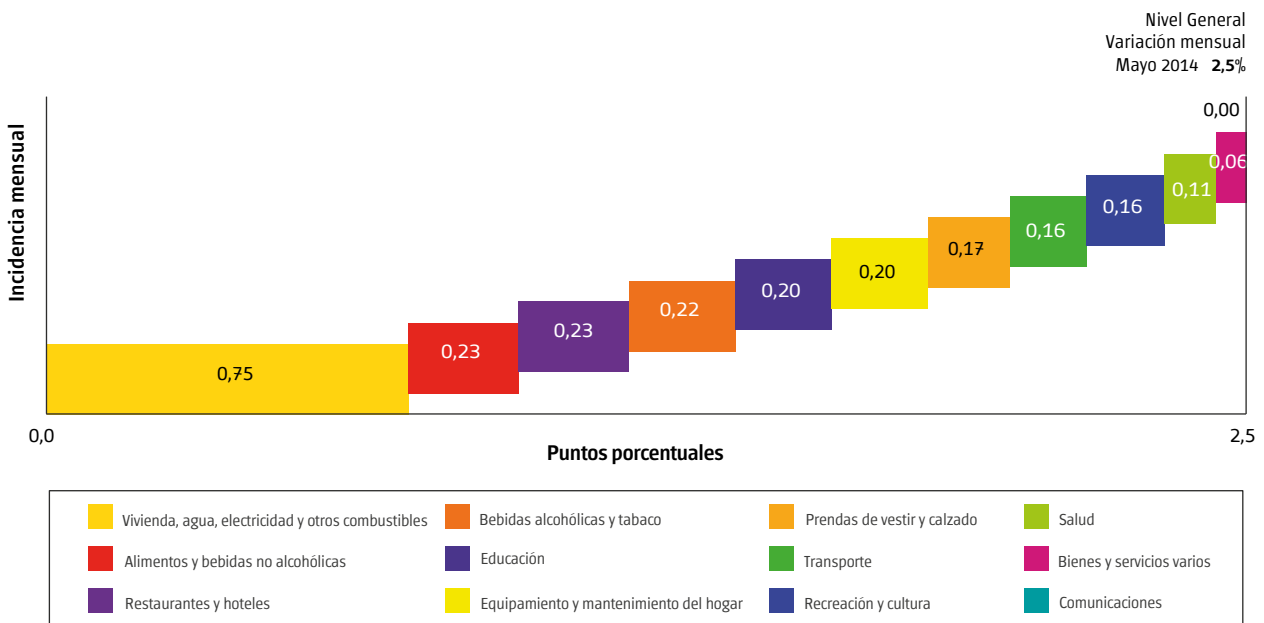
### 2.1 Variaciones mensuales e incidencia<sup>3</sup>

En mayo volvieron a registrarse incrementos en todas las divisiones de la canasta del IPCBA, destacándose por su importancia las subas en los precios de las divisiones

Vivienda, agua, electricidad y otros combustibles, Alimentos y bebidas no alcohólicas, Restaurantes y hoteles, Bebidas alcohólicas y tabaco, Educación y Equipamiento y mantenimiento del hogar, que en conjunto explicaron el 73,5% de la inflación mensual.

<sup>3</sup> Ver Cuadro 1, 3 y 8 del Anexo.

**Gráfico 4** IPCBA. Incidencia mensual por división. Mayo de 2014



**Nota:** la suma de las cifras parciales puede diferir del total por procedimientos de redondeo.

**Fuente:** Dirección General de Estadística y Censos (Ministerio de Hacienda GCBA).

La división Vivienda, agua, electricidad y otros combustibles subió 6,5%, con una incidencia de 0,75 p.p., al impactar el primer tramo de aumento de la tarifa residencial de agua por red, junto con subas en las expensas. Adicionalmente, se verificaron alzas en los alquileres, y en los materiales y servicios para la reparación de la vivienda.

El incremento de la tarifa de Agua por red se enmarca en un esquema de quita progresiva de los subsidios a los usuarios residenciales y comerciales que implementó el Gobierno Nacional hacia fines de marzo de 2014. Así, la Subsecretaría de Recursos Hídricos estableció el nuevo valor para el “Coeficiente de Modificación K” a partir de abril de 2014 en 5,1138<sup>4</sup> junto con un nuevo esquema de subsidios y quita progresiva de los mismos en tres tramos (abril-mayo, junio-julio y agosto) de acuerdo a la zona donde se localiza el inmueble.

De esta forma, aquellos usuarios que no están subsidiados percibirían un incremento por única vez de 37,0% en sus facturas, equivalente a la actualización del coeficiente K. Los usuarios que contaban con subsidios, que son la mayoría, enfrentarían en esta primera etapa aumentos que van desde el 66,9% hasta el 163,0%, dependiendo del barrio. Así, teniendo en cuenta la totalidad de los usuarios se estimó un 83,0% de aumento para el período abril-mayo en el ámbito de la Ciudad de Buenos Aires por este concepto.

Los Alimentos y bebidas no alcohólicas, aumentaron 1,3% en mayo, y aportaron 0,23 p.p. a la variación del índice. Este fue el incremento mensual de menor magnitud en los últimos once meses, y resultó significativamente inferior al promedio, de 3,8%, de los primeros cuatro meses de 2014. Las subas más significativas se observaron en los Panificados y cereales (1,9%), Carnes y derivados (1,4%), y Leche, productos lácteos y huevos (1,2%), aunque en todos los casos las mismas resultaron más atenuadas que las que en promedio tuvieron en los cuatro meses anteriores. Por

<sup>4</sup> Disposición N° 4/2014 de la Subsecretaría de Recursos Hídricos.

otro lado, los precios de las frutas bajaron 1,7%, reflejando principalmente el comportamiento estacional de los cítricos, mientras que las cotizaciones de las verduras se mantuvieron relativamente estables.

La división Restaurantes y hoteles, con un alza de 2,1% en el mes y una incidencia de 0,23 p.p., reflejó subas en los precios de las comidas y bebidas consumidas fuera del hogar, mientras que los valores de la hotelería turística mostraron una ligera retracción estacional.

Le siguieron en importancia las Bebidas alcohólicas y tabaco, que se expandieron 13,4% mensual, contribuyendo con 0,22 p.p. al alza del Nivel General del IPCBA, al tener lugar a inicios del mes de mayo nuevos aumentos en los precios de los cigarrillos, que promediaron un alza de 23,5%.

La división Educación se elevó 6,1% en el mes, con una incidencia de 0,20 p.p., resultado de nuevos ajustes en las cuotas de los establecimientos privados enmarcados en la enseñanza oficial.

Por su parte, Equipamiento y mantenimiento del hogar subió 2,6%, con una incidencia de 0,20 p.p., debido principalmente a incrementos en los salarios del personal que desempeña tareas domésticas en casas particulares, junto

con alzas en los precios de los productos y utensilios de limpieza, los muebles y los electrodomésticos.

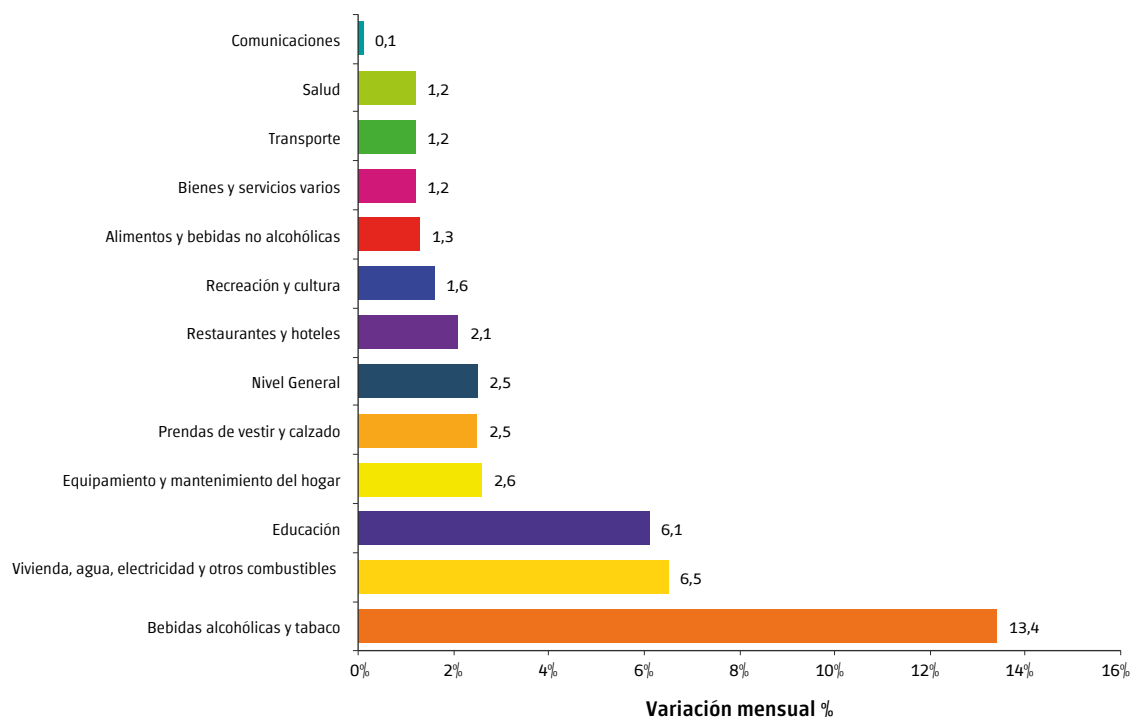
El resto de las divisiones explicaron el 26,5% restante de la suba mensual del IPCBA. En particular, la división Prendas de vestir y calzado se elevó 2,5%, aportando 0,17 p.p. a la variación del Nivel General del IPCBA.

Transporte subió 1,2%, con una incidencia de 0,16 p.p., principalmente por los aumentos en los combustibles para el automotor, a los que se sumaron nuevas alzas en los precios de los automóviles 0 Km, en los estacionamientos porteños, en los peajes y en los pasajes aéreos de cabotaje. Asimismo, tuvo lugar la actualización de las tarifas de tren de la línea San Martín y modificación de las secciones, al entrar en funcionamiento nuevas formaciones para esa línea.

Recreación y cultura se elevó 1,6% en mayo, contribuyendo con 0,16 p.p. a la inflación del mes, y sintetizando subas en las entradas de los cines y teatros, en los artículos de electrónica, audio y video, juguetes y libros.

Por último, las divisiones Salud, Bienes y servicios varios y Comunicaciones mostraron subas, pero con una menor incidencia en el Nivel General.

**Gráfico 5** IPCBA. Variaciones mensuales. Mayo de 2014



Fuente: Dirección General de Estadística y Censos (Ministerio de Hacienda GCBA).

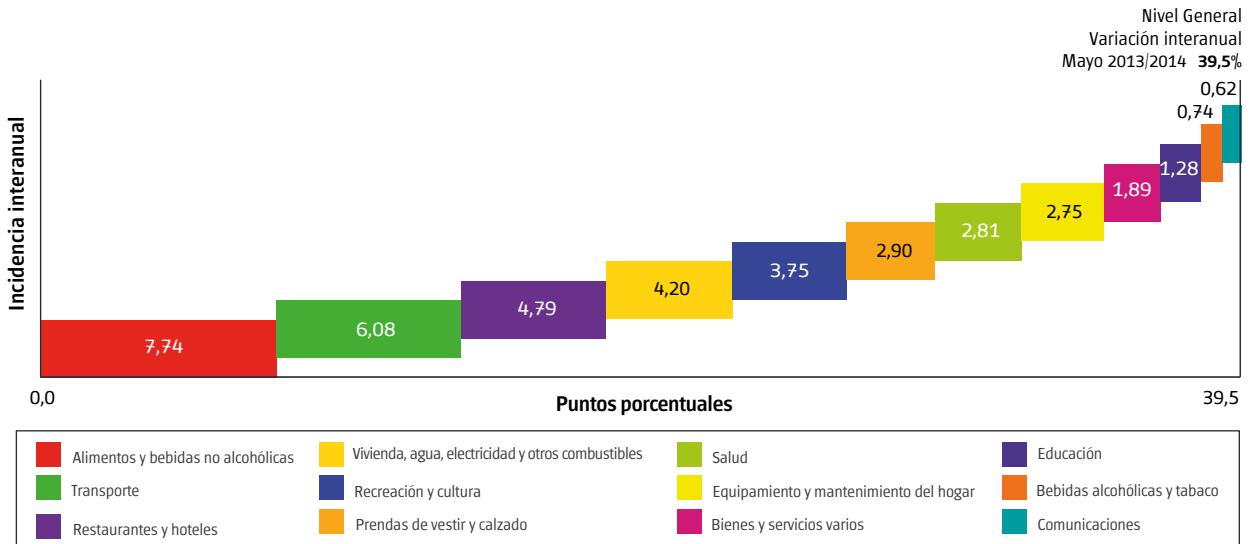
## 2.2 Variaciones interanuales e incidencia<sup>5</sup>

En mayo la trayectoria interanual de los precios minoristas volvió a acelerarse, ubicándose 1,4 p.p. por encima del mes

previo, al trepar hasta 39,5% i.a. Las divisiones con mayor contribución al incremento interanual de los precios fueron: Alimentos y bebidas no alcohólicas, Transporte, Restaurantes y hoteles, Vivienda, agua, electricidad y otros combustibles y Recreación y cultura, que en conjunto explicaron el 67,2% del alza interanual de los precios al consumidor.

5 Ver Cuadro 1 y 8 del Anexo.

**Gráfico 6** IPCBA. Incidencia interanual por división. Mayo 2013/2014



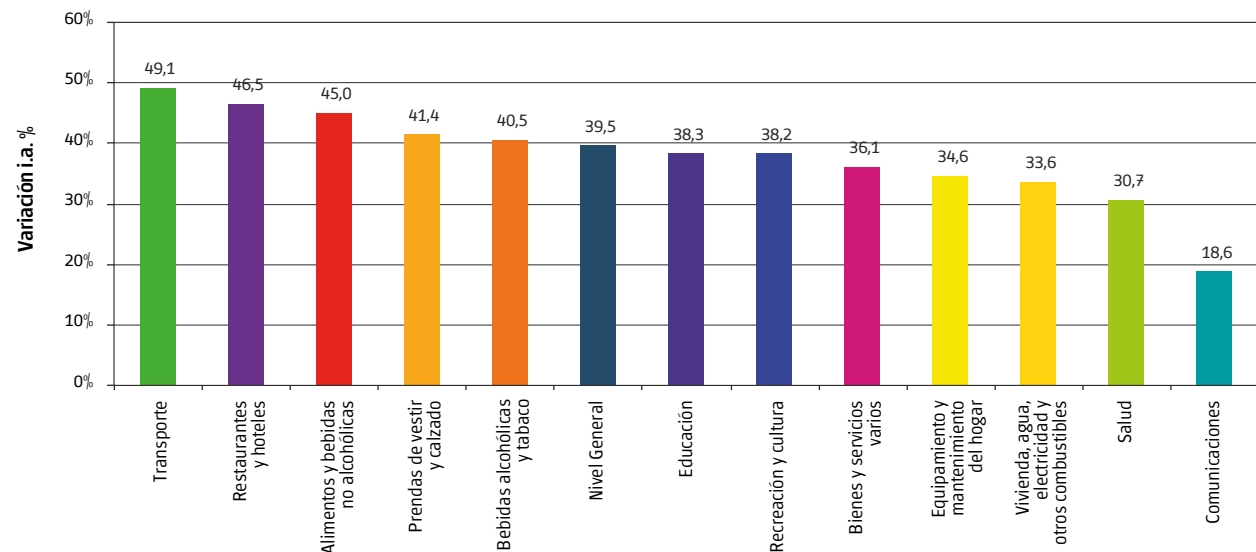
**Nota:** la suma de las cifras parciales puede diferir del total por procedimientos de redondeo.  
**Fuente:** Dirección General de Estadística y Censos (Ministerio de Hacienda gcba).

La aceleración en el ritmo de aumento interanual de los precios que conforman la canasta de consumo respondió principalmente al mayor dinamismo de las divisiones Vivienda, agua, electricidad y otros combustibles, Bebidas alcohólicas y tabaco, Educación, Equipamiento y mantenimiento del hogar, Recreación y cultura, Alimentos y bebidas no alcohólicas y Transporte, que se aceleraron hasta 33,6% i.a. (+6,5 p.p. respecto de la var. i.a. de abril), 40,5% i.a. (+13,4 p.p.), 38,3% i.a. (+7,0 p.p.), 34,6% i.a. (+2,2

p.p.), 38,2% i.a. (+2,0 p.p.), 45,0% i.a. (+0,7 p.p.), 49,1% i.a. (+0,2 p.p.), respectivamente.

Por otro lado, las divisiones Restaurantes y Hoteles, Prendas de vestir y calzado, y en menor magnitud, Bienes y Servicios varios, Salud y Comunicaciones, verificaron una desaceleración en sus tasas de suba interanuales, contrarrestando parcialmente el alza de las otras divisiones.

**Gráfico 7** IPCBA. Variaciones interanuales. Mayo 2013/2014

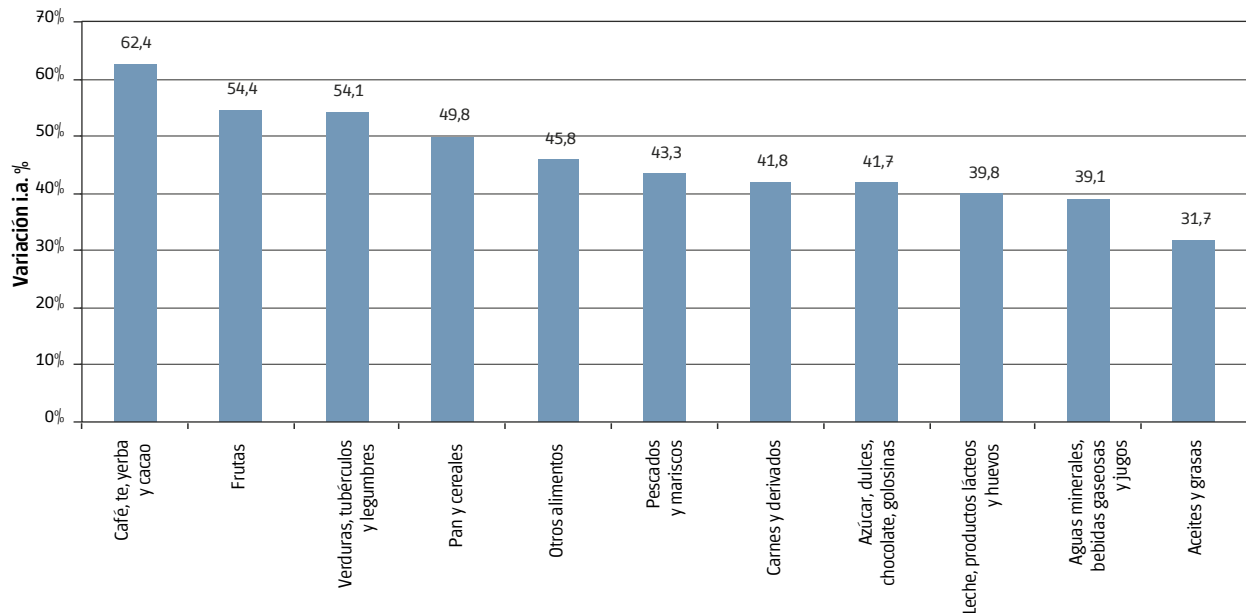


**Fuente:** Dirección General de Estadística y Censos (Ministerio de Hacienda gcba).

En particular, la división Alimentos y bebidas no alcohólicas, continúa siendo la principal responsable de la inflación, al explicar el 19,6% de la variación interanual de los precios minoristas. A nivel desagregado, esta dinámica respondió mayormente a los incrementos interanuales

verificados en las carnes y sus derivados, en los productos de panificación y cereales, en la leche, productos lácteos y huevos, y en las verduras, tubérculos y legumbres que en conjunto explicaron aproximadamente el 70,2% del alza de precios de esta división.

**Gráfico 8** IPCBA. Variación interanual de la División Alimentos y Bebidas no alcohólicas por grupos. Mayo 2013/2014



Fuente: Dirección General de Estadística y Censos (Ministerio de Hacienda GCBA).

### 3. Productos estacionales, regulados y resto IPCBA<sup>6</sup>

Resulta interesante analizar el IPCBA de acuerdo a tres grandes agrupaciones: Estacionales, Regulados y Resto IPCBA<sup>7</sup>. De esta manera se intenta aislar del cálculo las variaciones atribuibles a causas estacionales y aquellas que responden a cuestiones administrativas y de política.

En mayo los ítems Regulados fueron los que más aumentaron, promediando un alza de 5,4%, ganando dinamismo en términos interanuales hasta 43,0%, al registrarse el primer tramo de incremento en la tarifa del Agua, junto con las subas en los cigarrillos, los combustibles para el automotor, los servicios postales y, aunque con una baja incidencia, también contribuyó el aumento del pasaje de tren de la línea San Martín y el alza en el peaje de la autopista Buenos Aires - La Plata.

Por su parte, los bienes y servicios Estacionales se mantuvieron relativamente estables (0,1%) en el mes, al sintetizar subas en indumentaria, en los pasajes aéreos de cabotaje, un alza moderada de las verduras y la estabilidad en los valores de los paquetes turísticos, que fueron contrarrestadas por el abaratamiento de las frutas, junto con caídas en los precios de los pasajes aéreos internacionales y la hotelería turística. De esta forma, esta agrupación verificó una desaceleración de 1,1 p.p. en su tasa de suba interanual hasta 43,9% i.a.

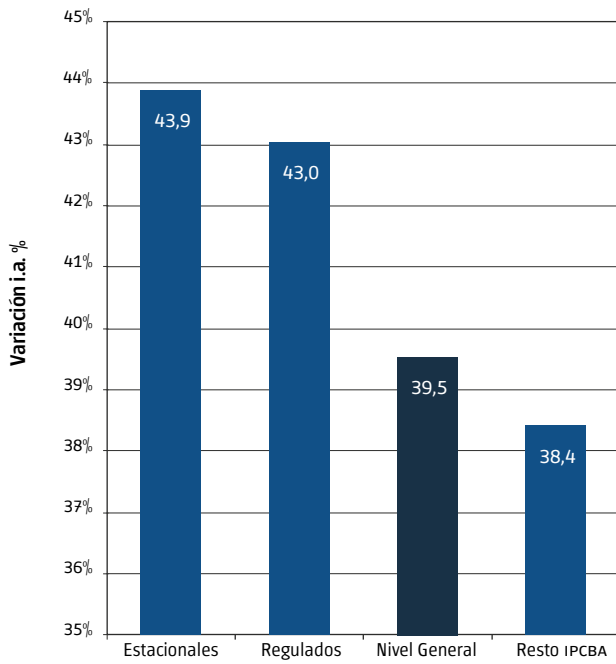
Por último, el Resto IPCBA se elevó 2,3%, variación cercana al crecimiento del Nivel General, lo que pone en evidencia que la tasa de variación mensual de los precios en mayo refleja un proceso generalizado de subas, más allá de las de carácter esporádico y puntual del ajuste en los precios regulados o los movimientos estacionales. Asimismo, esta variación se ubicó por debajo del registro de abril (2,6%), pero fue significativamente mayor que la variación mensual registrada un año atrás (1,7%). De esta forma, este *Proxy* de la inflación subyacente o *core inflation* aceleró su ritmo de suba en términos interanuales 0,8 p.p. respecto del mes previo, hasta 38,4% i.a.

<sup>6</sup> Esta clasificación es similar a la utilizada por el INDEC en el IPC GBA.

<sup>7</sup> La categoría Resto IPCBA es una subcanasta que mide la variación de precios de bienes y servicios que no tienen comportamiento estacional ni están sujetos a regulación, siendo un *proxy* de la inflación subyacente o también denominada inflación núcleo.



**Gráfico 9** IPCBA. Variación interanual. Nivel General, Estacionales, Regulados y Resto IPCBA. Mayo 2013/2014



**Fuente:** Dirección General de Estadística y Censos (Ministerio de Hacienda GCBA).

#### 4. Precios medios

En los Cuadros 6 y 7 del Anexo se presentan los precios medios relevados de una selección de bienes y servicios que conforman la canasta del IPCBA.

# Anexo

**Cuadro 1** IPCBA según divisiones de la canasta. Índice y variación porcentual respecto del mes anterior, acumulado anual e interanual

Nivel General y divisiones	Ponderación por división	Índice <sup>1</sup>		Variación porcentual		
		Mayo 2014*	Abril 2014	Respecto del mes anterior	Acumulado Anual	Interanual
<b>Nivel General</b>		<b>185,81</b>	<b>181,29</b>	<b>2,5</b>	<b>19,8</b>	<b>39,5</b>
1 Alimentos y bebidas no alcohólicas	17,07%	194,43	191,98	1,3	17,5	45,0
2 Bebidas alcohólicas y tabaco	1,89%	180,81	159,43	13,4	25,1	40,5
3 Prendas de vestir y calzado	6,89%	191,13	186,54	2,5	21,3	41,4
4 Vivienda, agua, electricidad y otros combustibles	12,51%	177,98	167,11	6,5	19,7	33,6
5 Equipamiento y mantenimiento del hogar	7,69%	184,87	180,25	2,6	19,6	34,6
6 Salud	9,70%	164,22	162,25	1,2	14,1	30,7
7 Transporte	11,87%	207,02	204,51	1,2	28,1	49,1
8 Comunicaciones	3,90%	133,88	133,74	0,1	11,9	18,6
9 Recreación y cultura	9,49%	190,20	187,19	1,6	21,3	38,2
10 Educación	3,32%	185,76	175,00	6,1	22,8	38,3
11 Restaurantes y hoteles	10,16%	197,73	193,65	2,1	18,7	46,5
12 Bienes y servicios varios	5,50%	172,69	170,62	1,2	17,7	36,1

<sup>1</sup> Base julio 2011-junio 2012 = 100.

\* Datos provisorios.

Fuente: Dirección General de Estadística y Censos (Ministerio de Hacienda GCBA).

**Cuadro 2** IPCBA. Nivel General, bienes y servicios. Índice y variación porcentual respecto del mes anterior, acumulado anual e interanual

Nivel General, bienes y servicios	Índice <sup>1</sup>		Variación porcentual		
	Mayo 2014*	Abril 2014	Respecto del mes anterior	Acumulado Anual	Interanual
<b>Nivel General</b>	<b>185,81</b>	<b>181,29</b>	<b>2,5</b>	<b>19,8</b>	<b>39,5</b>
Bienes	189,50	185,26	2,3	21,3	43,4
Servicios	182,49	177,72	2,7	18,5	36,1

<sup>1</sup> Base julio 2011-junio 2012 = 100.

\* Datos provisorios.

Fuente: Dirección General de Estadística y Censos (Ministerio de Hacienda GCBA).

**Cuadro 3** IPCBA. Incidencia de las divisiones en el Nivel General

Nivel General y divisiones	Mayo 2014*
<b>Nivel General</b>	<b>2,5</b>
1 Alimentos y bebidas no alcohólicas	0,23
2 Bebidas alcohólicas y tabaco	0,22
3 Prendas de vestir y calzado	0,17
4 Vivienda, agua, electricidad y otros combustibles	0,75
5 Equipamiento y mantenimiento del hogar	0,20
6 Salud	0,11
7 Transporte	0,16
8 Comunicaciones	0,00
9 Recreación y cultura	0,16
10 Educación	0,20
11 Restaurantes y hoteles	0,23
12 Bienes y servicios varios	0,06

\* Datos provisionarios.

**Nota:** la suma de las cifras parciales puede diferir del total por procedimientos de redondeo.

**Fuente:** Dirección General de Estadística y Censos (Ministerio de Hacienda GCBA).

**Cuadro 4** IPCBA. Incidencia de los bienes y servicios en el Nivel General

Nivel General, bienes y servicios	Mayo 2014*
<b>Nivel General</b>	<b>2,5</b>
Bienes	1,11
Servicios	1,39

\* Datos provisionarios.

**Nota:** la suma de las cifras parciales puede diferir del total por procedimientos de redondeo.

**Fuente:** Dirección General de Estadística y Censos (Ministerio de Hacienda GCBA).

**Cuadro 5** IPCBA. Evolución del Nivel General de los bienes y servicios. Índice y variación porcentual respecto del mes anterior

Mes	Índice <sup>1</sup>			Variación porcentual		
	Nivel General	Bienes	Servicios	Nivel General	Bienes	Servicios
Enero 2013	125,29	123,91	126,52	2,3	1,6	2,9
Febrero 2013	126,66	124,78	128,34	1,1	0,7	1,4
Marzo 2013	128,62	127,44	129,68	1,5	2,1	1,0
Abril 2013	131,20	130,00	132,28	2,0	2,0	2,0
Mayo 2013	133,16	132,13	134,08	1,5	1,6	1,4
Junio 2013	135,67	134,81	136,44	1,9	2,0	1,8
Julio 2013	139,00	137,34	140,49	2,5	1,9	3,0
Agosto 2013	141,89	140,42	143,20	2,1	2,2	1,9
Septiembre 2013	144,92	143,87	145,86	2,1	2,5	1,9
Octubre 2013	148,11	147,57	148,59	2,2	2,6	1,9
Noviembre 2013	151,63	151,42	151,82	2,4	2,6	2,2
Diciembre 2013	155,06	156,19	154,05	2,3	3,2	1,5
Enero 2014	162,50	161,69	163,23	4,8	3,5	6,0
Febrero 2014	169,61	172,10	167,37	4,4	6,4	2,5
Marzo 2014	175,80	178,72	173,19	3,6	3,8	3,5
Abril 2014	181,29	185,26	177,72	3,1	3,7	2,6
Mayo 2014*	185,81	189,50	182,49	2,5	2,3	2,7

<sup>1</sup> Base julio 2011-junio 2012 = 100.

\* Datos provisionarios.

**Fuente:** Dirección General de Estadística y Censos (Ministerio de Hacienda GCBA).

**Cuadro 6** IPCBA. Principales precios medios relevados de bienes y servicios (pesos).  
Ciudad de Buenos Aires. Mayo 2014

Descripción	Unidad de medida	Precio medio relevado
<b>PRODUCTOS DE LIMPIEZA PARA EL HOGAR</b>		
Jabón en pan	200 g	5,32
Acondicionador de ropa	repuesto x 900 cm <sup>3</sup>	14,16
Detergente vajilla común	envase pvc x 750 cm <sup>3</sup>	9,12
Brillo o autobrillo para pisos	botella plástica x 900 cm <sup>3</sup>	25,50
Polvo limpiador	400 g	5,73
Líquido limpiador	repuesto x 500 cm <sup>3</sup>	7,95
Lavandina	botella plástica x 1 l	7,47
Insecticida	aerosol x 360 cm <sup>3</sup>	18,19
<b>ARTÍCULOS DESCARTABLES PARA EL HOGAR</b>		
Fósforos	caja de 220 u	5,07
Bolsa para residuos	envase x 30 bolsas de 45 x 60 cm	17,15
<b>SERVICIOS DE ESPARCIMIENTO Y ENTRETENIMIENTO</b>		
Práctica de gimnasia		240,77
Novela de suspenso		105,13
Libro de autoayuda		126,85
Entrada de cine	1 u	53,18
<b>TEXTO Y MATERIALES ESCOLARES</b>		
Cuaderno universitario	48 hojas	17,14
Cuaderno escolar	1 u	25,61
Lápices de colores	paquete x 12 u	28,22
Lápiz negro	1 u	2,65
Marcadores escolares	paquete x 12 u	23,07
Repuesto para carpeta	repuestos x 96 hojas	26,53
Fotocopia	1 u	0,56
<b>SERVICIOS PARA EL CUIDADO PERSONAL</b>		
Corte de cabello hombre		75,40
Corte de cabello mujer		82,93
<b>ARTÍCULOS DE HIGIENE, TOCADOR Y BELLEZA</b>		
Pañales bebés grandes	paquete x 9 u	42,94
Tampones	paquete x 20 u	25,92
Jabón de tocador	125 g	6,18
Loción después de afeitarse	100 cm <sup>3</sup>	60,09
Desodorante femenino	envase x 50 ml a bolilla	19,37
Desodorante masculino	envase x 160 ml aerosol	23,27
Crema dental	tubo x 90 g	11,41
Crema para el cuerpo	frasco plástico x 250 g	19,11

Fuente: Dirección General de Estadística y Censos (Ministerio de Hacienda GCBA).

**Cuadro 7** IPCBA. Principales precios medios relevados de productos alimenticios. (pesos). Ciudad de Buenos Aires. Mayo 2014

Descripción	Unidad de medida	Precio medio relevado
<b>HARINAS, CEREALES Y LEGUMBRES</b>		
Pan francés tipo flauta	1 k	22,26
Pan lacteado blanco	bolsa x 360 g	16,68
Pan para hamburguesas	paquete x 4 u	10,95
Pan rallado/rebozador	paquete x 500 g	12,44
Facturas	12 u	37,85
Galletitas de agua	paquete x 300 g	10,68
Galletitas dulces sin relleno	paquete x 400 g	13,10
Harina de trigo común	1 k	8,50
Harina de maíz	paquete x 500 g	6,87
Arroz blanco simple	1 k	11,82
Arroz blanco doble	1 k	26,63
Fideos secos largos	paquete x 500 g	10,08
Ravioles frescos en piezas	blíster x 500 g	29,32
Tapas para empanadas	330 g	9,68
Tapas para tartas	bolsa x 400 g	12,71
Lentejas secas	bolsa x 500 g	14,61
Empanadas cocidas para llevar	12 u	98,29
Pizza para llevar	1 u	56,25
<b>FRUTAS Y VERDURAS</b>		
Manzana deliciosa roja	1 k	14,33
Banana	1 k	14,76
Limón	1 k	15,75
Mandarina	1 k	8,62
Naranja	1 k	9,17
Duraznos en conserva	lata x 485 g	27,79
Acelga	1 k	9,33
Lechuga criolla	1 k	16,75
Tomate perita	1 k	13,17
Tomate redondo	1 k	12,70
Ají morrón	1 k	29,34
Cebolla común	1 k	6,39
Zapallo	1 k	7,71
Zapallitos	1 k	15,84
Zanahoria	1 k	10,32
Batata	1 k	7,78
Papa	1 k	11,02
Puré de tomates	envase ttb x 520 g	6,90
Arvejas en conserva	lata x 205 g	6,33
<b>CARNES Y HUEVOS</b>		
Asado	1 k	59,69
Carne picada común	1 k	35,42
Paleta	1 k	58,80
Cuadrada	1 k	66,84
Cuadril	1 k	71,66
Nalga	1 k	73,83

Continúa

**Cuadro 7** Conclusión

Descripción	Unidad de medida	Precio medio relevado
Hamburguesas	caja x 334 g	27,80
Chorizo fresco	1 k	47,23
Salchicha tipo viena	paquete x 6 u	13,25
Jamón cocido	1 k	106,27
Paleta–fiambre	1 k	78,91
Salame	1 k	110,84
Salchichón	1 k	64,46
Atún en conserva en aceite	lata x 125 g	11,34
Huevos de gallina	12 u	17,44
<b>LECHE, YOGURT Y PRODUCTOS LÁCTEOS</b>		
Leche común entera	1 l	7,84
Leche en polvo	400 g	34,78
Queso tipo Cuartirolo	1 k	70,79
Queso Port salut	1 k	84,15
Queso en barra	1 k	100,69
Queso para rallar	1 k	131,54
Manteca	paquete x 200 g	13,27
Yogur para beber	1 l	13,16
<b>ACEITES</b>		
Aceite de girasol	envase PET x 1500 cm <sup>3</sup>	15,01
Aceite de maíz	1 l	25,63
<b>DULCES Y AZÚCAR</b>		
Azúcar blanca	1 k	9,26
Dulce de batata	1 k	26,59
Dulce de membrillo	1 k	27,89
Mermelada	envase x 454 g	16,91
<b>BEBIDAS ALCOHÓLICAS</b>		
Vino tinto común	envase ttb x 1 l	12,00
Cerveza en botella	botella x 970 cm <sup>3</sup>	12,72
<b>BEBIDAS NO ALCOHÓLICAS</b>		
Agua mineral	envase plástico x 2,25 l	9,98
Agua de mesa	bidón x 5 l	17,58
Gaseosa cola	envase plástico x 2,25 l	16,29
Jugo en polvo	sobre rinde 1 l	2,21
<b>OTROS ALIMENTOS</b>		
Sal fina	500 g	4,84
Sal gruesa	1 k	6,30
Mayonesa común	sachet x 500 g	10,80
Vinagre de vino	botella plástica x 1 l	14,23
Café molido	250 g	18,33
Yerba mate	1 k	38,44
Té común en saquitos	caja x 25 saquitos	5,60
Cacao en polvo	360 g	19,56

Fuente: Dirección General de Estadística y Censos (Ministerio de Hacienda GCBA).

**Cuadro 8** IPCBA según principales aperturas. Índice y variación porcentual respecto del mes anterior, acumulado anual e interanual

Apertura	Índice <sup>1</sup>		Variación porcentual		
	Mayo 2014*	Abril 2014	Respecto del mes anterior	Acumulado Anual	Interanual
<b>Nivel General</b>	<b>185,81</b>	<b>181,29</b>	<b>2,5</b>	<b>19,8</b>	<b>39,5</b>
<b>Alimentos y bebidas no alcohólicas</b>	<b>194,43</b>	<b>191,98</b>	<b>1,3</b>	<b>17,5</b>	<b>45,0</b>
<i>Alimentos</i>	194,35	192,06	1,2	17,3	45,1
Pan y cereales	213,60	209,54	1,9	14,1	49,8
Carnes y derivados	174,23	171,81	1,4	19,8	41,8
Pescados y mariscos	182,19	184,73	-1,4	31,3	43,3
Aceites y grasas	215,67	212,78	1,4	13,1	31,7
Leche, productos lácteos y huevos	195,81	193,47	1,2	13,4	39,8
Frutas	205,07	208,58	-1,7	14,6	54,4
Verduras, tubérculos y legumbres	215,13	213,68	0,7	24,8	54,1
Azúcar, dulces, chocolate, golosinas	180,09	175,03	2,9	18,4	41,7
Otros alimentos	185,75	182,48	1,8	19,8	45,8
<i>Bebidas no alcohólicas</i>	194,95	191,41	1,8	18,2	44,8
Café, te, yerba y cacao	229,77	222,73	3,2	28,4	62,4
Aguas minerales, bebidas gaseosas y jugos	184,38	181,90	1,4	14,8	39,1
<b>Bebidas alcohólicas y tabaco</b>	<b>180,81</b>	<b>159,43</b>	<b>13,4</b>	<b>25,1</b>	<b>40,5</b>
<i>Bebidas alcohólicas</i>	164,61	161,86	1,7	12,9	30,9
Bebidas espirituosas, destiladas y licores	159,24	154,73	2,9	6,3	27,4
Vinos	153,04	149,76	2,2	11,8	27,9
Cerveza	211,87	211,52	0,2	17,1	41,0
<i>Tabaco</i>	194,33	157,41	23,5	35,4	48,2
<b>Prendas de vestir y calzado</b>	<b>191,13</b>	<b>186,54</b>	<b>2,5</b>	<b>21,3</b>	<b>41,4</b>
<i>Prendas de vestir y materiales</i>	198,99	194,57	2,3	22,6	43,7
<i>Calzado</i>	168,01	162,92	3,1	17,0	33,9
<b>Vivienda, agua, electricidad y otros combustibles</b>	<b>177,98</b>	<b>167,11</b>	<b>6,5</b>	<b>19,7</b>	<b>33,6</b>
<i>Alquiler de la vivienda</i>	156,98	153,45	2,3	11,3	25,9
<i>Mantenimiento y reparación de la vivienda</i>	227,21	220,39	3,1	27,7	69,2
<i>Suministro de agua y otros servicios relacionados con la vivienda</i>	184,11	161,72	13,8	22,9	35,3
Suministro de agua	227,55	124,34	83,0	83,0	83,0
Gastos comunes por la vivienda	178,10	166,89	6,7	16,2	29,3
<i>Electricidad, gas y otros combustibles</i>	185,56	185,10	0,2	25,6	25,7
Electricidad	156,51	156,51	0,0	0,0	0,0
Gas	219,27	218,29	0,4	59,5	59,6
<b>Equipamiento y mantenimiento del hogar</b>	<b>184,87</b>	<b>180,25</b>	<b>2,6</b>	<b>19,6</b>	<b>34,6</b>
<i>Muebles, accesorios, alfombras</i>	211,41	205,03	3,1	25,5	45,0
<i>Artículos textiles para el hogar</i>	194,55	189,64	2,6	23,5	42,5
<i>Artefactos para el hogar</i>	174,35	170,07	2,5	27,3	47,6
<i>Vajilla, utensilios, loza y cristalería</i>	227,92	225,10	1,3	31,0	55,1
<i>Herramientas y equipos para el hogar y el jardín</i>	211,05	207,75	1,6	32,7	52,5
<i>Bienes y servicios para la conservación del hogar</i>	175,94	171,43	2,6	14,5	26,4

Continúa

**Cuadro 8** Conclusión

Apertura	Índice <sup>1</sup>		Variación porcentual		
	Mayo 2014*	Abril 2014	Respecto del mes anterior	Acumulado Anual	Interanual
<b>Salud</b>	<b>164,22</b>	<b>162,25</b>	<b>1,2</b>	<b>14,1</b>	<b>30,7</b>
<i>Productos medicinales, artefactos y equipos para la salud</i>	163,36	161,03	1,4	17,8	30,0
Productos farmacéuticos	157,52	155,23	1,5	17,7	28,8
Otros productos medicinales	181,55	176,10	3,1	19,9	32,7
Artefactos y equipos terapéuticos y sus reparaciones	209,16	207,77	0,7	18,4	37,6
<i>Servicios para pacientes externos</i>	168,57	166,34	1,3	14,4	31,8
<i>Seguros médicos</i>	162,94	161,47	0,9	10,4	30,8
<b>Transporte</b>	<b>207,02</b>	<b>204,51</b>	<b>1,2</b>	<b>28,1</b>	<b>49,1</b>
<i>Transporte personal</i>	202,87	198,02	2,4	27,7	50,4
Adquisición de vehículos	189,14	186,96	1,2	34,5	53,7
Funcionamiento de equipos de transporte de uso del hogar	208,61	202,63	3,0	25,3	49,2
<i>Transporte público</i>	213,43	214,53	-0,5	28,7	47,3
Servicios de transporte por carretera	207,01	206,68	0,2	33,1	45,4
Servicios de transporte por ferrocarril	227,39	224,48	1,3	25,0	63,3
Servicios de transporte aéreo	254,14	270,56	-6,1	7,3	49,0
<b>Comunicaciones</b>	<b>133,88</b>	<b>133,74</b>	<b>0,1</b>	<b>11,9</b>	<b>18,6</b>
<i>Servicios postales</i>	191,63	179,50	6,8	22,2	37,1
<i>Equipos telefónicos</i>	157,62	154,35	2,1	33,2	29,4
<i>Servicios telefónicos</i>	132,94	132,94	0,0	11,3	18,2
<b>Recreación y cultura</b>	<b>190,20</b>	<b>187,19</b>	<b>1,6</b>	<b>21,3</b>	<b>38,2</b>
<i>Equipos audio-visuales, fotográficos y de procesamiento de la información</i>	162,10	159,06	1,9	21,5	36,1
<i>Artículos para la recreación, jardines y mascotas</i>	202,98	196,62	3,2	21,4	41,0
<i>Servicios recreativos y culturales</i>	191,36	188,40	1,6	17,5	37,0
<i>Diarios, revistas, libros y artículos de papelería y dibujo</i>	198,25	195,51	1,4	20,9	37,9
<i>Paquete turístico y excursiones</i>	215,35	215,42	0,0	35,6	43,4
<b>Educación</b>	<b>185,76</b>	<b>175,00</b>	<b>6,1</b>	<b>22,8</b>	<b>38,3</b>
<i>Servicios educativos</i>	185,76	175,00	6,1	22,8	38,3
<b>Restaurantes y hoteles</b>	<b>197,73</b>	<b>193,65</b>	<b>2,1</b>	<b>18,7</b>	<b>46,5</b>
<i>Restaurantes y comidas preparadas</i>	200,06	195,22	2,5	19,1	49,4
<i>Hoteles</i>	177,44	179,99	-1,4	14,9	22,7
<b>Bienes y servicios varios</b>	<b>172,69</b>	<b>170,62</b>	<b>1,2</b>	<b>17,7</b>	<b>36,1</b>
<i>Cuidado personal</i>	181,27	179,94	0,7	18,7	38,7
<i>Efectos personales</i>	191,95	185,36	3,6	20,9	34,0
<i>Seguros</i>	174,12	172,73	0,8	12,2	31,6
<i>Servicios financieros</i>	152,24	145,99	4,3	15,4	23,3
<i>Otros servicios</i>	137,61	135,12	1,8	15,7	31,7

<sup>1</sup> Base julio 2011-junio 2012 = 100.

\* Datos provisionales.

Fuente: Dirección General de Estadística y Censos (Ministerio de Hacienda GCBA).



También es posible acceder a información estadística sobre la Ciudad de Buenos Aires en [www.estadistica.buenosaires.gob.ar](http://www.estadistica.buenosaires.gob.ar)

Para consultas dirijase al Departamento Documentación y Atención al Usuario a [cdocumentacion\\_estadistica@buenosaires.gob.ar](mailto:cdocumentacion_estadistica@buenosaires.gob.ar)



[estadisticaba](https://www.facebook.com/estadisticaba)



[@estadisticaba](https://twitter.com/estadisticaba)