

 **IPCBA. Septiembre de 2013**

Octubre de 2013



Informe
de resultados **588**

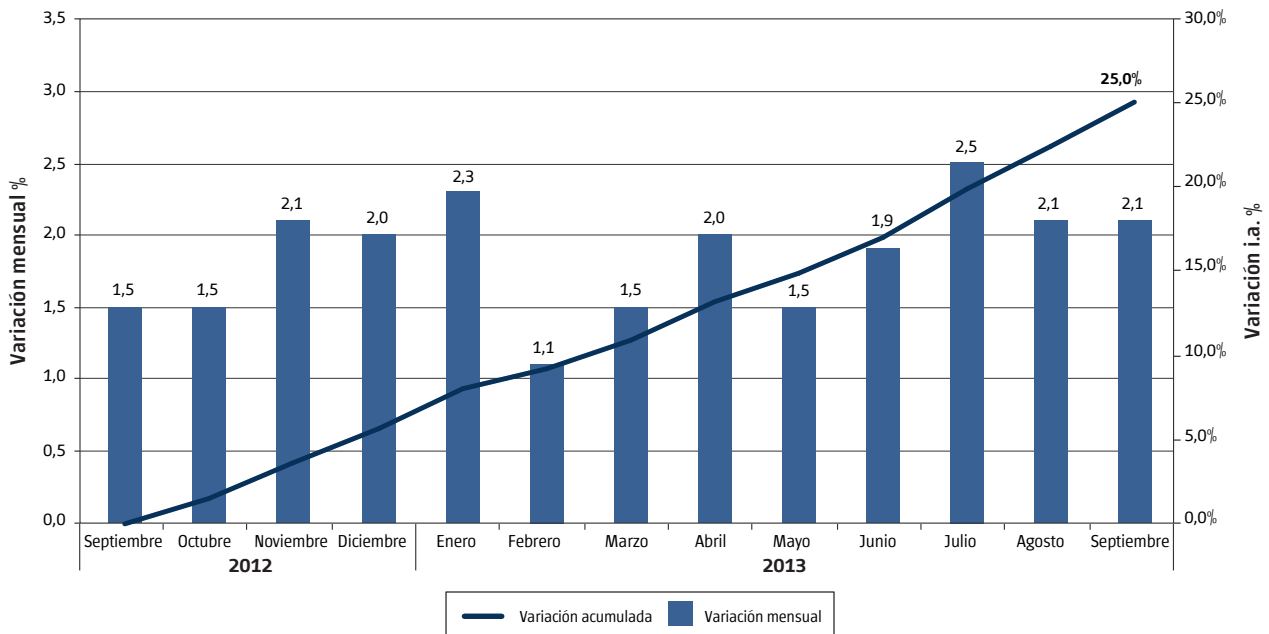
“2013 - Año Internacional de la Estadística”

IPCBA. Septiembre 2013¹

En septiembre el Nivel general del IPCBA volvió a mostrar un alza mensual de 2,1%, variación que se ubicó por encima del registro de un año atrás. De esta forma, los

primeros nueve meses del año acumularon un incremento del 18,3%, verificándose una aceleración en el ritmo del aumento interanual hasta 25,0%.

Gráfico 1 IPCBA. Variaciones mensuales y acumuladas del Nivel general desde septiembre de 2012



Fuente: Dirección General de Estadística y Censos (Ministerio de Hacienda GCBA).

1. Bienes y Servicios²

Analizando la evolución de los precios por Bienes y Servicios, en el noveno mes del año los Bienes (2,5%) aumentaron por encima de los Servicios (1,9%). En el alza mensual de los primeros incidieron mayormente las subas en los precios de los alimentos y bebidas, de la indumentaria y de los cigarrillos; mientras que los Servicios reflejaron

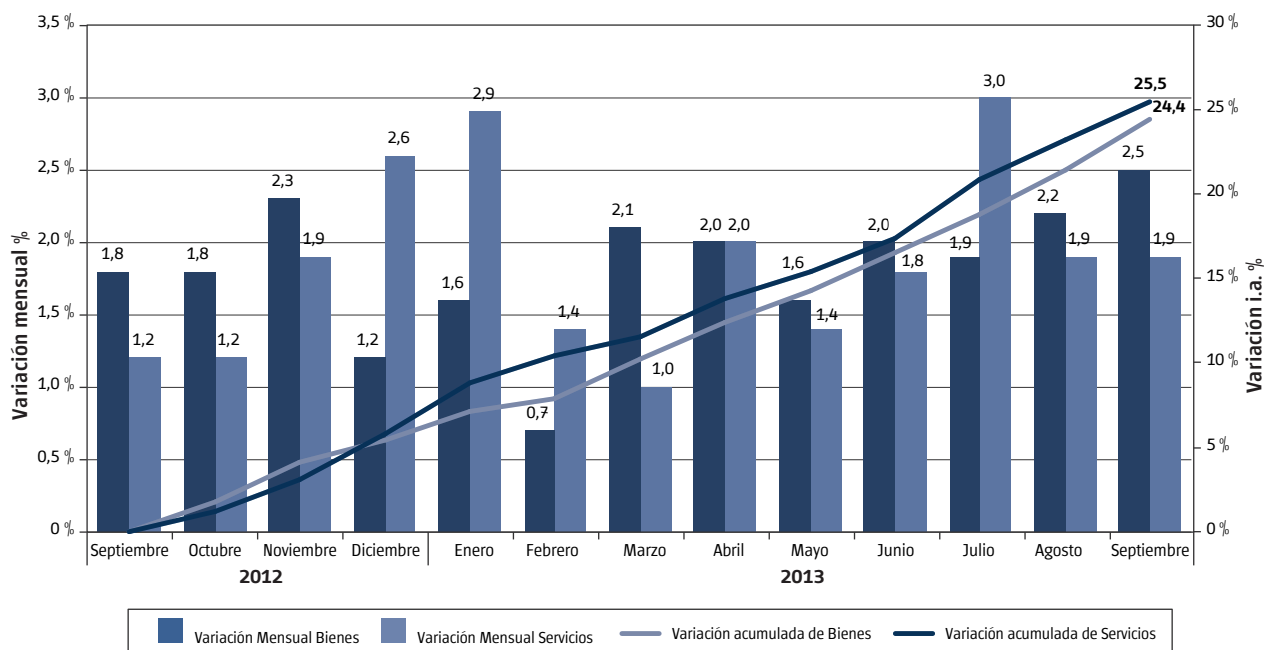
las alzas en la comida fuera del hogar, los ajustes en las cuotas de la medicina prepaga y en el abono de servicio de televisión.

En términos interanuales, tanto los Bienes como los Servicios aceleraron su ritmo de aumento interanual 0,8 puntos porcentuales (p.p.) por encima del alza del mes previo, hasta 24,4% i.a. y 25,5% i.a., respectivamente.

¹ Datos provisorios.

² Ver Cuadro 2, 4 y 5 del Anexo.

Gráfico 2 IPCBA. Variaciones mensuales y acumuladas de los Bienes y Servicios desde septiembre de 2012



Fuente: Dirección General de Estadística y Censos (Ministerio de Hacienda GCBA).

2. Divisiones

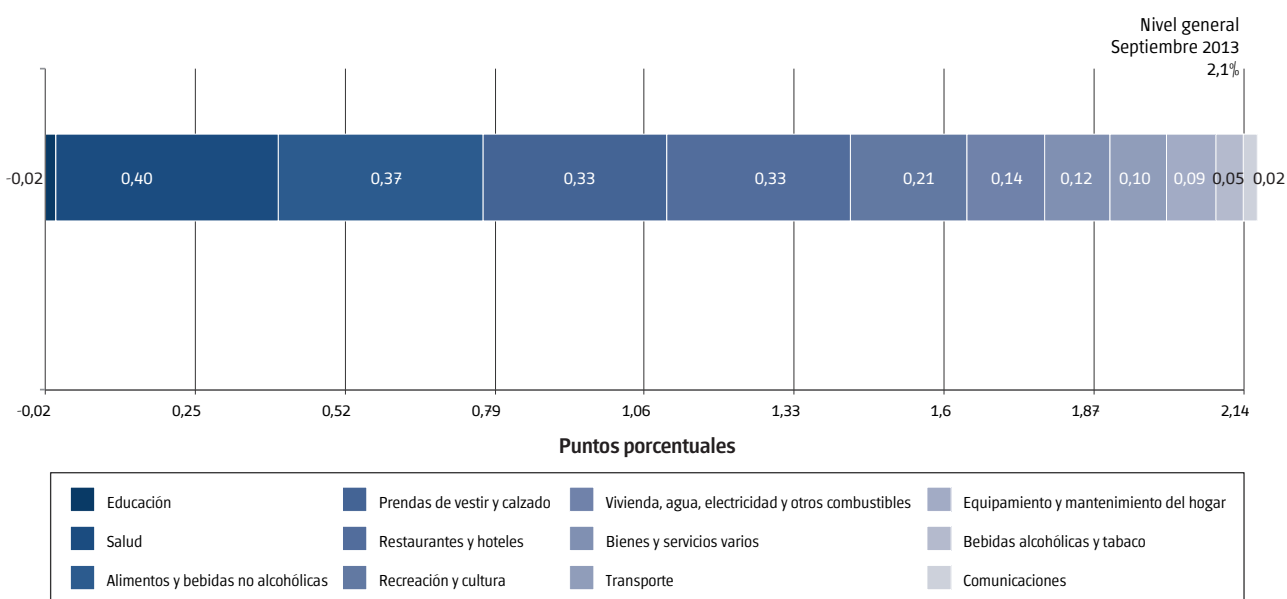
2.1 Variaciones mensuales e incidencia³

En el mes de septiembre, el mayor aporte inflacionario al alza del Nivel general estuvo dado por el rubro Salud, cuyo aumento fue del 4,5%, con una incidencia de 0,40 p.p.

Este aporte fue explicado por los nuevos ajustes en las cuotas de empresas de medicina prepaga junto con subas en los precios de los medicamentos.

³ Ver Cuadro 1 y 3 del Anexo.

Gráfico 3 IPCBA. Incidencia mensual por división. Septiembre de 2013



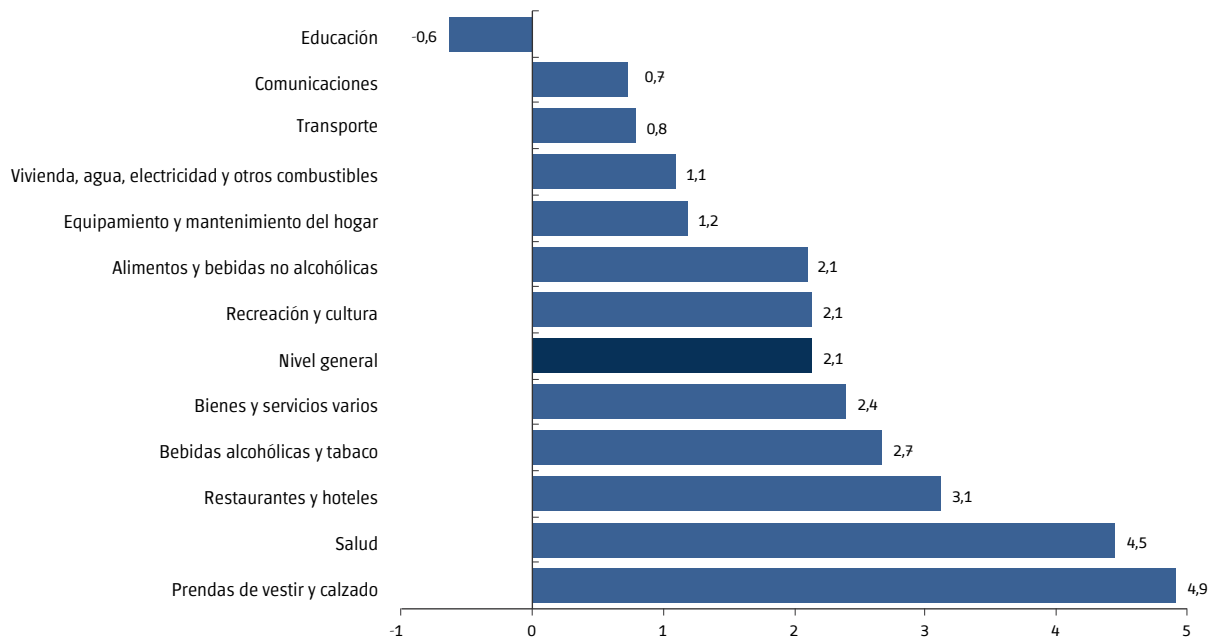
Fuente: Dirección General de Estadística y Censos (Ministerio de Hacienda GCBA).

Por su parte, la variación mensual de los Alimentos y bebidas no alcohólicas en septiembre 2013 fue de 2,1%. Dicha división continuó exhibiendo aumentos por encima del promedio de toda la canasta, contribuyendo con 0,37 p.p. a la inflación del mes. Dentro de esta división las subas mensuales más significativas se concentraron en las verduras, a raíz de las condiciones climáticas adversas que afectaron la oferta; en los productos de panificación, harinas, cereales y pastas, donde continúa el traslado del aumento en el precio del trigo local ante la escasez del bien; en los productos lácteos y huevos; y en las carnes y derivados, debido al encarecimiento del pollo. En conjunto estos agrupamientos explicaron casi el 80% del aumento de la división Alimentos y bebidas no alcohólicas.

Otro aporte significativo al alza mensual del Nivel general fue el de Restaurantes y hoteles, cuya incidencia fue de 0,33 p.p. y la variación mensual del 3,1%. En esta división, las subas en los precios de la comida fuera del hogar contrarrestaron la caída estacional en los valores de los Hoteles. De la misma magnitud fue el aporte al Nivel general de la división Prendas de vestir y calzado, arrojando una variación mensual de 4,9%, a raíz de la entrada de la colección de indumentaria de la nueva temporada.

Le siguió en importancia la división Recreación y cultura, con una incidencia de 0,21 p.p. y una variación mensual de 2,1%, reflejo de los aumentos en el abono del servicio de televisión, en los precios de los juguetes, en servicios recreativos y culturales y en artículos para las mascotas. Los mismos fueron parcialmente contrarrestados por la caída estacional en los valores de los paquetes turísticos.

Gráfico 4 IPCBA. Variaciones mensuales. Septiembre de 2013



Fuente: Dirección General de Estadística y Censos (Ministerio de Hacienda GCBA).

El resto de las divisiones, con excepción de Educación, también verificaron subas pero con una incidencia menor en la variación del Nivel general. En particular, los Servicios educativos mostraron una caída mensual del 0,6%.

Por su parte, el aumento de la división Bebidas alcohólicas y tabaco (2,7%) respondió a la entrada en vigencia hacia mediados de mes de nuevas listas de precios para los cigarrillos de las principales empresas tabacaleras del país.

La división Vivienda, agua, electricidad y otros combustibles (1,1%) sintetizó subas en los alquileres y en los materiales y servicios para la reparación de la vivienda. En Equipamiento y mantenimiento del hogar (1,2%) incidieron mayormente las alzas en los productos de limpieza,

en los electrodomésticos y en los servicios de reparación vinculados a los mismos.

Asimismo, el rubro Transporte (0,8%) reflejó nuevos aumentos en los precios de las naftas, de los estacionamientos y de los servicios de reparación y conservación de los automóviles. En la división Comunicaciones (0,7%) se verificaron aumentos en los servicios de Internet, en la telefonía celular y en los equipos telefónicos.

Por último, en Bienes y servicios varios (2,4%) tuvieron lugar subas en los artículos de tocador y belleza y en los servicios para el cuidado personal.

2.2 Variaciones interanuales⁴

En términos interanuales, la división de mayor variación fue Prendas de vestir y calzado arrojando un 29,9% i.a.. Luego se ubica Equipamiento y mantenimiento del hogar (29,2% i.a.), Restaurantes y hoteles (28,9% i.a.), Transporte (28,8% i.a.) y Recreación y cultura (28,1% i.a.).

Por su parte, los Alimentos y bebidas no alcohólicas, con un aumento interanual de 25,5%, fue la división que más

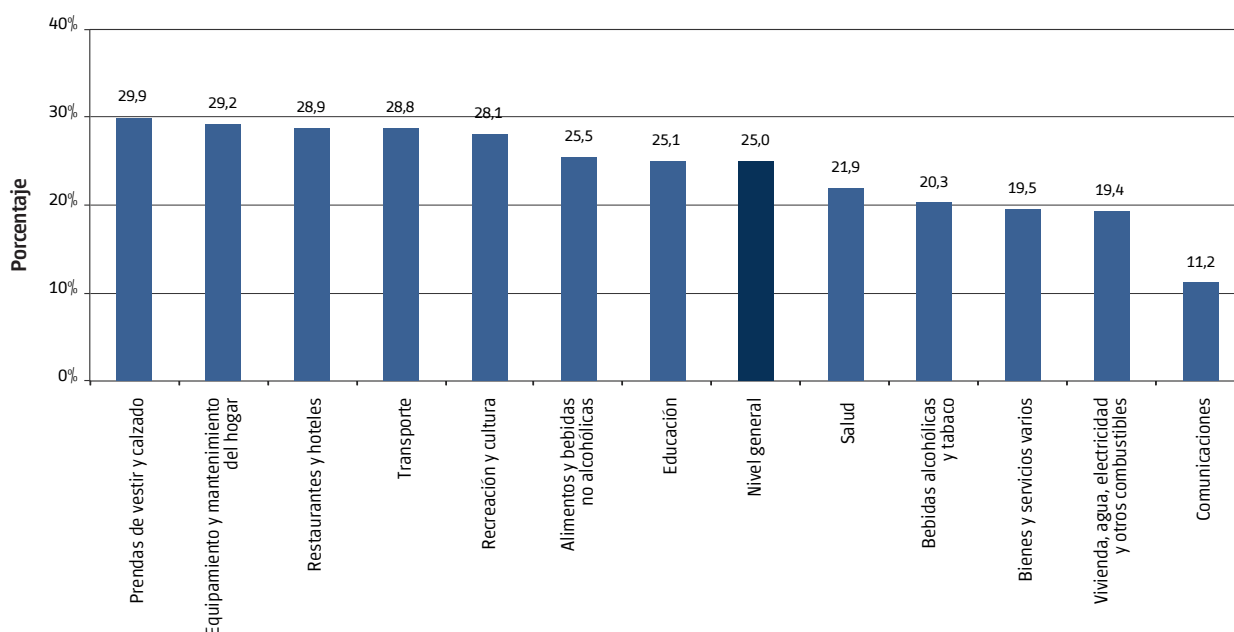
incidió en la suba del Nivel general explicando el 18,0% del alza acumulada en el último año.

Le siguieron en importancia Educación (25,1% i.a.), Salud (21,9% i.a.), Bebidas alcohólicas y tabaco (20,3% i.a.), Bienes y servicios varios (19,5% i.a.), Vivienda, agua, electricidad y otros combustibles (19,4% i.a.) y Comunicaciones (11,2% i.a.).

Se señala que las divisiones Comunicaciones y Bebidas alcohólicas y tabaco fueron las de menor incidencia en la suba promedio anual de la canasta del IPCBA.

4 Ver Cuadro 1 del Anexo.

Gráfico 5 IPCBA. Variaciones interanuales. Septiembre de 2013



Fuente: Dirección General de Estadística y Censos (Ministerio de Hacienda GCBA).

3. Productos estacionales, regulados y resto IPCBA⁵

Resulta interesante analizar el IPCBA de acuerdo a tres grandes agrupaciones: Estacionales, Regulados y Resto IPCBA⁶. De esta manera se intenta aislar del cálculo las variaciones atribuibles a cuestiones estacionales y aquellas que responden a cuestiones administrativas y de política. En septiembre, los bienes y servicios Estacionales aumentaron un 3,4%, producto de fuertes subas en los precios de las verduras y en las prendas de vestir. Estas alzas no

alcanzaron a ser contrarrestadas por la retracción en los precios de los servicios relacionados con el turismo. La agrupación Regulados reflejó un aumento del 0,5%, como consecuencia de las subas en los precios de los cigarrillos y las naftas.

Por último, Resto IPCBA aumentó un 2,2%, reflejando la tendencia del Nivel general que fue de 2,1%.

Las tres agrupaciones se aceleraron en términos interanuales, siendo los Estacionales los que acumularon los mayores aumentos (33,2% i.a.), mientras que los Regulados fueron los que menos subieron (23,2% i.a.).

Finalmente, Resto IPCBA se ubicó ligeramente por debajo del Nivel general, con un incremento de 24,3% i.a.

4. Precios medios

En los Cuadros 6 y 7 del Anexo se presentan los precios medios relevados de una selección de bienes y servicios que conforman la canasta del IPCBA.

5 Esta clasificación es similar a la utilizada por el INDEC en el IPC GBA.

6 La categoría Resto IPCBA es una subcanasta que mide la variación de precios de bienes y servicios que no tienen comportamiento estacional ni están sujetos a regulación, siendo un proxy de la inflación subyacente o también denominada inflación núcleo.

Anexo

Cuadro 1 IPCBA según divisiones de la canasta. Índice y variación porcentual respecto del mes anterior y acumulado anual

Nivel General y divisiones	Ponderación por división	Índice ¹		Variación porcentual		
		Septiembre 2013*	Agosto 2013	Respecto del mes anterior	Acumulado Anual	Interanual
Nivel General		144,92	141,89	2,1	18,3	25,0
1 Alimentos y bebidas no alcohólicas	17,1%	150,27	147,19	2,1	18,4	25,5
2 Bebidas alcohólicas y tabaco	1,9%	136,09	132,55	2,7	14,0	20,3
3 Prendas de vestir y calzado	6,9%	144,62	137,84	4,9	19,5	29,9
4 Vivienda, agua, electricidad y otros combustibles	12,5%	143,03	141,49	1,1	14,5	19,4
5 Equipamiento y mantenimiento del hogar	7,7%	146,51	144,80	1,2	15,6	29,2
6 Salud	9,7%	137,15	131,30	4,5	16,3	21,9
7 Transporte	11,9%	147,11	145,96	0,8	20,8	28,8
8 Comunicaciones	3,9%	118,43	117,57	0,7	8,2	11,2
9 Recreación y cultura	9,5%	148,89	145,78	2,1	20,6	28,1
10 Educación	3,3%	148,69	149,65	-0,6	24,8	25,1
11 Restaurantes y hoteles	10,2%	153,00	148,37	3,1	24,8	28,9
12 Bienes y servicios varios	5,5%	137,48	134,26	2,4	15,5	19,5

¹Base julio 2011 - junio 2012 = 100.

* Datos provisorios.

Fuente: Dirección General de Estadística y Censos (Ministerio de Hacienda GCBA).

Cuadro 2 IPCBA. Nivel General, bienes y servicios. Índice y variación porcentual respecto del mes anterior y acumulado anual

Nivel General, bienes y servicios	Índice ¹		Variación porcentual		
	Septiembre 2013*	Agosto 2013	Respecto del mes anterior	Acumulado Anual	Interanual
Nivel general	144,92	141,89	2,1	18,3	25,0
Bienes	143,87	140,42	2,5	18,0	24,4
Servicios	145,86	143,20	1,9	18,6	25,5

¹Base julio 2011 - junio 2012 = 100.

* Datos provisorios.

Fuente: Dirección General de Estadística y Censos (Ministerio de Hacienda GCBA).

Cuadro 3 IPCBA. Incidencia de las divisiones en el Nivel General

Nivel General y divisiones	Septiembre 2013*
Nivel General	2,1
1 Alimentos y bebidas no alcohólicas	0,37
2 Bebidas alcohólicas y tabaco	0,05
3 Prendas de vestir y calzado	0,33
4 Vivienda, agua, electricidad y otros combustibles	0,14
5 Equipamiento y mantenimiento del hogar	0,09
6 Salud	0,40
7 Transporte	0,10
8 Comunicaciones	0,02
9 Recreación y cultura	0,21
10 Educación	-0,02
11 Restaurantes y hoteles	0,33
12 Bienes y servicios varios	0,12

* Datos provisionarios.

Fuente: Dirección General de Estadística y Censos (Ministerio de Hacienda GCBA).

Cuadro 4 IPCBA. Incidencia de los bienes y servicios en el Nivel General

Nivel General, bienes y servicios	Septiembre 2013*
Nivel General	2,1
Bienes	1,15
Servicios	0,99

* Datos provisionarios.

Fuente: Dirección General de Estadística y Censos (Ministerio de Hacienda GCBA).

Cuadro 5 IPCBA. Evolución del Nivel General de los bienes y servicios. Índice y variación porcentual respecto del mes anterior

Mes	Índice ¹			Variación porcentual		
	Nivel General	Bienes	Servicios	Nivel General	Bienes	Servicios
Enero 2013	125,29	123,91	126,52	2,3	1,6	2,9
Febrero 2013	126,66	124,78	128,34	1,1	0,7	1,4
Marzo 2013	128,62	127,44	129,68	1,5	2,1	1,0
Abril 2013	131,20	130,00	132,28	2,0	2,0	2,0
Mayo 2013	133,16	132,13	134,08	1,5	1,6	1,4
Junio 2013	135,67	134,81	136,44	1,9	2,0	1,8
Julio 2013	139,00	137,34	140,49	2,5	1,9	3,0
Agosto 2013	141,89	140,42	143,20	2,1	2,2	1,9
Septiembre 2013*	144,92	143,87	145,86	2,1	2,5	1,9

¹ Base julio 2011 - junio 2012 = 100.

* Datos provisionarios.

Fuente: Dirección General de Estadística y Censos (Ministerio de Hacienda GCBA).

Cuadro 6 IPCBA. Principales precios medios relevados de bienes y servicios.
Ciudad de Buenos Aires. Septiembre 2013 (pesos)

Descripción	Unidad de medida	Precio medio relevado
PRODUCTOS DE LIMPIEZA PARA EL HOGAR		
Jabón en pan	200 g	4,48
Acondicionador de ropa	repuesto x 900 cm ³	9,9
Detergente vajilla común	envase pvc x 750 cm ³	6,58
Brillo o autobrillo para pisos	botella plástica x 900 cm ³	18
Polvo limpiador	400 g	4,69
Líquido limpiador	repuesto x 500 cm ³	6,02
Lavandina	botella plástica x 1 l	5,71
Insecticida	aerosol x 360 cm ³	13,22
ARTÍCULOS DESCARTABLES PARA EL HOGAR		
Fósforos	caja de 220 u	4,11
Bolsa para residuos	envase x 30 bolsas de 45 x 60 cm	12,59
SERVICIOS DE ESPARCIMIENTO Y ENTRETENIMIENTO		
Práctica de gimnasia		192,24
Novela de suspenso		79,45
Libro de autoayuda		98,15
Entrada de cine	1 u	41,56
TEXTO Y MATERIALES ESCOLARES		
Cuaderno universitario	48 hojas	13,85
Cuaderno escolar	1 u	20,17
Lápices de colores	paquete x 12 u	20,77
Lápiz negro	1 u	2,07
Marcadores escolares	paquete x 12 u	16,73
Repuesto para carpeta	repuestos x 96 hojas	22,21
Fotocopia	1 u	0,43
SERVICIOS PARA EL CUIDADO PERSONAL		
Corte de cabello hombre		61,5
Corte de cabello mujer		67,08
ARTÍCULOS DE HIGIENE, TOCADOR Y BELLEZA		
Pañales bebés grandes	paquete x 9 u	26,54
Tampones	paquete x 20 u	21,35
Jabón de tocador	125 g	4,81
Loción después de afeitarse	100 cm ³	51,36
Desodorante femenino	envase x 50 ml a bolilla	14,91
Desodorante masculino	envase x 160 ml aerosol	17,44
Crema dental	tubo x 90 g	9,19
Crema para el cuerpo	frasco plástico x 250 g	15,44

Fuente: Dirección General de Estadística y Censos (Ministerio de Hacienda GCBA).

Cuadro 7 IPCBA. Principales precios medios relevados de productos alimenticios. Ciudad de Buenos Aires. Septiembre 2013 (pesos)

Descripción	Unidad de medida	Precio medio relevado
HARINAS, CEREALES Y LEGUMBRES		
Pan francés tipo flauta	1 k	18,01
Pan lacteado blanco	bolsa x 360 g	13,17
Pan para hamburguesas	paquete x 4 u	8,24
Pan rallado/rebozador	paquete x 500 g	7,55
Facturas	12 u	32,16
Galletitas de agua	paquete x 300 g	7,24
Galletitas dulces sin relleno	paquete x 400 g	9,82
Harina de trigo común	1 k	6,80
Harina de maíz	paquete x 500 g	5,22
Arroz blanco simple	1 k	8,54
Arroz blanco doble	1 k	19,98
Fideos secos largos	paquete x 500 g	7,84
Ravioles frescos en piezas	blíster x 500 g	22,65
Tapas para empanadas	330 g	7,58
Tapas para tartas	bolsa x 400 g	9,64
Lentejas secas	bolsa x 500 g	8,33
Empanadas cocidas para llevar	12 u	75,14
Pizza para llevar	1 u	44,26
FRUTAS Y VERDURAS		
Manzana deliciosa roja	1 k	11,96
Banana	1 k	10,95
Limón	1 k	8,49
Mandarina	1 k	6,63
Naranja	1 k	5,68
Duraznos en conserva	lata x 485 g	13,83
Acelga	1 k	5,75
Lechuga criolla	1 k	11,86
Tomate perita	1 k	18,71
Tomate redondo	1 k	17,68
Ají morrón	1 k	33,09
Cebolla común	1 k	7,44
Zapallo	1 k	10,09
Zapallitos	1 k	23,73
Zanahoria	1 k	5,85
Batata	1 k	6,54
Papa	1 k	5,92
Puré de tomates	envase ttb x 520 g	5,09
Arvejas en conserva	lata x 205 g	4,59
CARNES Y HUEVOS		
Asado	1 k	42,29
Carne picada común	1 k	27,42
Paleta	1 k	40,10
Cuadrada	1 k	46,06
Cuadril	1 k	50,98
Nalga	1 k	50,45

Continúa

Cuadro 7 Conclusión

Descripción	Unidad de medida	Precio medio relevado
Hamburguesas	caja x 334 g	23,56
Chorizo fresco	1 k	38,46
Salchicha tipo viena	paquete x 6 u	10,88
Jamón cocido	1 k	79,28
Paleta - fiambre	1 k	57,87
Salame	1 k	80,95
Salchichón	1 k	45,81
Atún en conserva en aceite	lata x 125 g	8,31
Huevos de gallina	12 u	14,16
LECHE, YOGURT Y PRODUCTOS LÁCTEOS		
Leche común entera	1 l	6,70
Leche en polvo	400 g	27,54
Queso tipo Cuartirolo	1 k	58,65
Queso Port salut	1 k	68,17
Queso en barra	1 k	77,55
Queso para rallar	1 k	105,50
Manteca	paquete x 200 g	10,53
Yogur para beber	1 l	10,58
ACEITES		
Aceite de girasol	envase PET x 1500 cm ³	9,64
Aceite de maíz	1 l	20,53
DULCES Y AZÚCAR		
Azúcar blanca	1 k	6,80
Dulce de batata	1 k	21,37
Dulce de membrillo	1 k	21,37
Mermelada	envase x 454 g	12,56
BEBIDAS ALCOHÓLICAS		
Vino tinto común	envase ttb x 1 l	9,97
Cerveza en botella	botella x 970 cm ³	10,27
BEBIDAS NO ALCOHÓLICAS		
Agua mineral	envase plástico x 2,25 l	7,78
Agua de mesa	bidón x 5 l	14,73
Gaseosa cola	envase plástico x 2,25 l	12,51
Jugo en polvo	sobre rinde 1 l	1,71
OTROS ALIMENTOS		
Sal fina	500 g	3,72
Sal gruesa	1 k	4,73
Mayonesa común	sachet x 500 g	9,26
Vinagre de vino	botella plástica x 1 l	10,08
Café molido	250 g	15,14
Yerba mate	1 k	23,43
Té común en saquitos	caja x 25 saquitos	3,58
Cacao en polvo	360 g	14,60

Fuente: Dirección General de Estadística y Censos (Ministerio de Hacienda GCBA).

También es posible acceder a información estadística sobre la Ciudad de Buenos Aires en www.estadistica.buenosaires.gob.ar
Para consultas dirijase al Departamento Documentación y Atención al Usuario a cdocumentacion_estadistica@buenosaires.gob.ar



[estadisticaba](https://www.facebook.com/estadisticaba)



[@estadisticaba](https://twitter.com/estadisticaba)