

# Encuesta Anual de Hogares. Aspectos demográficos. Años 2010/2011

Septiembre de 2013



Informe  
de resultados **572**

*“2013 - Año Internacional de la Estadística”*



# Índice

<b>Introducción</b> . . . . .	1
<b>1 Distribución espacial de la población, los hogares y las viviendas</b> . . . . .	1
<b>2 Estructura de la población</b> . . . . .	4
2.1 Estructura por sexo, edad y lugar de nacimiento . . . . .	4
2.2 Estructura por sexo y edad según comuna y dominio. . . . .	6
2.3 Población de 65 años y más: estructura por sexo y distribución por comuna. . . . .	10
<b>3 Migración</b> . . . . .	11
3.1 Población por sexo y grupo de edad según lugar de nacimiento . . . . .	12
3.2 Población por sexo, edad y lugar de nacimiento según comuna y dominio . . . . .	14
3.3 Población no nativa de la Ciudad según lugar de nacimiento y período desde el que reside en forma continua en ella. . . . .	17
3.4 Diferencias socioeconómicas de la población por lugar de nacimiento . . . . .	19
3.5 Inmigración reciente: estructura por edad, sexo, lugar de nacimiento y motivo de traslado . . . . .	20
3.6 Emigración en los hogares encuestados: estructura por edad, sexo, período de traslado, lugar de nacimiento, nivel educativo y lugar de destino. . . . .	22
<b>4 Situación conyugal</b> . . . . .	26
4.1 Situación conyugal por edad y sexo. . . . .	26
4.2 Trayectorias nupciales . . . . .	27
4.3 Situación conyugal por sexo y comuna. . . . .	30
<b>5 Fecundidad</b> . . . . .	32
5.1 Fecundidad reciente. . . . .	32
5.2 Fecundidad retrospectiva . . . . .	33
5.3 Fecundidad por comuna . . . . .	34
<b>6 Hogares, jefatura y arreglos residenciales</b> . . . . .	35
6.1 Tipo y tamaño de los hogares según dominio. . . . .	35
6.2 Características de la jefatura de hogar . . . . .	37
6.3 Ciclo de vida familiar. . . . .	39
6.4 Familias ensambladas . . . . .	40
6.5 Hogares con dos proveedores. . . . .	41
6.6 Hogares con dos proveedores. . . . .	43
6.7 Arreglos residenciales de niños, adolescentes y jóvenes solteros . . . . .	44
6.8 Arreglos residenciales de los adultos mayores. . . . .	45
6.9 Las características de los hogares por comuna . . . . .	46
<b>Bibliografía</b> . . . . .	48



## Introducción

Se presenta a continuación, el análisis de la situación demográfica de la población de la Ciudad de Buenos Aires a partir de los datos recolectados por la EAH 2010 y 2011, mostrando los cuadros y gráficos correspondientes a la última onda y su comparación con los de 2010 en las principales dimensiones de los distintos fenómenos demográficos o cuando existan diferencias en su evolución.

Con el objeto de evidenciar la heterogeneidad demográfica interna, los datos se presentan por comuna y dominio de análisis, definidos por la EAH<sup>1</sup>.

El documento está organizado en seis secciones temáticas. En la primera de ellas se describe la distribución espacial de las personas, los hogares y las viviendas. En la siguiente, se abordan las características de la estructura por sexo, edad y lugar de nacimiento de la población y se profundiza el análisis de la población de 65 años y más, dado el alto peso relativo de este grupo etario en la Ciudad.

La tercera contempla las características de los inmigrantes, especialmente los recientes (llegados en los últimos cinco años). Además, se incorpora el análisis de las características de la población que, habiendo integrado alguna vez los hogares encuestados, se trasladó a vivir fuera de ella; es decir, se intenta una aproximación al conocimiento de la emigración de residentes de la Ciudad.

En la cuarta sección se describe la situación conyugal y las trayectorias nupciales. La quinta sección trata aspectos relacionados con la fecundidad reciente y retrospectiva, mostrando diferenciales por edad, situación conyugal, máximo nivel educativo alcanzado y lugar de nacimiento. Finalmente, la última presenta la composición y el tamaño de los hogares, el ciclo de vida familiar, la situación de las familias ensambladas, los hogares con dos proveedores, los núcleos conyugales primarios y secundarios, las características de la jefatura de hogar así como los arreglos residenciales de niños, adolescentes, jóvenes y adultos mayores.

### 1 Distribución espacial de la población, los hogares y las viviendas

El concepto de población es inseparable del espacio geográfico: el tamaño y las características de la población, generalmente, se distribuyen de manera heterogénea en el espacio geográfico. En términos demográficos, los cambios en la distribución espacial están relacionados con el crecimiento vegetativo de la población, con los desplazamientos migratorios y con la redefinición de los límites administrativos del territorio.

El análisis se presenta por comuna, que son las quince divisiones político-administrativas que componen la Ciudad y también en función de las características habitacionales, se muestran los diferenciales por dominio<sup>2</sup>.

Teniendo en cuenta la distribución porcentual de la población por comuna, se observa que en 2010 y 2011 cinco de ellas (3, 4, 7, 13 y 14) tenían un porcentaje de población levemente mayor al 6,6%, valor que representaría una distribución totalmente homogénea. En conjunto representan más de la tercera parte de la población de la Ciudad (Cuadro 1).

Respecto a la distribución por dominio, para ambos años, alrededor del 6% de la población reside en viviendas ubicadas en villas de emergencia, el 5% en inquilinato, hotel-pensión y casa tomada y la mayoría (89%) en el Resto de las viviendas de la Ciudad.

Las distribuciones de hogares y viviendas por comuna, en general, son similares a las anteriormente descriptas para la población. No obstante, cabe mencionar que algunas comunas presentan mayor porcentaje de población que de hogares y viviendas (4, 7, 8, 9, 10, 11, 12 y 15) mientras que en las restantes sucede lo contrario. En la distribución por dominio, las proporciones de hogares y viviendas en villa, son menores que en población, que como se verá, está relacionado con el tamaño del hogar.

1 Los dominios son subpoblaciones de análisis, y de acuerdo con el diseño metodológico de la EAH, se distinguen tres dominios muestrales: a) viviendas en villas de emergencia; b) viviendas de los tipos inquilinato, hotel-pensión y casa tomada y c) viviendas que no son inquilinato, hotel/pensión y casa tomada, ni están ubicadas en villa, las que serán llamadas Resto.

2 Ver definiciones en la llamada 1 de la introducción.

**Cuadro 1** Distribución porcentual de población, hogares y viviendas por comuna y dominio. Ciudad de Buenos Aires. Años 2010/2011

Comuna	2010			2011		
	Población	Hogares	Viviendas	Población	Hogares	Viviendas
<b>Total</b>	<b>100,0</b>	<b>100,0</b>	<b>100,0</b>	<b>100,0</b>	<b>100,0</b>	<b>100,0</b>
1	6,5	7,7	7,6	6,5	7,5	7,6
2	6,1	6,9	7,0	6,1	6,8	6,9
3	6,8	7,8	7,8	6,8	7,6	7,5
4	8,0	6,6	6,6	8,1	6,7	6,6
5	6,1	6,7	6,8	6,1	6,7	6,7
6	6,0	6,7	6,8	6,0	7,1	7,2
7	7,1	6,7	6,6	7,1	7,0	7,1
8	6,2	4,6	4,4	6,3	4,6	4,5
9	5,4	4,6	4,5	5,4	4,8	4,7
10	5,6	5,1	5,1	5,6	5,0	5,0
11	6,5	5,9	5,9	6,5	6,0	6,0
12	6,5	6,4	6,4	6,5	6,0	6,0
13	8,2	8,8	8,9	8,2	8,8	8,9
14	8,3	9,5	9,6	8,3	9,2	9,3
15	6,4	6,1	6,1	6,4	6,1	6,1
<b>Dominio</b>						
Inquilinato, hotel-pensión y casa tomada	5,4	5,7	5,7	5,3	5,6	5,5
Villa	5,5	3,3	3,1	5,7	3,3	3,2
Resto	89,1	91,0	91,2	89,0	91,2	91,4

**Nota:** la suma de las cifras parciales difiere del total por procedimientos de redondeo.

**Fuente:** Dirección General de Estadística y Censos (Ministerio de Hacienda GCBA). EAH 2010 y 2011.

Para enriquecer el análisis de la heterogeneidad de la distribución de la población, los hogares y las viviendas es necesario incorporar otros indicadores al análisis. En primer lugar, se considera la superficie; con ella se calcula la densidad de la población por km<sup>2</sup> (Cuadro 2). Así, se advierte que las comunas que en 2011 presentan las mayores participaciones en la distribución porcentual de

la población (excepto la Comuna 3) no son las que registran las mayores densidades por km<sup>2</sup>. En general, las comunas con mayores superficies, presentan menores densidades. Las comunas con mayor número de habitantes por km<sup>2</sup> (Comunas 2, 3, 5 y 6), en general duplican y en algunos casos triplican la densidad del resto de las comunas.

**Cuadro 2** Población, superficie y densidad según comuna. Ciudad de Buenos Aires. Año 2011

Comuna	Población	Superficie (km <sup>2</sup> )	Densidad (hab. por km <sup>2</sup> )
<b>Total</b>	<b>3.065.667</b>	<b>203,0</b>	<b>15.102</b>
1	200.556	17,8	11.267
2	186.623	6,2	30.100
3	208.867	6,3	33.153
4	247.080	21,6	11.439
5	187.491	6,6	28.408
6	183.786	6,8	27.027
7	217.763	12,4	17.562
8	191.698	22,1	8.674
9	166.231	16,5	10.075
10	173.110	12,6	13.739
11	198.480	14,1	14.077
12	200.105	15,5	12.910
13	251.645	14,5	17.355
14	254.934	15,7	16.238
15	197.298	14,3	13.797

**Fuente:** Dirección General de Estadística y Censos (Ministerio de Hacienda GCBA). EAH 2011.

Al introducir el número medio de personas por vivienda se aprecia que para ambos años el valor promedio para las comunas oscila entre 2,1 y 3,5, con un valor promedio por encima del correspondiente al total de la Ciudad en siete de ellas (Comunas 4, 7, 8, 9, 10, 11 y 15) en 2010, más la Comuna 12 en 2011.

Si se lo compara con el número de hogares por vivienda se evidencian dos situaciones opuestas. Por un lado la Comuna 3, cuyo promedio de personas por vivienda en 2011 es menor que el de la Ciudad, registra igual o mayor promedio de hogares por vivienda (2010 y 2011 respectivamente), esto es, contiene hogares de menor tamaño que

el promedio de la Ciudad. Por el contrario, dos comunas (Comunas 11 y 15) en 2010 y cuatro comunas en 2011 (Comunas 7, 11, 12 y 15) presentan un mayor promedio de personas por vivienda e igual promedio de hogares por vivienda: los hogares son de mayor tamaño que los del promedio de la Ciudad (Cuadro 3).

Según dominio, son las villas las que tienen el mayor tamaño medio de personas por vivienda y de hogares por vivienda.

**Cuadro 3** Número medio de personas y de hogares por vivienda, según comuna y dominio. Ciudad de Buenos Aires. Años 2010 y 2011

Comuna	2010		2011	
	Personas por vivienda	Hogares por vivienda	Personas por vivienda	Hogares por vivienda
<b>Total</b>	<b>2,5</b>	<b>1,01</b>	<b>2,5</b>	<b>1,01</b>
<b>Comuna</b>				
1	2,1	1,02	2,2	1,01
2	2,2	1,00	2,2	1,00
3	2,2	1,01	2,3	1,02
4	3,0	1,02	3,1	1,02
5	2,3	1,00	2,3	1,00
6	2,2	1,00	2,1	1,01
7	2,7	1,03	2,6	1,01
8	3,5	1,05	3,5	1,04
9	3,0	1,02	2,9	1,03
10	2,8	1,02	2,9	1,02
11	2,7	1,01	2,8	1,01
12	2,5	1,01	2,7	1,01
13	2,3	1,01	2,4	1,01
14	2,2	1,01	2,3	1,00
15	2,6	1,01	2,7	1,01
<b>Dominio</b>				
Inquilinato, hotel - pensión y casa tomada	2,3	1,01	2,5	1,03
Villa	4,4	1,08	4,5	1,03
Resto	2,4	1,01	2,5	1,01

Fuente: Dirección General de Estadística y Censos (Ministerio de Hacienda GCBA). EAH 2010 y 2011.

## 2 Estructura de la población

El conocimiento de las características de la estructura por sexo, edad y lugar de nacimiento de la población es imprescindible para comprender las relaciones entre la dinámica demográfica (fecundidad, mortalidad y migración) y la estructura de la población. Además resulta relevante para el conocimiento de las potenciales necesidades y demandas asociadas a los distintos grupos poblacionales.

### 2.1 Estructura por sexo, edad y lugar de nacimiento

Los cambios ocurridos en la fecundidad, la mortalidad y la migración y sus permanentes interacciones, modifican la estructura de la población. En el Cuadro 4 sobresale que más de la mitad de la población de la Ciudad son mujeres y que la población adulta mayor (60 años y más) representa casi una cuarta parte de la población en ambos años. Es decir, la población de la Ciudad es mayormente femenina y envejecida. La comparación de la distribución porcentual por sexo evidencia que el predominio femenino

es acentuado a partir de los 30 años y comienza a crecer sostenidamente desde los 60 años. Particularmente, en el grupo de 80 años y más, y debido a la mayor longevidad femenina, el peso relativo de las mujeres casi duplica a la de varones.

Estas relaciones entre sexos y grupos de edad no se mantienen por lugar de nacimiento: los porcentajes de las mujeres nativas de la Ciudad, superan a los de los varones a partir de los 30 y 40 años (2010 y 2011 respectivamente). Los porcentajes de las mujeres no nativas son superiores a los de los varones en casi todas las edades dando cuenta de la importancia de la migración femenina.

Respecto a la composición por lugar de nacimiento, alrededor de una de cada tres personas residentes en la Ciudad es no nativa, sobresaliendo la importancia relativa que adquieren para ambos sexos en las edades centrales (20 a 39 años). Este fenómeno refleja la importante contribución de la inmigración en este grupo etario.

**Cuadro 4** Distribución porcentual de la población por lugar de nacimiento, sexo y grupo de edad. Ciudad de Buenos Aires. Años 2010 y 2011

Grupo de edad (años)	Población								
	Total			Nativa de la Ciudad			No nativa de la Ciudad		
	Total	Varón	Mujer	Total	Varón	Mujer	Total	Varón	Mujer
<b>2010</b>									
<b>Total</b>	<b>100,0</b>	<b>46,4</b>	<b>53,6</b>	<b>62,2</b>	<b>30,3</b>	<b>31,9</b>	<b>37,8</b>	<b>16,1</b>	<b>21,7</b>
0-9	11,2	5,9	5,3	10,4	5,5	4,9	0,8	0,4 <sup>a</sup>	0,4 <sup>a</sup>
10-19	12,3	6,3	6,0	9,8	5,2	4,6	2,6	1,1	1,4
20-29	16,4	8,0	8,5	9,8	4,9	4,9	6,7	3,1	3,5
30-39	14,5	6,8	7,8	7,8	3,8	4,0	6,7	3,0	3,7
40-49	12,0	5,6	6,4	6,5	3,0	3,5	5,5	2,6	2,9
50-59	11,1	5,0	6,1	6,2	3,0	3,2	4,9	2,1	2,8
60-69	9,9	4,0	5,9	5,2	2,2	3,0	4,7	1,8	2,9
70-79	7,4	3,0	4,4	4,1	1,9	2,2	3,4	1,1	2,2
80 y más	5,1	1,8	3,3	2,4	0,9 <sup>a</sup>	1,5	2,6	0,9 <sup>a</sup>	1,7
<b>2011</b>									
<b>Total</b>	<b>100,0</b>	<b>46,7</b>	<b>53,3</b>	<b>61,9</b>	<b>30,3</b>	<b>31,6</b>	<b>38,1</b>	<b>16,4</b>	<b>21,7</b>
0-9	11,4	5,9	5,5	10,3	5,4	4,9	1,0	0,5 <sup>a</sup>	0,5 <sup>a</sup>
10-19	12,7	6,5	6,2	10,2	5,3	4,9	2,5	1,2	1,2
20-29	16,7	8,1	8,5	9,6	4,9	4,7	7,0	3,2	3,8
30-39	13,7	6,8	6,9	7,3	3,9	3,4	6,4	2,9	3,5
40-49	12,9	5,9	7,0	6,6	3,1	3,5	6,3	2,9	3,5
50-59	11,1	4,9	6,3	6,3	2,8	3,5	4,8	2,0	2,8
60-69	9,6	4,1	5,5	5,5	2,5	3,0	4,1	1,6	2,5
70-79	7,1	2,9	4,2	3,8	1,7	2,1	3,3	1,3	2,1
80 y más	4,9	1,7	3,2	2,3	0,8 <sup>a</sup>	1,5	2,6	0,9 <sup>a</sup>	1,7

<sup>a</sup> Valor de la celda con carácter indicativo (el coeficiente de variación está entre 10% y 20%).

Nota: la suma de las cifras parciales difiere del total por procedimientos de redondeo.

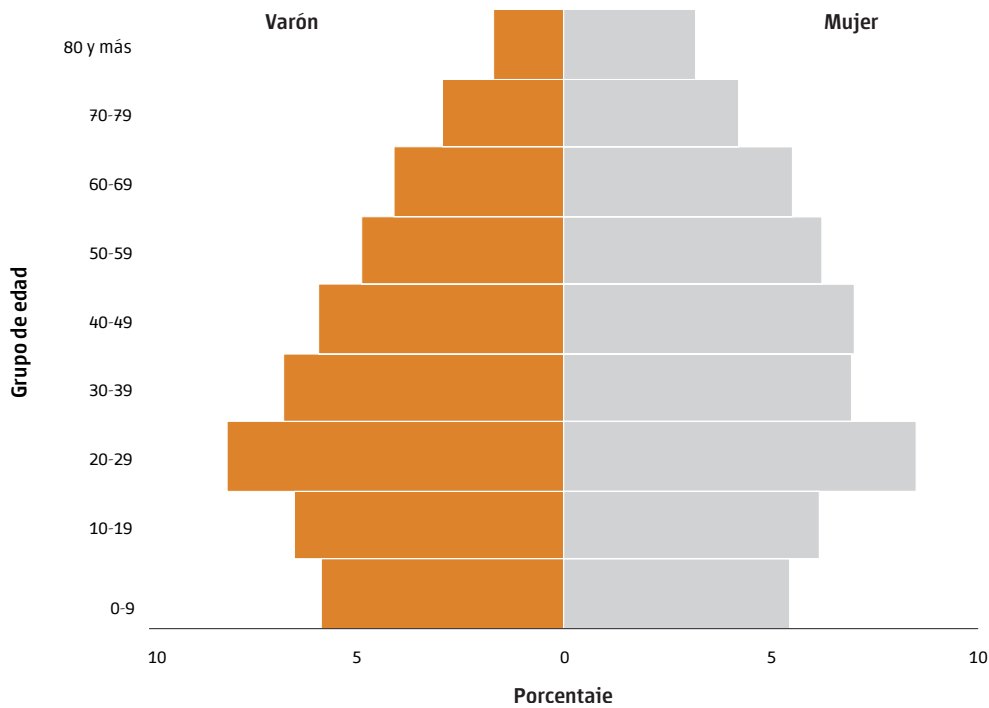
Fuente: Dirección General de Estadística y Censos (Ministerio de Hacienda GCBA). EAH 2010 y 2011.



La pirámide de población es una imagen en un momento determinado y refleja los cambios demográficos ocurridos en el pasado (Gráfico 1). La disminución de la fecundidad se manifiesta en la reducida base (grupo 0 a 9 años), las mayores ganancias de la esperanza de vida entre las

mujeres explican el ensanchamiento de la parte superior derecha de la pirámide y el mayor peso poblacional entre 20 y 39 años, corresponde a los niveles más altos de fecundidad de décadas anteriores combinados con la migración positiva en este tramo de edad.

**Gráfico 1** Estructura de la población por sexo y grupo de edad. Ciudad de Buenos Aires. Año 2011

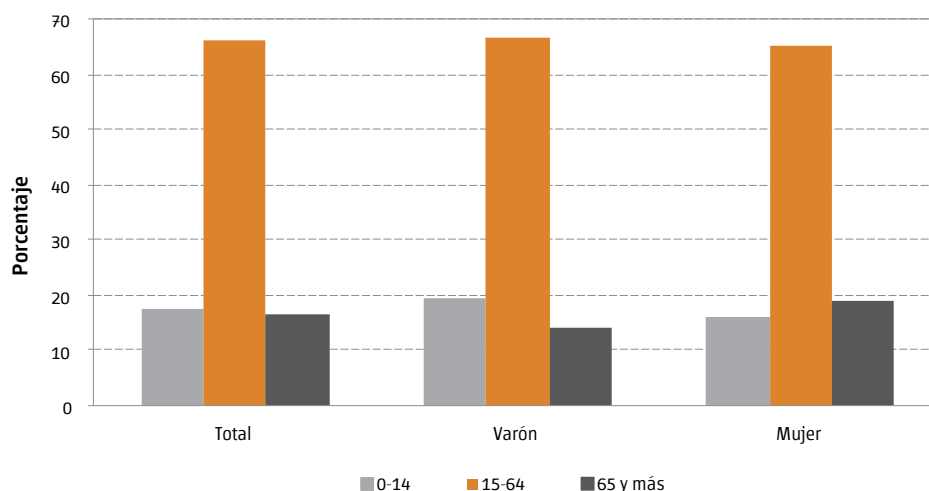


Fuente: Dirección General de Estadística y Censos (Ministerio de Hacienda GCBA). EAH 2011.

Otras características de la población pueden apreciarse mediante las relaciones entre grandes grupos etarios. El Gráfico 2 presenta la distribución porcentual de la población por tres grandes grupos de edad según sexo. Para la población total, en el grupo potencialmente dependiente, el porcentaje de adultos mayores (16,6%) es prácticamente equivalente al porcentaje de niños (17,4%). Según sexo, el 19,3% de los varones son menores de 15 años, mientras que

para las mujeres del mismo grupo etario el porcentaje descende a 15,8%. Lo contrario ocurre con el grupo de 65 años y más de edad; en las mujeres constituye el 19%, y en los varones, el 13,9%. Las particularidades en los adultos mayores según sexo encuentra su explicación en la sobremortalidad masculina, que da por resultado una marcada feminización de la vejez.

**Gráfico 2** Distribución porcentual de la población por grandes grupos de edad según sexo. Ciudad de Buenos Aires. Año 2011



Fuente: Dirección General de Estadística y Censos (Ministerio de Hacienda GCBA). EAH 2011.

## 2.2 Estructura por sexo y edad según comuna y dominio

En la composición por sexo, todas las comunas -menos la Comuna 15- presentan la misma característica: el predominio de mujeres (Cuadro 5). No obstante, sobresalen disparidades importantes entre ellas en el índice de masculinidad. El de la población total de la Ciudad es 87,6 varones por cada 100 mujeres para 2011; en las comunas varía entre 80,1 y 100,5 varones por cada 100 mujeres, valores que corresponden a las Comunas 2 y 15, respectivamente.

Con relación al 2010, el índice de masculinidad asciende para el conjunto de la Ciudad así como para la mayoría de las comunas, asociado con las variaciones en los patrones de la natalidad, la mortalidad y la migración en cada comuna.

El **índice de masculinidad** es la razón entre el número de varones y el de mujeres en una población dada. Se expresa como el número de varones por cada 100 mujeres.

**Cuadro 5** Índice de masculinidad por comuna. Ciudad de Buenos Aires. Año 2010 y 2011

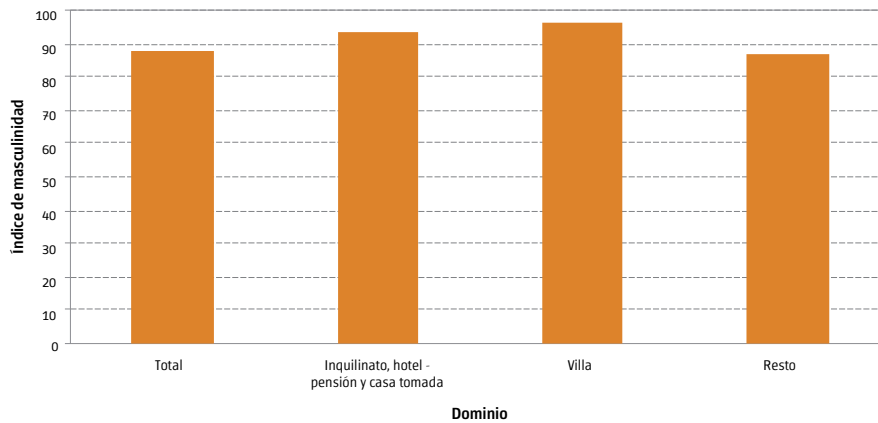
Comuna	Año	
	2010	2011
<b>Total</b>	<b>86,6</b>	<b>87,6</b>
1	80,9	80,9
2	74,2	80,1
3	86,8	90,7
4	88,3	89,3
5	80,4	83,3
6	86,9	83,9
7	91,3	94,3
8	86,1	91,4
9	87,0	85,9
10	85,8	83,9
11	87,1	89,5
12	93,2	95,9
13	92,9	83,0
14	83,7	83,1
15	94,5	100,5

Fuente: Dirección General de Estadística y Censos (Ministerio de Hacienda GCBA). EAH 2010 y 2011.

La prevalencia femenina se presenta en la mayoría de la población de la Ciudad (dominio Resto), en cambio, los dominios Villa e Inquilinato, hotel-pensión y casa tomada, registran una relación más equilibrada entre sexos (Gráfico 3). Esto último se relaciona con la composición de la población por grupos de edad.

En general, el mayor equilibrio entre sexos se corresponde con poblaciones más jóvenes, es decir, no afectadas por altas proporciones de mujeres en edades avanzadas.

**Gráfico 3** Índice de masculinidad por dominio. Ciudad de Buenos Aires. Año 2011



Fuente: Dirección General de Estadística y Censos (Ministerio de Hacienda GCBA). EAH 2011.

La composición por edad varía entre comunas (Cuadro 6): algunas comunas están más envejecidas (Comunas 2, 3, 6, 9, 12, 13) en contraposición a otras donde reside una menor peso de personas adultas mayores y un mayor peso de los menores (1, 4, 7, 8, 15). Un caso particular son las Comunas 9 y 12 con un porcentaje superior al promedio de la Ciudad tanto de adultos mayores como de población de 0 a 14 años. En relación a la estructura etaria por sexo: en todas las comunas el nivel de envejecimiento de la población femenina es mayor que el de la población masculina.

Estas diferencias se resumen en la edad media y mediana de la población y en las razones de dependencia potencial por comuna: así la Comuna 8 registra la edad media y mediana más baja (33 y 29 años) en oposición a las Comunas 6 y 13 cuyos valores, los más altos, son 42 y 40 años en la primera y una media y mediana de 41 años para la segunda comuna (Cuadro 7).

La razón de dependencia potencial total (Cuadro 8) oscila entre 42,8 y 62,1 personas potencialmente inactivas por cada 100 potencialmente activas, valores que corresponden a las Comunas 14 y 9, respectivamente. El bajo nivel de dependencia potencial del grupo de niños de la Comuna 14 explica su reducido valor al igual que en la Comuna 2 y 13 con el segundo y tercer índice de dependencia potencial más bajos. En el otro extremo, la Comuna 9 muestra alto nivel de dependencia potencial de niños (32 niños por cada 100 potenciales activos), registrando una situación similar las Comunas 8 y 4 (36 y 36 niños por cada 100 potenciales activos respectivamente).

**Cuadro 6** Distribución porcentual de la población por grandes grupos de edad según sexo y comuna. Ciudad de Buenos Aires. Año 2011

Sexo y comuna	Total	Grupo de edad		
		0-14	15-64	65 y más
<b>Total</b>	<b>100,0</b>	<b>17,4</b>	<b>65,9</b>	<b>16,6</b>
1	100,0	20,3	63,9	15,8
2	100,0	12,2 <sup>a</sup>	69,8	17,9
3	100,0	14,5	67,0	18,5
4	100,0	23,0	63,1	13,9
5	100,0	17,3	66,1	16,6
6	100,0	13,9	65,6	20,5
7	100,0	19,9	63,5	16,6
8	100,0	24,6	63,2	12,2
9	100,0	19,8	61,7	18,6
10	100,0	17,1	66,4	16,5
11	100,0	16,8	66,6	16,6
12	100,0	18,0	63,8	18,2
13	100,0	11,8	69,4	18,8
14	100,0	14,4	70,0	15,6
15	100,0	19,0	66,7	14,3
<b>Varón</b>	<b>100,0</b>	<b>19,3</b>	<b>66,8</b>	<b>13,9</b>
1	100,0	23,1	65,2	11,8 <sup>a</sup>
2	100,0	12,7 <sup>a</sup>	71,5	15,9 <sup>a</sup>
3	100,0	18,1 <sup>a</sup>	68,4	13,6 <sup>a</sup>
4	100,0	25,3	64,5	10,3 <sup>a</sup>
5	100,0	19,3 <sup>a</sup>	66,6	14,2 <sup>a</sup>
6	100,0	14,8 <sup>a</sup>	69,3	15,9 <sup>a</sup>
7	100,0	22,7	63,0	14,4 <sup>a</sup>
8	100,0	24,9	65,2	9,9 <sup>a</sup>
9	100,0	21,6 <sup>a</sup>	63,3	15,1 <sup>a</sup>
10	100,0	14,7 <sup>a</sup>	70,1	15,2 <sup>a</sup>
11	100,0	21,1 <sup>a</sup>	64,5	14,4 <sup>a</sup>
12	100,0	19,6	64,3	16,1 <sup>a</sup>
13	100,0	12,2 <sup>a</sup>	70,0	17,8 <sup>a</sup>
14	100,0	15,6 <sup>a</sup>	71,2	13,1 <sup>a</sup>
15	100,0	22,9	64,9	12,2 <sup>a</sup>
<b>Mujer</b>	<b>100,0</b>	<b>15,8</b>	<b>65,2</b>	<b>19,0</b>
1	100,0	18,0	62,9	19,1
2	100,0	11,9 <sup>a</sup>	68,6	19,6
3	100,0	11,2 <sup>a</sup>	65,8	22,9
4	100,0	20,9	62,0	17,1
5	100,0	15,7 <sup>a</sup>	65,7	18,6 <sup>a</sup>
6	100,0	13,2 <sup>a</sup>	62,5	24,3
7	100,0	17,3	64,0	18,7
8	100,0	24,3	61,5	14,2
9	100,0	18,1 <sup>a</sup>	60,4	21,5
10	100,0	19,1 <sup>a</sup>	63,2	17,6 <sup>a</sup>
11	100,0	12,9 <sup>a</sup>	68,5	18,6
12	100,0	16,4 <sup>a</sup>	63,4	20,2
13	100,0	11,4 <sup>a</sup>	69,0	19,6
14	100,0	13,3 <sup>a</sup>	69,0	17,6
15	100,0	15,1 <sup>a</sup>	68,5	16,4 <sup>a</sup>

<sup>a</sup>Valor de la celda con carácter indicativo (el coeficiente de variación está entre 10% y 20%).

**Nota:** la suma de las cifras parciales difiere del total por procedimientos de redondeo.

**Fuente:** Dirección General de Estadística y Censos (Ministerio de Hacienda GCBA). EAH 2011.

La **razón de dependencia potencial** es el cociente entre las personas en edades potencialmente dependientes (0 a 14 años y 65 años y más) y las personas en edades potencialmente activas (15 a 64 años). A su vez, este indicador puede descomponerse en razón de niños y razón de mayores, expresando el peso que los grupos de 0 a 14 años y de 65 años y más tienen, respectivamente, sobre el grupo potencialmente activo.

Al considerar estos indicadores según dominio, se pone de manifiesto, una vez más, que detrás de los promedios de la Ciudad se encuentran subpoblaciones con características muy diferentes. Así, los dominios Inquilinato, hotel-pensión y casa tomada y Villa contienen altas proporciones de menores de 15 años y bajas proporciones de adultos mayores, ambas muy distintas al promedio de la Ciudad. Es evidente que la estructura etaria del dominio Resto (la mayoría de la población) influye en la composición promedio de la Ciudad (Cuadro 9).

Respecto de las razones de dependencia potencial, el dominio Villa presenta el nivel más alto (66,7 potenciales inactivos por cada 100 potenciales activos) influenciado por el alto porcentaje de niños (37,4%). Los otros dos dominios muestran niveles similares al promedio de la Ciudad, pero con disparidades en sus componentes. En Inquilinato, hotel-pensión y casa tomada la razón de dependencia potencial de niños es 35,7 y de mayores 17,1 por cada 100 potenciales activos, mientras que en Resto los niveles son 23,8 y 26,9 por cada 100 potenciales activos, respectivamente.

**Cuadro 7** Edad media y mediana de la población según comuna. Ciudad de Buenos Aires. Año 2011

Comuna	Edad	
	Media	Mediana
<b>Total</b>	<b>38</b>	<b>36</b>
1	36	31
2	40	34
3	40	38
4	35	33
5	39	38
6	42	40
7	38	36
8	33	29
9	39	37
10	39	37
11	39	38
12	39	38
13	41	41
14	39	37
15	37	35

Fuente: Dirección General de Estadística y Censos (Ministerio de Hacienda GCBA). EAH 2011.

**Cuadro 8** Razón de dependencia potencial total, de niños y mayores según comuna. Ciudad de Buenos Aires. Año 2011

Comuna	Razón de dependencia potencial		
	Total	Niños	Mayores
<b>Total</b>	<b>51,7</b>	<b>26,5</b>	<b>25,2</b>
1	56,5	31,7	24,8
2	43,2	17,5	25,7
3	49,1	21,6	27,6
4	58,4	36,4	22,0
5	51,3	26,2	25,1
6	52,4	21,2	31,2
7	57,6	31,4	26,2
8	58,1	38,9	19,2
9	62,1	32,0	30,1
10	50,7	25,8	24,9
11	50,1	25,2	24,9
12	56,7	28,2	28,5
13	44,0	17,0	27,1
14	42,8	20,5	22,2
15	50,0	28,5	21,5

Nota: la suma de las cifras parciales difiere del total por procedimientos de redondeo.

Fuente: Dirección General de Estadística y Censos (Ministerio de Hacienda GCBA). EAH 2011.

**Cuadro 9** Distribución porcentual de la población por grandes grupos de edad e índice de dependencia potencial, según dominio. Ciudad de Buenos Aires. Año 2011

Dominio	Grupo de edad				Razón de dependencia potencial		
	Total	0-14	15-64	65 y más	Total	Niños	Mayores
<b>Total</b>	<b>100,0</b>	<b>17,4</b>	<b>65,9</b>	<b>16,6</b>	<b>51,7</b>	<b>26,5</b>	<b>25,2</b>
Inquilinato, hotel - pensión y casa tomada	100,0	23,4	65,5	11,2	52,8	35,7	17,1
Villa	100,0	37,4	60,0	2,6	66,7	62,4	4,4
Resto	100,0	15,8	66,3	17,9	50,8	23,8	26,9

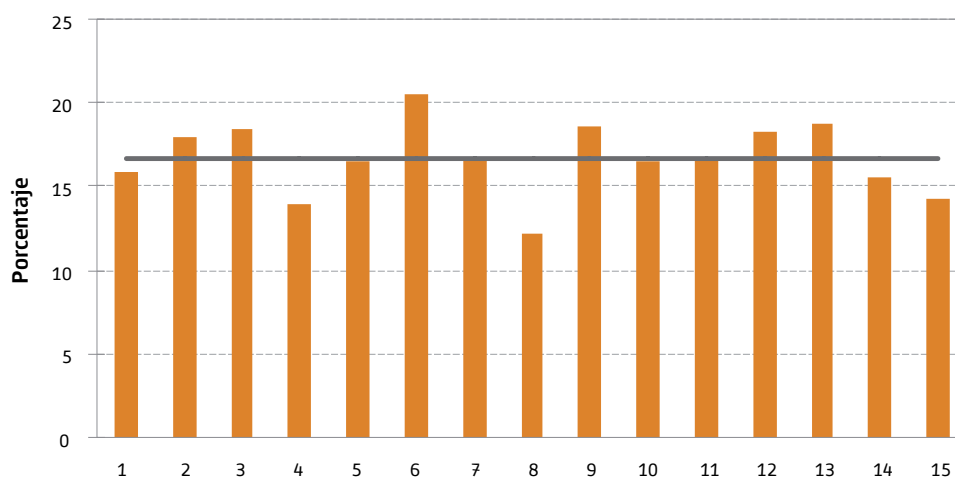
**Nota:** la suma de las cifras parciales difiere del total por procedimientos de redondeo.  
**Fuente:** Dirección General de Estadística y Censos (Ministerio de Hacienda GCBA). EAH 2011.

### 2.3 Población de 65 años y más: estructura por sexo y distribución por comuna.

El creciente proceso de envejecimiento poblacional de la Ciudad y las demandas especiales de esta población amerita un análisis para la población de 65 años y más. Como se mencionó, el porcentaje de adultos mayores en el total de la población de la Ciudad ronda el 17%, es decir, cerca de la quinta parte de la población de la Ciudad pertenece al grupo de 65 años y más. En cuanto al peso relativo por sexo, el bajo índice de masculinidad en este grupo etario refleja el mayor peso de las mujeres (64 varones por cada 100 mujeres).

Ahora bien, al detallar los valores por comuna resaltan las desigualdades ya detectadas en el análisis de la composición de la población por grandes grupos de edad (Gráfico 4). La Comuna 8 presenta el valor más bajo mientras la Comuna 6 muestra el valor máximo, indudablemente asociado a los niveles de fecundidad y esperanza de vida así como a la migración, como se verá en la próxima sección.

**Gráfico 4** Porcentaje de la población de 65 años y más de la Ciudad y por comuna. Ciudad de Buenos Aires. Año 2011



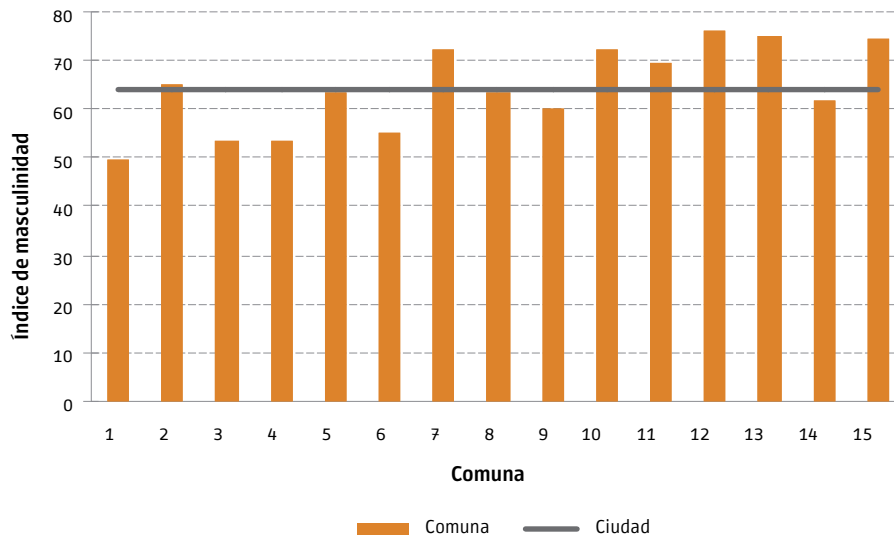
**Fuente:** Dirección General de Estadística y Censos (Ministerio de Hacienda GCBA). EAH 2011.

Asimismo, el índice de masculinidad de los adultos mayores por comuna (Gráfico 5), evidencia el heterogéneo predominio femenino: varía entre 49,7 y 76,1 varones por cada 100 mujeres, valores que corresponden a las Comunas 1 y 12, respectivamente.

mayores, abarcando juntas casi la cuarta parte del total. En cambio, la Comuna 8 de la zona sur junto a las Comunas 10 y 15 del centro registran los menores porcentajes representando en conjunto el 15,7% de la población total de 65 años y más.

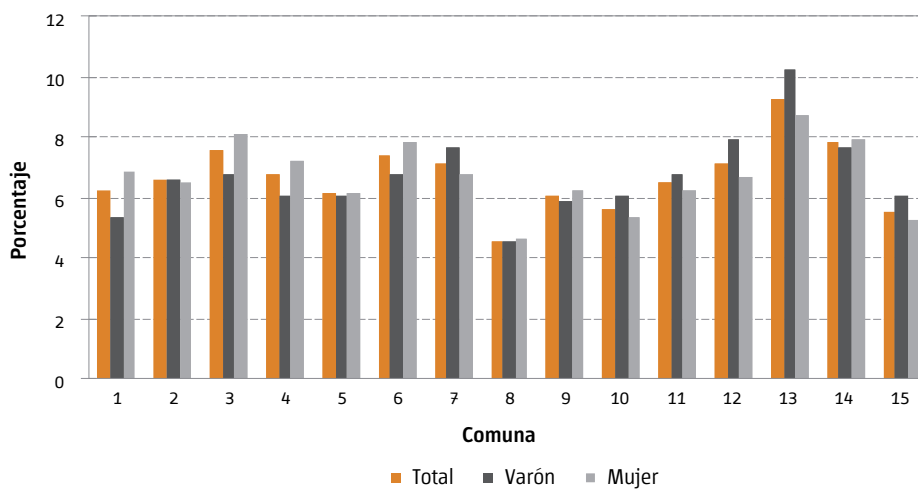
Respecto de su distribución espacial (Gráfico 6), las Comunas 13 y 14 de la zona norte y la Comuna 3 del centro de la Ciudad, concentran los mayores porcentajes de adultos

**Gráfico 5** Índice de masculinidad de la población de 65 años y más de la Ciudad y por comuna. Ciudad de Buenos Aires. Año 2011



Fuente: Dirección General de Estadística y Censos (Ministerio de Hacienda GCBA). EAH 2011.

**Gráfico 6** Distribución de la población de 65 años y más por comuna según sexo. Ciudad de Buenos Aires. Año 2011



Fuente: Dirección General de Estadística y Censos (Ministerio de Hacienda GCBA). EAH 2011.

### 3 Migración

Las preguntas incluidas en la EAH permiten describir no sólo la composición y caracterización de los inmigrantes sino también el proceso de la inmigración. A partir de algunas preguntas incluidas en el formulario del hogar, relacionadas con las características de las personas que habiendo formado parte de los hogares encuestados se trasladaron a vivir fuera de la Ciudad, es posible lograr también una aproximación al conocimiento de la emigración.

Se denomina **inmigrante** a quien habiendo nacido fuera de la Ciudad residía en ella al momento de la encuesta.

### 3.1 Población por sexo y grupo de edad según lugar de nacimiento

Más de la tercera parte de la población que residía en la Ciudad en 2010 y 2011 no había nacido en ella (Cuadro 10). Destaca la importante contribución de inmigrantes nacidos en el resto del país: en 2011 el 12,6% había nacido en la

provincia de Buenos Aires y el 13,6% en otra provincia. La población nacida en el exterior representa el 11,9% de la población de la Ciudad y en su mayoría son nativos de países limítrofes y Perú (8,5%).

**Cuadro 10** Distribución porcentual de la población por lugar de nacimiento y sexo. Ciudad de Buenos Aires. Años 2010 y 2011

Lugar de nacimiento	2010			2011		
	Sexo			Sexo		
	Total	Varón	Mujer	Total	Varón	Mujer
<b>Total</b>	<b>100,0</b>	<b>46,4</b>	<b>53,6</b>	<b>100,0</b>	<b>46,7</b>	<b>53,3</b>
Ciudad de Buenos Aires	62,2	30,3	31,9	61,9	30,3	31,6
Fuera de la Ciudad de Buenos Aires	37,8	16,1	21,7	38,1	16,4	21,7
<b>Resto del país</b>	<b>26,8</b>	<b>11,3</b>	<b>15,5</b>	<b>26,2</b>	<b>11,3</b>	<b>14,9</b>
Conurbano Bonaerense	7,6	3,5	4,1	7,3	3,3	3,9
Otro lugar de la Provincia de Buenos Aires	5,4	2,2	3,2	5,3	2,2	3,1
Otra provincia	13,8	5,7	8,2	13,6	5,8	7,8
<b>Exterior</b>	<b>11,1</b>	<b>4,8</b>	<b>6,2</b>	<b>11,9</b>	<b>5,1</b>	<b>6,8</b>
País limítrofe o Perú	7,6	3,2	4,3	8,5	3,6	4,9
Otro país	3,5	1,6	1,9	3,4	1,5	1,9

**Nota:** la suma de las cifras parciales difiere del total por procedimientos de redondeo.

**Fuente:** Dirección General de Estadística y Censos (Ministerio de Hacienda GCBA). EAH 2010 y 2011.

Entre los inmigrantes, al igual que para la población nativa de la Ciudad, se distingue el predominio femenino: las mujeres no nativas constituyen alrededor de un quinta parte mientras que los varones no nativos representan una sexta parte de la población total de la Ciudad. Las mayores diferencias en la composición por sexo se advierten en los nacidos en otra provincia y en un país extranjero.

El análisis de la estructura etaria (Cuadro 11) muestra que los nativos de la Ciudad son más jóvenes que los nacidos fuera de ella: en 2011 el 60,5% de los nativos tenía menos

de 40 años siendo dicho porcentaje de 44,4% en el caso de los no nativos. Se distinguen los elevados porcentajes que registran las personas de 60 años y más entre los nativos del resto del país (excepto para el Conurbano Bonaerense) y entre los nativos de otros países no limítrofes ni Perú. Consecuencia esto último de la inmigración de ultramar cuyos sobrevivientes se concentran en las edades avanzadas, la escasa inmigración de niños, y particularmente, de la contribución que hacen las mujeres migrantes a la población nativa de la Ciudad con los nacimientos de sus hijos.



**Cuadro 11** Distribución porcentual de la población por grandes grupos de edad según lugar de nacimiento y sexo. Ciudad de Buenos Aires. Año 2011

Sexo y lugar de nacimiento	Total	Grupo de edad (años)			
		0-14	15-39	40-59	60 y más
<b>Total</b>	<b>100,0</b>	<b>17,4</b>	<b>36,9</b>	<b>24,0</b>	<b>21,6</b>
<b>Nacidos en la Ciudad</b>	<b>100,0</b>	25,0	35,5	20,8	18,7
<b>Fuera de la Ciudad de Buenos Aires</b>	<b>100,0</b>	5,1	39,3	29,2	26,3
<b>Resto del país</b>	<b>100,0</b>	<b>4,3</b>	<b>38,1</b>	<b>30,2</b>	<b>27,4</b>
Conurbano Bonaerense	100,0	8,1	40,1	33,3	18,5
Otro lugar de la Provincia de Buenos Aires	100,0	1,7	47,0	20,3	31,0
Otra provincia	100,0	3,3	33,6	32,4	30,7
<b>Exterior</b>	<b>100,0</b>	<b>6,9</b>	<b>41,9</b>	<b>27,2</b>	<b>23,9</b>
País limítrofe y Perú	100,0	8,0	47,8	32,4	11,7
Otro país	100,0	4,2	27,1	13,9	54,7
<b>Varón</b>	<b>100,0</b>	<b>19,3</b>	<b>39,1</b>	<b>23,1</b>	<b>18,5</b>
<b>Nacidos en la Ciudad</b>	<b>100,0</b>	26,8	37,4	19,5	16,4
<b>Fuera de la Ciudad de Buenos Aires</b>	<b>100,0</b>	5,4	42,4	29,8	22,4
<b>Resto del país</b>	<b>100,0</b>	<b>4,6</b>	<b>41,7</b>	<b>30,7</b>	<b>22,9</b>
Conurbano Bonaerense	100,0	8,5	41,8	32,2	17,5
Otro lugar de la Provincia de Buenos Aires	100,0	0,9	55,8	19,7	23,6
Otra provincia	100,0	3,8	36,4	34,1	25,7
<b>Exterior</b>	<b>100,0</b>	<b>7,2</b>	<b>43,8</b>	<b>27,7</b>	<b>21,4</b>
País limítrofe y Perú	100,0	8,7	51,4	32,1	7,8
Otro país	100,0	3,5	25,3	16,9	54,2
<b>Mujer</b>	<b>100,0</b>	<b>15,8</b>	<b>35,0</b>	<b>24,9</b>	<b>24,3</b>
<b>Nacidos en la Ciudad</b>	<b>100,0</b>	23,3	33,7	22,1	20,9
<b>Fuera de la Ciudad de Buenos Aires</b>	<b>100,0</b>	4,9	37,0	28,8	29,2
<b>Resto del país</b>	<b>100,0</b>	<b>4,1</b>	<b>35,3</b>	<b>29,8</b>	<b>30,8</b>
Conurbano Bonaerense	100,0	7,8	38,6	34,2	19,4
Otro lugar de la Provincia de Buenos Aires	100,0	2,3	40,8	20,7	36,2
Otra provincia	100,0	3,0	31,5	31,2	34,4
<b>Exterior</b>	<b>100,0</b>	<b>6,8</b>	<b>40,6</b>	<b>26,8</b>	<b>25,8</b>
País limítrofe y Perú	100,0	7,6	45,2	32,7	14,5
Otro país	100,0	4,8	28,5	11,6	55,1

**Nota:** la suma de las cifras parciales difiere del total por procedimientos de redondeo.

**Fuente:** Dirección General de Estadística y Censos (Ministerio de Hacienda GCBA). EAH 2011.

Entre los nativos del resto del país, los nacidos en el Conurbano Bonaerense presentan la estructura más joven dado que está compuesto por un porcentaje mayor de población menor a 60 años. Según sexo, los varones son más jóvenes que las mujeres: hay un menor porcentaje de personas 60 años y más; brecha que se acentúa en el caso de los nacidos en otro lugar de la Provincia de Buenos Aires y en otra provincia del país.

La composición por edad de la población nacida en el exterior muestra contrastes importantes entre los nativos

de países limítrofes y Perú respecto de los nacidos en otros países. En los primeros, el 80,2% se concentra en las edades potencialmente activas (15 a 59 años), mientras que en los segundos el mayor porcentaje (54,7%) corresponde a los de 60 años y más. En cuanto a la comparación por sexo, los varones muestran una estructura más joven, en especial los nativos de países limítrofes y Perú. En el caso de los nacidos en otro país, los adultos mayores alcanzan el 55,1% de las mujeres y el 54,2% de los varones; indicio de la presencia de los sobrevivientes de la inmigración europea de la segunda posguerra.

### 3.2 Población por sexo, edad y lugar de nacimiento según comuna y dominio

La composición de la población por lugar de nacimiento muestra algunos contrastes entre comunas (Cuadro 12). Al igual que para el total de la Ciudad, en 2011 en la mayoría de las comunas más del 50% de la población eran nativos de la Ciudad, contrastando la Comuna 1 y 3 con una mayor presencia de personas no nativas (52,7% y 50,9%) así como las Comunas 2 y 14 donde el peso en la población total también es importante (45,0% y 44,8%). En lo referente al lugar de origen de los no nativos, prima

en casi todas las comunas los originarios de otra provincia del país, contrastando la Comuna 8 con un porcentaje más alto de nacidos en otro país, especialmente en un país limítrofe o en Perú (17,6%). En el conjunto de los nacidos en el extranjero la preponderancia de los originarios de países limítrofes o Perú es una característica en dos tercios de las comunas a diferencia del tercio restante (Comunas 3, 10, 13, 14, 15) con una mayor presencia de nacidos en otro país.

**Cuadro 12** Distribución porcentual de la población por lugar de nacimiento según comuna. Ciudad de Buenos Aires. Año 2011

Comuna	Total	Lugar de nacimiento			
		Ciudad de Buenos Aires	Otra provincia	Otro país limítrofe y Perú	Otro país
<b>Total</b>	<b>100,0</b>	<b>61,9</b>	<b>26,2</b>	<b>6,5</b>	<b>5,4</b>
1	100,0	47,3	32,6	11,0	9,0 <sup>a</sup>
2	100,0	55,0	36,7	4,5 <sup>a</sup>	3,7 <sup>a</sup>
3	100,0	49,1	34,8	5,4 <sup>a</sup>	10,7 <sup>a</sup>
4	100,0	60,1	23,9	10,9 <sup>a</sup>	5,1 <sup>a</sup>
5	100,0	62,9	26,6	6,0 <sup>a</sup>	4,5 <sup>a</sup>
6	100,0	62,8	29,5	4,1 <sup>a</sup>	3,6 <sup>a</sup>
7	100,0	67,3	17,8	9,2 <sup>a</sup>	5,7 <sup>a</sup>
8	100,0	63,0	15,1	17,6	4,3 <sup>a</sup>
9	100,0	67,6	20,2	7,5 <sup>a</sup>	4,5 <sup>a</sup>
10	100,0	71,0	18,6	5,0 <sup>a</sup>	5,2 <sup>a</sup>
11	100,0	73,0	17,5	5,4 <sup>a</sup>	4,1 <sup>a</sup>
12	100,0	66,8	27,0	3,2 <sup>a</sup>	3,0 <sup>a</sup>
13	100,0	66,4	27,0	1,5 <sup>b</sup>	5,1 <sup>a</sup>
14	100,0	55,2	35,2	3,4 <sup>a</sup>	6,2 <sup>a</sup>
15	100,0	63,9	26,7	3,7 <sup>a</sup>	5,7 <sup>a</sup>

<sup>a</sup> Valor de la celda con carácter indicativo (el coeficiente de variación está entre 10% y 20%).

<sup>b</sup> Valor de la celda con carácter indicativo (el coeficiente de variación es superior al 20%).

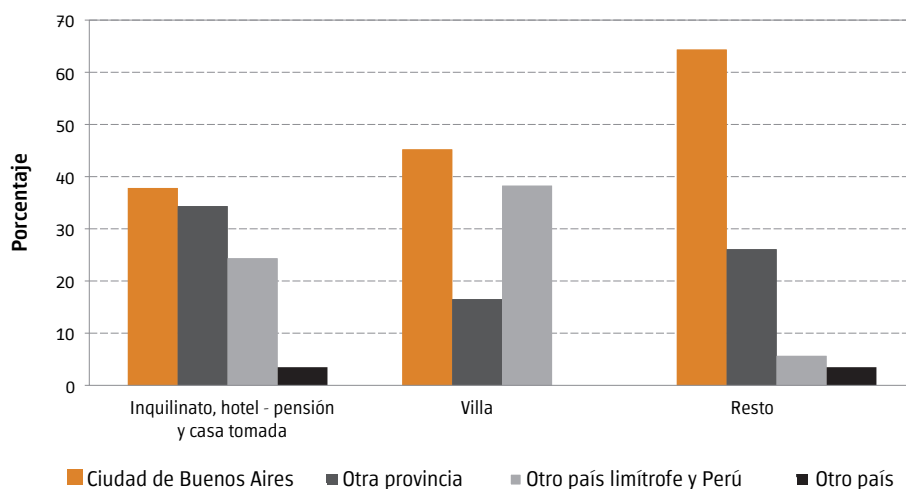
**Nota:** las diferencias con el total se deben a casos de lugar de nacimiento ignorado.

**Fuente:** Dirección General de Estadística y Censos (Ministerio de Hacienda GCBA). EAH 2011.

La composición de la población por lugar de nacimiento según dominio (Gráfico 7) evidencia el mayor peso de la población no nativa en las villas y en los inquilinatos, hoteles-pensiones y casas tomadas: mientras que en el “Resto” de diez residentes cuatro son no nativos, la relación se invierte en los otros dos dominios.

En las villas se acentúa el peso de los nacidos en un país limítrofe o Perú ascendiendo a más de un tercio de la población, en tanto, en los inquilinatos, hoteles-pensiones y casas tomadas tienen mayor peso, entre los no nativos de la Ciudad, los originarios de otra provincia del país (34,4%).

**Gráfico 7** Distribución porcentual de la población por lugar de nacimiento según dominio. Ciudad de Buenos Aires. Año 2011



**Nota:** el coeficiente de variación es superior al 20% para población nacida en otro país en inquilinato, hotel-pensión y casa tomada.  
**Fuente:** Dirección General de Estadística y Censos (Ministerio de Hacienda GCBA). EAH 2011.

La relación entre sexos según lugar de nacimiento se caracteriza en la mayoría de las comunas por el predominio femenino en la población no nativa al igual que en la población nativa (Cuadro 13). La excepción son las Comunas 3, 12 y 15 con una población nativa más masculinizada y donde la residencia de inmigrantes atenúa o equilibra el índice de masculinidad en el conjunto de la población.

En el Cuadro 14 se detallan las disparidades en el aporte de los inmigrantes en los distintos grupos etarios según

comuna. En algunas comunas (Comunas 1, 2, 3, 14) el porcentaje de no nativos supera el 50% en la población en las edades activas (15 a 64 años) así como también entre los adultos mayores (Comunas 1, 3, 5, 12, 14); en mayor medida corresponde a personas nacidas en otra provincia. No ocurre lo mismo en el grupo de 0 a 14 años donde se registra una situación más equilibrada en el origen de los migrantes, dando cuenta de una migración más familiar en las Comunas 1, 3, 8, 11 y 13.

**Cuadro 13** Índice de masculinidad por lugar de nacimiento según comuna. Ciudad de Buenos Aires. Año 2011

Comuna	Índice de masculinidad			
	Total	En la ciudad	En otra provincia	En otro país
<b>Total</b>	<b>87,6</b>	<b>95,9</b>	<b>75,9</b>	<b>74,4</b>
1	80,9	86,2	71,3	85,9
2	80,1	94,4	64,8	67,3
3	90,7	117,0	75,9	60,9
4	89,3	98,0	73,5	84,0
5	83,3	94,4	65,0	72,2
6	83,9	87,4	82,6	63,1
7	94,3	97,7	92,0	82,4
8	91,4	95,8	72,5	93,5
9	85,9	92,0	74,8	71,6
10	83,9	89,7	74,4	65,1
11	89,5	93,7	79,5	78,7
12	95,9	102,2	87,4	72,2
13	83,0	92,1	71,7	51,7
14	83,1	91,7	77,0	61,8
15	100,5	111,2	87,7	74,6

**Fuente:** Dirección General de Estadística y Censos (Ministerio de Hacienda GCBA). EAH 2011.

**Cuadro 14** Distribución porcentual de la población por lugar de nacimiento según grandes grupos de edad y comuna. Ciudad de Buenos Aires. Año 2011

Grupo de edad y comuna	Total	En la ciudad	En otra provincia	En otro país
<b>0-14</b>	<b>100,0</b>	<b>88,8</b>	<b>6,5</b>	<b>4,7</b>
1	100,0	83,1	8,2 <sup>b</sup>	8,7 <sup>b</sup>
2	100,0	89,2	2,1 <sup>b</sup>	8,7 <sup>b</sup>
3	100,0	85,2	6,6 <sup>b</sup>	8,3 <sup>b</sup>
4	100,0	89,0	7,8 <sup>b</sup>	3,2 <sup>b</sup>
5	100,0	90,9	6,0 <sup>b</sup>	3,1 <sup>b</sup>
6	100,0	89,6	7,4 <sup>b</sup>	3,0 <sup>b</sup>
7	100,0	92,8	4,8 <sup>b</sup>	2,4 <sup>b</sup>
8	100,0	85,6	5,6 <sup>b</sup>	8,8 <sup>b</sup>
9	100,0	89,5	6,6 <sup>b</sup>	3,8 <sup>b</sup>
10	100,0	91,6	5,4 <sup>b</sup>	3,0 <sup>b</sup>
11	100,0	88,2	6,7 <sup>b</sup>	5,2 <sup>b</sup>
12	100,0	90,2	9,3 <sup>b</sup>	0,5 <sup>b</sup>
13	100,0	86,0	4,2 <sup>b</sup>	9,8 <sup>b</sup>
14	100,0	91,2	7,1 <sup>b</sup>	1,7 <sup>b</sup>
15	100,0	89,9	7,5 <sup>b</sup>	2,6 <sup>b</sup>
<b>15-64</b>	<b>100,0</b>	<b>57,0</b>	<b>29,6</b>	<b>13,4</b>
1	100,0	37,3	37,8	24,8
2	100,0	49,3	42,9	7,8 <sup>a</sup>
3	100,0	44,8	37,0	18,2
4	100,0	51,1	27,7	21,2
5	100,0	59,6	29,4	11,1 <sup>a</sup>
6	100,0	59,2	32,7	8,1 <sup>a</sup>
7	100,0	62,8	19,5	17,6
8	100,0	56,7	15,8 <sup>a</sup>	27,5
9	100,0	64,1	22,5	13,4 <sup>a</sup>
10	100,0	67,5	20,9	11,6 <sup>a</sup>
11	100,0	72,2	18,6	9,2 <sup>a</sup>
12	100,0	66,1	28,6	5,4 <sup>b</sup>
13	100,0	63,5	30,8	5,8 <sup>a</sup>
14	100,0	49,1	40,4	10,6 <sup>a</sup>
15	100,0	57,3	31,8	10,9 <sup>a</sup>
<b>65 y más</b>	<b>100,0</b>	<b>53,0</b>	<b>33,4</b>	<b>13,6</b>
1	100,0	42,3	42,7 <sup>a</sup>	15,0 <sup>a</sup>
2	100,0	53,9	36,4 <sup>a</sup>	9,7 <sup>a</sup>
3	100,0	36,4	49,2	14,4 <sup>a</sup>
4	100,0	52,9	33,1 <sup>a</sup>	14,0 <sup>a</sup>
5	100,0	47,2	36,9 <sup>a</sup>	16,0 <sup>a</sup>
6	100,0	56,0	34,5 <sup>a</sup>	9,5 <sup>a</sup>
7	100,0	53,5	27,0 <sup>a</sup>	19,5 <sup>a</sup>
8	100,0	50,0	30,7 <sup>a</sup>	19,3 <sup>a</sup>
9	100,0	56,4	27,4 <sup>a</sup>	16,2 <sup>a</sup>
10	100,0	63,9	23,2 <sup>a</sup>	12,9 <sup>a</sup>
11	100,0	60,8	23,8 <sup>a</sup>	15,4 <sup>a</sup>
12	100,0	46,5	39,1 <sup>a</sup>	14,4 <sup>a</sup>
13	100,0	64,9	27,4 <sup>a</sup>	7,7 <sup>b</sup>
14	100,0	49,6	37,8 <sup>a</sup>	12,6 <sup>b</sup>
15	100,0	60,2	28,5 <sup>a</sup>	11,4 <sup>b</sup>

*a* Valor de la celda con carácter indicativo (el coeficiente de variación está entre 10% y 20%).

*b* Valor de la celda con carácter indicativo (el coeficiente de variación es superior al 20%).

Fuente: Dirección General de Estadística y Censos (Ministerio de Hacienda GCBA). EAH 2011.

### 3.3 Población no nativa de la Ciudad según lugar de nacimiento y período desde el que reside en forma continua en ella

Como se detalla en el Cuadro 15, casi una tercera parte de la población no nativa llegó a la Ciudad antes de 1980, alrededor de otra tercera parte lo hizo entre 1980 y 1999 y un 37,6% reside en forma continua durante el último período (entre 2000 y 2011).

Según lugar de nacimiento, los nacidos en el resto del país determinan el comportamiento de la población total por la significación de su peso relativo en la misma. Éstos se caracterizan por una residencia más antigua, con excepción de los nativos del Conurbano Bonaerense que tienen un peso importante de los que arribaron a la Ciudad entre el 2000 y 2011. Por otra parte, entre los nativos de un país limítrofe y Perú también se destaca la presencia de residentes más recientes a diferencia de los nativos de otro país con una mayor composición de residentes antiguos.

Respecto a la caracterización por sexo, más del 60% de los varones y mujeres originarios de algún lugar del resto del país se asentaron en la Ciudad antes del 2000 (el 62,1% y 68,1% respectivamente), porcentaje que disminuye para ambos sexos en el caso de los nacidos en el Conurbano Bonaerense (52,6% y 57,8%) y asimismo para los varones nacidos en el Resto de la Provincia de Buenos Aires (55,6%). En cuanto a la inmigración internacional, en el caso de los nativos de un país limítrofe o Perú los más antiguos descienden, en especial para los varones que representan menos de la mitad (48,7%), al contrario de sus pares de otro país donde sobresalen los residentes antiguos para ambos sexos.

**Cuadro 15** Distribución porcentual de la población no nativa de la Ciudad por período desde el que reside en forma continua en la Ciudad según lugar de nacimiento y sexo. Ciudad de Buenos Aires. Año 2011

Lugar de nacimiento	Total	Período desde el que reside en forma continua en la Ciudad			
		Hasta 1979	1980-1999	2000-2009	2010-2011
<b>Total</b>	<b>100,0</b>	<b>29,2</b>	<b>33,2</b>	<b>30,2</b>	<b>7,4</b>
<b>Resto del país</b>	<b>100,0</b>	<b>31,8</b>	<b>33,7</b>	<b>27,7</b>	<b>6,8</b>
En el Conurbano Bonaerense	100,0	22,7	32,7	33,5	11,0
En otro lugar de la Provincia de Buenos Aires	100,0	32,1	31,0	30,4	6,5 <sup>a</sup>
En otra provincia	100,0	36,1	35,3	23,7	4,9 <sup>a</sup>
<b>En el exterior</b>	<b>100,0</b>	<b>23,1</b>	<b>32,6</b>	<b>35,4</b>	<b>8,9</b>
En país limítrofe y Perú	100,0	11,7	40,7	40,1	7,5 <sup>a</sup>
En otro país	100,0	51,8	12,2 <sup>a</sup>	23,6	12,4 <sup>a</sup>
<b>Varón</b>	<b>100,0</b>	<b>26,8</b>	<b>34,1</b>	<b>31,2</b>	<b>7,9</b>
<b>Resto del país</b>	<b>100,0</b>	<b>26,8</b>	<b>35,2</b>	<b>29,4</b>	<b>8,5<sup>a</sup></b>
En el Conurbano Bonaerense	100,0	20,9 <sup>a</sup>	31,7	35,6	11,8 <sup>a</sup>
En otro lugar de la Provincia de Buenos Aires	100,0	23,5 <sup>a</sup>	32,1	36,2	8,2 <sup>b</sup>
En otra provincia	100,0	31,1	38,3	23,7	7,0 <sup>a</sup>
<b>En el exterior</b>	<b>100,0</b>	<b>21,7</b>	<b>31,9</b>	<b>36,5</b>	<b>9,8<sup>a</sup></b>
En país limítrofe y Perú	100,0	8,7 <sup>a</sup>	40,0	43,0	8,2 <sup>a</sup>
En otro país	100,0	53,2	12,3 <sup>b</sup>	20,7 <sup>a</sup>	13,7 <sup>b</sup>
<b>Mujer</b>	<b>100,0</b>	<b>30,1</b>	<b>33,6</b>	<b>29,7</b>	<b>6,6</b>
<b>Resto del país</b>	<b>100,0</b>	<b>35,5</b>	<b>32,6</b>	<b>26,3</b>	<b>5,6<sup>a</sup></b>
En el Conurbano Bonaerense	100,0	24,2	33,6	31,8	10,4 <sup>a</sup>
En otro lugar de la Provincia de Buenos Aires	100,0	38,0	30,2	26,4	5,4 <sup>b</sup>
En otra provincia	100,0	39,9	33,1	23,7	3,4 <sup>b</sup>
<b>En el exterior</b>	<b>100,0</b>	<b>24,1</b>	<b>33,1</b>	<b>34,6</b>	<b>8,1<sup>a</sup></b>
En país limítrofe y Perú	100,0	13,9 <sup>a</sup>	41,3	37,9	6,9 <sup>a</sup>
En otro país	100,0	50,7	12,0 <sup>b</sup>	25,8 <sup>a</sup>	11,4 <sup>b</sup>

<sup>a</sup> Valor de la celda con carácter indicativo (el coeficiente de variación está entre 10% y 20%).

<sup>b</sup> Valor de la celda con carácter indicativo (el coeficiente de variación es superior al 20%).

**Nota:** la suma de las cifras parciales difiere del total por procedimientos de redondeo.

**Fuente:** Dirección General de Estadística y Censos (Ministerio de Hacienda GCBA). EAH 2011.

La población no nativa de la Ciudad que reside en forma continua en ella desde 1980 tiene en promedio 36,5 años en 2011, siendo los varones 1,4 años más jóvenes que las mujeres (Cuadro 16).

Existen diferencias en la edad promedio según lugar de nacimiento: los inmigrantes limítrofes o de Perú son más jóvenes que los nacidos en otro país y en otra provincia acorde a una menor antigüedad en la residencia.

Entre los que llegaron durante los dos últimos años (2010-2011), los originarios de otro país tienen una edad mayor que los nacidos en otro lugar de Argentina. Esta diferencia es más marcada en el caso de las mujeres, aunque cabe resaltar que son los varones nacidos en el Conurbano Bonaerense los que presentan la edad promedio más alta (29,3 años).

**Cuadro 16** Edad promedio de la población no nativa que reside desde 1980 por década desde la que reside en forma continua en la Ciudad según sexo y lugar de nacimiento. Ciudad de Buenos Aires. Año 2011

Sexo y lugar de nacimiento	Década desde la que reside en forma continua en la Ciudad				
	Total	1980 / 1989	1990 / 1999	2000 / 2009	2010 / 2011
<b>Total</b>	<b>36,5</b>	<b>49,8</b>	<b>39,6</b>	<b>30,7</b>	<b>26,0</b>
<b>Resto del país</b>	<b>37,7</b>	<b>50,5</b>	<b>40,3</b>	<b>31,6</b>	<b>25,0</b>
Conurbano Bonaerense	37,7	51,9	41,5	32,5	27,2
Otro lugar de la provincia de Buenos Aires	35,3	49,3	39,9	28,7	21,4
Otra provincia	38,7	50,2	39,8	32,2	24,1
<b>Exterior</b>	<b>34,4</b>	<b>48,0</b>	<b>38,5</b>	<b>29,3</b>	<b>27,7</b>
País limítrofe y Perú	34,0	47,4	38,4	28,1	27,6
Otro país	35,6	51,0	40,2	34,3	27,8
<b>Varón</b>	<b>35,8</b>	<b>49,1</b>	<b>38,8</b>	<b>30,1</b>	<b>26,0</b>
<b>Resto del país</b>	<b>37,0</b>	<b>49,8</b>	<b>39,0</b>	<b>31,2</b>	<b>25,8</b>
Conurbano Bonaerense	37,4	51,6	39,8	32,0	29,3
Otro lugar de la provincia de Buenos Aires	34,2	49,0	38,0	28,9	22,6
Otra provincia	37,9	49,3	39,0	31,9	23,6
<b>Exterior</b>	<b>33,3</b>	<b>47,0</b>	<b>38,4</b>	<b>28,2</b>	<b>26,5</b>
País limítrofe y Perú	32,9	46,7	38,1	26,7	27,2
Otro país	35,1	48,2	42,2	35,3	25,4
<b>Mujer</b>	<b>37,2</b>	<b>50,5</b>	<b>40,3</b>	<b>31,2</b>	<b>26,0</b>
<b>Resto del país</b>	<b>38,3</b>	<b>51,1</b>	<b>41,2</b>	<b>31,9</b>	<b>24,1</b>
Conurbano Bonaerense	38,0	52,2	42,7	33,1	25,2
Otro lugar de la provincia de Buenos Aires	36,1	49,5	41,4	28,5	20,1
Otra provincia	39,4	51,1	40,4	32,5	24,9
<b>Exterior</b>	<b>35,2</b>	<b>48,8</b>	<b>38,6</b>	<b>30,1</b>	<b>28,7</b>
País limítrofe y Perú	34,9	47,9	38,6	29,2	27,9
Otro país	36,0	53,7	38,8	33,7	30,1

Fuente: Dirección General de Estadística y Censos (Ministerio de Hacienda GCBA). EAH 2011.

### 3.4 Diferencias socioeconómicas de la población por lugar de nacimiento

Con el objeto de describir las diferencias socioeconómicas de la población por lugar de nacimiento se seleccionaron algunos indicadores por grupo de edad: máximo nivel educativo alcanzado, condición de actividad y ocupación de la población.

Al considerar la distribución porcentual de la población de 15 años y más por máximo nivel educativo alcanzado (Cuadro 17) se destacan los nativos de la Ciudad con el 44,1% en secundario completo y terciario o universitario incompleto y el 29% en terciario y universitario completo. Para controlar el efecto de la estructura de edad de estas tres poblaciones, se muestra la composición porcentual

por máximo nivel educativo para los dos grupos de edad (20 a 29 años y 30 a 39 años) que concentran la mayor proporción de inmigrantes en la Ciudad. Entre los 20 y 29 años, el nivel educativo de los nativos de la Ciudad y del resto del país es similar y mayor al correspondiente al de los nacidos en el exterior: el 84,6% y el 83,1% respectivamente poseen al menos secundario completo. Otra situación se manifiesta entre los 30 y 39 años, donde los nativos de la Ciudad presentan mayor nivel educativo: el 86,6% tiene al menos secundario completo, mientras que el porcentaje se reduce para los nacidos en el resto del país (77%) y en el exterior (62%).

**Cuadro 17** Distribución porcentual de la población de 15 años y más por máximo nivel de educación alcanzado según lugar de nacimiento y grupos de edad seleccionados. Ciudad de Buenos Aires. Año 2011

Lugar de nacimiento y máximo nivel de educación alcanzado	Grupo de edad (años)		
	15 y más	20 - 29	30 - 39
<b>En esta ciudad</b>	<b>100,0</b>	<b>100,0</b>	<b>100,0</b>
Hasta primaria incompleta	1,3 <sup>a</sup>	0,6 <sup>b</sup>	1,0 <sup>b</sup>
Primaria completa - secundaria incompleta	25,5	14,7	12,5
Secundaria completa - terciario/universitario incompleto	44,1	70,0	41,2
Terciario/universitario completo	29,0	14,6	45,4
<b>Fuera de la ciudad</b>			
<b>Resto del país</b>	<b>100,0</b>	<b>100,0</b>	<b>100,0</b>
Hasta primaria incompleta	5,0	1,3 <sup>b</sup>	2,0 <sup>b</sup>
Primaria completa - secundaria incompleta	28,6	15,6 <sup>a</sup>	21,0
Secundaria completa - terciario/universitario incompleto	39,4	68,0	36,2
Terciario/universitario completo	27,1	15,1 <sup>a</sup>	40,8
<b>En el exterior</b>	<b>100,0</b>	<b>100,0</b>	<b>100,0</b>
Hasta primaria incompleta	9,5	4,1 <sup>b</sup>	6,3 <sup>b</sup>
Primaria completa - secundaria incompleta	37,6	28,5	31,6
Secundaria completa - terciario/universitario incompleto	37,0	55,0	40,4
Terciario/universitario completo	15,9	12,4 <sup>a</sup>	21,6 <sup>a</sup>

<sup>a</sup>Valor de la celda con carácter indicativo (el coeficiente de variación está entre 10% y 20%).

<sup>b</sup>Valor de la celda con carácter indicativo (el coeficiente de variación es superior al 20%).

**Nota:** la suma de las cifras parciales difiere del total por procedimientos de redondeo.

**Fuente:** Dirección General de Estadística y Censos (Ministerio de Hacienda GCBA). EAH 2011.

El análisis de la distribución porcentual de la población de 10 años y más por condición de actividad y ocupación (Cuadro 18) da cuenta de un nivel de actividad y ocupación más alto en los nativos del resto del país (62,6%) que para los nativos del exterior (58,5%) y para los nacidos en la Ciudad (55,6%). Sin embargo, la situación es distinta

cuando se focaliza en los grupos centrales de edad: entre los nativos hay mayor porcentaje de activos y ocupados. Por grupo de edad, entre las personas de 30-39 años el porcentaje de ocupados es más elevado que en los más jóvenes. En contraste, como es de esperar, el porcentaje de inactivos se incrementa en los de 20 a 29 años.

**Cuadro 18** Distribución porcentual de la población de 10 años y más por condición de actividad y ocupación según lugar de nacimiento y grupos de edad seleccionados. Ciudad de Buenos Aires. Año 2011

Lugar de nacimiento y condición de actividad y ocupación	Grupo de edad (años)		
	10 y más	20 - 29	30 - 39
<b>En esta ciudad</b>	<b>100,0</b>	<b>100,0</b>	<b>100,0</b>
Ocupado	55,6	72,7	89,4
Desocupado	3,5	8,2	3,2 <sup>b</sup>
Inactivo	40,9	19,1	7,4 <sup>a</sup>
Fuera de la ciudad			
<b>Resto del país</b>	<b>100,0</b>	<b>100,0</b>	<b>100,0</b>
<b>Ocupado</b>	<b>62,6</b>	<b>71,0</b>	<b>89,1</b>
Desocupado	3,0	5,6 <sup>a</sup>	2,6 <sup>b</sup>
Inactivo	34,4	23,3	8,3 <sup>a</sup>
<b>En el exterior</b>	<b>100,0</b>	<b>100,0</b>	<b>100,0</b>
Ocupado	58,5	66,9	82,7
Desocupado	3,6	7,8 <sup>b</sup>	3,0 <sup>b</sup>
Inactivo	37,9	25,4 <sup>a</sup>	14,3 <sup>a</sup>

<sup>a</sup> Valor de la celda con carácter indicativo (el coeficiente de variación está entre 10% y 20%).

<sup>b</sup> Valor de la celda con carácter indicativo (el coeficiente de variación es superior al 20%).

Fuente: Dirección General de Estadística y Censos (Ministerio de Hacienda GCBA). EAH 2011.

### 3.5 Inmigración reciente: estructura por edad, sexo, lugar de nacimiento y motivo de traslado

Se considera inmigración reciente al conjunto de personas que habiendo nacido fuera de la Ciudad comenzaron a vivir de manera continua en ella entre 2007 y 2011. Con el objeto de minimizar los errores de muestreo, se redefinió la categorización de lugar de nacimiento: en el resto del país se discrimina Conurbano Bonaerense, agrupando los nativos de otro lugar de la Provincia de Buenos Aires y los de otra provincia, y no se diferencia el país de nacimiento en los nacidos en el exterior.

Como se detalla en el Cuadro 19, la mayoría de los inmigrantes recientes nacieron en Argentina, y de ellos, el porcentaje más alto corresponde a los nativos del resto del país. Sin embargo se advierte un incremento en los nacidos en otro país entre 2010 y 2011.

Con relación a la composición por sexo se observa una mayor presencia femenina, siendo el porcentaje de las inmigrantes extranjeras el que más asciende entre los dos años (de 18,3% a 20,5%).

**Cuadro 19** Distribución porcentual de los inmigrantes recientes<sup>1</sup> por lugar de nacimiento y sexo. Ciudad de Buenos Aires. Años 2010 y 2011

Lugar de nacimiento	2010			2011		
	Total	Sexo		Total	Sexo	
		Varón	Mujer		Varón	Mujer
<b>Total</b>	<b>100,0</b>	<b>47,8</b>	<b>52,2</b>	<b>100,0</b>	<b>47,7</b>	<b>52,3</b>
Conurbano Bonaerense	23,8	11,8	11,9	22,6	10,9	11,8
Resto del país	42,0	20,0	22,0	39,7	19,7	20,0
Exterior	34,2	16,0	18,3	37,6	17,2	20,5

<sup>1</sup> Población que comenzó a residir en forma continua en la Ciudad de Buenos Aires durante los últimos 5 años anteriores a la realización de la encuesta: entre 2006 y 2010 y entre 2007 y 2011 respectivamente.

Nota: la suma de las cifras parciales difiere del total por procedimientos de redondeo.

Fuente: Dirección General de Estadística y Censos (Ministerio de Hacienda GCBA). EAH 2010 y 2011.



La estructura por edad (Cuadro 20) muestra, para ambos sexos, que 8 de cada 10 inmigrantes recientes tenían entre 15 y 44 años. La alta ubicación en estas edades resulta de la conocida concentración de migrantes en las edades potencialmente activas y en las que la población estudia. Asimismo el porcentaje de menores de 15 años nacidos en el exterior es más del doble que el porcentaje de los nacidos en el país, dando cuenta de una migración internacional más familiar.

La composición por grupo de edad exhibe diferencias por sexo: el porcentaje de mujeres de 45 años y más supera en tres puntos porcentuales al de los varones, excepto en el caso del Conurbano Bonaerense donde los varones presentan un porcentaje superior al de sus pares mujeres.

**Cuadro 20** Distribución porcentual de los inmigrantes recientes<sup>1</sup> por grandes grupos de edad según sexo y lugar de nacimiento. Ciudad de Buenos Aires. Año 2011

Lugar de nacimiento	Total	Grupo de edad (años)		
		0 - 14	15 - 44	45 y más
<b>Total</b>	<b>100,0</b>	<b>11,0</b>	<b>77,6</b>	<b>11,4</b>
Conurbano Bonaerense	100,0	8,6 <sup>b</sup>	79,4	12,0 <sup>b</sup>
Resto del país	100,0	7,2 <sup>b</sup>	81,5	11,4 <sup>a</sup>
Exterior	100,0	16,5 <sup>a</sup>	72,3	11,2 <sup>a</sup>
<b>Varón</b>	<b>100,0</b>	<b>10,6<sup>a</sup></b>	<b>79,6</b>	<b>9,9<sup>a</sup></b>
Conurbano Bonaerense	100,0	9,9 <sup>a</sup>	76,8	13,3 <sup>a</sup>
Resto del país	100,0	6,7 <sup>b</sup>	84,2	9,0 <sup>b</sup>
Exterior	100,0	15,3 <sup>b</sup>	76,0	8,6 <sup>b</sup>
<b>Mujer</b>	<b>100,0</b>	<b>11,4<sup>a</sup></b>	<b>75,7</b>	<b>12,9<sup>a</sup></b>
Conurbano Bonaerense	100,0	7,4 <sup>a</sup>	81,9	10,7 <sup>a</sup>
Resto del país	100,0	7,6 <sup>b</sup>	78,8	13,6 <sup>b</sup>
Exterior	100,0	17,5 <sup>a</sup>	69,2	13,4 <sup>b</sup>

<sup>1</sup> Población que comenzó a residir en forma continua en la Ciudad de Buenos Aires entre 2007 y 2011.

<sup>a</sup> Valor de la celda con carácter indicativo (el coeficiente de variación está entre 10% y 20%).

<sup>b</sup> Valor de la celda con carácter indicativo (el coeficiente de variación es superior al 20%).

**Nota:** la suma de las cifras parciales difiere del total por procedimientos de redondeo.

**Fuente:** Dirección General de Estadística y Censos (Ministerio de Hacienda GCBA). EAH 2011.

Las razones laborales junto con otras causas personales constituyen los principales motivos de traslado de los inmigrantes recientes en 2011 (Cuadro 21). En la composición por sexo, ambos motivos tienen un peso similar en los varones (38,0% y 38,1%) mientras que en las mujeres, acompañar o reunirse con su familia (32,7%) y otras causas personales (40,1%), entre las que se encuentran el estudio y el inicio o disolución de una unión, son los motivos principales.

Según lugar de nacimiento, para ambos sexos en los nacidos en el Resto del país y para las mujeres nacidas en el Conurbano Bonaerense prevalecen las otras causas personales, no así para sus pares varones entre quienes las razones laborales son el primer motivo de traslado a la Ciudad. La migración laboral también es un motivo predominante para los varones nacidos en el exterior, y acompañar o reunirse con su familia para las mujeres extranjeras.

**Cuadro 21** Distribución porcentual de los inmigrantes recientes<sup>1</sup> por motivo de traslado según lugar de nacimiento y sexo. Ciudad de Buenos Aires. Año 2011

Sexo y motivo de traslado	Lugar de nacimiento			
	Total	Conurbano Bonaerense	Resto del país	Otro país
<b>Total</b>	<b>100,0</b>	<b>100,0</b>	<b>100,0</b>	<b>100,0</b>
Razones laborales	32,1	33,9	28,8	34,5
Acompañar o reunirse con su familia	28,3	27,3	18,1	39,6
Otras causas personales	39,1	38,3	52,6	25,5
Causas no personales	0,4 <sup>b</sup>	0,5 <sup>b</sup>	0,4 <sup>b</sup>	0,4 <sup>b</sup>
<b>Varón</b>	<b>100,0</b>	<b>100,0</b>	<b>100,0</b>	<b>100,0</b>
Razones laborales	38,0	40,2	34,6	40,3
Acompañar o reunirse con su familia	23,6	26,2 <sup>a</sup>	13,3 <sup>b</sup>	33,7 <sup>a</sup>
Otras causas personales	38,1	33,2 <sup>a</sup>	52,1	25,2 <sup>a</sup>
Causas no personales	0,4 <sup>b</sup>	0,4 <sup>b</sup>	-	0,9 <sup>b</sup>
<b>Mujer</b>	<b>100,0</b>	<b>100,0</b>	<b>100,0</b>	<b>100,0</b>
Razones laborales	26,8	28,0 <sup>a</sup>	23,1 <sup>a</sup>	29,6 <sup>a</sup>
Acompañar o reunirse con su familia	32,7	28,3 <sup>a</sup>	22,9 <sup>a</sup>	44,6
Otras causas personales	40,1	43,2	53,1	25,7 <sup>a</sup>
Causas no personales	0,5 <sup>b</sup>	0,6 <sup>b</sup>	0,9 <sup>b</sup>	-

<sup>1</sup> Población que comenzó a residir en forma continua en la Ciudad de Buenos Aires entre 2007 y 2011.

<sup>a</sup> Valor de la celda con carácter indicativo (el coeficiente de variación está entre 10% y 20%).

<sup>b</sup> Valor de la celda con carácter indicativo (el coeficiente de variación es superior al 20%).

Nota: la suma de las cifras parciales difiere del total por procedimientos de redondeo.

Fuente: Dirección General de Estadística y Censos (Ministerio de Hacienda GCBA). EAH 2011.

### 3.6 Emigración en los hogares encuestados: estructura por edad, sexo, período de traslado, lugar de nacimiento, nivel educativo y lugar de destino

La EAH no capta la emigración de hogares, sino sólo la de algún miembro del hogar encuestado que se trasladó a vivir fuera de la Ciudad. En este sentido, sólo es una aproximación a la medición de la emigración y de hecho subestima su importancia numérica. Este universo equivale al 2,6% de la población total de la Ciudad en 2010 y 2,5% en 2011, siendo levemente más alto el porcentaje para los varones (3,1% en 2010 y 2,9% en 2011) que para las mujeres (2% en 2010 y 2,2% en 2011).

Entre 2010 y 2011 aumenta la participación de mujeres que se fueron de la Ciudad en el total de emigrantes, aunque el porcentaje de varones sigue siendo más alto, como se expone en el Cuadro 22. Según la edad, el incremento se da en las mujeres de 15 a 44 años y 45 años y más y también de los varones de 15 a 44 años, a la par que disminuye el peso de los menores de 0 a 14 años de ambos sexos.

**Cuadro 22** Distribución porcentual de los emigrantes de la Ciudad por sexo y grupo de edad. Ciudad de Buenos Aires. Año 2010 y 2011

Grupo de edad <sup>1</sup>	2010			2011		
	Total	Varón	Mujer	Total	Varón	Mujer
<b>Total</b>	<b>100,0</b>	<b>58,0</b>	<b>42,0</b>	<b>100,0</b>	<b>54,5</b>	<b>45,5</b>
0-14	4,9 <sup>b</sup>	2,5 <sup>b</sup>	2,4 <sup>b</sup>	2,3 <sup>b</sup>	0,8 <sup>b</sup>	1,5 <sup>b</sup>
15-44	82,4	46,9	35,5	85,9	47,2	38,7
45 y más	12,7 <sup>a</sup>	8,6 <sup>b</sup>	4,1 <sup>b</sup>	11,8 <sup>a</sup>	6,5 <sup>b</sup>	5,3 <sup>b</sup>

<sup>1</sup> Edad al momento del traslado.

<sup>a</sup> Valor de la celda con carácter indicativo (el coeficiente de variación está entre 10% y 20%).

<sup>b</sup> Valor de la celda con carácter indicativo (el coeficiente de variación es superior al 20%).

Fuente: Dirección General de Estadística y Censos (Ministerio de Hacienda GCBA). EAH 2010 y 2011.

La composición de los emigrantes por período de traslado y sexo en el último año de realización de la encuesta, muestra la preponderancia masculina y la mayor concentración en los traslados que se produjeron desde la década del 2000 (Cuadro 23).

La mayoría de las personas que emigraron lo hicieron entre los 15 y 44 años, resaltando entre los que se trasladaron en el último período (2010-2011) un mayor peso de mujeres de 45 años y más en relación a los periodos anteriores (Cuadro 24).

**Cuadro 23** Distribución porcentual de los emigrantes de la Ciudad por período de traslado y sexo. Ciudad de Buenos Aires. Año 2011

Sexo	Período de traslado				
	Total	Antes de 1990	1990-1999	2000-2009	2010-2011
<b>Total</b>	<b>100,0</b>	<b>6,8<sup>b</sup></b>	<b>12,2<sup>a</sup></b>	<b>52,7</b>	<b>28,3<sup>a</sup></b>
Varón	54,4	4,2 <sup>b</sup>	7,0 <sup>b</sup>	27,6 <sup>a</sup>	15,6 <sup>a</sup>
Mujer	45,6	2,6 <sup>b</sup>	5,2 <sup>b</sup>	25,2 <sup>a</sup>	12,6 <sup>a</sup>

<sup>a</sup>Valor de la celda con carácter indicativo (el coeficiente de variación está entre 10% y 20%).

<sup>b</sup>Valor de la celda con carácter indicativo (el coeficiente de variación es superior al 20%).

Fuente: Dirección General de Estadística y Censos (Ministerio de Hacienda GCBA). EAH 2011.

**Cuadro 24** Distribución porcentual de los emigrantes de la Ciudad por grupo de edad al momento del traslado según período de traslado y sexo. Ciudad de Buenos Aires. Año 2011

Sexo y grupo de edad <sup>1</sup>	Período de traslado				
	Total	Antes de 1990	1990-1999	2000-2009	2010-2011
<b>Total</b>	<b>100,0</b>	<b>100,0</b>	<b>100,0</b>	<b>100,0</b>	<b>100,0</b>
0-14	2,3 <sup>b</sup>	4,1 <sup>b</sup>	3,7 <sup>b</sup>	1,7 <sup>b</sup>	2,5 <sup>b</sup>
15-44	85,9	95,9 <sup>b</sup>	89,8 <sup>a</sup>	86,8	80,3 <sup>a</sup>
45 y más	11,8 <sup>a</sup>	-	6,5 <sup>b</sup>	11,5 <sup>b</sup>	17,2 <sup>a</sup>
<b>Varón</b>	<b>100,0</b>	<b>100,0</b>	<b>100,0</b>	<b>100,0</b>	<b>100,0</b>
0-14	1,4 <sup>b</sup>	6,7 <sup>b</sup>	-	0,9 <sup>b</sup>	1,7 <sup>b</sup>
15-44	86,7	93,3 <sup>b</sup>	88,6 <sup>b</sup>	86,3 <sup>a</sup>	84,8 <sup>a</sup>
45 y más	11,9 <sup>b</sup>	-	11,4 <sup>b</sup>	12,9 <sup>b</sup>	13,5 <sup>b</sup>
<b>Mujer</b>	<b>100,0</b>	<b>100,0</b>	<b>100,0</b>	<b>100,0</b>	<b>100,0</b>
0-14	3,3 <sup>b</sup>	-	8,7 <sup>b</sup>	2,5 <sup>b</sup>	3,5 <sup>b</sup>
15-44	85,0 <sup>a</sup>	100,0 <sup>b</sup>	91,3 <sup>b</sup>	87,4 <sup>a</sup>	74,6 <sup>b</sup>
45 y más	11,6 <sup>a</sup>	-	-	10,1 <sup>b</sup>	21,9 <sup>b</sup>

<sup>1</sup>Edad al momento del traslado.

<sup>a</sup>Valor de la celda con carácter indicativo (el coeficiente de variación está entre 10% y 20%).

<sup>b</sup>Valor de la celda con carácter indicativo (el coeficiente de variación es superior al 20%).

Nota: la suma de las cifras parciales difiere del total por procedimientos de redondeo.

Fuente: Dirección General de Estadística y Censos (Ministerio de Hacienda GCBA). EAH 2010 y 2011.

En relación al nivel educativo de los emigrantes, la distribución porcentual según período de traslado y sexo (Cuadro 25), pone de manifiesto que el 78,8% de los emigrantes de ambos sexos posee nivel secundario completo como mínimo. Sin embargo, el porcentaje de este grupo se redujo entre

los que emigraron en el último bienio (2010-2011). En forma complementaria, los emigrantes con menor nivel educativo alcanzaron en el mismo período el 25,9% del total, siendo más acentuado en el caso de las mujeres (30,9 %) que entre los varones (21,7%).

**Cuadro 25** Distribución porcentual de los emigrantes de la Ciudad por máximo nivel educativo alcanzado al momento del traslado según período de traslado y sexo. Ciudad de Buenos Aires. Año 2011

Sexo y máximo nivel de educación alcanzado <sup>1</sup>	Período de traslado				
	Total	Antes de 1990	1990-1999	2000-2009	2010-2011
<b>Total</b>	<b>100,0</b>	<b>100,0</b>	<b>100,0</b>	<b>100,0</b>	<b>100,0</b>
Hasta primario incompleto	4,4 <sup>b</sup>	-	3,7 <sup>b</sup>	3,1 <sup>b</sup>	8,7 <sup>b</sup>
Primario completo - Secundario incompleto	16,8 <sup>a</sup>	15,9 <sup>b</sup>	14,6 <sup>b</sup>	16,0 <sup>b</sup>	17,2 <sup>b</sup>
Secundario completo - Terciario / Universitario incompleto	41,9 <sup>a</sup>	30,7 <sup>b</sup>	38,7 <sup>b</sup>	44,0 <sup>a</sup>	42,5 <sup>a</sup>
Terciario / Universitario completo	36,9 <sup>a</sup>	53,4 <sup>b</sup>	43,0 <sup>b</sup>	36,9 <sup>a</sup>	31,7 <sup>b</sup>
<b>Varón</b>	<b>100,0</b>	<b>100,0</b>	<b>100,0</b>	<b>100,0</b>	<b>100,0</b>
Hasta primario incompleto	3,3 <sup>b</sup>	-	-	3,5 <sup>b</sup>	5,7 <sup>b</sup>
Primario completo - Secundario incompleto	17,3 <sup>b</sup>	19,0 <sup>b</sup>	15,8 <sup>b</sup>	17,7 <sup>b</sup>	16,0 <sup>b</sup>
Secundario completo - Terciario / Universitario incompleto	38,9 <sup>a</sup>	32,4 <sup>b</sup>	37,2 <sup>b</sup>	41,2 <sup>a</sup>	37,4 <sup>b</sup>
Terciario / Universitario completo	40,5 <sup>a</sup>	48,6 <sup>b</sup>	47,0 <sup>b</sup>	37,6 <sup>a</sup>	40,9 <sup>b</sup>
<b>Mujer</b>	<b>100,0</b>	<b>100,0</b>	<b>100,0</b>	<b>100,0</b>	<b>100,0</b>
Hasta primario incompleto	5,8 <sup>b</sup>	-	8,7 <sup>b</sup>	2,7 <sup>b</sup>	12,3 <sup>b</sup>
Primario completo - Secundario incompleto	16,1 <sup>b</sup>	10,8 <sup>b</sup>	13,0 <sup>b</sup>	14,0 <sup>b</sup>	18,6 <sup>b</sup>
Secundario completo - Terciario / Universitario incompleto	45,6 <sup>a</sup>	28,0 <sup>b</sup>	40,7 <sup>b</sup>	47,1 <sup>a</sup>	48,6 <sup>b</sup>
Terciario / Universitario completo	32,6 <sup>a</sup>	61,2 <sup>b</sup>	37,6 <sup>b</sup>	36,2 <sup>b</sup>	20,5 <sup>b</sup>

<sup>1</sup> Nivel educativo al momento del traslado.

<sup>a</sup> Valor de la celda con carácter indicativo (el coeficiente de variación está entre 10% y 20%).

<sup>b</sup> Valor de la celda con carácter indicativo (el coeficiente de variación es superior al 20%).

Fuente: Dirección General de Estadística y Censos (Ministerio de Hacienda GCBA). EAH 2011.

El mayor porcentaje entre los emigrantes son personas nacidas en Argentina, tanto para 2010 como 2011. Por sexo, entre las mujeres se registra un aumento relativo de las extranjeras en 2011 con respecto al año anterior (Cuadro 26)

Si se considera el período de traslado, en 2011 destaca el predominio de argentinos, para todos los períodos de traslado y para ambos sexos (Cuadro 27). La emigración de extranjeros se concentra, para ambos sexos, luego de la década de los noventa.

**Cuadro 26** Distribución porcentual de los emigrantes de la Ciudad por país de nacimiento según sexo. Ciudad de Buenos Aires. Años 2010 y 2011

País de nacimiento	Año	
	2010	2011
<b>Total</b>	<b>100,0</b>	<b>100,0</b>
Argentina	83,1	83,5
Otro país	16,9 <sup>a</sup>	16,5 <sup>a</sup>
<b>Varón</b>	<b>100,0</b>	<b>100,0</b>
Argentina	81,8	84,5
Otro país	18,2 <sup>b</sup>	15,5 <sup>b</sup>
<b>Mujer</b>	<b>100,0</b>	<b>100,0</b>
Argentina	84,9 <sup>a</sup>	82,3 <sup>a</sup>
Otro país	15,1 <sup>b</sup>	17,7 <sup>b</sup>

<sup>a</sup> Valor de la celda con carácter indicativo (el coeficiente de variación está entre 10% y 20%).

<sup>b</sup> Valor de la celda con carácter indicativo (el coeficiente de variación es superior al 20%).

Fuente: Dirección General de Estadística y Censos (Ministerio de Hacienda GCBA). EAH 2010 y 2011.

**Cuadro 27** Distribución porcentual de los emigrantes de la Ciudad de Buenos Aires por país de nacimiento, período de traslado y sexo. Ciudad de Buenos Aires. Año 2011

Sexo y país de nacimiento	Período de traslado				
	Total	Antes de 1990	1990-1999	2000-2009	2010-2011
<b>Total</b>	<b>100,0</b>	<b>6,8<sup>b</sup></b>	<b>12,2<sup>a</sup></b>	<b>52,7</b>	<b>28,3<sup>a</sup></b>
Argentina	83,5	6,5 <sup>b</sup>	11,5 <sup>a</sup>	43,6	21,9 <sup>a</sup>
Otro país	16,5 <sup>a</sup>	0,3 <sup>b</sup>	0,7 <sup>b</sup>	9,1 <sup>b</sup>	6,4 <sup>b</sup>
<b>Varón</b>	<b>100,0</b>	<b>7,7<sup>b</sup></b>	<b>12,8<sup>b</sup></b>	<b>50,7<sup>a</sup></b>	<b>28,8<sup>a</sup></b>
Argentina	84,5	7,2 <sup>b</sup>	12,7 <sup>b</sup>	39,7 <sup>a</sup>	24,8 <sup>a</sup>
Otro país	15,5 <sup>b</sup>	0,5 <sup>b</sup>	0,1 <sup>b</sup>	11,0 <sup>b</sup>	4,0 <sup>b</sup>
<b>Mujer</b>	<b>100,0</b>	<b>5,7<sup>b</sup></b>	<b>11,5<sup>b</sup></b>	<b>55,1<sup>a</sup></b>	<b>27,7<sup>a</sup></b>
Argentina	82,3 <sup>a</sup>	5,7 <sup>b</sup>	10,0 <sup>b</sup>	48,2 <sup>a</sup>	18,4 <sup>b</sup>
Otro país	17,7 <sup>b</sup>	-	1,5 <sup>b</sup>	6,9 <sup>b</sup>	9,3 <sup>b</sup>

<sup>a</sup>Valor de la celda con carácter indicativo (el coeficiente de variación está entre 10% y 20%).

<sup>b</sup>Valor de la celda con carácter indicativo (el coeficiente de variación es superior al 20%).

Fuente: Dirección General de Estadística y Censos (Ministerio de Hacienda GCBA). EAH 2011.

El lugar de destino para más de la mitad del total de los emigrantes captados es otro lugar del país, mientras que el resto se dirigió hacia el exterior, principalmente hacia otros países no limítrofes. Al comparar los datos de 2010

y 2011 (Cuadro 28), se advierte en el último año un incremento en los que se trasladaron al Conurbano y a otro país no limítrofe y un descenso en quienes se dirigieron a otro lugar del país y a un país limítrofe y Perú.

**Cuadro 28** Distribución porcentual de los emigrantes de la Ciudad por lugar de destino. Ciudad de Buenos Aires. Años 2010 y 2011

Lugar de destino	Año	
	2010	2011
<b>Total</b>	<b>100,0</b>	<b>100,0</b>
Conurbano	27,6 <sup>a</sup>	30,8 <sup>a</sup>
Resto del país	36,7 <sup>a</sup>	34,5 <sup>a</sup>
País limítrofe y Perú	9,1 <sup>b</sup>	7,4 <sup>b</sup>
Otro país	26,6 <sup>a</sup>	27,3 <sup>a</sup>

Fuente: Dirección General de Estadística y Censos (Ministerio de Hacienda GCBA). EAH 2010 y 2011.

Acorde al período en que se produjo la emigración (Cuadro 29), en 2011 la participación de los que se trasladaron al Conurbano aumenta entre los que emigraron en el último bienio (37%), siendo el principal lugar de destino, a la vez que disminuye el peso porcentual de los que se fueron a otro país.

Con respecto a la composición por sexo, en comparación los varones protagonizaron en mayor porcentaje los movimientos con destino a algún lugar del país mientras que las mujeres tuvieron una mayor participación en los traslados hacia el exterior (Cuadro 30).

**Cuadro 29** Distribución porcentual de los emigrantes de la Ciudad de Buenos Aires por lugar de destino según período de traslado. Ciudad de Buenos Aires. Año 2011

Lugar de destino	Período de traslado				
	Total	Antes de 1990	1990-1999	2000-2009	2010-2011
<b>Total</b>	<b>100,0</b>	<b>100,0</b>	<b>100,0</b>	<b>100,0</b>	<b>100,0</b>
Conurbano	30,8 <sup>a</sup>	43,6 <sup>b</sup>	40,3 <sup>b</sup>	23,7 <sup>a</sup>	37,0 <sup>a</sup>
Resto del país	34,5 <sup>a</sup>	45,1 <sup>b</sup>	30,8 <sup>b</sup>	34,9 <sup>a</sup>	32,7 <sup>b</sup>
País limítrofe y Perú	7,4 <sup>b</sup>	-	10,0 <sup>b</sup>	6,7 <sup>b</sup>	9,3 <sup>b</sup>
Otro país	27,3 <sup>a</sup>	11,4 <sup>b</sup>	18,9 <sup>b</sup>	34,6 <sup>a</sup>	21,0 <sup>b</sup>

<sup>a</sup>Valor de la celda con carácter indicativo (el coeficiente de variación está entre 10% y 20%).

<sup>b</sup>Valor de la celda con carácter indicativo (el coeficiente de variación es superior al 20%).

**Nota:** la suma de las cifras parciales difiere del total por procedimientos de redondeo.

**Fuente:** Dirección General de Estadística y Censos (Ministerio de Hacienda GCBA). EAH 2011.

**Cuadro 30** Distribución porcentual del total de los emigrantes de la Ciudad por lugar de destino según sexo. Ciudad de Buenos Aires. Año 2011

Lugar de destino	Total		
	Total	Varón	Mujer
<b>Total</b>	<b>100,0</b>	<b>100,0</b>	<b>100,0</b>
Conurbano	30,8 <sup>a</sup>	32,3 <sup>a</sup>	29,2 <sup>a</sup>
Resto del país	34,5 <sup>a</sup>	35,5 <sup>a</sup>	33,3 <sup>a</sup>
País limítrofe y Perú	7,4 <sup>b</sup>	6,6 <sup>b</sup>	8,3 <sup>b</sup>
Otro país	27,3 <sup>a</sup>	25,6 <sup>a</sup>	29,3 <sup>a</sup>

<sup>a</sup>Valor de la celda con carácter indicativo (el coeficiente de variación está entre 10% y 20%).

<sup>b</sup>Valor de la celda con carácter indicativo (el coeficiente de variación es superior al 20%).

**Nota:** la suma de las cifras parciales difiere del total por procedimientos de redondeo.

**Fuente:** Dirección General de Estadística y Censos (Ministerio de Hacienda GCBA). EAH 2011.

En síntesis, esta sección revela que más de la tercera parte de la población que residía en la Ciudad en 2010 y 2011, no era nativa de la misma. Tanto en los nativos como en los no nativos de la Ciudad, predominan las mujeres y también el envejecimiento de la población (excepto para los provenientes de un País limítrofe o Perú). En cuanto a la temporalidad de la inmigración, sobresale el importante contingente llegado a la Ciudad desde el 2000. Aunque aún permanece la impronta de la inmigración de ultramar de la segunda posguerra. Respecto a las disparidades socioeconómicas, los nativos poseen mayor nivel educativo y en mayor porcentaje son activos. Se destaca el peso de los no nativos de la Ciudad en el total de la población en algunas comunas, en especial en las edades productivas. Por otro lado, es importante señalar que casi dos terceras partes de la inmigración reciente a la Ciudad nacieron en algún lugar de Argentina, con una leve superioridad femenina, donde las razones de la inmigración están asociadas tanto a motivos laborales como a otras causas personales- entre ellos razones de estudio-que explican en parte el menor nivel de actividad. La emigración captada en los hogares encuestados se concentra en el siglo XXI, siendo principalmente masculina, con predominio de adultos jóvenes, nativos del país y con alto nivel educativo.

## 4 Situación conyugal

La situación conyugal de la población está relacionada con el calendario de la formación y disolución de las uniones, sean estas legales o consensuales. El universo de observación en esta temática es la población de 14 años y más.

**Soltero/a:** nunca unido/a legal o consensualmente.  
**Unido/a:** en unión legal o consensual.  
**Separado/a:** de unión legal o consensual.  
**Viudo/a:** de unión legal o consensual.

### 4.1 Situación conyugal por edad y sexo

La mitad de la población de la Ciudad se encuentra en unión. Como se observa en el Cuadro 31, los varones unidos representan cerca del 55% del total de varones de 14 años y más mientras que en las mujeres alcanza el 46%. Comparativamente, hay más mujeres divorciadas/separadas y viudas.

**Cuadro 31** Distribución porcentual de la población de 14 años y más por situación conyugal según sexo. Ciudad de Buenos Aires. Año 2010/2011

Año y sexo	Total	Soltero/a	Unido/a	Casado/a	Separado/a divorciado/a	Viudo/a
<b>2010</b>						
<b>Total</b>	<b>100,0</b>	<b>31,8</b>	<b>15,6</b>	<b>34,7</b>	<b>10,0</b>	<b>7,9</b>
Varón	100,0	34,5	17,2	38,3	7,2	2,9
Mujer	100,0	29,5	14,2	31,8	12,3	12,1
<b>2011</b>						
<b>Total</b>	<b>100,0</b>	<b>31,0</b>	<b>16,0</b>	<b>33,7</b>	<b>11,9</b>	<b>7,4</b>
Varón	100,0	34,4	17,5	36,8	8,3	3,0
Mujer	100,0	28,1	14,8	31,1	14,8	11,2

**Nota:** la suma de las cifras parciales difiere del total por procedimientos de redondeo.

**Fuente:** Dirección General de Estadística y Censos (Ministerio de Hacienda GCBA). EAH 2010 y 2011.

Ahora bien, la situación conyugal de la población varía según el grupo etario y el sexo. En general en los menores de 25 años son mayoría los solteros, participación que se reduce entre los 25 y 34 años, período en el que son más frecuentes las uniones, sean estas legales o consensuales. A partir de los 35 años los unidos muestran su preponderancia, comienza a ser significativa la presencia de separados-divorciados y, lógicamente, se pone en evidencia la reducción de los solteros. Finalmente, desde los 65 años sobresale el notable incremento de los viudos.

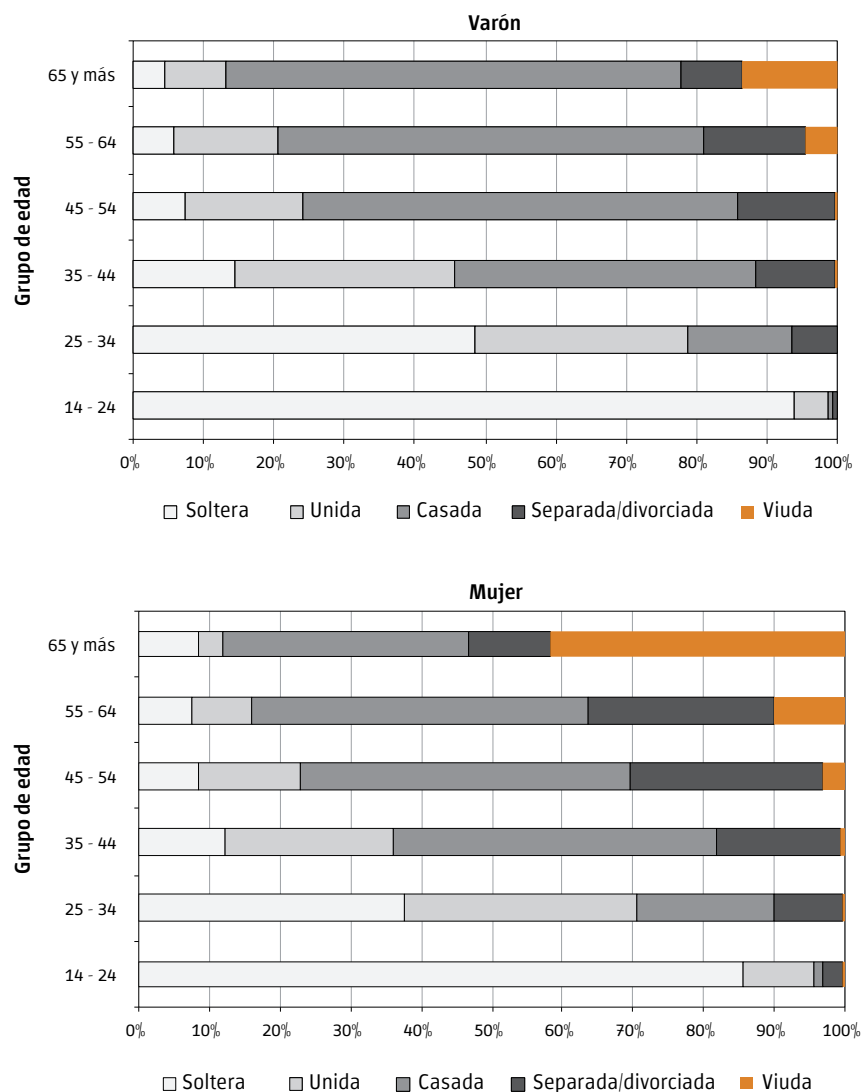
Al observar la situación conyugal de la población de la Ciudad por sexo y grupo de edad (Gráfico 8) en el grupo de menores de 25 años se destaca el mayor porcentaje de varones solteros, que demuestra un inicio conyugal más temprano de las mujeres. En comparación, las mujeres entre 25 y 34 años unidas, casadas y separadas o divorciadas registran mayores porcentajes que los varones. Posteriormente, entre los 35 y 54 años los pesos relativos de las separadas-divorciadas superan al de los varones en esa situación y, a partir de los 55 años sobresalen las viudas, especialmente en el grupo 65 años y más, en el que representan más del 40% de las mujeres que conforman ese grupo etario. Se destaca que sólo poco más de un tercio (38,6%) de las mujeres adultas mayores se encuentra en unión, mientras que los varones que se encuentran en unión concentran el 73%. Estas diferencias encuentran explicación en la mayor probabilidad de unión de los varones (composición del mercado matrimonial) y en la mayor longevidad de las mujeres (sobremortalidad masculina).

#### 4.2 Trayectorias nupciales

La EAH incorporó en 2011 un bloque especial que facilita la captación de las trayectorias conyugales. El universo al que se le aplicó son las personas de 14 años y más algunas vez unidas, estuvieran o no en unión al momento de la encuesta. Se consideró trayectoria conyugal a la secuencia de las distintas uniones o parejas estables (legales o consensuales) que experimentó el individuo en el transcurso de su vida, considerando pareja estable aquella unión que se mantuvo en convivencia durante 6 meses o más.

En el Cuadro 32 se presenta la composición de la población por situación conyugal según sexo y generación. En él se destaca que para ambos sexos, las generaciones que presentan menor porcentaje de alguna vez unidos son las nacidas en la década 1990 (varón 2,2% y mujer 7%) y la década 1980 (varón 33,2% y mujer 46,2%). Por tal motivo, se excluye del análisis de las trayectorias conyugales la población nacida en la década de 1990 y se toman con recaudo los resultados de la generación de 1980.

**Gráfico 8** Distribución porcentual de la población de 14 años y más por situación conyugal según sexo y grupo de edad. Ciudad de Buenos Aires. Año 2011



**Nota:** el coeficiente de variación es superior al 20% para: casados, separados y divorciados de ambos sexos de 14 a 24 años, viudos de los grupos de edad de 35 a 64 años y viudas de 14 a 54 años.

**Fuente:** Dirección General de Estadística y Censos (Ministerio de Hacienda GCBA). EAH 2011.



**Cuadro 32** Distribución porcentual de la población de 14 años y más por situación conyugal, según sexo y generación. Ciudad de Buenos Aires. Año 2011

**Varón**

Generación	Total	Nunca unido	Alguna vez unido
<b>Total</b>	<b>100,0</b>	<b>34,6</b>	<b>65,4</b>
Anterior	100,0	3,8 <sup>a</sup>	96,2
Decada 1940	100,0	5,8 <sup>a</sup>	94,2
Década 1950	100,0	6,0 <sup>a</sup>	94,0
Década 1960	100,0	9,0 <sup>a</sup>	91,0
Década 1970	100,0	19,1	80,9
Década 1980	100,0	66,8	33,2
Década 1990	100,0	97,8	2,2 <sup>b</sup>

**Mujer**

Generación	Total	Nunca unida	Alguna vez unida
<b>Total</b>	<b>100,0</b>	<b>28,2</b>	<b>71,8</b>
Anterior	100,0	8,7 <sup>a</sup>	91,3
Decada 1940	100,0	7,4 <sup>a</sup>	92,6
Década 1950	100,0	8,6 <sup>a</sup>	91,4
Década 1960	100,0	9,6 <sup>a</sup>	90,4
Década 1970	100,0	15,2	84,8
Década 1980	100,0	53,8	46,2
Década 1990	100,0	93,0	7,0 <sup>a</sup>

<sup>a</sup>Valor de la celda con carácter indicativo (el coeficiente de variación está entre 10% y 20%).

<sup>b</sup>Valor de la celda con carácter indicativo (el coeficiente de variación es superior al 20%).

Fuente: Dirección General de Estadística y Censos (Ministerio de Hacienda GCBA). EAH 2011.

Según los datos de la EAH, el 16,1% de la población alguna vez unida tuvo dos o más uniones, este valor aumenta a 18,3% para los varones y se reduce a 14,4% para las mujeres. En el Cuadro 33 se observa que la cantidad de uniones es

diferencial según generación y que los varones históricamente registraron mayor reincidencia que las mujeres, sea por viudez, divorcio o separación.

**Cuadro 33** Distribución porcentual de la población de 14 años y más alguna vez unida por número de uniones conyugales, según sexo y generación. Ciudad de Buenos Aires. Año 2011

**Varón**

Generación	Total	Una	Dos y más
<b>Total</b>	<b>100,0</b>	<b>81,7</b>	<b>18,3</b>
Anterior	100,0	86,7	13,3 <sup>a</sup>
Decada 1940	100,0	76,7	23,3
Década 1950	100,0	77,7	22,3
Década 1960	100,0	77,6	22,4
Década 1970	100,0	83,6	16,4
Década 1980	100,0	91,6	8,4 <sup>a</sup>

**Mujer**

Generación	Total	Una	Dos y más
<b>Total</b>	<b>100,0</b>	<b>85,6</b>	<b>14,4</b>
Anterior	100,0	91,3	8,7 <sup>a</sup>
Decada 1940	100,0	86,9	13,1 <sup>a</sup>
Década 1950	100,0	81,5	18,5
Década 1960	100,0	80,2	19,8
Década 1970	100,0	84,9	15,1
Década 1980	100,0	90,1	9,9 <sup>a</sup>

<sup>a</sup>Valor de la celda con carácter indicativo (el coeficiente de variación está entre 10% y 20%).

Fuente: Dirección General de Estadística y Censos (Ministerio de Hacienda GCBA). EAH 2011.

La modalidad de formación de la unión cambió a lo largo de las generaciones, registrándose un crecimiento de la unión consensual como forma de entrada a la vida conyugal. En la Ciudad, más de la tercera parte de la población alguna vez unida, usó esta modalidad en su primera unión (Cuadro 34). Para ambos sexos, mientras

que el matrimonio constituye la vía más frecuente en las generaciones anteriores a 1970, en los nacidos a partir de esa década la vía más frecuente de formación de la primera unión pasa a ser la unión consensual, llegando a representar más del 80% de las primeras uniones de los nacidos en la década 1980.

**Cuadro 34** Distribución porcentual de la población de 14 años y más alguna vez unida por sexo y tipo de primera unión, según generación. Ciudad de Buenos Aires. Año 2011

#### Varón

Generación	Total	Legal	Consensual
<b>Total</b>	<b>100,0</b>	<b>63,5</b>	<b>36,5</b>
Anterior	100,0	88,9	11,1 <sup>a</sup>
Década 1940	100,0	88,3	11,7 <sup>a</sup>
Década 1950	100,0	80,8	19,2 <sup>a</sup>
Década 1960	100,0	65,3	34,7
Década 1970	100,0	37,8	62,2
Década 1980	100,0	14,2 <sup>a</sup>	85,8

#### Mujer

Generación	Total	Legal	Consensual
<b>Total</b>	<b>100,0</b>	<b>65,2</b>	<b>34,8</b>
Anterior	100,0	87,9	12,1 <sup>a</sup>
Década 1940	100,0	85,4	14,6 <sup>a</sup>
Década 1950	100,0	76,6	23,4
Década 1960	100,0	67,9	32,1
Década 1970	100,0	42,8	57,2
Década 1980	100,0	16,4 <sup>a</sup>	83,6

<sup>a</sup> Valor de la celda con carácter indicativo (el coeficiente de variación está entre 10% y 20%).

Fuente: Dirección General de Estadística y Censos (Ministerio de Hacienda GCBA). EAH 2011.

### 4.3 Situación conyugal por sexo y comuna

Como ya se señalara, la mitad de la población de la Ciudad se encuentra en unión. No obstante el nivel de participación de los unidos es diferencial por sexo y por comuna de residencia. En el Cuadro 35 se advierte que el 54,3% de los varones de 14 años y más se encuentra en unión (sea legal o consensual) mientras que en las mujeres este porcentaje es menos de la mitad (45,9%). Asimismo, se destaca el alto porcentaje de mujeres viudas, separadas y divorciadas (26%) que más que duplica el peso relativo de estas situaciones conyugales en los varones (11,3%).

Ahora bien, observando la situación de los varones existen comunas donde hay mayor porcentaje de solteros que en el promedio de la Ciudad (Comunas: 1, 2, 3, 8 y 14) y otras en las que se registra mayor participación de

población en unión que para el promedio de la Ciudad (Comunas 4, 6, 8, 9, 10, 11, 12, 13 y 15). En el resto de la situaciones (viudo, separado o divorciado) se destacan las Comunas 1, 3, 5, 6 y 7. Teniendo en cuenta la distribución porcentual de las mujeres, hay mayor porcentaje de mujeres solteras que en el promedio de la Ciudad en las Comunas: 1, 2, 3, 5, 13 y 14 y registran mayor peso las unidas en las Comunas: 4, 6, 7, 8, 9, 10, 11, 12 y 15. La participación del resto de las situaciones conyugales es mayoritaria en las mismas comunas que los varones.

**Cuadro 35** Distribución porcentual de la población de 14 años y más por situación conyugal según sexo y comuna. Ciudad de Buenos Aires. Año 2011

Comuna	Total	Soltero	En unión	Resto
<b>Varón</b>	<b>100,0</b>	<b>34,4</b>	<b>54,3</b>	<b>11,3</b>
1	100,0	36,5	45,4	18,2 <sup>a</sup>
2	100,0	44,0	45,6	10,4 <sup>b</sup>
3	100,0	39,8	47,9	12,4 <sup>a</sup>
4	100,0	31,2	57,6	11,3 <sup>a</sup>
5	100,0	32,6	53,2	14,1 <sup>a</sup>
6	100,0	31,6	55,1	13,3 <sup>a</sup>
7	100,0	31,8	53,4	14,8 <sup>a</sup>
8	100,0	35,7	54,7	9,6 <sup>b</sup>
9	100,0	33,9	59,9	6,2 <sup>b</sup>
10	100,0	33,7	58,7	7,5 <sup>b</sup>
11	100,0	29,1	61,3	9,5 <sup>b</sup>
12	100,0	31,7	59,4	9,0 <sup>b</sup>
13	100,0	33,8	55,9	10,3 <sup>a</sup>
14	100,0	40,0	49,3	10,7 <sup>a</sup>
15	100,0	29,6	58,8	11,6 <sup>a</sup>
<b>Mujer</b>	<b>100,0</b>	<b>28,1</b>	<b>45,9</b>	<b>26,0</b>
1	100,0	29,9	34,7	35,4
2	100,0	36,7	38,7	24,6 <sup>a</sup>
3	100,0	28,3	40,0	31,8
4	100,0	28,2	48,0	23,9
5	100,0	28,8	41,6	29,6
6	100,0	24,3	46,6	29,2
7	100,0	24,2	46,8	29,0
8	100,0	25,7	48,9	25,5 <sup>a</sup>
9	100,0	24,4	49,7	25,9 <sup>a</sup>
10	100,0	24,8	51,4	23,8 <sup>a</sup>
11	100,0	26,9	50,9	22,2 <sup>a</sup>
12	100,0	24,7	54,6	20,7 <sup>a</sup>
13	100,0	31,0	45,8	23,2
14	100,0	34,2	41,4	24,4
15	100,0	24,0	54,4	21,6 <sup>a</sup>

<sup>a</sup> Valor de la celda con carácter indicativo (el coeficiente de variación está entre 10% y 20%).

<sup>b</sup> Valor de la celda con carácter indicativo (el coeficiente de variación es superior al 20%).

Fuente: Dirección General de Estadística y Censos (Ministerio de Hacienda GCBA). EAH 2011.

## 5 Fecundidad

La EAH posibilita el análisis de la fecundidad actual y retrospectiva, mostrando sus diferencias a través de distintas variables, se seleccionaron: edad de la madre, situación conyugal, lugar de nacimiento y máximo nivel educativo alcanzado. Asimismo, se muestra la paridez media final<sup>3</sup> por dominio y comuna de residencia.

<sup>3</sup> Es el número medio de hijos por mujer al final de la vida reproductiva ubicada en el grupo 45 a 54 años.

### 5.1 Fecundidad reciente

La distribución porcentual de hijos nacidos en el último año según grupo de edad de la madre (Cuadro 36) muestra una cúspide tardía en la fecundidad de las mujeres de la Ciudad: para ambos años, el 50% de los nacimientos se ubica en las mujeres treintañeras.

**Cuadro 36** Distribución porcentual de hijos nacidos en el último año según grupo de edad de la madre. Ciudad de Buenos Aires. Años 2010/2011

Grupo de edad	2010	2011
<b>Total</b>	<b>100,0</b>	<b>100,0</b>
Hasta 19	6,8 <sup>b</sup>	6,0 <sup>b</sup>
20 - 24	15,0 <sup>b</sup>	18,2 <sup>a</sup>
25 - 29	18,6 <sup>b</sup>	18,4 <sup>a</sup>
30 - 34	35,1 <sup>a</sup>	25,3 <sup>a</sup>
35 - 39	16,2 <sup>b</sup>	25,7 <sup>a</sup>
40 - 44	6,9 <sup>b</sup>	6,0 <sup>a</sup>
45 - 49	1,4 <sup>b</sup>	0,5 <sup>b</sup>

<sup>a</sup>Valor de la celda con carácter indicativo (el coeficiente de variación está entre 10% y 20%).

<sup>b</sup>Valor de la celda con carácter indicativo (el coeficiente de variación es superior al 20%).

Fuente: Dirección General de Estadística y Censos (Ministerio de Hacienda GCBA). EAH 2010 y 2011.

Al tener en cuenta la situación conyugal de las mujeres que tuvieron hijos en el último año (Cuadro 37) se advierte que la mayoría están en unión (casadas o unidas). Se destaca una participación cercana al 10% de las madres solteras

nunca unidas. En comparación, en 2011 se incrementó la participación de las mujeres unidas, de las solteras nunca unidas y de las separadas/divorciadas.

**Cuadro 37** Distribución porcentual de las mujeres con hijos nacidos en el último año por situación conyugal. Ciudad de Buenos Aires. Años 2010/2011

Situación conyugal	2010	2011
<b>Total</b>	<b>100,0</b>	<b>100,0</b>
Soltera	8,1 <sup>b</sup>	9,6 <sup>b</sup>
Casada	45,6	37,5
Unida	39,9	44,2
Separada/divorciada	5,7 <sup>b</sup>	8,2 <sup>b</sup>
Viuda	0,7 <sup>b</sup>	0,5 <sup>b</sup>

<sup>b</sup>Valor de la celda con carácter indicativo (el coeficiente de variación es superior al 20%).

Fuente: Dirección General de Estadística y Censos (Ministerio de Hacienda GCBA). EAH 2010 y 2011.

## 5.2 Fecundidad retrospectiva

En la Ciudad, el número medio de hijos por mujer es de 1,4 hijos. Como se trata de la cantidad de hijos tenidos a lo largo de la vida reproductiva, su nivel aumenta con la edad de las mujeres (Cuadro 38). Para ambos años se destaca que al final de su vida reproductiva las mujeres de la Ciudad, en promedio, tienen 2 hijos. El moderado

descenso a partir de los 65 años encuentra su explicación en que la declaración del número de hijos está afectada por la memoria de las entrevistadas que suelen olvidar los hijos que murieron muy jóvenes. Por otro lado, la mortalidad puede haber afectado en mayor medida a las mujeres de fecundidad más alta.

**Cuadro 38** Número medio de hijos por mujer según grupo de edad. Ciudad de Buenos Aires. Años 2010/2011

Grupo de edad	2010	2011
<b>Total</b>	<b>1,4</b>	<b>1,4</b>
Hasta 24	0,1	0,2
25 - 34	0,7	0,7
35 - 44	1,6	1,8
45 - 54	2,0	2,0
55 - 64	2,1	2,1
65 y más	1,8	1,9

Fuente: Dirección General de Estadística y Censos (Ministerio de Hacienda GCBA). EAH 2010 y 2011.

La paridez media final permite analizar las diferencias de la fecundidad según distintas características socioeconómicas. Respecto a la fecundidad según lugar de nacimiento de la madre (Cuadro 39), el mayor nivel de fecundidad corresponde a las mujeres nacidas fuera de la

Ciudad (2,1 hijos por mujer), especialmente a las nativas de países limítrofes y Perú, con un promedio de 2,6 hijos por mujer, mientras que las nativas de la Ciudad alcanzan un promedio de 1,9 hijos por mujer, por debajo del reemplazo generacional.

**Cuadro 39** Número medio de hijos por mujer al final de la vida reproductiva<sup>1</sup> por lugar de nacimiento. Ciudad de Buenos Aires. Año 2011

Lugar de nacimiento	Número medio de hijos por mujer al final de la vida reproductiva
<b>Total</b>	<b>2,0</b>
Ciudad de Buenos Aires	1,9
Fuera de la Ciudad de Buenos Aires	2,1
Resto del país	2,0
País limítrofe y Perú	2,6
Otro país	1,7 <sup>b</sup>

<sup>1</sup> Mujeres entre 45 y 54 años.

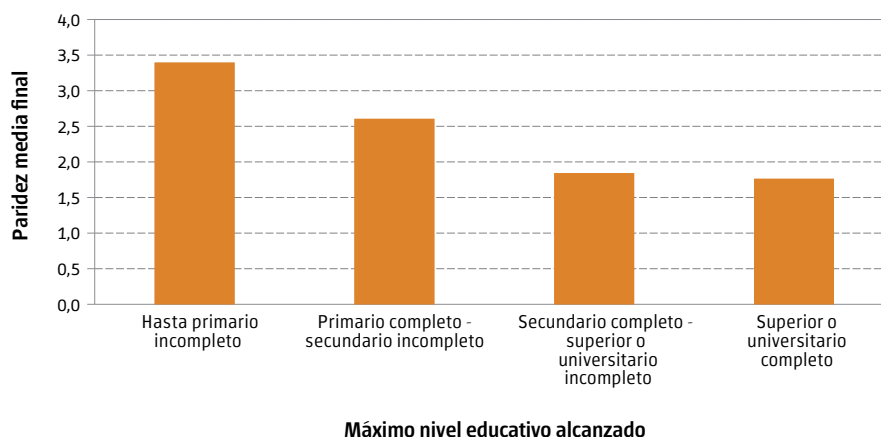
<sup>b</sup> Valor de la celda con carácter indicativo (el coeficiente de variación es superior al 20%).

Fuente: Dirección General de Estadística y Censos (Ministerio de Hacienda GCBA). EAH 2011.

Considerando el máximo nivel educativo alcanzado (Gráfico 9), las mayores diferencias relativas se registran al pasar de “Hasta primario incompleto” (3,4 hijos por mujer) a “Primario completo/secundario incompleto”

(2,6 hijos por mujer). Asimismo, se destaca que las mujeres que completaron el nivel “Superior o universitario” son las de menor fecundidad (1,7 hijos por mujer).

**Gráfico 9** Número medio de hijos por mujer al final de la vida reproductiva<sup>1</sup> según máximo nivel de educación alcanzado. Ciudad de Buenos Aires. Año 2011



<sup>1</sup> Mujeres entre 45 y 54 años.

Fuente: Dirección General de Estadística y Censos (Ministerio de Hacienda GCBA). EAH 2011.

Al tener en cuenta el nivel de fecundidad por dominio se observan notorias diferencias (Cuadro 40). Al final de su vida reproductiva las mujeres que residen en Villa tienen en promedio 4,3 hijos, en Inquilinato, hotel/pensión y casa tomada 2,5 hijos, y 1,9 hijos las del resto de viviendas de la Ciudad.

**Cuadro 40** Número medio de hijos por mujer al final de la vida reproductiva<sup>1</sup> según dominio. Ciudad de Buenos Aires. Año 2011

Dominio	Número medio de hijos por mujer
<b>Total</b>	<b>2,0</b>
Inquilinato, hotel - pensión y casa tomada	2,5
Villa	4,3
Resto	1,9

<sup>1</sup> Mujeres entre 45 y 54 años.

Fuente: Dirección General de Estadística y Censos (Ministerio de Hacienda GCBA). EAH 2011.

**Cuadro 41** Número medio de hijos por mujer al final de la vida reproductiva<sup>1</sup> según comuna. Ciudad de Buenos Aires. Año 2011

Comuna	Número medio de hijos por mujer
<b>Total</b>	<b>2,0</b>
1	2,0 <sup>a</sup>
2	1,8 <sup>a</sup>
3	2,0 <sup>a</sup>
4	2,5
5	2,0
6	1,5 <sup>a</sup>
7	2,0 <sup>a</sup>
8	2,7
9	2,0
10	2,1 <sup>a</sup>
11	1,6 <sup>a</sup>
12	1,9
13	1,8 <sup>a</sup>
14	1,8 <sup>a</sup>
15	2,1 <sup>a</sup>

<sup>1</sup> Mujeres entre 45 y 54 años.

<sup>a</sup> Valor de la celda con carácter indicativo (el coeficiente de variación está entre 10% y 20%).

Fuente: Dirección General de Estadística y Censos (Ministerio de Hacienda GCBA). EAH 2011.

### 5.3 Fecundidad por comuna

Al observar los resultados por comuna (Cuadro 41), se pone de relieve la heterogeneidad espacial del fenómeno. Estas variaciones permiten comprender mejor otros diferenciales ya indicados en la estructura por edad de la población. En este sentido, las comunas que integran la zona sur de la Ciudad que, como ya se señalara muestran mayor proporción de niños son, a su vez, las que ostentan más alto nivel de fecundidad, superando los 2 hijos por mujer. En este sentido, se destacan la Comuna 4 (2,5 hijos) y la Comuna 8 (2,7 hijos).

Otra manera de mostrar el comportamiento de las mujeres residentes en la Ciudad con respecto a su fecundidad es a través del porcentaje de mujeres que tuvieron hijos en el total de mujeres. Como se observa en el Cuadro 42, del total de mujeres de 14 años y más sólo el 62% tuvieron hijos. Este porcentaje varía según la comuna de residencia; los valores extremos se ubican en la Comuna 8 (71,8%) y en la Comuna 2 (51%), que revelan fecundidad alta y baja, respectivamente. Por su parte, de las mujeres que fueron madres el 69% tuvieron, en promedio, hasta 2 hijos (Cuadro 43).

No obstante, se destaca que la Comuna 8 presenta el porcentaje más bajo (59,4%) y la Comuna 6 el más alto (75,1%), lo que se relaciona con la alta fecundidad de la primera y la menor fecundidad de la segunda.

**Cuadro 42** Porcentaje de mujeres de 14 años y más que tuvieron hijos en el total de mujeres de ese grupo etario según comuna. Ciudad de Buenos Aires. Año 2011

Comuna	Porcentaje
<b>Total</b>	<b>62,0</b>
1	58,2
2	51,0
3	59,3
4	66,7
5	60,9
6	58,4
7	67,1
8	71,8
9	69,9
10	66,6
11	63,4
12	66,3
13	58,8
14	54,3
15	64,3

Fuente: Dirección General de Estadística y Censos (Ministerio de Hacienda GCBA). EAH 2011.

**Cuadro 43** Porcentaje de mujeres de 14 años y más que tuvieron hasta 2 hijos en el total de madres según comuna. Ciudad de Buenos Aires. Año 2011

Comuna	Porcentaje
<b>Total</b>	<b>69,0</b>
1	65,9
2	67,5
3	70,8
4	64,7
5	72,5
6	75,1
7	70,3
8	59,4
9	68,7
10	67,4
11	73,1
12	64,8
13	70,2
14	72,0
15	71,9

Fuente: Dirección General de Estadística y Censos (Ministerio de Hacienda GCBA). EAH 2011.

## 6 Hogares, jefatura y arreglos residenciales

El tamaño y la composición de los hogares está afectado, principalmente, por los cambios sociodemográficos ocurridos en la formación y disolución de las uniones y en los comportamientos reproductivos de la población. Entre ellos: la postergación de la edad a la primera unión, la creciente incidencia de las rupturas conyugales y la persistencia de niveles bajos de fecundidad.

Se denomina **hogar** al grupo de personas, parientes o no, que viven bajo el mismo techo y comparten los gastos de alimentación. Una persona que vive sola también constituye un hogar.

### 6.1 Tipo y tamaño de los hogares según dominio

Según las relaciones de parentesco con el jefe del hogar, es decir, el vínculo de sus integrantes, y la presencia o no de ambos cónyuges del núcleo conyugal del jefe, se definen los diferentes tipos de hogar. Se distinguen dos grandes

grupos de hogares: los no familiares (no existen relaciones de parentesco entre sus miembros) y los familiares (existen relaciones de parentesco entre sus miembros). Entre los primeros se incluyen hogares unipersonales y multipersonales no familiares. Por su parte, dentro de los familiares, se reconocen los hogares nucleares (la pareja con o sin hijos solteros), los hogares extendidos (el jefe o la pareja -con hijos o no- y otros familiares) y los hogares compuestos en los que se encuentran, además, otros miembros no familiares. Además, teniendo en cuenta su composición, el núcleo conyugal del jefe del hogar (también llamado primario) se clasifica en completo (ambos cónyuges están presentes) y monoparental o incompleto (sólo está presente uno de los cónyuges con sus hijos solteros). Para minimizar los coeficientes de variación, se unieron en una misma categoría, los hogares extendidos y los compuestos, si bien se distingue en ellos la presencia del núcleo conyugal primario (completo, incompleto o sin núcleo).

### Tipo de hogar

#### No familiar

**Unipersonal:** Jefe/jefa (solo o con empleado/s doméstico/s)

**Multipersonal no familiar:** Jefe/jefa y otros no familiares

#### Familiar

**Nuclear:** Pareja sola o con hijos solteros (núcleo completo), o sólo uno de los miembros de la pareja con, al menos, un/a hijo/a soltero/a (núcleo incompleto)

**Extendido:** Nuclear más otros familiares o Jefe/jefa más otros familiares (sin núcleo)

**Compuesto:** Nuclear u hogar extendido más otros no familiares o Jefe/jefa más otros familiares y otros no familiares (sin núcleo)

La distribución porcentual de los hogares por tipo de hogar (Cuadro 44) evidencia, para ambos años, el predominio de los hogares nucleares completos (45%) y de los hogares unipersonales (30%), siendo mínima la presencia de los hogares multipersonales no familiares (1%) y reducida la de los hogares extendidos y compuestos de núcleo completo (4%) y sin núcleo (6%).

Se evidencian diferencias notorias en la distribución porcentual por dominio (Cuadro 45). En el dominio Villa prevalecen los hogares nucleares (69,5%) y extendidos y compuestos (26,2%), ambos con altos pesos relativos de núcleos incompletos; en el dominio Inquilinato, hotel-pensión y casa tomada, la tercera parte de los hogares son unipersonales (33,3%); el dominio Resto, por su representatividad en la Ciudad, presenta una composición similar al promedio de ésta.

**Cuadro 44** Distribución porcentual de los hogares particulares por tipo de hogar. Ciudad de Buenos Aires. Años 2010 y 2011

Año	Total	Hogar no familiar			Hogar familiar							
					Hogar nuclear				Hogar extendido y compuesto			
		Total	Unipersonal <sup>1</sup>	Multipersonal no familiar	Total	Núcleo completo	Núcleo incompleto	Total	Núcleo completo	Núcleo incompleto	Sin núcleo	
2010	100,0	31,4	30,6	0,8	56,0	45,4	10,7	12,6	4,4	1,9	6,2	
2011	100,0	30,8	29,6	1,2	55,8	45,5	10,3	13,3	4,5	2,1	6,8	

<sup>1</sup>Esta clasificación excluye al servicio doméstico y sus familiares.

Fuente: Dirección General de Estadística y Censos (Ministerio de Hacienda GCBA). EAH 2010 y 2011.

**Cuadro 45** Distribución porcentual de los hogares particulares por tipo de hogar según dominio. Ciudad de Buenos Aires. Año 2011

Dominio	Total	Hogar no familiar		
		Total	Unipersonal <sup>1</sup>	Multipersonal no familiar
<b>Total</b>	<b>100,0</b>	<b>30,8</b>	<b>29,6</b>	<b>1,2</b>
Inquilinato, hotel - pensión y casa tomada	100,0	34,5	33,3	1,2 <sup>b</sup>
Villa	100,0	4,3 <sup>b</sup>	4,3 <sup>b</sup>	0,0
Resto	100,0	31,6	30,3	1,3 <sup>a</sup>

Continúa



### Cuadro 45 Conclusión

Dominio	Hogar familiar						
	Hogar nuclear			Hogar extendido y compuesto			
	Total	Núcleo completo	Núcleo incompleto	Total	Núcleo completo	Núcleo incompleto	Sin núcleo
<b>Total</b>	<b>55,8</b>	<b>45,5</b>	<b>10,3</b>	<b>13,3</b>	<b>4,5</b>	<b>2,1</b>	<b>6,8</b>
Inquilinato, hotel - pensión y casa tomada	53,6	39,1	14,5 <sup>a</sup>	11,9 <sup>a</sup>	2,4 <sup>b</sup>	3,6 <sup>b</sup>	5,9 <sup>b</sup>
Villa	69,5	56,3	13,3 <sup>b</sup>	26,2 <sup>a</sup>	15,3 <sup>b</sup>	6,5 <sup>b</sup>	4,4 <sup>b</sup>
Resto	55,5	45,5	9,9	13,0	4,2	1,8	6,9

<sup>a</sup> Esta clasificación excluye al servicio doméstico y sus familiares.

<sup>a</sup> Valor de la celda con carácter indicativo (el coeficiente de variación está entre 10% y 20%).

<sup>b</sup> Valor de la celda con carácter indicativo (el coeficiente de variación es superior al 20%).

Fuente: Dirección General de Estadística y Censos (Ministerio de Hacienda GCBA). EAH 2011.

Cuando se analiza el tamaño medio del hogar (Cuadro 46) se observa que, en promedio, la Ciudad cuenta con 2,5 personas por hogar. Según dominio las diferencias son marcadas. El dominio Villa presenta el mayor tamaño medio (4,4 personas por hogar) mientras que el tamaño de los otros dos dominios es similar al total de la Ciudad.

#### 6.2 Características de la jefatura de hogar

En el Cuadro 47 se advierte que la composición por sexo de los jefes de hogar de la Ciudad se traduce en un índice de masculinidad de 148,2 jefes varones por cada 100 jefas mujeres. Al observar la distribución por grupo de edad se destaca que más de la mitad de los jefes tiene 50 años y más. Es decir, la jefatura es mayoritariamente envejecida.

**Cuadro 46** Tamaño medio de los hogares por dominio. Ciudad de Buenos Aires. Año 2011

Dominio	Tamaño medio del hogar
<b>Total</b>	<b>2,5</b>
Inquilinato, hotel - pensión y casa tomada	2,4
Villa	4,4
Resto	2,5

Fuente: Dirección General de Estadística y Censos (Ministerio de Hacienda GCBA). EAH 2011.

**Cuadro 47** Distribución porcentual e índice de masculinidad de los jefes de hogar por grupo de edad. Ciudad de Buenos Aires. Año 2011

Grupo de edad (años)	Jefes de hogar (%)	Índice de masculinidad
<b>Total</b>	<b>100,0</b>	<b>148,2</b>
Hasta 29	11,2	153,7
30 - 39	17,2	223,6
40 - 49	18,3	188,6
50 - 59	17,5	141,3
60 y más	35,9	111,1

Fuente: Dirección General de Estadística y Censos (Ministerio de Hacienda GCBA). EAH 2011.

El índice de masculinidad en la jefatura de hogar asume los mayores valores en los grupos de edad centrales (30 a 49 años), mientras que el menor corresponde a los que superan los 59 años. La reducción progresiva de la jefatura de hogar masculina a partir de los 50 años tiene relación con los cambios que se producen en la situación conyugal. A partir de los 45 años comienzan a hacerse más frecuentes las disoluciones de las uniones, y la importancia de la viudez aumenta a partir de los 60 años. La menor reincidencia y la mayor longevidad femenina, influyen en

la reducción sucesiva del índice de masculinidad de los jefes de hogar a partir de los 50 años.

En la distribución porcentual de los jefes de hogar por grupo etario según dominio (Cuadro 48), se aprecia que los dominios Villa e Inquilinato, hotel-pensión y casa tomada, ostentan las jefaturas de hogar más jóvenes: cerca de la mitad de los jefes tiene menos de 40 años. Por su parte, en el dominio Resto, que contiene la mayoría de los hogares, la jefatura de hogar es más envejecida y similar al promedio de la Ciudad.

**Cuadro 48** Distribución de los jefes de hogar por grupo de edad según dominio. Ciudad de Buenos Aires. Año 2011

Dominio	Total	Grupo de edad (años)				
		Hasta 29	30 - 39	40 - 49	50 - 59	60 y más
<b>Total</b>	<b>100,0</b>	<b>11,2</b>	<b>17,2</b>	<b>18,3</b>	<b>17,5</b>	<b>35,9</b>
Inquilinato, hotel - pensión y casa tomada	100,0	20,8 <sup>a</sup>	19,4 <sup>a</sup>	18,8 <sup>a</sup>	15,0 <sup>a</sup>	26,0 <sup>a</sup>
Villa	100,0	17,3 <sup>a</sup>	32,3 <sup>a</sup>	27,1 <sup>a</sup>	10,9 <sup>b</sup>	12,4 <sup>a</sup>
Resto	100,0	10,4	16,5	17,9	17,9	37,3

<sup>a</sup> Valor de la celda con carácter indicativo (el coeficiente de variación está entre 10% y 20%).

<sup>b</sup> Valor de la celda con carácter indicativo (el coeficiente de variación es superior al 20%).

Fuente: Dirección General de Estadística y Censos (Ministerio de Hacienda GCBA). EAH 2011.

La composición de los jefes de hogar por sexo según tipo de hogar (Cuadro 49), refleja la superioridad de la jefatura masculina en los hogares nucleares completos y extendidos y compuestos completos; las jefas mujeres son mayoría en el mismo tipo de hogares pero de núcleo incompleto o sin núcleo y en los unipersonales.

**Cuadro 49** Distribución de los jefes de hogar por sexo según tipo de hogar. Ciudad de Buenos Aires. Año 2011

Tipo de hogar	Total	Sexo del jefe de hogar	
		Varón	Mujer
<b>Total</b>	<b>100,0</b>	<b>59,7</b>	<b>40,3</b>
Unipersonal	100,0	40,3	59,7
Multipersonal no familiar	100,0	61,3 <sup>a</sup>	38,7 <sup>b</sup>
Nuclear con núcleo completo	100,0	86,5	13,5
Nuclear con núcleo incompleto	100,0	10,8 <sup>a</sup>	89,2
Extendido y compuesto con núcleo completo	100,0	82,6	17,4 <sup>a</sup>
Extendido y compuesto con núcleo incompleto	100,0	13,4 <sup>b</sup>	86,6
Extendido y compuesto sin núcleo	100,0	37,6	62,4

<sup>a</sup> Valor de la celda con carácter indicativo (el coeficiente de variación está entre 10% y 20%).

<sup>b</sup> Valor de la celda con carácter indicativo (el coeficiente de variación es superior al 20%).

Fuente: Dirección General de Estadística y Censos (Ministerio de Hacienda GCBA). EAH 2011.

Los jefes varones tienen en promedio 51 años, mientras que las mujeres son mayores: 55 años en promedio (Cuadro 50). Los jefes más jóvenes se ubican en los hogares multipersonales no familiares; en ellos los jefes varones tienen en promedio 30 años y las mujeres 38 años. Lo contrario ocurre en los hogares unipersonales donde se hallan los mayores (56 años), influenciados por la participación de la jefatura femenina que en promedio registra 61 años.

**Cuadro 50** Edad promedio del jefe de hogar por tipo de hogar y sexo del jefe del hogar. Ciudad de Buenos Aires. Año 2011

Tipo de hogar	Sexo del jefe		
	Total	Varón	Mujer
<b>Total</b>	<b>52,4</b>	<b>50,5</b>	<b>55,1</b>
Unipersonal <sup>1</sup>	56,3	49,7	60,8
Multipersonal no familiar	32,8	29,6	37,8
Nuclear con núcleo completo	50,4	51,0	46,7
Nuclear con núcleo incompleto	51,3	57,0	50,7
Extendido o compuesto con núcleo completo	55,0	56,1	50,0
Extendido o compuesto con núcleo incompleto	49,4	54,4	48,7
Extendido o compuesto sin núcleo	52,3	41,6	58,8

<sup>1</sup> Esta clasificación excluye al servicio doméstico y sus familiares.

Fuente: Dirección General de Estadística y Censos (Ministerio de Hacienda GCBA). EAH 2011.

### 6.3 Ciclo de vida familiar

El concepto de etapas del ciclo de vida familiar se refiere a las distintas fases por las que pueden transitar los hogares de tipo familiar. El sistema clasificatorio (véase recuadro) se aplicó a los hogares nucleares completos, que representan el 45,5% del total de hogares de la Ciudad; por lo tanto excluye a los hogares extendidos y compuestos, a los nucleares monoparentales y a los hogares sin núcleo conyugal.

Cerca del 30% de los hogares nucleares completos corresponde a parejas mayores sin hijos (Cuadro 51), es decir, hogares en los que la mujer tiene 40 años o más y ningún hijo convive en el hogar. Le siguen, en orden de importancia, las etapas de consolidación (20,8%), de expansión (13,7%) y de salida (13,5%). Las parejas jóvenes sin hijos y de inicio de la familia presentan las menores proporciones. Esto se relaciona con los cambios en la formación de la familia (incremento de la edad a la primera unión y aumento de las separaciones y divorcios), con el descenso de la fecundidad y con el corrimiento de la edad de la mujer al tener su primer hijo.

#### Etapas del ciclo de vida familiar

**Pareja joven sin hijos:** pareja que no ha tenido hijos, donde la mujer tiene menos de 40 años.

**Etapas de inicio de la familia:** familia que sólo tiene uno o más hijos de 5 años o menos.

**Etapas de expansión:** familia cuyos hijos mayores tienen entre 6 y 12 años (independientemente de la edad del hijo menor).

**Etapas de consolidación:** familia cuyos hijos tienen entre 13 y 18 años o en la que la diferencia de edad entre los mayores y menores es en torno a 12-15 años.

**Etapas de salida:** familia cuyos hijos menores tienen 19 años o más.

**Pareja mayor sin hijos:** pareja sin hijos donde la mujer tiene 40 años o más.

Fuente: Arriagada (2003).

**Cuadro 51** Distribución porcentual de los hogares nucleares completos por etapa del ciclo de vida familiar y sexo del jefe del hogar. Ciudad de Buenos Aires. Año 2011

Ciclo de vida familiar	Total	Sexo	
		Varón	Mujer
<b>Total</b>	<b>100,0</b>	<b>86,5</b>	<b>13,5</b>
Pareja joven sin hijos	11,2	8,5	2,7 <sup>a</sup>
Etapas de inicio de la familia	12,7	11,2	1,5 <sup>a</sup>
Etapas de expansión	13,7	12,4	1,3 <sup>a</sup>
Etapas de consolidación	20,8	18,2	2,6 <sup>a</sup>
Etapas de salida	13,5	12,4	1,1 <sup>a</sup>
Pareja mayor sin hijos	27,8	23,6	4,2

<sup>a</sup>Valor de la celda con carácter indicativo (el coeficiente de variación está entre 10% y 20%).

Nota: se excluyen los hogares con pareja del mismo sexo que representan el 0,3%.

Fuente: Dirección General de Estadística y Censos (Ministerio de Hacienda GCBA). EAH 2011.

Sólo el 13,5% de los hogares nucleares completos tiene jefatura femenina, destacándose el peso relativo más elevado de la etapa pareja mayor sin hijos. Es decir, el 4,2% de los hogares nucleares completos son parejas mayores sin hijos que tienen jefas mujeres de 40 años y más.

Es conocida la vinculación de la familia con los procesos de desigualdad social: el tipo de familia al que pertenece la población condiciona sus posibilidades de bienestar. La distribución de los hogares según quintiles de ingresos *per cápita* familiar según la etapa del ciclo de vida familiar,

es un modo de mostrar esta situación (Cuadro 52). Las parejas jóvenes sin hijos casi en su totalidad se concentran en los quintiles más ricos (3° a 5°). En esos quintiles también son elevados los porcentajes de participación de las parejas mayores sin hijos y las que se encuentran en la etapa de salida. Por el contrario, en los quintiles más pobres (1° y 2°), son las familias de las etapas de expansión y consolidación las que registran los más altos pesos relativos. Por último, las familias que se encuentran en la etapa de inicio se distribuyen en forma equilibrada entre los dos grupos de quintiles.

**Cuadro 52** Distribución porcentual de los hogares nucleares completos por quintiles de ingresos *per cápita* familiar según tipología del ciclo de vida familiar. Ciudad de Buenos Aires. Año 2011

Ciclo de vida familiar	Quintiles de ingreso <i>per cápita</i> familiar		
	Total	1° y 2°	3° a 5°
<b>Total</b>	<b>100,0</b>	<b>45,7</b>	<b>54,3</b>
Pareja joven sin hijos	100,0	13,2 <sup>a</sup>	86,8
Etapa de inicio de la familia	100,0	49,2	50,8
Etapa de expansión	100,0	57,8	42,2
Etapa de consolidación	100,0	61,5	38,5
Etapa de salida	100,0	33,4 <sup>a</sup>	66,6
Pareja mayor sin hijos	100,0	44,5	55,5

<sup>a</sup>Valor de la celda con carácter indicativo (el coeficiente de variación está entre 10% y 20%).

**Nota:** se excluyen los hogares con núcleo conyugal de personas del mismo sexo, así como los hogares con declaración parcial de ingresos.

**Fuente:** Dirección General de Estadística y Censos (Ministerio de Hacienda GCBA). EAH 2011.

## 6.4 Familias ensambladas

En los últimos años el incremento de las rupturas de uniones y de la reincidencia conyugal introdujo complejidad en la constitución de la familia. La reincidencia de cónyuges con hijos de uniones anteriores que conviven en la nueva unión incorpora una nueva formación familiar que se ha dado en llamar familia ensamblada, definida por la presencia de al menos un hijo que convive con uno solo de sus padres biológicos y la nueva pareja de éste.

La EAH considera una metodología alternativa para poder construir las familias ensambladas del núcleo conyugal que contiene al jefe/a y su cónyuge (núcleo primario). Es decir, el volumen de familias ensambladas que esta fuente provee sería el umbral de mínima, ya que no

permite incluir a los hijos menores de los componentes reincidentes del núcleo conyugal, que residen en otro hogar (Mazzeo, 2008).

La EAH 2011 contabilizó cerca de 37.000 familias ensambladas que representan el 3% del total de hogares de la Ciudad (Cuadro 53). Teniendo en cuenta sólo los hogares con núcleo completo, las familias ensambladas constituyen el 6,1% de ellos y el 11% de los hogares con núcleo completo que tienen hijos solteros menores de 25 años. Por otro lado, se observa que del total de familias ensambladas, el 55% tienen sólo hijos de parejas anteriores, y al 45% restante se le adicionan además hijos de la unión actual.

**Cuadro 53** Distribución porcentual de los hogares por tipo de hogar y presencia de familia ensamblada. Ciudad de Buenos Aires. Año 2011

Tipo de hogar con distinción de familias ensambladas	Porcentaje de hogares
<b>Total</b>	<b>100,0</b>
<b>No conyugal</b>	<b>37,7</b>
Unipersonal	29,6
Multipersonal no familiar	1,2 <sup>a</sup>
Multipersonal familiar sin núcleo	6,8
<b>Conyugal</b>	<b>62,3</b>
Núcleo conyugal incompleto	12,4
Con núcleo conyugal completo	50,0
<b>Ensambladas</b>	<b>3,0</b>
Núcleo completo de familia ensamblada sólo con hijos de parejas anteriores	1,7 <sup>a</sup>
Núcleo completo de familia ensamblada con hijos de la unión actual y de parejas anteriores	1,4 <sup>a</sup>
<b>Resto<sup>1</sup></b>	<b>46,9</b>
Núcleo completo sin hijos menores de 25 años solteros	22,6
Núcleo completo sólo con hijos de la unión actual menores de 25 años solteros	24,2

<sup>1</sup>Incluye los núcleos conyugales de personas del mismo sexo.

<sup>a</sup>Valor de la celda con carácter indicativo (el coeficiente de variación está entre 10% y 20%).

**Nota:** la suma de las cifras parciales difiere del total por procedimientos de redondeo.

**Fuente:** Dirección General de Estadística y Censos (Ministerio de Hacienda GCBA). EAH 2011.

Poniendo ahora la mirada en el conjunto de hogares de núcleo conyugal completo (ambos cónyuges presentes), se los describe distinguiendo la presencia de los hogares con familias ensambladas (Cuadro 54). Al comparar la composición de los hogares de familias ensambladas con el resto de los hogares de núcleo completo se observa que los cónyuges que pertenecen a familias ensambladas tienen una edad promedio menor. Esto se explica por la disminución de la edad al momento de la ruptura en las sucesivas generaciones, lo que aumenta las posibilidades de reincidir a edades menores.

Más de la mitad de los hogares de familias ensambladas se concentra en el grupo de edad de la pareja 30 a 49 años (54,5%), mientras que en el resto de los hogares casi la mitad se encuentra en el grupo de 50 años y más (44,4%). Los cónyuges de las familias ensambladas son más jóvenes: en el 72,7% ambos son menores de 50 años, en tanto que en esas edades se ubica el 47,2% por ciento del resto de los hogares nucleares completos.

**Cuadro 54** Distribución porcentual de los hogares con núcleo conyugal completo por grupo de edad de los cónyuges y tipo de hogar según presencia de familia ensamblada. Ciudad de Buenos Aires. Año 2011

Tipo de hogar y grupo de edad (años) del jefe/a	Grupo de edad (años) del cónyuge			
	Total	Hasta 29	30 - 49	50 y más
<b>Total de hogares de núcleo conyugal completo</b>	<b>100,0</b>	<b>10,8</b>	<b>44,9</b>	<b>44,2</b>
Hasta 29	7,7	5,6	2,0 <sup>a</sup>	-
30 - 49	43,0	4,9	36,1	2,0 <sup>a</sup>
50 y más	49,3	0,2 <sup>b</sup>	6,8	42,3
<b>Con familia ensamblada</b>	<b>100,0</b>	<b>16,0<sup>a</sup></b>	<b>70,9</b>	<b>13,0<sup>a</sup></b>
Hasta 29	8,5 <sup>b</sup>	5,8 <sup>b</sup>	2,8 <sup>b</sup>	-
30 - 49	67,7	9,6 <sup>b</sup>	54,5	3,7 <sup>b</sup>
50 y más	23,7 <sup>a</sup>	0,7 <sup>b</sup>	13,7 <sup>a</sup>	9,3 <sup>b</sup>
<b>Resto</b>	<b>100,0</b>	<b>10,5</b>	<b>43,2</b>	<b>46,3</b>
Hasta 29	7,6	5,6	2,0 <sup>a</sup>	-
30 - 49	41,4	4,6	35,0	1,8 <sup>a</sup>
50 y más	51,0	0,2 <sup>b</sup>	6,3	44,4

<sup>a</sup>Valor de la celda con carácter indicativo (el coeficiente de variación está entre 10% y 20%).

<sup>b</sup>Valor de la celda con carácter indicativo (el coeficiente de variación es superior al 20%).

**Nota:** se excluye a los hogares de personas del mismo sexo. La suma de las cifras parciales difiere del total por procedimientos de redondeo.

**Fuente:** Dirección General de Estadística y Censos (Ministerio de Hacienda GCBA). EAH 2011.

## 6.5 Hogares con dos proveedores

En términos de provisión económica, el modelo dominante de familia ha sido el de “proveedor único”, que responde a la división entre hombre-jefe-padre que aporta el sustento económico y mujer-cónyuge-madre que se dedica al cuidado de los hijos y mantenimiento del hogar. Este modelo prevaleció hasta mediados de los ochenta, cuando las necesidades económicas y las transformaciones culturales promovieron un cambio de valores. Como consecuencia, se redefinió la división del trabajo extradoméstico por género en las etapas vitales más activas (Wainerman, 2005) y comenzó a hablarse de hogares “con dos proveedores”.

Desde esta perspectiva, se analiza la conformación de las parejas conyugales de las familias nucleares completas. Este subuniverso corresponde a hogares nucleares completos con hijos solteros y mujer (jefa o cónyuge) de 20 a 60 años de edad. Los mismos representan el 25,3% del total de hogares de la Ciudad, el 51% de los conyugales completos<sup>4</sup> y el 56% de los nucleares completos. La evidencia empírica permite concluir que el 70% de los mismos son hogares “con dos proveedores”.

En los hogares nucleares completos con hijos y dos proveedores, las mujeres que forman parte de estas parejas conyugales en su mayoría tienen entre 30 y 44 años y menos de tres hijos que, principalmente, son menores de 13 años (Cuadro 55). El nivel educativo de casi la mitad de las mujeres se equipara al de su pareja, y en una tercera parte es mayor al de su cónyuge (Cuadro 56). Respecto de la posición de la mujer en el hogar, en la mayoría de los casos es cónyuge. Con relación a los aportes de la mujer al ingreso de la pareja conyugal el 43,1% de las mujeres contribuye con menos del 40% de los ingresos de la pareja conyugal, el 46% aporta entre el 40% y 59% y el 11% restante lo hace con más del 59% del total en común (Cuadro 57). Merecen ser destacadas las diferencias según la posición de las mujeres en el hogar: el porcentaje de jefas que aportan más del 59% del ingreso de la pareja duplica al de las cónyuges; la situación es más igualitaria en las otras dos categorías.

4 Incluyen los nucleares, extendidos y compuestos completos.

**Cuadro 55** Distribución de los hogares con núcleo conyugal completo de dos proveedores según características del hogar. Ciudad de Buenos Aires. Año 2011

Características del hogar	Porcentaje
<b>Edad (años) de la mujer</b>	<b>100,0</b>
Hasta 29	9,3 <sup>a</sup>
30-44	54,3
45-60	36,4
<b>Número de hijos</b>	<b>100,0</b>
1	37,5
2	44,3
3 y más	18,2
<b>Edad del hijo menor</b>	<b>100,0</b>
Hasta 5	40,6
6-12	27,6
13 y más	31,9

<sup>a</sup>Valor de la celda con carácter indicativo (el coeficiente de variación está entre 10% y 20%).

**Nota:** el universo corresponde a hogares nucleares completos con hijos solteros y mujer jefa o cónyuge entre 20 y 60 años de edad.

**Fuente:** Dirección General de Estadística y Censos (Ministerio de Hacienda GCBA). EAH 2011.

**Cuadro 56** Distribución porcentual de los hogares nucleares completos con hijos de dos proveedores por nivel educativo de la pareja conyugal. Ciudad de Buenos Aires. Año 2011

Nivel de educación de la mujer con relación al varón	Porcentaje
<b>Total</b>	<b>100,0</b>
Menor	18,6
Igual	47,7
Mayor	33,7

**Nota:** el universo corresponde a hogares nucleares completos con hijos solteros y mujer jefa o cónyuge de 20 a 60 años de edad. Se excluye a los que asisten o asistieron como máximo a escuelas especiales no primarias.

**Fuente:** Dirección General de Estadística y Censos (Ministerio de Hacienda GCBA). EAH 2011.

**Cuadro 57** Distribución porcentual de los hogares con núcleo conyugal completo con hijos de dos proveedores ocupados por porcentaje de ingresos aportados por la mujer al ingreso de la pareja conyugal según posición de la mujer en el hogar. Ciudad de Buenos Aires. Año 2011

Porcentaje de ingresos de la mujer respecto de los ingresos de la pareja conyugal	Total	Mujer jefa	Mujer cónyuge
<b>Total</b>	<b>100,0</b>	<b>100,0</b>	<b>100,0</b>
Menos de 40	43,1	30,4 <sup>b</sup>	44,8
40 - 59	46,0	51,4	45,3
60 y más	10,9 <sup>a</sup>	18,2 <sup>b</sup>	9,9 <sup>a</sup>

<sup>a</sup>Valor de la celda con carácter indicativo (el coeficiente de variación está entre 10% y 20%).

<sup>b</sup>Valor de la celda con carácter indicativo (el coeficiente de variación es superior al 20%).

**Nota:** el universo corresponde a hogares nucleares completos con hijos solteros y mujer jefa o cónyuge de 20 a 60 años de edad. Excluye los hogares en los que al menos un miembro de la pareja conyugal no hubiera declarado ingresos.

**Fuente:** Dirección General de Estadística y Censos (Ministerio de Hacienda GCBA). EAH 2011.

Los datos presentados muestran que, en la actualidad, muchas mujeres en pareja adquirieron la experiencia de salir a trabajar y que además, para algunas, implicó convertirse en el principal sostén de la familia.

## 6.6 Núcleos conyugales primarios y secundarios

Las fuentes de datos habituales permiten reconstruir las familias al interior de los hogares a partir de la respuesta de cada uno de los miembros del hogar a la pregunta sobre relación de parentesco con el jefe del hogar. Con esta información sólo es posible identificar los núcleos conyugales que contienen al jefe del hogar, también llamados núcleos conyugales primarios. De esta manera queda oculta la presencia de núcleos conyugales secundarios, por ser aquellos que no contienen al jefe del hogar. Para identificarlos, es necesario contar con información sobre la relación de parentesco de los miembros no jefes entre sí.

En este sentido, la Encuesta Anual de Hogares (EAH) de la Ciudad de Buenos Aires incorporó a partir del 2008 una pregunta que facilita su captación. El universo al que se le aplica son las personas de 14 años y más que se encontraba en unión. Esta nueva pregunta solicita identificar a la persona del hogar con la cual convive. De esta manera es posible captar a los núcleos primarios y secundarios en cada hogar.

La identificación de los núcleos conyugales secundarios (Cuadro 58), hace visible la existencia de esta estrategia de habitación y allegamiento familiar<sup>5</sup> en el 3,6% de los hogares de la Ciudad: el 1,4% sólo con núcleo secundario y el 2,2% con núcleo primario y secundario. Ellos representan el 3,6% en los hogares conyugales, es decir hogares donde cohabitan el núcleo primario del jefe/a de hogar con un núcleo secundario, que generalmente está formado por parientes directos del jefe o su cónyuge. Por su parte, en los hogares no conyugales, es decir en los hogares sin núcleo primario, constituyen el 3,6%.

<sup>5</sup> Presencia de más de un núcleo conyugal en un hogar conyugal ampliado y de un núcleo conyugal en un hogar no conyugal (multipersonal).

**Cuadro 58** Distribución porcentual de los hogares por tipo y presencia de núcleos primarios y secundarios. Ciudad de Buenos Aires. Año 2011

Tipo de hogar	Total	Sólo con núcleo primario	Sólo con núcleo secundario	Núcleo primario y secundario	Sin núcleo conyugal
<b>Total</b>	<b>100,0</b>	<b>60,1</b>	<b>1,4<sup>a</sup></b>	<b>2,2</b>	<b>36,3</b>
Hogares no conyugales	100,0	-	3,6 <sup>a</sup>	-	96,4
Unipersonal	100,0	-	-	-	-
Multipersonal	100,0	-	17,0 <sup>a</sup>	-	83,0
Hogares conyugales	100,0	96,4	-	3,6	-
Nuclear	100,0	100,0	-	-	-
Extendido o compuesto	100,0	65,9	-	34,1	-

<sup>a</sup> Valor de la celda con carácter indicativo (en estos grupos los coeficientes de variación están entre 10% y 20%).

Fuente: Dirección General de Estadística y Censos (Ministerio de Hacienda GCBA). EAH 2011.

La propensión a incorporar núcleos secundarios es más elevada en los hogares conyugales ampliados que en los hogares no conyugales. Es así, que se registran núcleos conyugales secundarios en el 34,1% de los hogares conyugales ampliados (extendido o compuesto), mientras que sólo se evidencian en el 17% de los hogares no conyugales multipersonales. Esta estrategia respondería a la lógica de optimizar recursos, particularmente la vivienda y los ingresos laborales.

La evidencia empírica (Cuadro 59) muestra que los jefes de los núcleos conyugales secundarios son más jóvenes. Cerca del 30% son menores de 25 años y cerca de la mitad (47,8%) posee entre 25 y 44 años. Por su parte, los jefes de los núcleos conyugales primarios en su mayoría (57,7%) tienen más de 44 años. Esto se relaciona con la presencia y la edad de los hijos en el núcleo conyugal (Cuadro 60). El 81,6% de los núcleos secundarios registra la presencia de hijos, mientras que en los núcleos primarios esta participación es menor (68,3%). Respecto a las edades de

los hijos, las diferencias son más notorias: el 70% de los núcleos secundarios tiene algún hijo menor de 15 años, en el caso de los núcleos primarios se reduce al 39%.

La distribución porcentual de los hogares según presencia de núcleos conyugales por quintil de ingreso *per cápita* familiar permite analizar las condiciones socioeconómicas que conducen a la formación de hogares con más de un núcleo conyugal (Cuadro 61). Mientras los hogares que presentan sólo núcleos conyugales primarios y los que no tienen núcleos conyugales, en su mayoría se ubican en los quintiles de ingresos superiores (3° a 5°), los que tienen núcleo primario y secundario o sólo núcleo secundario, se concentran en los quintiles más bajos. Esto revela que el hacinamiento familiar (que implica la presencia de, al menos, dos núcleos conyugales en un mismo hogar) se relaciona con condiciones de privación económica y reconoce la implementación de estrategias familiares de reproducción orientadas a satisfacer las necesidades básicas de la vida.

**Cuadro 59** Distribución porcentual de los jefes de hogar por grupo etario según núcleo conyugal de pertenencia. Buenos Aires. Año 2011

Grupo etario	Total	Núcleo conyugal primario	Núcleo conyugal secundario
<b>Total</b>	<b>100,0</b>	<b>100,0</b>	<b>100,0</b>
Menos de 25	4,6	3,0	29,1 <sup>a</sup>
25-44	39,8	39,3	47,8
45 y más	55,7	57,7	23,1 <sup>a</sup>

<sup>a</sup> Valor de la celda con carácter indicativo (en estos grupos los coeficientes de variación están entre 10% y 20%).

Fuente: Dirección General de Estadística y Censos (Ministerio de Hacienda GCBA). EAH 2011.

**Cuadro 60** Distribución porcentual de los núcleos conyugales por tipo según presencia y edad de los hijos. Ciudad de Buenos Aires. Año 2011

Presencia y edad de los hijos	Total	Tipo de núcleo conyugal	
		Núcleo primario	Núcleo secundario
<b>Total</b>	<b>100,0</b>	<b>100,0</b>	<b>100,0</b>
Con hijos	69,1	68,3	81,6
Sin hijos	30,9	31,7	18,4 <sup>a</sup>
<b>Con algún hijo</b>			
Hasta 6 años	24,0	22,3	51,2
Hasta 14 años	41,2	39,4	69,8

<sup>a</sup> Valor de la celda con carácter indicativo (en estos grupos los coeficientes de variación están entre 10% y 20%).

Fuente: Dirección General de Estadística y Censos (Ministerio de Hacienda GCBA). EAH 2011.

**Cuadro 61** Distribución porcentual de los hogares por quintiles de ingreso *per cápita* familiar según presencia de núcleos conyugales. Buenos Aires. Año 2011

Presencia de núcleo conyugal	Total	1° y 2°	3° a 5°
<b>Total</b>	<b>100,0</b>	<b>41,4</b>	<b>58,6</b>
Sólo con núcleo primario	100,0	48,3	51,7
Sólo con núcleo secundario	100,0	60,9 <sup>a</sup>	39,1 <sup>b</sup>
Con núcleo primario y núcleo/s secundario/s	100,0	79,7 <sup>a</sup>	20,3 <sup>b</sup>
Sin núcleo conyugal	100,0	28,6	71,4

<sup>a</sup> Valor de la celda con carácter indicativo (en estos grupos los coeficientes de variación están entre 10% y 20%).

<sup>b</sup> Valor de la celda con carácter indicativo (en estos grupos los coeficientes de variación superan el 20%).

Fuente: Dirección General de Estadística y Censos (Ministerio de Hacienda GCBA). EAH 2011.

## 6.7 Arreglos residenciales de niños, adolescentes y jóvenes solteros

En este apartado se analizan los arreglos residenciales de la población menor de 25 años soltera según la situación de convivencia con sus padres. Se excluye del análisis al 10% de la población menor de 25 años que al momento de la encuesta se encontraba en unión, separada, divorciada o viuda.

En el Cuadro 62, que presenta la distribución porcentual por situación de convivencia según sexo y grupo de edad, se aprecia que el 91% de los jóvenes conviven con sus padres: el 60,9% lo hace con ambos, el 26,6% sólo con la madre y el 3,5% sólo con el padre. Sólo el 9% restante de jóvenes solteros menores de 25 años vive en hogares en los cuales no están presentes uno o ambos padres.



**Cuadro 62** Distribución porcentual de la población soltera menor de 25 años por situación de convivencia con los padres según sexo y grupo de edad. Ciudad de Buenos Aires. Año 2011

Sexo y grupo de edad (años)	Situación de convivencia con los padres				
	Total	Con ambos padres	Sólo con la madre	Sólo con el padre	Sin los padres
<b>Total</b>	<b>100,0</b>	<b>60,9</b>	<b>26,6</b>	<b>3,5</b>	<b>9,0</b>
0-9	100,0	76,7	20,7	1,9 <sup>b</sup>	0,7 <sup>b</sup>
10-19	100,0	58,0	32,3	5,2 <sup>a</sup>	4,5 <sup>a</sup>
20-24	100,0	41,6	26,0	3,1 <sup>b</sup>	29,2
<b>Varón</b>	<b>100,0</b>	<b>61,6</b>	<b>25,6</b>	<b>3,9<sup>a</sup></b>	<b>8,9</b>
0-9	100,0	77,3	20,3	1,8 <sup>b</sup>	0,6 <sup>b</sup>
10-19	100,0	58,2	31,0	6,3 <sup>a</sup>	4,5 <sup>a</sup>
20-24	100,0	43,2	24,5	3,2 <sup>b</sup>	29,1
<b>Mujer</b>	<b>100,0</b>	<b>60,1</b>	<b>27,7</b>	<b>3,1<sup>a</sup></b>	<b>9,1</b>
0-9	100,0	76,0	21,0	2,0 <sup>b</sup>	0,9 <sup>b</sup>
10-19	100,0	57,8	33,7	4,1 <sup>a</sup>	4,4 <sup>a</sup>
20-24	100,0	39,9	27,6	3,1 <sup>b</sup>	29,4

<sup>a</sup>Valor de la celda con carácter indicativo (el coeficiente de variación está entre 10% y 20%).

<sup>b</sup>Valor de la celda con carácter indicativo (el coeficiente de variación es superior al 20%).

**Nota:** la suma de las cifras parciales difiere del total por procedimientos de redondeo.

**Fuente:** Dirección General de Estadística y Censos (Ministerio de Hacienda GCBA). EAH 2011.

Los arreglos residenciales muestran diferencias por sexo y grupo de edad. El porcentaje de mujeres que vive sin sus padres es similar al de los varones en la misma situación, y en éstos, es ligeramente mayor la de los que conviven con ambos padres. Por otro lado, para ambos sexos se destaca, como era esperable, que con el aumento de la edad disminuye la convivencia con los padres. En contraposición, los que viven sin los padres representan el 4,5% entre los 10 y 19 años y trepan al 29,2% en el grupo 20 a 24 años. Esta tendencia es similar para ambos sexos.

### 6.8 Arreglos residenciales de los adultos mayores

El segmento de población llamado adultos mayores, en este apartado comprende a las personas de 60 años y más, y reúne al 21,6% de la población total de la Ciudad. El 72,4% de esta población vive en hogares familiares, el 27,6% restante lo hace en hogares no familiares (Cuadro 63). Por cada 4 varones que viven en hogares familiares hay 1 que lo hace en un hogar no familiar; en cambio, 1 de cada 2 mujeres vive en hogares no familiares.

**Cuadro 63** Distribución de la población de 60 años y más por sexo y tipo de hogar. Ciudad de Buenos Aires. Año 2011

Tipo de hogar	Población de 60 años y más		
	Total	Varón	Mujer
<b>Total</b>	<b>100,0</b>	<b>40,0</b>	<b>60,0</b>
Familiar	72,4	32,4	40,0
No familiar	27,6	7,6	20,0

**Fuente:** Dirección General de Estadística y Censos (Ministerio de Hacienda GCBA). EAH 2011.

Más de una cuarta parte de ellos viven solos (Cuadro 64), poco más de un tercio vive con su cónyuge o pareja y el resto convive, sin su cónyuge, con otros familiares y/o no familiares. Existen diferencias notorias según sexo y grupo de edad: los varones, en ambos tramos etarios

(60 a 79 años y 80 años y más), mayormente viven con sus cónyuges o parejas, mientras que las mujeres lo hacen solas o con otros familiares. Explicaciones a estas diferentes distribuciones se encuentran en la mayor reincidencia a la unión de los varones y la mayor longevidad de las mujeres.

**Cuadro 64** Distribución porcentual de la población de 60 años y más por situación de convivencia según sexo y grupo de edad. Ciudad de Buenos Aires. Año 2011

Sexo y grupo de edad (años)	Situación de convivencia				
	Total	Solo/a	Con su cónyuge o pareja	Sin cónyuge con otros familiares solamente	Otra situación
<b>Total</b>	<b>100,0</b>	<b>27,3</b>	<b>35,5</b>	<b>17,6</b>	<b>19,5</b>
60-79	100,0	23,8	37,9	14,9	23,4
80 y más	100,0	39,6	27,4	27,0	6,0 <sup>a</sup>
<b>Varón</b>	<b>100,0</b>	<b>18,8</b>	<b>46,0</b>	<b>7,9</b>	<b>27,3</b>
60-79	100,0	17,5	44,5	6,9 <sup>a</sup>	31,1
80 y más	100,0	24,1 <sup>a</sup>	52,4	12,0 <sup>b</sup>	11,5 <sup>b</sup>
<b>Mujer</b>	<b>100,0</b>	<b>33,0</b>	<b>28,6</b>	<b>24,1</b>	<b>14,3</b>
60-79	100,0	28,2	33,2	20,6	18,0
80 y más	100,0	47,7	14,4	34,8	3,2 <sup>b</sup>

<sup>a</sup>Valor de la celda con carácter indicativo (el coeficiente de variación está entre 10% y 20%).

<sup>b</sup>Valor de la celda con carácter indicativo (el coeficiente de variación es superior al 20%).

**Nota:** la suma de las cifras parciales difiere del total por procedimientos de redondeo.

**Fuente:** Dirección General de Estadística y Censos (Ministerio de Hacienda GCBA). EAH 2011.

### 6.9 Las características de los hogares por comuna

El 69% de los hogares de la Ciudad son familiares (Cuadro 65), pero su participación es diferencial por comuna. Se observa un grupo de comunas que registran un peso relativo mayor al promedio de la Ciudad, son las Comunas: 4, 8, 9, 10, 11, 12 y 15. El resto de las comunas presentan un porcentaje igual (Comuna 13) o menor. Los valores extremos se ubican en las Comunas 8 (85,8%) y 1 (50,7%).

Esta tipología de hogar (no familiar / familiar), se relaciona con el tamaño del hogar. La Ciudad tiene en promedio 2,5 personas por hogar, pero si se tienen en cuenta los hogares familiares este valor trepa a 3,2 personas por hogar. En el Cuadro 66 se destacan las Comunas 1, 4, 7, 8 y 9, que presentan tamaños superiores al promedio de la Ciudad.

**Cuadro 65** Distribución porcentual de los hogares por tipo según comuna. Ciudad de Buenos Aires. Año 2011

Comuna	Total	Hogar no familiar	Hogar familiar
<b>Total</b>	<b>100,0</b>	<b>30,8</b>	<b>69,2</b>
1	100,0	49,3	50,7
2	100,0	35,7	64,3
3	100,0	37,8	62,2
4	100,0	19,3	80,7
5	100,0	33,9	66,1
6	100,0	39,7	60,3
7	100,0	33,3	66,7
8	100,0	14,2 <sup>a</sup>	85,8
9	100,0	19,8 <sup>a</sup>	80,2
10	100,0	17,0 <sup>a</sup>	83,0
11	100,0	19,1 <sup>a</sup>	80,9
12	100,0	23,0 <sup>a</sup>	77,0
13	100,0	30,8	69,2
14	100,0	41,9	58,1
15	100,0	25,5 <sup>a</sup>	74,5

<sup>a</sup>Valor de la celda con carácter indicativo (el coeficiente de variación está entre 10% y 20%).

**Fuente:** Dirección General de Estadística y Censos (Ministerio de Hacienda GCBA). EAH 2011.

**Cuadro 66** Tamaño medio del hogar por tipo según comuna. Ciudad de Buenos Aires. Año 2011

Comuna	Total	Hogar no familiar	Hogar familiar
<b>Total</b>	<b>2,5</b>	<b>1,1</b>	<b>3,2</b>
1	2,2	1,1	3,3
2	2,2	1,0	2,9
3	2,2	1,1	3,0
4	3,0	1,0	3,5
5	2,3	1,0	3,0
6	2,1	1,1	2,8
7	2,5	1,1	3,3
8	3,4	1,0	3,8
9	2,8	1,1	3,3
10	2,8	1,1	3,2
11	2,7	1,1	3,1
12	2,7	1,1	3,2
13	2,3	1,0	2,9
14	2,3	1,1	3,1
15	2,7	1,1	3,2

Fuente: Dirección General de Estadística y Censos (Ministerio de Hacienda GCBA). EAH 2011.

Si se considera la composición de la jefatura del hogar por sexo, se observa que sólo el 40,3% de los hogares de la Ciudad tiene jefatura femenina (Cuadro 67). No obstante se destacan algunas comunas donde esta participación es

superior, ellas son las Comunas: 1, 2, 3, 5, 6 y 14, conjunto de comunas contiguas ubicadas en el este, centro y noreste de la Ciudad.

**Cuadro 67** Distribución porcentual del jefe del hogar por sexo según comuna. Ciudad de Buenos Aires. Año 2011

Comuna	Total	Varón	Mujer
<b>Total</b>	<b>100,0</b>	<b>59,7</b>	<b>40,3</b>
1	100,0	51,7	48,3
2	100,0	55,1	44,9
3	100,0	52,3	47,7
4	100,0	63,7	36,3
5	100,0	59,2	40,8
6	100,0	57,2	42,8
7	100,0	62,1	37,9
8	100,0	60,8	39,2
9	100,0	61,8	38,2
10	100,0	62,7	37,3
11	100,0	67,6	32,4
12	100,0	66,3	33,7
13	100,0	60,8	39,2
14	100,0	56,0	44,0
15	100,0	65,2	34,8

Fuente: Dirección General de Estadística y Censos (Ministerio de Hacienda GCBA). EAH 2011.

Por último, la comparación del ingreso *per cápita* familiar según comuna (Cuadro 68) permite apreciar la mayor vulnerabilidad de los hogares ubicados en la zona sur de la Ciudad, probablemente asociada a una inserción laboral precaria, al mayor tamaño del hogar y a la presencia

de población potencialmente económicamente inactiva, especialmente de niños, debido a su alta fecundidad. El ingreso *per cápita* familiar de la comuna que ostenta el mayor valor (Comuna 2) contiene 2,8 veces el ingreso *per cápita* familiar de la comuna de menor valor (Comuna 8).

**Cuadro 68** Ingreso per cápita familiar según comuna.  
Ciudad de Buenos Aires. Año 2011

Comuna	IPCF
<b>Total</b>	<b>\$3.434</b>
1	\$4.382 <sup>b</sup>
2	\$4.978
3	\$2.898
4	\$2.188
5	\$3.965 <sup>a</sup>
6	\$3.911
7	\$3.074
8	\$1.803
9	\$2.386
10	\$2.501
11	\$2.901
12	\$3.604 <sup>a</sup>
13	\$ 4.324
14	\$ 4.670
15	\$ 2.968

<sup>a</sup> Valor de la celda con carácter indicativo (en estos grupos los coeficientes de variación están entre 10% y 20%).

<sup>b</sup> Valor de la celda con carácter indicativo (en estos grupos los coeficientes de variación superan el 20%).

**Nota:** se excluye a los hogares con declaración parcial de ingresos y a los hogares sin ingresos.

**Fuente:** Dirección General de Estadística y Censos (Ministerio de Hacienda GCBA). EAH 2011.

## Bibliografía

Arriagada, Irma (2003). Estructuras familiares, trabajo y bienestar en América Latina. Chile: CEPAL.

Dirección General de Estadística y Censos (2012). “Las trayectorias conyugales de la población de la Ciudad”. Informe de resultados 530. Ministerio de Hacienda, Gobierno de la Ciudad de Buenos Aires.

Dirección General de Estadística y Censos (2012). “El perfil sociodemográfico de los núcleos conyugales secundarios”. Informe de resultados 506. Ministerio de Hacienda, Gobierno de la Ciudad de Buenos Aires.

Mazzeo, Victoria (2010). “Nupcialidad y familia” en Dirección General de Estadística y Censos, Dinámica de una Ciudad. Buenos Aires, 1810-2010. Ministerio de Hacienda, Gobierno de la Ciudad de Buenos Aires. pp 273-307.

Mazzeo, Victoria (2008). “¿Es posible medir en Argentina las nuevas realidades familiares con las fuentes de datos existentes? El caso de la Encuesta Anual de Hogares de la Ciudad de Buenos Aires y la medición de las familias ensambladas”. III Congreso Latinoamericano de Población. Ciudad de Córdoba. Argentina. Versión CD.

Street, Constanza (2007). “Metodología para la identificación de las familias ensambladas. El caso de Argentina”. Notas de Población. N° 82, pp. 133-166

Wainerman, Catalina (2005). La vida cotidiana en las nuevas familias ¿Una revolución estancada?. Buenos Aires: Lumiere.

También es posible acceder a información estadística sobre la Ciudad de Buenos Aires en [www.estadistica.buenosaires.gob.ar](http://www.estadistica.buenosaires.gob.ar)

Para consultas dirijase al Departamento Documentación y Atención al Usuario a [cdocumentacion\\_estadistica@buenosaires.gob.ar](mailto:cdocumentacion_estadistica@buenosaires.gob.ar)

