

# Encuesta Anual de Hogares 2010 Principales indicadores educativos de la población residente en la Ciudad de Buenos Aires

Febrero de 2012

Informe de resultados **491**



# Principales indicadores educativos de la población residente en la Ciudad de Buenos Aires

## Introducción

Este informe presenta una descripción de los aspectos educativos de la población residente en la Ciudad de Buenos Aires a partir de los datos provenientes de la Encuesta Anual de Hogares (EAH), realizada por la Dirección General de Estadística y Censos (GCBA).

La EAH, al recoger datos que permiten trazar la situación socioeconómica de la población, sus hogares y sus viviendas, elabora indicadores educativos para el total de la Ciudad y para los distintos espacios geográficos y subpoblaciones que la componen (comunas, zonas y "dominios"<sup>1</sup>). Dichos indicadores posibilitan estudiar la educación formal de la población en edad escolar y de la joven y adulta en relación con el sexo, la edad, la inserción por sector de gestión (público o privado) de los establecimientos educativos, el clima educativo del hogar y el nivel de ingreso per cápita familiar.

En la primera parte de este informe se describe la evolución desde 2003 hasta 2010 de las tasas de escolarización de la población en edad de asistir a los niveles inicial, primario y medio. Se presenta, además, la tasa de asistencia escolar de 2010 desagregada por comuna.

En la segunda parte se expone la participación de la población escolarizada de 3 años y más de acuerdo con el sector de gestión al que asiste, poniendo de relieve las diferencias por comuna.

Por último, se exhiben indicadores que dan cuenta de los niveles de educación formal alcanzados por la población adulta, observando el fenómeno por comuna.

## Escolarización de la población de 5 a 17 años residente en la Ciudad de Buenos Aires

En esta sección, a fin de dar cuenta del funcionamiento del sistema educativo en cuanto a su cobertura y a su eficiencia, se tratarán dos indicadores que muestran la participación relativa en el mismo de la población que, por su edad,

debería asistir a la escuela<sup>2</sup>: la tasa de asistencia escolar por grupo de edad y la tasa neta de escolarización por nivel de enseñanza. El primero expresa la proporción de la población en edad de asistir que se encuentra efectivamente escolarizada, mientras que el segundo indica la proporción de la población escolarizada que se encuentra cursando el nivel de enseñanza teórico correspondiente a su edad.

**La tasa de asistencia escolar** es el porcentaje de población de determinado grupo de edad que asiste a algún establecimiento de educación formal –independientemente del nivel que curse–, respecto del total de la población de ese grupo de edad. Su complemento indica la proporción de la población que se encuentra fuera del sistema educativo.

**La tasa neta de escolarización** por nivel de enseñanza es el porcentaje de población escolarizada en un nivel de enseñanza dado, y cuya edad coincida con la edad teórica del nivel que cursa, respecto del total de la población de ese grupo de edad. Su complemento indica tanto la proporción de la población que no se encuentra asistiendo al nivel teórico correspondiente a su edad como también la que se encuentra fuera del sistema educativo.

La tasa de asistencia escolar de los niños de 5 años, durante el lapso 2003/2010, se situó alrededor del 98% (Cuadro 1). Desde 2003 hasta 2005 la cobertura de la tasa de asistencia de este segmento se mantiene en 98,9%, para descender en 2007 a 97,5% y luego recomponerse a medida que avanza el período, superando el 99% en 2010. Por su lado, la tasa neta del nivel inicial exhibe valores que oscilan entre el 92,9% (2008) y el 97,9% (2010) y una trayectoria menos regular que la tasa de asistencia<sup>3</sup>.

<sup>1</sup> La EAH se realiza sobre la base de una muestra de viviendas particulares, estratificada en las 15 comunas en que se divide territorialmente la Ciudad. Asimismo, se definen tres dominios (subpoblaciones de análisis) en función de las características del medio ambiente, siendo éstos, "Inquilinato, hotel, pensión y casa tomada", "Villa" y "Resto" de las viviendas.

<sup>2</sup> La escolaridad obligatoria se extiende desde los cinco (5) años hasta la finalización del nivel medio.

<sup>3</sup> Considérese que se trata de una sola edad y que la fluctuación puede obedecer, también, al volumen de la población captada.

El **nivel inicial** abarca la educación de los niños desde los cuarenta y cinco (45) días hasta los cinco (5) años de edad, siendo obligatorio este último año. En la Ciudad de Buenos Aires la educación inicial se organiza en cuatro salas por edad: para los niños de 0 a 2 años, de 3, de 4 y de 5 años.

La tasa de asistencia escolar de los niños de 6 a 12 años superó el 99% durante todo el período 2003/2010, alcanzando casi el 100% en 2003, 2004 y 2010 (Cuadro 1). Por su parte, la tasa neta del nivel primario, aunque más baja que la tasa de asistencia, presenta valores que se ubican alrededor del 98%.

El **nivel primario** es obligatorio y comprende la educación de los niños desde los seis (6) hasta los doce (12) años de edad. En la Ciudad de Buenos Aires el nivel primario de la educación común está compuesto por siete grados, aunque en algunos establecimientos estatales también hay grados de nivelación y aceleración destinados a favorecer la plena inclusión educativa de los niños que nunca asistieron a la escuela o que tienen sobreedad.

Por último, se observa que la tasa de asistencia escolar de los adolescentes de 13 a 17 años fue, durante todo el período, la más baja de los grupos edad seleccionados. Las máximas tasas de asistencia se registran en 2005 (94,2%), 2008 (94,6%) y 2009 (94,4%), y las mínimas, en 2006 (92,4%) y 2007 (92,0%). Una tendencia similar siguió la tasa neta del nivel medio, pero con dos descensos en 2007 (85,4%) y 2009 (86,0%), para recuperarse en 2010 (89,1%) alcanzando el valor más alto del lapso observado (Gráfico 1).

El **nivel medio** es obligatorio y está destinado a los adolescentes entre trece (13) y diecisiete o dieciocho (17 ó 18) años de edad que completaron el nivel primario. En la Ciudad de Buenos Aires el nivel medio de la educación común comprende las modalidades Bachiller, Comercial y Técnica; éstas, a la vez, tienen diversas orientaciones y especializaciones. La enseñanza media está dividida en dos etapas: la primera, conformada por el Ciclo Básico común, que se extiende durante tres años; y la segunda, tiene una duración de dos años para las modalidades Bachiller y Comercial y de tres años para la Técnica.

**Cuadro 1** Tasa de asistencia escolar (TA) por grupo de edad y tasa neta de escolarización (TN) por nivel de enseñanza de la población de 5 a 17 años. Ciudad de Buenos Aires. Años 2003/2010

Año	TA 5 años	TN Nivel inicial <sup>1</sup>	TA 6 - 12 años	TN Nivel primario	TA <sup>1</sup> 3 - 17 años	TN Nivel medio
2003	98,9	95,2	99,8	99,0	93,2	88,0
2004	98,9	94,1	99,9	98,8	93,0	87,4
2005	98,9	93,7	99,6	97,9	94,2	89,0
2006	97,5	96,5	99,4	98,6	92,4	87,0
2007	98,1	94,5	99,3	98,1	92,0	85,4
2008	98,7	92,9	99,2	97,7	94,6	87,9
2009	98,7	95,9	99,5	98,4	94,4	86,0
2010	99,4	97,9	99,8	99,0	94,1	89,1

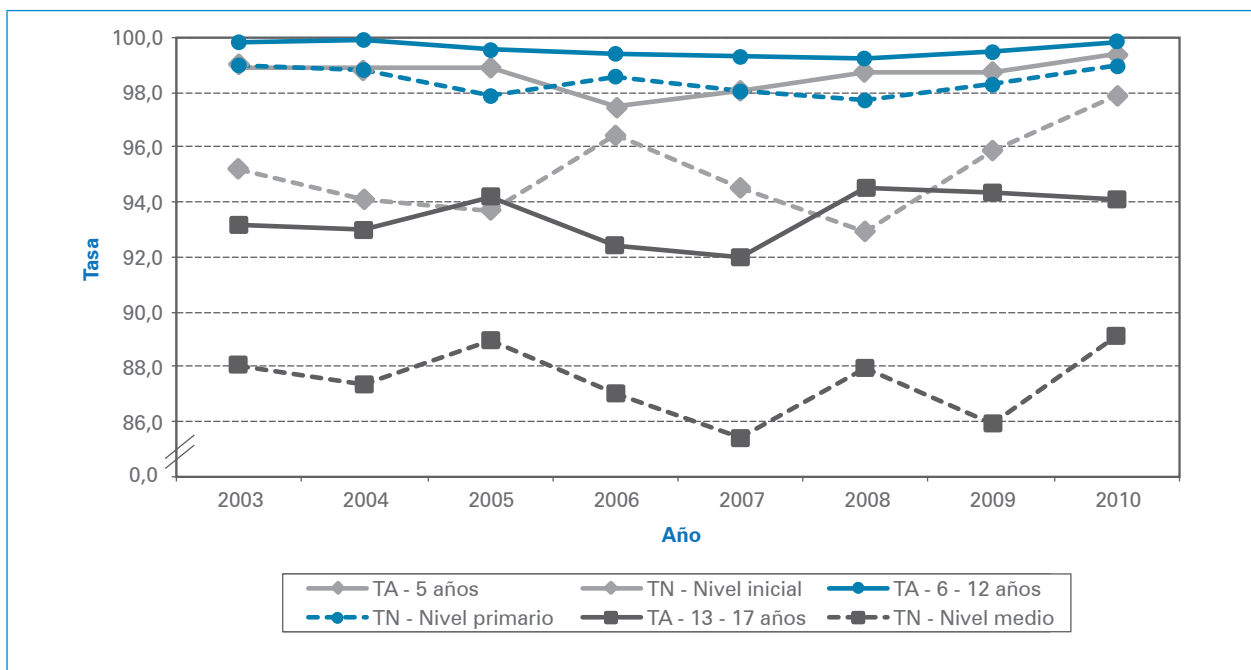
<sup>1</sup> Incluye solamente la población que asiste a sala de 5 años.

**Nota:** tasas calculadas con edad al 30/06. Excluye los que asisten a escuelas especiales no primarias. Las diferencias con respecto a los datos presentados en publicaciones anteriores se deben a procedimientos de redondeo.

**Fuente:** Dirección General de Estadística y Censos (Ministerio de Hacienda GCBA). EAH 2003/2010.

**Gráfico 1**

Tasa de asistencia escolar (TA) por grupo de edad y tasa neta de escolarización (TN) por nivel de enseñanza de la población de 5 a 17 años. Ciudad de Buenos Aires. Años 2003/2010



**Nota:** el nivel inicial incluye solamente la población que asiste a sala de 5 años. Tasas calculadas con edad al 30/06. Excluye los que asisten a escuelas especiales no primarias.

**Fuente:** Dirección General de Estadística y Censos (Ministerio de Hacienda GCBA). EAH 2003/2010.

En 2010, el 97,4% de la población de 5 a 17 años asiste a algún establecimiento de educación formal (Cuadro 2). En ocho de las quince comunas, la tasa de asistencia de la población que tiene edad para concurrir obligatoriamente a la escuela supera la media de la Ciudad, llegando al 100% en las Comunas 2, 6 y 12. Como contrapartida, en las Comunas 1, 4 y 5 los niveles de escolarización varían entre el 94,6% y el 95,7%.

La tasa de asistencia más alta corresponde a los niños de 6 a 12 años de edad (99,8%). La escuela primaria, además, presenta una cobertura prácticamente absoluta en casi todas las comunas de la Ciudad. En sentido contrario, se destacan los adolescentes de 13 a 17 años, cuyo nivel de escolarización evidencia que cerca de un 6% no concurre a la escuela. En las Comunas 1 y 4 la proporción de los mismos que se encuentra fuera del sistema educativo asciende a 11,2% y a 12,2%, respectivamente. Resultan significativos, también, los valores de las Comunas 3, 5, 8, 9, 10 y 15, donde las tasas de escolarización –aunque más elevadas– indican que entre el 6,6% y el 8,9% de los adolescentes está excluido de la educación formal (Mapa 1).

**Cuadro 2**

Tasa de asistencia escolar de la población de 5 a 17 años por grupo de edad según comuna. Ciudad de Buenos Aires. Año 2010

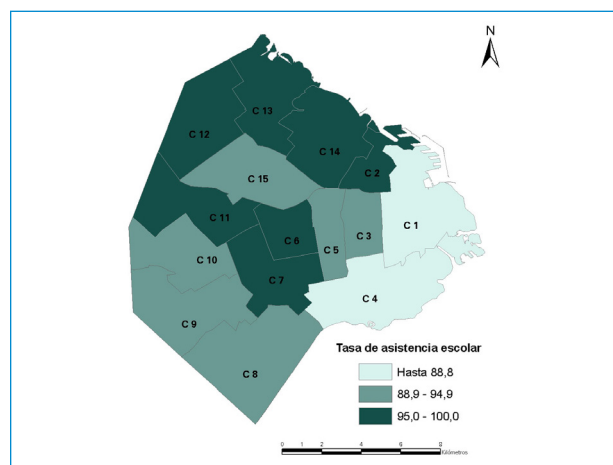
Comuna	Grupo de edad (años)			
	5 - 17	5	6 - 12	13 - 17
<b>Total</b>	<b>97,4</b>	<b>99,4</b>	<b>99,8</b>	<b>94,1</b>
1	94,9	96,8	99,7	88,8
2	100,0	100,0	100,0	100,0
3	96,6	100,0	100,0	91,4
4	94,6	96,6	100,0	87,8
5	95,7	100,0	98,3	92,5
6	100,0	100,0	100,0	100,0
7	98,0	100,0	100,0	95,0
8	96,2	100,0	99,5	91,1
9	97,0	100,0	99,6	93,4
10	96,7	100,0	100,0	92,2
11	99,2	100,0	100,0	98,3
12	100,0	100,0	100,0	100,0
13	99,2	100,0	100,0	97,9
14	98,7	100,0	100,0	97,0
15	97,5	100,0	100,0	93,4

**Nota:** tasas calculadas con la edad al 30/06. Excluye los que asisten a escuelas especiales no primarias.

**Fuente:** Dirección General de Estadística y Censos (Ministerio de Hacienda GCBA). EAH 2010.

**Mapa 1**

Tasa de asistencia escolar de la población de 13 a 17 años por comuna. Ciudad de Buenos Aires. Año 2010



**Fuente:** Dirección General de Estadística y Censos (Ministerio de Hacienda GCBA). EAH 2010.

## Participación de la población escolarizada por sector de gestión (estatal o público y privado)

Durante el período 2003/2010 la población escolarizada de 3 años y más asistió principalmente a establecimientos educativos estatales. Sin embargo, como se expone en el Gráfico 2, durante dicho lapso, la participación relativa del sector privado aumentó 6 puntos porcentuales.

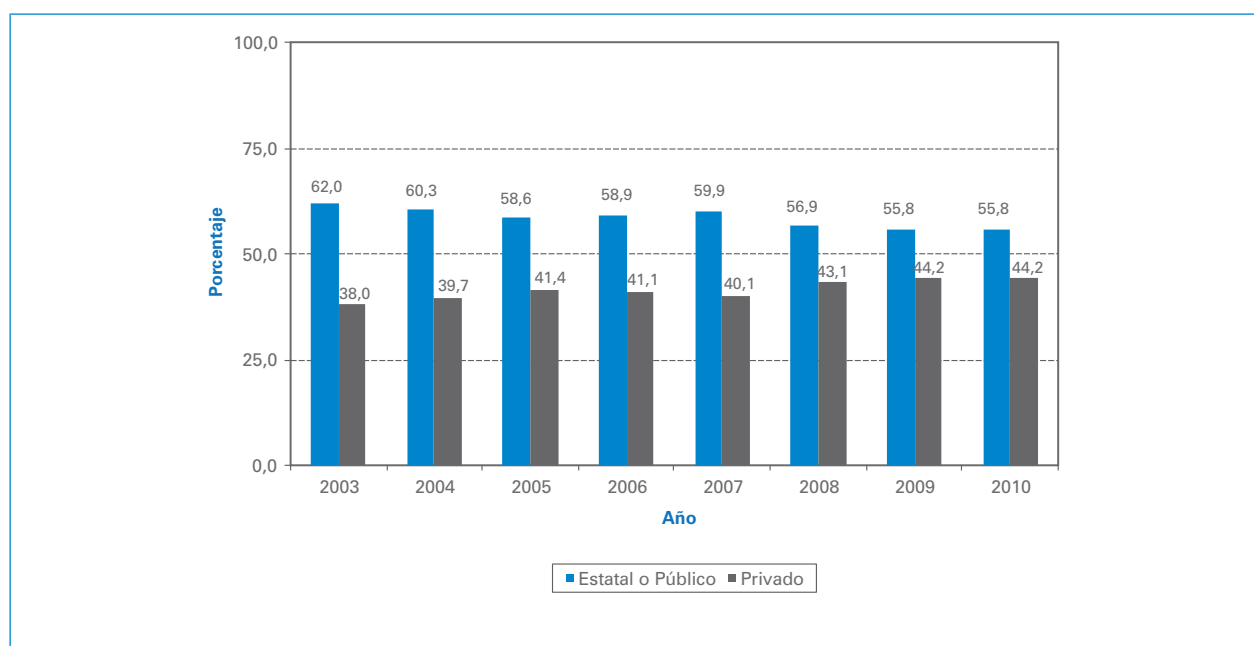
El sector de gestión alude a la responsabilidad de la gestión de los servicios educativos.

Estatal: servicios administrados directamente por el Estado. Privado: servicios administrados por instituciones o personas particulares.

Los establecimientos privados pueden ser o no subvencionados por el Estado.

### Gráfico 2

Porcentaje de la población de 3 años y más que asiste a un establecimiento educativo por sector de gestión al que pertenece el establecimiento. Ciudad de Buenos Aires. Años 2003/2010



Fuente: Dirección General de Estadística y Censos (Ministerio de Hacienda GCBA). EAH 2003/2010.

La opción de la enseñanza pública o privada se encuentra influida por diversos factores materiales y culturales, entre otros, la posibilidad económica de acceder a la educación privada, la distribución geográfica de la oferta educativa por sector de gestión y la valoración sobre la calidad educativa de una u otra gestión.

Los datos de la Encuesta Anual de Hogares permiten alcanzar una aproximación a algunos de los móviles que intervienen en dicha opción mediante la caracterización de la población escolarizada de acuerdo con el ingreso per cápita familiar y con el clima educativo del hogar. Los últimos datos disponibles, que corresponden al año 2009, muestran que alrededor del 72% de la población escolarizada de los hogares del primero y del segundo quintil de ingreso asistía a escuelas del sector estatal o público. Como contrapartida, por ejemplo, casi el 80% de los escolarizados del cuarto y del quinto quintil concurría a establecimientos privados. Por otra parte, se observa que la gran mayoría de los escolarizados de los hogares con clima educativo bajo y medio concurría a escuelas de ges-

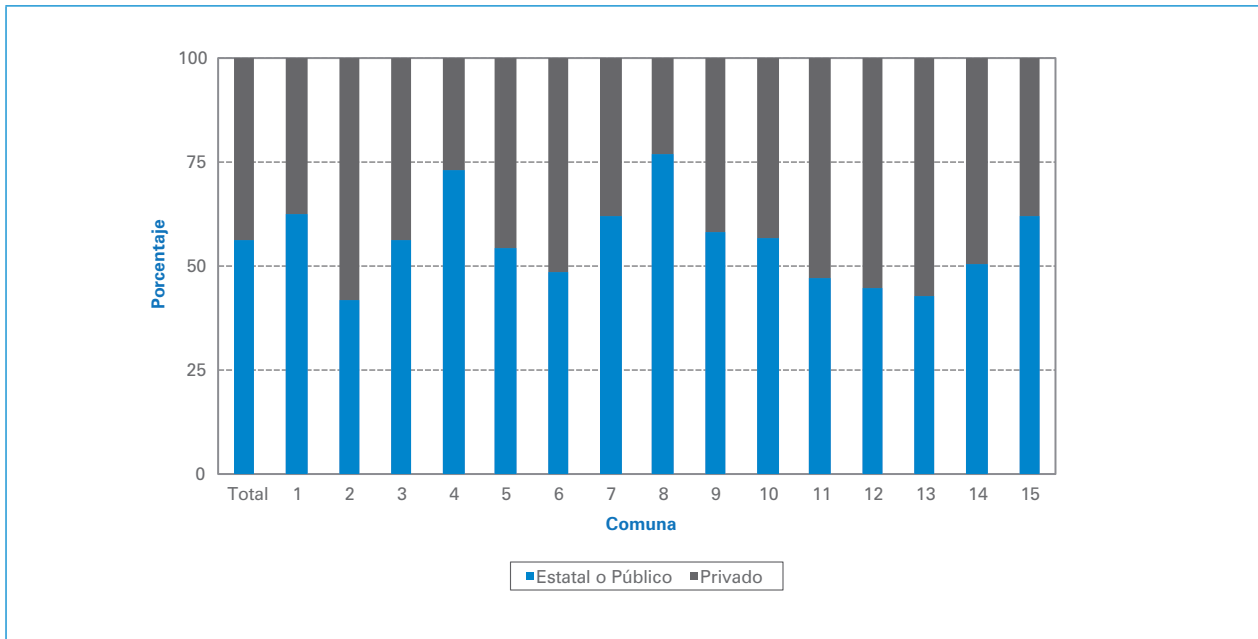
tion estatal (91,2% y 73,7%, respectivamente), mientras que los de los hogares con clima educativo alto asistían principalmente a establecimientos privados (65,5%)<sup>4</sup>.

En 2010, la mayoría de la población de 3 años y más concurre a establecimientos educativos estatales (55,8%). En la mayor parte de las comunas de la Ciudad prevalece la asistencia a las escuelas del sector estatal, siendo más acentuada en las Comunas 4 y 8 donde los alumnos que concurren a dicho sector representan el 73,1% y el 76,8%, respectivamente. En la Comuna 14 la asistencia escolar se distribuye en forma prácticamente homogénea entre los sectores estatal y privado (50,4% y 49,6%, en cada caso). Por último, se destacan las Comunas 2 y 13 donde es más importante la asistencia a las escuelas privadas (58,2% y 57,2%, respectivamente).

<sup>4</sup> Dirección General de Estadística y Censos (GCBA) (2011). Encuesta Anual de Hogares de la Ciudad de Buenos Aires 2009. N° 18, p. 64. [http://estatico.buenosaires.gov.ar/areas/hacienda/sis\\_estadistico/eah\\_2009.pdf](http://estatico.buenosaires.gov.ar/areas/hacienda/sis_estadistico/eah_2009.pdf) [consulta: 19-12-11].

### Gráfico 3

Distribución porcentual de la población de 3 años y más que asiste a un establecimiento educativo por sector de gestión al que pertenece el establecimiento, para la Ciudad y según comuna. Ciudad de Buenos Aires. Año 2010



Fuente: Dirección General de Estadística y Censos (Ministerio de Hacienda GCBA). EAH 2010.

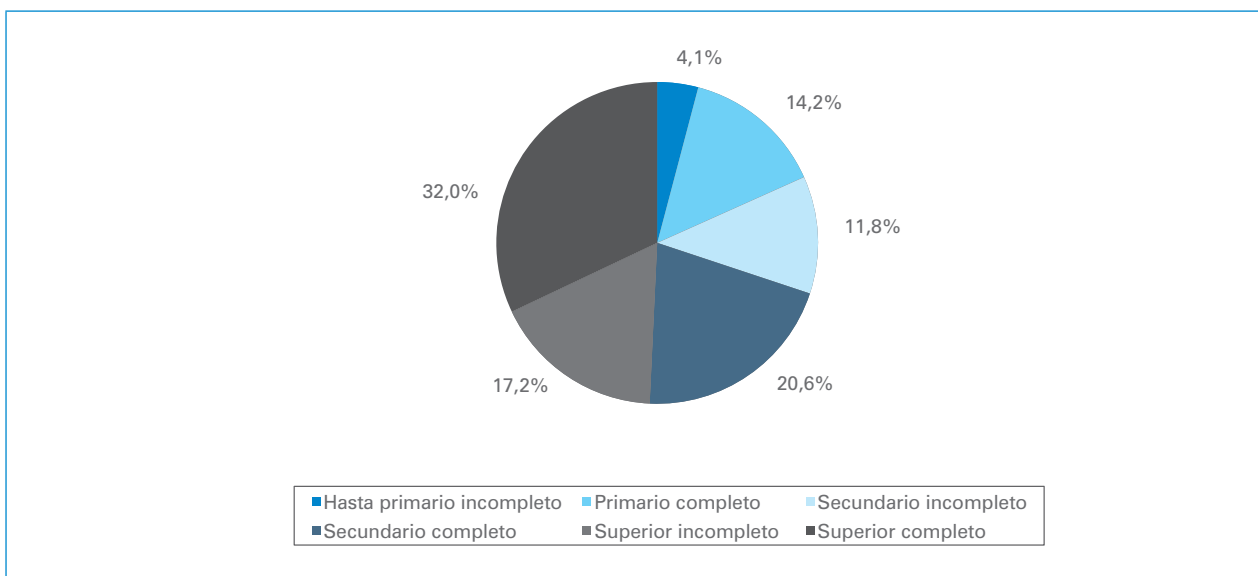
### La educación formal de la población adulta

El estudio cuantitativo de la educación formal alcanzada por los adultos residentes en la Ciudad de Buenos Aires remite a la observación de la población de 25 años y más, dado que permite comparar los años de estudio de las personas que, por su edad, pudieron haber terminado el nivel de enseñanza superior no universitario o universitario.

Más de dos tercios de la población de 25 años y más residente en la Ciudad de Buenos Aires posee como mínimo secundario completo (Gráfico 4). Asimismo, casi un tercio completó el nivel superior no universitario o universitario. Por otra parte, prácticamente el 15% alcanzó como máximo a finalizar la escuela primaria, mientras que alrededor del 12% no completó el nivel secundario.

### Gráfico 4

Distribución porcentual de la población de 25 años y más por máximo nivel de instrucción alcanzado. Ciudad de Buenos Aires. Año 2010



Nota: el nivel superior incluye terciario/superior no universitario y universitario. El análisis fue realizado con la edad declarada. Excluye los que asistieron como máximo a escuelas especiales no primarias.

Fuente: Dirección General de Estadística y Censos (Ministerio de Hacienda GCBA). EAH 2010.

El máximo nivel de instrucción alcanzado por la población de 25 años y más es el cociente entre la población que alcanzó cada nivel de instrucción formal (el último alcanzado, completo o incompleto) y el total de la población de 25 años y más, por cien.

La distribución de la población adulta por máximo nivel educativo alcanzado permite analizar la participación relativa de las personas que completaron como mínimo el nivel secundario y de las que no lo lograron, en cada grupo de edad. En las edades más jóvenes (25 a 29 años y 30 a 59 años) las que completaron como mínimo la escuela media representan la amplia mayoría (82,3% y 75,8%, respectivamente). En relación inversa, en el grupo de 70 años y más, algo más de la mitad sólo alcanzó como máximo el secundario incompleto (51,9%).

El máximo nivel educativo alcanzado presenta heterogeneidades entre las distintas comunas de la Ciudad (Cuadro 3). En casi todas las comunas –a excepción de la 8- la mayor parte de la población de 25 años y más completó como mínimo la escuela secundaria, destacándose las Comunas 2, 6, 13 y 14 donde este segmento supera el 79%. En este orden se distinguen nuevamente las Comunas 2, 13 y 14, donde la población de 25 años y más que concluyó el nivel superior no universitario o universitario varía entre el 62,5% y el 75,7%. Como contrapartida, en las Comunas 4 y 8 el 9,5% y el 10,3% –respectivamente- de los adultos no finalizó el nivel primario y alrededor de un cuarto alcanzó como máximo a completarlo.

Al observar el fenómeno por sexo y grupo de edad se aprecia –como se describió antes- que cerca del 70% de la población adulta residente en la Ciudad completó al menos la escuela secundaria, siendo este porcentaje similar en los varones y en las mujeres (Cuadro 4). Es relevante la proporción de mujeres que finalizó como mínimo el nivel medio en los grupos de 25 a 29 años y de 30 a 59 años (86,4% y 78,2%, respectivamente), lo que manifiesta el ascenso, durante las últimas décadas, de la participación femenina en la educación media y superior. Por el contrario, en el grupo de 70 años y más, a diferencia de los varones, la mayoría de las mujeres no llegó a completar la secundaria (56,5%).

**Cuadro 3** Distribución porcentual de la población de 25 años y más por máximo nivel de instrucción alcanzado según comuna. Ciudad de Buenos Aires. Año 2010

Comuna	Total	Máximo nivel de instrucción alcanzado					
		Hasta primario incompleto	Primario completo	Secundario incompleto	Secundario completo	Superior incompleto	Superior completo
<b>Total</b>	<b>100,0</b>	<b>4,1</b>	<b>14,2</b>	<b>11,8</b>	<b>20,6</b>	<b>17,2</b>	<b>32,0</b>
1	100,0	6,9 <sup>a</sup>	18,7	13,8 <sup>a</sup>	18,6	15,3 <sup>a</sup>	26,7
2	100,0	1,2 <sup>a</sup>	5,5 <sup>a</sup>	3,7 <sup>a</sup>	13,8 <sup>a</sup>	17,2 <sup>a</sup>	58,6
3	100,0	3,4 <sup>b</sup>	14,3 <sup>a</sup>	11,8 <sup>a</sup>	21,7	22,9	26,1
4	100,0	9,5 <sup>a</sup>	22,2	17,7	25,2	13,0 <sup>a</sup>	12,4 <sup>a</sup>
5	100,0	4,4 <sup>b</sup>	14,8 <sup>a</sup>	10,8 <sup>a</sup>	21,5	19,9	28,6
6	100,0	2,3 <sup>b</sup>	9,0 <sup>a</sup>	9,3 <sup>a</sup>	19,8	20,1	39,5
7	100,0	5,1 <sup>a</sup>	14,9	13,8	24,0	15,4	26,9
8	100,0	10,3 <sup>a</sup>	25,5	20,6	24,6	9,6 <sup>a</sup>	9,3 <sup>a</sup>
9	100,0	5,3 <sup>a</sup>	19,8	16,3 <sup>a</sup>	24,7	15,2 <sup>a</sup>	18,8
10	100,0	3,3 <sup>b</sup>	17,8	15,3 <sup>a</sup>	21,3	15,3 <sup>a</sup>	27,0
11	100,0	2,7 <sup>b</sup>	12,5 <sup>a</sup>	9,8 <sup>a</sup>	23,5	18,6	32,9
12	100,0	4,0 <sup>b</sup>	13,0 <sup>a</sup>	9,5 <sup>a</sup>	19,8	20,9	32,9
13	100,0	1,5 <sup>b</sup>	10,7 <sup>a</sup>	8,0 <sup>a</sup>	17,2 <sup>a</sup>	18,1	44,5
14	100,0	2,1 <sup>b</sup>	5,9 <sup>b</sup>	6,9 <sup>a</sup>	18,5 <sup>a</sup>	16,3 <sup>a</sup>	50,4
15	100,0	2,3 <sup>b</sup>	15,3	15,1	18,3	18,4	30,6

<sup>a</sup> Valor de la celda con carácter indicativo (en estos grupos los coeficientes de variación están entre el 10% y el 20%).

<sup>b</sup> Valor de la celda con carácter indicativo (en estos grupos los coeficientes de variación superan el 20%).

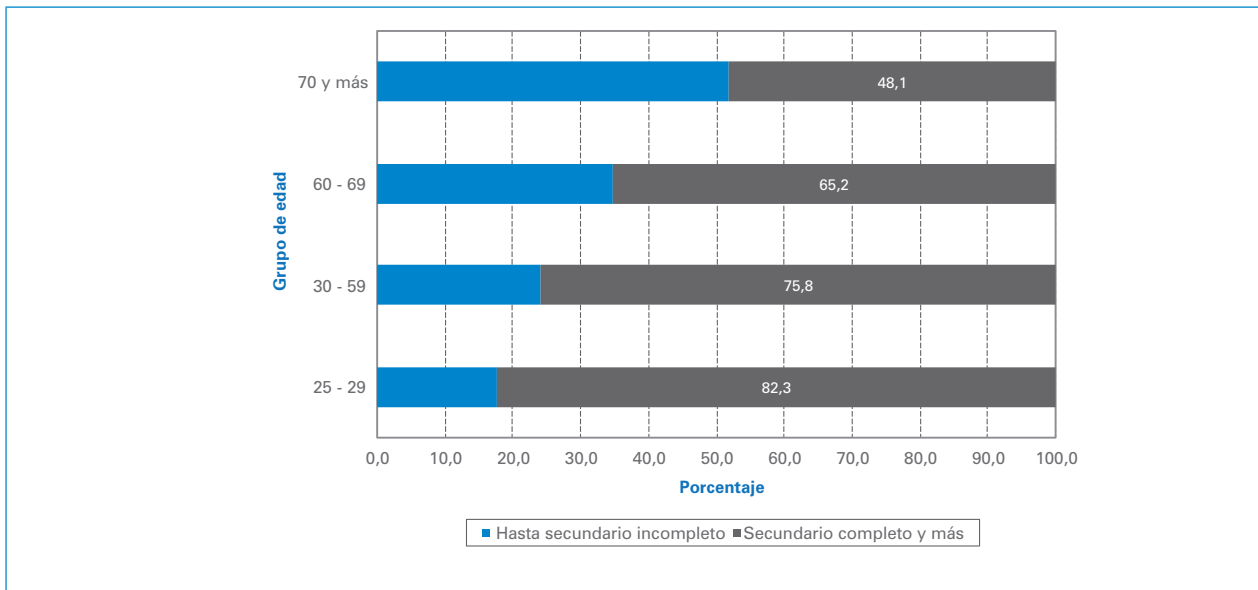
**Nota:** el nivel superior incluye terciario/superior no universitario y universitario. El análisis fue realizado con la edad declarada. Excluye los que asistieron como máximo a escuelas especiales no primarias.

**Fuente:** Dirección General de Estadística y Censos (Ministerio de Hacienda GCBA), EAH 2010.



## Gráfico 5

Distribución porcentual de la población de 25 años y más por máximo nivel de instrucción alcanzado. Ciudad de Buenos Aires. Año 2010



**Nota:** el análisis fue realizado con la edad declarada. Excluye los que asistieron como máximo a escuelas especiales no primarias.

**Fuente:** Dirección General de Estadística y Censos (Ministerio de Hacienda GCBA). EAH 2010.

## Cuadro 1

Distribución porcentual de la población de 25 años y más por máximo nivel de instrucción alcanzado según grupo de edad y sexo. Ciudad de Buenos Aires. Año 2010

Sexo y grupo de edad (años)	Total	Hasta secundario incompleto	Secundario completo y más
<b>Total</b>	<b>100,0</b>	<b>30,1</b>	<b>69,9</b>
25 - 29	100,0	17,7	82,3
30 - 59	100,0	24,2	75,8
60 - 69	100,0	34,8	65,2
70 y más	100,0	51,9	48,1
<b>Varón</b>	<b>100,0</b>	<b>30,2</b>	<b>69,8</b>
25 - 29	100,0	21,9	78,1
30 - 59	100,0	27,1	72,9
60 - 69	100,0	34,8	65,2
70 y más	100,0	44,6	55,4
<b>Mujer</b>	<b>100,0</b>	<b>30,0</b>	<b>70,0</b>
25 - 29	100,0	13,6	86,4
30 - 59	100,0	21,8	78,2
60 - 69	100,0	34,8	65,2
70 y más	100,0	56,5	43,5

**Nota:** el nivel superior incluye terciario/superior no universitario y universitario. El análisis fue realizado con la edad declarada. Excluye los que asistieron como máximo a escuelas especiales no primarias.

**Fuente:** Dirección General de Estadística y Censos (Ministerio de Hacienda GCBA). Censos de población y EAH 2010.

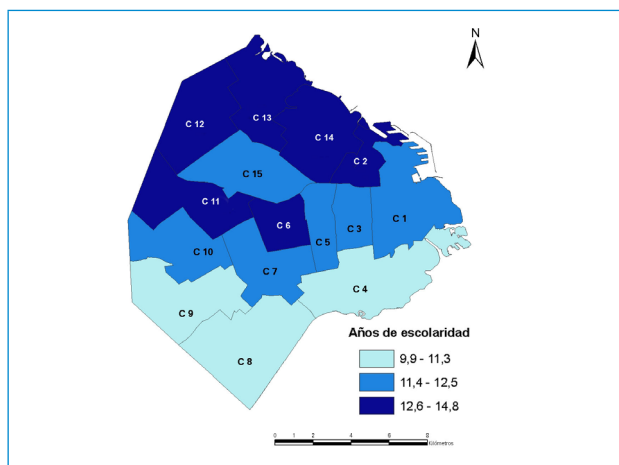
Otro modo de analizar el nivel de escolarización, dentro del sistema de educación formal, es mediante el promedio de años de estudio de la población de 25 años y más.

La población residente en la Ciudad de Buenos Aires de 25 años y más promedia los 12,5 años de estudio. Si se considera que este valor es teóricamente equivalente a la duración de la enseñanza primaria y media, podría afirmarse que la población adulta, en promedio, concluye el nivel secundario. Sin embargo, la escolaridad media de los adultos no se manifiesta de manera uniforme en las distintas comunas de la Ciudad. Como se observa en el Mapa 2, en nueve de las quince comunas el promedio de años de escolarización está por debajo de la media de la Ciudad, con mayor desventaja en las Comunas 4, 8 y 9 donde dicho promedio varía entre 10 y 11 años de estudio (10,4, 9,9 y 11,3 años, respectivamente). Por el contrario, en las Comunas 2, 6, 13 y 14 la escolaridad media oscila entre 13 y 14 años de estudio (14, 8, 13,4, 13,7 y 14,3 años, en cada caso), lo que implicaría la compleción y superación del secundario.

El promedio de años de escolarización de la población de 25 años y más es el cociente entre la suma de los años de escolarización aprobados por la población de 25 años y más y el total de la población de ese grupo de edad.

## Mapa 2

Promedio de años de escolarización de la población de 25 años y más por comuna. Ciudad de Buenos Aires. Año 2010



Fuente: Dirección General de Estadística y Censos (Ministerio de Hacienda GCBA). EAH 2010.

## Síntesis

El estudio de la situación educativa de los residentes en la Ciudad muestra que casi toda la población de 5 a 17 años (97,4%) se encuentra escolarizada. La asistencia de la población en edad escolar, pese a que es elevada, presenta ciertas desigualdades territoriales: mientras que en las Comunas 2, 6 y 12 alcanza el 100%, en la 1, la 4 y la 5 ronda el 95%.

Se destaca la asistencia escolar de los niños de 6 a 12 años, con una amplia cobertura (99,8%), próxima a la

universalización del nivel primario en la Ciudad. En sentido contrario, la asistencia de los adolescentes de 13 a 17 años se reduce al 94%, indicando que cerca de un 6% no asiste a la escuela. La proporción de adolescentes que se encuentra fuera del sistema educativo es más elevada aún en las Comunas 1 y 4, donde representa alrededor del 11%.

La población escolarizada de 3 años y más concurre mayormente a establecimientos educativos estatales o públicos (55,8%); este fenómeno se replica en la mayoría de las comunas de la Ciudad, con una incidencia más importante en la 4 y en la 8 (73,1% y 76,8%, respectivamente). No obstante, durante el período 2003/2010, aumentó 6 puntos porcentuales la participación relativa de dicha población en el sector privado.

El análisis del perfil educativo de la población adulta evidencia que cerca del 70% de las personas de 25 años y más completó como mínimo la escuela secundaria. Sin embargo, la participación relativa de las personas que concluyeron como mínimo el nivel medio disminuye a medida que aumenta la edad; por ejemplo, algo más de la mitad de las personas de 70 años y más no lo completó (51,9%). Asimismo, se observan heterogeneidades entre los distintos espacios de la Ciudad. En las Comunas 2 y 14 los adultos que completaron al menos la secundaria superan el 80%, en tanto que en la 8 esta proporción no llega a la mitad (43,8%).

La población adulta residente en la Ciudad promedia los 12,5 años de estudio, lo que significaría que la misma concluye, en promedio, la escuela media. Los niveles de escolaridad media también presentan variaciones por comuna. En las Comunas 4, 8 y 9 el promedio de años de escolarización oscila entre 9,9 y 11,3 años de estudio, que equivale a secundario incompleto.