



# Encuesta Anual de Hogares 2010 Estructura de la población

Septiembre de 2011

Informe  
de resultados **469**





# Encuesta Anual de Hogares 2010

## Estructura de la población

Con el fin de difundir los resultados derivados de la EAH 2010 en este informe se describen las características más salientes de la composición de la población por edad y sexo para el total de la Ciudad y según comuna.

### Estructura por edad y sexo de la población de la Ciudad.

En el Cuadro 1 se presenta la composición porcentual de la población por edad y sexo, así como el índice de masculinidad por grupo de edad. Se destaca que más

de la mitad de la población está compuesta por mujeres. El predominio femenino se evidencia a partir de los 20 años y como se observa en la pirámide (Gráfico 1), la preeminencia femenina en relación a los varones es creciente y muy notoria a partir de los 60 años, debido a la mayor longevidad femenina.

**Cuadro 1** | Distribución porcentual de la población por sexo y grupo de edad e índice de masculinidad según grupo de edad. Ciudad de Buenos Aires. Año 2010

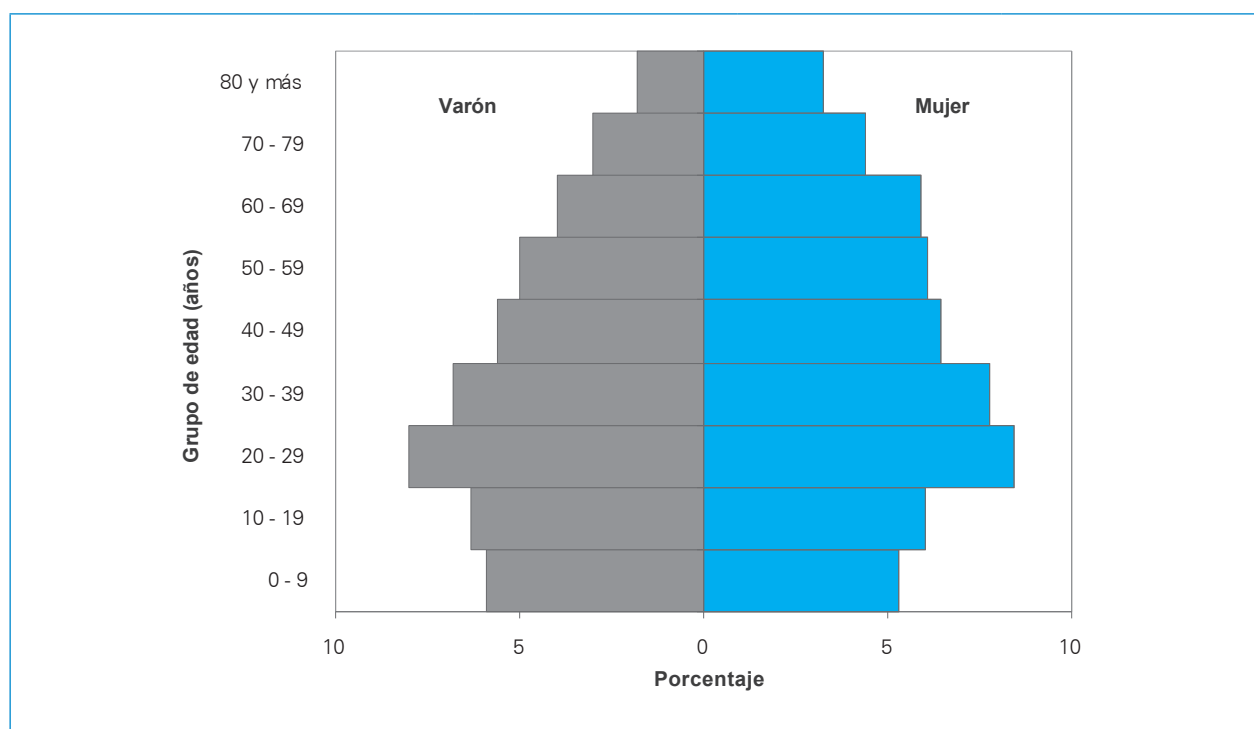
Grupo de edad (años)	Porcentaje			Índice de masculinidad
	Total	Varón	Mujer	
<b>Total</b>	<b>100,0</b>	<b>46,4</b>	<b>53,6</b>	<b>86,6</b>
0 - 9	100,0	52,8	47,2	111,9
10 - 19	100,0	51,1	48,9	104,6
20 - 29	100,0	48,6	51,4	94,5
30 - 39	100,0	46,7	53,3	87,5
40 - 49	100,0	46,5	53,5	86,7
50 - 59	100,0	45,3	54,7	82,7
60 - 69	100,0	40,4	59,6	67,8
70 - 79	100,0	40,9	59,1	69,1
80 y más	100,0	35,5	64,5	55,0

Fuente: Dirección General de Estadística y Censos (Ministerio de Hacienda GCBA). EAH 2010.

<sup>1</sup> El índice de masculinidad es la razón entre el número de varones y el de mujeres. Se expresa como el número de varones por cada cien mujeres.

## Gráfico 1

Estructura de la población por grupo de edad y sexo. Ciudad de Buenos Aires. Año 2010



Fuente: Dirección General de Estadística y Censos (Ministerio de Hacienda GCBA). EAH 2010.

La pirámide de población de la Ciudad de Buenos Aires refleja las características de una población envejecida, con una base angosta producto de la reducción de la fecundidad, y una cúspide relativamente ancha (escalones 70-79 y 80 y más años) como consecuencia del incremento de la vida media de la población, y en particular de las mujeres. En su centro, edades 20-29 años, cuenta con un peso relativo mayor que el resto de los grupos de edad. Esto podría explicarse por el aporte inmigratorio de población en edades activas.

Otras características de la población pueden apreciarse mediante las relaciones entre grandes grupos etarios. En el Cuadro 2 se presenta la distribución porcentual de la población según tres grandes grupos de edad, como así también, la razón de dependencia potencial total, la de niños y la de mayores<sup>2</sup>.

Se observa que para la población total, en el grupo potencialmente dependiente, el peso relativo de los adultos mayores supera levemente al de los niños. El 19% de los varones y el 15% de las mujeres se encuentra entre las edades 0 y 14 años. Asimismo se destaca que del total de mujeres el 19,8% se concentra en el grupo 65 y más años; siendo en los varones 14,7%. El porcentaje diferente de adultos mayores en cada sexo encuentra su explicación en la sobremortalidad masculina, resultando así una marcada feminización de la vejez, como también puede apreciarse en la pirámide de población.

## Cuadro 2

Distribución porcentual de la población por grandes grupos de edad según sexo y razones de dependencia potencial total, de niños y de mayores según sexo. Ciudad de Buenos Aires. Año 2010

Sexo	Total	Grupo de edad (años)			Razón de dependencia potencial		
		0 - 14	15 - 64	65 y más	Total	Niños	Mayores
<b>Total</b>	<b>100,0</b>	<b>16,8</b>	<b>65,7</b>	<b>17,4</b>	<b>52,1</b>	<b>25,6</b>	<b>26,5</b>
Varón	100,0	19,0	66,4	14,7	50,6	28,6	22,1
Mujer	100,0	15,0	65,2	19,8	53,4	23,0	30,4

Nota: la suma de las cifras parciales difiere del total por procedimientos de redondeo.

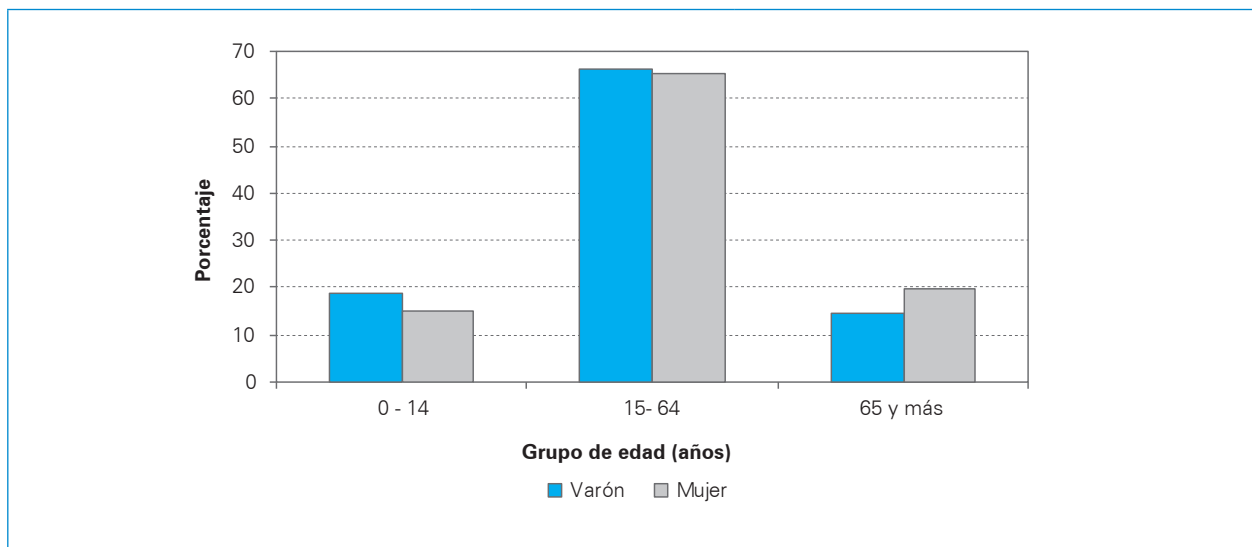
Fuente: Dirección General de Estadística y Censos (Ministerio de Hacienda GCBA). EAH 2010.

<sup>2</sup> La razón de dependencia potencial es el cociente entre las personas en edades potencialmente dependientes (0-14 y 65 años y más) y las personas potencialmente activas (15-64 años). A su vez, este indicador se puede descomponer en la razón de niños y de mayores; las mismas expresan el peso relativo que cada uno de estos grupos de edad tienen sobre el grupo potencialmente activo.

La agregación de la población en grandes grupos de edad posibilita la elaboración de indicadores que brindan una noción aproximada de la carga económica que soporta la población de edades activas. La razón de dependencia

potencial total indica que en la Ciudad existen 52 personas potencialmente dependientes por cada 100 potencialmente activas. Este valor contiene relaciones de carga diferentes entre los niños (25,6) y mayores (26,5).

**Gráfico 2** | Distribución porcentual de la población por grandes grupos de edad según sexo. Ciudad de Buenos Aires. Año 2010



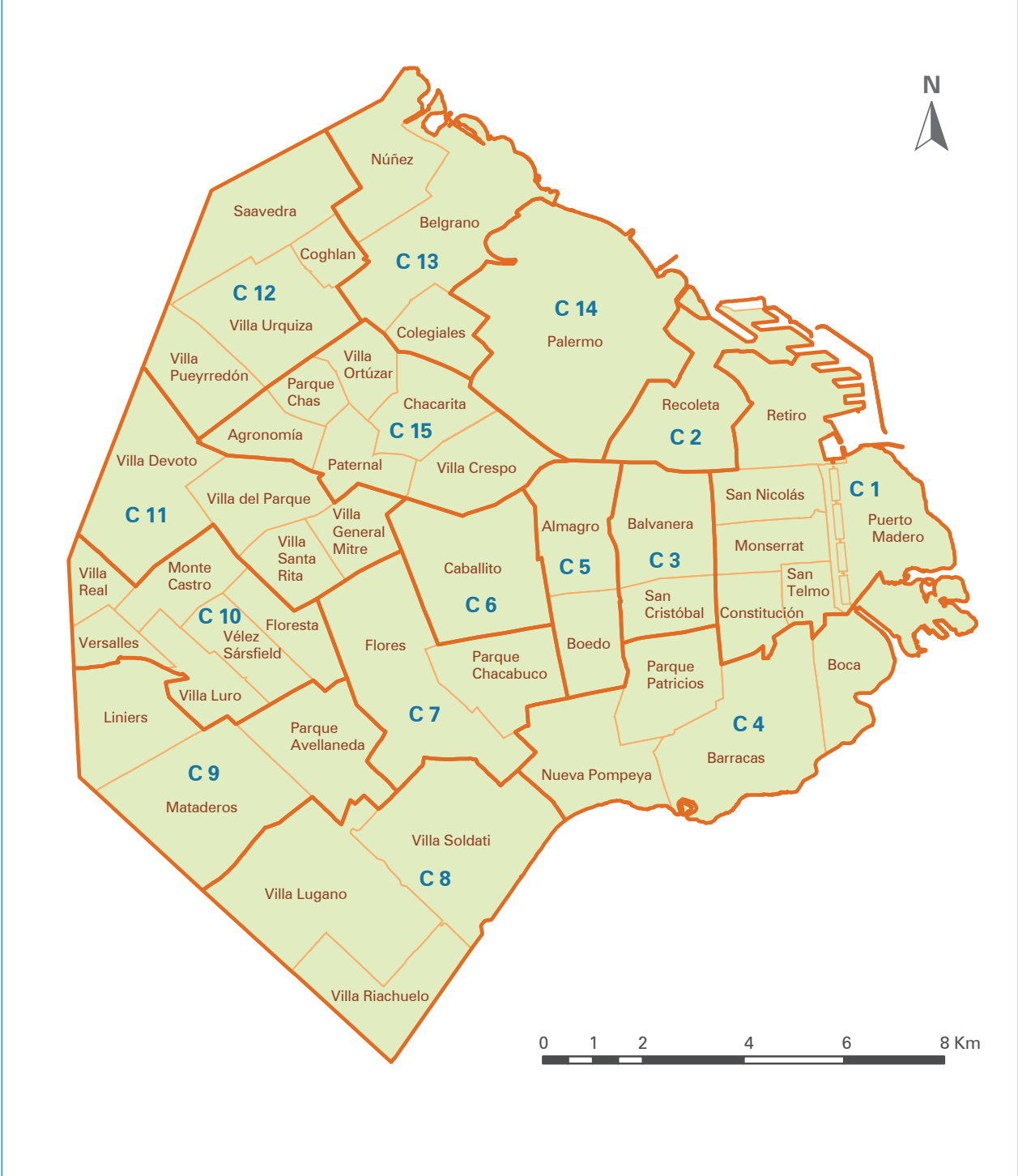
Fuente: Dirección General de Estadística y Censos (Ministerio de Hacienda GCBA). EAH 2010.

### Estructura por edad y sexo según comuna.

Todas las comunas presentan la misma característica de la composición por sexo que el total de la Ciudad: mayor porcentaje de mujeres, lo cual se verifica en el índice de masculinidad que se presenta en el Cuadro 3. No obstante, pueden observarse diferencias importantes entre las mismas. El índice de masculinidad de la población total es 86,6 varones

por cada 100 mujeres y según comuna el nivel varía entre 74,2 y 94,5, correspondientes a las Comunas 2 y 15, respectivamente. En el Gráfico 3 se muestra la brecha entre los porcentajes de varones y mujeres en cada Comuna, donde se destacan (además de la Comuna 2) las Comunas 1, 5 y 14 por mostrar una marcada mayoría femenina.

Mapa 1 | Ciudad de Buenos Aires por comuna y barrio. Año 2010



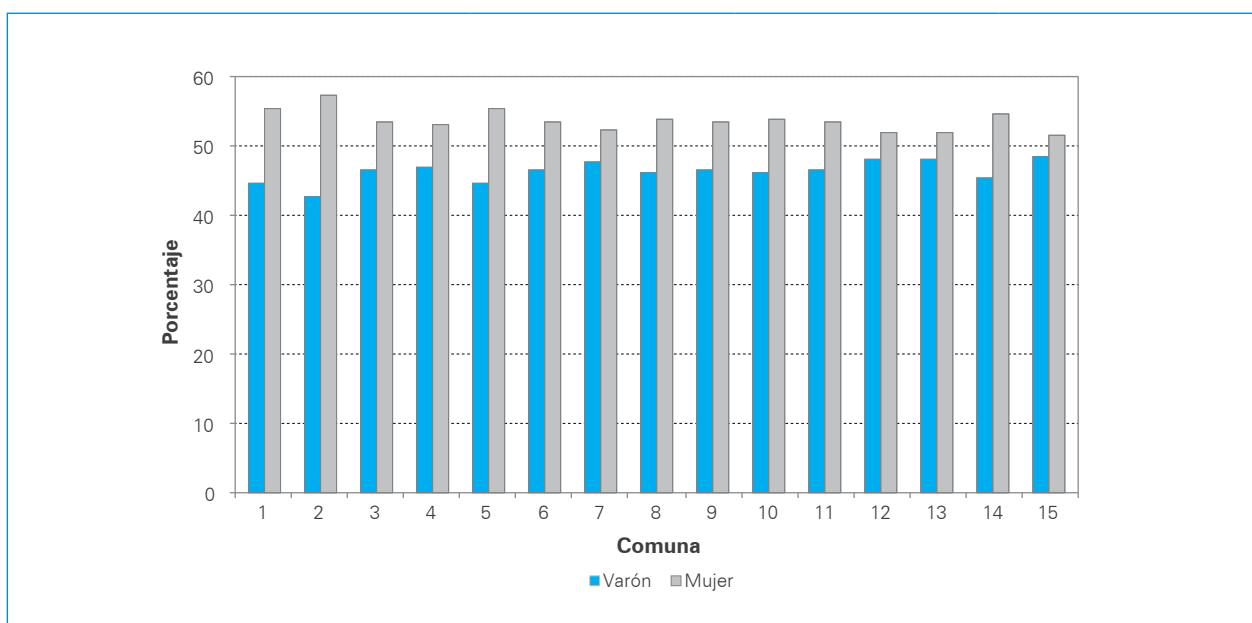
Fuente: Dirección General de Estadística y Censos (Ministerio de Hacienda GCBA). EAH 2010.

**Cuadro 3** | Distribución porcentual de la población por sexo según comuna e índice de masculinidad según comuna. Ciudad de Buenos Aires. Año 2010

Comuna	Proporción			Índice de masculinidad
	Total	Varón	Mujer	
<b>Total</b>	<b>100,0</b>	<b>46,4</b>	<b>53,6</b>	<b>86,6</b>
1	100,0	44,7	55,3	80,9
2	100,0	42,6	57,4	74,2
3	100,0	46,5	53,5	86,8
4	100,0	46,9	53,1	88,3
5	100,0	44,6	55,4	80,4
6	100,0	46,5	53,5	86,9
7	100,0	47,7	52,3	91,3
8	100,0	46,3	53,7	86,1
9	100,0	46,5	53,5	87,0
10	100,0	46,2	53,8	85,8
11	100,0	46,5	53,5	87,1
12	100,0	48,2	51,8	93,2
13	100,0	48,2	51,8	92,9
14	100,0	45,6	54,4	83,7
15	100,0	48,6	51,4	94,5

Fuente: Dirección General de Estadística y Censos (Ministerio de Hacienda GCBA). EAH 2010.

**Gráfico 3** | Distribución porcentual de la población por sexo según comuna. Ciudad de Buenos Aires. Año 2010



Fuente: Dirección General de Estadística y Censos (Ministerio de Hacienda GCBA). EAH 2010.

<sup>5</sup> Residentes en vivienda prestada por su dueño en forma gratuita, propietarios de la vivienda pero no del terreno, ocupantes de hecho y otras modalidades irregulares.

En el Cuadro 4 se presenta la estructura por grandes grupos de edad según comuna, así como las razones de dependencia potencial total, de niños y de mayores. Observando los grandes grupos de edad por comuna se aprecia que las comunas 4, 7 y 8 son las que registran mayor porcentaje de niños (22,5%, 22,3% y 25,1% respectivamente).

Mientras que las Comunas 2, 13 y 14, cuentan con la mayor porcentaje de adultos mayores (21,3%, 22,9% y 21,9 % respectivamente) Es decir, el primer grupo de comunas presenta una población más joven, probablemente debido a su mayor fecundidad.

**Cuadro 4** | Distribución porcentual de la población por grandes grupos de edad y razón de dependencia potencial total, de niños y de mayores según comuna. Ciudad de Buenos Aires. Año 2010

Sexo y comuna	Grupo de edad			Razón de dependencia potencial			
	Total	0 - 14	15 - 64	65 y más	Total	Niños	Mayores
<b>Total</b>	<b>100,0</b>	<b>16,8</b>	<b>65,7</b>	<b>17,4</b>	<b>52,1</b>	<b>25,6</b>	<b>26,5</b>
1	100,0	17,1	67,7	15,3	47,8	25,2	22,5
2	100,0	10,2	68,4	21,3	46,2	15,0	31,2
3	100,0	15,9	69,1	15,0	44,7	23,0	21,7
4	100,0	22,5	64,1	13,3	55,9	35,1	20,8
5	100,0	13,3	67,0	19,7	49,3	19,8	29,5
6	100,0	13,9	67,1	18,9	48,9	20,7	28,2
7	100,0	22,3	62,8	14,9	59,2	35,4	23,7
8	100,0	25,1	62,8	12,2	59,3	39,9	19,4
9	100,0	19,1	65,1	15,8	53,7	29,3	24,4
10	100,0	16,8	62,9	20,3	59,0	26,8	32,2
11	100,0	16,7	68,0	15,3	47,0	24,5	22,6
12	100,0	15,9	67,2	16,9	48,7	23,7	25,1
13	100,0	13,1	64,0	22,9	56,2	20,4	35,8
14	100,0	13,6	64,6	21,9	54,9	21,0	33,9
15	100,0	17,1	66,3	16,6	50,7	25,8	25,0

**Nota:** la suma de las cifras parciales difiere del total por procedimientos de redondeo.

**Fuente:** Dirección General de Estadística y Censos (Ministerio de Hacienda GCBA). EAH 2010.

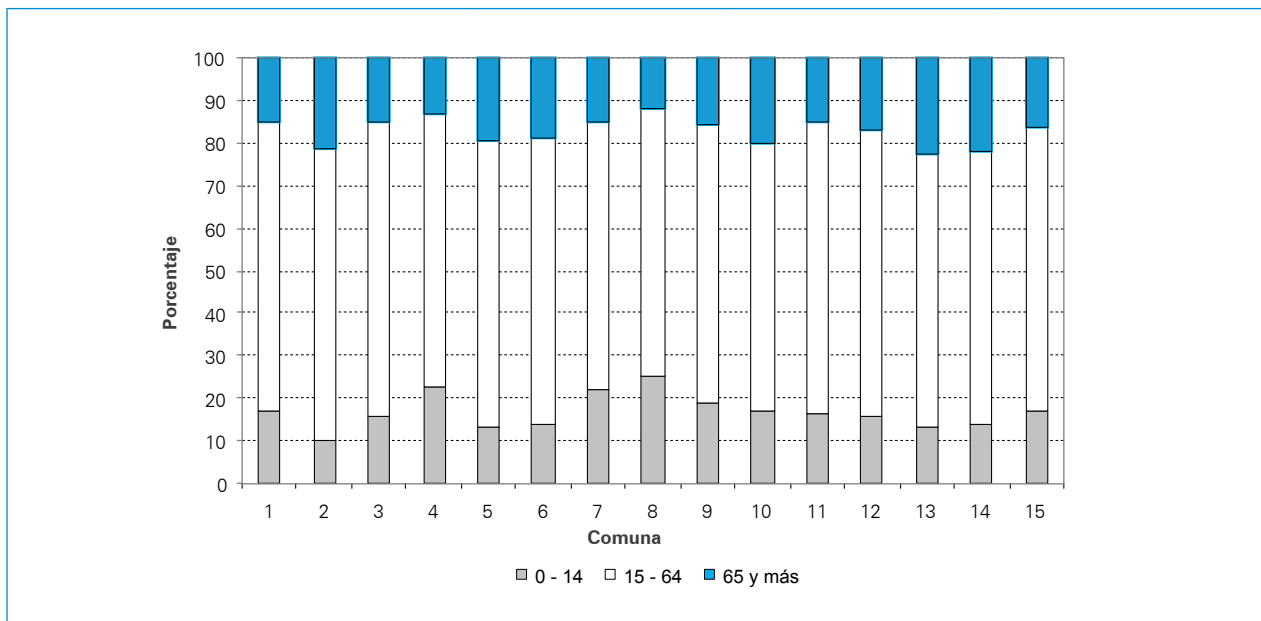
Al considerar la razón de dependencia potencial según comuna, se observan diferencias importantes respecto al valor medio de la Ciudad. En la población total hay 52,1 personas potencialmente inactivas por cada 100 activas. Las Comunas 1, 2, 3, 5, 6, 11, 12 y 15 cuentan con una razón de dependencia potencial inferior a la media, destacándose dentro de este grupo la Comuna 3 por tener la menor razón de dependencia. El resto de las comunas superan el promedio de la Ciudad, destacándose la Comunas 7, 8 y 10 con al menos 59 personas inactivas cada 100 activas. En este último grupo (índice de dependencia potencial superior a la media), la composición del indicador es diferente. Mientras que en las comunas 4, 7, y 8 predominan los niños, en las Comunas 10, 13 y 14 predominan los adultos mayores (Gráfico 4).

En el Gráfico 5 se observa la distribución porcentual del total de la población potencialmente dependiente. Como se observa siete de las quince comunas (2, 5, 6, 10, 12, 13 y 14) cuentan con más del 50% de adultos mayores en su población potencialmente dependiente. En las ocho restantes comunas (1, 3, 4, 7, 8, 9, 11 y 15) ocurre lo opuesto, sobresaliendo las Comunas 4 y 8 donde los niños son más del 60% de la población potencialmente dependiente.



**Gráfico 4**

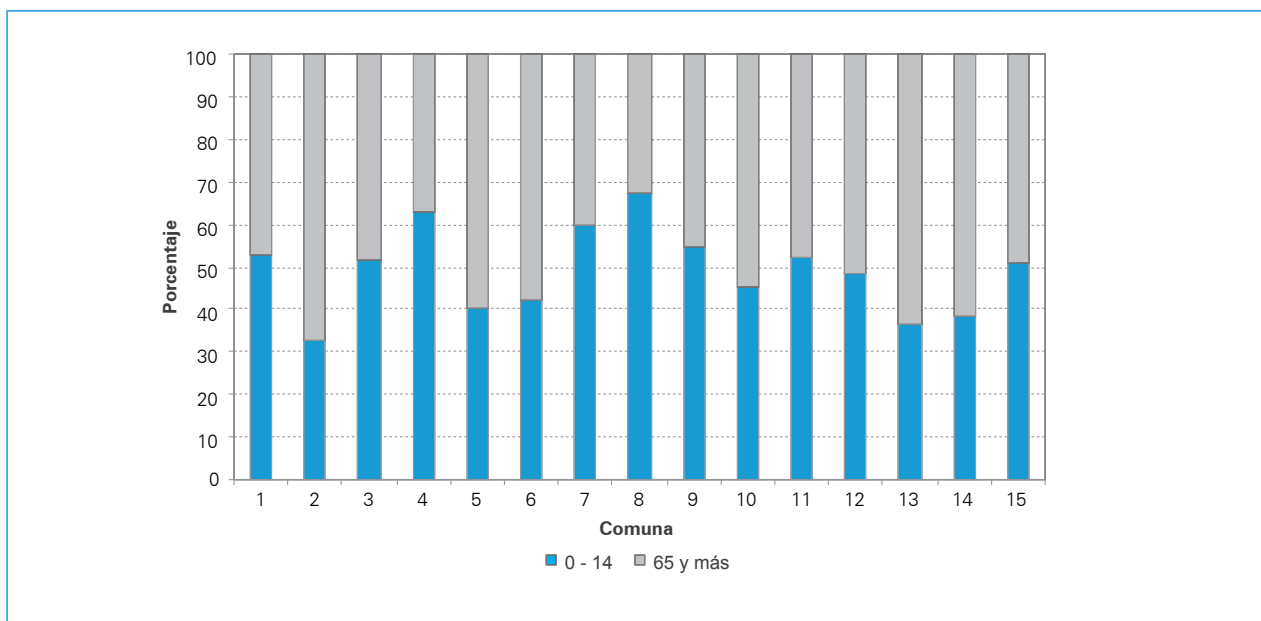
Distribución porcentual de la población por grandes grupos de edad según comuna. Ciudad de Buenos Aires. Año 2010



Fuente: Dirección General de Estadística y Censos (Ministerio de Hacienda GCBA). EAH 2010.

**Gráfico 5**

Distribución porcentual de la población potencialmente dependiente por grupos de edad según comuna. Ciudad de Buenos Aires. Año 2010



Fuente: Dirección General de Estadística y Censos (Ministerio de Hacienda GCBA). EAH 2010.