



413

**INFORME DE RESULTADOS**

Tipo y tamaño de los hogares - EAH 2008

Enero 2010

## ENCUESTA ANUAL DE HOGARES 2008

### Tipo y tamaño de los hogares

La Encuesta Anual de Hogares (EAH), entre otras temáticas, permite la caracterización de los hogares y de la población residente en ellos a nivel territorial desagregado, es decir, para las distintas divisiones político-administrativas de la Ciudad. En este caso se presentan algunos aspectos relativos a la composición de los hogares y al tamaño por comunas, zonas y dominio<sup>1</sup>.

#### Tipo de los hogares

El tipo de hogar se refiere a cómo se compone desde el punto de vista de las relaciones de parentesco existentes entre los integrantes y la presencia, o no, de ambos cónyuges. Así pueden distinguirse los hogares familiares (los que representan relaciones de parentesco entre sus miembros) y los no familiares (cuando no existe relación de parentesco entre sus miembros); entre estos últimos se incluyen los hogares unipersonales. Por otra parte, se reconocen los hogares nucleares completos (convive la pareja -el jefe y su cónyuge- con o sin hijos solteros) y los nucleares incompletos (uno de los cónyuges está ausente). También se contempla a los hogares extendidos (nuclear más otros familiares) y a los hogares compuestos en los que se encuentra, además, a otros no familiares.

El 68,5% de los hogares de la Ciudad son familiares y el 31,5% restantes son hogares no familiares: unipersonales (29,5%) y multipersonales (2,0%).

Entre los hogares familiares, los hogares nucleares (Cuadro 1) representan el 54,9% del total de hogares, en su mayoría compuestos por hogares de núcleo completo (45,5%); no obstante es importante destacar la participación de los hogares nucleares de núcleo incompleto (9,4%), es decir de aquellos hogares en donde uno de los cónyuges está ausente. Por su parte, los hogares familiares extendidos o compuestos representan el 13,6%. De estos últimos, el 5,0% son hogares con núcleo completo y el 1,9% con núcleo incompleto. El restante 6,7% corresponde a hogares extendidos y compuestos sin núcleo conyugal.

Como se observa en el Cuadro 1, en todas las zonas de la Ciudad, predominan los hogares familiares. Al interior de estos últimos se destaca el importante peso relativo que tienen los hogares nucleares completos (45,5% para el total de la ciudad). Sin embargo, las Zonas A y B cuentan con un porcentaje de hogares nucleares completos menor al promedio de la Ciudad (43,0% y 38,4% respectivamente). En estas mismas zonas, los hogares no familiares representan más de un 35% del total. La Zona A muestra un 37,2% de hogares no familiares, en cuya composición prevalecen los unipersonales (34,6%). En la Zona B se observa un 41,0% de hogares no familiares, en donde también prevalecen los hogares unipersonales (38,0%).

### C1

#### Distribución de los hogares por tipo de hogar según zona. Ciudad de Buenos Aires. Año 2008

Zona	Total	Hogar no familiar				Hogar familiar					
		Hogar no familiar			Hogar nuclear			Hogar extendido y compuesto			
		Total	Uniper-sonal	Multiper-sonal no familiar	Total	Núcleo completo	Núcleo incompleto	Total	Núcleo completo	Núcleo incompleto	Sin núcleo
<b>Total</b>	<b>100,0</b>	<b>31,5</b>	<b>29,5</b>	<b>2,0</b>	<b>54,9</b>	<b>45,5</b>	<b>9,4</b>	<b>13,6</b>	<b>5,0</b>	<b>1,9</b>	<b>6,7</b>
<b>Zona</b>											
A (norte)	100,0	37,2	34,6	2,6	51,2	43,0	8,2	11,6	2,9	1,5	7,2
B (este)	100,0	41,0	38,0	3,0	47,8	38,4	9,4	11,3	2,8	2,2	6,2
C (sur)	100,0	21,6	20,5	1,1	56,8	47,4	9,4	21,6	10,5	4,5	6,6
D (oeste)	100,0	21,2	20,4	0,8	63,8	52,7	11,1	15,0	7,1	1,4	6,5
E (centro)	100,0	29,4	27,4	2,0	57,2	47,5	9,7	13,4	5,5	1,4	6,5

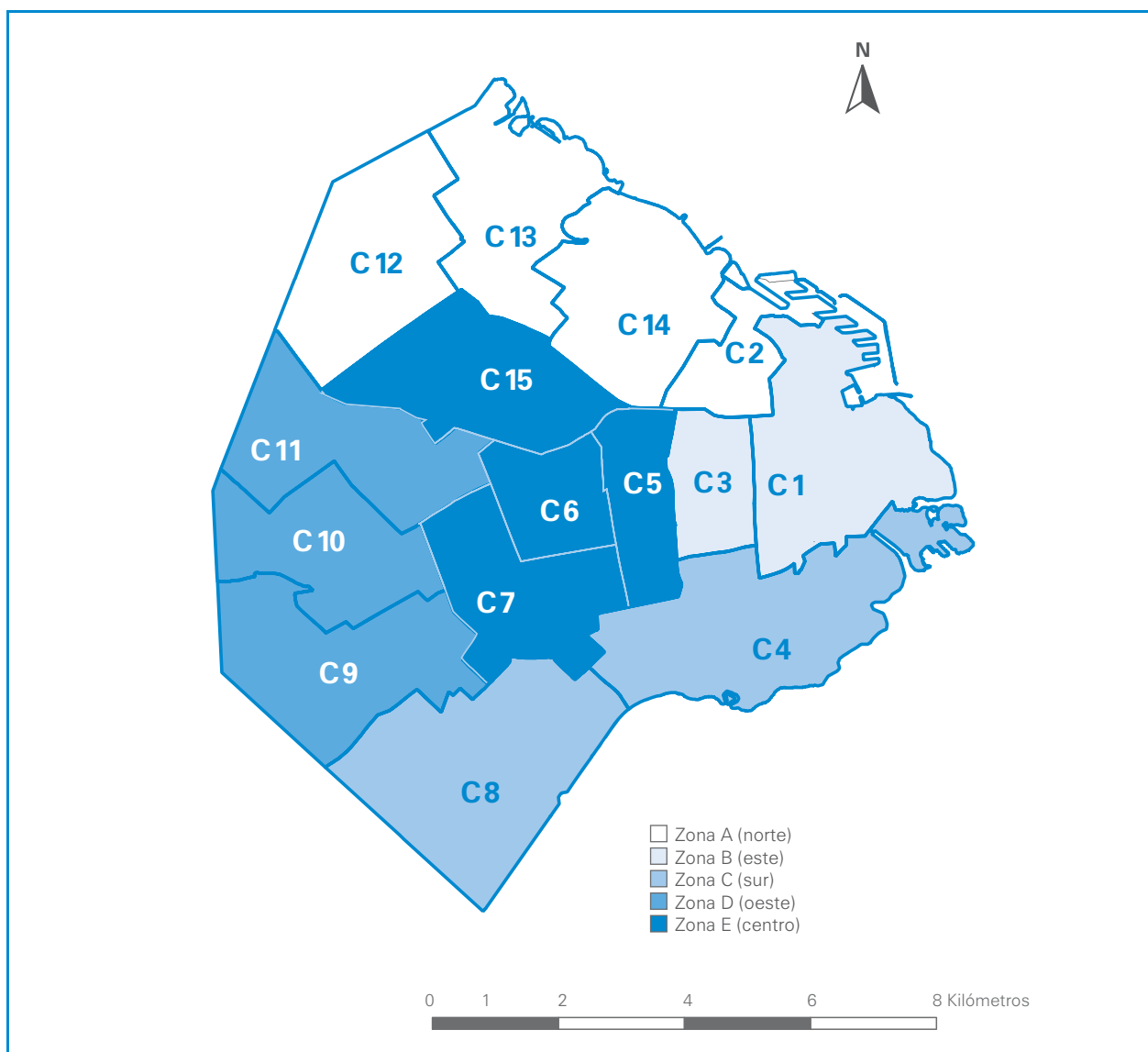
Fuente: Dirección General de Estadística y Censos (Ministerio de Hacienda GCBA). EAH 2008.

<sup>1</sup> Subpoblaciones de análisis de acuerdo con la ubicación de las viviendas: en villas, en inquilinatos, hoteles, pensiones y casas tomadas y resto de la Ciudad.

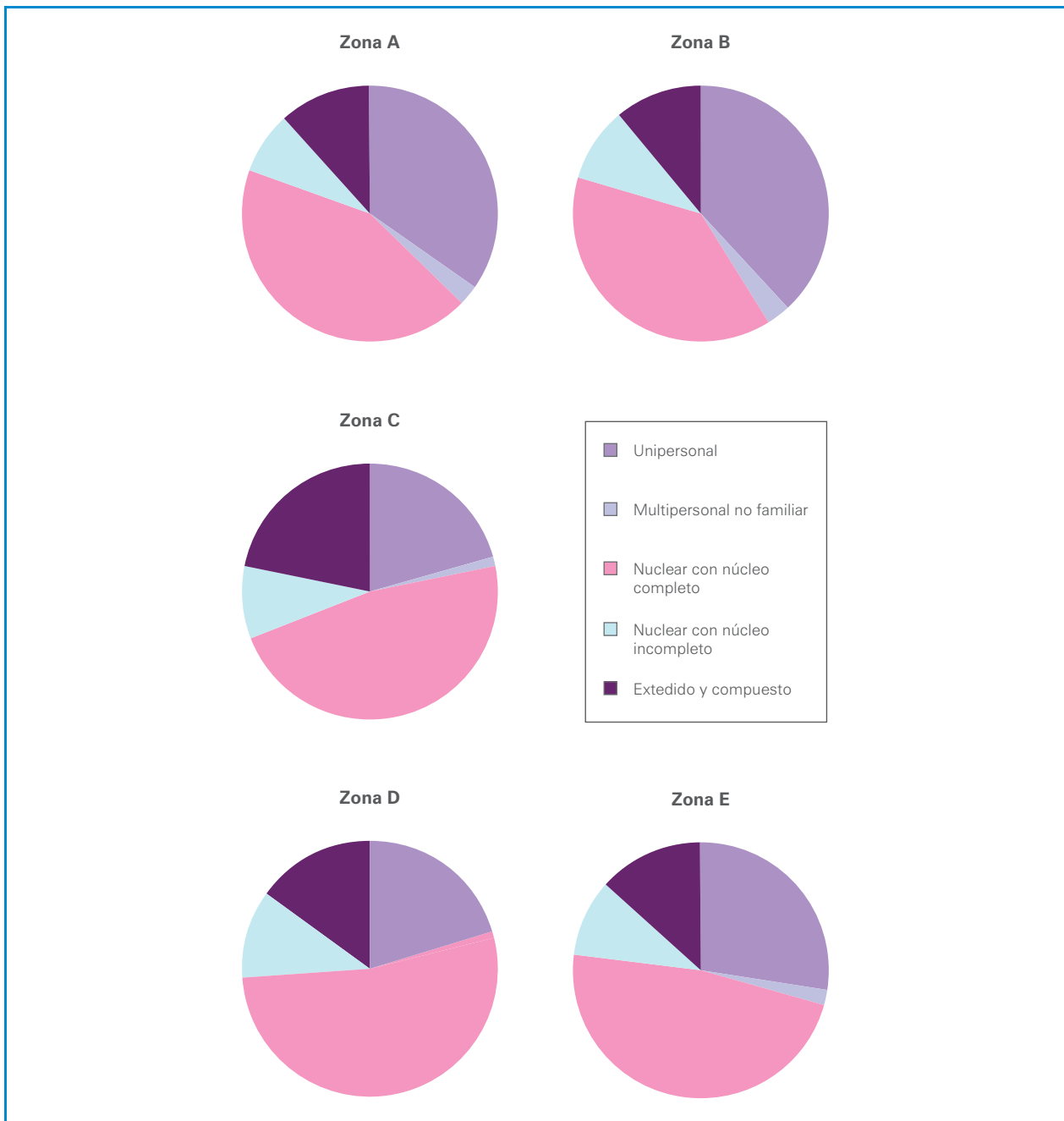
En las Zonas C, D y E el porcentaje de hogares familiares es superior al promedio de la Ciudad, siendo de 78,4%, 78,8% y 70,6% respectivamente. Entre ellas se destaca la Zona C, que presenta una alta

proporción de hogares extendidos y compuestos (22%) en relación a las otras zonas (Gráfico 1).

## M1 | Ciudad de Buenos Aires por zona y comuna. Año 2008



Fuente: Dirección General de Estadística y Censos (Ministerio de Hacienda GCBA). EAH 2008.



Fuente: Dirección General de Estadística y Censos (Ministerio de Hacienda GCBA). EAH 2008.

Las diferencias son aún más notorias si se observan los valores según dominio (Cuadro 2). En el dominio "Villa" los hogares familiares alcanzan el 95,3%. Esta proporción desciende en el dominio "Inquilinatos, hoteles, pensiones y casas tomadas" y en el dominio "Resto de viviendas" siendo de 61,7% y 68,1% respectivamente. Si bien, en todos los dominios (Gráfico

2) la importancia relativa de los hogares familiares es mayor a la de los hogares no familiares, es de destacar, dentro de estos últimos, el peso relativo de los hogares unipersonales particularmente en el dominio "Inquilinatos, hoteles, pensiones y casas tomadas" (35,4%).

## C2

### Distribución de los hogares por tipo de hogar según dominio. Ciudad de Buenos Aires. Año 2008

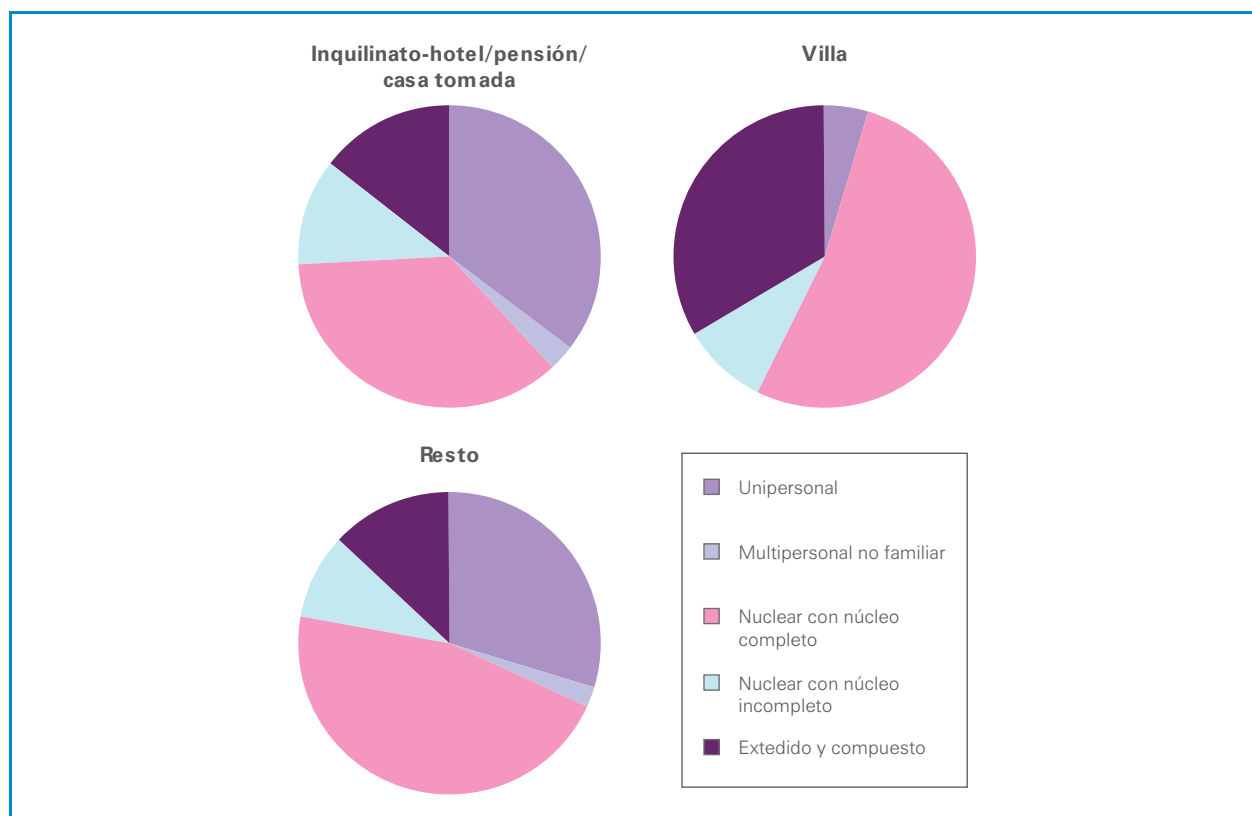
Dominio	Total	Hogar no familiar			Hogar familiar						
		Total	Unipersonal	Multipersonal no familiar	Hogar nuclear			Hogar extendido o compuesto			
					Total	Núcleo completo	Núcleo incompleto	Total	Núcleo completo	Núcleo incompleto	Sin núcleo
Total	100,0	31,5	29,5	2,0	54,9	45,5	9,4	13,6	5,0	1,9	6,7
Dominio											
Inquilinato, hotel-pensión, casa tomada	100,0	38,3	35,4	2,9	47,4	36,1	11,3	14,3	4,9	4,8	4,6
Villa	100,0	4,7	4,7	-	61,7	52,4	9,3	33,6	20,0	8,5	5,1
Resto de viviendas	100,0	31,9	29,8	2,1	55,1	45,8	9,3	13,0	4,7	1,5	6,8

Fuente: Dirección General de Estadística y Censos (Ministerio de Hacienda GCBA). EAH 2008.

6

## G2

### Distribución de los hogares por tipo según dominio. Ciudad de Buenos Aires. Año 2008



Fuente: Dirección General de Estadística y Censos (Ministerio de Hacienda GCBA). EAH 2008.

## Tamaño de los hogares

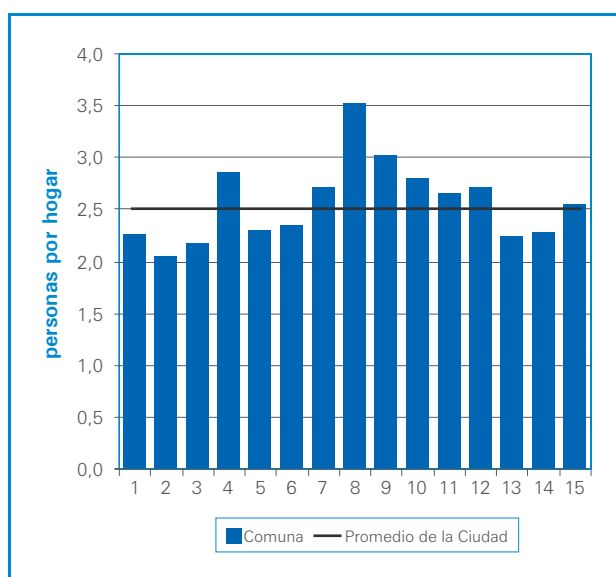
En la Ciudad los hogares están compuestos, en promedio, por 2,5 personas por hogar. Como se muestra en el Cuadro 3, existe una importante heterogeneidad según comuna. El tamaño medio de los hogares varía entre 2,0 y 3,5 personas por hogar. Estos valores extremos corresponden a las Comunas 2 y 8 respectivamente. En el Gráfico 3 se observa que son las Comunas 4 y 9, además de la ya mencionada 8, las que registran valores significativamente superiores a la media de la Ciudad (Gráfico 3).

### C3 | Promedio de personas en el hogar por comuna. Ciudad de Buenos Aires. Año 2008

Comuna	Personas en el hogar
<b>Total</b>	<b>2,5</b>
1	2,3
2	2,0
3	2,2
4	2,9
5	2,3
6	2,3
7	2,7
8	3,5
9	3,0
10	2,8
11	2,7
12	2,7
13	2,2
14	2,3
15	2,6

Fuente: Dirección General de Estadística y Censos (Ministerio de Hacienda GCBA). EAH 2008.

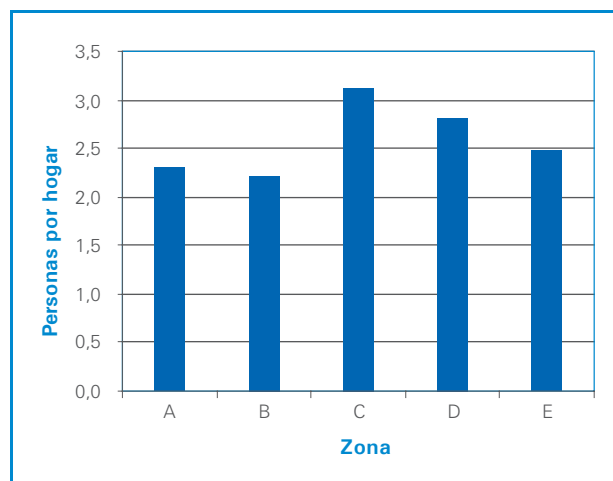
### G3 | Promedio de personas en el hogar por comuna. Ciudad de Buenos Aires. Año 2008



Fuente: Dirección General de Estadística y Censos (Ministerio de Hacienda GCBA). EAH 2008.

Cuando el análisis se realiza por zona (Gráfico 4), se aprecia que la Zona C presenta mayor tamaño promedio de personas por hogar (3,1), encontrándose en el otro extremo las Zonas A y B con 2,3 y 2,2 personas por hogar respectivamente.

### G4 | Promedio de personas en el hogar por zona. Ciudad de Buenos Aires. Año 2008



Fuente: Dirección General de Estadística y Censos (Ministerio de Hacienda GCBA). EAH 2008.

Si se considera la distribución de los hogares según el número de miembros (Cuadro 4) se observa que más de la mitad (59,2%) de los hogares de la Ciudad tienen menos de tres personas; 31,6% está compuesto entre tres y cuatro personas, mientras que el resto (9,2%) corresponde a hogares compuestos por cinco o más miembros.

Las Zonas A y B son las que tienen mayor proporción de hogares con un solo miembro 33,9% y 37,2% respectivamente. Por su parte la Zona D es la que cuenta con menor proporción de hogares compuestos por una sola persona (20,3%) y la C la que tiene mayor proporción de hogares con cinco o más miembros (20,4%). En el otro extremo, las zonas A y B son las que cuentan con menor porcentaje de hogares de este tamaño.

# C4

## Distribución porcentual de los hogares por cantidad de personas en el hogar y tamaño medio del hogar según zona. Ciudad de Buenos Aires. Año 2008

Zona	Cantidad de personas en el hogar						Tamaño medio del hogar
	Total	1	2	3	4	5 o más	
<b>Total</b>	<b>100,0</b>	<b>29,1</b>	<b>30,1</b>	<b>18,0</b>	<b>13,6</b>	<b>9,2</b>	<b>2,5</b>
<b>Zona</b>							
A (norte)	100,0	33,9	30,8	17,5	11,3	6,6	2,3
B (este)	100,0	37,2	30,9	15,1	11,1	5,7	2,2
C (sur)	100,0	20,5	23,5	19,3	16,3	20,4	3,1
D (oeste)	100,0	20,3	27,1	23,1	16,8	12,7	2,8
E (centro)	100,0	27,3	33,5	16,5	15,1	7,7	2,5

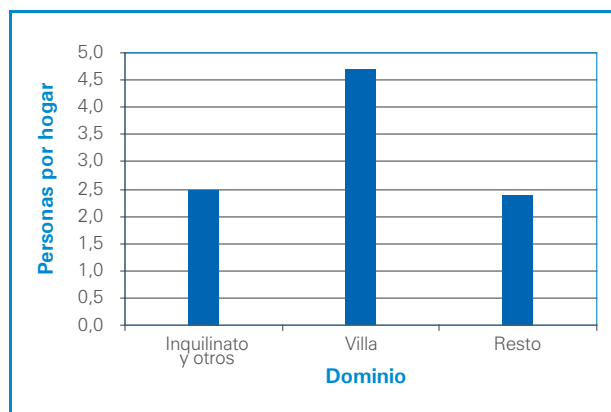
Fuente: Dirección General de Estadística y Censos (Ministerio de Hacienda GCBA). EAH 2008.

Cuando se analiza según dominio (Cuadro 5) se destaca, en el dominio "Villa", la importancia que tienen los hogares con 5 o más integrantes (47,7%). En el dominio "Inquilinatos, hoteles, pensiones y casas tomadas" el mayor porcentaje se encuentra en los hogares con una sola persona (35,4%), mientras que en el dominio "Resto de viviendas" predominan los hogares con dos miembros (30,9%).

En síntesis, como se aprecia en el Gráfico 5, en el dominio "Villa" el tamaño promedio de los hogares es alrededor de 5 personas, mientras que en el resto de los dominios el tamaño promedio es menor a 3 personas.

# G5

## Tamaño medio del hogar según dominio. Ciudad de Buenos Aires. Año 2008



Fuente: Dirección General de Estadística y Censos (Ministerio de Hacienda GCBA). EAH 2008.

# C5

## Distribución porcentual de los hogares por cantidad de personas en el hogar y tamaño medio del hogar según dominio. Ciudad de Buenos Aires. Año 2008

Dominio	Cantidad de personas en el hogar						Tamaño medio del hogar
	Total	1	2	3	4	5 o más	
<b>Total</b>	<b>100,0</b>	<b>29,1</b>	<b>30,2</b>	<b>18,0</b>	<b>13,6</b>	<b>9,2</b>	<b>2,5</b>
<b>Dominio</b>							
Inquilinato, hotel-pensión, casa tomada	100,0	35,4	27,1	16,0	10,7	10,8	2,5
Villa	100,0	4,7	7,2	18,0	22,3	47,7	4,7
Resto de viviendas	100,0	29,4	30,9	18,1	13,6	8,1	2,4

Fuente: Dirección General de Estadística y Censos (Ministerio de Hacienda GCBA). EAH 2008.