
↓ 403

INFORME DE RESULTADOS
IMPACTO DE LA CRISIS MUNDIAL EN EL EMPLEO

Impacto de la Crisis Mundial en el Empleo Ciudad de Buenos Aires

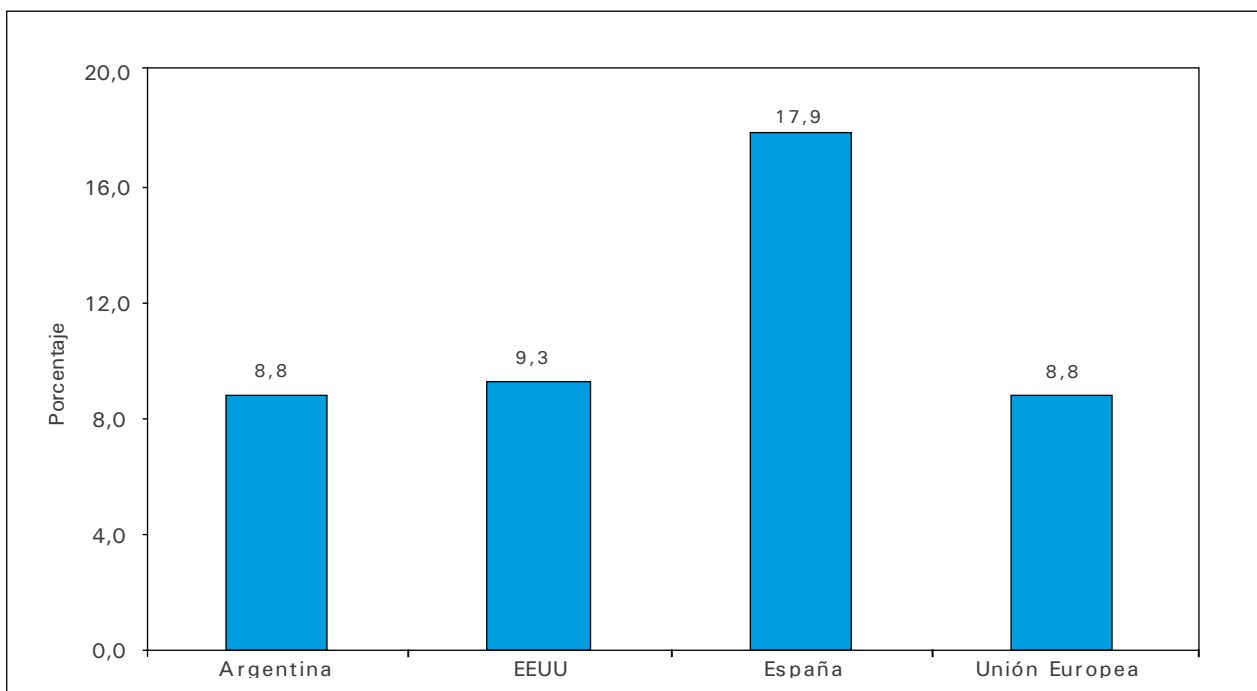
A partir del presente informe se pretende brindar información actualizada que permita alcanzar una aproximación a los efectos que la crisis mundial tuvo sobre la evolución del empleo en la Ciudad de Buenos Aires.

La crisis financiera mundial desatada durante el segundo semestre de 2008 –a raíz de la explosión de la burbuja inmobiliaria en Estados Unidos– se trasladó en forma acelerada a la economía “real”. La caída de la actividad en Estados Unidos, formalmente en recesión a fines de 2008, estuvo acompañada de niveles elevados en la tasa de desocupación, que trepó, en junio de 2009, a su valor más alto de los últimos 25 años: 9,5%, según datos del Bureau of Labor Statistics, e incluso por encima del promedio del segundo trimestre (9,3%).

Esta crisis se propagó rápidamente a otros países, a punto tal que las economías de los 27 países de la Unión Europea entraron en recesión en forma simultánea a la experiencia norteamericana, alcanzando una tasa de desocupación de 8,8% en el segundo trimestre de 2009. Al respecto, cabe destacar que la tasa de desocupación en España, uno de los países más afectados por la crisis, ascendió a 17,9% en el mismo período.

1

G1 | Tasa de desocupación. Argentina, Estados Unidos, España y la Unión Europea (27 países). 2do trimestre de 2009

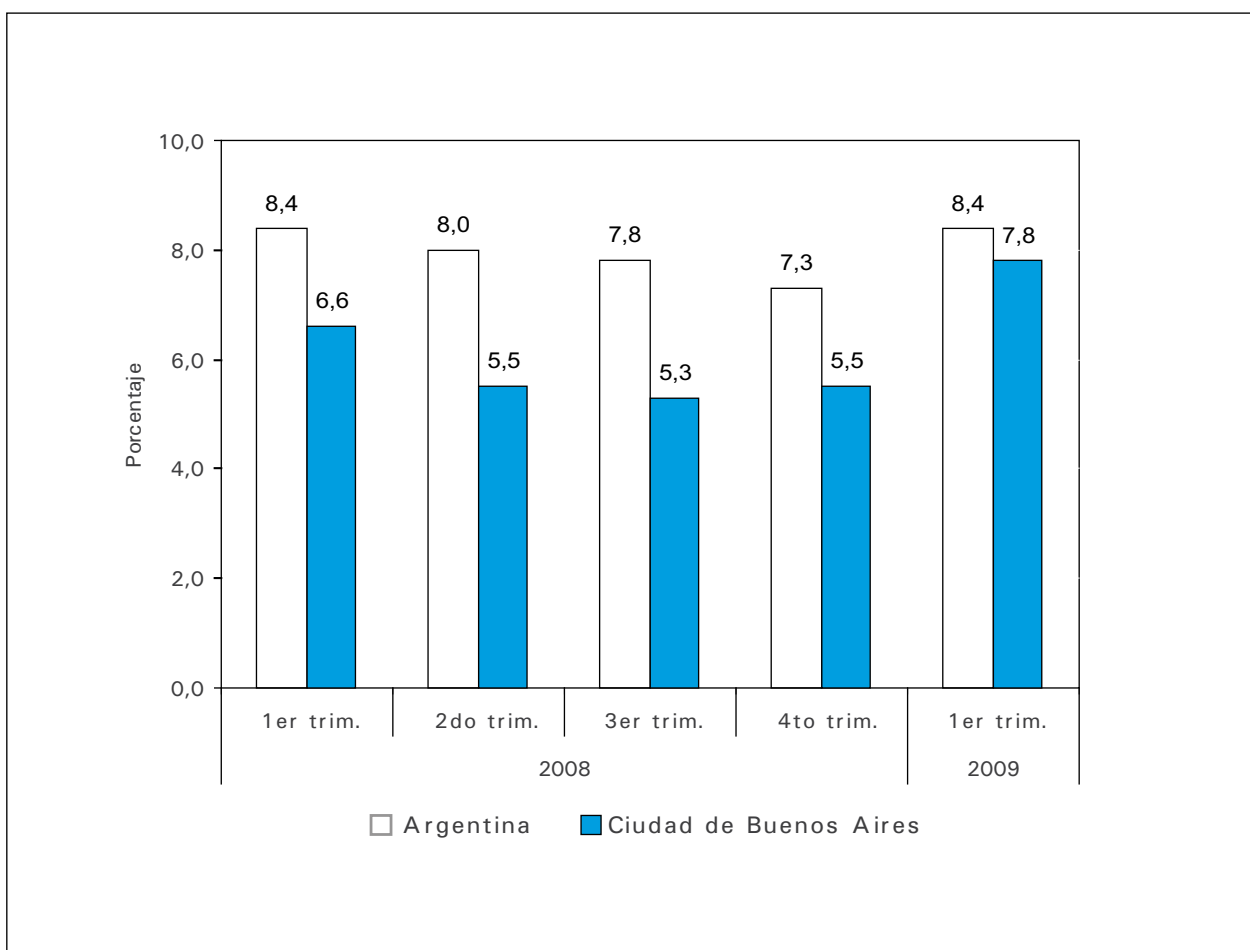


Fuente: Dirección General de Estadística y Censos (Ministerio de Hacienda GCBA) sobre la base de datos de INDEC, Bureau of Labor Statistics y Eurostat - European Commission.

Si bien en el caso argentino las repercusiones fueron de menor impacto, los indicadores económicos –que ya experimentaban señales de estancamiento tras un período de crecimiento significativo de la economía doméstica– no pudieron desacoplarse de la actual coyuntura mundial, agudizando la desaceleración. En el mundo del trabajo, la tasa de desocupación ascendió a 8,8% en el segundo trimestre de 2009, es decir, casi 1 punto porcentual por encima del mismo trimestre del año anterior.

La Ciudad de Buenos Aires tampoco fue ajena a este proceso. Los últimos datos disponibles, correspondientes al primer trimestre de 2009, advierten que la tasa de desocupación experimentó un aumento de 1,2 puntos porcentuales respecto al mismo período del año anterior y de 2,3 puntos porcentuales en comparación con el último trimestre de 2008. De esta manera, la tasa de desocupación de la Ciudad alcanzó a 7,8% en este período, experimentando una variación más elevada a la que se registró a nivel nacional.

G2 | Tasa de desocupación. Argentina y Ciudad de Buenos Aires. 1er trimestre de 2008 / 1er trimestre de 2009



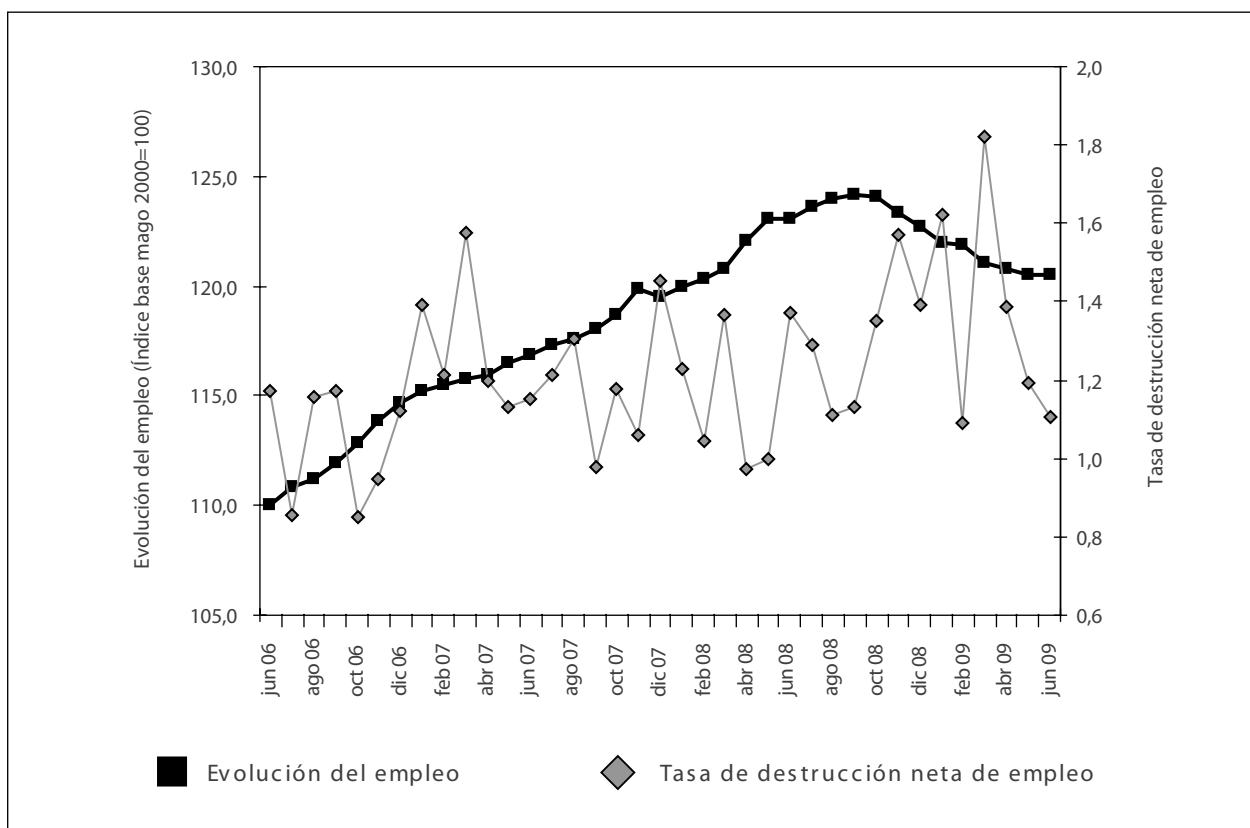
Fuente: Dirección General de Estadística y Censos (Ministerio de Hacienda GCBA) sobre la base de datos de INDEC.

La Encuesta de Indicadores Laborales¹ permite un abordaje más actualizado del impacto que la crisis tuvo sobre el mercado de trabajo porteño.

Tras un prolongado período de crecimiento del empleo privado formal, que se extiende ininterrumpidamente desde fines de 2002 y encuentra su pico máximo en octubre de 2008, se inicia, en

noviembre del mismo año, una paulatina caída que continúa hasta la fecha. En términos más específicos, el empleo experimentó una caída de 3,5 puntos porcentuales en junio de 2009 respecto del pico de crecimiento, y una variación porcentual negativa de 2,0% en comparación con el mismo mes del año anterior.

¹ La Encuesta de Indicadores Laborales (EIL) es un relevamiento mensual realizado por el Ministerio de Trabajo, Empleo y Seguridad Social de la Nación en conjunto con la Dirección General de Estadística y Censos (Ministerio de Hacienda GCBA). Tiene como propósito medir la evolución del empleo privado formal en las empresas localizadas en la Ciudad que ocupan 10 o más personas.



Fuente: Dirección General de Estadística y Censos (Ministerio de Hacienda GCBA) sobre la base de datos de MTEYSS-DGEYC. EIL 2006, 2007, 2008 y 2009.

Esto se corresponde con un ligero incremento, en el mismo período, de la tasa de destrucción neta de empleo² si se compara con respecto a igual mes de 2008, alcanzando su valor más alto en marzo de 2009, donde la tasa trepó al 1,8% de los puestos de trabajo registrados en las empresas privadas que operan en la Ciudad de Buenos Aires.

Esta ruptura en la evolución del empleo es contemporánea con la agudización de la crisis norteamericana que –luego de que el Estado se hiciera cargo de Fannie Mae y Freddie Mac, entidades que representan cerca de la mitad de los préstamos hipotecarios– se manifiesta en la quiebra de Lehman Brothers, en septiembre de 2008.

En este nuevo escenario, una de las medidas más extendidas a nivel nacional para ajustar la estructura productiva de las empresas fueron las suspensiones de personal, como mecanismo previo a eventuales despidos. Si embargo, pese a observarse un incremento de los mismos en el primer semestre de 2009, las suspensiones de personal no tuvieron un peso relativo significativo en las empresas privadas localizadas en

la Ciudad de Buenos Aires. Incluso, si bien durante el bimestre abril-mayo más del 4% de las empresas aplicaron suspensiones, en junio descendieron a 2,8%.

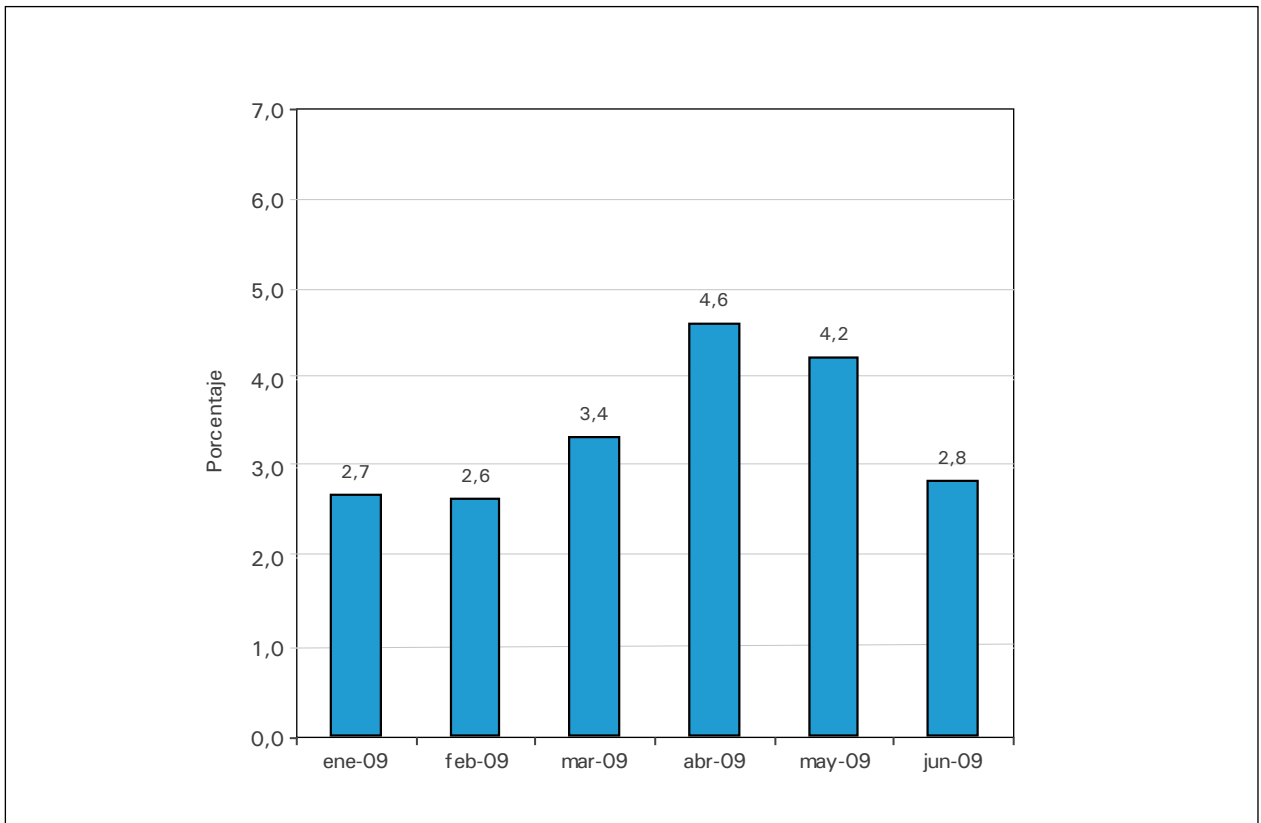
Podría suponerse que los efectos de esta recesión operan con mayor intensidad en las grandes empresas, con mayor presencia de capitales extranjeros, respecto de las empresas pequeñas y medianas. No obstante, si bien el nivel de empleo disminuyó sin importar el tamaño de las empresas, son las pequeñas y, con mayor intensidad, las medianas las que muestran mayor sensibilidad a los avatares que ocasiona la crisis, aunque –como se mencionó– también influyen causantes de orden interno en este proceso.

En términos más específicos, son las empresas medianas (50 a 199 ocupados) las que advierten las mayores variaciones en el período, cuya caída en el nivel de empleo fue de 7,3 puntos porcentuales entre junio de 2009 y el pico de crecimiento (octubre de 2008). En el mismo período, las empresas pequeñas (10 a 49 ocupados) experimentaron descensos de 2,1 puntos porcentuales, mientras que las grandes empresas (más de 200 ocupados) de apenas 1,3.

²La tasa de destrucción neta de empleo se calcula como diferencia entre la proporción de bajas registradas durante el mes y la proporción de ingresos de personal a nivel de empresas que sustituyen una cantidad equivalente de personal desvinculado.

G4

Porcentaje de empresas privadas que aplicaron suspensiones de personal. Ciudad de Buenos Aires. Enero 2009/ junio 2009

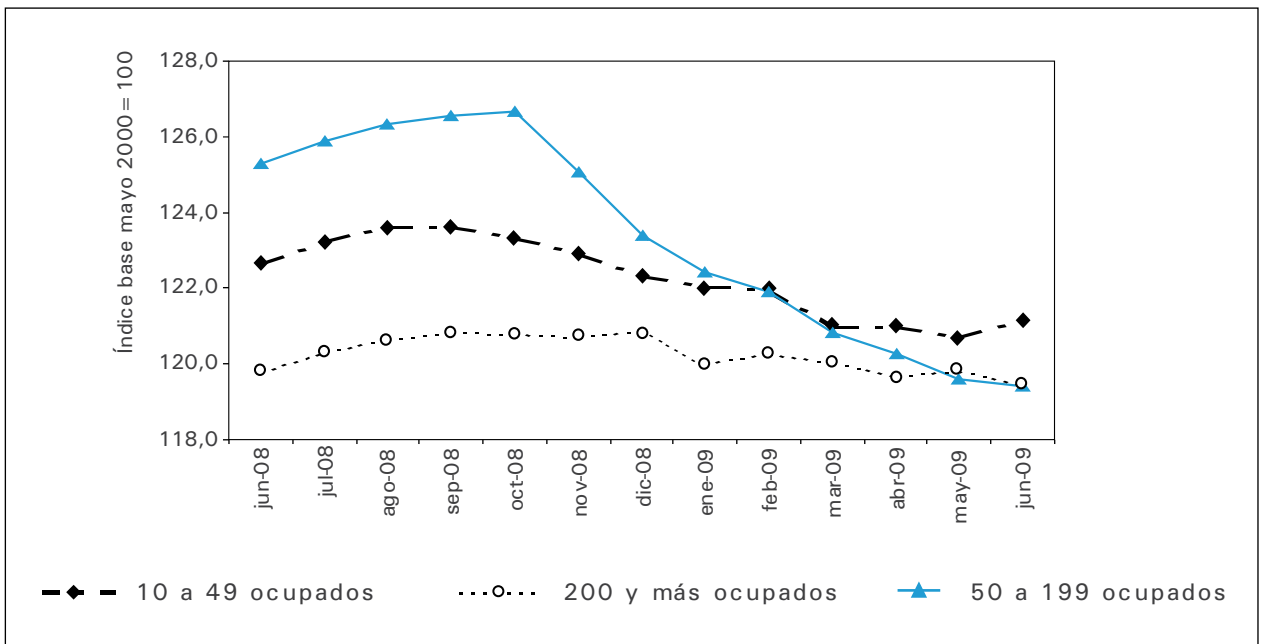


4

Fuente: Dirección General de Estadística y Censos (Ministerio de Hacienda GCBA) sobre la base de datos de MTEYSS-DGEYC. EIL 2009.

G5

Evolución del empleo privado formal por tamaño de la empresa (Índice base mayo 2000 = 100). Ciudad de Buenos Aires. Junio 2008/ junio 2009



Fuente: Dirección General de Estadística y Censos (Ministerio de Hacienda GCBA) sobre la base de datos de MTEYSS-DGEYC. EIL 2008 y 2009.

C1 | Variación porcentual respecto al mes anterior del empleo privado formal por rama de actividad. Ciudad de Buenos Aires. junio 2008 / junio 2009

Período	Industria manufacturera	Construcción	Comercio/ Hoteles y restaurantes	Transporte, almacenamiento y comunicación.	Act. financieras, serv. inmobiliarios y a las empresas	Serv. comunitarios, sociales y personales n.c.p.	Electricidad, gas y agua
2008							
Junio	0,4	0,4	0,0	-0,7	0,0	-0,1	-0,1
Julio	-0,3	0,5	0,8	0,0	1,3	0,5	-9,2
Agosto	0,6	0,9	-0,1	-0,5	0,5	0,6	-0,8
Septiembre	0,0	-0,6	-0,2	-0,4	0,5	0,5	-1,0
Octubre	0,2	-2,5	-1,1	1,1	0,4	0,5	-1,4
Noviembre	-0,7	-0,4	-0,8	-0,9	-0,3	-0,3	2,2
Diciembre	0,2	-4,7	-0,5	-0,5	0,1	-0,7	1,3
2009							
Enero	0,2	-0,4	-1,2	-0,5	0,1	-1,6	-1,2
Febrero	-0,8	0,4	-0,4	0,4	0,0	0,5	-3,3
Marzo	-0,6	-2,6	-0,8	-0,6	-1,7	1,7	-0,6
Abril	-0,2	-0,9	0,0	0,0	-0,7	0,3	-2,5
Mayo	-0,3	-2,3	0,0	-0,4	0,0	0,1	-0,6
Junio	0,1	-0,9	0,2	-0,2	0,0	0,2	-3,9

Fuente: Dirección General de Estadística y Censos (Ministerio de Hacienda GCBA) sobre la base de datos de MTEYSS-TDGEYC. EIL 2008 y 2009.

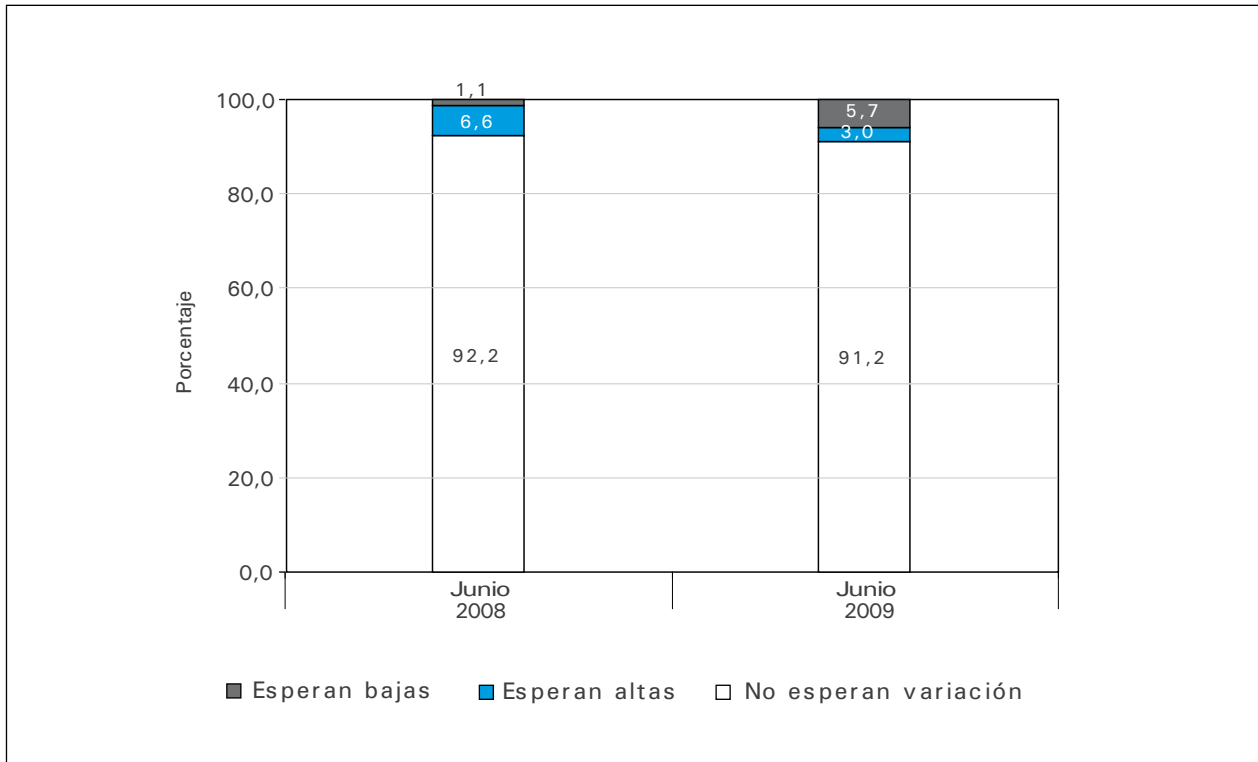
El derrape de la actividad y sus efectos en el mercado de trabajo se advertían, desde 2008, en la economía global, sin embargo no afectaba en forma pareja a las distintos sectores. Al respecto, Electricidad, gas y agua –cuyo peso relativo es ínfimo en lo que refiere al mercado laboral de la Ciudad– experimenta una caída del empleo casi ininterrumpida desde junio de 2008 hasta junio de 2009. Esta dinámica desfavorable coincide, aunque con menores disminuciones relativas, en actividades más relevantes en cuanto a la composición del empleo en la Ciudad. Las caídas más bruscas de empleo se advierten en la Construcción a partir de septiembre de 2008; mientras que en Transporte, almacenamiento y comunicaciones y Comercio, Hoteles y restaurantes se observan leves disminuciones de empleo durante todo el período, al tiempo que la merma de personal en la Industria, también con ligeras variaciones porcentuales, repercute en forma más intensiva en 2009.

El cuadro se completa con Actividades financieras, servicios inmobiliarios y a las empresas y Servicios

comunitarios, sociales y personales, que son las menos golpeadas en términos de empleo. Esto aminora los impactos en el mercado de trabajo de la Ciudad, puesto que estas actividades representan alrededor del 40% del mismo.

Diversos pronósticos se han esgrimido en cuanto a la probable duración de esta crisis. Las proyecciones, variantes y divergentes según la fuente, ubican la finalización de esta crisis en las postrimerías de 2009, con una lenta recuperación.

En este marco, los empresarios de la Ciudad de Buenos Aires pronosticaban, en junio de 2009, incrementar las desvinculaciones de personal. Si se compara la evolución de las expectativas empresarias con respecto a 2008, se advierte un aumento de 4,6 puntos porcentuales en el peso relativo de empresarios que esperaban bajas de personal. No obstante, 9 de cada 10 empresarios no esperaban, en junio de este año, efectuar variaciones en la planta de trabajadores.



Fuente: Dirección General de Estadística y Censos (Ministerio de Hacienda GCBA) sobre la base de datos de MTEYSS-DGEYC. EIL 2008 y 2009.

6

Por consiguiente, si bien los efectos de la recesión mundial impactaron en el mercado de trabajo de la Ciudad de Buenos Aires –desacelerando el crecimiento o directamente revirtiendo las tendencias positivas de los últimos años–, no afectaron de manera homogénea a las distintas actividades y por tamaño de empresa, siendo la Construcción y las empresas medianas las que experimentaron mayores caídas de empleo. Sin embargo, cabe señalar, que este impacto, incluso en la economía nacional, no alcanza aún la profundidad que adquirió en el plano internacional.