
 399

INFORME DE RESULTADOS
OCUPACIÓN E INGRESOS | 09 TRIMESTRE I

Ocupación e Ingresos - Ciudad de Buenos Aires

- Trimestre I de 2009 -

1. Evolución de los principales indicadores laborales de la Ciudad.

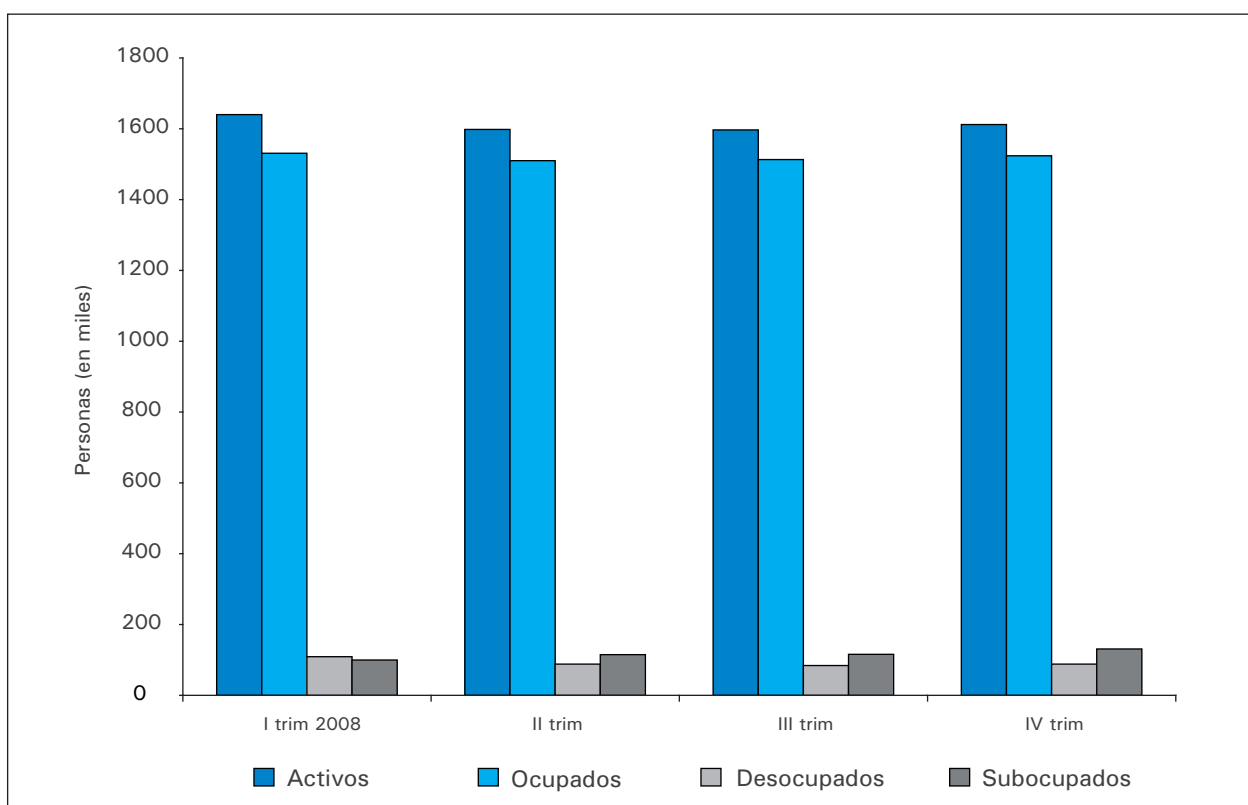
Se presenta el informe sobre la evolución y situación de las tasas básicas relativas al mercado de trabajo en la Ciudad de Buenos Aires (actividad, empleo, desocupación, subocupación) para el primer trimestre de 2009.

En el primer trimestre de 2009 se produjo un aumento interanual de la desocupación, que se incrementó de 6,6% en el primer trimestre de 2008 a 7,8% en el mismo período del presente año. El

número de desocupados que residen en la Ciudad alcanza las 128.000 personas, lo que implica que desde el primer trimestre de 2008, se incorporaron a dicha condición 19.000 personas. De esta forma, la tasa de desempleo en la Ciudad muestra un ascenso luego de ocho períodos consecutivos de bajas. A pesar de este incremento, la tasa del distrito metropolitano continúa siendo inferior a la del total de aglomerados urbanos del país que se ubicó en 8,4% (el mismo valor que en el primer trimestre de 2008).

G1 | Principales indicadores laborales de los residentes. Ciudad de Buenos Aires. Trimestre I 2008/ I trimestre 2009

1



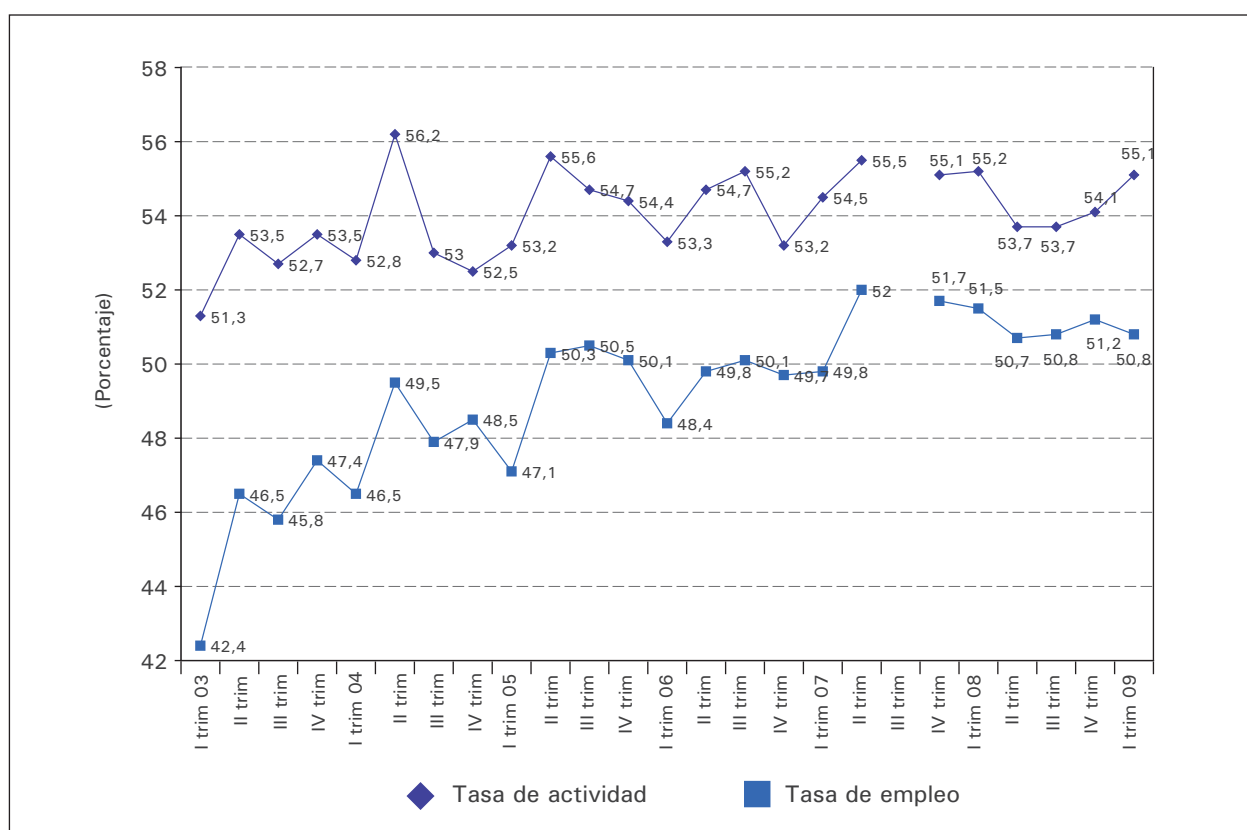
Fuente: CEDEM - DGEYC, sobre la base de los datos del INDEC, Encuesta Permanente de Hogares.

C1 | Principales indicadores laborales de los residentes. Tasas, variación (porcentaje) y población. Ciudad de Buenos Aires. Trimestre I de 2009

	Tasa (porcentaje)	Variación Interanual	Personas
Actividad	55,1	-0,2	1.640.000
Empleo	50,8	-1,4	1.512.000
Desocupación	7,8	18,2	128.000
Subocupación	8,1	32,8	133.000

Fuente: CEDEM - DGEYC, sobre la base de los datos del INDEC, Encuesta Permanente de Hogares.

G2 | Evolución de las tasas de actividad y empleo. Ciudad de Buenos Aires. Trimestre I 2003/ trimestre I 2009¹



¹ No hay datos disponibles para el tercer trimestre de 2007.

Fuente: CEDEM - DGEYC, sobre la base de los datos del INDEC, Encuesta Permanente de Hogares.

Desde el segundo trimestre de 2008 existe una tendencia al descenso interanual simultáneo en las tasas de actividad y empleo. Hasta el cuarto trimestre de 2008, inclusive, la tasa de actividad caía más que la de empleo, redundando en un descenso en la tasa de desocupación. En cambio, en el primer trimestre de 2009 fue la tasa de empleo la que mostró un descenso mayor que la de actividad, dando como resultado un incremento en la desocupación.

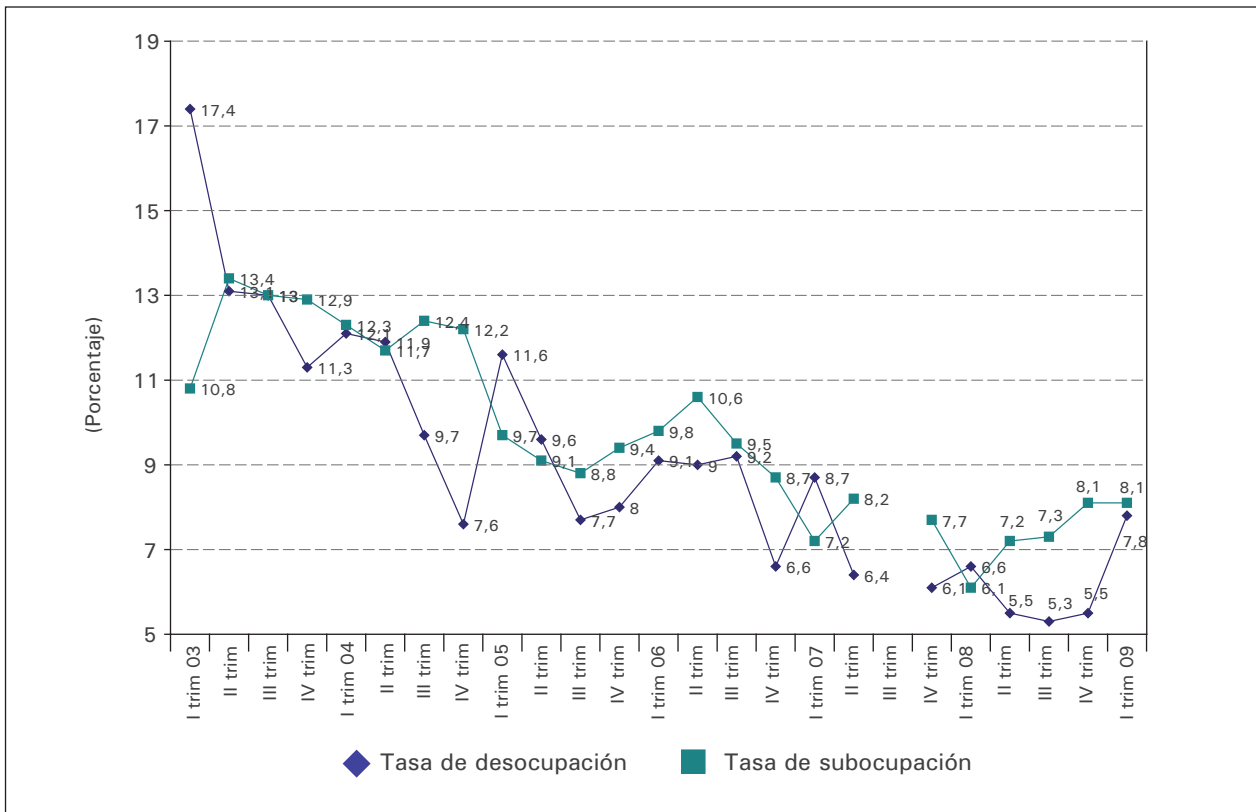
En efecto, la tasa de actividad evidenció en el primer trimestre de 2009 un decrecimiento de 0,2% en re-

lación con el primer trimestre de 2008, pasando de 55,2% a 55,1%.

Por su parte, la tasa de empleo cayó 1,4%, descendiendo de 51,5% en el primer trimestre de 2008 a 50,8%, en igual período de 2009. En términos absolutos esto significa que 19.000 personas que tenían un empleo en el primer trimestre de 2008 dejaron de tenerlo en el último año, pasando a ocupar las filas de los desocupados.

G3

Evolución de las tasas de desocupación y subocupación. Ciudad de Buenos Aires. Trimestre I 2003/ trimestre I 2009¹



¹ No se encuentran datos disponibles para el tercer trimestre de 2007.

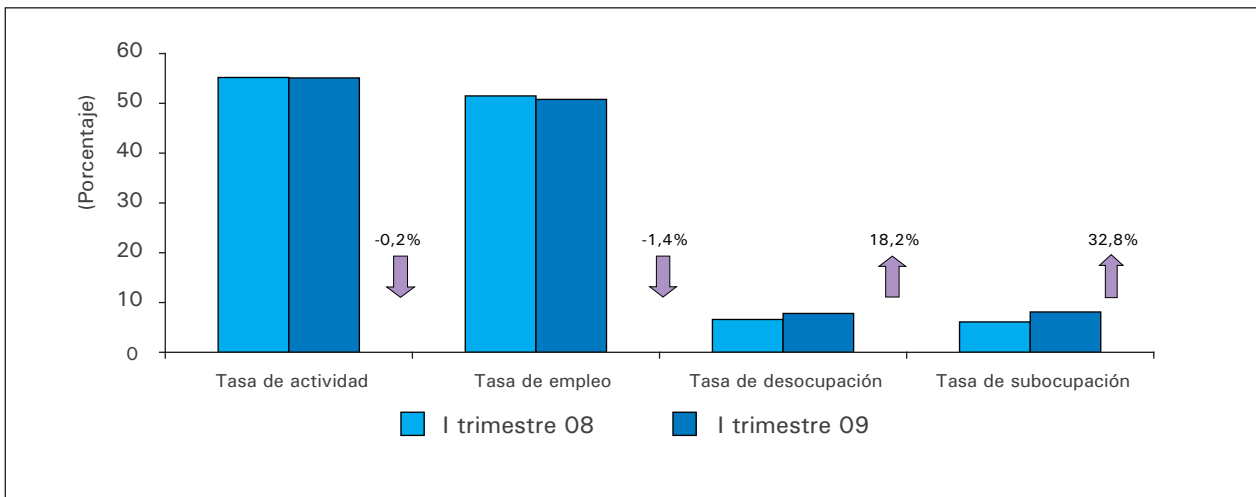
Fuente: CEDEM - DGEYC, sobre la base de los datos del INDEC, Encuesta Permanente de Hogares.

La subocupación también mostró un incremento respecto del primer trimestre de 2008 (32,8%), pasando del 6,1% al 8,1%. Este incremento implica que en el último año 33.000 personas ocupadas que desean trabajar más horas, poseen empleos de menos de 35 horas semanales. Esto significa que no sólo a

disminuido la cantidad de puestos de trabajo en el último año, sino que la calidad horaria de los mismos también declinó. A pesar de este comportamiento de la tasa de subocupación en la Ciudad, al igual que la tasa de desempleo, la misma sigue siendo menor a la del total nacional (9,1%)

G4

Principales indicadores laborales y variaciones interanuales. Ciudad de Buenos Aires. Trimestre I 2008 - trimestre I 2009



Fuente: CEDEM - DGEYC, sobre la base de los datos del INDEC, Encuesta Permanente de Hogares.

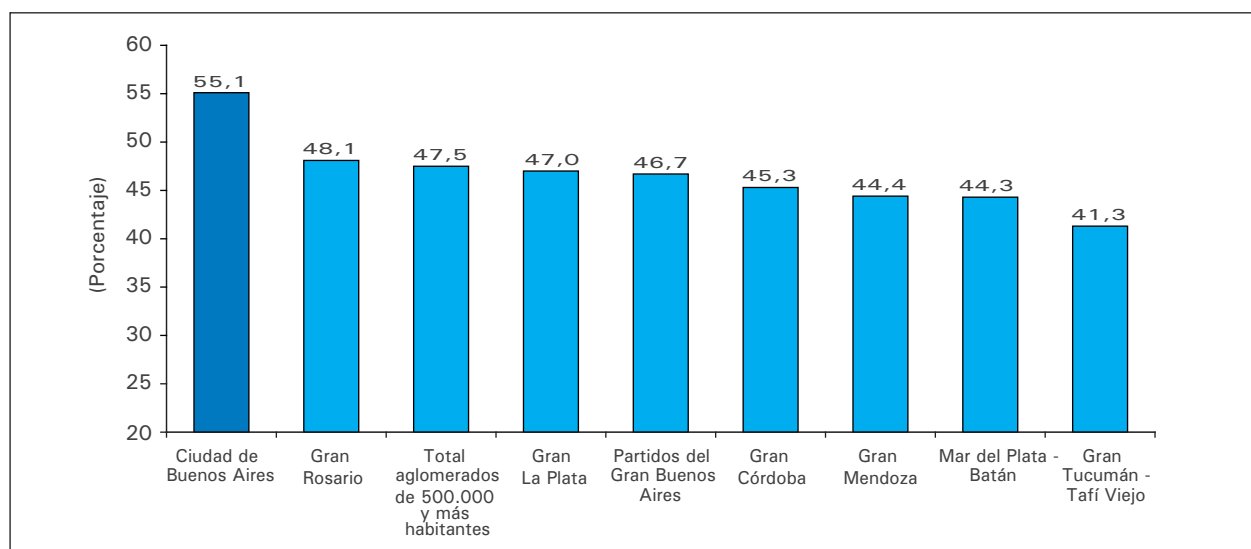
2. Comparación de la situación ocupacional en la Ciudad con los demás aglomerados de más de 500.000 habitantes.

A pesar de las bajas interanuales experimentadas en las tasas de actividad y empleo de la Ciudad de Buenos Aires, si se comparan esos niveles con los vigentes en el resto de las ciudades de más de

500.000 habitantes, se observa que los de la Ciudad son los más elevados.

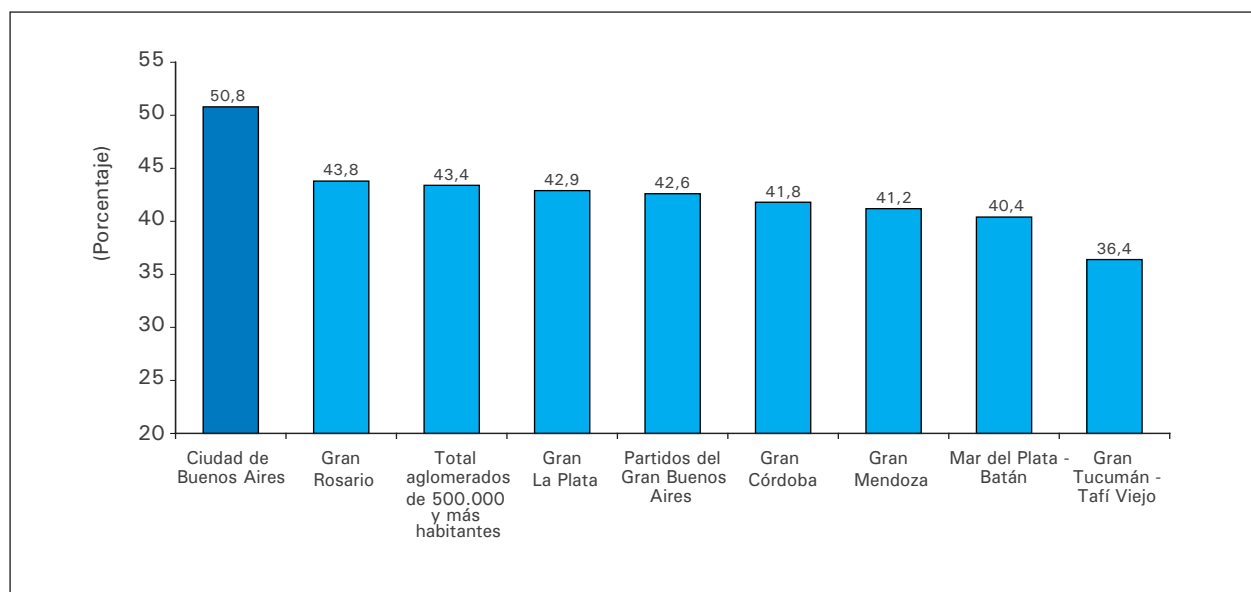
La Ciudad registró en el primer trimestre de 2009 una de las tres menores tasas de desocupación (7,8%), sólo mejorada por Gran La Plata (6,8%) y Gran Mendoza (5,8%) También presentó la segunda tasa de subocupación más baja en el primer trimestre de 2009 (8,1%), si se compara con el resto de los aglomerados de más de 500.000 habitantes.

G5 | Tasas de actividad (porcentaje). Ciudad de Buenos Aires y demás aglomerados con más de 500.000 habitantes. Trimestre I 2009



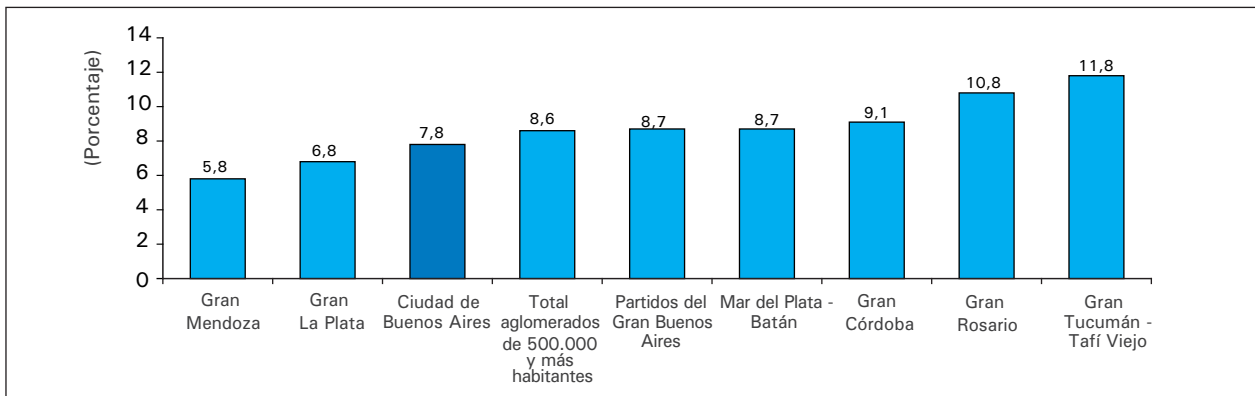
Fuente: CEDEM - DGEYC, sobre la base de los datos del INDEC, Encuesta Permanente de Hogares.

G6 | Tasas de empleo (porcentaje). Ciudad de Buenos Aires y demás aglomerados con más de 500.000 habitantes. Trimestre I 2009



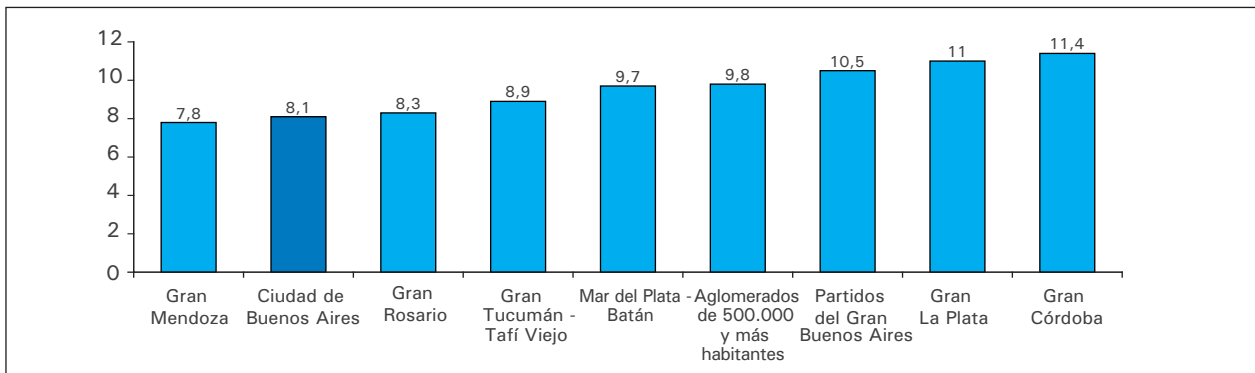
Fuente: CEDEM - DGEYC, sobre la base de los datos del INDEC, Encuesta Permanente de Hogares.

G7 | Tasas de desocupación (porcentaje) Ciudad de Buenos Aires y demás aglomerados con más de 500.000 habitantes. Trimestre I 2009



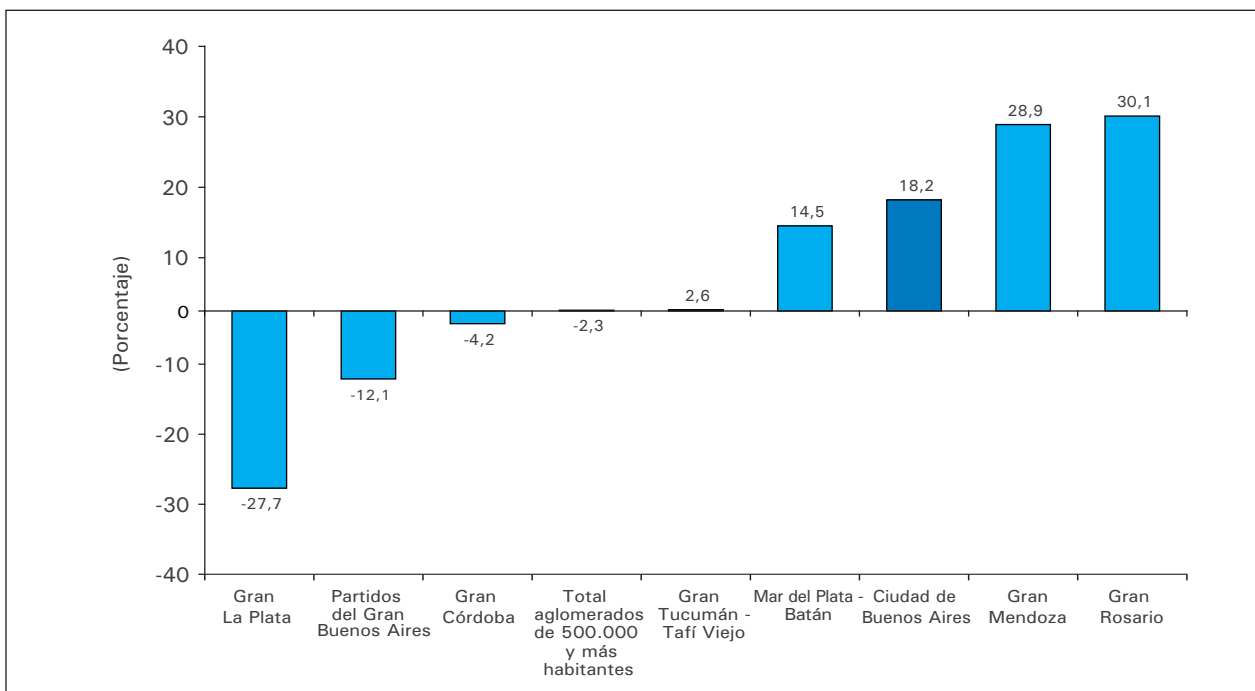
Fuente: CEDEM - DGEYC, sobre la base de los datos del INDEC, Encuesta Permanente de Hogares.

G8 | Tasas de subocupación (porcentaje). Ciudad de Buenos Aires y demás aglomerados con más de 500.000 habitantes. Trimestre I 2009



Fuente: CEDEM - DGEYC, sobre la base de los datos del INDEC, Encuesta Permanente de Hogares.

G9 | Evolución interanual de las tasas de desocupación (porcentaje). Ciudad de Buenos Aires y demás aglomerados con más de 500.000 habitantes. Trimestre I 2009



Fuente: CEDEM - DGEYC, sobre la base de los datos del INDEC, Encuesta Permanente de Hogares.

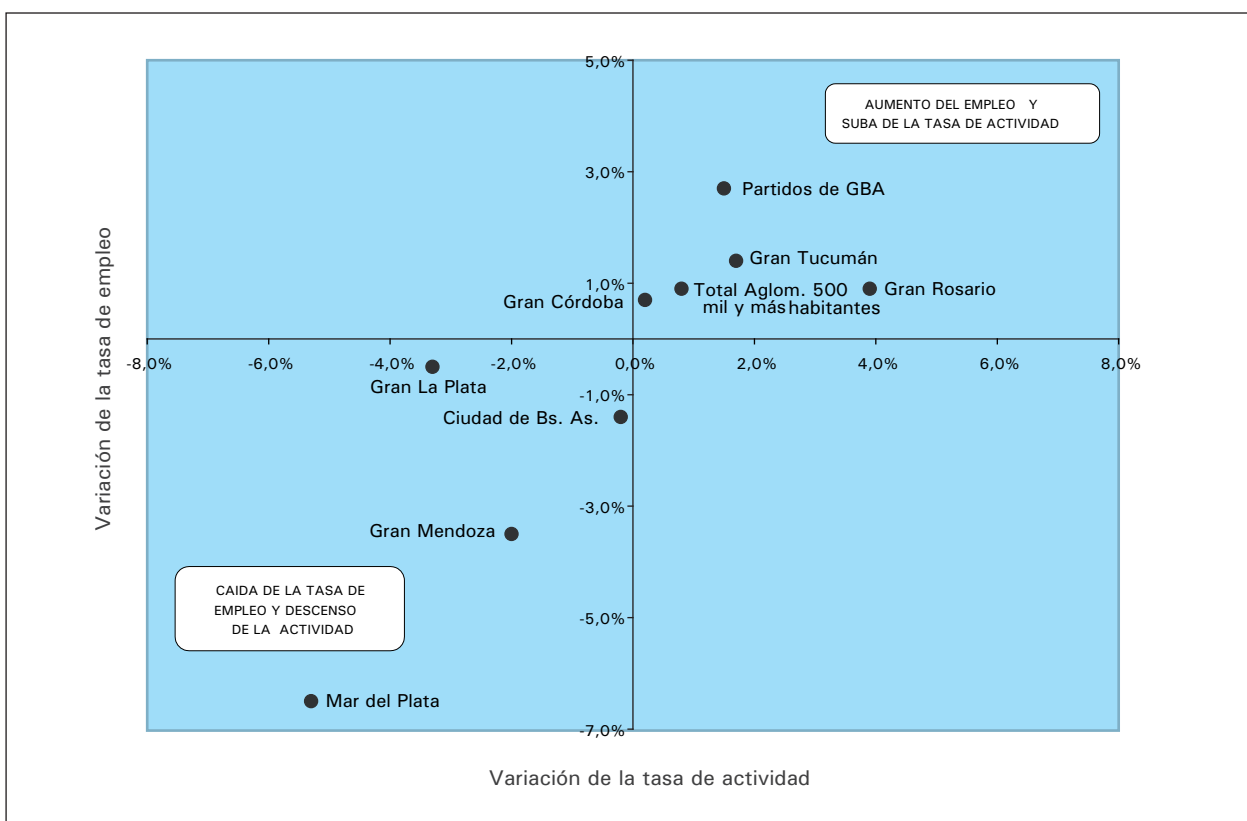
Respecto a las variaciones interanuales en la desocupación, la Ciudad fue uno de los cinco aglomerados de 500.000 habitantes y más que mostró un incremento porcentual (18,2%). Esto significa que a pesar de los incrementos en las tasas de desocupación y de subocupación la Ciudad mantiene niveles inferiores al resto de los aglomerados.

Como se observa en el gráfico siguiente, la Ciudad de Buenos Aires, junto con Gran Mendoza y Mar del Plata fueron los aglomerados de 500.000 habitantes o más que en el primer trimestre de 2009 presentaron un ascenso interanual de la desocupación determinado por un decrecimiento mayor en la

tasa de empleo que en la de actividad. Gran Rosario y Gran Tucumán-Tafí Viejo también exhibieron incrementos en la desocupación, pero en estos casos la suba se explica por un ascenso superior de la tasa de actividad que de la de empleo.

En contraste, los Partidos del Gran Buenos Aires y Gran Córdoba evidenciaron bajas interanuales en el desempleo explicadas por un mayor ascenso en la tasa de empleo que en la tasa de actividad. De igual forma, Gran La Plata tuvo una caída interanual de la desocupación pero no se debió a incrementos en la tasa de empleo sino a una caída más pronunciada en la tasa de actividad que en la de empleo.

G10 | Evolución de las tasas de actividad y de empleo. Aglomerados de más de 500.000 habitantes. Trimestre I 2008- trimestre I 2009



Fuente: CEDEM - DGEYC, sobre la base de los datos del INDEC, Encuesta Permanente de Hogares.

3. Evolución del empleo privado formal en la Ciudad de Buenos Aires.

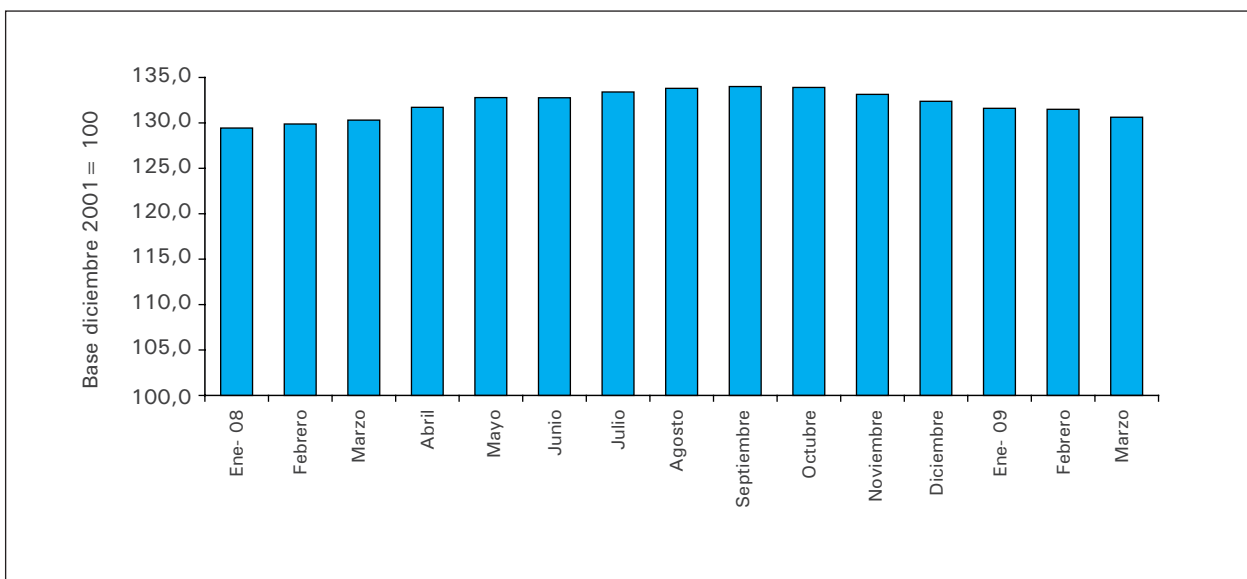
En este apartado se analizan datos provenientes de la Encuesta de Indicadores Laborales (EIL), elaborados por la Dirección General de Estadística y Censos del Gobierno de la Ciudad en conjunto con el Ministerio de Trabajo, Empleo y Seguridad Social de la Nación. Dicha encuesta mide la evolución del empleo privado y formal del conjunto de empresas de 10 y más ocupados localizadas en la Ciudad de Buenos Aires.

Durante el mes de marzo de 2009, el empleo formal privado se mantuvo prácticamente estable, registrando una leve suba interanual de 0,2%. De esta manera, como se observa en el gráfico siguiente, continúa la tendencia a la desaceleración del crecimiento, iniciada en octubre de 2008.

Al analizar la evolución del empleo formal privado según el tamaño de la empresa se observa que en marzo de 2009, las grandes empresas (con 200 y más empleados) y las pequeñas (10 a 49 empleados) tuvieron un ritmo de crecimiento mayor al promedio

G11

Evolución del empleo privado formal, base diciembre 2001 = 100. Ciudad de Buenos aires. Enero 2008/ marzo 2009



Fuente: Dirección General de Estadística y Censos (Ministerio de Hacienda GCBA) y Ministerio de Trabajo, Empleo y Seguridad Social. Encuesta de Indicadores Laborales.

(2,2% y 0,3%, respectivamente), en tanto que las medianas evidenciaron, al igual que en febrero, un descenso interanual (1,5%)

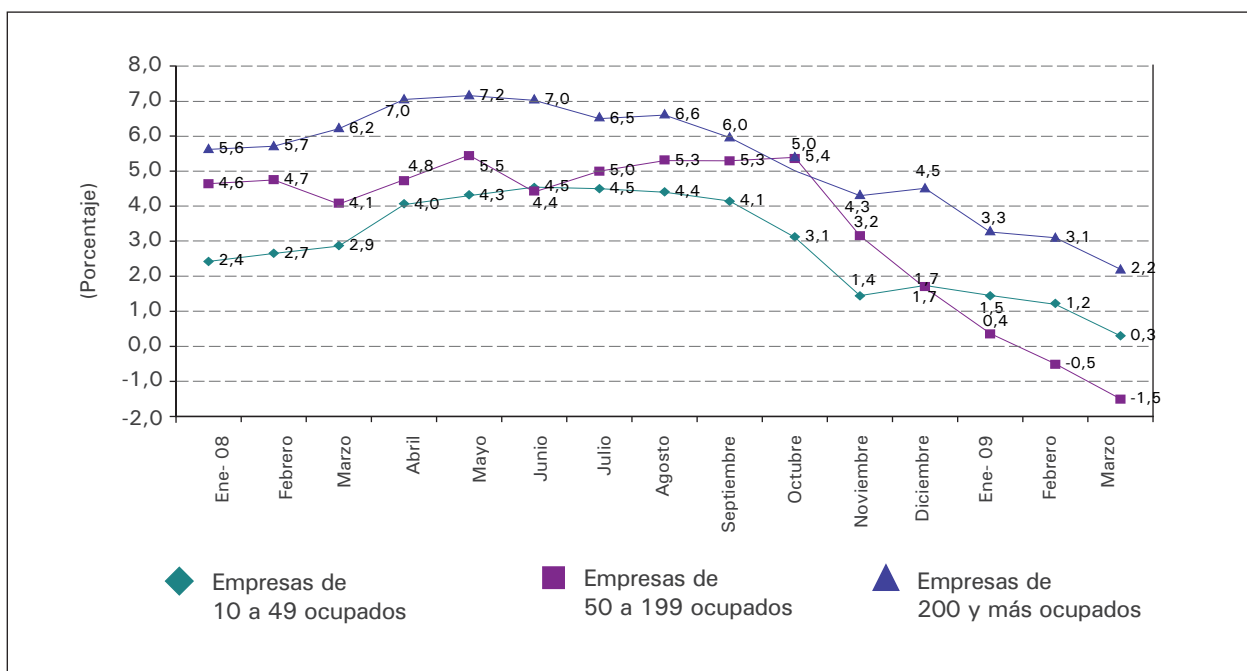
Como se puede observar en el gráfico siguiente, desde comienzos de 2008 son las grandes empresas las que presentan incrementos interanuales más intensos que el resto, manteniéndose constante desde entonces la brecha entre las variaciones en el empleo de las

grandes empresas y las medianas y pequeñas.

Si bien el nivel de empleo en todas las empresas muestra una desaceleración, es para destacar el comportamiento en las medianas, puesto que si bien en octubre de 2008 habían superado los niveles de las grandes, a partir de ese momento su nivel de empleo comenzó a decrecer fuertemente hasta llegar a las bajas interanuales actuales.

G12

Empleo privado formal. Variaciones interanuales según tamaño de la empresa. Ciudad de Buenos Aires. Enero 2008/ marzo 2009

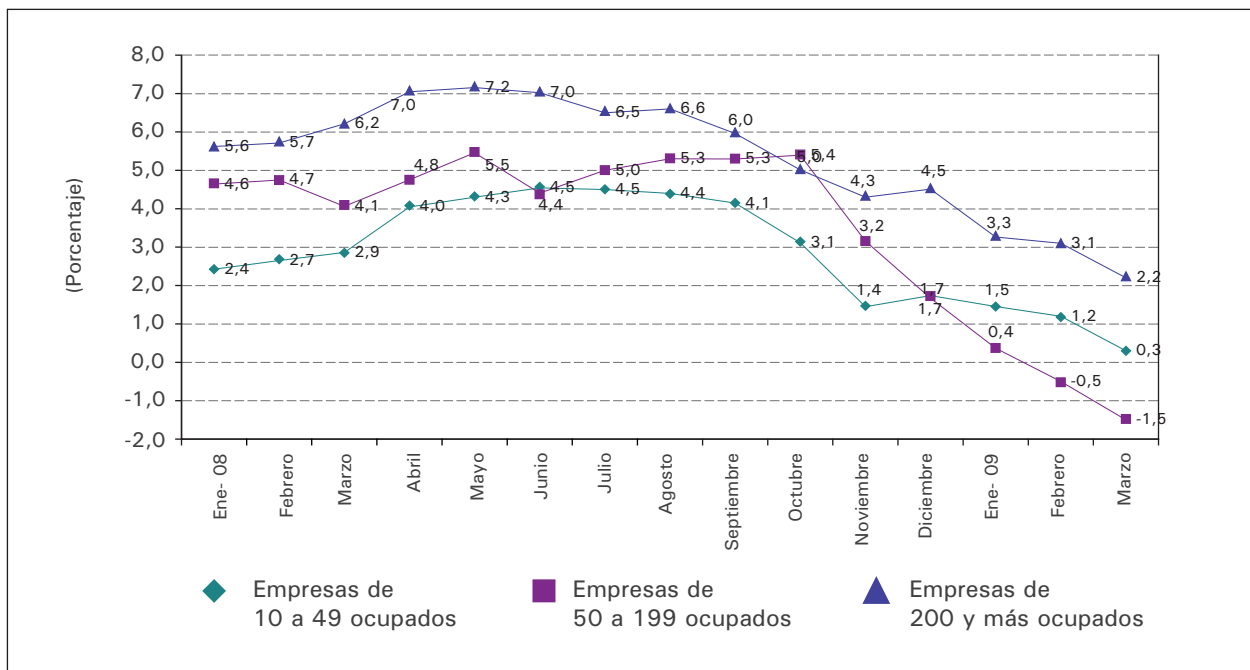


Fuente: Dirección General de Estadística y Censos (Ministerio de Hacienda GCBA) y Ministerio de Trabajo, Empleo y Seguridad Social. Encuesta de Indicadores Laborales.

Respecto del comportamiento del empleo formal y privado en los sectores productores de bienes e infraestructura, la única rama que mostró una suba interanual fue Industria manufacturera (0,5%), si bien ese incremento fue bastante menor que en meses anteriores. El resto de las ramas exhibió bajas interanuales: Electricidad, gas y agua tuvo el descenso

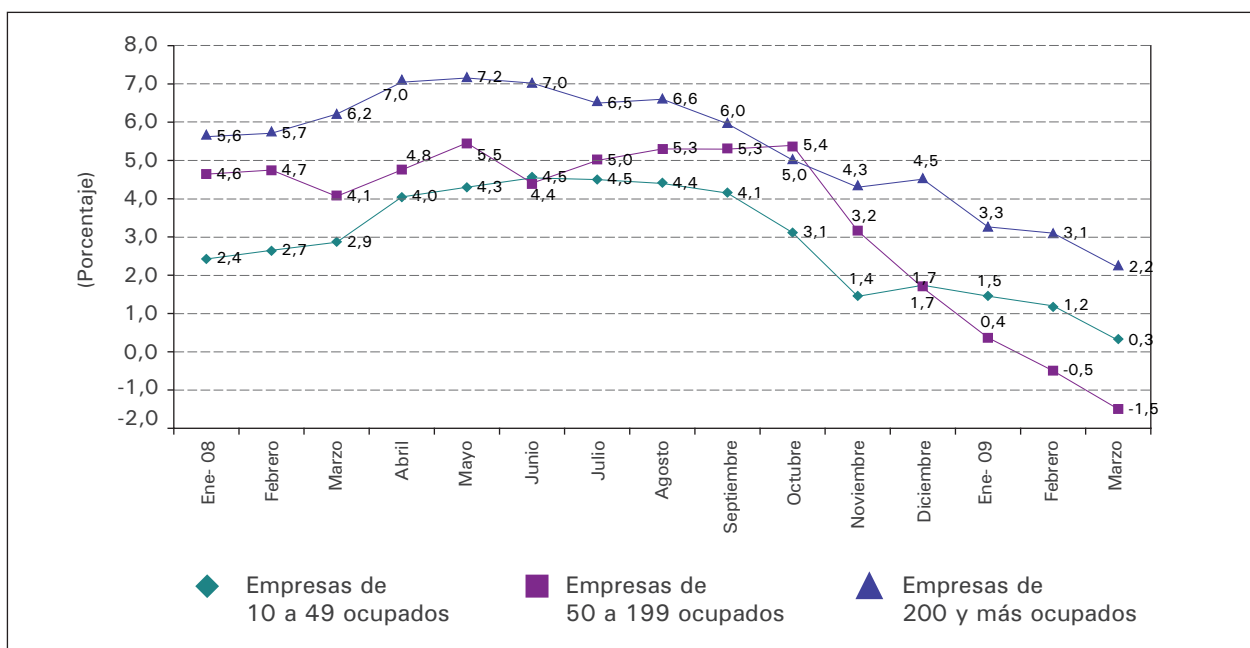
más pronunciado (8,9%), mostrando caídas desde febrero de 2008; la rama Construcción mostró su primera baja en el nivel de empleo (3,6%), luego de un año de incrementos consecutivos; Transporte, almacenaje y comunicaciones tuvo un descenso menor (1,8%), evidenciando decrecimientos desde el mes de enero.

G13 | Empleo privado formal. Tasas de variación interanual en los sectores productores de bienes e infraestructura. Ciudad de Buenos Aires. Enero 2008/ marzo 2009



Fuente: Dirección General de Estadística y Censos (Ministerio de Hacienda GCBA) y Ministerio de Trabajo, Empleo y Seguridad Social. Encuesta de Indicadores Laborales.

G14 | Empleo privado formal. Tasas de variación interanual en los sectores productores de servicios y comercio. Ciudad de Buenos Aires. Enero 2008/ marzo 2009



Fuente: Dirección General de Estadística y Censos (Ministerio de Hacienda GCBA) y Ministerio de Trabajo, Empleo y Seguridad Social. Encuesta de Indicadores Laborales.

En cuanto a los sectores productores de servicios y comercio, el mayor incremento interanual lo tuvo la rama *Servicios Comunes, Sociales y Personales* (3,7%), seguido de cerca por *Servicios financieros y a empresas* (3,5%) La rama *Comercio, restaurantes y hoteles*, que muestra caídas en el nivel de empleo desde noviembre de 2008, tuvo una baja interanual de 3,3% en marzo.

4. Nivel salarial

A continuación se presenta un breve análisis de la evolución de los salarios pagados en la economía, en base al seguimiento del índice de salarios elaborado por el INDEC¹. Si bien esta serie se refiere a lo sucedido en el total del país, la misma puede utilizarse como aproximación de las tendencias más significativas².

En el mes de marzo de 2009 el índice general de salarios observó un incremento interanual de 23,4%. Al igual que desde abril de 2008, la apertura de este índice general, evidencia que fue el sector privado no registrado el que mostró el mejor desempeño, incrementándose 35,1% *versus* 22,1% del sector privado registrado y 17,9% del público.

De esta forma, se observa que desde junio de 2007 a marzo de 2008, los salarios del sector público eran los que más crecían, en tanto que a partir de esa fecha comenzaron a ubicar su crecimiento por debajo del sector privado no registrado, aunque continuaban con incrementos más altos que el privado registrado. En cambio a partir de enero de 2009 el sector público volvió a evidenciar los niveles de crecimiento más bajos si se compara con los otros sectores, tal como sucedió durante el año 2006.

De esta forma a pesar de que los salarios del sector privado registrado no muestran un crecimiento superior al promedio desde mayo de 2007, siguen siendo los que presentan los niveles más altos si se compara el nivel salarial de marzo de 2009 con los salarios vigentes en diciembre de 2001. Si bien el índice general nominal casi se triplicó desde entonces (191%), las subas fueron disímiles según segmento. El sector privado registrado tuvo el mayor incremento (227,9%), seguido por el sector privado no registrado (192,5%) y muy por detrás por el público (128%).

Lo mismo sucede si se analiza la evolución del salario real. Desde diciembre de 2001 hasta marzo de 2009 el nivel general exhibe, de acuerdo a los datos del INDEC, una suba real de 28,7%. Los salarios del sector privado registrado mostraron el mayor aumento (45%), seguidos por el del sector privado no registrado (29,4%), en tanto que el crecimiento real del sector público fue muchísimo más bajo (0,9%) Hay que destacar que recién en el mes de agosto de 2008, los salarios del sector público exhibieron una mejora real respecto del nivel salarial de fines de 2001.

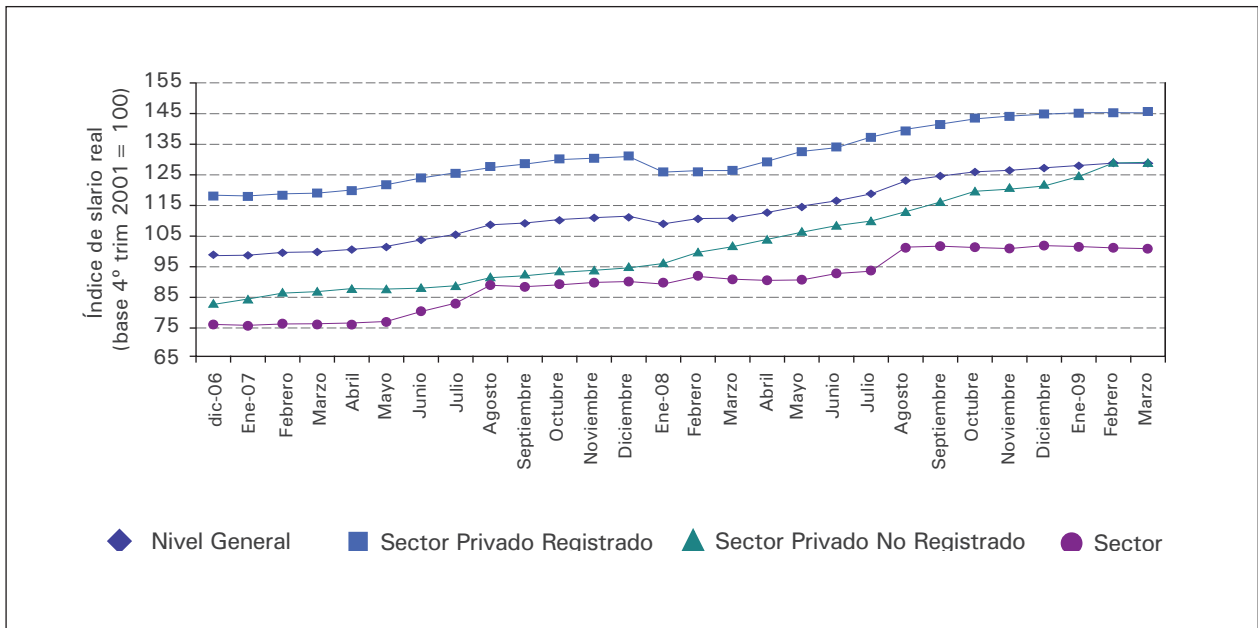
En cuanto a las variaciones interanuales del salario real³, se observa que, desde marzo de 2008, el nivel general se incrementó 16,7%, impulsado por los salarios del sector privado no registrado (28,6%) Las subas en los salarios del sector privado registrado y del sector público se ubicaron por debajo del promedio (15,1% y 11,6%, respectivamente).

En el gráfico 15, se evidencia una brecha sostenida entre las distintas series de salarios, destacándose la distancia entre los ingresos de los asalariados privados formales y el resto de los trabajadores. El nivel salarial del sector privado no registrado muestra un continuo crecimiento que lo va aproximando muy lentamente a los niveles del sector registrado, en tanto que el sector público evidencia, en los últimos meses, un estancamiento en su crecimiento.

¹ Se debe mencionar que desde el mes de enero de 2007 las mediciones del IPC por parte del INDEC se presentan como poco confiables, cuestión que puede estar influyendo en las mediciones de la evolución de los salarios.

² Dicho índice considera a los salarios como precios, por lo cual se procura aislar al indicador de variaciones tales como la cantidad de horas efectivamente trabajadas, el ausentismo o los pagos especiales por productividad, entre otros conceptos. La información sobre el índice general de salarios se desagrega en tres sectores: Privado registrado, Privado no registrado y Público.

³ Para obtener las variaciones reales del índice se utilizó información del Índice de Precios al Consumidor, que como se mencionó anteriormente presenta poca confiabilidad, lo que alteraría los resultados de la evolución del salario real.



Fuente: CEDEM - DGEYC, sobre la base de los datos del INDEC.

Anexo

Definiciones básicas

Población económicamente activa

Son aquellas personas que tienen una ocupación o que sin tenerla la están buscando activamente. Está compuesta por la suma de la población ocupada y la población desocupada.

Población ocupada

Son aquellas personas que tienen por lo menos una ocupación, esto significa que en la semana de referencia han trabajado por lo menos una hora en una actividad económica.

Población desocupada

Son aquellas personas que no tienen ocupación y están buscando activamente trabajo.

Población subocupada

Son aquellas personas que estando ocupadas trabajan menos de 35 horas semanales por razones involuntarias y desean trabajar más horas. Esta variable se divide entre subocupados demandantes (aquellos que buscan activamente otra ocupación) y no demandantes (aquellos que no están buscando activamente otra ocupación)

Tasa de actividad

Porcentaje entre la población económicamente activa y el total de la población.

Tasa de empleo

Porcentaje entre la población ocupada y el total de la población.

Tasa de desocupación

Porcentaje entre la población desocupada y la población económicamente activa.

Tasa de subocupación

Porcentaje entre la población subocupada y la población económicamente activa.