
↓ 397

INFORME DE RESULTADOS
MORTALIDAD INFANTIL | PERÍODO 1990/2008

Mortalidad Infantil

Ciudad de Buenos Aires. Período 1990 / 2008

La mortalidad infantil es considerada como uno de los indicadores más sensibles de las condiciones de salud de la población. Por otra parte es ampliamente conocida la asociación entre la mortalidad infantil y las condiciones de vida. De esta manera, la mortalidad infantil se convirtió, entonces, no sólo en indicador de salud, sino también de otros aspectos sociales, ya que reflejan la distribución y disponibilidad de los servicios de saneamiento, salud y educación de la población. El supuesto que subyace es que el niño al nacer está expuesto a ciertos factores del medio que inciden en su salud y que se reflejan en el nivel de esta tasa. Entre esos factores deben mencionarse la situación habitacional, el ambiente sanitario, la nutrición de la madre y del niño, los programas de inmunización y control de las enfermedades, además del propio estado de salud que el recién nacido presenta, el que también es el resultado del interjuego de factores como los mencionados y de factores biológicos.

En los últimos diecinueve años se registra en la Ciudad Autónoma de Buenos Aires una disminución sostenida de la tasa de mortalidad infantil, entre los años 1990 y 2008 la misma se reduce en un 54%, ya que mientras que en 1990 el nivel de la tasa era de 16 por mil, en el año 2008 llega al 7,3 por mil. No debe dejar de mencionarse algunas oscilaciones coyunturales registradas en el nivel de la tasa, si bien desde el año 1998 hasta el 2001 se observa un continuo descenso de la mortalidad infantil, en los años 2002 y 2003 se registra un incremento de la misma y, a partir de allí, se reinicia la tendencia descendente.

La mortalidad durante el primer año de vida puede dividirse en dos etapas principales, cada una de ellas con una etiología diferente, la mortalidad neonatal que ocurre durante las primeras cuatro semanas de vida y la mortalidad postneonatal que se produce durante el resto del primer año de vida. La primera sirve como indicador del componente de la mortalidad infantil que puede atribuirse a factores endógenos (vicios de conformación congénita, nacimiento prematuro, consecuencias del parto, etc.), mientras que la tasa postneonatal sirve como indicador de la mortalidad infantil de origen exógeno (enfermedades infectocontagiosas, del aparato respiratorio, diarrea y enteritis). Entre los años extremos del período presentado, la primera se redujo el 54% y la segunda el 57%, aunque partiendo de niveles muy diferentes.

C1 | Tasas de mortalidad infantil, neonatal y postneonatal (por mil). Ciudad de Buenos Aires. Años 1990/2008

Año	TMI	Neonatal	Postneonatal
1990	16,0	10,7	5,3
1991	13,6	8,5	5,1
1992	14,4	10,2	4,2
1993	15,4	10,4	5,0
1994	14,0	9,6	4,4
1995	12,5	8,3	4,2
1996	14,3	9,6	4,7

continúa →

C1 | CONTINUACIÓN

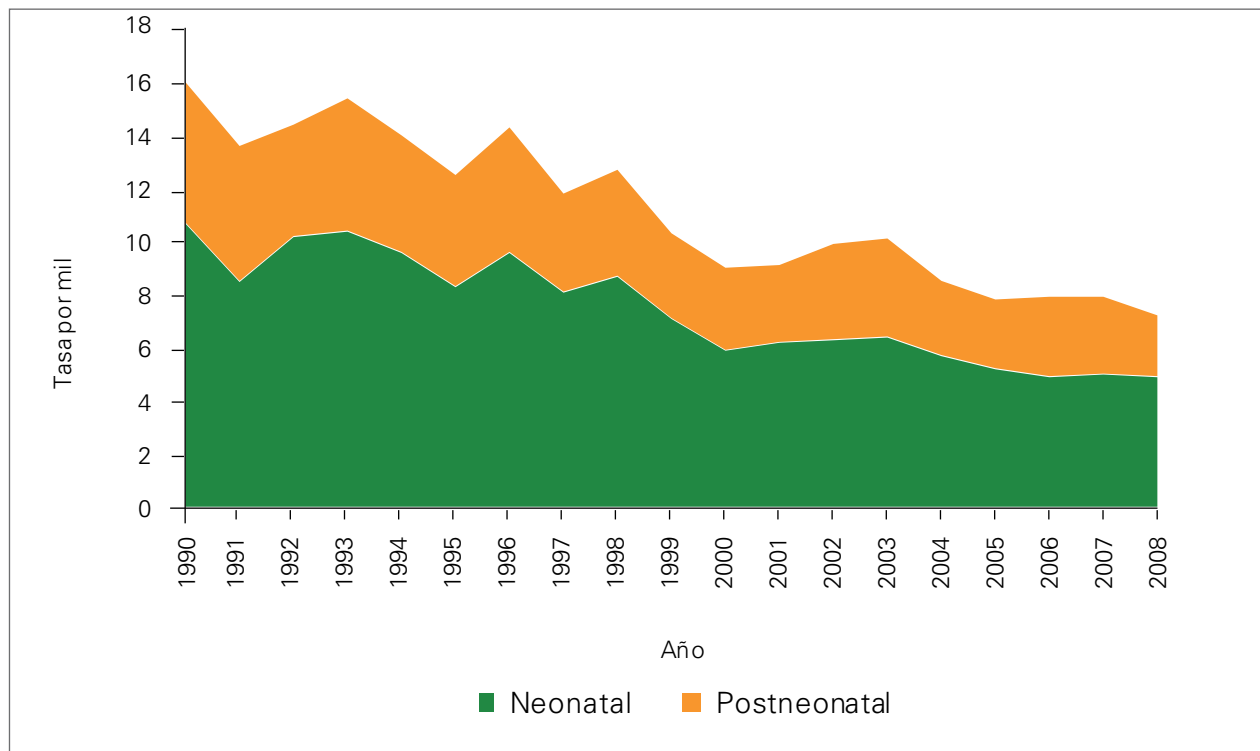
Año	TMI	Neonatal	Postneonatal
1997	11,8	8,1	3,7
1998	12,6	8,7	4,0
1999	10,3	7,1	3,2
2000	9,0	5,9	3,1
2001	9,1	6,2	2,9
2002	9,9	6,3	3,6
2003	10,1	6,4	3,7
2004	8,5	5,7	2,8
2005	7,8	5,2	2,6
2006	7,9	4,9	3,0
2007	7,9	5,0	2,9
2008	7,3	4,9	2,3

Dirección General De Estadística y Censos (Ministerio de Hacienda GCBA)

Fuente: DGEYC. Estadísticas Vitales.

2

G1 | Tasas de mortalidad infantil, neonatal y postneonatal (por mil). Ciudad de Buenos Aires. Años 1990/2008



Dirección General De Estadística y Censos (Ministerio de Hacienda GCBA)

Fuente: DGEYC. Estadísticas Vitales.

Al analizar las principales causas de muerte del último año se observa que casi el quince por ciento de las mismas se debieron a la duración corta de la gestación y bajo peso al nacer, causas reducibles por prevención y diagnóstico o tratamiento oportuno en el embarazo. Asimismo se destaca que las primeras cinco causas de muerte concentran cerca de la mitad de las muertes infantiles.

C2 | Tasa de mortalidad infantil. Principales causas de muerte. Ciudad de Buenos Aires. Año 2008

Causas de muerte	Porcentaje
Total	100,0
Duración corta de la gestación y bajo peso al nacer	14,6
Otras malformaciones congénitas no clasificadas en otra parte	8,2
Dificultad respiratoria del recién nacido	7,6
Otras malformaciones congénitas del corazón	6,1
Sepsis bacteriana del recién nacido	4,9
Resto de las causas	58,6

Dirección General De Estadística y Censos (Ministerio de Hacienda GCBA)

Fuente: DGEYC. Estadísticas Vitales.

Si bien hasta aquí se ha analizado el comportamiento de la mortalidad infantil del total de la Ciudad, no debe olvidarse que dicho comportamiento es diferencial entre las distintas divisiones que la componen. Habitualmente para investigar el comportamiento según división territorial y con el objeto de atemperar las fluctuaciones anuales derivadas de los pequeños valores absolutos que puedan registrarse, se utilizan tasas promedio trienales. En este caso se presentan los valores anuales y los del trienio 2006-2008.

Como se observa en el Cuadro 3 el valor más alto del trienio se ubica en la Comuna 8 de la Zona Sur de la Ciudad, mientras que la Comuna 13 es la que presenta el nivel más bajo. Para el trienio 2006/2008 la relación entre el valor máximo y el mínimo fue de 2,0. Esto significa que la comuna del nivel más alto contuvo dos veces la mortalidad de la comuna de más bajo nivel. Es decir, la Comuna 8 registra una tasa 2 veces superior a la de la Comuna 13.

C3 | Tasa de mortalidad infantil según residencia habitual de la madre por comuna. Ciudad de Buenos Aires. Años 2006, 2007 y 2008 y Trienio 2006/2008.

Comuna	Barrios	2006	2007	2008	Trienio 2006/2008
		(por mil nacidos vivos)			
Total	Total	7,9	7,9	7,3	7,7
1	Constitución - Monserrat - Puerto Madero - Retiro - San Nicolás - San Telmo	9,4	9,9	8,0	9,1
2	Recoleta	7,6	6,6	5,0	6,4
3	Balvanera - San Cristóbal	9,0	7,0	5,8	7,3
4	Barracas - Boca - Nueva Pompeya - Parque Patricios	9,8	10,8	9,8	10,1
5	Almagro - Boedo	8,4	7,9	7,8	8,0
6	Caballito	7,6	5,8	6,4	6,6
7	Flores - Parque Chacabuco	8,2	6,0	6,2	6,8
8	Villa Lugano - Villa Riachuelo - Villa Soldati	10,0	10,7	11,9	10,8

continúa →

C3 | CONTINUACIÓN

Comuna	Barrios	2006	2007	2008	Trienio 2006/2008
		(por mil nacidos vivos)			
9	Liniers - Mataderos - Parque Avellaneda	8,6	7,7	8,3	8,2
10	Floresta - Monte Castro - Vélez Sársfield - Versalles - Villa Luro - Villa Real	4,6	7,4	7,1	6,4
11	Villa del Parque - Villa Devoto - Villa General Mitre - Villa Santa Rita	4,0	7,7	5,9	5,9
12	Coghlan - Saavedra - Villa Pueyrredón - Villa Urquiza	5,9	6,7	5,3	6,0
13	Belgrano - Colegiales - Nuñez	7,1	4,6	4,3	5,4
14	Palermo	6,3	7,9	6,5	6,9
15	Agronomía - Chacarita - Parque Chas - Paternal - Villa Crespo - Villa Ortúzar	8,0	6,1	4,6	6,2

Dirección General De Estadística y Censos (Ministerio de Hacienda GCBA)

Fuente: DGEYC. Estadísticas Vitales.