

ENCUESTA INDUSTRIAL MENSUAL

La Encuesta Industrial Mensual (EIM) forma parte de un programa de relevamiento a la Industria Manufacturera que esta Dirección realiza conjuntamente con el Instituto Nacional de Estadística y Censos (INDEC), con el objetivo de medir la actividad de la industria manufacturera en el ámbito de la Ciudad de Buenos Aires. A partir de este relevamiento mensual se elaboran indicadores que describen la evolución coyuntural del sector en materia de ingresos, ocupación, horas trabajadas, salarios y consumo energético.

Universo de estudio y diseño muestral

El universo bajo estudio está conformado por las empresas industriales con locales productivos radicados en la Ciudad Autónoma de Buenos Aires y con un personal ocupado superior a 10 personas.

El operativo de la EIM se inició en octubre de 2001, pero en junio de 2004 se decidió renovar la muestra, quedando conformada por 640 empresas. La selección de las mismas se realizó mediante una muestra estratificada, donde se definió un estrato autorrepresentado y otro no autorrepresentado. En el primer estrato todas las empresas son encuestadas, mientras que en el segundo se seleccionaron mediante un muestreo simple al azar.

Este cambio de muestra implicó una ampliación de las ramas de actividad (dominios) bajo estudio de 7 a 9 y un período de empalme de un mes (junio de 2004).

Indicadores

A fin de analizar la evolución de la industria manufacturera en la Ciudad se utilizarán los siguientes indicadores de tendencia (base octubre de 2001), para 9 ramas de estudio:

- Índice de Ingresos Fabriles
- Índice de Personal Ocupado (IPO)
- Índice de Horas Trabajadas (IHT)
- Índice de Intensidad Laboral (IHT/IPO)
- Índice de Masa Salarial
- Índice de Consumo Energético
- Índice de Intensidad de Uso Energético

Resultados de la estimación

Evolución de los Ingresos Fabriles

De acuerdo a los resultados de la Encuesta Industrial Mensual, la actividad manufacturera de la Ciudad de Buenos Aires, presentó un marcado crecimiento tanto durante el 2005 como en el 2006, consolidando así un claro proceso de recuperación y expansión de la industria.

Los ingresos fabriles totales de la Ciudad a valores constantes de Octubre de 2001 experimentaron un incremento promedio del 8% en el 2005 y un 10,5% en el 2006. De esta manera el crecimiento del sector industrial de la Ciudad en su conjunto superó en intensidad al verificado a nivel nacional (8,3%) en el último año, mientras que en el 2005 el comportamiento de ambas jurisdicciones fue muy similar. En tanto si se analiza la evolución de los ingresos a precios corrientes, los mismos arrojaron en el 2005 una suba del 13% y un incremento del 19% en el 2006 en la Ciudad.

En el 2006 todas las ramas de actividad presentaron tasas de crecimiento positivas. En particular, aquellos sectores con mayor dinamismo en términos de ingresos a valores constantes fueron “Resto de productos químicos, caucho y plástico”, “Medicamentos para uso humano” y “Metales y productos metálicos” con tasas superiores al 15%.

De las nueve ramas de actividades, solo tres ramas industriales en el 2006 no lograron superar las tasas de crecimiento que habían presentado el año anterior: “Textiles”, “Papel e imprenta” y “Alimentos, bebidas y tabaco”. En el caso de los dos primeros sectores, en el 2005 habían logrado alcanzar las tasas de crecimiento más elevadas de toda la industria (superiores al 17%); mientras que el caso de las empresas del sector “Alimentos, bebidas y tabaco”, la diferencia interanual fue de tan solo 2.5 puntos porcentuales (Gráfico 2).

Los sectores de “Alimentos, bebidas y tabaco”, “Papel e imprenta” junto con “Medicamentos para uso humano”, son los de mayor incidencia relativa en la industria de la Ciudad. A lo largo de los últimos tres años, los mismos mantuvieron una participación en el total de los ingresos a precios corrientes cercana al 20%. Éstos son, a su vez, los mismos que contrataron la mayor cantidad de personal asalariado en la industria durante el año 2006 (Gráfico 3).

Evolución del Empleo, las Horas Trabajadas y la Masa Salarial

La evolución de los indicadores de ocupación (personal asalariado, horas trabajadas y salarios nominales) en la industria de la Ciudad acompañó la mejora verificada en los niveles de actividad productiva. En efecto, el personal asalariado ocupado en el sector industrial de la Ciudad, aumentó un 4% desde el 2004 hasta el año 2006. En particular, aquellos sectores que presentaron mayor dinamismo durante el último año a la hora de generar empleo fueron “Prendas de vestir”, “Otras industrias manufactureras” y “Medicamentos para uso humano”.

Si se compara el crecimiento del empleo con la evolución de las horas trabajadas, en el 2006 la creación de nuevos puestos trabajo (3%) fue apenas superior al incremento en las cantidad de horas trabajadas (2%). (Gráfico 4).

En tanto la evolución del nivel general de salarios nominales registró un alza promedio interanual del 15% en el 2005, intensificándose en el 2006, con un incremento del 25%. Cabe mencionar, que esta aceleración en el ritmo de crecimiento de la masa salarial comenzó a verificarse principalmente a partir de julio de 2005 hasta agosto del 2006, con tasas interanuales superiores al 20%.

A nivel sectorial, este indicador presentó en el 2005 características homogéneas respecto a las variaciones interanuales positivas: “Textiles” lideró la expansión de este indicador con un 26%, seguido por “Prendas de vestir” con una suba del 23%, “Otras industrias manufactureras” con un 22%, “Resto productos químicos, caucho y plástico” (19%) y “Papel e imprenta” (15%) superando así en todos los casos el nivel general.

En el 2006 aquellos sectores que lideraron los aumentos salariales fueron “Otras manufacturas”, “Maquinaria, equipos y automotores”, “Metales y productos metálicos”, “Alimentos, bebidas y tabaco” y “Textiles” con tasas de crecimiento interanual por encima del 27% (Gráfico 6)

En particular, si se analiza el peso que poseen los gastos salariales en el total de ingresos, se puede advertir en el Gráfico 7 que las empresas dedicadas a la producción de Medicamentos para uso humano, Papel e imprenta y las actividad textiles destinan un alrededor de un 12% de sus ingresos al pago de salarios.

Evolución del Consumo de Energía Eléctrica

La evolución del consumo energético de la industria en su conjunto experimentó un crecimiento positivo del 5% en el 2005 y de un 9% en el 2006, liderando este último aumento las empresas de la rama de actividad “Medicamentos para uso humano” (Gráfico 8). Con respecto a la variable de intensidad en el uso de energía eléctrica, la misma muestra una expansión, aumentando la brecha entre la cantidad de horas trabajadas por el personal asalariado y el consumo energético.

Definiciones utilizadas

Ingresos Fabriles: comprende la suma de los ingresos de las siguientes variables:

- Venta de bienes producidos con materia prima propia;
- Trabajos industriales realizados para terceros;
- Reparaciones de maquinarias y equipos que pertenecen a terceros.

La evolución de esta variable se presenta a precios corrientes y constantes de octubre de 2001. En particular, para deflactar la serie a precios corrientes se utilizó el Índice de Precios Básicos al Productor (IPP) con una apertura a 2 dígitos según la rama de actividad de cada empresa.

Venta de producción propia: comprende la venta devengada de los bienes producidos con materia prima propia de los locales productivos. Este dato no incluye IVA, impuestos a los combustibles ni impuestos internos. Esta variable se presenta representa cerca del 96% de los ingresos fabriles.

Personal Ocupado: se trata de la cantidad total de personas asalariadas ocupadas en los locales productivos radicados en la Ciudad, al último día hábil del mes.

Horas trabajadas por el personal asalariado: son las horas totales trabajadas durante el mes, incluyendo horas extras, y las horas perdidas por razones ajenas a la voluntad del personal.

Masa Salarial: son las retribuciones devengadas al personal asalariado declarado para el mes de referencia, correspondientes a salarios por horas normales y horas extras, otros pagos habituales y vacaciones. No se incluye el sueldo anual complementario ni otros pagos no habituales. Esta variable se presenta a valores corrientes.

Intensidad Laboral: son las horas trabajadas por empleado asalariado.

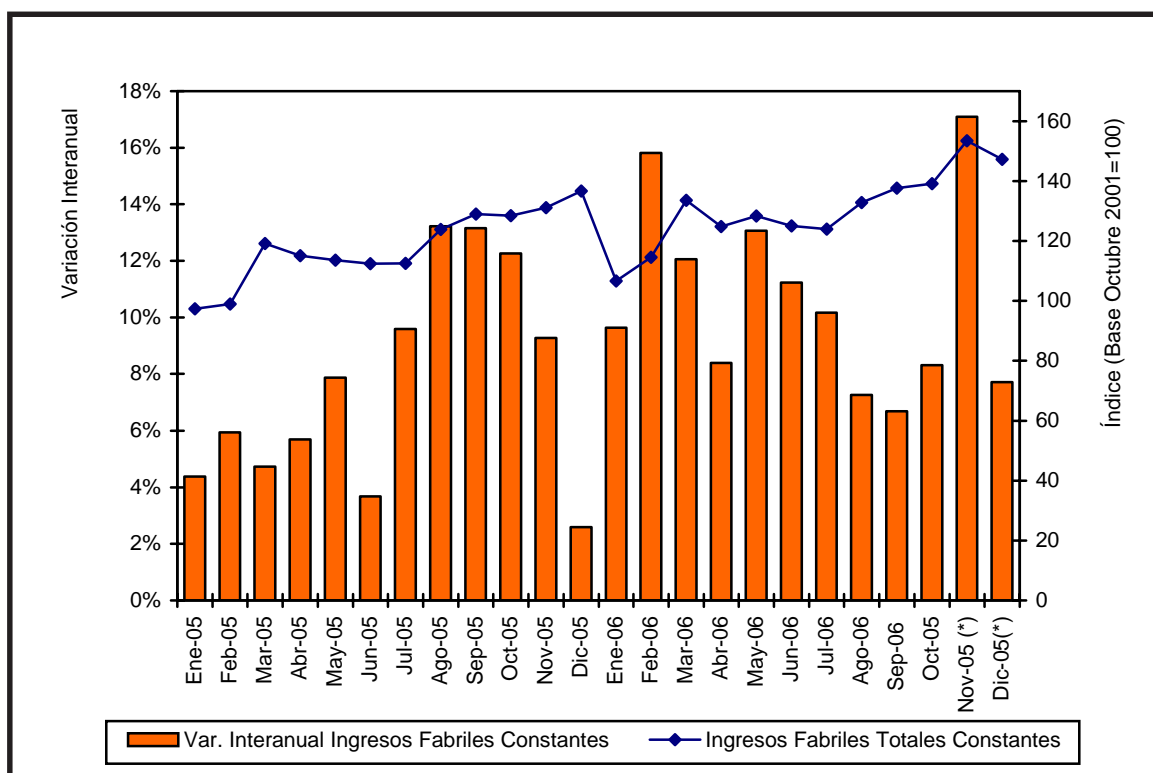
Consumo de Energía Eléctrica: corresponde al total de KWh de energía utilizada por los locales productivos durante el mes de referencia. Ésto implica tanto la energía comparada como la autoproducida, menos la vendida a terceros.

Intensidad de Uso Energético: mide el consumo de energía eléctrica por hora trabajada por el personal asalariado.

Dominios de estudio: Ramas de la industria manufacturera, a 2 dígitos, según la Clanae 1997:

- 1 Alimentos, bebidas y tabaco (15+16)
- 2 Textiles (17)
- 3 Prendas de vestir (18)
- 4 Papel e imprenta (21+22)
- 5 Medicamentos de uso humano (24231)
- 6 Resto productos químicos, caucho y plástico (resto 24+25)
- 7 Metales y Productos metálicos (27+28)
- 8 Maquinaria, equipos y automotores (29+30 al 35)
- 9 Otras industrias manufactureras (19+20+23+26+36)

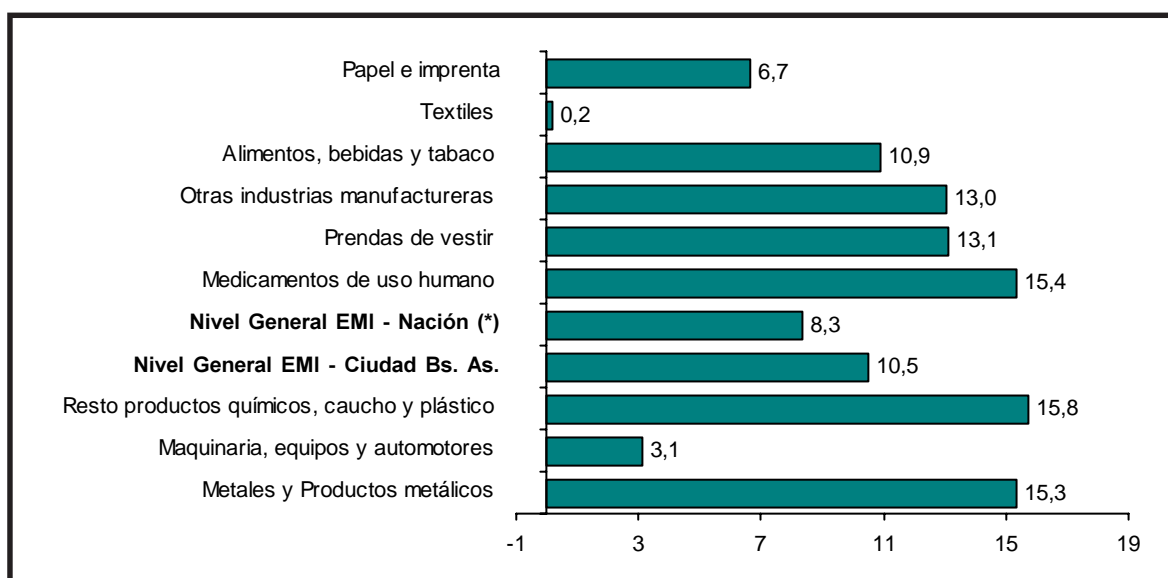
Gráfico 1 Ingresos Fabriles Totales a valores constantes de octubre de 2001. Índice base octubre 2001=100 y tasa de variación interanual. Ciudad de Buenos Aires. Enero 2005 / diciembre 2006



(*) Datos Provisorios

Fuente: Dirección General de Estadística y Censos (G.C.B.A.).

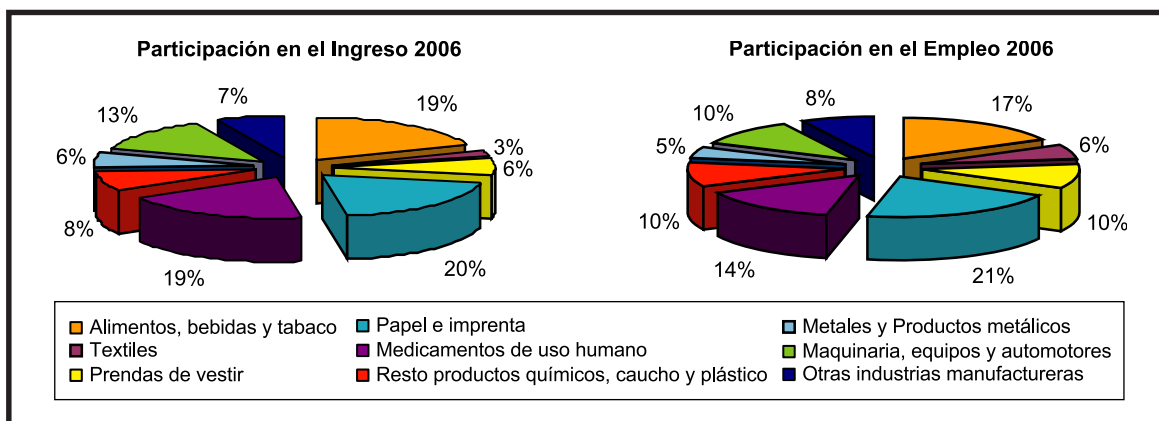
Gráfico 2 Desempeño sectorial. Tasas de variación porcentual del Ingreso Fabril Total a valores constantes de octubre de 2001. Ciudad de Buenos Aires. 2006 vs 2005.



(*) Estimador Mensual Industrial. (Indicador de Actividad industrial a nivel nacional). Fuente: INDEC.

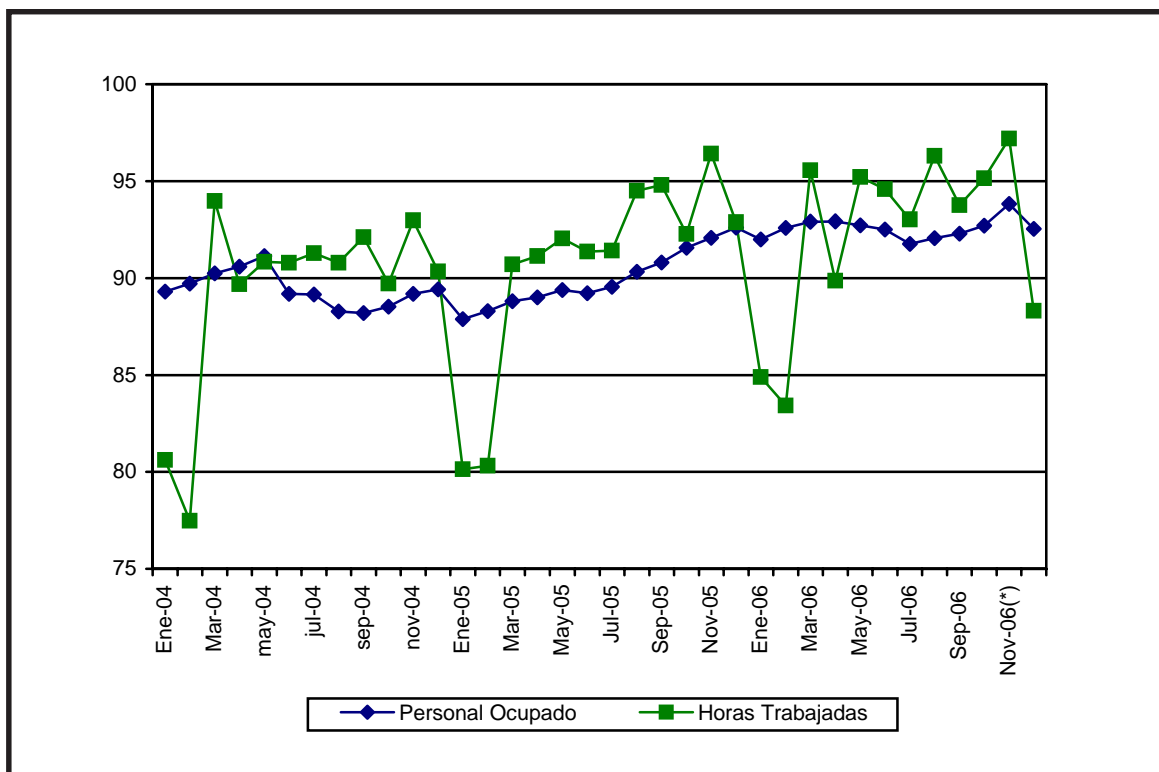
Fuente: Dirección General de Estadística y Censos (G.C.B.A.).

Gráfico 3 Participación porcentual de cada rama de actividad en el Ingreso y en el Empleo Fabril. Ciudad de Buenos Aires. 2006



Fuente: Dirección General de Estadística y Censos (G.C.B.A.).

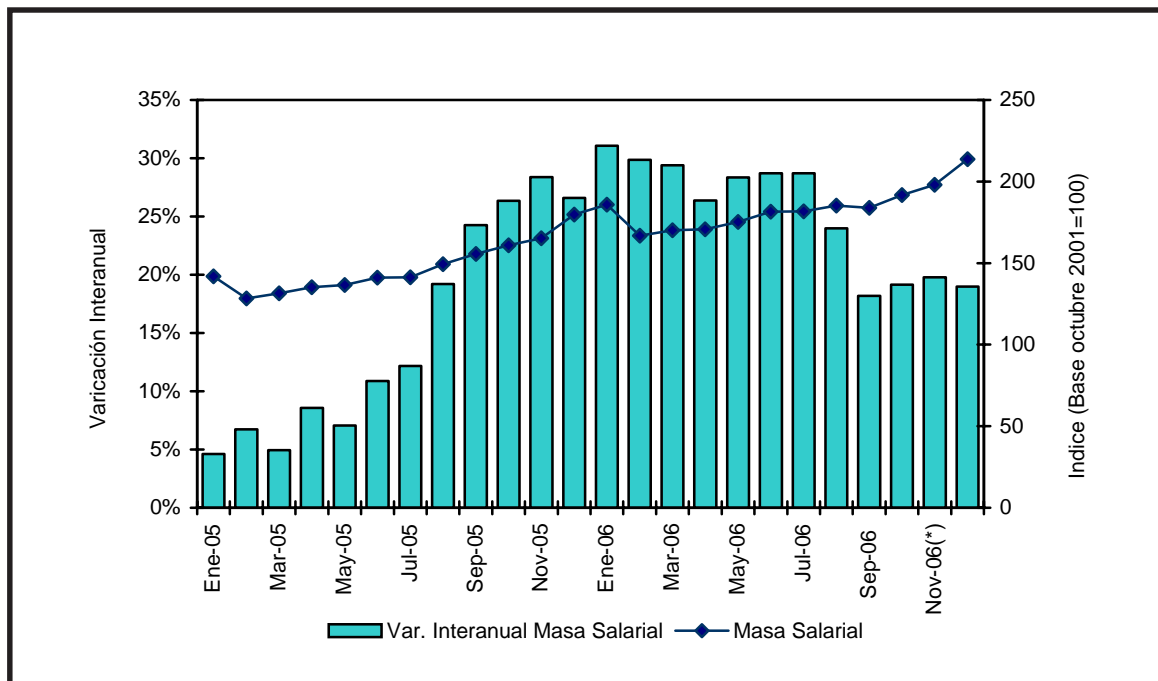
Gráfico 4 Personal Ocupado y Horas trabajadas por el personal asalariado del Sector Industrial. Índice base octubre 2001=100. Ciudad de Buenos Aires. Enero 2004 / diciembre 2006



(*) Datos Provisorios

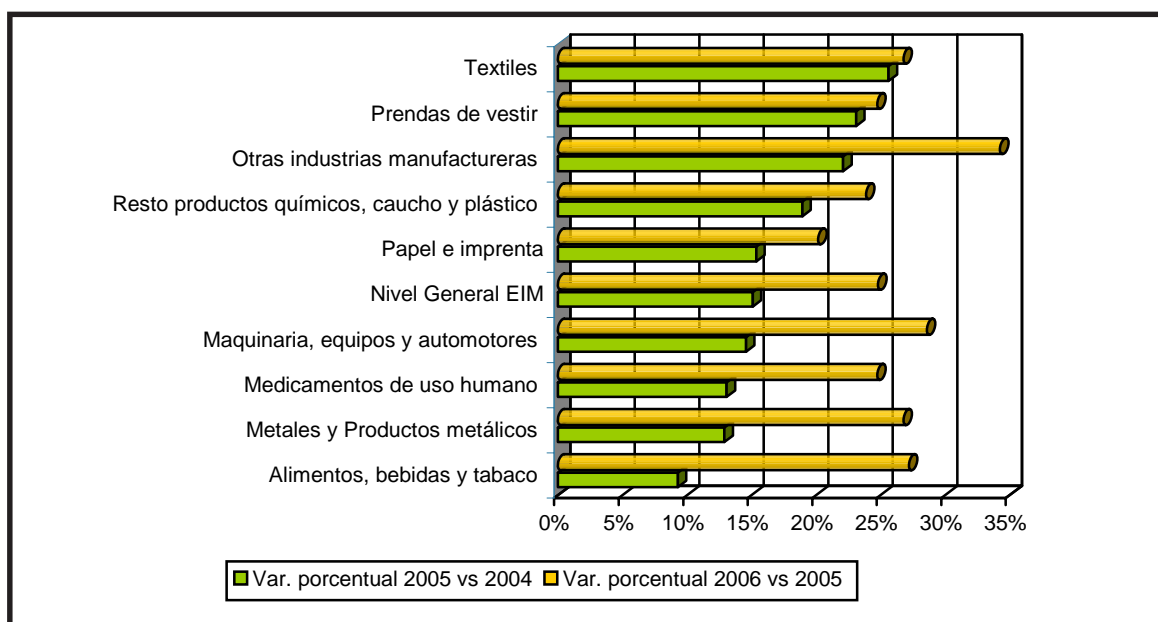
Fuente: Dirección General de Estadística y Censos (G.C.B.A.).

Gráfico 5 Masa Salarial del Sector Industrial. Índice base octubre 2001=100 y tasa de variación interanual. Ciudad de Buenos Aires. Enero 2005 / diciembre 2006



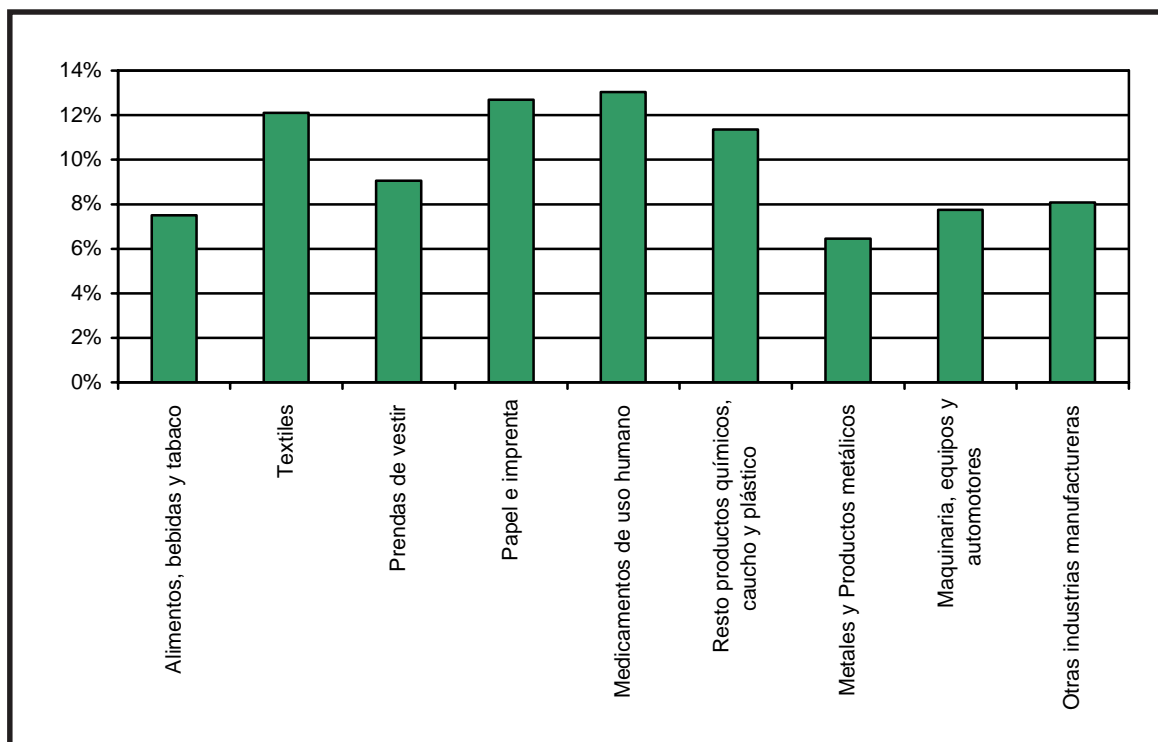
Fuente: Dirección General de Estadística y Censos (G.C.B.A.).

Gráfico 6 Desempeño sectorial. Tasa de variación porcentual de la Masa Salarial del Sector Industrial. Ciudad de Buenos Aires. 2005 vs 2004 / 2006 vs 2005.



Fuente: Dirección General de Estadística y Censos (G.C.B.A.).

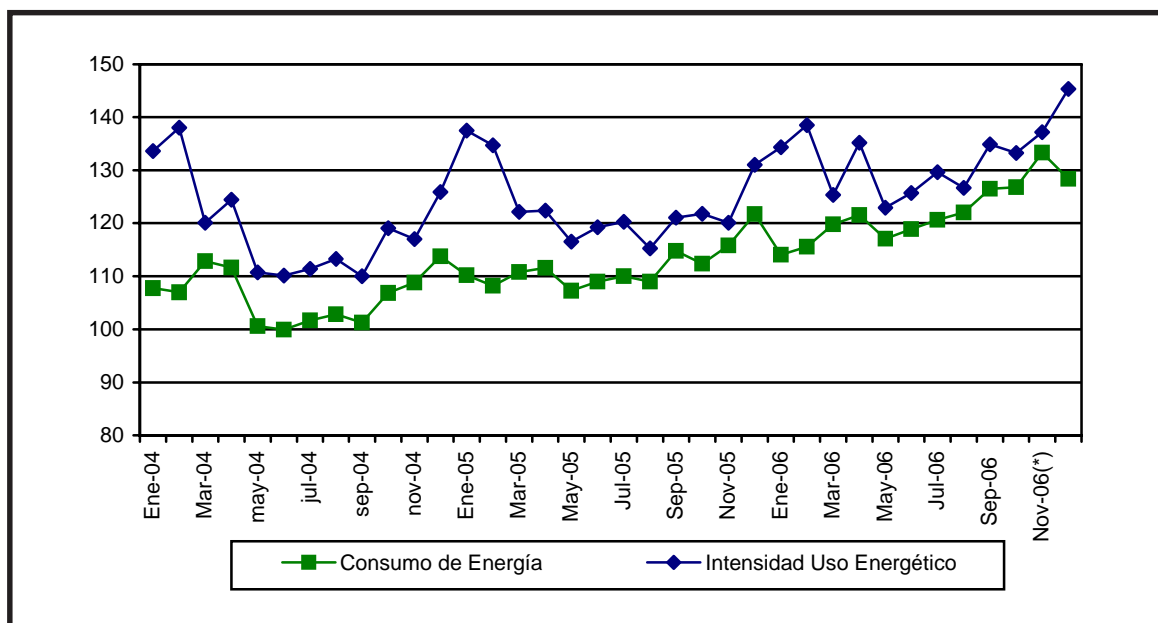
Gráfico 7 Peso de la Masa Salarial en el total de los Ingresos Fabriles por rama de actividad del sector industrial. Ciudad de Buenos Aires. 2006



(*) Datos Provisorios

Fuente: Dirección General de Estadística y Censos (G.C.B.A.).

Gráfico 8 Consumo de Energía Eléctrica e Intensidad de Uso Energético del Sector Industrial. Índice base octubre 2001 = 100. Ciudad de Buenos Aires. Enero 2004 / diciembre 2006.



Fuente: Dirección General de Estadística y Censos (G.C.B.A.).

Cuadro 1 Ingresos Fabriles por rama de actividad (9 dominios). Ciudad de Buenos Aires. Julio 2005 / diciembre 2006. (Índice base octubre 2001 = 100)

Indicadores	2005												2006											
	Jul	Ago	Sep	Oct	Nov	Dic	Ene	Feb	Mar	Abr	May	Jun	Jul	Ago	Sep	Oct	Nov (*)	Dic (*)						
A Valores Corrientes																								
Ingresos Fabriles	223,3	242,8	255,3	253,3	265,2	286,3	220,9	229,9	281,7	261,6	274,9	265,5	266,3	286,3	299,6	308,6	326,1	329,3						
Alimentos, bebidas y tabaco	232,2	253,3	262,5	270,8	309,8	331,2	246,8	271,4	312,1	266,9	280,5	271,3	288,5	302,0	310,0	334,2	345,4	377,2						
Textiles	307,4	307,1	327,0	299,8	327,1	320,6	250,6	266,0	386,1	334,4	367,7	336,8	330,3	383,3	393,7	353,8	404,2	328,0						
Prendas de vestir	110,7	172,3	180,6	155,6	155,1	162,8	98,0	149,2	223,1	178,9	163,3	120,8	121,0	199,7	220,6	222,9	218,6	201,1						
Papel e imprenta	194,2	200,9	220,5	243,7	227,2	283,1	170,5	177,0	228,9	214,2	217,6	217,1	221,0	228,3	239,5	255,1	291,1	348,6						
Medicamentos de uso humano	244,3	247,6	237,5	232,2	235,4	232,8	211,5	232,8	267,7	261,4	271,5	280,5	261,2	283,8	279,9	298,7	292,0	236,7						
Resto productos químicos, caucho y plástico	256,1	283,7	292,6	307,6	313,6	304,2	295,4	256,1	307,8	280,1	316,4	294,5	307,0	335,1	322,5	326,0	369,7	335,2						
Metales y Productos metálicos	247,2	288,8	340,8	305,3	333,9	378,6	285,1	238,9	370,6	336,2	362,4	341,9	330,7	380,0	396,0	346,2	385,9	460,9						
Maquinaria, equipos y automotores	227,6	252,5	288,0	231,7	257,5	297,6	247,2	265,5	283,1	301,1	339,3	332,9	327,4	301,7	336,9	345,8	383,1	355,0						
Otras industrias manufactureras	389,2	411,7	409,7	462,7	543,0	492,0	466,1	369,5	469,7	462,2	480,9	446,3	471,7	502,0	605,8	578,2	536,2	549,7						
A Valores Constante de Octubre 2001																								
Ingresos Fabriles	112,5	123,8	129,0	128,4	131,1	136,7	106,6	114,5	133,5	124,7	128,4	125,0	123,9	132,8	137,6	139,1	153,5	147,2						
Alimentos, bebidas y tabaco	121,0	131,9	142,6	148,3	172,2	176,7	118,6	127,5	147,8	128,4	135,5	133,2	144,5	151,0	154,7	165,9	178,3	193,5						
Textiles	136,1	141,2	143,1	134,3	149,1	135,7	96,1	111,4	152,9	116,6	150,6	130,8	141,5	149,2	149,7	139,7	164,9	149,4						
Prendas de vestir	66,6	103,1	107,3	92,3	90,3	94,3	56,5	85,2	124,3	99,3	90,1	65,9	65,4	107,0	117,9	119,2	116,7	106,5						
Papel e imprenta	125,2	131,7	141,9	155,4	139,4	181,3	103,4	113,7	143,9	132,1	136,0	130,9	132,2	135,2	140,6	149,4	169,3	202,3						
Medicamentos de uso humano	130,1	131,4	124,4	120,8	122,0	119,8	108,9	119,9	137,3	132,9	136,2	140,6	130,3	141,8	139,8	149,2	145,8	118,2						
Resto productos químicos, caucho y plástico	92,4	109,6	116,4	119,3	110,0	95,1	116,1	114,5	116,6	113,0	109,5	113,9	112,8	119,6	118,1	109,5	129,4	133,7						
Metales y Productos metálicos	76,5	89,3	104,6	92,8	101,6	114,4	87,2	72,0	108,5	97,5	101,7	95,8	92,0	103,7	107,5	94,0	105,4	126,3						
Maquinaria, equipos y automotores	122,4	131,0	134,3	114,6	131,5	141,3	101,0	121,4	127,1	135,4	147,4	143,2	131,6	131,4	144,1	140,7	179,4	102,5						
Otras industrias manufactureras	139,4	143,6	146,5	163,0	193,9	173,3	163,8	128,0	162,8	155,7	161,7	147,0	156,9	165,1	198,8	194,6	177,2	169,0						

(*) Datos Provisorios

Fuente: Dirección General de Estadística y Censos (G.C.B.A.).

Cuadro 2 Personal Ocupado, Horas trabajadas por el personal asalariado, Masa Salarial e Intensidad Laboral por rama de actividad (9 dominios).
Ciudad de Buenos Aires. Julio 2005 / diciembre 2006. (Índice base octubre 2001 = 100)

Indicadores	2005												2006											
	Jul	Ago	Sep	Oct	Nov	Dic	Ene	Feb	Mar	Abr	May	Jun	Jul	Ago	Sep	Oct	Nov	Dic						
Personal Ocupado	89,6	90,3	90,8	91,6	92,1	92,6	92,0	92,6	92,9	92,9	92,7	92,5	91,8	92,1	92,3	92,7	93,8	92,5						
Alimentos, bebidas y tabaco	85,9	86,2	86,9	87,4	87,4	89,9	88,8	88,5	88,0	87,8	87,2	85,5	86,5	86,6	87,6	88,6	89,5	84,6						
Textiles	102,0	104,5	105,4	106,2	104,3	103,6	101,0	102,2	102,5	105,0	106,0	106,7	105,7	106,0	107,0	108,3	108,7	110,9						
Prendas de vestir	70,9	71,5	71,4	71,7	72,6	74,5	74,6	75,3	75,5	76,3	76,7	76,8	75,1	76,6	76,4	75,1	76,4	77,8						
Papel e imprenta	87,3	88,9	89,0	89,7	91,0	89,9	87,9	91,2	91,8	90,1	88,9	87,7	88,0	88,7	88,8	89,6	91,3	92,4						
Medicamentos de uso humano	105,3	105,3	105,5	106,0	106,4	107,0	107,7	106,4	106,5	107,1	107,5	108,6	108,9	108,9	109,2	106,0	113,6	108,8						
Resto productos químicos, caucho y plástico	98,8	100,1	100,4	100,1	100,1	100,9	100,9	100,0	101,2	101,0	102,3	102,7	100,8	100,6	99,0	102,4	99,3	100,0						
Metales y Productos metálicos	81,5	79,5	79,9	82,9	82,8	82,2	82,9	82,5	82,2	82,6	80,0	81,6	82,2	81,9	82,4	84,5	84,5	86,5						
Maquinaria, equipos y automotores	87,0	87,8	88,4	89,1	88,8	89,3	90,7	90,9	91,8	91,5	92,1	92,6	87,4	87,0	86,8	87,5	86,2	81,3						
Otras industrias manufactureras	100,4	102,7	106,2	108,9	110,7	109,8	107,6	107,7	108,5	111,0	110,6	111,3	109,7	109,8	111,3	111,9	110,0	111,5						
Horas Trabajadas	91,4	94,5	94,8	92,3	96,4	92,9	84,9	83,4	95,6	89,9	95,2	94,6	93,0	96,3	93,8	95,1	97,2	88,3						
Alimentos, bebidas y tabaco	87,4	89,5	90,1	88,3	90,9	90,4	83,9	83,0	90,1	86,4	90,4	88,7	88,0	90,6	89,9	91,2	92,3	83,2						
Textiles	108,8	114,2	113,9	112,1	110,8	103,1	85,0	92,4	110,7	106,6	111,4	111,8	107,4	112,2	110,4	112,2	115,0	100,9						
Prendas de vestir	70,6	74,2	72,8	69,2	74,9	71,5	65,6	69,7	77,0	71,1	75,1	74,3	73,1	78,8	75,2	74,2	76,3	72,9						
Papel e imprenta	90,6	95,9	97,0	94,5	97,6	94,0	89,8	89,1	97,4	90,7	94,1	91,6	91,4	93,8	93,3	94,3	96,8	92,6						
Medicamentos de uso humano	103,5	105,4	104,3	100,5	108,6	104,0	87,6	86,6	106,6	98,2	106,5	106,8	107,3	110,6	106,3	109,0	115,5	97,3						
Resto productos químicos, caucho y plástico	100,2	102,4	100,5	97,8	100,7	98,3	94,8	84,7	97,2	94,6	101,5	101,8	98,5	102,5	98,6	100,5	99,2	92,3						
Metales y Productos metálicos	86,4	86,4	87,4	87,2	91,4	86,7	84,1	77,6	88,3	84,4	86,1	88,8	89,1	93,2	88,2	91,2	93,2	87,1						
Maquinaria, equipos y automotores	87,7	89,2	90,3	88,4	92,4	88,1	83,7	74,8	94,9	85,9	93,9	94,0	88,5	90,3	85,9	87,7	89,1	75,2						
Otras industrias manufactureras	105,8	110,3	115,2	112,0	119,3	112,6	91,4	97,5	112,0	108,3	116,8	117,4	114,9	117,6	115,2	117,2	117,0	109,9						
Masa Salarial	141,2	149,4	155,6	160,8	165,3	179,7	185,9	166,7	170,1	170,8	175,3	181,6	181,8	185,2	183,9	191,6	198,0	213,8						
Alimentos, bebidas y tabaco	128,4	130,3	136,3	140,2	145,1	153,9	159,6	150,0	153,5	149,7	158,4	156,8	163,5	166,0	163,6	182,7	186,9	185,6						
Textiles	158,9	167,4	174,4	189,7	194,7	207,5	215,8	174,5	197,5	206,7	215,3	211,4	214,3	219,9	216,9	220,3	227,3	247,1						
Prendas de vestir	128,5	135,0	136,8	141,7	152,4	165,1	153,1	144,2	153,2	162,5	160,1	157,2	161,3	167,0	165,8	167,7	170,4	205,8						
Papel e imprenta	127,2	134,9	137,7	148,6	148,2	171,1	156,9	164,3	151,5	149,2	151,0	171,5	155,1	157,1	159,5	167,3	170,9	203,2						
Medicamentos de uso humano	152,0	166,3	171,6	171,8	177,4	193,0	220,6	165,1	182,2	188,5	191,0	195,0	200,1	202,7	204,4	205,4	220,9	235,3						
Resto productos químicos, caucho y plástico	167,0	177,0	182,8	187,1	192,5	198,7	220,1	195,1	195,2	199,5	205,3	205,9	212,4	215,3	207,9	222,3	220,8	232,7						
Metales y Productos metálicos	138,3	140,4	161,3	155,3	167,3	172,3	194,5	170,9	168,3	159,8	165,0	169,0	187,3	196,2	186,2	190,2	197,8	211,5						
Maquinaria, equipos y automotores	145,8	152,6	167,9	170,1	175,6	184,0	201,8	174,9	185,9	181,2	190,8	188,1	197,3	203,4	196,4	199,0	203,2	184,2						
Otras industrias manufactureras	179,2	189,0	198,4	208,0	216,9	229,5	219,6	209,4	219,7	223,3	233,4	240,2	246,1	252,2	248,1	261,8	268,5	302,8						
Intensidad Laboral	102,1	104,6	104,4	100,8	104,7	100,3	92,3	90,1	102,9	96,7	102,7	102,2	101,4	104,6	101,6	102,6	103,6	95,4						
Alimentos, bebidas y tabaco	101,8	104,2	104,5	101,6	104,1	100,6	94,4	93,7	102,4	98,4	103,6	103,7	101,7	104,6	102,5	102,9	103,0	98,3						
Textiles	106,6	109,3	108,0	105,6	106,3	99,6	84,2	90,4	108,1	101,5	105,1	104,8	101,7	105,9	103,2	103,5	105,7	91,0						
Prendas de vestir	99,7	103,8	102,0	96,6	103,2	96,0	87,9	92,6	102,0	93,1	97,8	96,8	97,5	102,9	98,5	98,7	99,9	93,6						
Papel e imprenta	103,7	108,0	109,0	105,4	107,2	104,5	102,2	97,7	106,1	100,7	105,9	104,5	103,9	105,8	105,2	105,3	106,0	100,2						
Medicamentos de uso humano	98,3	100,1	98,9	94,8	102,1	97,2	81,4	81,4	100,1	91,6	99,0	98,3	98,5	101,5	97,3	102,8	101,6	89,4						
Resto productos químicos, caucho y plástico	101,4	102,3	100,1	97,8	100,6	97,4	94,0	84,7	96,0	93,6	99,3	99,1	97,7	102,0	99,6	98,1	99,9	92,2						
Metales y Productos metálicos	106,0	108,6	109,3	105,3	110,4	105,5	101,4	94,1	107,4	102,2	107,6	108,8	108,4	113,7	107,1	108,0	110,3	100,7						
Maquinaria, equipos y automotores	100,7	101,7	102,1	99,3	104,1	98,7	92,4	82,2	103,3	93,9	102,0	102,0	101,2	103,8	99,0	100,2	103,4	92,5						
Otras industrias manufactureras	105,4	107,4	108,5	102,9	107,7	102,5	84,9	90,5	103,2	97,6	105,7	105,5	104,8	107,2	103,5	104,7	106,4	98,6						

(*) Datos Provisorios

Fuente: Dirección General de Estadística y Censos (G.C.B.A.).

Cuadro 3 Consumo de Energía Eléctrica e Intensidad de Uso Energético por rama de actividad (9 dominios).
Ciudad de Buenos Aires. Julio 2005 / Diciembre 2006. (Índice base octubre 2001 = 100)

Indicadores	2005												2006											
	Jul	Ago	Sep	Oct	Nov	Dic	Ene	Feb	Mar	Abr	May	Jun	Jul	Ago	Sep	Oct	Nov	Dic						
Consumo de Energía Eléctrica	110,0	108,9	114,8	112,4	115,8	121,7	114,0	115,6	119,8	121,5	117,1	118,9	120,6	122,0	126,5	126,8	133,3	128,4						
Alimentos, bebidas y tabaco	87,4	87,4	91,9	90,7	98,6	108,3	103,1	100,7	103,5	98,9	93,1	92,4	94,9	95,4	98,2	105,6	107,5	110,4						
Textiles	109,1	97,8	112,8	103,6	102,1	106,3	75,7	95,1	98,9	114,7	109,3	109,9	107,3	103,4	111,2	108,4	111,7	120,4						
Prendas de vestir	82,6	77,6	84,7	84,7	84,9	86,9	88,4	82,9	84,2	81,8	79,0	80,0	75,9	72,7	76,5	67,1	69,0	68,3						
Papel e imprenta	74,2	70,9	77,5	78,4	78,4	88,7	83,2	80,2	83,4	89,3	78,5	74,0	71,9	70,9	77,3	78,4	79,6	87,4						
Medicamentos de uso humano	133,7	128,5	140,0	140,3	147,8	155,4	145,1	169,9	182,9	181,8	183,1	197,6	210,4	239,1	236,1	246,4	281,8	306,7						
Resto productos químicos, caucho y plástico	188,1	203,3	207,3	197,5	206,9	204,9	201,7	191,8	202,2	198,3	202,5	210,1	214,2	209,8	225,7	217,4	224,7	170,5						
Metalurgia y Productos metálicos	119,6	127,2	122,1	118,2	119,0	122,5	113,2	120,0	124,6	122,4	116,9	117,0	121,4	129,4	129,9	116,1	126,3	104,8						
Maquinaria, equipos y automotores	136,3	126,6	126,8	122,2	129,9	118,0	127,2	130,2	129,0	129,2	128,8	139,3	140,7	137,5	128,2	121,8	138,6	83,2						
Otras industrias manufactureras	158,2	160,1	159,9	165,9	145,2	157,1	138,5	132,5	128,2	145,0	143,3	146,4	148,5	148,7	154,9	146,9	145,2	153,4						
Intensidad de Uso Energético	120,3	115,3	121,1	121,8	120,1	131,0	134,3	138,5	125,3	135,2	122,9	125,7	129,6	126,7	134,9	133,3	137,2	145,4						
Alimentos, bebidas y tabaco	100,0	97,6	102,1	102,7	108,5	119,8	122,9	121,4	114,9	114,5	103,1	104,2	107,9	105,3	109,2	115,8	116,5	132,7						
Textiles	100,4	85,7	99,0	92,4	92,2	103,1	89,0	103,0	89,3	107,6	98,1	98,3	99,9	92,1	100,8	96,7	97,2	119,3						
Prendas de vestir	116,9	104,6	116,3	122,5	113,4	121,4	134,7	118,9	109,3	115,0	105,3	107,6	103,7	92,2	101,6	90,5	90,3	93,7						
Papel e imprenta	82,0	73,9	79,9	82,9	80,3	94,4	92,6	90,0	85,7	98,5	83,5	80,7	78,7	75,6	82,8	83,1	82,3	94,3						
Medicamentos de uso humano	129,2	122,0	134,3	139,6	136,1	149,5	165,6	196,2	171,6	185,2	172,0	185,1	196,2	216,2	222,1	226,1	244,0	315,2						
Resto productos químicos, caucho y plástico	187,7	198,5	206,2	201,9	205,5	208,4	212,7	226,4	207,9	209,7	199,4	206,4	217,5	204,6	228,9	216,3	226,5	184,8						
Metalurgia y Productos metálicos	138,5	147,3	139,8	135,5	130,2	141,4	134,5	154,6	141,0	145,0	135,8	131,8	136,2	138,9	147,3	127,2	135,5	120,3						
Maquinaria, equipos y automotores	155,5	141,9	140,5	138,2	140,5	134,0	151,9	174,0	136,0	150,4	137,2	148,2	159,0	152,2	149,2	138,9	155,5	110,6						
Otras industrias manufactureras	149,6	145,1	138,8	148,1	121,8	139,5	151,5	136,0	114,5	133,8	122,7	124,7	129,2	126,4	134,4	125,3	124,1	139,6						

(*) Datos Provisionarios

Fuente: Dirección General de Estadística y Censos (G.C.B.A.).