

## **ENCUESTA DE INDICADORES LABORALES CIUDAD DE BUENOS AIRES- OCTUBRE DE 2005**

La encuesta de Indicadores Laborales (EIL) es un relevamiento mensual realizado por la Dirección General de Estadística y Censos del Gobierno de la Ciudad de Buenos Aires en conjunto con el Ministerio de Trabajo, Empleo y Seguridad Social de la Nación. Tiene como propósito medir la evolución del empleo privado formal de las empresas de 10 y más ocupados localizadas en la Ciudad de Buenos Aires.

Esta encuesta, que en la Ciudad de Buenos Aires comenzó a realizarse a partir de mayo de 2000, fue sujeta a un rediseño de sus contenidos -a partir de febrero del corriente año- con el objeto de obtener indicadores que permitan analizar las características del mercado de trabajo privado formal con un mayor nivel de profundidad. En ese marco, se incorporaron en su cuestionario desagregaciones por sexo, una nueva apertura para explicar las razones de los movimientos de personal, la variable de puestos vacantes y una desagregación diferente del nivel de remuneraciones brutas devengadas durante el período, por citar algunos de los principales cambios. También se diseñó un sistema de módulos anuales con el fin de indagar acerca de otras temáticas vinculadas a la problemática del empleo.

### **Síntesis**

- Al evaluar la evolución del empleo formal correspondiente al sector privado de la Ciudad de Buenos Aires se observa que dicho indicador experimentó un incremento de 0,4 % en relación al mes anterior. De esta manera, continúa la tendencia expansiva de la ocupación acumulando ya un 8,2 % de crecimiento en lo que va del año. En comparación al mismo período del año anterior se evidencia un incremento del 10,0 %. (Gráfico 1 y cuadro 1 del anexo).

Cabe destacar el ascenso registrado en la tasa de rotación<sup>1</sup>, respecto a la exhibida en octubre del 2004. De esta forma, se manifiesta una intensificación de los movimientos de personal expresada en el simultáneo aumento de la tasa de entrada<sup>2</sup> y tasa de salida<sup>3</sup> respecto a los valores observados en el mismo mes del año anterior. (Cuadro 1 del anexo).

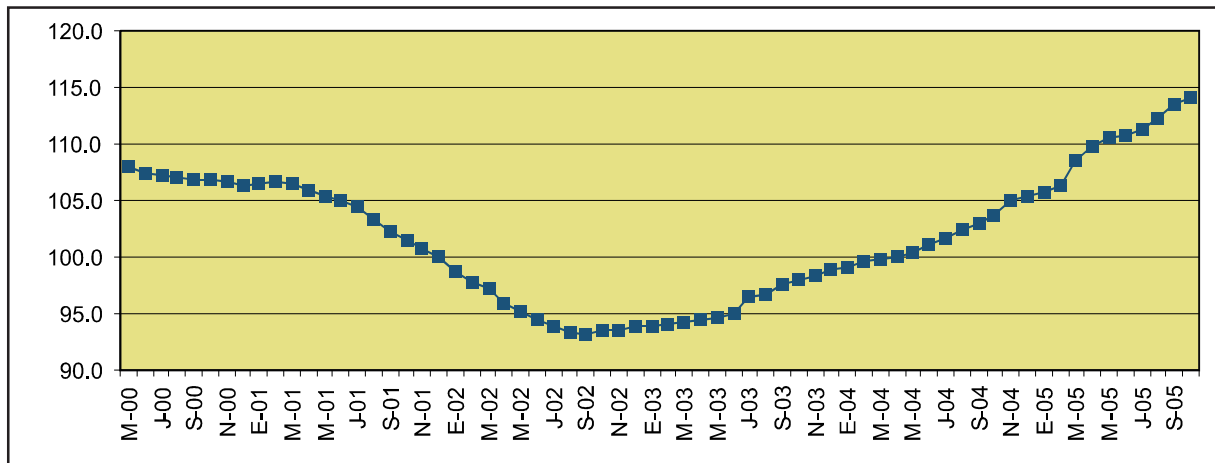
---

<sup>1</sup> Promedio simple entre la tasa de entrada y tasa de salida.

<sup>2</sup> Proporción de altas registradas durante el mes. Se calcula como porcentaje del total de ocupados a fin del mes anterior.

<sup>3</sup> Proporción de bajas registradas durante el mes. Se calcula como porcentaje del total de ocupados a fin del mes anterior.

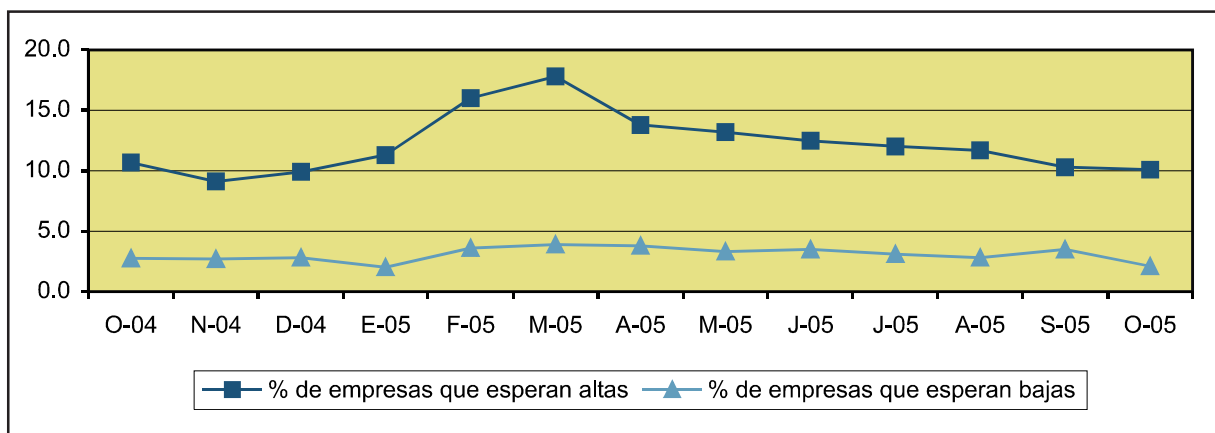
**Gráfico 1** Evolución de largo plazo del nivel de empleo privado formal (Diciembre de 2001 = 100). Ciudad de Buenos Aires. Mayo 2000 / octubre 2005



Fuente: Dirección General de Estudio y Formulación de Políticas de Empleo (MTEySS) - Dirección General de Estadística y Censos (G.C.B.A.).

• El análisis de las **expectativas empresarias** permite suponer la continuidad del comportamiento positivo del empleo privado formal, ya que el 10,1 % de las empresas tenían previsto incorporar personal, mientras que el 2,1 % de las mismas esperaban efectuar desvinculaciones en los próximos 3 meses. (Gráfico 2)

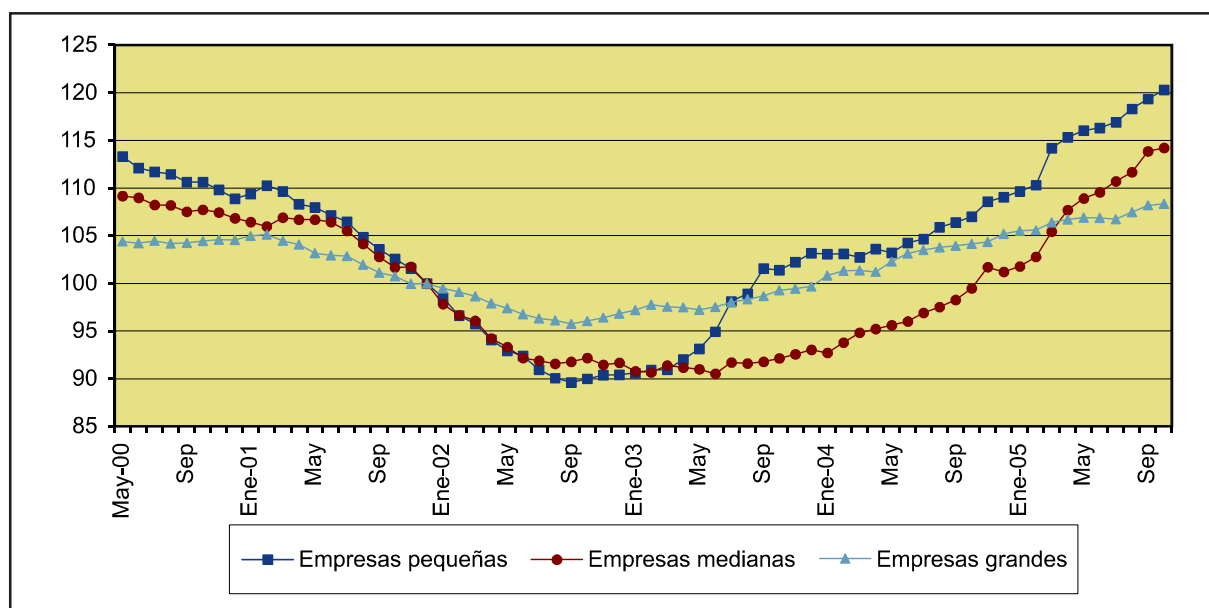
**Gráfico 2** Evolución de las perspectivas empresarias. Ciudad de Buenos Aires. Octubre 2004 / octubre 2005



Fuente: Dirección General de Estudio y Formulación de Políticas de Empleo (MTEySS) - Dirección General de Estadística y Censos (G.C.B.A.).

• Al analizar la evolución del empleo según el **tamaño de la empresa** se comprueba que continuaron siendo las empresas medianas (50 a 199 ocupados) y pequeñas (10 a 49 ocupados) las que evidenciaron un ritmo de crecimiento mayor en términos interanuales, registrando alzas de 14,8 % y 12,4 % respectivamente en sus dotaciones de personal. Por su parte, las empresas grandes (200 y más ocupados) experimentaron un aumento del empleo de menor intensidad (4,0 % en relación al mismo período del año anterior). (Gráfico 3 y cuadro 2 del anexo).

**Gráfico 3** Evolución del empleo privado formal por tamaño de la empresa.  
Índice base diciembre de 2001 = 100. Ciudad de Buenos Aires. Mayo 2000/ octubre 2005



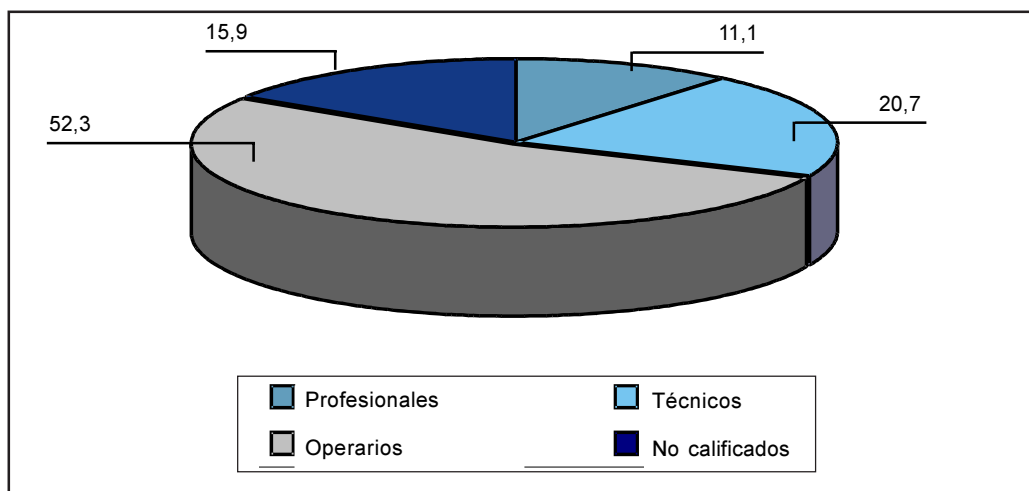
**Fuente:** Dirección General de Estudio y Formulación de Políticas de Empleo (MTEySS) - Dirección General de Estadística y Censos (G.C.B.A.).

- A nivel **sectorial**, todas las ramas incrementaron sus niveles de ocupación en comparación al mismo período del año anterior, aunque no con la misma intensidad en su ritmo de crecimiento. De esta manera, se observa que el empleo privado formal de la "Construcción" creció un 33,9 % en el período octubre 2004- octubre 2005, diferenciándose significativamente del aumento registrado en los demás sectores. Asimismo, cabe destacar que dicho sector posee poca significación en la dotación total de personal, representando sólo el 5,5 % de los ocupados del mercado de trabajo privado formal de la Ciudad. Por su parte, los "Servicios financieros y a las empresas" y la "Industria manufacturera" incrementaron sus dotaciones de personal a tasas ligeramente superiores a la tasa global, registrando niveles de empleo que superaban ya en un 10 % y en un 15,8 % respectivamente los niveles de ocupación exhibidos en diciembre de 2001. (Cuadros 3 y 4 del anexo).

- Al evaluar la evolución del empleo según la **calificación de la tarea** se advierte que fueron los empleos sin calificación y los empleos de calificación profesional los que evidenciaron un mayor crecimiento en sus dotaciones de personal durante el período octubre 2004- octubre 2005 (13,9% y 11,6% respectivamente). Respecto al comportamiento de la dotación de trabajadores profesionales, cabe destacar el incremento de la tasa de variación interanual en comparación a las manifestadas a fines del 2004 y comienzos del año 2005, períodos en los cuales ésta se encontraba rezagada respecto de las demás calificaciones. (Cuadro 5 del anexo).

- En octubre de 2005, el empleo según **calificación de la tarea** se componía de la siguiente manera: el 52,3 % de los puestos eran de calificación operativa, mientras que los puestos técnicos y sin calificación representaban el 20,7 % y 15,9% del empleo total respectivamente. A su vez, el 11,1 % de los puestos de trabajo eran de calificación profesional. (Gráfico 4).

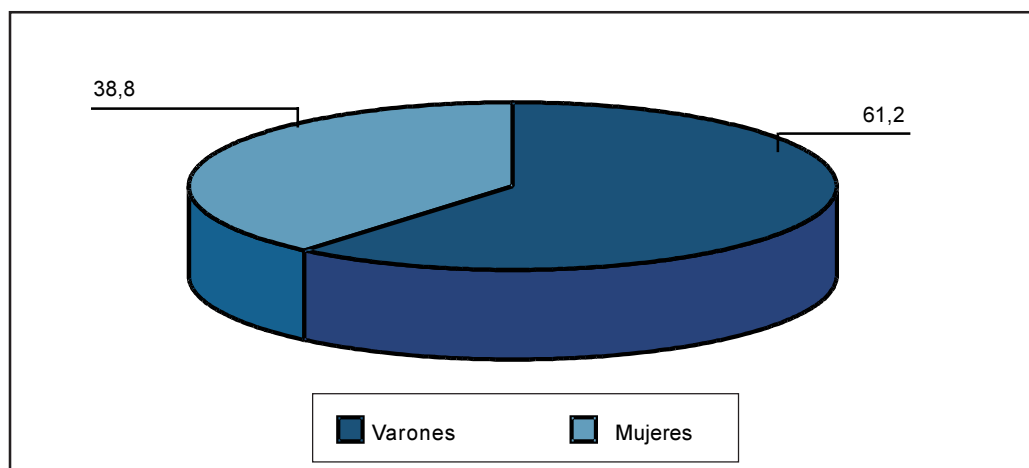
**Gráfico 4** Composición del empleo según calificación de la tarea. Ciudad de Buenos Aires. Octubre 2005



Fuente: Dirección General de Estudio y Formulación de Políticas de Empleo (MTEySS) - Dirección General de Estadística y Censos (G.C.B.A.).

• La Encuesta de Indicadores Laborales releva desde febrero de 2005 los puestos de trabajo según el sexo de las personas que los ocupan. Los resultados de octubre indican que, aproximadamente, 6 de cada 10 puestos de trabajo del sector privado formal de la Ciudad eran ocupados por varones. En este sentido, no se registraron variaciones significativas respecto a lo señalado en meses anteriores. (Gráfico 5).

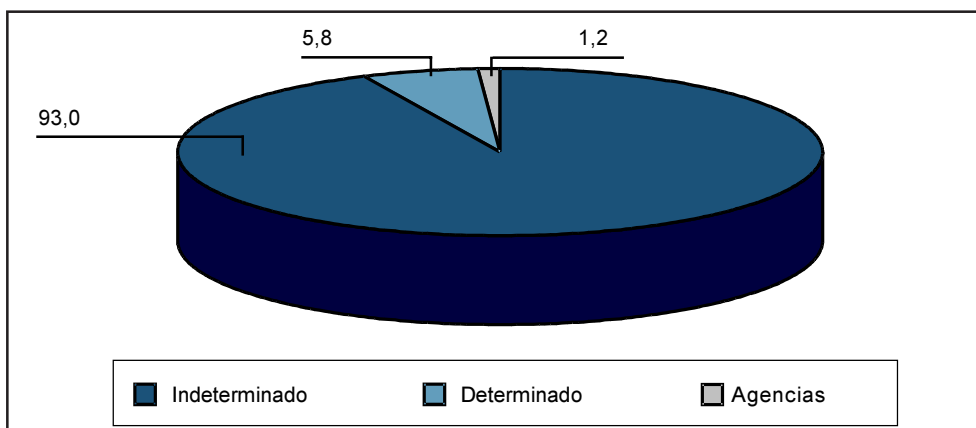
**Gráfico 5** Composición del empleo según sexo. Ciudad de Buenos Aires. Octubre 2005



Fuente: Dirección General de Estudio y Formulación de Políticas de Empleo (MTEySS) - Dirección General de Estadística y Censos (G.C.B.A.).

• Al analizar la composición del empleo según la **modalidad de contratación** se observa que en la Ciudad de Buenos Aires - al igual que en los demás aglomerados relevados por la Encuesta de Indicadores Laborales -, la mayoría de los puestos de trabajo corresponden a la contratación por tiempo indeterminado. En octubre de 2005, el 93,0 % de los puestos de trabajo privado formal de la Ciudad correspondían a la contratación por tiempo indeterminado, mientras que el 5,8 % era contratación por tiempo determinado. (Gráfico 6).

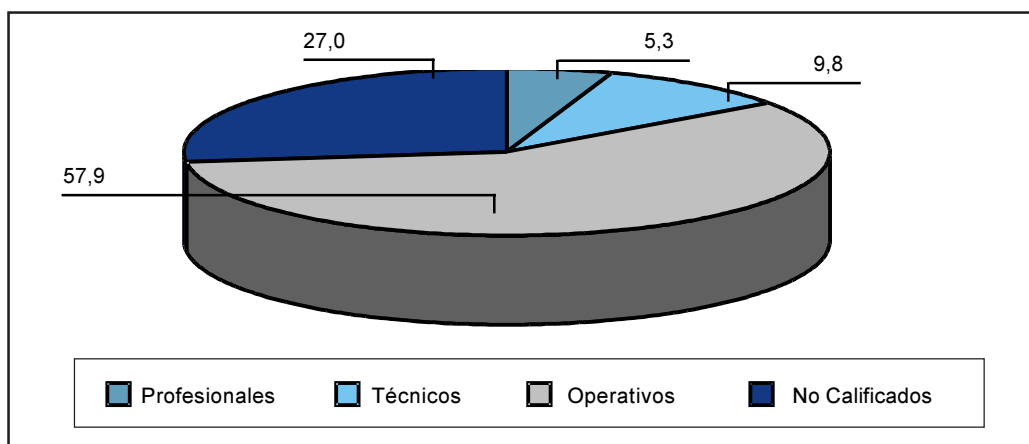
**Gráfico 6** Composición del empleo según modalidad de contratación. Ciudad de Buenos Aires. Octubre 2005



Fuente: Dirección General de Estudio y Formulación de Políticas de Empleo (MTEySS) - Dirección General de Estadística y Censos (G.C.B.A.).

• En cuanto a la composición según calificación de las **incorporaciones de personal** durante el mes de octubre se observa que el 57,9 % de las altas fueron incorporaciones a puestos de calificación operativa, mientras que 27,0% a empleos sin calificación. Adicionalmente, el 9,8 % de las altas correspondieron a puestos técnicos y el 5,3 % fueron empleos de calificación profesional. Las altas registradas durante el mes de octubre se diferenciaron de las incorporaciones llevadas a cabo en el mes anterior, debido al descenso de la participación de los puestos técnicos y profesionales en la totalidad de las contrataciones efectuadas. Como contrapartida, los empleos operativos y sin calificación adquirieron una mayor relevancia en el total de incorporaciones de personal.<sup>4</sup> (Gráfico 7)

**Gráfico 7** Incorporaciones de personal según calificación de la tarea. Ciudad de Buenos Aires. Octubre 2005



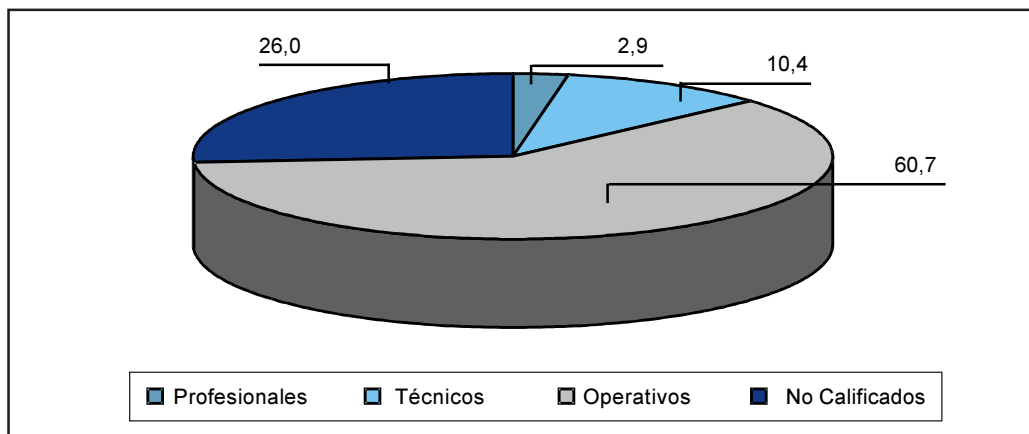
Fuente: Dirección General de Estudio y Formulación de Políticas de Empleo (MTEySS) - Dirección General de Estadística y Censos (G.C.B.A.).

• Con respecto a las características de las **desvinculaciones** efectuadas durante el mes de octubre, el 60,7 % de las mismas fueron empleos de calificación operativa, mientras que el 26,0% correspondió a puestos sin calificación. De esta manera, sólo las dos categorías de menor calificación abarcan el 86,7 % de las bajas totales. (Gráfico 8)

<sup>4</sup> Si bien tanto las tasas de variación como las características de estructura del mercado laboral deberían analizarse en términos interanuales- de modo tal de evitar sesgos por estacionalidad- se evalúan en este caso las incorporaciones efectuadas en comparación al mes anterior debido a la falta de disponibilidad de una serie más extensa. La Encuesta de Indicadores Laborales comienza a relevar esta información a partir de Febrero de 2005.

El análisis de las incorporaciones y desvinculaciones de personal según el grado de calificación de la tarea, pone de manifiesto las particularidades de los puestos de menor calificación, los cuales evidencian mayores tasas de entrada y salida al mercado de trabajo, exhibiendo así elevadas tasas de rotación de personal.

**Gráfico 8** Desvinculaciones de personal según calificación de la tarea. Ciudad de Buenos Aires. Octubre 2005



Fuente: Dirección General de Estudio y Formulación de Políticas de Empleo (MTEySS) - Dirección General de Estadística y Censos (G.C.B.A.).

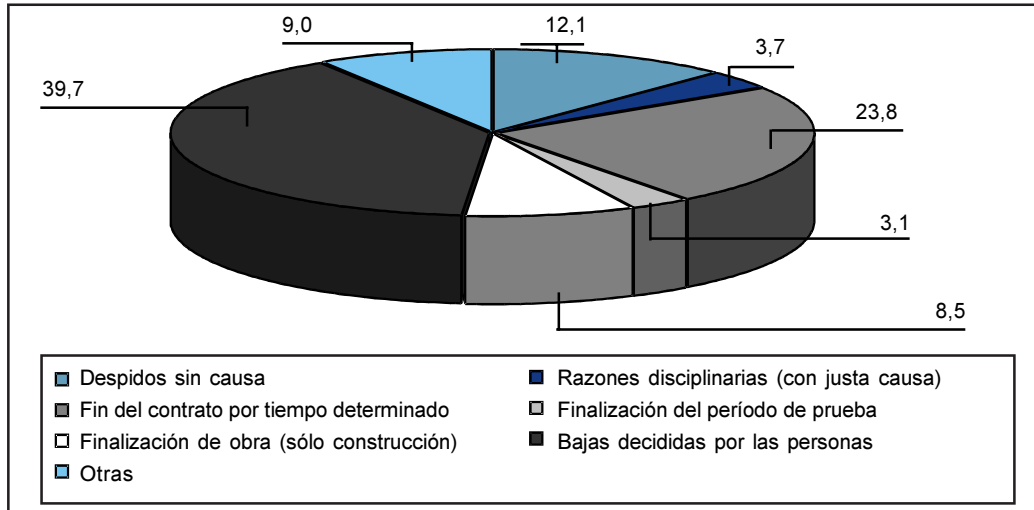
- En el análisis del empleo según el **tipo de relación contractual** se observa que las contrataciones de duración indeterminada poseían una fuerte participación tanto en las altas como en las bajas de personal, registrando valores porcentuales del 71,7 % y 74,2 % respectivamente. Sin embargo, se observa un incremento de la participación de las contrataciones de duración determinada - tanto en el total de altas como bajas efectuadas- en comparación al mismo mes del año anterior. (Cuadro 6 del anexo)

- En cuanto a los **motivos de los movimientos**, debe señalarse que más de la mitad de las incorporaciones (53,3%) se debieron a incrementos de la demanda, mientras que el 46,2 % de las mismas fueron motivadas por cambios hacia el interior de la empresa. Por su parte, aproximadamente 6 de cada 10 desvinculaciones efectuadas fueron decididas por las empresas, ocasionadas ya sea en disminuciones de la demanda, cambios en el proceso productivo o inadecuación de competencias laborales - entre otras razones. (Cuadro 7 del anexo)

- Con respecto a la **modalidad de las desvinculaciones** exhibidas durante el mes de octubre, se observa que el 39,7 % de las mismas fueron bajas decididas por los trabajadores<sup>5</sup>. Asimismo, entre las desvinculaciones decididas por las empresas, cabe destacar que el 23,8 % de las mismas fue debido a la finalización del contrato, mientras que el 12,1 % fueron despidos sin causa. (Gráfico 9)

<sup>5</sup> Cabe destacar que la modalidad de las desvinculaciones mencionada refiere a la manera formal bajo la cual opera la desvinculación.

**Gráfico 9** Modalidad de las desvinculaciones de personal. Ciudad de Buenos Aires. Octubre 2005

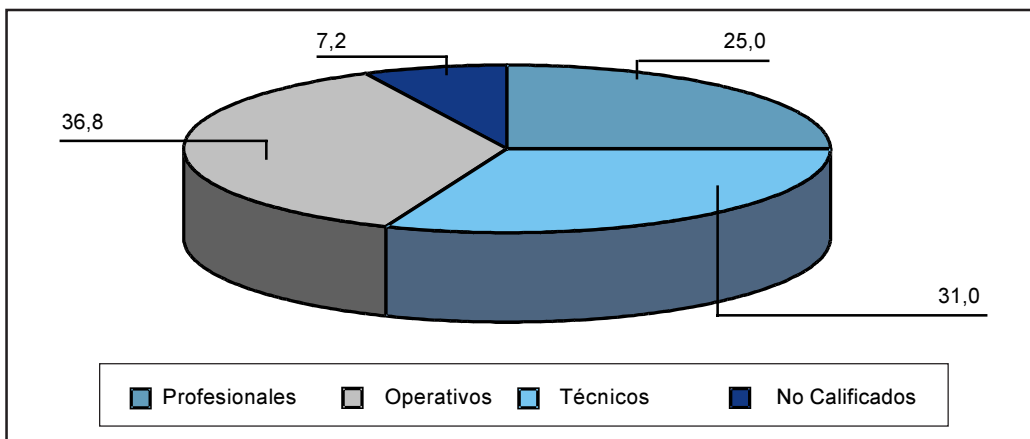


**Fuente:** Dirección General de Estudio y Formulación de Políticas de Empleo (MTEySS) - Dirección General de Estadística y Censos (G.C.B.A.).

- Existían aproximadamente 4.400 puestos vacantes a fines del mes de octubre. El 8,3 % de las empresas poseían vacantes sin cubrir en dicho período.

- En lo referente a las características de los **puestos vacantes según calificación de la tarea**, se observa que el 36,8 % de las vacantes a cubrir eran puestos operativos, mientras que el 31,0 % eran empleos de calificación técnica. En comparación a septiembre, se evidencia una menor participación de empleos sin calificación en el total de puestos vacantes existentes. (Gráfico 10)

**Gráfico 10** Puestos vacantes según calificación de la tarea. Ciudad de Buenos Aires. Octubre 2005

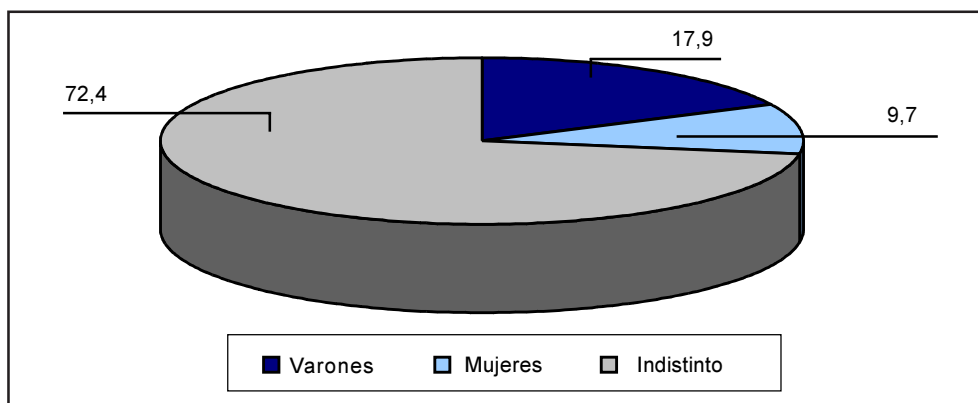


**Fuente:** Dirección General de Estudio y Formulación de Políticas de Empleo (MTEySS) - Dirección General de Estadística y Censos (G.C.B.A.).

- Al distinguir los **puestos vacantes según rama de actividad**, debe destacarse que correspondían, en mayor proporción, a vacantes a cubrir en los sectores "Comercio, restaurantes y hoteles" y "Servicios financieros y a las empresas".

• Por su parte, en el análisis de las **vacantes según sexo** se observa que, aproximadamente, el género no se encontraba predeterminado en 7 de cada 10 puestos vacantes. (Gráfico 11)

**Gráfico 11** Puestos vacantes según sexo. Ciudad de Buenos Aires. Octubre 2005



**Fuente:** Dirección General de Estudio y Formulación de Políticas de Empleo (MTEySS) - Dirección General de Estadística y Censos (G.C.B.A.).



## ANEXO | Cuadros estadísticos

**Cuadro 1** Evolución del empleo privado formal. Índice base diciembre de 2001 = 100 y variaciones porcentuales seleccionadas. Ciudad de Buenos Aires. Octubre de 2004 / octubre de 2005

Período	Índice base diciembre de 2001 = 100	Variación porcentual			Tasa de rotación	
		Respecto al mes anterior	Respecto a igual mes del año anterior	Respecto a diciembre del año anterior		
<b>2004</b>	Octubre	103,7	0,6	5,9	4,9	2,4
	Noviembre	105,0	1,3	6,8	6,3	2,5
	Diciembre	105,3	0,3	6,6	6,6	2,7
<b>2005</b>	Enero	105,8	0,4	6,9	0,4	2,7
	Febrero	106,4	0,5	6,9	1,0	2,6
	Marzo	108,6	2,1	8,8	3,1	3,8
	Abril	109,8	1,1	9,8	4,2	3,1
	Mayo	110,5	0,6	10,0	4,9	2,8
	Junio	110,7	0,2	9,4	5,1	2,6
	Julio	111,3	0,5	9,4	5,6	2,8
	Agosto	112,3	0,9	9,5	6,6	3,3
	Septiembre	113,6	1,1	10,2	7,8	3,0
	Octubre	114,0	0,4	10,0	8,2	3,4

Fuente: Dirección General de Estudio y Formulación de Políticas de Empleo (MTEySS) - Dirección General de Estadística y Censos (G.C.B.A.).

**Cuadro 2** Evolución del empleo privado formal por tamaño de la empresa. Variación porcentual respecto a igual mes del año anterior. Ciudad de Buenos Aires. Octubre de 2004 / octubre de 2005

Período	Tamaño de la empresa			
	10 a 49 ocupados	50 a 199 ocupados	200 y más ocupados	
<b>2004</b>	Octubre	5,6	8,0	4,9
	Noviembre	6,2	9,9	4,9
	Diciembre	5,7	8,8	5,5
<b>2005</b>	Enero	6,4	9,8	4,7
	Febrero	7,0	9,6	4,2
	Marzo	11,1	11,2	5,0
	Abril	11,3	13,1	5,4
	Mayo	12,5	13,9	4,5
	Junio	11,5	14,1	3,6
	Julio	11,7	14,2	3,1
	Agosto	11,7	14,5	3,6
	Septiembre	12,1	15,9	4,1
	Octubre	12,4	14,8	4,0

Fuente: Dirección General de Estudio y Formulación de Políticas de Empleo (MTEySS) - Dirección General de Estadística y Censos (G.C.B.A.).

**Cuadro 3** Evolución del empleo privado formal por rama de actividad.  
Índice base diciembre de 2001 = 100. Ciudad de Buenos Aires.  
Octubre de 2004 / octubre de 2005

Período	Rama de actividad						
	Industria Manufacturera	Electricidad, Gas y Agua	Construcción	Comercio, Restaurantes y Hoteles	Transporte, Almacenaje y Comunicaciones	Servicios Financieros y a Empresas	Servicios Comunales, Sociales y Personales
<b>2004</b> Octubre	104,7	92,3	100,2	104,5	105,0	98,9	110,5
Noviembre	106,8	92,7	103,7	105,5	105,5	100,5	111,0
Diciembre	107,5	92,1	102,1	105,8	105,2	101,0	111,5
<b>2005</b> Enero	109,1	91,7	108,2	105,9	106,2	101,5	110,5
Febrero	109,4	91,6	112,1	106,5	106,8	102,0	110,7
Marzo	112,8	91,5	122,8	108,8	106,8	102,5	113,4
Abril	113,1	91,4	127,2	108,9	107,5	104,1	115,3
Mayo	113,7	91,5	129,5	109,5	108,2	104,4	116,1
Junio	114,1	92,1	128,1	110,0	108,4	103,8	117,1
Julio	113,9	92,0	126,5	111,1	108,5	105,2	117,5
Agosto	114,0	92,5	131,9	112,0	109,3	106,9	118,2
Septiembre	115,3	92,9	136,1	112,3	110,6	108,8	119,3
Octubre	115,8	92,7	134,2	112,3	111,7	110,0	119,8

Fuente: Dirección General de Estudio y Formulación de Políticas de Empleo (MTEySS) - Dirección General de Estadística y Censos (G.C.B.A.).

**Cuadro 4** Evolución del empleo privado formal por rama de actividad.  
Variación porcentual respecto a igual mes del año anterior. Ciudad de Buenos Aires.  
Octubre de 2004 / octubre de 2005

Período	Rama de actividad						
	Industria Manufacturera	Electricidad, Gas y Agua	Construcción	Comercio, Restaurantes y Hoteles	Transporte, Almacenaje y Comunicaciones	Servicios Financieros y a Empresas	Servicios Comunales, Sociales y Personales
<b>2004</b> Octubre	5,6	9,1	5,2	5,1	5,5	4,2	9,1
Noviembre	7,0	9,6	6,9	5,2	6,1	5,5	9,4
Diciembre	7,2	8,6	5,0	4,7	2,9	6,2	9,1
<b>2005</b> Enero	8,3	7,9	12,0	4,4	3,6	6,8	8,0
Febrero	7,9	7,8	14,5	4,6	3,7	6,6	7,7
Marzo	12,0	7,9	21,7	7,4	3,4	6,9	9,8
Abril	12,4	7,7	23,9	6,5	4,5	8,4	11,0
Mayo	13,5	7,1	29,9	6,1	5,5	9,6	9,8
Junio	13,0	7,7	29,1	6,7	5,1	7,6	9,3
Julio	12,0	3,9	32,0	7,8	4,9	7,7	8,8
Agosto	11,0	2,5	35,7	7,7	5,0	8,6	8,7
Septiembre	11,3	1,1	37,6	7,9	6,0	10,0	9,4
Octubre	10,6	0,4	33,9	7,4	6,4	11,2	8,4

Fuente: Dirección General de Estudios y Formulación de Políticas de Empleo (MTEySS) - Dirección General de Estadística y Censos (G.C.B.A.).

**Cuadro 5** Evolución del empleo privado formal por calificación de la tarea.  
Variación porcentual respecto a igual mes del año anterior. Ciudad de Buenos Aires.  
Octubre de 2004 / octubre de 2005

Período	Calificación de la tarea			
	Profesional	Técnico	Operativa	No calificado
<b>2004</b> Octubre	1,3	7,9	6,4	4,2
Noviembre	1,9	7,2	7,9	4,4
Diciembre	3,3	6,9	7,3	5,3
<b>2005</b> Enero	4,3	4,5	8,3	5,2
Febrero	3,9	3,9	8,3	5,5
Marzo	5,6	7,6	10,3	8,7
Abril	6,0	8,7	11,4	9,3
Mayo	6,6	8,2	11,5	12,0
Junio	5,8	7,1	11,2	11,3
Julio	6,5	7,4	10,4	11,7
Agosto	7,8	8,5	9,9	12,8
Septiembre	10,5	9,3	10,6	12,9
Octubre	11,6	8,8	9,9	13,9

Fuente: Dirección General de Estudio y Formulación de Políticas de Empleo (MTEySS) - Dirección General de Estadística y Censos (G.C.B.A.).

**Cuadro 6** Composición de las altas y bajas por modalidad de contratación.  
En porcentaje del total de altas y bajas. Ciudad de Buenos Aires.  
Octubre de 2004 / octubre de 2005

Período	Composición de altas			Composición de bajas		
	Contrato duración indeterminada	Contrato duración determinada	Personal de Agencias	Contrato duración indeterminada	Contrato duración determinada	Personal de Agencias
<b>2004</b> Octubre	84,5	14,3	1,2	86,0	13,3	0,7
Noviembre	91,1	8,7	0,3	89,0	11,0	0,0
Diciembre	84,5	9,7	5,8	82,0	16,4	1,6
<b>2005</b> Enero	87,3	11,6	1,1	82,1	12,3	5,6
Febrero	83,9	14,4	1,7	86,7	11,4	1,8
Marzo	83,6	14,0	2,4	86,4	12,4	1,2
Abril	77,8	21,4	0,8	77,0	19,4	3,7
Mayo	83,5	15,2	1,3	76,9	21,3	1,9
Junio	75,9	22,4	1,7	81,3	16,9	1,7
Julio	81,1	17,5	1,4	77,3	20,4	2,3
Agosto	72,0	26,9	1,1	69,1	29,0	1,9
Septiembre	74,2	20,0	5,7	76,1	18,1	5,8
Octubre	71,7	25,5	2,8	74,2	22,4	3,4

Fuente: Dirección General de Estudio y Formulación de Políticas de Empleo (MTEySS) - Dirección General de Estadística y Censos (G.C.B.A.).

**Cuadro 7** Composición de altas y bajas por motivo del movimiento. En porcentaje del total de altas y bajas. Ciudad de Buenos Aires. Octubre de 2005

<b>Altas</b>	<b>100,0</b>
<b>Por aumento de la demanda <sup>1</sup></b>	<b>53,3</b>
<b>Por cambios hacia el interior de la empresa <sup>2</sup></b>	<b>46,2</b>
Cambios en la gestión y el proceso productivo	16,9
Adecuación de competencias laborales	4,0
Cubrir vacantes	25,3
<b>Otras</b>	<b>0,5</b>
<b>Bajas</b>	<b>100,0</b>
<b>Bajas decididas por las empresas</b>	<b>61,1</b>
Por disminución de la demanda <sup>3</sup>	35,2
Por cambios hacia el interior de la empresa <sup>4</sup>	25,9
Cambios en la gestión y el proceso productivo	15,0
Raz disciplinarias/ inadecuación de las competencias laborales	7,4
Fin de reemplazo	3,5
<b>Bajas decididas por las personas</b>	<b>36,3</b>
<b>Otras</b>	<b>2,6</b>

<sup>1</sup> Incluye las incorporaciones de personal ocasionadas por aumento de la demanda, apertura de negocios, apertura de temporada, inicio de obra o tarea específica.

<sup>2</sup> Incluye las incorporaciones motivadas por: "Reorganización del proceso productivo", "Incorporación de nuevas máquinas y / o equipos", "Cambios organizativos en la gestión de la empresa", "Subcontratación de otra empresa", "Adecuación de competencias laborales", "Cubrir vacantes" y "Razones disciplinarias".

<sup>3</sup> Incluye las desvinculaciones de personal ocasionadas por disminución de la demanda, cierre de negocios, cierre de temporada, fin de obra o tarea específica.

<sup>4</sup> Incluye las desvinculaciones motivadas por: "Reorganización del proceso productivo", "Incorporación de nuevas máquinas y/o equipos", "Cambios organizativos en la gestión de la empresa", "Subcontratación de otra empresa", "Inadecuación de competencias laborales", "Fin de reemplazo" y "Razones disciplinarias".

**Fuente:** Dirección General de Estudio y Formulación de Políticas de Empleo (MTEySS) - Dirección General de Estadística y Censos (G.C.B.A).