

MERCADO DE TRABAJO CIUDAD DE BUENOS AIRES. III TRIMESTRE DE 2005 1° adelanto de resultados

Con este informe la Dirección General de Estadística y Censos de la Ciudad de Buenos Aires da a conocer un conjunto de indicadores que surgen del procesamiento de la Encuesta Permanente de Hogares (EPH) en su modalidad continua. El mismo tiene el propósito de difundir información que sintetiza la dinámica y la conformación del mercado de trabajo de los residentes en la Ciudad.

Como oportunamente fuera informado, en enero de 2003 el INDEC puso en marcha una nueva modalidad de trabajo, producto de un amplio programa de revisión metodológica llevado a cabo en los últimos años. En esta nueva modalidad, la encuesta pasa a ser un instrumento de relevamiento continuo que produce datos con frecuencia trimestral y semestral. Se presenta aquí un adelanto de resultados correspondientes al III trimestre de 2005.

Cuadro 1 Tasas de actividad, empleo, desocupación, subocupación horaria demandante y no demandante. Ciudad de Buenos Aires, partidos del Conurbano Bonaerense, Gran Buenos Aires y Total de aglomerados urbanos. III Trimestre de 2005

	Ciudad de Buenos Aires	Partidos del Conurbano	GBA	Total de aglomerados urbanos
Actividad ¹	54,7	47,0	48,8	46,2
Empleo ¹	50,5	40,6	42,9	41,1
Desocupación ²	7,7	13,6	12,0	11,1
Subocupación horaria ³	8,8	16,2	14,3	13,0
Subocupación horaria demandante ⁴	5,0	10,8	9,3	8,9
Subocupación horaria no demandante ⁵	3,8	5,4	5,0	4,2

¹ Calculada como porcentaje sobre la población total.

² Calculada como porcentaje sobre la económicamente activa.

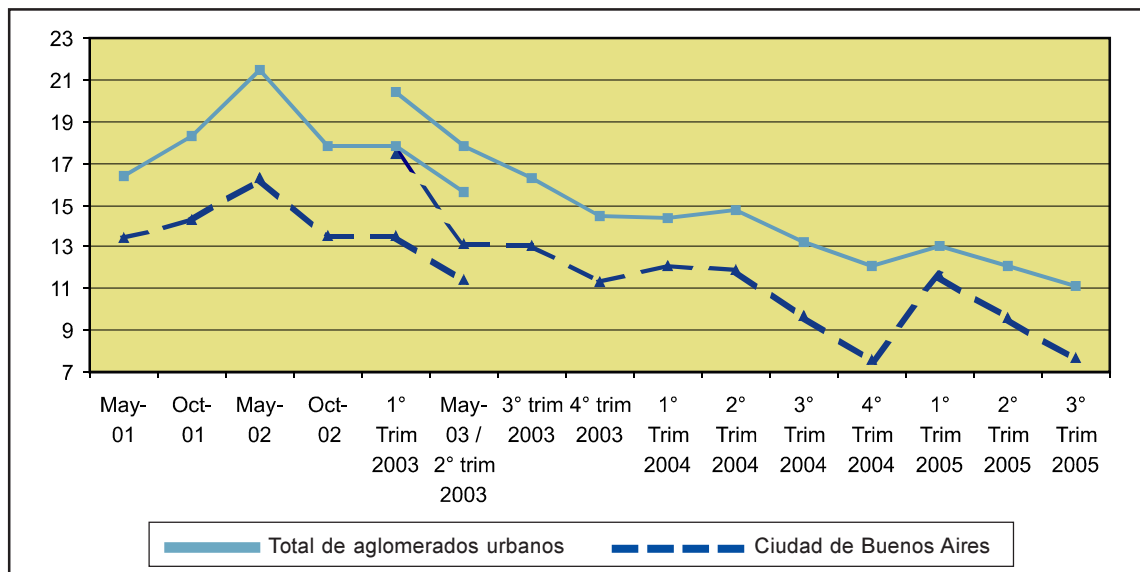
³ Calculada como porcentaje sobre la económicamente activa. La población subocupada abarca a aquellos que trabajan menos de 35 horas semanales por causas involuntarias y están dispuestos a trabajar más horas.

⁴ Calculada como porcentaje sobre la económicamente activa. La población subocupada demandante refiere a la población subocupada que además busca activamente otra ocupación.

⁵ Calculada como porcentaje sobre la económicamente activa. La población subocupada no demandante refiere a la población subocupada que no está en la búsqueda activa de otra ocupación.

Fuente: Encuesta Permanente de Hogares (EPH), INDEC

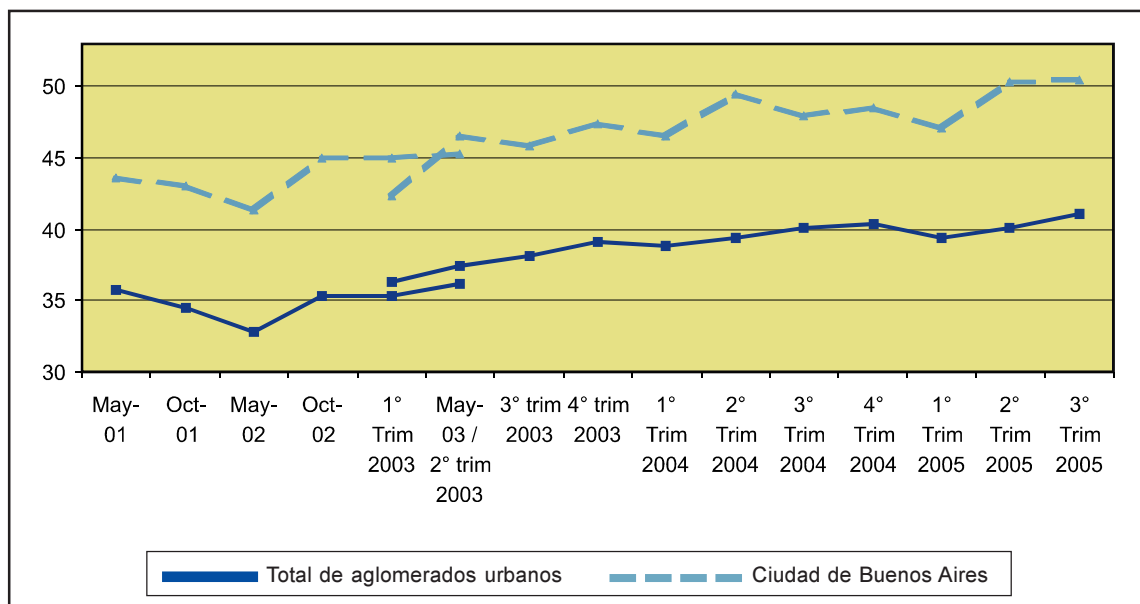
Gráfico 1 Evolución de la tasa de desocupación. Ciudad de Buenos Aires y Total de Aglomerados Urbanos. Mayo 2001 / III Trimestre de 2005



Nota: A partir del año 2003 se modifica la modalidad de relevamiento de la EPH. Hasta mayo de 2003 se efectuaban dos mediciones puntuales (mayo y octubre). Luego, se comienza a realizar un relevamiento continuo que produce resultados, según el tema, con frecuencia trimestral o semestral.

Fuente: Encuesta Permanente de Hogares (EPH), INDEC

Gráfico 2 Evolución de la tasa de empleo. Ciudad de Buenos Aires y Total de Aglomerados Urbanos. Mayo 2001 / III Trimestre de 2005



Nota: A partir del año 2003 se modifica la modalidad de relevamiento de la EPH. Hasta mayo de 2003 se efectuaban dos mediciones puntuales (mayo y octubre). Luego, se comienza a realizar un relevamiento continuo que produce resultados, según el tema, con frecuencia trimestral o semestral.

Fuente: Encuesta Permanente de Hogares (EPH), INDEC

Cuadro 2 Evolución de los principales indicadores del mercado laboral. Ciudad de Buenos Aires. I Trimestre de 2004 - III Trimestre de 2005

	2004				2005		
	I trim	II trim	III trim	IV trim	I trim	II trim	III trim
Tasas generales							
Tasa de actividad	52,8	56,2	53,0	52,5	53,2	55,6	54,7
Tasa de empleo	46,5	49,5	47,9	48,5	47,1	50,3	50,5
Tasa de desocupación	12,1	11,9	9,7	7,6 ^a	11,6	9,6	7,7
Tasa de subocupación horaria	12,3	11,7	12,3	12,2	9,7	9,1	8,8
Tasa de subocupación horaria demandante	7,0 ^a	6,0 ^a	6,7 ^a	6,5 ^a	5,2	6,3 ^a	5,0
Tasa de subocupación horaria no demandante	5,3 ^a	5,7 ^a	5,6 ^a	5,7 ^a	4,5 ^a	2,8 ^b	3,8
Tasa de demandantes totales ¹	31,1	27,7	26,5	25,1	26,3	24,3	21,7
Tasas específicas de actividad por sexo y jefatura del hogar²							
Tasa de actividad de varones	59,6	64,4	59,5	60,0	62,9	63,2	62,4
Tasa de actividad de Mujeres	47,2	49,9	47,9	46,1	45,0	49,3	48,5
Tasa de actividad de jefes de hogar	71,9	74,0	72,2	72,9	73,8	75,9	75,5
Tasa de actividad de otros componentes del hogar	41,2	45,1	40,8	39,8	40,5	43,4	41,9
Tasas específicas de empleo por sexo y jefatura del hogar²							
Tasa de empleo de varones	53,2	57,5	53,5	56,2	57,3	58,9	58,1
Tasa de empleo de Mujeres	40,8	43,4	43,4	42,0	38,3	43,2	44,4
Tasa de empleo de jefes de hogar	66,5	68,8	67,5	69,7	69,2	71,4	72,8
Tasa de empleo de otros componentes del hogar	34,2	37,5	35,4	35,3	33,4	37,6	36,7
Tasas específicas de desocupación por sexo, jefatura del hogar y edad³							
Tasa de desocupación de varones	10,8 ^a	10,7 ^a	10,1 ^a	6,4 ^b	8,8 ^a	6,9 ^b	6,9
Tasa de desocupación de mujeres	13,5 ^a	13,1 ^a	9,3 ^a	8,9 ^a	14,9 ^a	12,5 ^a	8,4
Tasa de desocupación de jefes de hogar	7,5 ^a	7,1 ^a	6,5 ^b	4,4 ^b	6,3 ^b	5,9 ^b	3,5
Tasa de desocupación de otros componentes del hogar	16,9	16,8 ^a	13,3 ^a	11,3 ^a	17,6 ^a	13,5 ^a	12,3 ^a
Tasa de desocupación del grupo hasta 29 años	17,9 ^a	20,4 ^a	15,2 ^a	10,0 ^b	18,7 ^a	15,3 ^a	13,8 ^a

¹ La población demandante de empleo hace referencia a la población ocupada que busca activamente otra ocupación más la población desocupada. La tasa se calcula sobre la población económicamente activa.

² Calculada como porcentaje sobre el total de población de cada categoría.

³ Calculada como porcentaje sobre la población económicamente activa de cada categoría.

^a Dato estimado con coeficiente de variación entre el 10% y el 15%.

^b Dato estimado con coeficiente de variación entre el 16% y el 20%.

^c Dato estimado con coeficiente de variación entre el 21% y el 25%.

Nota: No se presentan en esta publicación los coeficientes de variación correspondientes a los indicadores del III trimestre de 2005. Los mismos serán informados en el próximo informe de resultado referente a mercado de trabajo.

Fuente: Dirección General de Estadística y Censos (G.C.B.A) en base a Encuesta Permanente de Hogares (EPH), INDEC.

• En el III trimestre de 2005, se exhibe un incremento de la tasa de participación en el mercado de trabajo en comparación al mismo trimestre del año anterior, que estuvo acompañado a su vez por un aumento del peso de los ocupados en el conjunto de la población - en el III trimestre de 2004 la tasa de empleo ascendía a 47,9 %, mientras que un año después la misma se encontraba en 50,5 %. Asimismo, la tasa de desocupación de la Ciudad de Buenos Aires evidenció una reducción de 2 puntos porcentuales en comparación al mismo período del año anterior. Cabe destacar el significativo descenso registrado en la tasa de subocupación, la cual disminuyó en 3,5 puntos porcentuales respecto a la exhibida en el mismo período del año anterior. De esta manera, se manifestó, en la comparación interanual, una reducción de la proporción de personas con problemas laborales expresada en la mejora simultánea de los indicadores de desocupación y subocupación.

- La participación general en la ocupación presenta características diferentes según el sexo, la edad, y la posición en el hogar de los individuos - entre otros rasgos de importancia. Al evaluar los datos del III trimestre de 2005, se observa que continúan manifestándose los aspectos estructurales del mercado laboral. Los jóvenes presentan mayores dificultades de inserción al mercado de trabajo, exhibiendo tasas de desocupación superiores a la tasa general. En el III trimestre de 2005, el grupo de hasta 29 años de edad evidenció una tasa de desocupación que supera en 6 puntos porcentuales a la tasa de desempleo registrada para el total de la población residente en la Ciudad de Buenos Aires.

- A su vez, en la desagregación según sexo son las mujeres las que evidencian mayores problemas en el mercado laboral, registrando una tasa de desocupación superior a la global. En lo que a este aspecto concierne, cabe destacar que si bien las mujeres presentaron una situación más favorable de sus indicadores laborales respecto a los exhibidos un año atrás, dicha mejora no registró la misma intensidad que la observada en los varones. De este modo, la mejora de los indicadores laborales en términos interanuales estuvo sostenida principalmente por los varones, los cuales evidenciaron una baja del desempleo de 3,2 puntos porcentuales, a la vez que se incrementó la tasa de empleo de los mismos en 4,6 puntos.

- Por su parte, los jefes de hogar también exhibieron una mejora en su situación ocupacional expresada en un simultáneo descenso de la tasa de desocupación e incrementos de la tasa de participación laboral y la tasa de empleo. Si bien los indicadores correspondientes a los otros componentes del hogar manifestaron las mismas tendencias que las evidenciadas en los jefes, expresando una situación más favorable de los mismos en el mercado laboral respecto a la registrada un año atrás, cabe destacar que la intensidad de las variaciones de las tasas señala una mejora en la inserción laboral que fue comparativamente superior en el caso de los jefes de hogar.

Cuadro 3 Asalariados sin descuento jubilatorio. Ciudad de Buenos Aires.
I Trimestre de 2004 - III Trimestre de 2005

	2004				2005		
	I trim	II trim	III trim	IV trim	I trim	II trim	III trim
Asalariados sin descuento jubilatorio ¹	35,3	36,5	32,2	39,1	36,1	38,9	35,1

¹ Indica la proporción de personas asalariadas sin cobertura jubilatoria respecto al total de ocupados en relación de dependencia.
Fuente: Encuesta Permanente de Hogares (EPH), INDEC

- En la Ciudad de Buenos Aires, tal como ocurre en el resto de los aglomerados urbanos se evidencia un mayor peso relativo de la inserción dependiente, ascendiendo al 75,3 % la proporción de trabajadores asalariados en el III trimestre de 2005. Sin embargo, debe señalarse que la existencia mayoritaria de este tipo de relación no implica homogeneidad en la condición del trabajo de los ocupados, evidenciándose dentro de dicha clasificación distintos niveles de precariedad laboral. En lo que a este aspecto concierne, cabe destacar que el 35,1 % de los mismos no poseía descuento jubilatorio. En la comparación interanual, se evidencia un incremento de la proporción de asalariados que se encontraban bajo estas condiciones de precariedad, aunque el valor que se observa en el III trimestre resulta el más bajo de las últimas cuatro mediciones.

Cuadro 4.1 Población ocupada según tipo de ocupado (antiguo o nuevo). Ciudad de Buenos Aires. III Trimestre 2005

Total Ocupados	Nuevos Ocupados (3 meses o menos)	Resto Ocupados
100.0	7.5	92.5

Fuente: Encuesta Permanente de Hogares (EPH), INDEC

Cuadro 4.2 Población ocupada por tipo de ocupado (antiguo o nuevo) según sexo y categoría ocupacional. Ciudad de Buenos Aires. III Trimestre 2005

Sexo /Categoría Ocupacional	Total Ocupados	Tipo Ocupado	
		Nuevos Ocupados (3 meses o menos)	Resto Ocupados
Varones	51,8	54,2	51,6
Mujeres	48,2	45,8	48,4
Asalariados	75,3	91,5	74,0
Con Jubilación	64,9	33,2	68,0
Sin Jubilación	35,1	66,8	32,0
No Asalariados	24,7	8,5	26,0

Fuente: Encuesta Permanente de Hogares (EPH), INDEC

• Los cuadros 4.1 y 4.2 se refieren a los nuevos ocupados insertos en el mercado de trabajo y permiten conocer la distribución por sexo de los mismos y su relación con el sistema previsional. Cabe señalar que los trabajadores que se incorporaron por primera vez al mercado de trabajo hace solamente 3 meses o menos representaron el 7,5 % de los ocupados totales.

Aproximadamente 9 de cada 10 nuevos ocupados se encontraban en relación de dependencia, exhibiendo entre los mismos una tasa de asalarización que resulta más elevada respecto a la evidenciada en el conjunto de los ocupados. Asimismo, el 66,8 % de los asalariados insertos recientemente no poseen descuento jubilatorio, mientras que dicha proporción desciende al 35,1 % en el total de asalariados.